

# DE WERKLOOSHEID IN WEST-VLAANDEREN: RECENTE EVOLUTIES

T. Vergeynst

*Wetenschappelijk medewerker WES*

## Inleiding

Vooreerst komt in dit artikel de evolutie van de werkloosheid aan bod gedurende een hernemende conjunctuur (1986-1990) en tijdens een verzwakking (1990-1994). Daarbij wordt steeds de vergelijking gemaakt met het overige gedeelte van het Vlaamse Gewest, zijnde het totaal van de provincies Antwerpen, Limburg, Oost-Vlaanderen en Vlaams-Brabant, en met het Rijk. Nadien komt een uitsplitsing van de werkloosheid naar een aantal karakteristieken aan de beurt. Ook hier wordt West-Vlaanderen vergeleken met de rest van Vlaanderen. Naast het jaar 1994 is er ook aandacht voor het jaar 1990 om een beeld te krijgen op een ogenblik van conjuncturele rijpheid en een moment van neergang.

Onder werkloosheid gaan vele termen schuil. Daarom volgt eerst een overzicht van de definities.

1) De uitkeringsgerechtigde volledig werklozen, werkzoekend:

deze categorie omvat werknemers van wie het arbeidskontraat een einde genomen heeft. Zij ontvangen een uitkering op basis van verrichte arbeidsprestaties. Ook afgestudeerden na het verstrijken van hun wachttijd vallen hieronder.

2) Andere verplicht ingeschreven niet-werkende werkzoekenden: hieronder ressorteren werkzoekenden in afwachting van overbruggings- of wachttuitkeringen, jongeren die overbruggingsuitkeringen ontvangen, werklozen die tijdelijk van het genot van werkloosheidsuitkeringen uitgesloten zijn, werkzoekenden die door het OCMW doorverwezen werden voor een inschrijving, sommige personen die afhangen van het Vlaams Fonds voor sociale integratie van personen met een handicap en die geen recht hebben op een werkloosheidsuit-

kering, werknemers die werkloos geworden zijn na een vrijwillige deeltijdse betrekking en werklozen die vrijwillig afstand doen van hun uitkering.

3) Andere verplicht ingeschreven werkende werkzoekenden:

tot deze groep behoren de werknemers die onvrijwillig deeltijds werken om aan de werkloosheid te ontsnappen en de werkzoekenden die tijdens hun wachttijd deeltijds werken. Ook werkzoekenden verwezen door het Vlaams Fonds voor de sociale integratie van personen met een handicap en werk-

keringsgerechtigde volledig werklozen, werkzoekend.

De werkloosheidsdefinitie die de Europese Unie (EU) hanteert omvat de categorieën 1, 2 en 4. Deze worden aangeduid als 'niet werkende werkzoekenden'. Het WES gebruikt – waar mogelijk – steeds de EU-definitie inclusief de oudere werklozen (categorie 6). Figuur 1 biedt een inzicht in het belang van bovenvermelde categorieën. De categorie van de uitkeringsgerechtigde volledig werklozen vormt de belangrijkste groep. In het Rijk en

---

*In de tweede helft van 1994 zette zich opnieuw een daling van de werkloosheid in. De eerste waarnemingen voor 1995 laten echter een vertraging van deze daling zien. Het conjunctuurherstel blijkt niet zo krachtig te zijn.*

---

zaam in een beschermde werkplaats vindt men hier terug.

4) Vrij ingeschreven niet-werkende werkzoekenden:

het gaat over personen die geen uitkering krijgen en niet aan het werk zijn. Ook langdurig werklozen die uitgesloten zijn van het recht op werkloosheidsuitkeringen vallen hieronder.

5) Vrij ingeschreven werkende werkzoekenden:

dit zijn personen die voltijds aan het werk zijn en vrij ingeschreven zijn als werkzoekende.

6) De uitkeringsgerechtigde volledig werklozen, niet werkzoekend:

deze categorie behelst uitkeringsgerechtigde volledig werklozen die minstens 55 jaar zijn (ofwel 50 jaar met een verminderde arbeidsgeschiktheid) en die vrijwillig afstand genomen hebben van hun inschrijving als werkzoekende. Sedert april 1985 wordt deze categorie niet meer opgenomen in de statistiek van de uit-

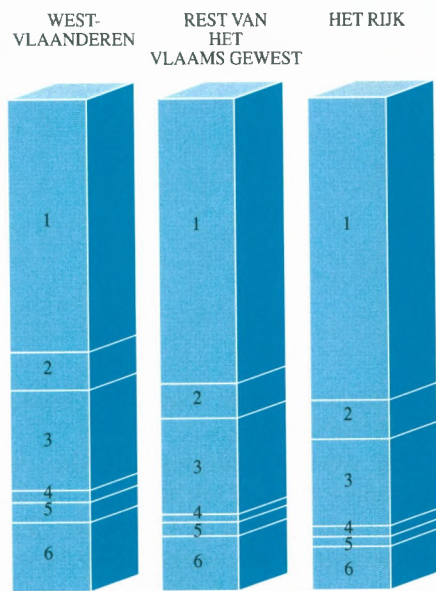
in de rest van Vlaanderen vormen ze een proportioneel voornamere groep dan in West-Vlaanderen. Opvallend is dat er relatief meer oudere werklozen zijn in West-Vlaanderen. Het is derhalve belangrijk – waar het kan – deze categorie mee in beschouwing te nemen wanneer een vergelijkende analyse wordt gemaakt.

Tenslotte dient nog vermeld te worden dat de registratie soms gebrekkig verloopt, in het bijzonder als men deeltcategorieën van de werkloosheid beschouwt.

## De evolutie van de werkloosheid in West-Vlaanderen, de rest van het Vlaamse Gewest en het Rijk

Hier komt de evolutie van de werkloosheid vanaf 1986 tot heden aan bod. De bedoeling is na te gaan in welke mate de werkloosheid evolueerde in een periode van hernemende conjunctuur gevolgd door een neergang. De

*Figuur 1*  
*Werkloosheid volgens categorie, 1994*



1. uitkeringsgerechtigde volledig werklozen
2. andere verplicht ingeschreven werkzoekenden, niet werkend
3. andere verplicht ingeschreven werkzoekenden, werkend
4. vrij ingeschreven werkzoekenden, niet werkend
5. vrij ingeschreven werkzoekenden, werkend
6. uitkeringsgerechtigde volledig werklozen, niet werkzoekend

gebruikte reeksen zijn kwartaalgegevens (EU-definitie, inclusief de oudere werklozen) voor mannen, vrouwen en het totaal. De evolutie van de werkloosheid in West-Vlaanderen staat centraal. Telkenmale wordt een vergelijking gemaakt met de rest van het Vlaamse Gewest. Ter referentie volgt ook een schets van de werkloosheid in geheel België.

In het jaar 1983 werd het hoogtepunt van de werkloosheid bereikt. Toen waren er gemiddeld 55.900 werklozen in West-Vlaanderen. Van dan af deden de maatregelen ter bestrijding van de werkloosheid en later een betere economische toestand zich voelen. Bijgevolg daalde de werkloosheid stelselmatig totdat in 1990 gemiddeld 33.100 werklozen geregistreerd werden. Dit komt overeen met een daling van 41 %. Opvallend is dat in de rest van Vlaanderen en het Rijk de werkloosheid naar verhouding niet zo sterk daalde (respektievelijk - 32 % en - 20 %). De werkloosheidsdruk geeft de werkloosheid weer in verhou-

ding tot de potentiële beroepsbevolking<sup>1</sup>. In 1990 bedroeg de werkloosheidsdruk in West-Vlaanderen 5,3 %. In het overige gedeelte van Vlaanderen was dit 6,8 % en in het Rijk 8,3 %. Verder gold dat de mannelijke werkloosheid een naar verhouding sterkere daling te kennen gaf dan de vrouwelijke en dit voor alle besproken gebieden. Vervolgens zette de werkloosheid een stijgende beweging in. Een nieuw hoogtepunt werd bereikt op het einde van het vierde kwartaal van 1993. West-Vlaanderen telde dan 52.948 werklozen, wat wil zeggen dat het grootste deel van de verbetering gerealiseerd tussen 1983 en 1990 teniet ging. Het jaar 1994 laat weer een omslag zien, waarover verder meer.

Vooreerst dient gewezen te worden op een fundamenteel kenmerk van de werkloosheidsstatistiek: het seizoenspatroon. Het tweede kwartaal laat telkens een dieptepunt zien waarop de werkloosheid in het derde en vierde kwartaal wederom toeneemt. In het eerste kwartaal daalt zij weer. Dit patroon wordt in belangrijke mate beïnvloed door de schoolverlaters die, nadat zij afgestudeerd zijn, in de statistiek van de andere verplicht ingeschreven niet werkende werkzoekenden terecht komen. Naarmate het jaar vordert vindt een deel onder hen werk en verdwijnen zij uit de werkloosheidsstatistiek (althans wat de niet-werkende werkzoekenden betreft). Een ander deel wordt uitkeringsgerechtigd volledig werkloos.

Het jaarlijkse dieptepunt van de werkloosheid is naar verhouding meer uitgesproken in West-Vlaanderen<sup>2</sup>. Dit duidt op een grotere seizoensgevoeligheid in West-Vlaanderen dan elders in Vlaanderen of het Rijk.

Het is beter om de schommelingen die een jaarlijks terugkerend karakter hebben te elimineren. Door middel van seizoenszuivering kan men die invloed uitschakelen. Door dit te doen heeft men een juister beeld van het onderliggende verloop van de werkloosheid. Wat overblijft is dan de structurele en conjuncturele component van de werkloosheid. In recentere theorieën omtrent conjunctuurbewegingen neemt men aan dat beide componenten met elkaar verweven zijn<sup>3</sup>. In hetgeen hierna volgt zullen de trend en

<sup>1</sup> De potentiële beroepsbevolking omvat de mannen van 20 tot en met 64 jaar en de vrouwen van 20 tot en met 59 jaar.

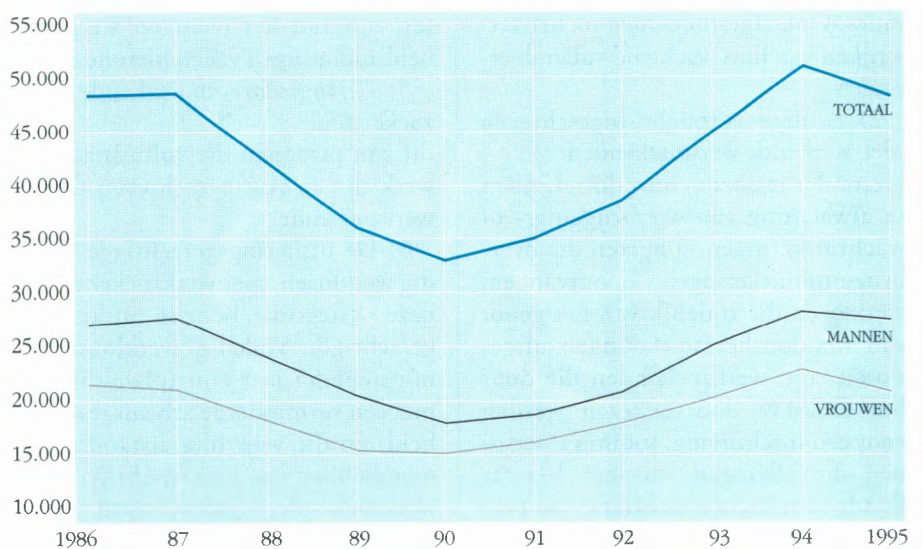
<sup>2</sup> De vaststelling gebeurt aan de hand van relatieve seizoenindexen. Deze geven weer in welke mate een reeks schommelingen vertoont te wijten aan seizoensinvloeden.

<sup>3</sup> In het bijzonder de 'Reële evenwichtslere', zie o.a.:

F.A.G. den Butter, F.A. Gautier en P.W.C. Koning, 'De samenhang tussen conjunctuur en structuur', ESB, 31 augustus 1994, blz. 775-779.

E. Sterken, 'Reële evenwichtsmodellen van de conjunctuur', ESB, 17 juli 1991, blz. 724-727.

*Figuur 2*  
*Aantal werklozen in West-Vlaanderen, seizoengezuiverd*  
*(EU-definitie + oudere werklozen)*



(Bron: RVA)



de conjunctuur dan ook als tendens aangegeven worden. Figuur 2 geeft de seizoengezuiverde werkloosheid in West-Vlaanderen weer. Volgens de seizoengezuiverde reeksen wordt het dieptepunt van de werkloosheid bereikt aan het einde van het tweede kwartaal van 1990, en dit zowel bij de mannen als de vrouwen. Nadien volgde een fase van herneming van de werkloosheid die haar hoogtepunt bereikte op het einde van het tweede kwartaal van 1994 (figuur 2). Dit stemt niet overeen met het absolute hoogtepunt dat na het vierde kwartaal van 1993 plaatsgreep. Indien men abstractie maakt van seizoeninvloeden blijkt de stijgende *tendens* inderdaad een half jaar later te pieken. Het verloop van de seizoengezuiverde werkloosheid tussen het tweede kwartaal van 1990 en het tweede kwartaal van 1994 was als volgt:

	mannen	vrouwen	totaal
W.-Vlaanderen	+52,8%	+67,3%	+60,6%
Vlaamse Gewest zonder			
W.-Vlaanderen	+55,8%	+38,5%	+45,5%
Het Rijk	+52,0%	+37,6%	+43,9%

In deze periode van verslechterende conjunctuur kende West-Vlaanderen de sterkste procentuele aangroei van de werkloosheid (+ 60,6 %) in vergelijking met de rest van Vlaanderen of het Rijk. Dit is te wijten aan de aangroei bij de vrouwen (+ 67,3 %) die sterker was dan bij de mannen (+ 52,8 %) in West-Vlaanderen. Bij dit alles mag niet uit het oog verloren worden dat het startniveau van de werkloosheid aanzienlijk lager was in West-Vlaanderen. De aangroei in verhouding tot dit lage startniveau resulteert in een procentueel groot groeicijfer. Trouwens gemiddeld over 1994 tekende West-Vlaanderen nog steeds de laagste werkloosheidsdruk (7,8 %) in vergelijking met de rest van het Vlaamse Gewest (9,6 %) of het Rijk (11,4 %). Voorts impliceert een hogere procentuele toename niet noodzakelijk een hogere aangroei in procent van de potentiële beroepsbevolking. De aangroei van de werkloosheid over de periode 1990 – 1994 per 100 potentieel beroepsactieven was als volgt:

*West-Vlaanderen*

3,08 per 100 potentieel beroepsactieven  
*Vlaamse Gewest zonder W.-Vlaanderen*  
 3,05 per 100 potentieel beroepsactieven

*Het Rijk*

3,54 per 100 potentieel beroepsactieven

Hieruit blijkt duidelijk dat de grotere procentuele aangroei van de werkloosheid over de besproken periode sterk gerelativeerd moet worden.

Figuur 2 toont dat er vanaf de tweede jaarhalf van 1994 opnieuw sprake is van een trendmatige daling van de werkloosheid. Het is enigszins vreemd dat de seizoengezuiverde reeks een (geringe) opleving toont na de eerste drie maanden van 1995. Veeleer dan dat er opnieuw een stijgende tendens is ingezet in 1995 dient men voor ogen te houden dat het kwartaal ervoor (vierde kwartaal 1994) een uitzonderlijk grote daling te zien gaf. Trouwens de waarde voor het eerste kwartaal van 1995 ligt trendmatig nog steeds lager dan tijdens de drie eerste kwartalen van 1994. Uit diverse conjunctuurberichten wordt gesproken van een minder sterk herstel van de conjunctuur sedert de aanvang van 1995. De werkloosheidsindicator lijkt dit te bevestigen. De verbetering van de conjunctuur op het einde van 1994 zet zich niet zo sterk door in 1995.

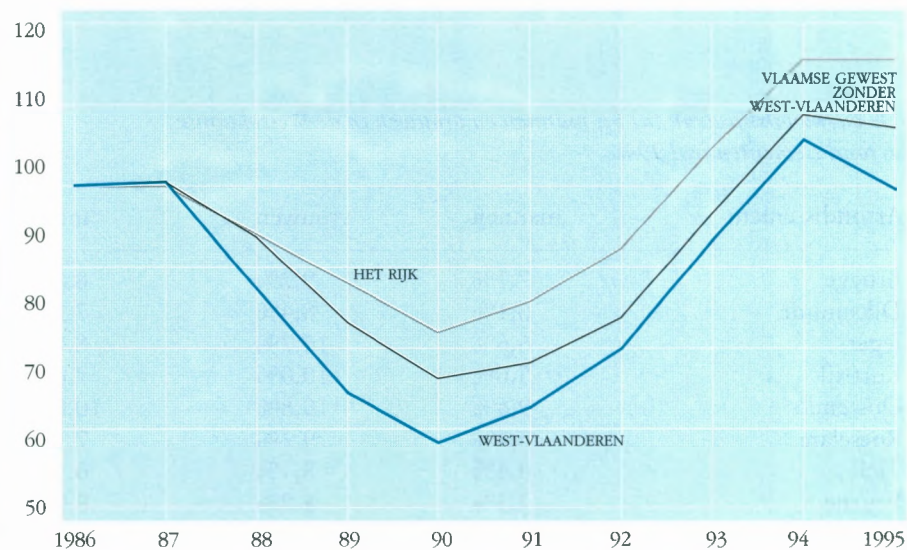
het verloop van de werkloosheidsindicator (seizoengezuiverd) echter aldus:

	mannen	vrouwen	totaal
W.-Vlaanderen	-8,6%	-4,8%	-6,5%
Vlaamse Gewest zonder			
W.-Vlaanderen	-5,0%	-0,2%	-2,3%
Het Rijk	-2,6%	-0,3%	-1,3%

Nu kent West-Vlaanderen de sterkste procentuele afname van de werkloosheid (- 6,5 %). Waar er vrijwel een stagnatie is van de vrouwelijke werkloosheid in de rest van het Vlaamse Gewest of het Rijk is er in West-Vlaanderen toch sprake van een noemenswaardige daling bij de vrouwen.

Figuur 3 toont het verloop van de seizoengezuiverde werkloosheid voor West-Vlaanderen, de rest van Vlaanderen en het Rijk. De reeksen zijn uitgedrukt in indices (1ste kwartaal 1986 = 100). Tot omstreeks midden 1990 is de daling relatief sterker in West-Vlaanderen. Vervolgens is er overal een stijging van de werkloosheidsindika-

*Figuur 3*  
*Indices seizoengezuiverde werkloosheid mannen en vrouwen*



(Bron: RVA, bewerkingen WES)

Tussen 1990 en 1994 bleek de werkloosheid relatief het sterkst toe te nemen in West-Vlaanderen. Bij de verbetering van de werkloosheidstoestand tussen het tweede kwartaal van 1994 en het eerste kwartaal van 1995 was

tor. Aan het einde van het tweede kwartaal van 1993 presteert West-Vlaanderen slechts iets beter dan de rest van Vlaanderen. Dit geldt steeds ten opzichte van het eerste kwartaal van 1986. Bovendien handelen deze

reksen over het absolute niveau van de werkloosheid en staan ze niet in verhouding tot de (potentiële) beroepsbevolking.

**De werkloosheid in de Westvlaamse arrondissementen**

Het is interessant om na te gaan hoe de toestand van de werkloosheid is in de verschillende arrondissementen van West-Vlaanderen. In tabel 1 staat de werkloosheidsdruk bij mannen en vrouwen (EU-definitie, inclusief oudere werklozen) in 1994 voor de Westvlaamse arrondissementen.

In de Zuidoostelijke arrondissementen Tielt, Roeselare en Kortrijk evenals in het Westhoekarrondissement Diksmuide blijft de totale werkloosheidsdruk beneden 8%. Vooral het arrondissement Tielt presteert goed (6,1%). Het is het Belgische arrondissement met de laagste werkloosheidsdruk in 1994. In de arrondissementen Veurne, Brugge en Ieper situeert de werkloosheidsdruk zich tussen 8 en 9%. In het arrondissement Oostende neemt de werkloosheid ernstiger proporties aan (10,0%). Het is daarmee het enigste Westvlaamse arrondissement met een hogere totale werkloosheidsdruk dan gemiddeld in de rest van het Vlaamse Gewest (9,6%). Nergens in West-Vlaanderen wordt het gemiddelde van het Rijk (11,4%) gehaald.

*Tabel 1  
De werkloosheidsdruk (a) bij mannen en vrouwen in de Westvlaamse arrondissementen in 1994*

Arrondissement	mannen	vrouwen	totaal
Brugge	7,1%	9,2%	8,1%
Diksmuide	6,1%	8,4%	7,2%
Ieper	6,6%	10,7%	8,5%
Kortrijk	5,6%	10,0%	7,6%
Oostende	9,4%	10,8%	10,0%
Roeselare	5,4%	9,2%	7,1%
Tielt	4,4%	8,1%	6,1%
Veurne	7,3%	8,8%	8,0%
West-Vlaanderen	6,5%	9,6%	7,9%
De rest van het Vlaamse Gewest	8,0%	11,6%	9,6%
Het Rijk	10,0%	13,1%	11,4%

(a) Werkloosheid = EU-definitie, inclusief de oudere werklozen.  
(Bron: VDAB en Rijksregister)

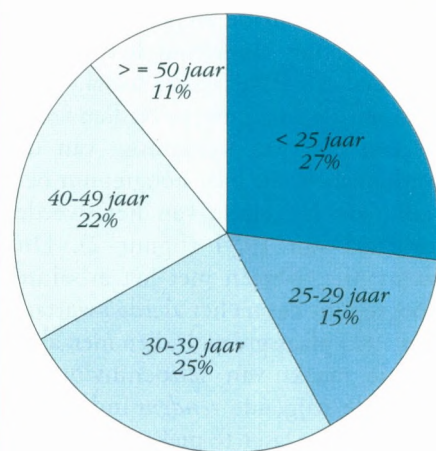
De vrouwelijke werkloosheid bevindt zich op een structureel hoger niveau dan de mannelijke. In West-Vlaanderen bedraagt de werkloosheidsdruk 9,6% bij de vrouwen en 6,5% bij de mannen. Bij de mannen kent vooral het arrondissement Oostende een hoge werkloosheidsdruk (9,4%). Het arrondissement Tielt scoort laag (4,4%). Bij de vrouwen is de werkloosheid nergens slechter dan elders in Vlaanderen (11,6%). Het verschil tussen de vrouwelijke en de mannelijke werkloosheidsdruk is in het zuiden van West-Vlaanderen (arrondissementen Kortrijk, Roeselare, Tielt en Ieper) merkbaar groter. In het arrondissement Kortrijk is de druk bij de vrouwen (10,0%) trouwens hoger dan gemiddeld in de provincie.

De arrondissementen met de laagste totale werkloosheidsdruk kenden de sterkste procentuele toename van de werkloosheid over de periode 1990 – 1994. Dit is te wijten aan het relatief lage vertrekniveau in 1990. Uitgedrukt per 100 potentieel beroepsactiven was de werkloosheidstoename het grootst in het arrondissement Oostende.

**De werkloosheid naar leeftijdsklasse**

Figuur 4 geeft de verdeling van de werkloosheid naar leeftijdsklasse weer in West-Vlaanderen in 1994. Het gaat

*Figuur 4  
Aantal niet-werkende werkzoekenden in West-Vlaanderen volgens leeftijdsklasse, 1994*



(Bron: VDAB)

over de niet-werkende werkzoekenden (EU-definitie). De categorie uitkeringsgerechtigde volledig werklozen – niet werkzoekend is er niet inbegrepen. Dit wil zeggen dat naast de andere werklozen in de EU-definitie enkel de werkzoekende oudere werklozen opgenomen zijn in de categorie van 50 jaar en meer.

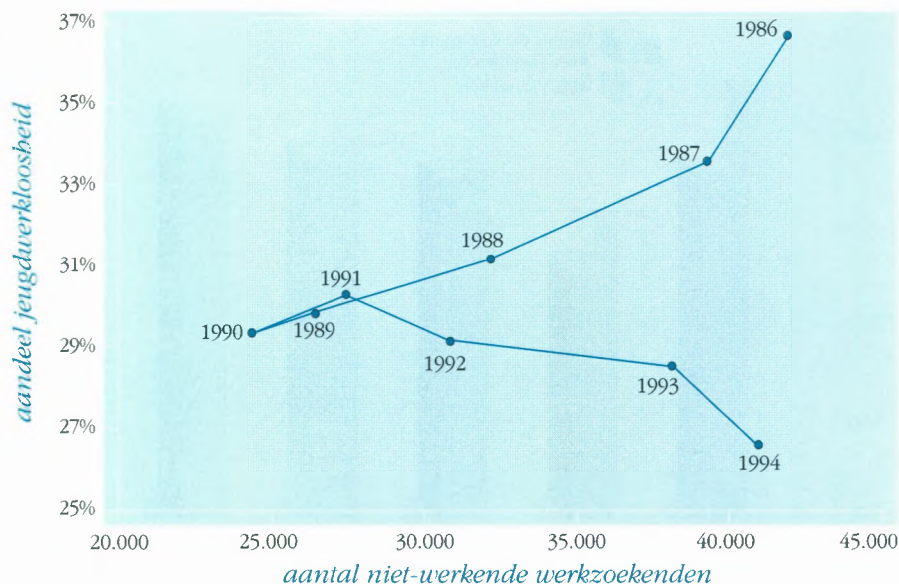
De werklozen jonger dan 25 jaar maken circa 27% uit van de niet-werkende werkzoekenden. In totaal is 42% van de werklozen jonger dan 30 jaar. In vergelijking met 1990 is het aandeel van de werklozen jonger dan 25 jaar iets teruggelopen (van 29% tot 27%). Specifieke maatregelen (het jongeren-banenplan) spelen een rol. Dit alles moet echter gezien worden tegen een achtergrond van stijgende absolute werkloosheidsaantallen voor alle leeftijdsklassen.

Over een langere periode beschouwd neemt het aandeel van de jeugdwerkloosheid (jonger dan 25 jaar) vrij stelselmatig af (zie figuur 5). In de periode 1986-1990 (hernemende conjunctuur) daalde het aandeel in West-Vlaanderen van 36,7% tot 29,4%). Bij de heropleving van de werkloosheid in 1991 nam ook het aandeel van de jeugdwerkloosheid enigszins toe (30,4%). Doch bij een stijgende algehele werkloosheid daaropvolgend bleek de jeugdwerkloosheid proportioneel toch terug te lopen. In 1994 was gemiddeld 26,7% van de werklozen jonger dan 25 jaar.

Vermeldenswaard is dat het aandeel van de jeugdwerkloosheid in West-



**Figuur 5**  
Evolutie van de werkloosheid en het aandeel van de jeugdwerkloosheid in West-Vlaanderen



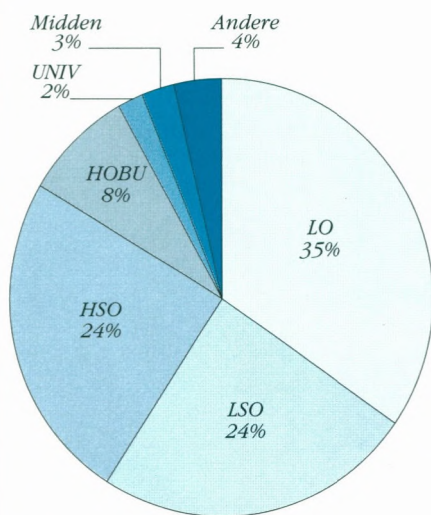
(Bron: RVA, VDAB)

Vlaanderen (26,7%) op een hoger niveau ligt dan in de rest van het Vlaamse Gewest (24,5%). Dit betekent niet ipso facto dat de werkloosheidsdruk in West-Vlaanderen groter is dan elders in Vlaanderen. De jeugdwerkloosheid in verhouding tot de bevolking van 15 tot en met 24 jaar bedraagt immers 7,5% in West-Vlaanderen tegenover 9,1% in de rest van Vlaanderen.

Een ander gegeven is de categorie oudere werklozen. Sedert april 1985 komen zij niet meer voor in de werk-

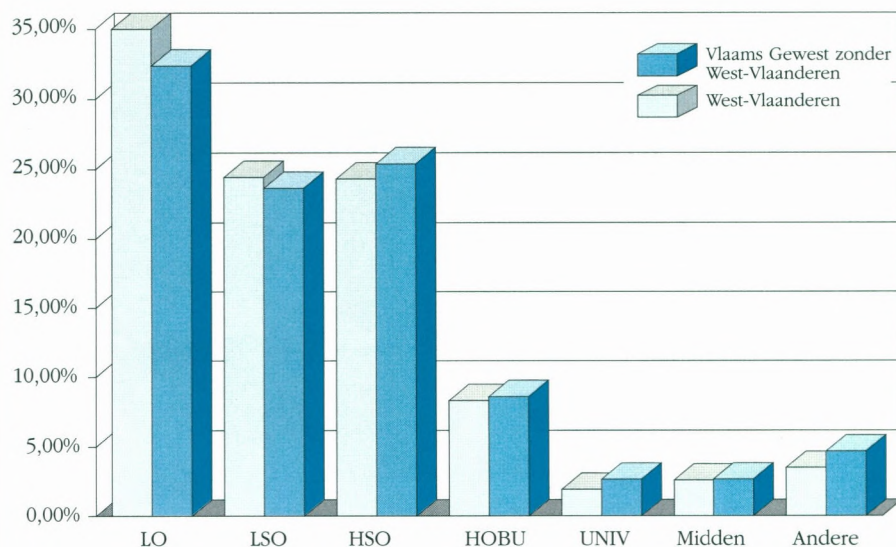
loosheidsstatistiek volgens de EU-definitie. Kenmerkend voor deze statistiek is de ongevoeligheid voor seizoenbewegingen. Het gaat heden om bijna 9.000 personen, het merendeel (63%) mannen. De oudere werklozen vormen een relatief belangrijkere groep in West-Vlaanderen. Zij maken er 18,7% uit van de werklozen gedefinieerd volgens de EU (de oudere werklozen inclusief). In de rest van Vlaanderen is dit 14,3% en in het Rijk 11,1%.

**Figuur 6**  
Aantal niet-werkende werkzoekenden in West-Vlaanderen volgens onderwijsniveau, 1994



(Bron: VDAB)

**Figuur 7**  
Aantal niet-werkende werkzoekenden volgens onderwijsniveau, 1994



(Bron: VDAB)

**De werkloosheid naar studieniveau**

Een volgende indeling betreft de werkloosheid (EU-definitie) volgens onderwijsniveau. De toestand van West-Vlaanderen in 1994 komt aan bod in figuur 6. Opvallend is het hoge aandeel lager geschoolden. Zowat 35% van de werklozen in 1994 had lager onderwijs voltooid. De categorie die lager onderwijs of lager secundair onderwijs gevolgd had vertegenwoordigt bijna zes op tien van de werklozen. Een vergelijking met 1990 toont dat het aandeel van de werklozen die lager onderwijs gevolgd hebben gevoelig teruggelopen is (van 48% in 1990 naar 35% in 1994). Het aandeel van de werklozen met onderwijsniveau lager secundair stabiliseert zich. Parallel daarmee is er een aangroei van de werklozen met een diploma hoger secundair (van 18% naar 24%). Ook de werklozen met een hoger diploma kennen een aangroei van hun aandeel. De periode van stijgende werkloosheid van 1990 tot 1994 heeft naar verhouding de hoger geschoolden zwaarder getroffen. Bij dit alles mag men echter niet vergeten dat de werkloosheid in absolute aantallen voor elke categorie toenam.

Figuur 7 toont de verdeling voor West-Vlaanderen en voor het overige gedeelte van het Vlaamse Gewest in 1994. De lager geschoolde categorieën zijn naar verhouding sterker aanwezig in West-Vlaanderen. Zo maakt de

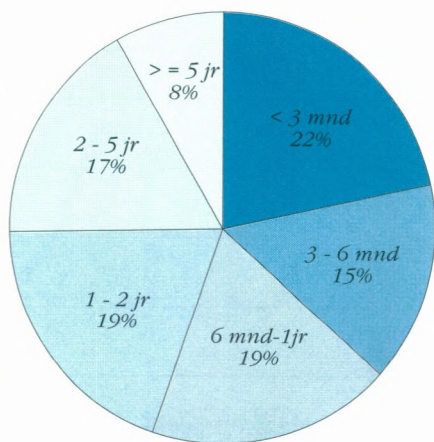


groep die lager onderwijs genoten heeft 35,0% uit in West-Vlaanderen tegen 32,4% in de rest van Vlaanderen. De categorie lager secundair vertegenwoordigt 24,4% in West-Vlaanderen en 23,6% in de rest van het Vlaamse Gewest. Daar tegenover staan grotere aandelen onder de hoger geschoolden in het overige gedeelte van Vlaanderen. Men moet steeds voor ogen houden dat hiermee nog niets gezegd is over de werkloosheidsdruk in de betrokken categorieën.

**De werkloosheid volgens werkloosheidsduur**

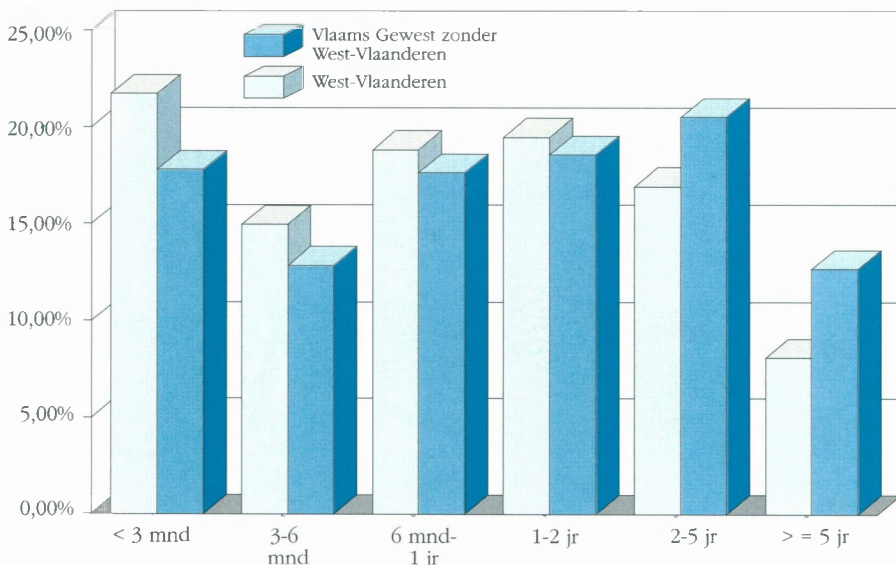
Figuur 8 geeft de verdeling van de werkloosheid in West-Vlaanderen naar duur. De registratie verloopt echter niet vlekkeloos en de interpretatie van de gegevens vraagt om omzichtigheid. In 1994 was ongeveer 37% minder dan 6 maanden zonder werk. Een kwart was langer dan twee jaar werkloos. In vergelijking met 1990 is het aandeel van de personen die minder dan 3 maanden werkloos zijn teruggelopen van 28% naar 22%. In absolute aantallen was er wel sprake van een groei van circa 1.900 werklozen. In de categorieën die zes maanden tot één jaar, één jaar tot twee jaar en twee jaar tot 5 jaar werkloos waren namen de aantallen fors toe, zowel absoluut als relatief. Het aantal werklozen in deze drie categorieën steeg met 12.200 eenheden. Daar tegenover blijkt het aan-

*Figuur 8  
Niet-werkende werkzoekenden in West-Vlaanderen volgens werkloosheidsduur, 1994*



(Bron : VDAB)

*Figuur 9  
Aantal niet-werkende werkzoekenden volgens werkloosheidsduur, 1994*



(Bron: VDAB)

deel van de groep die meer dan vijf jaar werkloos is te zijn geslonken van 14% naar 8%. In absolute cijfers is er een stabilisatie van hun aantal (circa 3.300 werklozen). De conjuncturele verzwakking die zich na 1990 duidelijk begon te manifesteren leidde tot een aangroei van werklozen die in 1994 reeds gedurende een langere termijn zonder werk zitten. De terugloop van het aandeel van de personen minder dan drie maand werkloos moet dan ook in deze kontekst beschouwd worden. Het aantal van deze laatste kate-

gorie is nog steeds groter dan in 1990. Dit is tekenend voor de minder goede conjuncturele situatie in 1994.

Figuur 9 maakt een vergelijking tussen West-Vlaanderen en de rest van het Vlaamse Gewest. Daaruit blijkt dat de werklozen in West-Vlaanderen gemiddeld een kortere werkloosheidsduur hebben in 1994. Zo is 21,7% van de Westvlaamse werklozen minder dan 3 maanden werkloos tegenover 17,8% in de rest van Vlaanderen. Voor de categorie tussen 3 en 6 maanden is dit 15,0% in West-Vlaanderen en 12,9%



Archief Barco Micro Electronics



in het overige gedeelte van Vlaanderen. Daar tegenover staan de grotere aandelen in de rest van Vlaanderen bij de werklozen met een duur van twee jaar of meer. Zo is 8,1% van de werklozen in West-Vlaanderen langer dan 5 jaar zonder werk tegenover 12,7% in de rest van het Vlaamse Gewest. Dit wijst op een meer structureel karakter van de werkloosheid in de rest van Vlaanderen, althans volgens deze gegevens. Hierbij valt te onderstrepen dat de verschillen in omvang van de werkloosheid bij de vrouwen een belangrijk gegeven is.

**Besluit**

Er bestaan verscheidene categorieën werklozen. Een adequate definiëring van het begrip werkloosheid is dan ook noodzakelijk. Er tekent zich een seizoenpatroon af in het verloop van de werkloosheid. Dit bemoeilijkt enigszins het inschatten van de evolutie.

Van 1983 tot 1990 was er sprake van een continue daling van de werkloosheid. Deze daling was in West-Vlaanderen relatief groter dan in de rest van Vlaanderen of het Rijk. Van 1990 tot

in 1994 nam de werkloosheid onder invloed van een verzwakkende conjunctuur toe. Nu bleek de werkloosheid in West-Vlaanderen procentueel sterker toe te nemen. Dit is te wijten aan het feit dat de werkloosheidsgroei in verhouding gebracht wordt tot het lage startniveau van 1990. Bij dit alles blijft de werkloosheidsdruk echter het laagst in West-Vlaanderen. In de tweede jaarhelft van 1994 zette zich opnieuw een daling van de werkloosheid in. De eerste waarnemingen voor 1995 laten echter een vertraging van deze daling zien. Het conjunctuurherstel blijkt inderdaad niet zo krachtig te zijn.

De arrondissementen met de laagste werkloosheidsdruk werden ook geconfronteerd met de sterkste procentuele werkloosheidstoename over de periode 1990-1994.

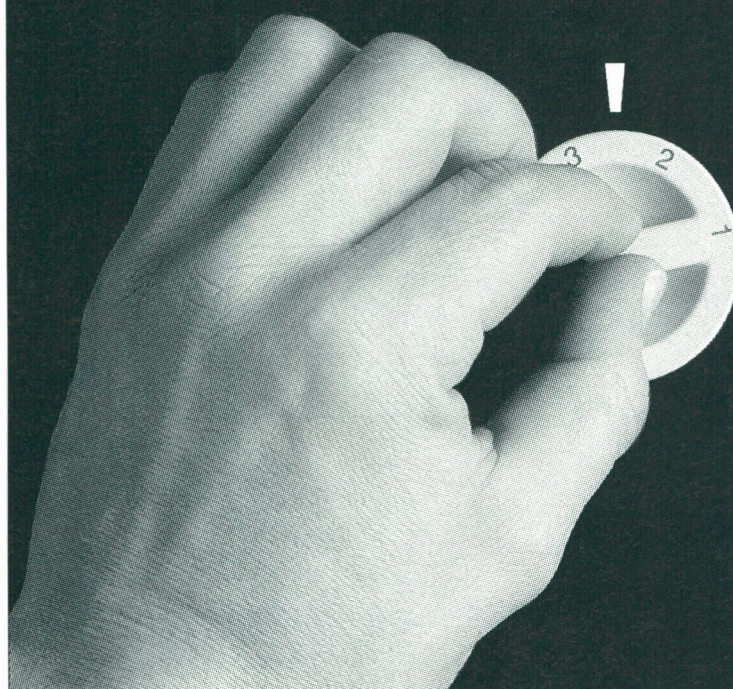
Over een langere tijdsspanne is er een vrij stelselmatige daling van het aandeel van de jeugdwerkloosheid. De conjunctuurverslechtering liet zich relatief zwaarder voelen bij de hoger geschoolden, maar de werkloosheidsdruk blijft er steeds relatief laag. Een ander gevolg was een toename van het

aandeel dat reeds een langere tijd werkloos was.

In vergelijking met de rest van het Vlaamse Gewest is het aandeel van de jeugdwerkloosheid hoger in West-Vlaanderen. Ook hier impliceert dit niet noodzakelijk een grotere werkloosheidsdruk. Het aandeel van lager geschoolde werklozen en van personen die voor een korte tijd werkloos zijn is hoger in West-Vlaanderen. De werkloosheid in de rest van Vlaanderen lijkt iets meer structureel van aard. Deze analyse illustreert dat een vergelijkende studie die zich beperkt tot een ontleding van een procentuele toename of vermindering steeds een vertekend beeld dreigt op te leveren. Belangrijk is het vertrekniveau en het verloop in verhouding tot de potentiële beroepsbevolking (of werknemersgroep). Het is afwachten wat het verdere verloop van de werkloosheid zal zijn. Er zijn in ieder geval inspanningen vereist om de werkloosheid terug te dringen in het bijzonder bij zwakkere groepen (laaggeschoolden, langdurig werklozen).



# Wij steken ook energie in een goed-geregelde service.



Dat wij resoluut een rationeel energiegebruik verdedigen, is iets wat u dagelijks ervaart. Maar wist u ook dat u bij ons altijd kunt aankloppen met al uw vragen over energie? Stel uw vragen, want onze adviezen en service zijn volledig gratis. Contacteer ons op onderstaande adressen.

GASELWEST  
Rijselestraat 57 - 8500 Kortrijk - Tel. 056/36 92 11

IMEWO  
F. Rooseveltlaan 1 - 9000 Gent - Tel. 09/235 96 58



**GASELWEST Imewo**  
Verstand van energie. Gevoel voor service.

ELECTRABEL  verzorgt als privé-partner de dienstverlening in opdracht van de intercommunales GASELWEST en IMEWO.

09/733 54 54