



**inagro**



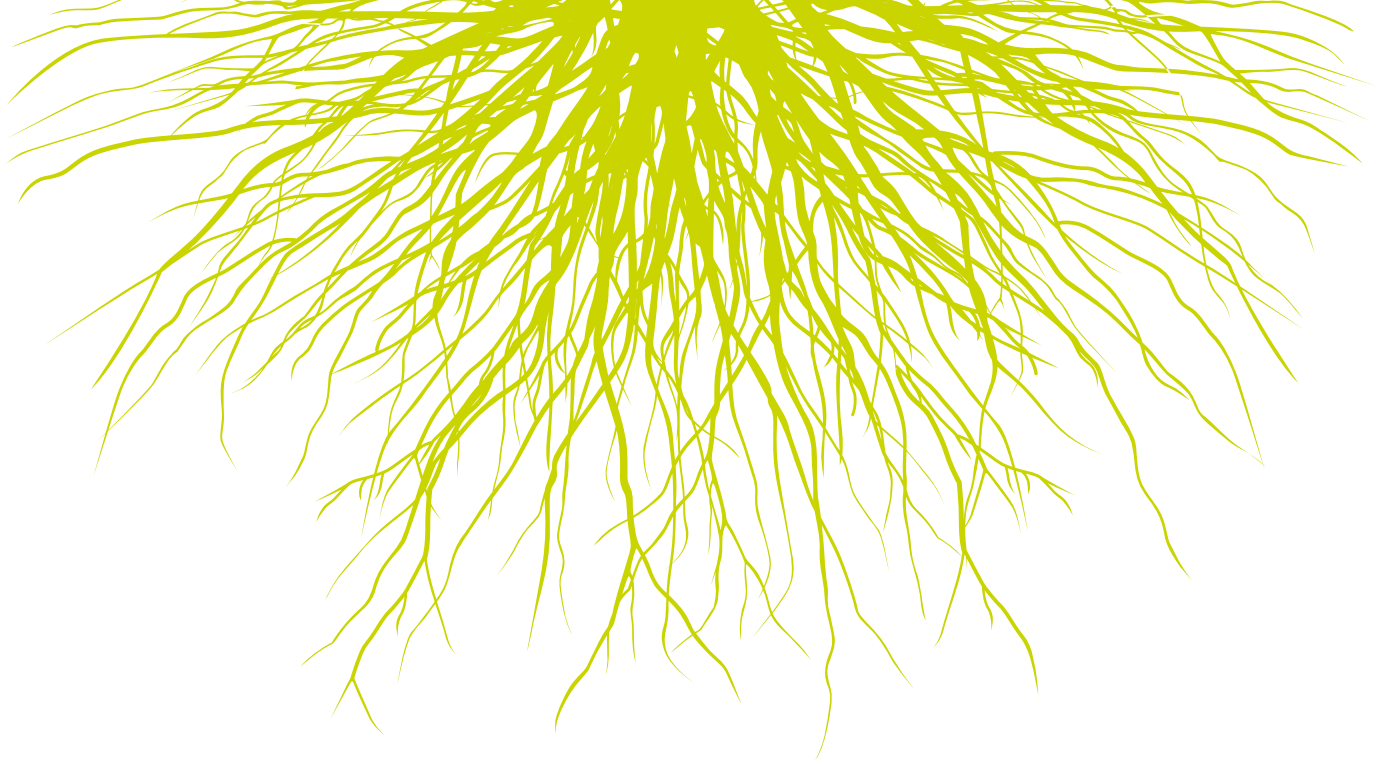
ONDERZOEK & ADVIES IN LAND- & TUINBOUW

# SAMEN VOOR DUURZAME GROEI

JAARVERSLAG 2014







# **SAMEN VOOR DUURZAME GROEI**

**JAARVERSLAG 2014**



*De kracht van velen  
is de kennis die ze delen!*



# VOORWOORD

2014 gaat de geschiedenis in als een moeilijk boerejaar. Veel sectoren stonden zwaar onder druk. Gelukkig waren er ook een aantal deelsectoren die het wel behoorlijk goed deden.

Net nu lanceert Inagro de campagne 'Groeï als ondernemer', omdat we er van overtuigd zijn dat kennis het verschil kan maken.

Bij groei denken we misschien spontaan aan de uitbreiding van het bedrijf: meer koeien of varkens, meer bloemkolen of aardbeien, meer akkers of nieuwe machines... Toch hebben we het niet meteen zo bedoeld. Groei van het bedrijf mag best, maar laat het dan ook een weloverwogen keuze zijn. Waar we op mikken is dat u als ondernemer kunt groeien en dat Inagro een partner is in het aanreiken van kennis op maat van uw bedrijf. Met deze kennis zijn weloverwogen keuzes mogelijk, die passen in de strategie van uw bedrijf.

Deze 'groeï-campagne' startte op 1 januari 2015. Maar natuurlijk investeerde Inagro in 2014 ook in de opbouw en verspreiding van kennis. Een overzicht vindt u in dit jaarverslag. Hierbij namen we enkele nieuwe initiatieven. Samenwerken rond kennis bijvoorbeeld. In de varkenshouderij werd de VarkensAcademie opgericht als platform voor kennisdeling binnen de varkenshouderij. We experimenteerden ook met een heuse 'kenniscoöperatie', die gericht is op kennisdeling binnen een kleine groep varkenshouders. En de melkveehouders deelden hun kennis met hun Noord-Franse collega's. Ook blijven we werk maken van het 'klassieke' onderzoek: teelttechniek, rassen, bemesting, gewasbescherming... Die kennis mag u als boer of tuinder niet ontberen. Dit zal een belangrijke focus van Inagro blijven. Meer dan ooit tevoren zijn we erop uit om die kennis met u te delen.

Toch willen we niet alleen kennis overbrengen binnen de eigen kringen. Het grote publiek en het beleid zijn twee belangrijke doelgroepen die we ook willen bereiken. Want als de publieke opinie gevormd wordt en het beleid uitgetekend wordt, dan willen we dat dit gebeurt met 'kennis van zaken'.

Veel leesgenot bij het doornemen van het jaarverslag. Ik hoop dat het mag bijdragen om vlotter de weg te vinden naar Inagro, die graag haar kennis met u wil delen!



Bart Naeyaert  
Gedeputeerde voor land- en tuinbouw

5	Voorwoord
7	Samen voor duurzame groei
23	Blikvangers
35	Markante activiteiten
45	Nieuwe publicaties
50	Nuttige adressen
53	Interessante websites



# SAMEN VOOR DUURZAME GROEI





# INAGRO OP MAAT VAN JE BEDRIJF

**‘Schuif aan bij Inagro en groei als ondernemer.’ Met deze slogan lanceerde Inagro een nieuw initiatief om haar communicatie met en dienstverlening aan land- en tuinbouwers te verbeteren, te versterken en te personaliseren.**

Kennis maakt op een land- en tuinbouwbedrijf vaak het verschil, zeker in moeilijker economische tijden. Voor land- en tuinbouwers is het een hele uitdaging om de weg te vinden in het grote aanbod aan kennis en informatie. Welke info is bruikbaar? Welke is objectief? Welke tips zijn écht bruikbaar? Inagro is op heel wat terreinen actief: van akkerbouw over tuinbouw tot dierlijke productie. Niet al onze informatie en diensten zijn bruikbaar voor elke individuele land- of tuinbouwer. Daarom bepaal je voortaan zelf welke info je wil ontvangen.

## **Landbouwers kiezen zelf**

Met enkele muisklikken maak je een persoonlijke account aan op de

vernieuwde website [www.inagro.be](http://www.inagro.be). Door je eigen voorkeuren aan te vinken laat je Inagro weten welke info voor jou interessant is. Wekelijks ontvang je een op maat samengestelde nieuwsbrief in je mailbox. Er is dus niet één Inagro-nieuwsbrief, maar net zoveel als er geregistreerde land- en tuinbouwers zijn.

## **Toegang tot een brede waaier aan diensten**

De kers op de taart is het nieuwe onlineplatform ‘Mijn bedrijf’. Als je je bedrijf aan je Inagro-account koppelt, krijg je automatisch toegang tot een nieuw en uniek platform. Daarop plaatst Inagro haar analyseresultaten en aller-

hande adviesrapporten. Je kan ze daar terugvinden, archiveren, downloaden of delen met je eigen adviseurs. Het onlineplatform zal je ook rechtstreeks toegang geven tot tal van bestaande en nog nieuw te ontwikkelen applicaties, rekenmodules ...

## **Iedereen welkom**

De online registratie is voor iedereen die interesse heeft in onze kennis, activiteiten, voorlichting of diensten een eenvoudige manier om deze informatie te ontvangen. Niet enkel voor land- of tuinbouwers. Zo blijf je ook als onderzoeker, student, ambtenaar of voorlichter op de hoogte van wat er in Inagro gebeurt.

**Nog niet geregistreerd? Surf naar [www.inagro.be](http://www.inagro.be).**

**Vul uw interesses in en blijf op de hoogte met onze wekelijkse nieuwsbrief.**



# INAGRO, ACTIEF IN ...

AKKERBOUW



EETBARE  
PADDENSTOELEN



WITLOOF



MELKVEE-  
HOUDERIJ



INTENSIEVE  
VEEHOUDERIJ



LANDBOUW-  
VERBREIDING-  
EN EDUCATIE



STAALNAME  
EN ANALYSES



TUINBOUW  
OPENLUCHT



GLAS-  
GROENTEN



AARDBEIEN EN  
KLEINFRUIT



BIOLOGISCHE  
PRODUCTIE



INSECTEN-  
KWEK



AQUA-  
CULTUUR



BIOGAS  
PRODUCTIE

**INAGRO  
FOCUST OP ...**  
RASSENKEUZE,  
TEELTTECHNIEK,  
WATER, ENERGIE,  
BODEM, GEWAS-  
BESCHERMING,  
BEDRIJFSINTEGRATIE,  
AGRARISCH  
NATUURBEHEER,  
LUCHTEMISSIES,  
INNOVATIE,  
BIODIVERSITEIT.

# NIEUWE INFRASTRUCTUUR

GEREALISEERD IN 2014:

**Aanleg verharding rond machineloods**

**Aanleg nieuw rioleringsstelsel**  
regenwater, MAP water en afvalwater

**Aanleg nieuwe bezoekersparking**  
met 80 plaatsen

**Heraanleg inkom**

OP HET PROGRAMMA IN 2015:

● **Renovatie en uitbreiding champignongebouw**

**Afbraak oud champignongebouw**

● **Nieuw kantoorgebouw**





## INAGRO INVESTEERT VOOR HAAR ONDERZOEK OOK IN NIEUWE TOESTELLEN EN MACHINES





# INAGRO IN CIJFERS

## PERSONEEL

**180** personeels-  
leden

**93**  
mannen



**87**  
vrouwen

19% ondersteunend  
kader

31% onderzoekers

41% technisch  
kader

8% voorlichters



## ACTIVITEITEN

**131** demo's, studiedagen,  
proefveldbezoeken,...  
als organisator of  
mede-organisator



Proeven met

**65**

verschillende  
gewassen  
en dieren

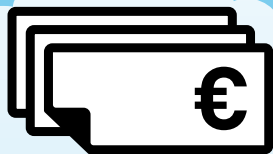


met  
**7.952**  
deelnemers

Spreeker of standhouder op **39** activiteiten georganiseerd door derden



**410**  
verschillende  
proeven



€

**14.468.878**

euro omzet

**2.550**

geregistreeerde leden

**25**



persberichten waarvan  
12 met persconferentie

**235**

artikelen in  
de vakpers

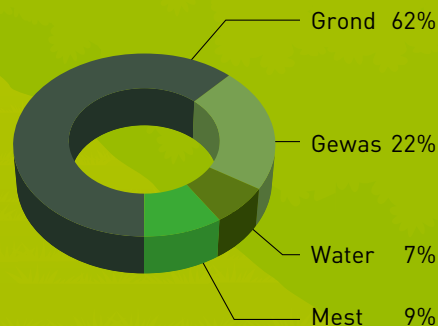


**96**  
projecten



**55.000**

stalen in het labo





## CERTIFICAAT

Hiermede wordt verklaard dat het milieumanagementsysteem van:

**Inagro vzw**  
**Ieperseweg 87**  
**8800 Rumbeke-Beitem**  
**België**

is goedgekeurd door Lloyd's Register Quality Assurance  
volgens de volgende milieumanagementnorm:

**ISO 14001 : 2004**

Het milieumanagementsysteem is van toepassing op:

**onderzoek en advies in land- en tuinbouw, uitgevoerd door zijn kantoorcentra en afdelingen:**

- Tuinbouw open lucht
- Kassenbouw
- Tuinbouw onder afdekking glasroosters, verbouw ramen, verbouw ramen, verbouw ramen, verbouw ramen
- Verbouw ramen, verbouw ramen, verbouw ramen, verbouw ramen
- Biogasinstallatie
- Kantoorgebouwen
- Verbouw ramen, verbouw ramen, verbouw ramen, verbouw ramen

## INAGRO BEHAALDE HET ISO 14001-CERTIFICAAT

Het ISO 14001-certificaat betekent dat Inagro zichzelf strenge eisen oplegt op het vlak van milieu en focust op een continue verbetering van haar milieuprestaties. Uniek voor Inagro is dat ze dit certificaat heeft behaald voor haar volledige werking en al haar activiteiten.

Inagro wil als kennis- en overheidsinstelling dicht bij de land- en tuinbouwers staan en inspelen op de groeiende maatschappelijke verwachtingen rond duurzaamheid en milieu. In 2013 werd dan ook beslist om het milieuzorgsysteem ISO 14001 te implementeren, niet alleen voor het laboratorium, maar voor alle activiteiten: de teelttechnische afdelingen, het laboratorium, de aquacultuurafdeling, de biogasinstallatie en de kantoorgebonden functies. Inagro neemt hiermee duidelijk het voortouw op het vlak van milieuzorg.

### Continu verbeteren

De implementatie van dit zorgsysteem vergde een grote inspanning van de volledige organisatie. Het behalen van het certificaat was dan ook een mooie pluim voor het voltallige personeel. Toch is deze ISO-erkenning nog maar een startpunt. Het ISO 14001-systeem zorgt ervoor dat Inagro blijvend inzet op het continu verbeteren van haar (milieu-)prestaties. We zijn ervan overtuigd dat dit een goede zaak is voor onze organisatie, maar ook voor onze medewerkers, onze land- en tuinbouwers, onze partners, de maatschappij en onze leefomgeving.

### Een logisch vervolg ...

Inagro beschikt al meerdere jaren over een GEP-erkenning voor haar proefveldwerking en een ISO 17025-accreditatie voor haar laboratorium. Daarnaast nemen we deel aan het Charter Duurzaam Ondernemen van de Provincie West-Vlaanderen. Het ISO 14001-systeem komt hier niet naast te staan, maar werd geïntegreerd in de reeds bestaande structuren. Kortom: we hanteren één managementsysteem voor Inagro.



# ONDERNEMING MET EEN HART

Sociaal engagement is voor Inagro een belangrijk aandachtspunt in het streven naar een duurzame bedrijfsvoering. In 2014 werden dan ook verschillende sociale acties opgezet of ondersteund.

## Bloed geven doet leven

In samenwerking met het Rode Kruis voerde Inagro een interne promocampagne om nieuwe bloed-donoren aan te trekken. Met meer dan 25 nieuwe donoren was deze campagne meer dan geslaagd. Inagro haalde dan ook met glans de titel van 'Onderneming met een hart'. Voor het personeel van Inagro opende het Rode Kruis de parochiezaal in Beitem een halfuurtje vroeger. Zo konden de collega's er onmiddellijk na het werk terecht. Ook gedeputeerde Bart Naeyaert en de directie



kwamen hun steun verlenen en gaven uiteraard zelf ook bloed. De 25 nieuwe donoren werden nog aangevuld met een tiental collega's die vroeger al regelmatig bloed gaven in hun eigen gemeente. Uiteraard stopt deze actie niet na één keer. Na het succes van de eerste oproep wordt er blijvend promotie gevoerd voor de bloedinzamelacties van het Rode Kruis in Beitem.

## Inagro steunt vzw Kloen

KLOEN is een vzw uit Roeselare die vrijwilligers, sympathisanten en sponsors bijeenbrengt om de vzw Ziekenhuisclowns te ondersteunen. Ze zetten allerlei activiteiten op touw om het werk van de Ziekenhuisclowns in de kijker te plaatsen en er fondsen voor te verzamelen. Het motto van

KLOEN: tover een lach op elk gezicht, vooral op dat van zieke kinderen.

Inagro engageert zich om jaarlijks een of meerdere kleinschalige initiatieven op te zetten en de opbrengst aan KLOEN te schenken.

Enkele acties uit 2014:

- Na een grote opruimactie werden herbruikbare spullen per opbod verkocht aan het personeel.
- Op de jaarlijkse themadag verzorgde Kloen de kinderanimatie en werden er aardbeien verkocht ten voordele van Kloen.
- Op de Sinterklaasbeurs, georganiseerd door het personeel, verkochten medewerkers tweedehands speelgoed ten voordele van Kloen. Een aantal collega's spraken hun baktalent aan en verkochten lekkers voor het goede doel. Het niet-verkochte speelgoed werd via Kloen geschonken aan kansarme gezinnen.





## INAGRO-MEDEWERKERS LATEN DE AUTO THUIS EN NEMEN DE **TESTKARAVAN**

Inagro ligt letterlijk tussen de velden en landbouwbedrijven en is voor haar medewerkers niet zo vlot bereikbaar met duurzame vervoersmiddelen. Toch wil Inagro proberen het woon-werk verkeer te verduurzamen. In het voorjaar van 2014 nam Inagro deel aan de Testkaravaan, een woon-werkcampagne georganiseerd door de provincie West-Vlaanderen. Dit project

gaf onze medewerkers de kans om drie weken lang een duurzaam vervoermiddel uit te testen voor hun ritten van en naar het werk. 44 medewerkers gingen de uitdaging aan en kwamen in deze periode minstens de helft van de tijd met de (elektrische) fiets, plooi fiets, bakfiets, het openbaar vervoer of al carpoolend naar het werk. Samen legden zij 21.856 duurzame

kilometers af: goed voor de gezondheid en het groepsgevoel én een mooie besparing van 2,9 ton CO<sub>2</sub>!

Alle deelnemers maakten kans op een prijs uit de prijzenpot. Niemand minder dan Johan Museeuw kwam de hoofdprijs, een elektrische fiets, overhandigen aan de gelukkige winnaar. Een mooie afsluiter van een geslaagde Testkaravaan!





# TOURNÉE PROVINCIALE

Afgelopen zomer startte PlattelandsTV (kanaal 22 op Telenet) met een nieuw programma: Tournée Provinciale. Daarin brengen de Vlaamse provincies nieuws over hun initiatieven voor landbouw en platteland. Ook Inagro leverde verschillende reportages.

PlattelandsTV timmert al enkele jaren aan de weg en heeft stilaan een plaatsje veroverd op het tv-toestel van vele land- en tuinbouwers en plattelandsbewoners. Met een vaste stek op Telenet digitale TV (kanaal 22) werd het bereik in 2014 nog sterk uitgebreid. Voor Inagro levert dit nieuwe kanaal een mooie kans om onze innovaties en kennis naar een groter publiek te brengen.

In West-Vlaanderen startten we de zomer met een interessante reportage over de samenwerking tussen ons proefbedrijf voor biologische productie en een biologische melkveehouder. Verder brachten we een reportage over innovatieve mestbronnen, de proeftuinwerking en onze versterkte inzet voor de varkenshouderij met de lancering van de VarkensAcademie (zie ook p. 29).



De reportages worden tijdens de week uitgezonden op verschillende tijdstippen. Je kan ze zien op Telenet kanaal 22, op de regionale tv of op [www.plattelandsTV.be](http://www.plattelandsTV.be).

Alle reportages zijn ook online te bekijken op [www.vimeo.com/inagro](http://www.vimeo.com/inagro). Daar vind je trouwens alle video's of tv-reportages waar Inagro aan meewerkt.





## ONDERZOEKSCONSORTIUM AGROLINK VLAANDEREN

Met Agrolink Vlaanderen willen de verschillende Vlaamse onderzoeksinstituten voor land- en tuinbouw hun krachten en expertise bundelen. Met één aanspreekpunt zorgt dit consortium voor meer efficiëntie en maakt het een globale onderzoeksaanpak mogelijk. Van fundamenteel tot praktijkgericht onderzoek, van het labo tot op het veld.

Zeventien onderzoeksinstituten bundelen voortaan hun krachten, kennis, expertise en infrastructuur om mee te dingen naar grote Europese of internationale onderzoeksopdrachten. Dit samenwerkingsverband heeft de ambitie

om meer internationale onderzoeksmiddelen naar Vlaanderen te halen.

Inagro was een van de onderzoeksinstituten die al een jaar geleden meededen, toen Agrolink

Vlaanderen nog een initiatief was van de UGent voor de regio Oost- en West-Vlaanderen. Nu is het consortium verder uitgebreid naar heel Vlaanderen en staan we nog sterker. Coördinator Sylvia Burssens trekt het initiatief.







# **BLIKVANGERS**

# ONDERZOEK NAAR COURGETTEVIRUSSEN

**Courgettevirussen vormen een van de belangrijkste bedreigingen in de huidige courgetteteelt. Er zijn geen gewasbeschermingsmiddelen bekend met een werking tegen virussen. Daarom moeten we ze onrechtstreeks bestrijden via verschillende (teelt)maatregelen om tot een geïntegreerde controlestrategie te komen.**

## Monitoring

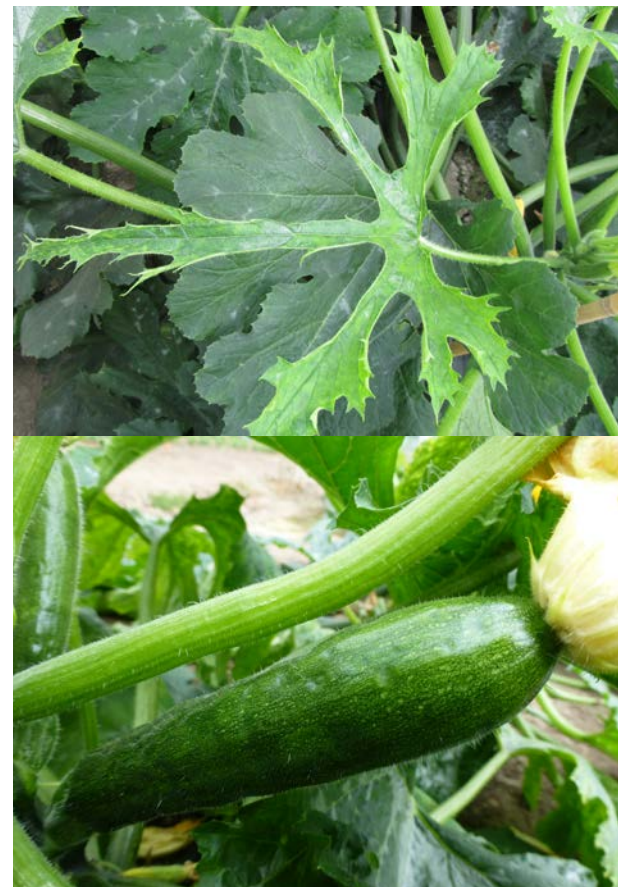
Bij vele telers in West-Vlaanderen werden de voorbije jaren intensief stalen van courgetteplanten genomen. In onze streken komen vier soorten courgettevirussen voor, waarvan de meest bekende het komkommermozaïekvirus (CMV) is. We weten dat CMV vooral bij de start van het seizoen voorkomt en dat WMV (watermeloenmozaïekvirus) eerder in de herfstteelt een probleem kan vormen. Vaak komen ook verschillende virussen tegelijk voor in een plant; we spreken dan van een menginfectie. Het type virus is ook sterk jaarafhankelijk en niet alle soorten veroorzaken zichtbare schade.

## Symptomen vroeg herkennen

Inagro zette ook proeven op waarbij kunstmatig virussen in de plant werden ingebracht om de symptomen onder gecontroleerde omstandigheden te bestuderen. Met deze info kunnen we zieke planten vroegtijdig in het veld herkennen en eruit verwijderen. In deze proeven werden verschillende courante courgetterassen en enkele nieuwe rassen opgenomen. Sommige rassen zijn duidelijk minder gevoelig voor virussen. In het laboratorium van ILVO werd gelijktijdig hard gewerkt aan een nieuwe detectiemethode op moleculair niveau. Zo kan van de binnengebrachte stalen snel en correct bepaald worden over welk type virus het gaat.

## Bestrijding van onkruid en bladluizen cruciaal

Tijdens de staalnames op de percelen werden ook onkruiden en bladluizen bemonsterd. In dit project werd aangetoond dat sommige virussen kunnen overleven op veelvoorkomende onkruiden, waardoor ze kunnen overwinteren op het veld. Onkruidbestrijding is dus een belangrijke schakel in de beheersing van virussen. Ook bladluizen spelen een belangrijke rol bij de verspreiding van virussen. Een goede bestrijding van bladluizen is dan ook onontbeerlijk.







## WEBAPPLICATIE VOOR BEREDENEERD BEHANDELEN TEGEN WITZIEKTE BIJ KROPSLA

**Door rekening te houden met het klimaat in de serre kunnen slatelers minder en efficiënter spuiten. Een recent ontwikkelde webapplicatie, die vooral de luchtvochtigheid nauwkeurig in de gaten houdt, is hierbij een handig hulpmiddel.**

De tuinbouwer wil een gezonde zware krop sla afleveren. De consument wil een mooie krop sla met zo weinig mogelijk resten van chemische gewasbescherming. Beide eisen kunnen voortaan verzoend worden bij de bestrijding van witziekte (*Bremia*) in kropsla.

Op basis van een nauwkeurige opvolging van de kastemperatuur en vooral van de luchtvochtigheid geeft een nieuwe webapplicatie aan wanneer er risico op infectie ontstaat. Het is de bedoeling dat de teler

enkel dan een chemische bestrijding tegen *Bremia* uitvoert. Zo wordt een minimum aantal behandelingen uitgevoerd en blijft de kropsla gezond.

Tijdens het zes jaar durende onderzoek werd de levenscyclus van *Bremia lactucae* heel goed in kaart gebracht. Voor elk van de ontwikkelingsstadia van de schimmel werden kritische grenzen opgesteld voor temperatuur en luchtvochtigheid. Alle informatie werd in een handige applicatie gegoten, die de teler moet ondersteunen in zijn beslissing om

al dan niet te spuiten. De applicatie waarschuwt onmiddellijk wanneer er moet worden behandeld en met welk middel. Eenvoudige groene en rode balkjes tonen wanneer het klimaat in de serres gunstig of ongunstig is en welke aanpassingen aan het klimaat een chemische behandeling doen vermijden. De applicatie is gratis beschikbaar via het onlineplatform 'Mijn bedrijf' op de Inagro-website.

De benodigde klimaatgegevens kan de teler uit de eigen klimaatcomputer halen (mits de juiste software-module) of via aparte sensoren die in de serre geplaatst worden.

De webapplicatie zal ook in 2015 bij Inagro worden toegepast voor demonstratie en verdere optimalisatie.



## ZIT ER TOEKOMST IN **LOKAAL GEPRODUCEERDE SOJA** ?

**Ingevoerde soja is een belangrijke voedsel- en eiwitbron voor mens en dier. Om onze ecologische voetafdruk te verlagen is men op zoek naar goede alternatieven die lokaal geteeld kunnen worden. In samenwerking met ILVO zoekt Inagro naar de mogelijkheden van sojateelt onder Vlaamse omstandigheden. De eerste resultaten zijn hoopgevend!**

### **Problematiek**

Door de gunstige nutritionele samenstelling is soja zeer gegeerd als voedselbron voor vee. Door de globaal stijgende vraag naar soja stijgt echter ook de prijs. Dit is naast de grote ecologische voetafdruk en de veelbesproken omstandigheden waaronder soja geteeld wordt in de landen van herkomst een belangrijke reden om op zoek te gaan naar lokale alternatieven.

Verschillende bekende teelten komen in aanmerking om de rol van soja als eiwitbron over te nemen. Men denkt dan voornamelijk aan vlinderbloemigen zoals erwten, veldbonen, luzerne, verschillende klaversoorten en dergelijke. Maar waarom niet aan lokaal geteelde soja?

### **Lokale soja**

In een nieuw vierjarig onderzoeksproject werd in 2014 op verschillende percelen in Vlaanderen soja uitgezaaid. Tijdens dit onderzoek worden alle teelttechnische handelingen onder de loep genomen. Zo kijkt men onder andere naar de standdichtheid, de tussenrijafstand en de mogelijkheden met bemesting. Verder worden er rassen-, herbicide-, fungicide- en insecticideproeven aangelegd. Een belangrijk onderdeel van het project is ook het onderzoek naar de economische rendabiliteit.

### **Hoopgevende resultaten**

Uit de eerste resultaten blijkt dat er wel degelijk sojavariëteiten

bestaan die onder Vlaamse omstandigheden voldoende kunnen afrijpen tijdens het seizoen (eind april/begin mei – eind september/begin oktober).

Uit de eerste opbrengstcijfers blijkt dat 3 ton/ha aan boontjes haalbaar is. Door verder onderzoek en veredeling zal deze opbrengst alleen nog maar stijgen.

Belangrijk om te weten is dat soja ondertussen een erkende teelt is in België en dat er sinds kort twee herbiciden gebruikt mogen worden voor de opkomst van het gewas: Centium® en Stomp Aqua®. Aangezien er op dit moment weinig of geen ziektes en plagen in grote mate voorkomen in soja zijn dit de voornaamste middelen om met soja van start te kunnen gaan. Dit betekent ook dat er in de omstandigheden van vandaag weinig onderhoudskosten verbonden zijn aan de sojateelt.





Inagro test op haar proefbedrijf voor biologische landbouw jaarlijks een twintigtal aardappelrassen. Het vochtige en warme weer in 2014 was ideaal voor een vroege en explosieve ontwikkeling van de gevreesde 'plaag'. Enkele nieuwe rassen bleven zonder enige behandeling vrij van ziekte en zijn klaar voor introductie in de biologische landbouw.

## NIEUWE GENERATIE NATUURLIJK RESISTENTE AARDAPPELRASSEN KLAAR VOOR DE BIOLOGISCHE TEELT

In de biologische aardappelteelt worden geen synthetische fungiciden gebruikt. Bespuitingen met koper zijn maar beperkt toegelaten en zijn onvoldoende effectief voor een volledige bescherming. Om de aardappelplaag (*Phytophthora infestans*) te beheersen neemt een biologische teler daarom teeltmaatregelen zoals matig bemesten, voorkiemen en vroeg planten. Kan rassenveredeling een oplossing bieden?

Er gebeurt heel wat onderzoek om aardappelen via genetische modificatie (ggo) plaagresistent te maken. De biologische landbouw kiest ervoor geen ggo's te gebruiken en gaat resoluut voor natuurlijke veredelingsstechnieken. Wilde aardappeltypes in de Andes hebben resistentiegenen die hen van nature wapenen tegen de plaag. Deze types worden door

pootgoedbedrijven gekruist met de gewone consumptieaardappel. Zo begint de zoektocht naar een plaagresistent, productief én kwalitatief aardappelras. Dit werk van jaren werpt nu zijn vruchten af.

Dat er een nieuwe generatie natuurlijk resistente rassen op komst is, blijkt duidelijk uit de rassenproef biologische aardappel in 2014. Een aantal van de sterk plaagresistente rassen zoals Carolus, Alouette en Connect groeiden ondanks de hoge plaagdruk lang door en realiseerden bruto-opbrengsten tot ruim 50 ton/ha. In tegenstelling tot het plaagresistente ras Sarpo Mira, waarvan de smaak en kwaliteit al eens worden betwist, zijn deze rassen aangepast aan de wensen van de Belgische consument. Ze bieden nieuwe perspectieven voor de ontwikkeling van de biologische aardappelmarkt.





## EERSTE SUCCESVOLLE STAPPEN IN DE VOORTPLANTING VAN SNOEKBAARS VOOR AQUACULTUUR

De voorbije twee jaar focuste het onderzoek in het Praktijkcentrum Aquacultuur op de voortplanting van snoekbaars in gevangenschap. Dit proces controleren is een belangrijke en noodzakelijke fase voor een succesvolle ontwikkeling van aquacultuur in Vlaanderen. De eerste positieve resultaten zijn nu een feit.

### **Beschikbaarheid van kwaliteitsvolle pootvissen te beperkt**

Vandaag kan je slechts op enkele plaatsen in Europa pootvis van snoekbaars aankopen. De kwaliteit is echter niet altijd zoals gewenst, wat resulteert in een trage en variabele groei en dus meerkosten voor de kweker. Ook de beschikbare hoeveelheid is wisselend, zeker als je buiten het natuurlijke kweekseizoen snoekbaarspootvis wil kopen.

### **Voortplanting in gevangenschap geen sinecure**

Na twee jaar onderzoek en bijstellen van kweektechnieken

kunnen we in 2014 spreken van een succes bij de voortplanting van de snoekbaars. Half april werden de eerste nesten met eitjes gevonden. De larfjes kwamen na vier dagen uit het ei. Met hun totale lengte van zo'n 5-6 mm zagen ze er stevig en gezond uit. In een eerste fase zweven de larven vrij rond en leven van het dooierzakje in hun buik. Normaal is deze dooierzak net voldoende tot het visje zelf op jacht gaat. In 2013 waren onze moederdieren nog te jong. Daardoor waren de larven niet sterk genoeg om naar het volgende stadium over te gaan.

In 2014 lukte dit wel en namen we de volgende stap. In het begin van

hun leven als jager krijgen de larven levend zoöplankton te eten. Na dit dieet van levend plankton leren de visjes geleidelijk aan droog voeder op te nemen. Zodra de visjes meer wegen dan 5 g, begeeft Inagro zich terug op vertrouwd terrein. Het Praktijkcentrum Aquacultuur doet namelijk al sinds 2010 onderzoek rond de productie van snoekbaars en heeft in die tijd heel wat ervaring opgebouwd.

De basiservaring die we vandaag opdoen, is essentieel om de kweek verder te optimaliseren. Deze kennis wordt ook gebruikt bij de begeleiding van Fish2B, de eerste professionele pootviskwekerij voor snoekbaars in Vlaanderen.

# VARKENSACADEMIE WIL MEER PRAKTIJKENNIS DOORGEVEN AAN VARKENSHOUDERS

## Geslaagd startevent

*'Uit een studie van de Universiteit Gent blijkt dat er grote verschillen zijn wat de kennis van de individuele varkenshouders betreft.'* – Bart Naeyaert, gedeputeerde voor Landbouw.

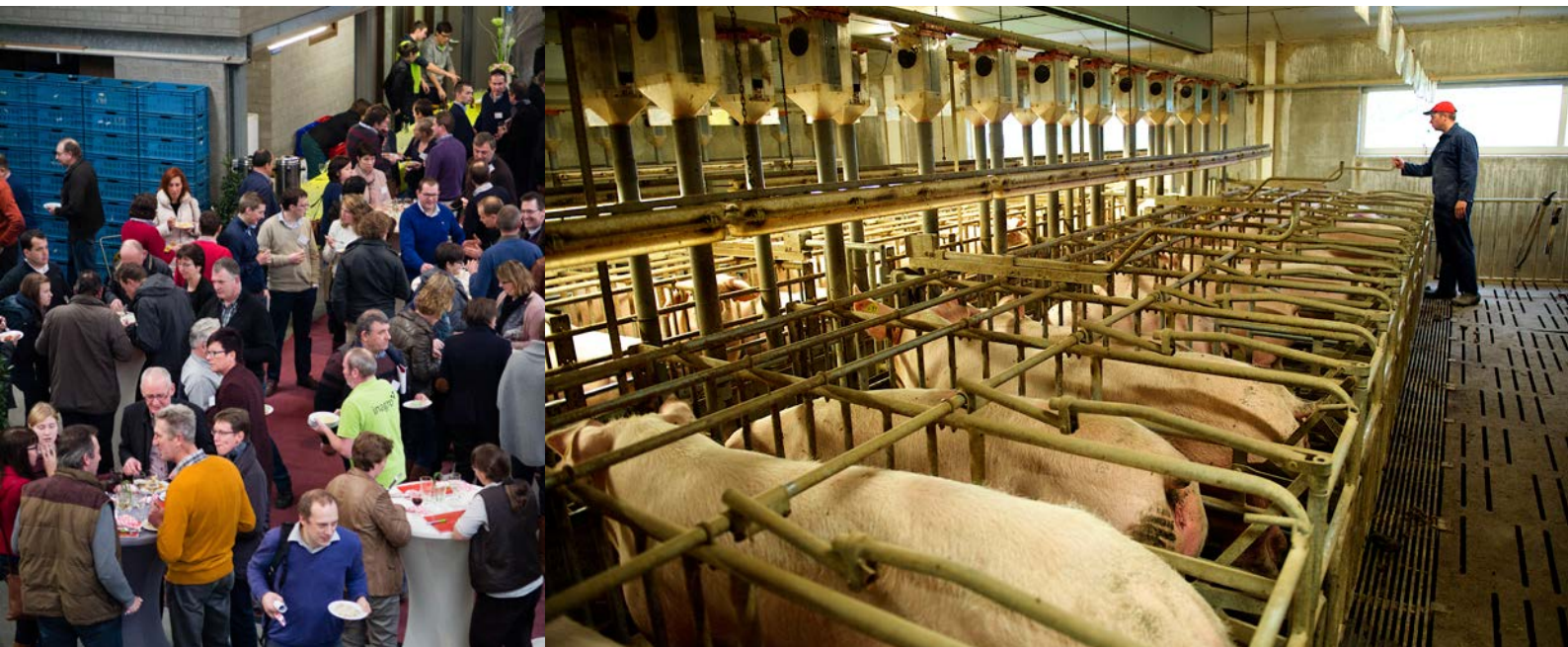
Om die kennis te verbeteren en de vakinformatie beter te verspreiden richtten Inagro en de provincie West-Vlaanderen samen de VarkensAcademie op. Met dit initiatief willen we sterker inzetten op de verspreiding van kennis binnen de varkenshouderij in West-Vlaanderen. Het doel is de varkenshouders beter te wapenen in deze economisch moeilijke tijden.

Dat er inderdaad een grote nood aan informatie bestaat, bleek al meteen op de eerste studiedag, op 28 november 2014 bij Inagro in Beitem. Ruim 350 varkenshouders luisterden geboid naar voordrachten en woonden de technische uiteenzettingen bij. Anita Hoofs, een Nederlandse top-experte in de varkenshouderij, kwam ons geanimeerd vertellen over de succesfactoren in de varkenshouderij van morgen. Ze gaf toelichting over adequaat management en over innovaties in het kraamhok, de biggenbatterij en de vleesvarkensstal.

's Middags was er de nodige tijd om met de collega's te lunchen en bij

te praten. In de namiddag brachten Vlaamse specialisten de deelnemers in zes workshops praktische kennis over uiteenlopende technische thema's bij.

De VarkensAcademie bundelt in de eerste plaats voorlichtingsinitiatieven die plaatsvinden in West-Vlaanderen en georganiseerd worden door partners van het Praktijkcentrum Varkens. We gaan ook actief op zoek naar interessante sprekers, nieuwe kennis en partners en halen deze naar West-Vlaanderen. De toegankelijkheid wordt verhoogd door de studiedagen regionaal te spreiden binnen de provincie en waar relevant te herhalen op meerdere locaties.



Het volgende grote event van de VarkensAcademie vindt plaats op vrijdag 27 november 2015. Zet die datum alvast in je agenda!





## KENNISCOÖPERATIES TILLEN BEDRIJFSVOERING VARKENSHOUDERS NAAR HOGER NIVEAU

Vorig jaar begon Inagro met het samenbrengen van varkenshouders in kenniscoöperaties. Boeren komen in kleine groepjes samen en wisselen ervaringen uit over hun bedrijfsvoering, kennis en innovatie.

Inagro startte met het samenbrengen van een tiental zeugenhouders. Zij hadden vooraf hun eigen bedrijfsgegevens over kraamstalmanagement doorgegeven. Daarbij werd rekening gehouden met groepsgewijs management en wekensystemen, speenleeftijd en routine-ingrepen bij de biggen. Tijdens een eerste bijeenkomst werden deze gegevens besproken. Het thema van de tweede vergadering was speenmanagement. Tijdens de volgende samenkomst werd bijzondere aandacht besteed

aan antibioticagebruik. Na een uiteenzetting over verantwoord gebruik van antibiotica volgde een bespreking van de eerste antibioticaregisters van de deelnemers. Een van de belangrijke conclusies was dat diagnostiek op het bedrijf, het aanvragen van antibiogrammen en vooral het bijhouden van gezondheidsgegevens in de toekomst heel belangrijk worden. Voor de deelnemers was nog niet helemaal duidelijk wat de mogelijkheden waren om concreet op hun eigen bedrijf het antibioticagebruik te beperken

of te evolueren naar meer verantwoorde keuzes. Daarnaast kwamen ook maatregelen op het gebied van bioveiligheid uitvoerig aan bod. Land- en tuinbouwers zijn enthousiast over deze formule omdat het is gericht op de onderlinge uitwisseling van kennis en ervaring. Hiervoor moet er vertrouwen en openheid zijn. De deelnemers bepalen zelf welke thema's aan bod komen. Inagro helpt bij de praktische organisatie en brengt eventueel via een expert extra kennis in de groep.

**Deelname aan de kenniscoöperaties zeugen- en vleesvarkenshouderij is gratis. Als varkenshouder kan je je nog altijd aanmelden. Meer info vind je op <http://www.inagro.be/varkenshouderij>.**



# BRENGT **MEST** IETS IN DE POCKET?

## **Energie uit eigen mest**

Pocketvergisting of kleinschalige vergisting is een technologie waarmee bedrijfseigen reststromen worden vergist. Uit het geproduceerde biogas kan hernieuwbare energie (elektriciteit en warmte) gehaald worden voor het eigen bedrijf. Zo kunnen bijvoorbeeld melkveebedrijven louter op basis van de eigen mest zelf voor een groot deel van hun energievoorziening instaan.

## **Evoluties**

In vier jaar tijd werden er in Vlaanderen ruim tachtig installaties voor pocketvergisting gebouwd. Inagro volgde dit verhaal van bij het begin. Zo monitoren we twee installaties en namen we frequent stalen van het digestaat om het te vergelijken met de mest. Bovendien stelden we een

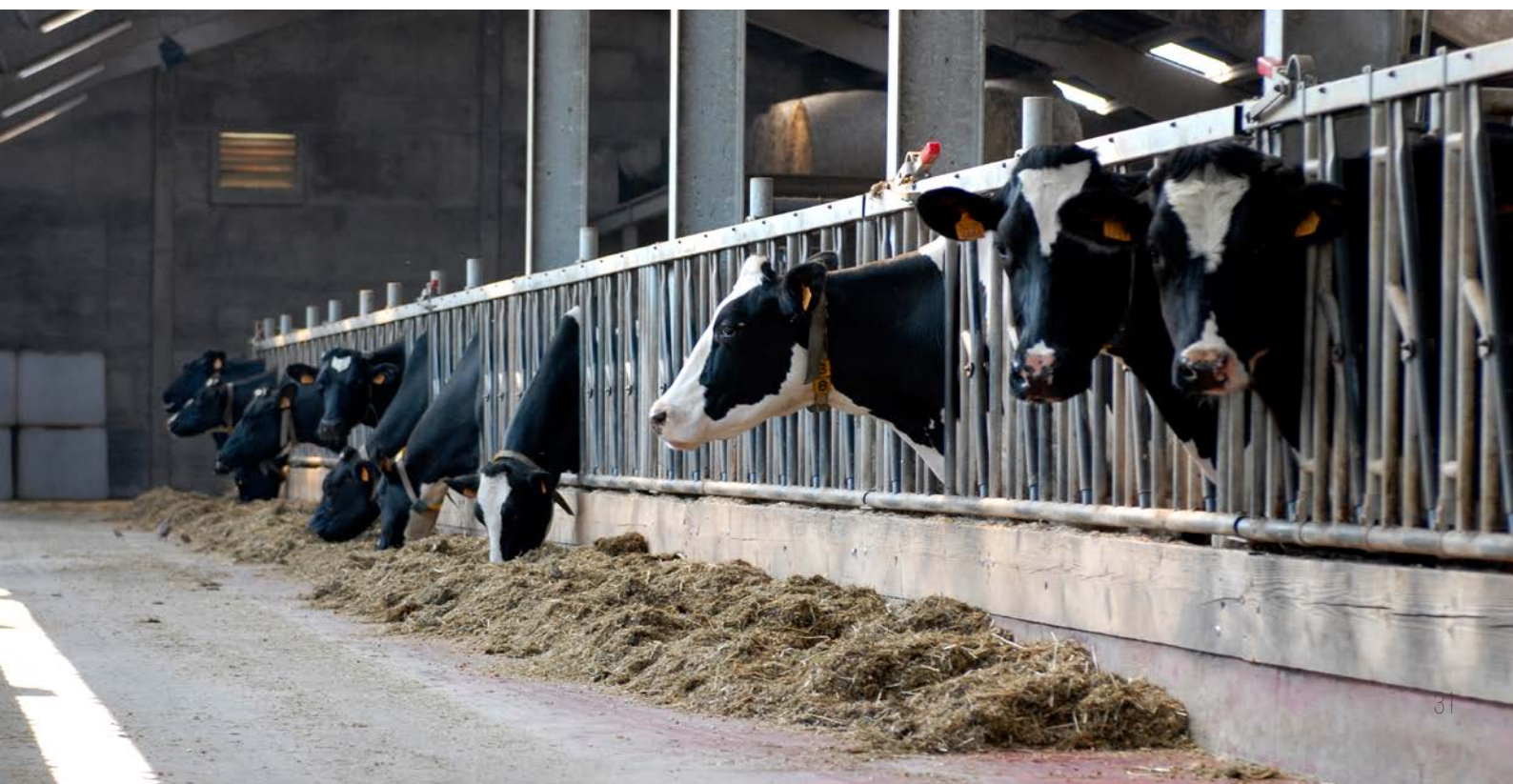
rendabiliteitstool ter beschikking op onze online energie-encyclopedie Enerpedia. Omdat de technologie beschouwd wordt als een maatregel voor de aanpak van broeikasgasemissies bij mestopslag, voorziet het Vlaams Klimaatfonds via VLIF sinds kort steun voor de randinfrastructuur en -apparatuur. Een toename van het aantal installaties is dus te verwachten.

## **Wat is er op de markt?**

Inagro werkte samen met Biogas-E een marktstudie uit om land- en tuinbouwers te informeren over het marktaanbod. De meeste installaties op Vlaamse melkveebedrijven zijn afkomstig van dezelfde constructeur. Deze bouwde zijn eerste kleine biogasinstallaties vier jaar geleden en boorde daarmee een nieuwe markt

aan. De reactor bij deze installaties was toen nog van het mestzaktype. Dit systeem werd gaandeweg aangepast op basis van de ervaringen van de constructeur en de uitbaters. Intussen voert dit Belgische bedrijf ook uit naar het buitenland. Ook andere bedrijven in binnen- en buitenland zien mogelijkheden om de markt voor kleinschalige vergisting aan te boren. Zo hebben heel wat bedrijven pilotprojecten opgestart. Enkele bedrijven, vooral Duitse en Franse, bouwden in het buitenland ook al behoorlijke aantallen installaties.

De resultaten van dit marktonderzoek werden gebundeld in een nieuwe, overzichtelijke brochure: *Kleinschalige vergisting - Praktijkvoorbeelden uit binnen- & buitenland*. Deze is gratis te verkrijgen bij Inagro.





## PRAKTIJKVOORBEEDEN BEMESTING OVERTUIGEN LANDBOUWERS

Nitraten die tijdens de winter zijn uitgespoeld zorgen bij vele rode MAP-meetpunten voor te hoge nitraatconcentraties in het water. Met een intensieve aanpak binnen het afstroomgebied van dergelijke meetpunten wil het CVBB de bemestingsstrategieën van alle betrokken landbouwers verfijnen om de nitraatdruk te verminderen.

Demovelden zijn van onschatbare waarde om landbouwers ervan te overtuigen hun bemestingsstrategie te wijzigen. Daar kunnen ze namelijk met eigen ogen de positieve resultaten zien.

### Praktijkvoorbeeld in Diksmuide

Een landbouwer wilde aardappelen planten op een perceel waar het jaar voordien op een deel courgette werd geteeld en op een ander deel wintertarwe gevolgd door Japanse haver. Ondanks de verschillende voorteelt was hij van plan dit perceel in één beweging te bemesten, met drijfmest aangevuld met 100

kg N/ha kunstmest. In het deel met voorteelt courgette was de bodemvoorraad half maart ruim voldoende; daar was eigenlijk geen kunstmest nodig (tegen de gangbare praktijk van de teler in). Daarom overtuigden we hem om op een strook van het perceel de minerale stikstofgift uit te stellen tot half mei. Het bemestingsadvies voor deze tweede fractie was 27 kg N/ha. Net voor de oogst voerden we een opbrengstbepaling, een analyse van het drogestofgehalte en een analyse van het onderwatergewicht uit. De resultaten waren verrassend. Tussen de drie percelen waren er geen signifi-

cante verschillen in de genoemde parameters. Met een uitsparing van 73 kg N/ha werd op dit perceel een goed nitraatresidu gemeten, evenveel tonnage geoogst en de kwaliteit was minstens even goed.

### Krachtig hulpmiddel

Praktijkvoorbeelden zijn een krachtig hulpmiddel om landbouwers te overtuigen van het gebruik van N-stalen en bemestingsadviezen. En zo kunnen we het jaar daarop samenwerken met extra gemotiveerde telers. Daarom zetten we in 2015 verder in op gelijkaardige demopercelen.



# GECOÖRDINEERD LANDSCHAPSONDERHOUD LEVERT **DUURZAAM HOUT** OP

Hout – onder de vorm van houtkanten en bomenrijen – is een lokaal aanwezige energiebron. Door een gecoördineerd beheer van dit houtaanbod uit het landschap kan de vraag naar houtsnippers vanuit de landbouwsector beter ingevuld worden. Een duidelijke win-winsituatie.

Het belang van hout als energiebron neemt toe. De groeiende interesse ervoor blijkt onder andere uit het toenemende aantal landbouwbedrijven dat op houtsnippers stookt. Hout is niet alleen goedkoper, het is ook CO<sub>2</sub>-neutraal: de CO<sub>2</sub> die vrijkomt bij de verbranding is gelijk aan de hoeveelheid CO<sub>2</sub> die een boom tijdens zijn groei absorbeert.

Enkele jaren geleden werden in het kader van de ruilverkavelingen Reninge en Woesten een aantal elzensingels aangeplant. Een goed hakhoutbeheer vereist een afzetting van de elzen tot op 30 cm hoogte, gemiddeld om de 7 à 8 jaar. Eerst werd het beheer in ongeveer de helft van de gevallen uitgevoerd door aangelanden,

die het hakhout voor eigen gebruik mochten houden. Resterende secties werden via sociale tewerkstelling onderhouden.

In 2014 zette Inagro een experiment op met de bedoeling de rendabiliteit van de oogst van elzenstroken in kaart te brengen. Na inventarisatie van de elzensingels werd in samenwerking met Agrolaanneming een strook van ruim 200 m afgezet. De kosten voor de oogst en de verwerking tot bruikbare biomassa werden afgewogen tegen de voordelen van een gecoördineerde aanpak: beperkte transportkosten, een uniform en gemakkelijk op te volgen beheer ...

Door kaprijpe stroken door één enkele landbouwer te laten afzetten en het hout te drogen verhoogt de efficiëntie van de oogst. De droge houtsnippers



worden verbrand in hoogrendementsbiomassa-installaties en de energieopbrengst daarvan kan benut worden voor het verwarmen van lokale landbouwbedrijven (zeugen- en pluimveestallen, serres voor sierteelt ...).

Gezien de positieve evaluatie werd in samenwerking met de andere betrokken partners (Regionaal Landschap IJzer en Polder, Zuid-ijzerpolder en de gemeentes Lo-Reninge en Vleteren) beslist om in 2015 een kleine anderhalve kilometer elzenstroken af te zetten. Omdat bij dit proces ook het drogen van houtsnippers wordt voorzien, kan het hout aan de marktprijs van droog hout verkocht worden, die bijna 3 keer zo hoog is als die van nat hout. Deze extra winst dekt een deel van de proceskosten.









# 3

## MARKANTE ACTIVITEITEN

# AGREON ONTPLOOIT ZICH ALS EEN VOLWAARDIG INNOVATIENETWERK VOOR DE LANDBOUWSECTOR

In 2014 zette Agreon sterk in op netwerken als instrument om kmo's te helpen bij het uitstippelen van hun innovatietraject. De focus van Agreon ligt op Clean Technology, toepasbaar in land- en tuinbouw. Nieuwe ideeën opdoen, oplossingen bedenken, partners samenbrengen ... Het kan allemaal tijdens georganiseerde netwerkmomenten.

Begin februari 2014 organiseerde Agreon het **AgroCleantech-event** in Poperinge. Daar konden landbouwers, onderzoekers en kmo-zaakvoerders elkaar ontmoeten en in dialoog gaan. Wetenschappers kwamen er aan het woord om hun meest recente onderzoek toe te lichten – ontwikkelingen die op termijn misschien toepasbaar zijn in de agrarische praktijk. Verbluffend om te weten wat er in de toekomst nog allemaal mogelijk wordt! Veel van de technieken moeten nog verder

verfijnd worden en vaak is het nog even wachten tot kosten en baten in evenwicht zijn om implementatie mogelijk te maken. Er werden heel wat nieuwe ideeën opgepikt en uitgewisseld.

Om specifiek ook kmo's onderling te laten kennismaken vond op donderdagavond 11 december 2014 het eerste **kmo-event** van Agreon plaats in het Hopmuseum van Poperinge. 25 West-Vlaamse kmo's uit heel diverse sectoren kregen er meer inzicht in de uitdagingen

van de land- en tuinbouwsector nu en in de toekomst. Tijdens dit netwerkevent gingen kmo-zaakvoerders met elkaar in gesprek. Ze stelden zich aan elkaar voor en debatteerden over aangereikte ideeën en over de noden van de agrarische sector. Het bezorgde in elk geval een aantal bedrijfsleiders een frisse kijk op de agrarische sector en ongetwijfeld dienden zich enkele nieuwe opportuniteiten aan voor de aanwezige kmo's. Deze succesformule zal in de toekomst zeker herhaald worden.

*Agreon is een netwerk van kmo's die innovatieve producten en diensten ontwikkelen voor de landbouwsector in West-Vlaanderen. Het brengt landbouwers en kmo's samen met als doel de West-Vlaamse landbouwsector groener en economisch sterker te maken. Agreon is een initiatief van de Inagro, POM en de Provincie West-Vlaanderen.*







## BELEIDSDAG 'ALLE WEGEN LEIDEN NAAR SCHOON BOEREN!'

Op 17 juni bezocht een veertigtal beleidsmakers drie land- en tuinbouwbedrijven om er met de bedrijfsleiders in dialoog te gaan over diverse beleidsthema's. Van melkveehouderij over boomkwekerij naar intensieve varkenshouderij: de bezochte bedrijven vormden een mooie staalkaart van de land- en tuinbouw in de regio Beernem, Oostkamp, Ruiselede en Wingene.

De beleidsdag kaderde in de jaarlijkse publiekscampagne 'Schoon Boeren', waarmee Inagro en de provincie West-Vlaanderen de concrete inspanningen van land- en tuinbouwbedrijven voor een duurzame bedrijfsvoering in de kijker zetten. De campagne loopt telkens in vier gemeenten. Voor de editie 2013-2014 waren Beernem, Oostkamp, Ruiselede en Wingene aan de beurt.

De campagne richt zich in hoofdzaak op het brede publiek dat niet of minder vertrouwd is met de dagelijkse realiteit op een landbouwbedrijf. Maar evengoed wilden we ambtenaren en beleidsmakers de kans geven om kennis te maken met een aantal Schone Boeren en hun realisaties en uitdagingen. Deze doelgroep komt vanuit hun vakgebied vaak in aanraking met land- en tuinbouw – denk aan milieu- en stedenbouwkundige vergunningen, erfgoed, waterlopen ... – maar krijgt niet vaak de kans om zich op het terrein te begeven en de bedrijfsleider achter de dossiers te leren kennen.

Op de drie land- en tuinbouwbedrijven werd gefocust op beleidsthema's die specifiek zijn voor de sector. Het ging onder meer om milieu-impact, landschap, dierenwelzijn, ruimtelijke ordening, emissies ... Welke gevolgen hebben beleidsbeslissingen nu eigenlijk in de realiteit? De aanwezigen gingen de discussie aan met de bedrijfsleiders en konden de vertaalslag ervan naar de praktijk zien. Daarnaast waren telkens specialisten aanwezig die de thema's verder konden duiden en toelichten.

De commentaren na afloop van deze intensieve namiddag waren unaniem positief. Vaak schreef iemand in om met één bepaalde sector kennis te maken, maar werd die persoon ook aangenaam verrast door de andere bedrijven. Een greep uit de commentaren:

*'Veel gezien en bijgeleerd'*

*'Interessante kennismaking met onze doelgroep'*

*'Een goede gelegenheid om zaken eens in de praktijk te bekijken'*

Kortom: we zijn geslaagd in onze opzet!



# VEEL 'BODEM'ACTIE OP DE JAARLIJKSE THEMADAG

Op de laatste zondag van augustus was iedereen van harte welkom op de opendeurdag van Inagro met als thema 'bodem'. Boeren en tuinders maakten samen met hun gezin kennis met innovatieve bewerkings- en bemestingstechnieken en -producten om hun landbouwgrond productief en gezond te houden.

Diverse aspecten van het thema bodem kwamen aan bod, in de eerste plaats de dienstverlening door het CVBB. In de begeleiding van het CVBB is het labo van Inagro een belangrijke schakel. Bezoekers konden kennismaken met de verschillende stappen in de analyse van grond en mest.

In de proeftuin werden heel wat machines gedemonstreerd. Een van de blikvangers was de demonstratie *on-land* ploegen, waarbij de tractor

boven op de ongeploegde bodem rijdt in plaats van met twee wielen in de ploegvoor. Een andere veelbesproken machine bracht drempeltjes aan tussen aardappelruggen om op hellende percelen het afstromende water af te remmen en de infiltratie te bevorderen. Daarnaast konden de bezoekers kennismaken met het bandendrukwisselsysteem dat Inagro recent op haar grootste tractor heeft geplaatst en met innovatieve machines om meststoffen toe te dienen.

Naast de verschillende demonstraties werd ook aandacht besteed aan het onderhouden van een goede bodemvruchtbaarheid. Daarbij kwamen een goed door-dachte teeltrotatie, de inzet van groenbedekkers en het vermijden van bodemverdichting aan bod. Er werd getoond hoe de landbouwer aan de hand van een met de spade uitgegraven profielkuil op een makkelijke en vooral goedkope manier zijn percelen kan beoordelen.

Afsluiten kon in de bar, waar heel wat aangename en vooral leerrijke gesprekken plaatsvonden tussen collega's-land- en tuinbouwers. Het was een boeiende namiddag voor het hele gezin!

**Themadag 2015: Ziekten en plagen ... van preventie tot bestrijding**  
**Iedereen is welkom op de laatste zondag van augustus (30/08/2015) voor een interessante en leuke namiddag in Beitem. Houd alvast je agenda vrij!**





# NETWERKDAG 'TECHNIEK IN DE BIOTUINBOUW' INSPIREERT KLEINE EN GROTE BEDRIJVEN

Op 9 september 2014 vonden 250 professionele bezoekers de weg naar het biologische tuinbouwbedrijf De Wassende Maan in Deinze. Dankzij een samenwerking tussen de proefcentra Inagro en het Proefcentrum voor de Groenteteelt (PCG) vond daar de eerste netwerkdag 'Techniek in de biotuinbouw' plaats. Via velddemo's, infostands van leveranciers en workshops konden de bezoekers informatie opdoen over diverse technische thema's.



De biologische sector in Vlaanderen groeit elk jaar. Kleinschalige tuinbouwbedrijven maken een belangrijk deel uit van de nieuwe instroom. Deze bedrijven kenmerken zich door een zeer divers teeltplan van groenten en kleinfruit op een beperkt areaal. Een efficiënte bedrijfsvoering is op deze bedrijven geen evidentie. Een van de belangrijkste uitdagingen is een passende en betaalbare mechanisatie op maat van het bedrijf. Inagro en het PCG namen daarom het initiatief

om deze eerste netwerkdag te organiseren.

Het brede aanbod van machines en technieken die getoond werden op de netwerkdag bewijst dat ook op kleinschalige bedrijven professioneel, efficiënt en duurzaam gewerkt kan worden. Onder andere voor onkruidbestrijding zijn er heel wat innovatieve ontwikkelingen. Zo werden een automatische schoffelmachine met gewasherkenning en een op kleine schaal aangepaste werktuigendrager

gedemonstreerd. Dergelijke systemen maken het ook op kleinere tuinbouwbedrijven mogelijk om door één persoon snel en precies mechanisch te wieden in en tussen de gewasrijen. Maar ook in het handmateriaal wordt gezocht naar creatieve, meer ergonomische oplossingen. Enkele biotelers ontwierpen de 'fietswieder', een door mankracht aangedreven wiedbed gemonteerd op twee fietsen. Ze wonnen die dag met hun uitvinding de innovatieprijs voor creatieve telers.



# WEST-VLAAMSE EN FRANSE MELKVEEHOUDERS ZITTEN SAMEN OM KENNIS TE DELEN

De melkveehouderij is de laatste decennia sterk geëvolueerd. De bedrijven zijn groter geworden en de prestaties van de koeien zijn sterk verbeterd. Dit vraagt van de melkveehouders meer kennis en een verfijndere aanpak. Alle facetten van het melkveebedrijf moeten optimaal worden uitgebaut: ruwvoederwinning, veevoeding, dierenwelzijn, diergezondheid, melktechniek ...

In 2014 wisselden melkveehouders uit West-Vlaanderen voor het eerst kennis en werkervaringen uit met hun Franse collega's. Dit was een gezamenlijk initiatief van Inagro (Bedrijfsadvies Melkveehouderij) en Avenir Conseil Elevage uit Noord-Frankrijk. Beide organisaties begeleiden al meer dan tien jaar melkveehouders en delen via Europese projecten hun technische kennis met elkaar. De twaalf bedrijven die aan de uitwisseling deelnamen, zijn stuk voor stuk sterke en vooruitstrevende bedrijven.

Bij deze uitwisseling viel op dat de kennis bij de melkveehouders

over de sector aan de andere kant van de landsgrens eerder beperkt is. De melkveehouders zijn snel geneigd de voordelen van de burens vanuit hun eigen situatie te bekijken (bv. meer ruimte om ruwvoerders te telen in Frankrijk), maar vergeten dan wel de nadelen die er over de grens ook zijn.

Het verschil in de globale bedrijfsgegevens tussen beide landen is niet zo groot, maar voor een paar deelaspecten zijn er toch duidelijke verschillen. De West-Vlaamse bedrijven brengen meer graslandproducten (vooral voordroogkuil) in het rantsoen. Dit heeft een goede

invloed op de melkkwaliteit. Het nadeel dat de Franse melkveehouders hierbij opwerpen, is dat het winnen van goede voordroogkuil arbeidsintensiever en duurder is. De Franse veehouders hebben een lagere kostprijs voor de rantsoenen en daarnaast ook een betere afzet van kalveren en reformkoeien.

De bijeenkomst maakte duidelijk dat er veel te vergelijken en van elkaar te leren valt. Zowel op voeding, management als de winning van ruwvoeder zijn er verschillende visies. De uitwisseling wordt dan ook verdergezet in 2015.





## HOBBYKOKS EN LEERLINGEN LEREN LOKALE HOEVEPRODUCTEN KENNEN



Om de korte keten te stimuleren en de band tussen producent en consument te versterken zette Inagro in 2014 twee opmerkelijke initiatieven op poten. Dankzij de kookdemo's *Bijzondere Boerenkost* en de inspiratiegids *Lekker Lokaal* maken hobbykoks en scholen kennis met lokale producten rechtstreeks van bij de boer.

### **Bijzondere Boerenkost**

In 2014 kookten twee chef-koks met hoeveproducten op twee West-Vlaamse boerderijen. De chef-koks werden door Inagro aangesproken om *Bijzondere Boerenkost* gerechten te ontwikkelen met producten van omliggende hoeves. Deze gerechten werden tijdens twee druk bijgewoonde kookdemo's bereid voor hobbykoks. De recepten werden gebundeld in het receptenboekje *Bijzondere Boerenkost*.

Voor hoeveproducenten die in de toekomst zelf een kookdemonstratie willen organiseren is er nu ook een infofiche *Kookdemo Bijzondere Boerenkost* met tips om aan de slag te gaan.

*'Ik ga in de keuken vaak aan de slag met hoeveproducten, maar wil hier wat nieuwe combinaties en frisse ideeën opsteken'*, aldus Mieke Perquy, deelneemster aan de workshop *Bijzondere Boerenkost*.

### **Lekker Lokaal**

De inspiratiegids *Lekker Lokaal* is een wegwijzer om te werken met lokale producten op school, in organisaties of op het werk. Dat kan in de catering, tijdens vergaderingen, in de klas, als bedanking ... De gids is een vervolg op een scholenwedstrijd die scholen ertoe aanzet te werken met korteketenproducten. De beste inzendingen werden gebundeld in deze inspiratiegids.

Erkende hoeveproducenten herken je aan het label '100% West-Vlaams' en vind je op [www.100procentwest-vlaams.be](http://www.100procentwest-vlaams.be).

Bestel gratis de infofiche *Kookdemo Bijzondere Boerenkost* en het receptenboekje *Bijzondere Boerenkost* via [info@onthaalopdeboerderij.be](mailto:info@onthaalopdeboerderij.be).

De inspiratiegids *Lekker Lokaal* kan je gratis downloaden op [www.onthaalopdeboerderij.be](http://www.onthaalopdeboerderij.be) > publicaties.







## BEZOEKNAMIDDAG INAGRO 'PLANTAARDIGE VEZELS: GRONDSTOF VOOR NIEUWE MATERIALEN'

Inagro maakt er een gewoonte van om jaarlijks een bezoekenmiddag te organiseren voor zijn stakeholders. Niet om Inagro zelf te bezoeken, wel om interessante projecten uit de praktijk voor te stellen. In 2014 stond deze bezoekenmiddag in het teken van vlas en hennep.

Al van bij de oprichting van Inagro maakt vlas deel uit van het onderzoeksprogramma. Hennep zit pas de laatste jaren in het programma. Vlas- en hennepvezels kennen traditioneel hun toepassing in textiel. De ontwikkeling van de biogebaseerde economie biedt echter nieuwe mogelijkheden voor de gehele plant. Zowel de lemen als de korte vezels kunnen een afzet vinden in verschillende bouwmaterialen. Denk maar aan isolatie-

materiaal, waarbij de natuurvezels het voordeel hebben van een goede isolerende kracht en een sterk vochtregulerend vermogen.

Er loopt ook veel onderzoek naar het gebruik van de vezels in composieten. Een pionier op dat vlak is het Vlaamse bedrijf Beologic. Dat creëert nieuwe composietmaterialen op basis van natuurlijke vezels, die het in pelletvorm aan de fabrikant van het eindproduct levert.

Het gebruik van vlas- en hennepvezels in composieten heeft heel wat ecologische, productiegebonden en mechanische voordelen, zoals een hoge demping en een lage dichtheid.

Bij al deze nieuwe ontwikkelingen speelt het Vlaams Kunststofcentrum met zijn uitgebreide laboratorium en testinfrastructuur een belangrijke rol. Dit is hét kenniscentrum voor de kunststofverwerkende en -gebruikende industrie.

Naast het traditionele teelttechnische onderzoek voor vlas en hennep wil Inagro ook deze evoluties naar nieuwe toepassingen verder opvolgen en waar mogelijk de sector hierin ondersteunen.





# INSECTENKWEK

## BLIJFT INTERESSE OPWEKKEN

De themadag Insectenkweek van 9 december 2014, georganiseerd door Inagro en hogeschool VIVES, wekte heel wat interesse op. Het programma was erg divers, met een voorstelling van het lopende onderzoek van Inagro en VIVES, een blik op de praktische en wetgevende kant, en ervaringen uit het bedrijfsleven.



### Onderzoek

De uitdagingen bij kweek en opschaling, zoals problemen met uitdroging, belichting en oogstechnieken, zijn nog steeds groot. Verder onderzoek is zeker nodig. Inagro en Vives hebben zich uitgerust om hierop in te zetten.

### Wetgevend kader

Ook het wetgevende kader is belangrijk voor de kweek van insecten. Bij gebrek aan een goed alternatief worden insecten nog steeds als **landbouwhuisdier** beschouwd. Dit heeft heel wat implicaties. Zo mogen insecten geen mest gevoederd krijgen, ook al leven ze in de natuur van deze voedselbron. Bovendien moeten ze in een erkend slachthuis geslacht worden. Het gebruik van insecten als diervoeder is ook moeilijk, aangezien er sinds de **BSE-crisis** geen dierlijke eiwitten gevoederd mogen worden aan dieren.

Toch is het belangrijk dat er verder gewerkt wordt aan het wettelijke kader. België is op dit moment een **voortrekker** binnen de Europese Unie op het gebied van insectenkweek. Het FAVV heeft een limitatieve lijst gepubliceerd van insecten die geconsumeerd mogen worden.

### Bedrijven aan het woord

Geert Vermeulen, bedrijfsleider van Vermeulen Construct nv, belichtte de mogelijkheden op het gebied van **automatisatie en constructie**. Sarah Depauw gaf in naam van Fides Petfood de eventuele mogelijkheden voor de afzet van insecten in petfood weer. Wettelijk is daar de verwerking van insecten toegestaan, maar daarom is het zeker nog niet voor de hand liggend. De eisen in de petfoodbranche zijn namelijk verrassend streng.









# NIEUWE PUBLICATIES





## DRIE NIEUWE BROCHURES ROND IPM HELPEN TELERS OP WEG

Sinds 2014 is elke Europese land- en tuinbouwer verplicht de principes van geïntegreerde gewasbescherming of IPM op zijn bedrijf toe te passen. Een goede toepassing van deze nieuwe wetgeving is teeltspecifiek.

Met de steun van de Vlaamse en Europese overheid en in samenwerking met enkele partners ontwikkelde Inagro drie publicaties die de telers helpen bij de juiste toepassing van IPM voor de teelt van respectievelijk granen, groenten, aardbeien en witloof.

### Granen

Voor de graantelers in Vlaanderen stelden het Landbouwcentrum Granen (LCG) en Inagro de handige publicatie *Herkennen van ziekten, plagen en nuttigen in de granen* op. Deze publicatie is niet alleen een gids bij het herkennen van de ziekten en plagen, ook de natuurlijke vijanden komen erin aan bod. Het herkennen van de nuttigen is namelijk ook essentieel bij een geïntegreerde bestrijding.

### Groenteteelt en aardbeien

De nieuwe *Praktijkgids over de geïntegreerde gewasbescherming van groenten en aardbeien* beschrijft alternatieve teeltmethoden en preventieve gewasbeschermingstechnieken voor aardbei en voor de belangrijkste groenten die in de regio geteeld worden, zoals prei, koolgewassen, sla, witloof ... Technische fiches bieden informatie

over de belangrijke thema's binnen de geïntegreerde bestrijding, zoals biodiversiteit, preventieve maatregelen, biologische bestrijding, bereedeneerde bemesting, mechanische onkruidbestrijding ...

### Witloof

Inagro stelde samen met de Nationale Proeftuin voor Witloof de brochure *Witloof en IPM* samen. Hierin wordt verduidelijkt hoe je als witloofteler kan voldoen aan de IPM-regelgeving. De brochure geeft nuttige tips voor een doelmatige gewasbescherming en tegelijkertijd een minimale belasting van het leefmilieu.

De verschillende stadia van witloof komen aan bod: de wortelteelt, de bewaring en de forcerie. Bij elke fase vind je de specifieke aandachtspunten en een beschrijving van de meeste onkruiden, ziekten en plagen. De IPM-checklist is als apart document bij de brochure gevoegd. De teelt van witloof wordt ook voor IPM opgesplitst in verschillende delen: de veldfase en de bewaring/forcerie. In de checklist zie je punt voor punt welke mogelijkheden je als witloofteler hebt om hieraan te voldoen.

**Je kan deze publicaties downloaden op [www.inagro.be](http://www.inagro.be) of opvragen via [onthaal@inagro.be](mailto:onthaal@inagro.be)**



## EEN LUCHTWASSER, WAT NU?

Veel veehouders investeerden de voorbije jaren in een luchtwasser. Meer dan vroeger groeit bij de veehouders het besef dat een goede werking van deze installatie belangrijk is. Inagro bundelde samen met het Innovatiesteunpunt en het VCM alle beschikbare info in de nieuwe brochure *Een luchtwasser, wat nu?*.



Luchtwassers worden veel toegepast omdat ze hoge reductiepercentages halen voor ammoniakemissies. Om het vereiste minimumrendement van 70% reductie te halen is wel een goede werking vereist. Dit vraagt om een degelijke opvolging en tijdig onderhoud door de veehouder en de leverancier. Op het terrein stelde Inagro vast dat de veehouders soms nog met vragen zitten. 'Aan welke verplichtingen moet ik voldoen? Welke stalen moeten er wanneer genomen worden? Welke parameters zijn belangrijk? Hoe vul ik mijn logboek goed in?' Soms horen we ook wilde verhalen over bijvoorbeeld luchtwassers met 'weinig' spuiwater.

Op basis van een reeks interviews met bevoegde instanties, een bedrijf met expertise rond onderhoud en opvolging van luchtwassersystemen en een aantal gerichte bedrijfsbezoeken stelden we een nieuwe informatiebrochure samen: *Een luchtwasser, wat nu?*. Hierin stellen we de verschillende types luchtwassers voor en staan we stil bij de wettelijke verplichtingen voor veehouders én leveranciers. Met enkele praktijkvoorbeelden worden een aantal belangrijke aandachtspunten geïllustreerd.

**Onze adviesdienst emissies staat klaar om jullie vragen omtrent emissies en emissiereducerende technieken te beantwoorden.**

**[tine.degroote@inagro.be](mailto:tine.degroote@inagro.be) of T 051 27 33 91**

**Je kan deze publicatie downloaden op [www.inagro.be](http://www.inagro.be) of opvragen via [onthaal@inagro.be](mailto:onthaal@inagro.be)**



# EEN (KLEINE) GESCHIEDENIS VAN DE LANDBOUW EN ENKELE BOERDERIJEN IN HET TIELTS PLATEAU

Landbouwers dragen sinds jaar en dag bij aan de streekidentiteit van een regio. Ze zijn dan ook de perfecte ambassadeurs van hun streek. Om hen te ondersteunen in hun regionaal gastheerschap onderzocht het Centrum Agrarische Geschiedenis in opdracht van Inagro de invloed van de landbouwevolutie op de streekidentiteit, specifiek voor de regio Tielts Plateau.



De streekidentiteit van een regio wordt in grote mate gevormd door de aanwezige agrarische activiteiten. Dat geldt zeker voor de regio Tielts Plateau, waar nog veel boerderijen verspreid zijn in het landschap. Landbouwverbreiders (hoeveproducenten, bezoekboerderijen ...) die hun deuren openzetten voor het grote publiek zijn de aangevoerde personen om deze regionale identiteit te helpen uitdragen.

Om hen te ondersteunen in hun regionaal gastheerschap gaf Inagro aan het Centrum Agrarische

Geschiedenis de opdracht om een beknopt onderzoeksdocument op te maken. Er werd bekeken in welke mate de evolutie van de landbouw en het landschap de streekidentiteit heeft bepaald.

In het rapport worden de voornaamste lijnen van de landbouwontwikkeling in de regio Tielts Plateau geschetst. In het eerste deel komen de volgende thema's aan bod: bodem en landschap, de ontwikkeling van de landbouw tot ca. 1800, een traditionele landbouw tot 1880, een landbouw in transitie (1880-1950),

landbouw als schakel in de voedselketen (1950-2010), de afnemende werkgelegenheid en het leven op de boerderij. In het tweede deel wordt het verhaal van acht boerderijen uit de regio belicht.

De publicatie wordt ter beschikking gesteld aan landbouwers maar ook aan andere toeristisch-recreatieve actoren, met als doel hen te professionaliseren in hun regionaal gastheerschap.

De publicatie is digitaal beschikbaar op [www.inagro.be](http://www.inagro.be) of [www.onthaalopdeboerderij.be](http://www.onthaalopdeboerderij.be).

*Foto: Lambert C., red. Landbouw en agrarisch erfgoed in Beernem. Open Monumentendag Vlaanderen 2010, Gemeente Beernem*



# EN VERDER ...

## **Informatieve publicaties**

- Vijanden van gewassen en hun beheersing – editie 2014
- Telen zonder spui in de glastuinbouw
- Energieke landbouw: Watt brengt het op?!
- Kleinschalige vergisting - Praktijkvoorbeelden uit binnen- & buitenland
- Efficiënt gebruik kengetallen melkvee voor optimalisatie bedrijfsvoering
- Bedrijfsvoering melkvee: evaluatie en mogelijkheden optimalisatie
- Herkennen van ziekten, plagen en nuttigen in de granen
- Praktijkgids over de geïntegreerde gewasbescherming van groenten en aardbeien
- Witloof en IPM: Praktische leidraad voor de witlooftelers
- Een luchtwasser, wat nu?
- Bescherm je land, maai die rand!
- Digitale leidraad "Bescherm de berm"
- Mengteelten graan met erwten of veldbonen
- Zwavelvoorziening op biologische veebedrijven
- Schoon boeren – Duurzame landbouw in eigen streek – editie 2014
- Boer in Beeld+
- Inspiratiegids 'Lekker lokaal op school en in de klas'
- Boerderijspel 'Boer in de wolken'
- Receptenboekje Bijzondere Boerenkost
- Een (kleine) geschiedenis van de landbouw en enkele boerderijen in het Tielts Plateau

## **Promotionele publicaties**

- Inagro, your partner in International Collaboration
- Champost
- Trajectbegeleiding voor glastuinbouwers
- Geleide bestrijding wortelvlieg
- Hoevewinkels in West-Vlaanderen
- Met de klas de boer op
- Samen de boer op

**Deze lijst bevat enkel de nieuwe publicaties. Inagro heeft nog meer interessante uitgaven die de voorbije jaren verschenen. Je vindt de volledige lijst op [www.inagro.be](http://www.inagro.be). Verschillende titels kan je daar ook downloaden.**

**Wil je een gedrukt exemplaar bestellen?**

**T 051 27 32 00**

**F 051 24 00 20**

**E [onthaal@inagro.be](mailto:onthaal@inagro.be)**

# NUTTIGE ADRESSEN

## Inagro vzw

Ieperseweg 87, 8800 Rumbeke-Beitem  
T 051 27 32 00 - F 051 24 00 20  
info@inagro.be - www.inagro.be

## Directie

Mia Demeulemeester, afgevaardigd bestuurder  
T 051 27 32 00 - mia.demeulemeester@inagro.be  
Greet Ghekiere, adjunct-directeur  
T 051 27 32 13 - greet.ghekiere@inagro.be

## Akkerbouw

**Aardappelen**  
Kürt Demeulemeester  
T 051 27 32 42 - kurt.demeulemeester@inagro.be

**Granen en andere akkerbouwgewassen**  
Daniël Wittouck  
T 051 27 32 41 - daniel.wittouck@inagro.be

## Tuinbouw Openlucht

Danny Callens  
T 051 27 33 02 - danny.callens@inagro.be

## Tuinbouw onder afdekking

**Glasgroenten**  
Peter Bleyaert  
T 051 27 32 70 - peter.bleyaert@inagro.be

**Witloof en Kleinfruit**  
Jochen Hanssens  
T 051 27 32 93 - jochen.hanssens@inagro.be

**Eetbare paddenstoelen**  
Nancy Pyck  
T 051 27 32 68 - nancy.pyck@inagro.be

## Dierlijke productie

Isabelle Vuylsteke  
T 051 27 33 86 - isabelle.vuylsteke@inagro.be

## Biologische productie

Lieven Delanote  
T 051 27 32 50 - lieven.delanote@inagro.be

## Laboratorium

Marleen Seynnaeve  
T 051 27 33 30 - marleen.seynnaeve@inagro.be

## **Maatschappij en Leefomgeving**

### **Landbouweducatie en –verbreding**

Nele Dejonckheere

T 051 27 32 25 - nele.dejonckheere@inagro.be

### **Landbouw en leefomgeving**

Dieter Depraetere

T 051 27 33 82 - dieter.depraetere@inagro.be

### **Energie, biomassa en innovatie**

Bart Ryckaert

T 051 27 33 81 - bart.ryckaert@inagro.be

## **Kenniscentra**

### **Energie**

Bart Ryckaert

T 051 27 33 81 - bart.ryckaert@inagro.be

### **Water**

Dominique Huits

T 051 27 33 88 - dominique.huits@inagro.be

### **Gewasbescherming**

Ellen Pauwelyn

T 051 27 32 90 - ellen.pauwelyn@inagro.be

### **Bodem**

Franky Coopman (algemeen)

T 051 27 33 45 - franky.coopman@inagro.be

Brecht Catteeuw (CVBB)

T 051 27 32 33 - brecht.catteeuw@inagro.be

## **Communicatie**

Bart Verhaeghen

T 051 27 32 36 - bart.verhaeghen@inagro.be

## **Budgetbeheer en boekhouding**

Johan Mahieu

T 051 27 33 80 - johan.mahieu@inagro.be

## **IT**

Yves Billiet

T 051 27 33 00 - yves.billiet@inagro.be

## **Administratie, HRM en catering**

Roos Meulemeester

T 051 27 32 06 - roos.meulemeester@inagro.be

## **Infrastructuur, overheidsopdrachten en contracten**

Griet Terrynt

T 051 27 33 93 - griet.terrynt@inagro.be



## **Gedeputeerde Bart Naeyaert**

Provinciehuis Boeverbos  
Koning Leopold III-laan 41  
8200 Sint-Andries – Brugge  
T 050 40 31 90  
F 050 40 73 05  
E bart.naeyaert@west-vlaanderen.be

## **Provinciale dienst Economie Landbouw & Visserij**

Frans Coussement  
Provinciehuis Boeverbos - Filiaal I  
Koning Leopold III-laan 31  
8200 Sint-Andries – Brugge  
T 050 40 72 36  
M 0499 77 04 70  
F 050 40 31 43  
E frans.coussement@west-vlaanderen.be

## **Gebiedswerking landbouw**

Streekhuis Westhoek  
Woumenweg 100  
8600 Diksmuide  
Bart Boeraeve  
T 051 51 94 37  
E bart.boeraeve@west-vlaanderen.be

Streekhuis Noord-West-Vlaanderen  
Tillegemstraat 81  
8200 Sint-Michiels – Brugge  
Lode Tanghe  
T 050 40 35 45  
E lode.tanghe@west-vlaanderen.be

Streekhuis Midden-West-Vlaanderen  
Peter Benoitstraat 13  
8800 Roeselare  
Jan Van Wingham  
T 051 27 55 55  
E jan.vanwinghem@west-vlaanderen.be

## **Steunpunt Groene Zorg**

Streekhuis Kasteel Tillegem  
Tillegemstraat 81  
8200 Sint-Michiels – Brugge  
Els Roelof  
T 050 40 70 31  
E els.roelof@groenezorg.be

## **Boeren op een kruispunt**

7 dagen op 7 bereikbaar via het gratis nummer  
0800 99 138  
E info@boerenopeenkruispunt.be

# INTERESSANTE WEBSITES

## **www.inagro.be**

[www.agreon.be](http://www.agreon.be)  
[www.enerpedia.be](http://www.enerpedia.be)  
[www.watertool.be](http://www.watertool.be)  
[www.vemis.be](http://www.vemis.be)  
[www.schoonboeren.be](http://www.schoonboeren.be)

## **www.onthaalopdeboerderij.be**

[www.boerinbeeld.be](http://www.boerinbeeld.be)  
[www.boerinbeeldlive.be](http://www.boerinbeeldlive.be)  
[www.samendeboerop.be](http://www.samendeboerop.be)  
[www.metdeklasjeboerop.be](http://www.metdeklasjeboerop.be)  
[www.boerincarotte.be](http://www.boerincarotte.be)  
[www.bonjourboer.be](http://www.bonjourboer.be)

## **www.west-vlaanderen.be**

[www.west-vlaanderen.be/leader](http://www.west-vlaanderen.be/leader)  
[www.west-vlaanderen.be/erosie](http://www.west-vlaanderen.be/erosie)  
[www.west-vlaanderen.be/landbouw](http://www.west-vlaanderen.be/landbouw)  
[www.west-vlaanderen.be/leefomgeving](http://www.west-vlaanderen.be/leefomgeving)  
[www.100procentwest-vlaams.be](http://www.100procentwest-vlaams.be)

## **Projectwebsites**

[www.prosensols.eu](http://www.prosensols.eu)  
[www.topps-life.org](http://www.topps-life.org)  
[www.invexo.eu](http://www.invexo.eu)  
[www.rinse-europe.eu](http://www.rinse-europe.eu)  
[www.grow2build.eu](http://www.grow2build.eu)  
[www.combine-nwe.eu](http://www.combine-nwe.eu)  
[www.grassgreenresource.eu/home](http://www.grassgreenresource.eu/home)  
[arbornwe.eu](http://arbornwe.eu)  
[www.biorefine.eu](http://www.biorefine.eu)  
[www.mushtv.eu](http://www.mushtv.eu)  
[www.cobra-div.eu/project](http://www.cobra-div.eu/project)  
[phytobio.univ-lille1.fr](http://phytobio.univ-lille1.fr)

## **Informatief**

[www.nematoden.be](http://www.nematoden.be)  
[www.energiehout.be](http://www.energiehout.be)  
[www.bacterievuur.be](http://www.bacterievuur.be)  
[www.rozentuinkortrijk.be](http://www.rozentuinkortrijk.be)  
[www.zelfzadentelen.be](http://www.zelfzadentelen.be)  
[www.fytoweb.fgov.be](http://www.fytoweb.fgov.be)  
[www.lcg.be](http://www.lcg.be)  
[www.pcainfo.be](http://www.pcainfo.be)  
[www.ccbt.be](http://www.ccbt.be)  
[www.agrolink-vlaanderen.be](http://www.agrolink-vlaanderen.be)

# COLOFON

Dit jaarverslag werd uitgegeven in opdracht van de raad van bestuur van Inagro vzw.

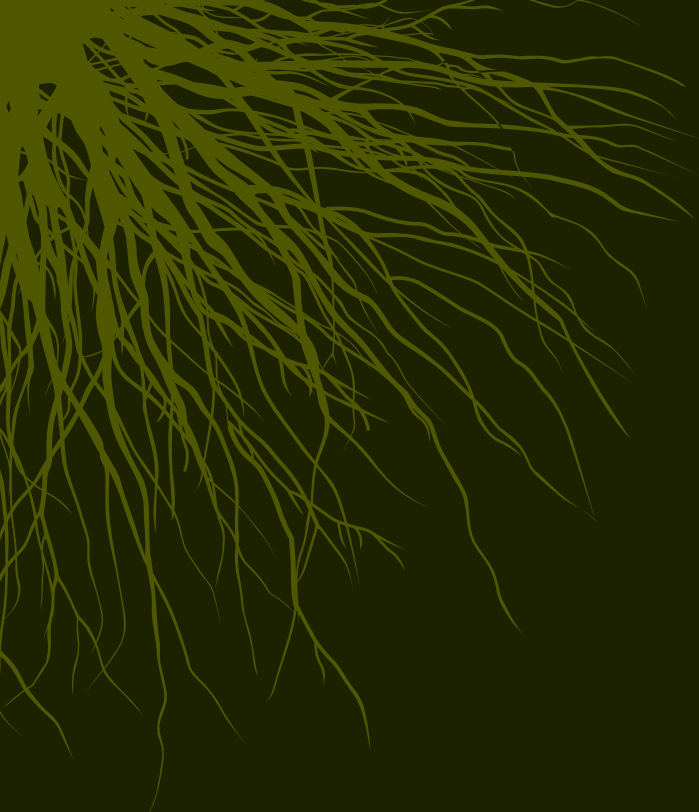
<b>Redactie</b>	Brecht Catteeuw, Jonas Claeys, Franky Coopman, Sofie Darwich, Kim De Bus, Eddy Decaesteker, Pieter Declercq, An Decombel, Anneleen Dedeysne, Anke De Dobbelaere, Tine Degroote, Tania De Marez, Mia Demeulemeester, Veronique De Mey, Karel Dewaele, Greet Ghekiere, Katrien Grauwet, Jochen Hanssen, Johan Mahieu, Roos Meulemeester, Sabien Pollet, Stefaan Serlet, Stefan Teerlinck, Griet Terryn, Helena Vandekerckhove, Melanie Vanstaen, Bart Verhaeghen, Isabelle Vuylsteke, Lies Willaert en alle andere medewerkers van Inagro.
<b>Eindredactie</b>	Bart Verhaeghen Mia Verstraete, tekstchirurg
<b>Fotografie</b>	Eigen archief Inagro, AF Fotografie (pagina's 29, 30), Lambert C (p. 48), Provincie West-Vlaanderen, Hannibal, Agrolink
<b>Lay-out</b>	Panach' - Wervik
<b>Druk</b>	Lowyck & Pluspoint Drukkerijen - Oostende
<b>Voor alle suggesties en opmerkingen</b>	Bart Verhaeghen, T 051 27 32 36 of bart.verhaeghen@inagro.be
<b>Verantwoordelijke uitgever</b>	Mia Demeulemeester, afgevaardigd bestuurder Inagro vzw Ieperseweg 87, 8800 Rumbeke-Beitem



Dit jaarverslag is geprint op FSC-gecertificeerd papier.







leperseweg 87  
8800 Rumbekke-Beitem  
T 051 27 32 00  
F 051 24 00 20  
E [info@inagro.be](mailto:info@inagro.be)  
—  
[www.inagro.be](http://www.inagro.be)

ondernemen in  
**west-vlaanderen** 