

# Jaarverslag 2016 POM West-Vlaanderen

#### Redactie en lay-out

POM West-Vlaanderen

#### Verantwoordelijke uitgever

Stefaan Matton  
Blokkestraat 6  
8550 Zwevegem

#### POM West-Vlaanderen

Koning Leopold III-laan 66  
8200 Brugge  
T 050 140 150  
E info@pomwvl.be  
www.pomwvl.be

## Inhoudstafel

Voorwoord .....	p.4
De POM West-Vlaanderen.....	p.7

### Speerpunt domeinen POM West-Vlaanderen..... p.8

#### 1: Ondernemerschap..... p.8

#### 2: Fabrieken voor de Toekomst..... p.12

- Fabrik voor de Toekomst Voeding..... p.13
- Fabrik voor de Toekomst Blue Energy p.15
- Fabrik voor de Toekomst  
Nieuwe Materialen..... p.18
- Fabrik voor de Toekomst  
Machinebouw & Mechatronica..... p.21
- Fabrik voor de Toekomst  
Zorgeconomie..... p.23
- Exponential Academy..... p.26

#### 3: Transport & Logistiek..... p.27

- West-Poort..... p.27
- Multimodale platformen..... p.27
- Communities..... p.28
- Logistieke kennisinfrastructuur..... p.28

#### 4: Arbeidsmarkt..... p.29

- Academie voor de Toekomst..... p.29
- Sociale economie..... p.32

#### 5: Westhoek Impulsplan..... p.34

### Kennis domeinen POM West-Vlaanderen..... p.35

#### 1: Internationalisering..... p.35

#### 2: 100% West-Vlaams..... p.37

#### 3: Middenstand..... p.39

#### 4: Duurzaam Ondernemen..... p.41

#### 5: Ruimtelijke economie..... p.45

- Kennisnetwerk Bedrijventerrein-  
management..... p.45
- Westpunt..... p.45
- Activeringsteams onbenutte..... p.46  
bedrijfspcelen

#### Studies en publicaties..... p.47

- Data, Studie & Advies..... p.47

#### GTI West-Vlaanderen..... p.49

- Westdeal..... p.49
- Westdeal<sup>2</sup>..... p.50
- Projecten goedgekeurd en  
opgestart in 2016..... p.51

### Bestuur, personeel en communicatie POM West-Vlaanderen..... p.53

#### 1: Bestuursorganen..... p.53

- Raad van bestuur..... p.53
- Directiecomité..... p.54
- Vergaderingen..... p.54

#### 2: Organigram..... p.55

#### 3: Communicatie..... p.56

- Pers..... p.56

### Bijlagen..... p.57

Bijlage 1

(GTI: overzicht projecten ontwikkeld  
in 2016)..... p.57

Bijlage 2 (overzicht persberichten 2016) .. p.59

# Voorwoord

## Excellent

*In samenwerking met de Provincie startte de POM West-Vlaanderen in 2015 het traject 'Exponentiële organisatie' op volgens de principes van de Singularity University. Gezien de term 'exponentieel' binnen een agentschap de (verkeerde) perceptie zou kunnen creëren om een organisatie te willen zijn met meer middelen en meer mensen, werd gekozen voor een 'Excellente organisatie, een excellente POM West-Vlaanderen' als benaming van het traject.*

*Singularity University, een denktank en businessincubator uit het Amerikaanse Silicon Valley, moedigt bedrijven en organisaties aan om exponentieel te groeien in plaats van lineair. Belangrijk hierbij is het vooropstellen van exponentiële doelstellingen, een continue monitoring, en durven bijsturen waar nodig.*

*Concreet is de doelstelling voor de Provinciale Ontwikkelingsmaatschappij: West-Vlaanderen exponentieel helpen groeien. Door de omschakeling naar een excellente organisatie, wil de POM West-Vlaanderen doelgericht werken om meer rechtstreekse impact te creëren op de West-Vlaamse economie, ten dienste van de kmo's en de onderzoeks- en onderwijsinstellingen.*

*Het traject noopte ons in 2016 om keuzes te maken, alsook om na te gaan welk effect deze keuzes genereerden. Medio 2016 werd de focus definitief op een gevoelige plaat vastgelegd. Kiezen is snoeien om te groeien.*

**De POM West-Vlaanderen zet prioritair in op:**

- 1° Het ondernemerschap, vooral bij starters, helpen versterken via Actie voor Starters en SpinWest.
- 2° De transformatiekracht van de West-Vlaamse (maak)industrie verhogen en de innovatiecapaciteit van haar ondernemingen versterken via de Fabrieken voor de Toekomst.
- 3° Het logistiek netwerk, ondersteunend voor de maakindustrie, in West-Vlaanderen helpen versterken door de creatie van nieuwe logistieke poorten, investeringen in multimodale platformen, het optimaliseren van logistieke stromen en het uitbouwen van communities via het West-Poortprogramma.
- 4° De toegang tot de arbeidsmarkt helpen versterken door de Academie van de Toekomst, met als doel een maximale participatie aan deze arbeidsmarkt (met inbegrip van de sociale arbeidsmarkt).

*Alle andere projecten en teams binnen de POM ondersteunen deze vier prioritaire acties. Tegelijkertijd werden nieuwe experimenten/projecten opgestart zoals 100% West-Vlaams, Exponential Academy, Duurzaam Bouwen, ...*

*In de tweede helft van 2016 startte de opbouw van de KPI's, de Kritische Prestatie-Indicatoren, die we even graag de Krachtige POM-Indicatoren noemen.*

*Het POM-dashboard omvat ondertussen 16 Masterindicatoren en 28 strategische indicatoren die tweemaal per jaar afgetoetst worden met het Bestuur. Daaronder zit een veelvoud van operationele indicatoren, gebaseerd op actieplannen, die we van driemaandelijks naar maandelijks zullen evalueren.*

*Hierbij is de POM West-Vlaanderen gestart als excellente organisatie waarbij na Dashboards (KPI's), begrippen als Experimentation, Staff on Demand, Leveraged Assets, Engagement, Communities en Digitalisation in begrijpbare en bereikbare termen worden omgezet.*

*Excelleren ten bate van een excellente West-Vlaamse economie blijft een permanente unieke uitdaging én ambitie voor de POM West-Vlaanderen.*



**Stefaan Matton**  
Algemeen Directeur  
POM West-Vlaanderen



**Jean de Bethune**  
Voorzitter POM West-Vlaanderen  
Gedeputeerde voor Economie

# POM

## De POM West-Vlaanderen

De POM West-Vlaanderen is een verzelfstandigd agentschap dat het sociaaleconomisch beleid van de Provincie uitvoert.

De POM West-Vlaanderen wil West-Vlaamse ondernemingen alle kansen geven om zich verder op een duurzame manier te ontwikkelen en te blijven innoveren.

Met dit doel voor ogen ijvert de POM West-Vlaanderen er dag na dag voor om de West-Vlaamse kmo's toegang te geven tot de nieuwste technologieën en tot de expertise van hogescholen, universiteiten en andere kenniscentra, om zo op kop te blijven.

Om dit te realiseren, voorziet de POM West-Vlaanderen in **noodzakelijke randvoorwaarden**. Op vlak van infrastructuur zijn er de inland terminals voor een duurzame ontsluiting van de industrie via spoor en binnenvaart, de open testfaciliteiten voor kmo's (zoals bijvoorbeeld het Vlaams Kunststofcentrum, het Huis van de Voeding en GreenBridge) en het netwerk van 17 professionele én toegankelijke faciliteiten voor startende ondernemers.

Die randvoorwaarden zijn ook financieel van aard. Zo neemt de POM West-Vlaanderen het voortouw in het werven van Europese fondsen. Met de GTI (Geïntegreerde Territoriale Investerings) binnen het programma EFRO Vlaanderen bijvoorbeeld kon de Provincie ruim 23 miljoen euro aan Europese middelen vrijwaren voor de West-Vlaamse economie.

In de eerste plaats is de POM West-Vlaanderen een **partnerorganisatie**. Via structurele partnerschappen werkt ze nauw samen met sectorale kenniscentra (bv. Sirris, Centexbel, Flanders' FOOD), sectorfederaties (zoals essenscia, Fedustria, Fevia, Agoria, Belgian Offshore Cluster), sociale partners en universiteiten en hogescholen. Voor de academische insteek is de zusterorganisatie van de POM, de Technisch Universitaire Alliantie (TUA West), een unieke samenwerking tussen de associaties actief op West-Vlaams grondgebied.

**Het werkingsmodel van de POM West-Vlaanderen focust op vier domeinen:** ondernemerschap (starters en groeiers), Fabrieken voor de Toekomst (het industriële weefsel), transport & logistiek (multimodale ontsluiting) en arbeidsmarkt (instroom naar en behoud van competente werkrachten in de speerpuntsectoren). Ook binnen deze domeinen worden specifieke keuzes gemaakt, waarbij vijf speerpuntclusters gedefinieerd werden. De domeinen waarin West-Vlaanderen excelleert op internationaal vlak zijn: blue energy, nieuwe materialen, machinebouw en mechatronica, voeding en de ontluikende zorg economie.

De POM West-Vlaanderen trekt hiermee resoluut de kaart van de **maakindustrie**. Productie als motor van de economie én van de creatie van werkgelegenheid en welvaart.

[www.pomwvl.be](http://www.pomwvl.be)

**POM** 

# Speerpunt domeinen POM West-Vlaanderen

De POM  
West-Vlaanderen  
helpt jonge  
ondernemers  
om de stap te  
zetten naar een  
eigen zaak.

## Hoofdstuk 1: Ondernemerschap

Met een uitgekiend startersbeleid maakt West-Vlaanderen het verschil.

De POM West-Vlaanderen helpt jonge ondernemers om de stap te zetten naar een eigen zaak. Starters die nog geen vijf jaar actief zijn, kunnen tegen voordelig tarief een atelier of kantoorruimte huren in één van de 17 werkpanden, die deel uitmaken van het fijnmazig netwerk van starters-faciliteiten verspreid in heel West-Vlaanderen.

Binnen het project Actie voor Starters worden jonge ondernemers intensief begeleid, bijvoorbeeld bij het nemen van cruciale beslissingen rond productkeuze, profilering, fiscaliteit, intellectuele eigendommen, personeel en organisatie, ... Deze inhoudelijke begeleiding is verankerd in Ondernemerscentra West-Vlaanderen. Samen met Ondernemerscentra West-Vlaanderen en partners Voka, Syntra West, UNIZO West-Vlaanderen, Starterslabo en Senior Consultants Vlaanderen, staat de POM West-Vlaanderen klaar om de starters optimaal te ondersteunen.

Starters die zich registreren via Actie voor Starters krijgen een startpakket van 1.000 credits. Hiermee kan de starter op maat van de eigen behoeften begeleiding 'inhuren' en deelnemen aan tal van activiteiten zoals infosessies, opleidingen, workshops of individuele begeleiding.

**In 2016 bereikte Actie voor Starters met zijn activiteiten (opleiding, coaching, netwerking, infosessie) 673 deelnemers.**

Starters, ervaren ondernemers, wetenschappelijk onderzoekers en/of creatievelingen die hun businessidee willen laten uitgroeien tot een spin-off, kunnen terecht in het project SpinWest. De POM West-Vlaanderen vertrouwde de uitvoering van het project SpinWest toe aan Ondernemerscentra West-Vlaanderen. Partners Voka en UNIZO presenteren de coaching van SpinWest binnen hun ledennetwerk.

[www.actievoorstarters.be](http://www.actievoorstarters.be)

[www.twerkpand.be](http://www.twerkpand.be)

[www.ocwest.be](http://www.ocwest.be)

[www.spinwest.be](http://www.spinwest.be)

### Een greep uit de acties 2016:

- Vijf OndernemersPUBs op verschillende locaties in de provincie inspireerden starters onder meer met workshops, boeiende getuigenissen, praktijkvoorbeelden om salesdoelstellingen te verhogen en ondernemersvaardigheden aan te scherpen, ...
  - De OndernemersPUB in januari bij Genico in Ruiselede bezorgde de starters een blik achter de schermen van het bedrijf met boeiende getuigenissen van de zaakvoerders.
  - De OndernemersPUB in april in het Ondernemerscentrum Kortrijk leerde starters om een persoonlijk merkverhaal op te bouwen.
 Met een gemiddelde van 53 inschrijvingen zijn de OndernemersPUBs een populaire activiteit.
- **Intakegesprekken** op regelmatige basis via Personal Coaching. Starters leggen hun businessplan voor aan een panel en op basis van de knelpunten krijgen ze een aantal experten toegewezen. In totaal namen 35 starters deel en werden 22 begeleidingstrajecten opgestart.
- Lancering van de **CoWorkingDays**: starters kunnen één dag gratis aan de slag in coworkingspace De Botaniek in het Ondernemerscentrum Roeselare. Tijdens de middag is er een netwerklunch. Drie verschillende experten op drie CoWorkingDays stonden de starters met raad en daad bij. Gemiddeld namen elf starters deel.
- Lancering van de **Grow-up Talks** in samenwerking met Voka. In tegenstelling tot de Start-up Talks waar starters informatie krijgen over de administratieve formaliteiten bij de opstart van een zaak, krijgen groeiende ondernemers er een antwoord op specifieke ondernemersvragen. De thema's van de vier Grow-up Talks: sales, financiering, strategische focus en 'Werken aan je bedrijf in plaats van in je bedrijf'. Deze vier sessies kenden gemiddeld 20 deelnemers.
- **Officiële opening** op 12 januari 2016 van een nieuwe vleugel van 't Werkpand Roeselare (zie bijlage Persberichten/Ondernemerschap). Eind 2016 werd ook het Trefpunt van het Ondernemerscentrum Roeselare opnieuw geopend. Via de campagne 'Smaakmaker gezocht' werd een nieuwe uitbater gezocht en gevonden.
- Exploitatie van de sites 'Bedrijvencentrum Ieper' en 'Bedrijvencentrum Veurne' die vanaf 2016 deel uitmaken van het netwerk 't Werkpand. De exploitatie is het gevolg van de overname van de aandelen door de POM West-Vlaanderen via de NV 't Werkpand. Voortaan ligt ook op deze sites de klemtoon op het aanbieden van ruimte aan starters en jonge ondernemers.
- UNIZO en de POM West-Vlaanderen organiseerden op 27 oktober 2016 de Kmo-Laureaat in Hooglede-Gits. Het Foodservicebedrijf Dekeyzer-Ossaer werd niet alleen verkozen tot provinciale kmo-laureaat 2016-2017, maar ging een maand later ook met de nationale titel lopen.
- Begeleiding van startende en ervaren ondernemers, kennisinstellingen en creatieve sectoren bij het opzetten, accelereren of uitspinnen van hun droombedrijf via het **SpinWest** (zie bijlage Persberichten/Ondernemerschap).

### 't Werkpand Waregem toegevoegd aan netwerk provinciale startersinfrastructuur

De POM West-Vlaanderen opende woensdag 7 december 2016 officieel 't Werkpand Waregem. Voortaan kunnen ook startende ondernemers in de regio Waregem terecht in een startersinfrastructuur van het provinciaal initiatief Actie voor Starters.

't Werkpand Waregem is één van de 17 startersinfrastructuren geëxploiteerd door de Provinciale Ontwikkelingsmaatschappij West-Vlaanderen en Ondernemerscentra West-Vlaanderen waar jonge ondernemers vanaf de start tot en met vijf jaar ondernemerschap aan toegankelijke voorwaarden een kantoor of atelier kunnen huren.

't Werkpand Waregem telt vier identieke ateliers van 216 m<sup>2</sup> met een bureauimte van 20 m<sup>2</sup>. Elk atelier beschikt nog over een ruimte boven het kantoor die als opslag- of extra kantoorruimte kan ingevuld worden. De site herbergt ook een gemeenschappelijke ruimte die de huurders als vergaderzaal of polyvalente ruimte kunnen gebruiken. Eén atelier is verhuurd aan het schrijnwerkbij Fesko, drie ateliers zijn nog beschikbaar.

Naast het basispakket voordelen en ondersteuning krijgen huurders/starters van 't Werkpand Waregem ook een opvolgingstraject waarbij de huurder in het eerste jaar drie keer een follow-upgesprek met het team van Actie voor Starters krijgt.

Het ontwerp van 't Werkpand Waregem is een realisatie van architectenbureau Office Kersten Geers David Van Severen. De vlotte uitvoering van de werken was in handen van algemeen aannemer Beeuwaert Construct uit Ledegem.

[www.twerkpand.be](http://www.twerkpand.be)

[www.actievoorstarters.be](http://www.actievoorstarters.be)

't Werkpand  
Waregem is  
één van de  
17 starters-  
infrastructuren.



Officiële opening op 7 december 2016 van 't Werkpand Waregem.



Coworkingspace De Botaniek in het Ondernemerscentrum Roeselare.



Van links naar rechts: Stefaan Matton, (algemeen directeur POM West-Vlaanderen), Nancy Moyaert (POM West-Vlaanderen), Hannes Snoeck, (schrijnwerkbij Fesko), Kristof Chanterie, (schepen Lokale Economie Waregem), Jean de Bethune, (gedeputeerde voor Economie), Kurt Vanryckeghem, (burgemeester Waregem) en Nele Dekeyser (POM West-Vlaanderen).

## Hoofdstuk 2: Fabrieken voor de Toekomst

Het industrieel beleid is één van de basispijlers binnen **West Deal**, het economische transformatieplan voor West-Vlaanderen. De uitbouw van een dergelijk beleid is een must om een reëel ondernemingsversterkend beleid te kunnen voeren.

Dit industrieel beleid richt zich naar die clusters waarin West-Vlaanderen nationaal en internationaal excelleert: nieuwe materialen, voeding, blue energy en machinebouw & mechatronica. Voor elke cluster werd een Fabriek voor de Toekomst opgericht. In 2016 werd zorgconomie als vijfde cluster benoemd.

**Fabrieken voor de Toekomst** zijn samenwerkingsverbanden tussen overheid, kennisinstellingen en kmo's. Kmo's uit deze sectoren worden geconfronteerd met nieuwe productie- of procestechnologieën, wijzigingen in bestaande of nieuwe afzetmarkten (lokaal of internationaal), nieuwe concurrenten, nieuwe wetgeving, ... Ze willen niet alleen mee zijn, maar ook vooroplopen. En daarvoor hebben ze **toegang tot expertise en kennis** nodig.

Binnen de Fabrieken voor de Toekomst zorgt de hechte samenwerking tussen bedrijven, universiteiten, hogescholen en kennisinstellingen ervoor dat deze kmo's zich verder kunnen ontwikkelen en voortdurend blijven innoveren.

### Samen realiseren ze concrete doelstellingen en ondernemen prioritaire acties op het vlak van:

- Kmo-dienstverlening en netwerking.
- Branding.
- Onderzoek.
- Opleiding.
- (Infrastructurele) randvoorwaarden.



Op vraag van de Provincie West-Vlaanderen werd op 15 maart 2016 **Exponential Academy** gelanceerd.

Omgaan met nieuwe technologieën met grote impact op hun omgeving of bedrijfsmodellen (zoals Uber, Airbnb, ...) stelt kmo's uit de Fabrieken voor de Toekomst immers voor nieuwe uitdagingen.

Exponential Academy wil bedrijven inzicht geven in het 'nieuwe' ondernemen en de nieuwste trends en disrupties. De Academy helpt de kmo's veranderingen te implementeren in hun business.

[www.fabriekenvoordetoekomst.be](http://www.fabriekenvoordetoekomst.be)

[www.exponentialacademy.be](http://www.exponentialacademy.be)

### Fabriek voor de Toekomst Voeding

De sterke West-Vlaamse agrovoedingscluster heeft zich over de volledige provincie verankerd, met een unieke concentratie van diepvriesgroentenverwerkende industrie in Midden-West-Vlaanderen. West-Vlaanderen onderscheidt zich van andere regio's door een specialisatie, in onder meer de verwerking van diepvriesgroenten, en de aanwezigheid van de visverwerkende industrie. Binnen de West-Vlaamse voedingsindustrie wordt de grootste werkgelegenheid gecreëerd door de vleesverwerkende nijverheid. In elk van de verschillende subsectoren van de voedingsindustrie bevinden zich vele bedrijven die meespelen op internationaal niveau en dagdagelijks kwaliteitsvolle voeding produceren.

De cluster van voedingsbedrijven wordt ondersteund door een groot netwerk van toeleveranciers, dienstverleners naar de sector, logistieke actoren als de REO Veiling en de Haven van Zeebrugge en kennisinstellingen en -centra.

De Fabriek voor de Toekomst Voeding heeft haar uitvalsbasis in het **Huis van de Voeding in Roeselare**. Deze site groeide uit tot een thuisbasis voor de West-Vlaamse voedingssector en is een broedplaats van kennis en innovatie, met onder meer focus op onderzoek en ontwikkeling van nieuwe producten in de voedingsindustrie en het opleiden van gemotiveerde werknemers voor de sector. Bedrijven, kenniscentra en overheden ontmoeten er elkaar en lanceren initiatieven om deze internationaal gewaardeerde topcluster verder te versterken.

#### Een greep uit de acties 2016:

- **Vernieuwd Huis van de Voeding in Roeselare**, heropend op 28 september 2016, versterkt de voedingscluster en haar kmo's.
- 2.300 genodigden ontdekten de dienstverlening vanuit het Huis van de Voeding tijdens de **Open Bedrijvendag** op 2 oktober 2016 (zie bijlage Persberichten/Fabrieken voor de Toekomst).
- 80 deelnemers volgden de slotconferentie Valorfood en Valorevis op 24 maart 2016: kennisinstellingen stelden er de mogelijkheden voor valorisatie van nevenstromen uit de voedingsindustrie voor.
- 18 West-Vlaamse kmo's uit de voedingsindustrie ontdekken de nieuwste tendensen in de voeding tijdens de internationale vakbeurs SIAL op 18 oktober 2016.
- Tijdens een infosessie op 21 april 2016 in het Huis van de Voeding ontdekten 50 aanwezigen het marktpotentieel voor halalproducten en -diensten en ruim 40 personen toonden interesse in de markt voor biologische voeding.
- De dag van de Productontwikkelaar Voeding op 13 oktober 2016 in het Huis van de Voeding telde 38 personen met interesse in de gelijknamige opleiding.
- Promotie van de samenwerking tussen kennisinstellingen en voedingsbedrijven, onder meer met het event Ex-Change op 25 oktober 2016 dat 107 genodigden mocht verwelkomen.

**West-Vlaanderen specialiseert zich ten opzichte van andere regio's in diepvriesgroenten en visverwerkende industrie.**

### Vernieuwd Huis van de Voeding heropend in Roeselare versterkt de voedingscluster en haar kmo's

Op 28 september 2016 heropende het Huis van de Voeding zijn deuren na een grondige facelift die meer dan een jaar in beslag nam. De focus van de verbouwing was de uitbouw en verankering van het industriegericht onderdeel van de provinciale werking. Doelstelling hierbij is onverkort de West-Vlaamse voedingscluster en haar kmo's verder versterken.

In 2011 kocht de Provincie de oude bottelarij van brouwerij Rodenbach in Roeselare en bouwde het pand uit tot het Ondernemerscentrum Roeselare. Met de ondernemerscentra willen de POM West-Vlaanderen en OC West startende ondernemers aanmoedigen om hun zaak op te starten in het stedelijk weefsel van de centrumsteden. Ondertussen huisvest 't Werkpand Roeselare, de startersinfrastructuur van het ondernemerscentrum, 31 werkplekken voor startende ondernemers.

De ondernemerscentra in West-Vlaanderen spelen in op de economische speerpunten van de regio. Voor Roeselare en Midden-West-Vlaanderen is de voedingsindustrie een evidente keuze. Het Huis van de Voeding fungeert dan ook als uitvalsbasis voor de **Fabriek voor de Toekomst Voeding**. Met deze Fabriek zet de POM West-Vlaanderen in op een bundeling van krachten om de voedingsindustrie toekomstgericht te versterken. Omgaan met nieuwe regelgeving over bijvoorbeeld waterkwaliteit, nieuwe business puren uit nieuwe trends zoals algen of insecten, en inspelen op de recentste innovatieve technologieën zijn maar een paar uitdagingen die de Fabriek voor de Toekomst wil aangaan.

Een knelpunt, tegelijkertijd de grootste waarde van de voedingssector, is de tewerkstelling. Het voormalige doe- en belevingscentrum Miummm werd geïntegreerd met het opleidingsatelier dat VDAB samen met Syntra West en IPV uitbouwde tot een volwaardig **Joblabo**. Jongeren kunnen er kennismaken met de diversiteit van jobs die de voedingssector biedt én vraagt. Er kunnen ook heel specifieke, praktische opleidingen gevolgd worden die naadloos aansluiten op tewerkstelling in een lokaal voedingsbedrijf.

De pijler innovatie is een belangrijke steunpilaar van het Huis van de Voeding. Onderzoek en ontwikkeling van nieuwe producten in de voedingsindustrie zijn onontbeerlijk voor de verdere groei van de sector. Het Laagdrempelige Expertise- en Dienstverleningscentrum, kortweg **LED Voeding**, staat starters en kmo's met raad en vooral daad bij. Hogeschool VIVES, met het studiegebied biotechniek op een boogscheut van het Huis van de Voeding, hielp mee om het **Foodlab** uit de grond te stampen. Startende ondernemers, kmo's en studenten kunnen onder begeleiding experimenteren en de ontwikkeling van nieuwe producten op punt stellen. In het Foodlab is ook een professionele keuken geïntegreerd waar kookworkshops en productdemonstraties georganiseerd kunnen worden. Ook **Flanders' FOOD**, het kenniscentrum van de Vlaamse voedingsindustrie, opende ter plaatse een antenne om dichterbij de West-Vlaamse bedrijven te opereren. Onder auspiciën van TUA West is daarenboven de expertise van zowel UGent als KU Leuven, in de persoon van een innovatiemanager, aanwezig in het Huis van de Voeding.

Ook het **provinciale streekhuis Midden-West-Vlaanderen** nam zijn intrek in het gebouw. Hiermee wordt het plaatje van de zogenaamde triple helix (kennisinstellingen, bedrijfswereld, overheid) compleet en wordt de verankering aan de regio en haar besturen bijkomend versterkt.

Dit alles was slechts mogelijk door keuzes te maken en vanuit de Provincie de krachten te bundelen. Ook budgettaire knopen werden doorgemaakt, aangevuld met het ijveren voor Europese projecten waarmee dit mogelijk werd gemaakt. Voor elk van de onderdelen werd gezocht naar het meest geschikte Europese programma en werden dossiers uitgeschreven. De Europese fondsen die hierdoor werden vrijgemaakt, waar mogelijk samen met Vlaamse cofinanciering, versterkten de provinciale middelen om de werking van het Huis van de Voeding te optimaliseren.

[www.fabriekenvoortetekomst.be](http://www.fabriekenvoortetekomst.be)

### Fabriek voor de Toekomst Blue Energy

De Noordzee is een unieke productieomgeving voor energie. Wind, getijden en golven zorgen voor een continue stroom aan kracht. Tegen 2020 zijn er acht windturbineparken in de Noordzee operationeel die on- en offshore heel wat jobs zullen creëren en bijzondere opportuniteiten bieden voor technologische ontwikkeling bij de bouw en zeker ook het onderhoud nadien.

Blue Energy is maar één van de sectoren met groeipotentieel uit de maritieme en mariene economie. Zo zijn er ook heel wat opportuniteiten voor talrijke ondernemingen actief in:

- Offshore-energie.
- Waterbouw.
- Transport en havens.
- Aquacultuur.
- Blauwe biotechnologie.

In de Fabriek voor de Toekomst Blue Energy staan topbedrijven, kennisinstellingen en overheid klaar om kennis te bundelen en **testfaciliteiten op internationaal niveau** uit te bouwen. Bedrijven kunnen er nieuwe technologieën en baanbrekende oplossingen ontwikkelen, klaar voor wereldwijde toepassing.

Oostende is de uitvalsbasis voor de 'Blue Energy'-activiteiten.



In de Fabriek voor de Toekomst Blue Energy wordt kennis gebundeld om testfaciliteiten op internationaal niveau uit te bouwen.

#### Een greep uit de acties 2016:

- Deelname aan de beurs Windenergie in Hamburg van 27 september tot en met 30 september 2016.
- Deelname en behartiging van een sessie van de Blue Growth Summer School georganiseerd door UGent in samenwerking met TUA West in september 2016.
- Deelname aan **Open Bedrijvendag** op 2 oktober 2016: 1.300 bezoekers namen een kijkje in Greenbridge Oostende (zie bijlage Persberichten/Fabrieken voor de Toekomst).
- **Quick Wins, call voor innovatieve ideeën in de sector blue energy**: aan twee projecten wordt steun toegekend (zie bijlage Persberichten/Fabrieken voor de Toekomst).
- Deelname aan het **Ocean Energy Europe Annual Event** in Brussel op 8 en 9 november 2016.
- Nauwe samenwerking met clusterorganisaties Flanders Maritime Cluster en BOC.



#### Deelname POM West-Vlaanderen aan het Ocean Energy Europe Annual Event

Onder het motto "Ahead of the Wave" en "Invest in West Flanders" nam de Fabriek van de Toekomst Blue Energy deel aan het **Ocean Energy Europe Annual Event** in Brussel op 8 en 9 november 2016.

Samen met Laminaria en UGent werden op deze kwalitatief hoogstaande beurs de West-Vlaamse troeven voor golf- en getijdenenergie voorgesteld. Vlaams minister van Begroting, Financiën en Energie Bart Tommelein bezocht de Blue Energy-stand. Met zowel de industriële partners als de verantwoordelijken uit de regio's die een gelijkaardige sector ondersteunen, werden gesprekken gevoerd. Ook vanuit de Europese Commissie en PMV, (doe- en durfbedrijf), werd aandachtig geluisterd naar de troeven en ontwikkelingen binnen West-Vlaanderen.

Laminaria uit Oostende plant in 2017 een grote sprong voorwaarts door de demonstratie van zijn turbines in de hoogenergetische Schotse wateren. In het Quick Win-project (zie bijlage Persberichten/Fabrieken voor de Toekomst) ontwikkelden Laminaria (Oostende) en Multitech een innovatieve diepwaterankerkoppeling, een koppeling tussen een bodemanker en het drijvende golfenergieoestel, een beetje zoals een aanhangwagen op een trekhaak. Deze koppeling kan ook toegepast worden in andere maritieme toepassingen en kan eenvoudig losgekoppeld worden voor bijvoorbeeld onderhoud. Via een stapsgewijze ontwikkeling met onder meer 3D-geprinte schaalmodellen werd dit idee opgeschaald tot een vermarktbaar product.



Van links naar rechts: De Triple Helix in praktijk: Steven Nauwelaerts (Laminaria), Pieter Mathys (POM West-Vlaanderen), een schaalmodel van de golfenergieconverter, Geert Dangreau (POM West-Vlaanderen) en Jeroen De Maeyer (UGent).

UGent ligt samen met heel wat partners aan de basis van de geplande realisatie van de Coastal Ocean Basin in GreenBridge. Daarnaast werd ook de technisch inhoudelijke kennis gevaloriseerd in verkennde Europese projectgesprekken. UGent was ook aanwezig als vertegenwoordiger van het Innovatief Bedrijfsnetwerk (IBN) rond offshore-energie dat bedrijven ondersteunt in hun innovatieproject rond offshore wind-, golfslag- en getijdenenergie.

De sector zelf heeft in 2016 een aantal MW(megawatt)-getijdenturbines geïnstalleerd en staat hiermee klaar voor de lakmoesproef van industriële opschaling.

De beurs- en conferentiedeelname was het resultaat van een vlotte samenwerking tussen de verschillende partners van de Fabriek voor de Toekomst Blue Energy, waarbij de Provincie West-Vlaanderen een belangrijke rol gespeeld heeft bij de financiering en de opmaak van de stand.

[www.fabriekenvoortetoekomst.be](http://www.fabriekenvoortetoekomst.be)

#### Nauwe samenwerking met Flanders' Maritime Cluster

Sinds de oprichting ervan in 2009 ondersteunt de Provincie via de POM West-Vlaanderen Flanders' Maritime Cluster (FMC), een netwerkorganisatie van mariene en maritieme bedrijven in Vlaanderen met ankerpunt in Oostende. Deze cluster telt meer dan 120 leden, waarvan 80% kmo's. De leden zijn actief in de sectoren waterbouw, offshore-energie, aquacultuur en transport over water. Ongeveer 40% van de leden is gevestigd in West-Vlaanderen.

#### In de Fabriek voor de Toekomst Blue Energy werken Flanders' Maritime Cluster en de POM West-Vlaanderen nauw samen.

FMC ondertekende een Memorandum of Understanding met staatssecretaris voor de Noordzee Philippe De Backer.

De mariene/maritieme sector, vertegenwoordigd door FMC en staatssecretaris voor de Noordzee Philippe De Backer, hebben een Memorandum of Understanding ondertekend voor meer economische groei op de Noordzee. In dit memorandum wordt de nood aan samenwerking tussen industrie, wetenschap en overheid voor het stimuleren van blauwe groei benadrukt.

De ondertekening had plaats in het Thermae Palace hotel in Oostende in het kader van de North Sea Open Science Conference op 9 november 2016.



Staatssecretaris voor de Noordzee Philippe De Backer en Eric Van den Eede, voorzitter FMC, ondertekenen het memorandum.

#### Flanders' Maritime Solutions

Met het Flanders Maritime Solutions-project beoogt Flanders' Maritime Cluster haar bestaande clusterwerking doelgericht te differentiëren zodat Vlaamse actoren optimaal kunnen inspelen op de opportuniteiten van een groeiende maritieme industrie in transitie (zie bijlage Persberichten/Fabrieken voor de Toekomst).

FMC streeft ernaar de collectieve initiatie, ontwikkeling, demonstratie en vervolgens internationale vermarkting van Vlaamse turnkey- en duurzame maritieme oplossingen te bevorderen. Hierdoor kan een gefragmenteerd netwerk van Vlaamse ondernemingen uitgroeien tot een volwaardige industriële tak binnen het Vlaams economisch landschap.

Eén van de doelstellingen van het project is het coördineren van samenwerkingsprojecten en de samenwerking met kenniscentra. Concreet heeft FMC bijgedragen aan de totstandkoming van twee vervolgprojecten:

- Het **Seaconomy-project** brengt een multidisciplinair consortium van bedrijven, sectororganisaties en de POM West-Vlaanderen samen om het potentieel van de Vlaamse zeeconomie te ontluiken. Dit project wordt gefinancierd binnen het MIP-programma van i-Cleantech Vlaanderen (zie hoofdstuk Kennisdomeinen/Duurzaam Ondernemen).
- **Coastbusters** is een pilootproject om artificiële riffen met biobouwers, met behulp van innovatief technisch textiel, in de subtidale zone van het strand te testen als een kostenefficiënte en duurzame methode om een voldoende breed en veilig strand te behouden. Dit gebeurt in combinatie met aquacultuur. Het O&O-project wordt gefinancierd door VLAIO en uitgevoerd door een consortium van bedrijven met het Instituut voor Landbouw-, Visserij- en Voedingsonderzoek (ILVO).

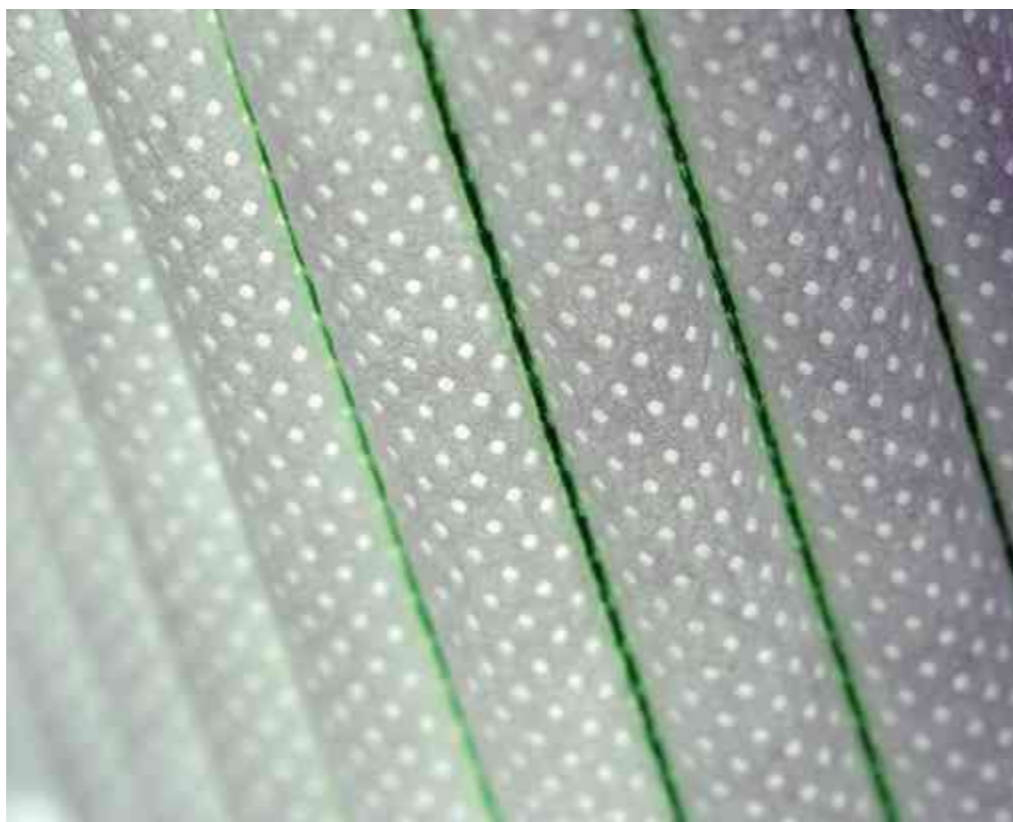
Flanders' Maritime Solutions werd goedgekeurd door Philippe Muyters, Vlaams minister van Werk, Economie, Innovatie en Sport op 1 juli 2015. Het project loopt tot 30 november 2017.

[www.flanders-maritime-cluster.be](http://www.flanders-maritime-cluster.be)

## Fabriek voor de Toekomst Nieuwe Materialen

Fabriek voor de Toekomst Nieuwe Materialen omvat de bedrijven uit de **textiel- en kunststofwerkende industrie**. De cluster is stevig verankerd in West-Vlaanderen, vooral in het zuiden van de provincie. Van bij oorsprong vlas- en textielbedrijven, evolueerden de ondernemingen naar toppers in kunststoffen, textiel en design.

**In het Vlaams Kunststofcentrum (VKC) in Kortrijk kunnen ondernemingen hun expertise verder ontwikkelen.** Vlaamse spelers als essenscia, PlastiQ, Sirris, Flanders' Plastic Vision en Centexbel werken nauw samen om het centrum uit te bouwen tot een reële kennishub rond nieuwe materialen.



### Een greep uit de acties 2016:

- **Roadtrip 'Trots op onze maakindustrie!'** liet gemiddeld een 40-tal genodigden kennismaken met toekomstgerichte bedrijven uit de textiel- en kunststofverwerkende sector, de meubel- en houtindustrie.
- **Open Bedrijvendag** op 2 oktober 2016 klokte af op 1.300 bezoekers voor het Vlaams Kunststofcentrum (VKC) in Kortrijk (zie bijlage Persberichten/Fabrieken voor de Toekomst).
- **Jobbeurs TechnoTiel** op 4, 5 en 6 februari 2016 promootte de kunststof- en textielsector bij jongeren en werkzoekenden. 1.100 leerlingen en 600 geïnteresseerden bezochten de beurs, 70 werkzoekenden schreven zich in voor de jobdating (zie bijlage Persberichten/Fabrieken voor de Toekomst).
- Twee Business Clubs in samenwerking met Voka: Business Club Nieuwe Materialen met 18 deelnemers en Business Club Expert Makers met 8 deelnemers.
- Twee inspiratiesessies in samenwerking met Voka met als topic 'Vernieuwde fiscale regels voor octrooi-aftrek' met een dertigtal deelnemers voor elke sessie.
- De avondsessies, in samenwerking met UNIZO voor de Makers, 'Ontdek de kunststoffen van de toekomst' in Kortrijk en 'Ontdek het textiel van de toekomst' in Ronse telden respectievelijk 33 en 24 deelnemers.

### Roadtrip 'Trots op onze maakindustrie!'

In het najaar organiseerde de POM West-Vlaanderen samen met Fedustria en essenscia in West-Vlaanderen de roadtrip **'Trots op onze maakindustrie!'**. Beleidsmakers, sociaal-economische betrokken verantwoordelijken en pers werden hartelijk ontvangen bij zes toekomstgerichte maakbedrijven uit de textiel-, hout- en meubelindustrie en de kunststofverwerkende sector.

Deze **'industriële parels'** zijn toonbeelden van een sterk en performant industrieel weefsel in West-Vlaanderen met ondernemingen die tot de wereldtop behoren en zich onderscheiden met producten met een hoge toegevoegde waarde. Producten zijn slimmer, compacter en efficiënter. De bedrijfsleiders, telkens omringd door een enthousiast team, belichtten de verschillende succesfactoren die het verschil helpen maken in een bijzonder competitieve economie. Elk bedrijfsbezoek bestond uit een voorstelling en een rondleiding in het bedrijf, gevolgd door een nabespreking met vraag en antwoord. Voor elk bedrijfsbezoek tekenden een veertigtal genodigden present.

De roadtrip werd op 13 december 2016 afgesloten met een event in de Budafabriek in Kortrijk waar debatten gevoerd werden rond actuele thema's in de bedrijfswereld, zoals innovatie, creativiteit, samenwerkingsverbanden, duurzaamheid, onderwijs, opleiding, duaal leren, ...

De zes toekomstgerichte maakbedrijven die voor de roadtrip hun deuren openstelden waren TE Connectivity, Libeco, Decospan, Boone, Covestro en European Spinning Group.

De brochure 'Trots op onze maakindustrie!' bundelt de bedrijfsbezoeken in woord en beeld.

[www.fabriekvoordetoekomst.be](http://www.fabriekvoordetoekomst.be)



Ondernemers aan het woord over de kracht van open innovatie. Van links naar rechts: Julie Lietaer (European Spinning Group), Peter De Smedt (TE Connectivity) en Mieke Dumont (moderator). Copyright: www.jerrydebrie.be



Gedeputeerde Jean de Bethune stelt in zijn slotwoord verheugd vast dat het model van de Fabriek voor de Toekomst werkt: "de hechte samenwerking tussen ondernemingen, universiteiten, hogescholen en kennisinstellingen zorgt ervoor dat kmo's zich verder ontwikkelen en voortdurend blijven innoveren." Copyright: www.jerrydebrie.be



Fa Quix, directeur-generaal Fedustria en initiatiefnemer van de roadtrip, in gesprek met Julie Lietaer (European Spinning Group) en Kris Van Peteghem (Fedustria). Copyright: www.jerrydebrie.be

## Fabriek voor de Toekomst Machinebouw & Mechatronica

West-Vlaanderen is de bakermat van de Vlaamse industrie en al zeker in de sector van de machinebouw en mechatronica. Met bijna een kwart van de tewerkstelling in de metaalverwerkende sector en zelfs 40% van de Vlaamse tewerkstelling in mechatronica is deze cluster heel belangrijk voor West-Vlaanderen. In totaal gaat het om circa 30.000 arbeidsplaatsen.

Om de bedrijven uit deze cluster te ondersteunen werd een competentiecentrum Machinebouw & Mechatronica in West-Vlaanderen ontwikkeld.



Sinds de opening in maart 2016 kreeg het 'Smart & Digital Factory' applicatielab al meer dan 500 bezoekers over de vloer. Het lab voerde ook voor een tiental bedrijven haalbaarheidstesten met cobots uit.

De machinebouw- en mechatronica-sector is heel belangrijk voor West-Vlaanderen.

### Sirris en de POM West-Vlaanderen investeerden een half miljoen euro in de uitbouw van het 'Smart & Digital Factory'-applicatielab

Op 3 maart 2016 opende in Kortrijk het hightech 'Smart & Digital Factory'-applicatielab zijn deuren.

Dit lab, de achtste vestiging van technologiecentrum Sirris, vormt het eerste onderdeel van het **West-Vlaamse competentiecentrum voor Machinebouw & Mechatronica**. Met dit applicatielab maken Sirris, het collectief centrum van de technologische industrie en de POM West-Vlaanderen technologieapplicaties voor West-Vlaamse bedrijven beschikbaar.

Meer dan 40% van de industrie rond machinebouw en mechatronica zit in West-Vlaanderen, terwijl minder dan 10% van onderzoek en technologische dienstverlening in dat domein zich in deze provincie bevindt. Daarom namen Sirris en de POM West-Vlaanderen het voortouw in de uitbouw van het nieuwe centrum voor Machinebouw & Mechatronica. Met deze nieuwe vestiging is Sirris ook in de nabijheid van de West-Vlaamse bedrijven actief. De vestiging bevindt zich in het hart van het dichte kmo-netwerk rond mechatronica, vlakbij het expertisecentrum rond industriële automatisering op de Campus Kortrijk van UGent en The Level van Howest.

Het 'Smart & Digital Factory'-applicatielab vormt één van de pijlers van het **Machinebouw & Mechatronica-centrum dat vanuit de POM West-Vlaanderen wordt geïnitieerd**. Het applicatielab beschikt over de nodige kantoorruimte en labo's, met onder meer een demoruimte voor flexibele productieautomatisering. Flexibel betekent dat mens en machine nauw moeten kunnen samenwerken. De operator wordt er ondersteund door informatica, smart glasses en robots. Het labo verricht vertaalonderzoek voor concrete toepassingen van technologieën in het productieproces.



Gedeputeerde Jean de Bethune en Herman Derache, algemeen directeur Sirris.

Naast het applicatielabo van Sirris in associatie met UGent Campus Kortrijk wordt ook een tweede lab voorzien gelinkt aan The Level, het 3D-competentiecentrum van Howest dat de toepassingen van virtuele en toegepaste realiteit met de machinebouw en de productiebedrijven onderzoekt. De R&D pijler wordt uitgebouwd rond de onderzoeksinfrastructuur die vanuit de KU Leuven in ontwikkeling is in Brugge en die voortbouwt op de jarenlange activiteiten aan de Technologicampus Oostende van de KU Leuven.

Samengevat stoelt het M&M-centrum op een gecoördineerde en intense samenwerking tussen de kenniscentra KU Leuven, UGent, Sirris en Howest, waarbij elk zijn unieke expertise inbrengt.

Sirris investeerde samen met de POM West-Vlaanderen een half miljoen euro in het applicatielab. In totaal zullen de investeringen (2016-2017) vanuit de sector, de overheid en de kennisinstellingen in het Machinebouw & Mechatronica-centrum 4,5 miljoen euro bedragen.

In het kader van de GTI West-Vlaanderen (zie hoofdstuk GTI) werd in 2016 het project 'Machinebouw & Mechatronica-centrum West-Vlaanderen' ingediend.

[www.fabriekenvoortetoekomst.be](http://www.fabriekenvoortetoekomst.be)



Flexibele productieautomatisering waarbij operator en robot samenwerken.

## Fabriek voor de Toekomst Zorg economie

Tegen 2050 zal een derde van de Europese bevolking ouder dan zestig jaar zijn. Dit zal het zorglandschap ingrijpend veranderen. Ook in West-Vlaanderen stijgt de zorgvraag alsmaar. Met haar kustregio, beschikt de provincie immers over een sterke aantrekkingspool voor senioren. Met meer dan 54.000 werknemers is de zorgsector ondertussen één van de grootste werkgevers in de provincie.

**De vele uitdagingen in de zorgsector zijn opportuniteiten voor West-Vlaamse toeleverende bedrijven. Fabriek voor de Toekomst Zorg economie legt de focus op vier domeinen:**

- Wonen en zorg:**  
 Studie- en ingenieursbureaus, gefocust op toekomstbestendige zorginfrastructuur. Samen met de bedrijven die werken aan materialen en producten voor de levensbestendige inrichting van gebouwen, brengen ze een vernieuwde kijk op wonen, toegankelijkheid en mobiliteit.
- Voeding en gezondheid:**  
 De transmurale voedingszorg verbetert de gezondheid van de cliënt door aandacht te geven aan voeding voor, tijdens en na een behandeling in het ziekenhuis. Open innovatie met bedrijven uit de sectoren IT en logistiek, creëert kansen voor nieuwe producten en markten.
- Communicatietechnologie:**  
 Bedrijven met een doorgedreven specialisatie in telecommunicatie staan aan de basis van innovatieve technologieën die inspelen op fysieke (*beweging*) en psychische (*sociaal contact*) zelfredzaamheid.
- Slimme materialen:**  
 De West-Vlaamse maakindustrie telt heel wat bedrijven die inzetten op nieuwe materialen, waarbij producten en materialen met geavanceerde technologie worden gecombineerd. Ze kunnen zo de zorgvrager ondersteunen in zijn wens om zo lang als mogelijk in eigen huis te wonen. Ook de zorgverstreker is, met het oog op een kwalitatieve en efficiënte zorg, gebaat bij de ontwikkeling van bijvoorbeeld slim textiel.



Van links naar rechts: Hans Ryckebusch (POM West-Vlaanderen), Dr. Stefan Vandecandelaere (AZ Delta), Mieke Dumont (moderator), Inge Taillieu (POM West-Vlaanderen), Johan Moyersoen (I-propeller nv) en Lieve Apers (VLAIO).



Op dinsdag 14 juni 2016 tekenden 100 vertegenwoordigers van bedrijven en zorginstellingen present op het slotsymposium van het project Nutrition Platform for Chronic Care.

Nieuwe producten en diensten kunnen innovatie stimuleren en duurzame antwoorden bieden op de zorgvragen. De Fabriek voor de Toekomst Zorgeconomie wil deze innovatie verder ondersteunen, door in te zetten op geïntegreerde samenwerkingsvormen tussen profit en social profit. Zo blijft de zorg van morgen kwalitatief en betaalbaar, met maatschappelijke én economische winst.

[www.fabriekenvoordetoekomst.be](http://www.fabriekenvoordetoekomst.be)

#### Een greep uit de acties 2016:

- De Europese Commissie erkende West-Vlaanderen op 8 juli 2016 als 'Reference Site' binnen het 'European Innovation Partnership on Active and Healthy Ageing'. De erkenning als 'reference site' door de Europese Commissie is een waardering van het goede werk dat door de actoren in de zorgeconomie in West-Vlaanderen geleverd wordt.
- Op 25 februari 2016 ontving Howest in Brugge 80 deelnemers voor de **roadshow** over 'Wonen en Zorg'. De West-Vlaamse kennisinstellingen, met onder meer Howest, VIVES, UGent en KU Leuven, stelden er hun onderzoeklijnen voor die een link hebben met dit onderwerp. De roadshow was een gezamenlijk initiatief van TUA West en de POM West-Vlaanderen.
- Op dinsdag 14 juni 2016 tekenden 100 vertegenwoordigers van bedrijven en zorginstellingen present op het **slotsymposium** van het project **Nutrition Platform for Chronic Care**.
- Op 21 september 2016 organiseerde de POM West-Vlaanderen een symposium aan de KULAK in Kortrijk over nieuwe samenwerkingsvormen tussen profit en social profit met een toelichting van professor Johan Bruneel over de voordelen van cocreatie in de zorgeconomie. Dit symposium bracht meer dan 50 mensen uit de bedrijfswereld, de zorgsector en de academische wereld samen rond dit thema. Dit evenement maakt deel uit van het Europese SHINE-project dat, samen met partners uit Nederland, Schotland en Vlaanderen, de regionale zorgeconomie wil versterken.

#### Nutrition Platform for Chronic Care: bedrijven, zorgactoren en lokale overheden pakken samen ondervoeding aan.

Ondervoeding bij personen met een chronische zorgvraag is een niet te onderschatten maatschappelijk probleem. In het project Nutrition Platform for Chronic Care, opgestart in 2014, werkten bedrijven, zorginstellingen en lokale overheden samen met drie kennisinstellingen en de POM West-Vlaanderen om een duurzame oplossing te vinden voor deze uitdaging.

Ondervoeding aanpakken kan door een maaltijd op maat van de zorgvrager aan te bieden, onder andere door maximaal rekening te houden met zijn specifieke noden. Het project Nutrition Platform for Chronic Care wil de ervaring en knowhow van zorgactoren en bedrijven bundelen, om zo ondervoeding te detecteren en te monitoren, een aangepaste maaltijd te ontwikkelen en de zorgvrager te ondersteunen bij de inname hiervan.

Via een nieuw samenwerkingsmodel willen bedrijven uit de voedingsindustrie, logistiek en telecommunicatie, samen met thuiszorgorganisaties, ziekenhuizen, woonzorgcentra en lokale overheden een betaalbare maar ook smakelijke en kwalitatieve maaltijd aanbieden aan de zorgvrager, bij hem thuis, in het ziekenhuis of in een woonzorgcentrum. Deze geïntegreerde benadering pakt niet alleen ondervoeding als maatschappelijk probleem aan, het betekent ook een versterking van de zorgeconomie.

Op dinsdag 14 juni 2016 werd deze structurele samenwerking uitgebreid voorgesteld op het slotsymposium van het project Nutrition Platform for Chronic Care in De Oude Melkerij in Gits.

Aan de hand van een infographic werden de kernelementen van het project overzichtelijk voorgesteld.

Het project krijgt de steun van het Agentschap Innoveren & Ondernemen.

Partners in het project zijn: AZ Delta, Wit-Gele Kruis West-Vlaanderen, OCMW Kortrijk, Riddersstove, Dienstencentrum Gid(t)s, Televic, Crop's, Dekeyzer-Ossaer, Citydepot, Iseco, Flanders' FOOD, UZ Leuven, iMinds en de POM West-Vlaanderen.

[www.fabriekenvoordetoekomst.be](http://www.fabriekenvoordetoekomst.be)

## Exponential Academy

De wereld is in volle exponentiële verandering. Dagelijks duiken nieuwe technologieën of businessmodellen op met sterke impact op ons dagelijks leven en manier van zaken doen (bijvoorbeeld Uber, Airbnb, zelfrijdende auto's, ...). Uitdaging is om met deze veranderingen om te gaan en ze te zien als kansen voor innovatie en groei.

Op 15 maart 2016 werd Exponential Academy officieel gelanceerd, met al meteen twee klinkende namen die voor pakken inspiratie zorgden bij de ruim 400 aanwezigen: Brad Templeton (USA), één van de hoofdspelers van Singularity University en exponentieel denker bij uitstek, en Peter Hinssen, technologieondernemer en specialist in survivaltips voor ondernemen in onzekere tijden.



Een netwerk van en voor (West-)Vlaamse ondernemende mensen die elkaar vooruit helpen en stimuleren.

### Exponential Academy wil kmo's:

- Inzicht geven in het 'nieuwe' ondernemen, de nieuwste trends en disrupties;
- Op weg helpen om deze te implementeren.

Exponential Academy is een **community** waar iedereen welkom is die op de hoogte wil blijven van de veranderingen en stappen wil zetten (klein of groot) om verder te groeien. Een netwerk van en voor (West-)Vlaamse ondernemende mensen die elkaar vooruit helpen en stimuleren om disruptieve technologieën te omarmen of wie weet zelfs te initiëren, nieuwe businessmodellen uit te testen en over sectoren heen samenwerkingen op te starten.

Exponential Academy krijgt vorm dankzij een partnerschap tussen POM West-Vlaanderen, TUA West en Antwerp Management School.

[www.exponentialacademy.be](http://www.exponentialacademy.be)

## Hoofdstuk 3: Transport & Logistiek

### West-Poort: Logistieke hub 4.0

Geen concurrentieel productieapparaat zonder een efficiënt, betrouwbaar en duurzaam logistiek systeem, aangepast aan de noden van een toekomstgerichte industrie 4.0. De POM West-Vlaanderen zet dan ook sterk in op de verdere ontwikkeling van de transport- en logistieke sector en de uitbouw van West-Vlaanderen tot performante logistieke draaischijf: West-Poort: Logistieke hub 4.0.

De POM West-Vlaanderen realiseert deze strategie niet enkel via immateriële projecten, maar ook door middel van concrete materiële projecten en investeringen. Waar nodig en opportuun participeert de POM West-Vlaanderen actief in strategische logistieke infrastructuur en projecten die inzetten op technologische innovaties. Op die manier wenst de POM West-Vlaanderen een stukje ondernemersrisico weg te nemen, het maatschappelijk rendement te verhogen en de industrie en de transport- en logistieke sector in het algemeen versneld te ondersteunen met de uitdagingen van de *supply chain* van de toekomst.

### Multimodale platformen

West-Vlaanderen genereert als sterk industriële regio omvangrijke goederenstromen. Om deze goederenstromen efficiënter, effectiever en duurzamer te ontsluiten investeert de POM West-Vlaanderen gericht in multimodale platformen, zoals bijvoorbeeld de ontwikkeling van de River Terminal Wielsbeke. Deze terminal is uitstekend gelegen aan de Leie en kan als binnenvaartplatform grote volumes ontsluiten richting zeehavens, om op die manier de groei te versterken van de productie-industrie in Zuid- en Midden-West-Vlaanderen.

In 2016 consolideerde de River Terminal Wielsbeke, die in 2014 door de POM West-Vlaanderen werd overgenomen van Katoen Natie, onder meer 12.000 TEU, circa 30.000 ton palletten en 17.000 ton bulk. Delcatrans, die de containeroverslag verzorgt, en Shipit, die verantwoordelijk is voor de overslag van bulk en palletten, bliken dan ook tevreden terug op 2016. Een bevestiging dat de gekozen strategie van de POM West-Vlaanderen de juiste was.

Nog in 2016 werden een aantal belangrijke voorbereidende stappen gezet voor de verdere uitbreiding van River Terminal Wielsbeke, alsook voor de ontwikkeling van een nieuwe binnenvaartterminal aan het kanaal Roeselare-Leie, namelijk River Terminal Roeselare.



## Communities

Logistieke stromen optimaliseren kan de industrie heel wat kosten besparen en leiden tot een betere logistieke dienstverlening en lagere carbon footprint. Om de vraag vanuit de industrie en het aanbod vanuit de transport- en logistieke sector beter op elkaar af te stemmen treedt de POM West-Vlaanderen op als facilitator of neutrale matchmaker.

Wat luchtvracht betreft, lanceerden de POM West-Vlaanderen en Egis (exploitant luchthaven Oostende) in 2016 de *Cargo Cooperation International Airport Ostend Bruges*. Met dit open en neutraal samenwerkingsverband wil de luchthaven nieuwe vrachten aantrekken en opnieuw aanknopen met groei. Deelnemers van dit platform zijn bedrijven uit de industrie, de expeditie, logistieke dienstverleners, goederenbehandelaars alsook intermediaire organisaties. Via de community worden businessopportunities gedetecteerd, discussies gefaciliteerd en concrete businesscases aangereikt.

### Cargo Cooperation International Airport Ostend Bruges

De POM West-Vlaanderen en Egis lanceerden de Cargo Cooperation International Airport Ostend Bruges, een open en neutraal samenwerkingsverband tussen bedrijven uit de industrie, de expeditie, logistieke dienstverleners, goederenbehandelaars en intermediaire organisaties.

In dat opzicht werd in 2016 ingezet op de voorbereiding en uitwerking van een businesscase om de positie van de luchthaven te versterken voor transport van levende dieren, voornamelijk paarden.



## Logistieke kennisinfrastructuur

Een innovatieve en kennisgedreven logistieke sector is cruciaal om de logistieke stromen en de vele activiteiten en diensten blijvend in West-Vlaanderen te verankeren. Om de logistieke innovaties dicht bij de bedrijven uit de transport- en logistieke sector te brengen, zet de POM West-Vlaanderen in op strategische samenwerking met TUA West, VIVES en het Vlaams Instituut voor de Logistiek (VIL).

Zo werden in 2016 een aantal belangrijke voorbereidende stappen gezet voor de ontwikkeling van een Demonstrator Physical Internet. Met dit project wenst de POM West-Vlaanderen de industrie en de transport- en logistieke sector te ondersteunen in de snel evoluerende digitale transformatie.

[www.pomwvl.be](http://www.pomwvl.be)

## Hoofdstuk 4: Arbeidsmarkt

### Academie voor de Toekomst

In de Fabrieken voor de Toekomst werken overheid, kennisinstellingen en ondernemingen nauw samen om innovaties bij bedrijven te faciliteren en te stimuleren. Om innovaties te realiseren, moet ook het personeel in deze bedrijven gemotiveerd en gekwalificeerd zijn. De roep van de industrie naar voldoende en technisch geschoolde arbeidskrachten, is meteen de grootste uitdaging voor de Academie voor de Toekomst, de sociale pijler van de Fabrieken.

**Met de Academie voor de Toekomst wil de POM West-Vlaanderen ondernemers ondersteunen in hun zoektocht naar en het behouden van competente en gemotiveerde medewerkers.**

#### De Academie voor de Toekomst zet hiertoe in op:

- Het verhogen van de instroom van nieuwe werknemers naar technische vacatures in de industriële sectoren.
- Het informeren en enthousiasmeren van jongeren voor technische jobs in de speerpuntsectoren.
- Het ontwikkelen van een toekomstgericht opleidingsaanbod voor werknemers en ondernemingen.
- Het stimuleren en ondersteunen van sociale innovatie in ondernemingen.

De POM West-Vlaanderen trekt samen met Syntra West de Academie voor de Toekomst. De VDAB, het volwassenenonderwijs, de sectorfondsen en sectorale kenniscentra zoals Flanders' FOOD, Sirris en Centexbel zijn belangrijke partners.

#### Een greep uit de acties 2016:

- Het Interreg-project '**Grenzeeloos Competent**' dat op 1 oktober 2016 van start ging, brengt vraag en aanbod op de grensoverschrijdende arbeidsmarkt dicht bij elkaar.
- Job- en opleidingsbeurs TechnoTiel op 4, 5 en 6 februari 2016 promootte de textiel- en kunststofsector bij jongeren en werkzoekenden (zie bijlage *Persberichten/Fabrieken voor de Toekomst*).
- Dag van de Productontwikkelaar op 13 oktober 2016 in het Huis van de Voeding in Roeselare. De opleiding Productontwikkeling in de voedingsindustrie (2016) telde 13 deelnemers.
- 200 leerlingen en 80 werkzoekenden bezochten de jobbeurs **Food@WorkLive** op 17 november 2016 (zie bijlage *Persberichten/Fabrieken voor de Toekomst*).
- De inspiratiesessie '**Slagkrachtig en werkbaar organiseren**' op 25 oktober 2016 bracht getuigenissen van ondernemers over sociale innovatie in hun onderneming. In 2016 had ook de masterclass Innovatieve Arbeidsorganisatie plaats waaraan acht cursisten deelnamen.
- Op 9 en 10 november 2016 nam de Academie deel aan de Prototypingbeurs in Kortrijk Expo. Op de stand kregen bezoekers informatie over het opleidings- en dienstverleningsaanbod vanuit de kennisinstellingen en de Academie.

Ondernemers ondersteunen in hun zoektocht naar en het behouden van competente en gemotiveerde medewerkers.



#### 'Grenzeloos Competent' brengt vraag en aanbod op de grensoverschrijdende arbeidsmarkt dicht bij elkaar

Het Europees project Grenzeloos Competent startte op 1 oktober 2016 en wil de komende vier jaar de mismatch tussen vraag en aanbod op de arbeidsmarkt in de grensregio Frankrijk-Wallonië-Vlaanderen verkleinen. Projectleider POM West-Vlaanderen en haar partners willen in deze periode zoveel mogelijk werkzoekenden informeren over de jobmogelijkheden aan weerszijden van de grens en geïnteresseerde werkzoekenden opleiden op maat van deze jobs.

#### Ondernemingen op zoek naar personeel

Met 6,2% [2015] behoort de werkloosheidsgraad in West-Vlaanderen tot de laagste in West-Europa. Dit maakt dat het voor West-Vlaamse ondernemingen steeds moeilijker wordt om hun vacatures in te vullen. En dit terwijl vlak over de (taal)grens, op vaak minder dan 50 kilometer afstand, de werkloosheidsgraad het dubbele of meer bedraagt. Heel wat West-Vlaamse bedrijven hebben al Franstalige (grens)arbeiders in dienst. In juni 2015 waren 6.770 Franse grensarbeiders aan de slag in West-Vlaamse bedrijven. Maar het aantal langdurig openstaande vacatures toont aan dat er zeker nog ruimte voor verbetering is. Vaak ligt de uitdaging niet in het vinden van mensen, maar wel van mensen die over de juiste, vaak technische, competenties beschikken.

#### De mobiliteit promoten en opleidingen verzekeren op maat van de jobs

Het project Grenzeloos Competent wil op beide uitdagingen een antwoord bieden. Via de promotie van jobs, de ontwikkeling van grensoverschrijdende opleidingsprogramma's voor specifieke knelpuntfuncties en de begeleiding van kleinere kmo's bij het aanwerven van grensarbeiders, wil Grenzeloos Competent de arbeidsmobiliteit in de grensregio versterken. Het project focust hierbij op drie speerpuntsectoren: de voedingsindustrie, de industrie van textiel/nieuwe materialen en de sector duurzaam bouwen. Een nauwere samenwerking tussen de economische studiediensten van de drie gebiedsdelen moet bovendien toelaten om het fenomeen van grensarbeid nog beter te monitoren.

#### Een sterk partnerschap van lokaal betrokken spelers

Voor de realisatie van deze acties kan het project beroep doen op een uitgebreid partnerschap van Vlaamse, Waalse en Franse partners. De Vlaamse projectpartners zijn VDAB, Skilliant, Cobot, IPV en UNIZO West-Vlaanderen. Voor Wallonië zijn le Forem, CEFRET, ELEA en IWEPS de partners. Aan Franse zijde kan het project rekenen op de inbreng van Entreprendre Ensemble en CIA (projectpartners) en INSEE Nord-Pas-de-Calais, AFPA, IFRIA Nord-Pas-de-Calais Picardie, Pôle Emploi Hauts-de-France, CCFI, CUD en GCPME (geassocieerde partners). Ten slotte zijn ook de Eurométropole Lille-Kortrijk-Tournai en de EGTS West-Vlaanderen/Flandre-Dunkerque-Côte d'Opale bij het project betrokken. De Provinciale Ontwikkelingsmaatschappij West-Vlaanderen treedt op als projectleider.

Grenzeloos Competent wordt voor 50% gesubsidieerd binnen het Interreg V Frankrijk-Wallonië-Vlaanderen Programma. Naast deze Europese steun, afkomstig uit het Europees Fonds voor Regionale Ontwikkeling, verlenen ook de Provincie West-Vlaanderen, het Waals Gewest en IPV (Alimento) hun financiële steun aan dit project.



## Sociale economie

Ook de **sociale economie** ligt de POM West-Vlaanderen nauw aan het hart. De POM West-Vlaanderen gaat voor een **duurzame kwalitatieve tewerkstelling van kansengroepen op de arbeidsmarkt** en ijvert voor een versterking van het ondernemerschap van de sociale ondernemingen en voor een kennisdeling tussen sociale en reguliere economie.

### Een greep uit de acties 2016:

- **Opstart Proeftuinen rond Toegepaste Technologische Innovatie op de werkvloer van vijf maatwerkbedrijven** (zie hoofdstuk GTI West-Vlaanderen).
- De studie 'West-Vlaamse maatwerkbedrijven spelen een cruciale rol in de verankering van onze industrie', voorgesteld op 19 december 2016 bij firma Deceuninck in Roeselare.
- Disseminatie van de strategische studie van 4Werk vzw 'Mee in het hart van de economie' op 23 maart 2016 in Middelpunt in Middelkerke.
- Ondertekening van de samenwerkingsovereenkomst tussen de Provincie en vzw STAM, die 30 West-Vlaamse arbeidszorginitiatieven groepeerd, op 19 mei 2016 in 'De Bolster' in Kortrijk. Beide organisaties zetten voluit in op een vlotte in- en doorstroom van personen met een afstand tot de arbeidsmarkt en het versterken van de samenwerking tussen de activerende werkvloeren en maatwerkbedrijven.
- **De netwerkdag sociale economie "Let's connect"** bracht 30 bedrijven/organisaties met elkaar in verbinding.
- Uitvoering van het inIC-project 'Meer impact voor makers van geschenken' waarin onder meer een lerend netwerk van een 25-tal zorginstellingen, sociale economie organisaties en onderwijsinstellingen gezamenlijk aan de slag ging om meer impact te realiseren voor 'hun' makers van geschenken.
- Actieve bijdrage in het pilootproject Task Force Vluchtelingen, geïnitieerd door de gedeputeerden Jean de Bethune en Carl Vereecke, waarbij een integraal traject naar Taal en Tewerkstelling aangeboden werd voor de vluchtelingen in Koksijde.
- De studie **'Tewerkstelling en participatie van personen uit de kansengroepen in West-Vlaanderen, editie 2016'**, voorgesteld op 19 mei 2016 in de Bolster in Kortrijk. (Studie en infographic op [www.pomwvl.be/inventaris-sociale-economie](http://www.pomwvl.be/inventaris-sociale-economie).)

### 48.550 tewerkstellings- en participatieplaatsen voor kansengroepen in West-Vlaanderen in 2014

Jaarlijks inventariseert de POM West-Vlaanderen het aantal tewerkstellings- en participatieplaatsen voor kansengroepen. Als nieuwe voorstellingswijze wordt sinds dit jaar de participatieladder gehanteerd. In zes treden geeft deze de participatie weer van jongeren, volwassenen en ouderen tussen 18 en 65 jaar aan de arbeidsmarkt en/of samenleving.

Uit de inventarisatie 2016 blijkt dat West-Vlaanderen in 2014, 48.550 tewerkstellings- en participatieplaatsen voor kansengroepen telde. **Dit betekent in verhouding 12% van alle West-Vlaamse bezoldigde arbeidsplaatsen.**

### Enkele cijfers:

- In 2014 telde West-Vlaanderen 34.588 niet-werkende werkzoekenden (nwwz).
- Van alle categorieën kansengroepen (nwwz) die het extra moeilijk hebben om een job te vinden op de reguliere arbeidsmarkt, maken de laaggeschoolden veruit de grootste groep uit (16.867 nwwz).

- In 2014 werden in totaal **48.550 personen uit de kansengroepen dankzij één of andere tewerkstellings- en of participatiemaatregel geactiveerd** in West-Vlaanderen. Dit betekent in verhouding 12% van alle bezoldigde arbeidsplaatsen in West-Vlaanderen, dit is iets meer dan gemiddeld in Vlaanderen (11,1%).
- **41.692 personen of 1 op 10 van alle loontrekkenden in West-Vlaanderen oefenen een betaalde job uit met een persoonsgebonden ondersteuning.**
- Met een aandeel van 20% in de Vlaamse activeringscijfers voor kansengroepen speelt West-Vlaanderen nog steeds een prominente rol.

Diverse sociale-economieorganisaties, reguliere bedrijven en kennis- en begeleidingsinstanties zetten zich actief in voor de tewerkstelling en participatie van kansengroepen. Ze worden hierin sterk ondersteund door de Provincie en de POM West-Vlaanderen, via de samenwerkingsovereenkomsten met 4Werk, de activiteitencoöperatie Starterslabo, de vzw STAM, het opzetten van proeftuinen rond toegepaste technologische innovatie op de werkvloeren van de maatwerkbedrijven, het onderzoek naar de verankeringswaarde van de maatwerkbedrijven en arbeidszorginitiatieven binnen de West-Vlaamse economie, ...



Gedeputeerde Jean de Bethune in gesprek met de werkbegeleider van de Bolster (Kortrijk) op 19 mei 2016, ter gelegenheid van de persconferentie Arbeidszorg en de voorstelling van de studie over de participatieladder met de tewerkstellingscijfers.

[www.pomwvl.be](http://www.pomwvl.be)

## Hoofdstuk 5: Westhoek Impulsplan

In West Deal, het economisch strategisch beleidsplan van de Provincie West-Vlaanderen, geeft het provinciebestuur gestalte aan een specifiek economisch impulsplan voor de Westhoek met onder meer initiatieven rond duurzaam bouwen, initiatieven om de kernen in steden en gemeenten te versterken, ...

### Acasus, provinciaal centrum rond duurzaam wonen, bouwen en renoveren

In 2015 openden de Provincie West-Vlaanderen, de POM West-Vlaanderen en RESOC Westhoek in de Pannestraat in Veurne het nieuwe provinciale centrum rond duurzaam wonen, bouwen en renoveren: Acasus.

Acasus groepeert de projectwerking van de POM West-Vlaanderen inzake duurzaam bouwen en renoveren en het Steunpunt Duurzaam Wonen en Bouwen van de Provincie West-Vlaanderen. Ook RESOC Westhoek investeerde in de werking van Acasus.

De economische ontwikkeling van de Westhoek versterken, behoort tot één van de belangrijkste doelstellingen van Acasus.

#### Een greep uit de acties 2016:

De bouwsector omvormen tot een competitieve, toekomstgerichte, innovatieve en duurzame sector en de economische ontwikkeling van de Westhoek versterken, behoren tot de belangrijkste doelstellingen van Acasus. Om deze doelstellingen optimaal te bereiken, is er een grondige verbouwing van de startersite in Veurne gepland. In 2016 werd verder gewerkt aan het dossier, dat vertragingen opliep door onder meer de vernieuwde wetgeving inzake de archeologienota.

- De POM West-Vlaanderen ondersteunde de acties "Westhoek Isoleert" en de "Isolatiecampagne Kortrijk-Wevelgem" met een opleidingscyclus voor deelnemende aannemers. In telkens drie avondsessies werd dieper ingegaan op de thema's bouwknopen, luchtdichting en materialen. De sessies in de regio Westhoek konden rekenen op 46 enthousiaste deelnemers, de sessies in de regio Kortrijk-Wevelgem telden 16 deelnemers.
- In 2016 werd ook het concept bedrijfsbezoek opgestart: in kleine groep een bedrijf bezoeken met een nieuwe, innovatieve, duurzame, ... technologie/techniek. De sessie bij Wienerberger in Zonnebeke was volzet met 16 deelnemers.
- In samenwerking met de afdeling Toegepaste Architectuur van Howest werd een avond rond "Bouwen met BIM" georganiseerd. De getuigenis van Artes-Depret gevolgd door een rondleiding op de werf van KU Leuven campus Brugge kon op veel belangstelling rekenen: 120 gegadigden schreven zich in.



# Kennisdomeinen POM West-Vlaanderen

## Hoofdstuk 1: Internationalisering

Buitenlandse handel en internationalisering zijn in de hedendaagse economie niet meer weg te denken. Ook voor de West-Vlaamse ondernemers betekent het nieuwe afzetmogelijkheden en een versteviging van de positie van het bedrijf. Nieuwe buitenlandse markten betreden en contacten leggen is echter geen sinecure.

#### De POM West-Vlaanderen:

- Ondersteunt en adviseert de ondernemers bij het internationaliseren van hun bedrijf;
- Maakt ondernemers wegwijs in de diverse facetten van internationaal ondernemerschap;
- Brengt ondernemers via internationale netwerken in contact met bedrijven in het buitenland;
- Bezoekt met ondernemers de meest relevante buitenlandse beurzen;
- Organiseert regelmatig collectieve beursstanden met West-Vlaamse ondernemers.

De POM West-Vlaanderen trekt ook actief nieuwe investeringen aan in de West-Vlaamse regio. Via de koepel "Invest in West Flanders" ([www.investinwestflanders.org](http://www.investinwestflanders.org)) worden potentiële investeerders geïnformeerd en warm gemaakt voor de unieke investeringsmogelijkheden in de provincie.

Invest in West Flanders wil vers kapitaal, ideeën en ondernemerschap in de provincie binnenloodsen voor de verdere uitbouw en versterking van de clusters. Door het leggen van nieuwe buitenlandse contacten worden ook nieuwe opportuniteiten voor West-Vlaamse bedrijven gecreëerd.

#### Een greep uit de acties 2016:

- Opstart van het Innovation Sector Exchange Project (ISE - Interreg 5A 2 Zeeën programma.)
- Ontvangst van internationale delegaties uit onder andere Kameroen en Nieuw-Zeeland met respectievelijk 25 en 18 deelnemers.
- Uitgaande missie naar Den Haag met 21 deelnemers.
- 2 georganiseerde beursbezoeken met bedrijven en 2 deelnames aan collectieve beursstanden.
- Vertegenwoordiging van West-Vlaanderen in het Vlaams beleid rond internationaal ondernemen.

### Het Interreg-project ISE ondersteunt en stimuleert lokale bedrijven bij internationalisering en innovatie.

Het Innovation Sector Exchange Project (ISE) wil via onderlinge samenwerking tussen enkele regio's in België, Engeland, Frankrijk en Nederland internationale handel stimuleren en lokale ondernemers ondersteunen bij innovatie en internationalisering. Daarnaast is het de bedoeling om lokale bedrijven nieuwe, commerciële kansen te bieden, waarbij het exportniveau en de handelscapaciteit gestimuleerd worden.

Dit project kwam tot stand door samenwerking tussen de POM West-Vlaanderen en bestaande contacten in België (Voka West-Vlaanderen en Voka Oost-Vlaanderen), Frankrijk (ADITEC Pas-deCalais), Nederland (Innovation House Foundation) en Kent (Kent Invicta Chamber of Commerce en Kent County Council). Samen organiseert men allerlei activiteiten zoals handelsmissies tussen de deelnemende regio's. Lokale ondernemers krijgen ondersteuning door gezamenlijke vertegenwoordiging op internationale beurzen.

Het Innovation Sector Exchange Project geniet de steun van het Europees Interreg 5A 2 zeeën programma en loopt van april 2016 tot oktober 2019.

[www.pomwvl.be](http://www.pomwvl.be)

## Hoofdstuk 2: 100% West-Vlaams

100% West-Vlaams is in de eerste plaats een **kwaliteitslabel** waaraan men de echte hoeve- en streekproducten (h)erkend.

Sinds 2015 worden aanvragen van West-Vlaamse streekproducten onder impuls van de POM West-Vlaanderen en in samenwerking met hogeschool VIVES en UNIZO, onderworpen aan een uitgebreide screening. Naast streekgebondenheid en het productieproces wordt ook de globale bedrijfsvoering bevestigd. Op die manier wil 100% West-Vlaams niet enkel een groene of rode kaart voor de erkenning opsteken, maar ook gericht advies en begeleiding voor gedetecteerde verbeterpunten aanbieden. Dankzij deze unieke, uitgebreide screening ondersteunt 100% West-Vlaams de lokale producenten vanaf het eerste contact in hun groei en continuïteit.

In de tweede plaats is 100% West-Vlaams een **netwerk** van producenten van hoeve- en streekproducten. Door regelmatig samen te komen, opleidingen te voorzien, gezamenlijk promotie te voeren onder het label, ... worden ze steeds sterker, professioneler en gekender. Bovendien is er een nauwe samenwerking met horeca, retail, steden en gemeentes, ... Naast een structurele basiswerking vanuit de Provincie werkt 100% West-Vlaams binnen het nieuwe PDPO III-project "t Smaakt naar meer" verschillende innovatietrajecten uit voor alle doelgroepen en wordt steeds meer ingezet op publieksbeleving.

In 2016 werden diverse acties op touw gezet met als kers op de taart: de **Week van de Korte Keten**.

In deze week (van 27 mei tot 5 juni) werd tijd noch moeite gespaard om de hedendaagse consument rechtstreeks in contact te brengen met de lokale, duurzame producent. Het is de bedoeling om met de Week van de Korte Keten de West-Vlaming aan te zetten om lokaal en duurzaam te consumeren. In 2017 zal de Week van de Korte Keten plaatshebben van 25 mei tot 5 juni.

[www.100procentwest-vlaams.be](http://www.100procentwest-vlaams.be)

[www.facebook.com/100ProcentWestvlaams](https://www.facebook.com/100ProcentWestvlaams)

[www.westreex.be](http://www.westreex.be)



**100% West-Vlaams is een kwaliteitslabel voor hoeve- en streekproducten.**

Op de foto van links naar rechts: Marijke Deconynck (POM West-Vlaanderen), Marc Verstrynghe (producent), Katrien Grauwet (Inagro), Stephanie Van Lancker (POM West-Vlaanderen), Bart Naeyaert (gedeputeerde voor Landbouw en Visserij), Geert Nimmegheer (producent), Stefaan Matton (algemeen directeur POM West-Vlaanderen), Piet Wostyn (producent), Hilde Decler (schepen Lokale Economie, Stad Brugge), Dominique Steyaert (producent), Franky De Block (gedeputeerde voor Toerisme en Recreatie), Anneleen Dedeyne (Inagro), Mia De Meulemeester (directeur Inagro), producent Het Augustijnenhof, Frank Vansteelandt (Westtoer), Stefaan Gheysen (algemeen directeur Westtoer)

**Een greep uit de acties 2016:**

- **Week van de Korte Keten** met onder meer vier hoevepicknicks met bedrijfsbezoek, zes demonstraties en opendeurdagen bij verschillende producenten, vier kookworkshops, Workshop 'bier brouwen', 100% West-Vlaamse klantenactie bij lokale hoevewinkels en streekhoekjes, deelname aan streekproductenmarkten, ...
- Opleidingen en studiedagen voor de erkende producenten zoals 'E-mailmarketing' en 'Correct voedingswaarden berekenen'.
- Promotie van 100% West-Vlaams via de nieuwe databasegestuurde website [issuu.com/100procent-west-vlaams](http://issuu.com/100procent-west-vlaams), waarbij elke producent met eigen login de bedrijfspagina en erkende producten zelf kan aanpassen. Op basis van deze info wordt de website gevoed en werden ook verschillende folders en brochures opgemaakt.
- Project Filière AD-T (Interreg programma Frankrijk - Wallonië - Vlaanderen) zet in op een grensoverschrijdende duurzame landbouw- en voedingsketen.
- Voorstelling van de 100% West-Vlaamse aanbieders van geschenkmanden aan de pers op 30 november 2016 in het Huis van de Voeding in Roeselare.

**Project Filière AD-T: een grensoverschrijdende duurzame landbouw- en voedingsketen ontwikkelen**

100% West-Vlaams zet in op de ontwikkeling van een grensoverschrijdende duurzame landbouw- en voedingsketen. Dit gebeurt in samenwerking met 18 partners uit Wallonië en Frankrijk in het kader van **het Europees Interreg-project Filière AD-T. Het project wil hierin alle schakels in de agrovoedingsketen (producenten, verwerkers, distributeurs en consumenten) betrekken.** Om dit te realiseren, wordt samengewerkt rond vier doelstellingen: netwerken, duurzame voeding promoten, kennis uitwisselen en begeleiding aanbieden. Doelgroep zijn de kleine, middelgrote en microbedrijven.

**Project Filière AD-T** loopt van 1 oktober 2016 tot 30 september 2020. Het project beslaat het volledige Frans-Belgische grensgebied. Onder de grensmarkt vallen de regio's Hauts-de-France en Grand Est, alsook Wallonië met de provincies Henegouwen, Namen en Luxemburg, en West-Vlaanderen.

[www.pomwvl.be](http://www.pomwvl.be)

**Hoofdstuk 3:  
Middenstand**

Samen met Ondernemerscentra West-Vlaanderen wil de POM West-Vlaanderen het kernversterkend beleid in de West-Vlaamse steden en gemeenten ondersteunen, door een korf van middenstandsbevorderende instrumenten en maatregelen.



80% van de winkelluitbaters in West-Vlaanderen zijn unieke zelfstandigen.

**Een greep uit de acties 2016:**

- Opmaak **feitenfiches detailhandel**.
- Opstart **KRAK West, Krachtige kernen in West-Vlaanderen** (zie hoofdstuk GTI West-Vlaanderen).
- Organisatie van drie provinciale opleidingsmomenten:
  - "Klare taal voor ambtenaren lokale economie en communicatieambtenaren" met taaltrainer Gonnie Put, op 19 februari 2016 in het Ondernemerscentrum Roeselare, telde 24 deelnemers.
  - "Strategisch-Commerciële Plannen: Theorie en praktijk", in samenwerking met Stefaan Piens, Adviseur VLAIO en Pascal Steeland, Senior Consultant - Directeur ad interim WES research & strategy op 15 april 2016 in Kasteel Tillegem Brugge, werd door 25 deelnemers gevolgd.
  - Aan "Handelskernversterking door kernafbakening" met onder meer detailhandelscoach Hilde Deridder, op 24 mei 2016 in het Ondernemerscentrum Roeselare, namen 25 personen deel.

### Nieuwe feitenfiches detailhandel

West-Vlamingen zijn zeer trouw aan de winkels in eigen provincie. Maar liefst 97,7% koopt het meest de dagelijkse goederen in eigen provincie. Dit blijkt uit de feitenfiche 'Detailhandel op gemeentelijk niveau' 2016 die door de vijf Vlaamse provincies en Ondernemerscentra West-Vlaanderen ter beschikking werd gesteld via [www.detailhandelvlaanderen.be](http://www.detailhandelvlaanderen.be). Daarnaast geniet de West-Vlaming van een zeer ruim en bovendien uniek winkelaanbod vlakbij eigen deur.

De POM West-Vlaanderen en Ondernemerscentra West-Vlaanderen maakten nieuwe feitenfiches detailhandel op. Uit de cijfers 2016 blijkt dat West-Vlaanderen bijna 30.000 handelspanden telt waarvan er 13.000 ingenomen zijn door detailhandel of geschikt zijn voor detailhandel. Ten opzichte van 2008 zijn de winkels gedaald in aantal panden (1.125 panden minder of -8%) maar niet in oppervlakte (stijging van de winkelvloeroppervlakte tussen 2008 en 2016 met 8,7%). Minder winkels dus, maar wel grotere winkels (gemiddeld 213 m<sup>2</sup> winkelvloeroppervlakte per winkel tegenover 181 m<sup>2</sup> in 2008).

Ondanks de daling van het aantal winkels, telt de provincie West-Vlaanderen nog steeds elf winkels per duizend inwoners. Dit is veruit het hoogste provinciale cijfer in Vlaanderen.

West-Vlaanderen is absolute koploper in het aantal unieke, zelfstandige winkels.

Ketens trekken passage aan, en in alle provincies wordt dan ook een stijging van het aantal ketenwinkels genoteerd, zo ook in West-Vlaanderen. Een aantal flagstores van internationale merken (Rolex, Galler, Philipp Plein, ...) hebben zich binnen Vlaanderen énkel in West-Vlaanderen gevestigd.

Maar wat nog meer typerend is voor het detailhandelandschap in onze regio, is dat West-Vlaanderen het grootste aantal unieke, zelfstandige winkels bezit.

De filialiseringsgraad in West-Vlaanderen is met 21,5% duidelijk de laagste in heel Vlaanderen. Dit betekent dat bijna 80% van de winkeluitbaters unieke zelfstandigen zijn. Ook hybride winkelconcepten (bijvoorbeeld de Wasbar) en andere innovatieve winkelconcepten (bijvoorbeeld Juttu) duiken op in de West-Vlaamse winkelstraten.

West-Vlaanderen als runner-up in het horeca-aanbod, zorgt voor zuurstof in de kernen.

West-Vlaanderen scoort zilver wat het aantal horecazaken (6.590 of 24,8% van het Vlaamse totaal) of cultuurhuizen (422 of 29,7%) betreft. Zeker niet onbelangrijk, want zowel horeca als cultuur zorgen voor zuurstof voor de detailhandel en dragen bij tot een opwaardering van de handelskern.

**Deze dynamiek draagt ertoe bij dat West-Vlaanderen de laagste leegstandsgraad kent in heel Vlaanderen.**

De feitenfiches detailhandel, met cijfergegevens per stad of gemeente, vindt u terug op [www.detailhandelvlaanderen.be](http://www.detailhandelvlaanderen.be).

## Hoofdstuk 4: Duurzaam Ondernemen

In 2016 begeleidde de POM West-Vlaanderen de West-Vlaamse bedrijven bij de uitwerking van een duurzaamheidsbeleid.

Sensibilisatieacties organiseren, ervaring uitwisselen, deelnemen aan netwerken Duurzaam Ondernemen, instrumenten ontwikkelen om het duurzaamheidsbeleid bij kmo's te ondersteunen, nieuwe projecten ontwikkelen, ... stonden centraal in deze begeleiding.

[www.pomwvl.be](http://www.pomwvl.be)

### Een greep uit de acties 2016:

- ESCO voor Fabrieken voor de Toekomst (ESCO4FvT) begeleidde kmo's om hun energieefficiëntie te verhogen (zie bijlage Persberichten/Duurzaam Ondernemen).
- Organisatie MVO-event MOBILINNOVATION in Kortrijk op 14 december 2016 (zie bijlage Persberichten/Duurzaam Ondernemen).
- Organisatie van ervaringsuitwisselingsessies:
  - 26 april 2016: bedrijfsavond met een 100-tal aanwezigen op het Mooov-filmfestival in Brugge met voorstelling van de film 'Demain' die een vernieuwende kijk geeft op duurzame ontwikkeling in al zijn facetten.
  - 9 juni 2016: event voor een 80-tal geïnteresseerden 'Fietscultuur, uw bedrijfscultuur', samen met dienst Mobiliteit van de Provincie bij Melexis in Ieper.
- Actieve ondersteuning van Vlakwa, Biogas-E en VCM, dat in 2016 zijn 20ste verjaardag vierde.
- Actieve bijdrage in projectontwikkeling van onder meer het Interreg 5B - VL-NL project SEL (Smart Energy Link), het Interreg 5B - VL-NL project PASSAnT (Platform for Innovative Security Solutions harbours & Terminals) en het ESF-project Lerende parken.
- Lancering d.o.start, begeleidingstraject duurzaam ondernemen (zie bijlage Persberichten/Duurzaam Ondernemen).
- Seminarie 'Waterstofregio 2.0 - Kansen voor West-Vlaanderen' op 14 december 2016 met 100 deelnemers (zie bijlage Persberichten/Duurzaam Ondernemen).
- Ontwikkeling van een Vlaams Zeewierplatform en opstart SeaConomy.
- Verdere opvolging van mogelijkheden voor restwarmtevalorisatie van bedrijven.



Centraal op de foto: gedeputeerde Jean de Bethune, omringd door deelnemers d.o.start, met uiterst rechts Eefje Hernalsteen en Philippe Tavernier van de POM West-Vlaanderen.

- Organisatie (in samenwerking met UGent) van het twaalfde internationale congres Renewable Resources & Biorefineries in Gent van 3 tot 5 juni.
- Auditcyclus 2015-2016 en academische zitting West-Vlaams Charter Duurzaam Ondernemen op 23 juni.
- Lancering en uitwerking van het Interreg 5A 2 Zeeën project **BISEPS** (zie bijlage Persberichten/Duurzaam Ondernemen).
- Ondersteuning van het klimaatforum Brugge en van het provinciaal klimaatplan.

#### Opstart SeaConomy

Het bedrijfsleven zet sterk in op blauwe groei waarbij offshore aquacultuur een nieuwe economische activiteit wordt in combinatie met kustbescherming of energieproductie. Velen kijken hierbij in de richting van zeewierkweek, omdat zeewier een grondstof is met een breed spectrum aan toepassingsmogelijkheden.

#### Voor de voedingssector kan zeewier een rol spelen in:

- het ontwikkelen van nieuwe producten en smaken;
- het verduurzamen van producten (voor de kweek van zeewier is geen land of meststof nodig);
- het vervangen van geïmporteerde eiwitten (bijvoorbeeld soja) door lokaal gekweekte eiwitten;
- het vervangen van dierlijke eiwitten door plantaardige eiwitten (bijvoorbeeld hybride vleeswaren);
- het vervangen van synthetische additieven door natuurlijke varianten;
- het toevoegen van extra functionaliteiten bovenop de voedingswaarde door bioactieve componenten aanwezig in zeewier.

**De Fabrieken voor de Toekomst zien het innovatiepotentieel van zeewier en willen via het Vlaams Zeewierplatform op korte termijn nieuwe waardeketens voor zeewier mogelijk maken, vanuit een cross-sectorale benadering. Het platform verenigt alle Vlaamse actoren binnen de volledige waardeketen van zeewier om:**

- op een gecoördineerde manier barrières aangaande de kweek, verwerking en vermarkting van zeewier aan te pakken;
- cross-sectorale en publiek-private samenwerkingsverbanden te faciliteren;
- de industrie en het kmo-weefsel te informeren over het potentieel van lokaal zeewier.

Op 1 oktober 2016 ging het project SeaConomy van start. **SeaConomy brengt voor het eerst een multidisciplinair consortium van bedrijven, sectororganisaties en overheidsinstanties samen om het potentieel van de Vlaamse zeewiereconomie te ontluiken** en de vicieuze cirkel van barrières te doorbreken. Het project heeft drie doelstellingen:

- de economische haalbaarheid van de lokale kweek voor de nichemarkt bekijken;
- de duurzaamheid van de waardeketen bepalen;
- met een breedgedragen visie, onderbouwd met economische en ecologische argumenten de belangrijkste externe barrières aanpakken.

Het project, dat tot maart 2018 loopt, wordt gerealiseerd met de steun van het Milieu- en Energietechnologie Innovatie Platform (MIP) van i-Cleantech Vlaanderen.



Zeewierkweek: zeewier gegroeid op textieldoek van Sioen.  
foto Guy Buyle

[www.fabriekenvoortoeekomst.be/vlaamszeewierplatform](http://www.fabriekenvoortoeekomst.be/vlaamszeewierplatform)  
[www.fabriekenvoortoeekomst.be/seaconomy](http://www.fabriekenvoortoeekomst.be/seaconomy)

Het jaar-  
certificaat  
bekroont de  
bedrijven en  
organisaties  
voor hun in-  
spanningen en  
realisaties op  
het vlak van  
duurzaam  
ondernemen.

#### West-Vlaams Charter Duurzaam Ondernemen: 45 bedrijven ontvingen het jaarcertificaat 2016

Tijdens een academische zitting op 23 juni 2016 ontvingen 45 bedrijven en organisaties uit de handen van Vlaams minister van Begroting, Financiën en Energie Bart Tommelein het jaarcertificaat 2016 van het West-Vlaams Charter Duurzaam Ondernemen. De uitreiking had plaats in het Vrijtijdscentrum in Jabbeke. Het jaarcertificaat bekroont de bedrijven en organisaties voor hun inspanningen en realisaties op het vlak van duurzaam ondernemen.

Bij de 45 laureaten waren er 41 bedrijven die al enkele malen het jaarcertificaat van het West-Vlaams Charter Duurzaam Ondernemen ontvingen. Zij toonden aan dat duurzaam ondernemen (zowel op vlak van economie en milieu als op sociaal vlak) een verhaal is van continue verbetering en dat dit een bewuste langetermijnvisie vereist.

Tijdens de academische zitting ondertekenden ook zes nieuwe deelnemers de beleidsprincipes van het West-Vlaams Charter Duurzaam Ondernemen. Hiermee engageren ze zich om te werken rond de tien thema's uit het Charter, door er concrete doelstellingen en acties aan te koppelen.

Het West-Vlaams Charter Duurzaam Ondernemen is een initiatief van de POM West-Vlaanderen, Voka West-Vlaanderen en Bureau Veritas Certification.



*Tijdens een academische zitting op 23 juni 2016 ontvingen 45 bedrijven en organisaties uit de handen van Vlaams minister van Begroting, Financiën en Energie Bart Tommelein het jaarcertificaat 2016 van het West-Vlaams Charter Duurzaam Ondernemen.*

[www.pomwvl.be](http://www.pomwvl.be)

## Hoofdstuk 5: Ruimtelijke economie

### Kennisnetwerk Bedrijventerreinmanagement

De vijf provinciale ontwikkelingsmaatschappijen sloegen, op initiatief van de POM West-Vlaanderen, de handen in elkaar om in opdracht van het Agentschap voor Innoveren & Ondernemen (VLAIO) het Kennisnetwerk Bedrijventerreinmanagement op te richten. Hoofddoel is om de massa bestaande kennis en praktijkvoorbeelden over bedrijventerreinmanagement gestructureerd en op een heel toegankelijke manier te verspreiden, voorlopig tot en met 2019. Doelgroepen zijn bedrijventerreinverenigingen (al dan niet in opstart), lokale besturen en ontwikkelaars en beheerders van bedrijventerreinen.

Per provincie is er een uniek contactpunt dat eerstelijnsadvies over bedrijventerreinmanagement geeft. Een Vlaamsbrede werking garandeert een vlotte doorstroom van relevante informatie. Kanalen die hiervoor ingezet worden zijn de website, nieuwsbrieven en netwerkbijeenkomsten.

[www.btmvlaanderen.be](http://www.btmvlaanderen.be)

### Westpunt, het aanspreekpunt voor alle West-Vlaamse ondernemers

De Provincie en de POM West-Vlaanderen lanceerden in 2015 Westpunt, hét aanspreekpunt voor de ondernemer. Dit uniek provinciaal economisch loket wil, ondersteunend en aanvullend op bestaande loketten, een gids en kompas zijn in de zoektocht van ondernemers binnen de vaak ondoorzichtige wereld van regels, wetten en voorschriften. Ondernemers kunnen er terecht voor eerstelijnsadvies in hun zoektocht naar bedrijfshuisvesting, de problematiek rond milieuvergunningen, leegstand, regelgeving subsidietrajecten, ...



Bij elk dossier geldt het principe van een "onestopshop", waarbij de ondernemer op korte tijd kan beschikken over de nodige informatie en contacten.

Om de dienstverlening nog verder uit te breiden en de ondernemers te ondersteunen, werden in 2016 regionale zitdagen georganiseerd, verspreid over heel de provincie.

Westpunt was in 2016 ook aanwezig op diverse evenementen voor ondernemers.

[www.westpunt.be](http://www.westpunt.be)

### Activeringsteams onbenutte bedrijfspercelen

De POM West-Vlaanderen wil onbenutte bedrijfspercelen terug op de markt brengen. De nood aan bouwrijpe bedrijfsgronden blijft hoog in West-Vlaanderen, zodat de reeds bestemde voorraad efficiënt en effectief benut moet worden. De POM West-Vlaanderen lanceerde samen met het Agentschap Innoveren & Ondernemen het traject 'Activeringsteams' waarbij gronden, die worden aangehouden omwille van speculatieve doeleinden, opnieuw op de markt gebracht worden.

Het project 'Activeringsteams' liep officieel ten einde in 2016. Omwille van een aantal dossiers die nog lopende waren, werd een kleine verlenging gevraagd tot april 2017. Eind 2016 werd van de ruim 115 ha aan onbenutte bedrijfsgronden 71% of 81,7 ha geactiveerd.

In 2016 werd het instrument van planologische ruil opnieuw aangewend. Hierbij worden onbenutte bedrijfsgronden, die niet meer voor realisatie in aanmerking komen, gedetecteerd. Vervolgens onderzoekt men de mogelijkheden om deze te herbestemmen en de economische bestemming elders op een meer inpasbare locatie te kunnen voorzien.

De POM West-Vlaanderen wil ook inzetten op zogenaamde 'inbreiding'. In tegenstelling tot uitbreiding van oppervlakte gaat het hierbij om een economische herontwikkeling en herinvulling van leegstaande en verwaarloosde bedrijfsgebouwen. Liever wat al bestaat nieuw economisch leven inblazen dan bij te bouwen.

In 2016 actualiseerde de POM West-Vlaanderen het beschikbare aanbod aan bedrijventerreinen in de ruimtemonitor. Daarnaast ondersteunde de POM West-Vlaanderen de Provinciale dienst Ruimtelijke Planning in het kader van de nieuwe vraagberekening naar bedrijventerreinen in West-Vlaanderen. Hiertoe heeft het studie bureau Rebel, samen met de UGent de economische subregio's afgebakend en een behoeftestudie opgemaakt voor de periode 2017-2027. Deze zal in 2017 verder vorm krijgen.

[www.pomwvl.be](http://www.pomwvl.be)

# Studies en publicaties

### Data, Studie & Advies

De POM West-Vlaanderen is een kennispartner rond sociaal-, bedrijfs- en ruimtelijk-economische data over de provincie West-Vlaanderen. In databanken wordt de data verzameld, bijgehouden, verwerkt en geanalyseerd. De POM West-Vlaanderen levert data en datatools aan voor meerdere doeleinden zoals bijvoorbeeld voor publicaties en studies die de eigen focusdomeinen ondersteunen, voor interne en externe stakeholders, ... Daarnaast dienen de data en datatools als ondersteuning van het economische beleid van de lokale en subregionale besturen binnen de provincie.

[www.pomwvl.be](http://www.pomwvl.be)

#### Een greep uit de studies/publicaties 2016:

- 'West-Vlaanderen Ontcijferd - sociaaleconomisch profiel van de provincie, editie 2016' (zie bijlage Persberichten/Data, Studie & Advies).
- 'Ruimtemonitor, inventaris van het aanbod aan bedrijventerreinen in West-Vlaanderen, editie 2016'.
- Driemaandelijkse conjunctuurnota.
- Opmaak subregionale datasets en gemeentelijke steekkaarten.
- Feitenfiches detailhandel 2016.
- 'Tewerkstelling en participatie van personen uit de kansengroepen in West-Vlaanderen, editie 2016'.
- 'Verankeringswaarde van de maatwerkbedrijven': uit deze studie blijkt dat de sterke samenwerking tussen maatwerkbedrijven en klassieke bedrijven een garantie is voor de industriële verankering.
- 'Analyse van de economische activiteiten volgens de bestemmingszone': ruimtelijke spreiding van de tewerkstelling volgens de bestemmingszones in West-Vlaanderen.
- 'Textiel en Kunststoffen in West-Vlaanderen, actualisatie 2016': een verkennende analyse van de omvang van de West-Vlaamse textiel-, rubber- en kunststofsector en een situering van deze sectoren binnen Vlaanderen'. Studie ter ondersteuning van de Fabriek voor de Toekomst Nieuwe Materialen.



# GTI West-Vlaanderen

## West-Vlaamse maatwerkbedrijven spelen een cruciale rol in de verankering van onze industrie

Uit de studie van de POM West-Vlaanderen blijkt dat de sterke samenwerking tussen maatwerkbedrijven en klassieke bedrijven een garantie is voor de industriële verankering. Door nauw samen te werken, creëren maatwerkbedrijven en industrie bovendien toegevoegde waarde bij elkaar.

### Enkele cijfers uit de studie:

Maatwerkbedrijven nemen volwaardig deel aan de economie en versterken de West-Vlaamse industrie. **Van alle West-Vlaamse industriële ondernemingen met tien of meer werknemers (met zetel in West-Vlaanderen) is één op twee (47,8%) gelinkt aan een maatwerkbedrijf, als leverancier of als klant.** Binnen de quartaire sector (36,3%) en binnen de tertiaire sector (33,4%) is dit een verhouding van één op drie.

**Maatwerkbedrijven werken samen met de bedrijven die de motor vormen van onze economie inzake tewerkstelling, investeringen, innovatie, ...** Ondernemingen met tien of meer werknemers verbonden met maatwerkbedrijven staan voor 57,5% van de tewerkstelling bij de West-Vlaamse ondernemingen. Ze realiseerden 60,1% van alle West-Vlaamse netto toegevoegde waarde, staan in voor 62,2% van de investeringen in materiële vaste activa en voor maar liefst 73,4% van de totale investeringen in immateriële vaste activa.

Maatwerkbedrijven zijn daarenboven verankerd met de **West-Vlaamse speerpuntsectoren** binnen de Fabrieken voor de Toekomst (FvT): één op drie van alle ondernemingen met tien of meer werknemers binnen de FvT 'Nieuwe materialen' (36,9%) en de FvT 'Voeding' (34,4%) werkt samen met maatwerkbedrijven. Voor de FvT 'Mechatronica & Machinebouw' loopt dit zelfs op tot 62,6%.

Studie en infographic (met de belangrijkste cijfers) op [www.pomwvl.be/verankering](http://www.pomwvl.be/verankering).

[www.pomwvl.be](http://www.pomwvl.be)



De verankeringstudie werd maandag 19 december 2016 aan de pers voorgesteld in de gebouwen van Deceuninck in Hoogde-Gits, met toelichting van cijfermateriaal, diverse getuigenissen, een reflectie door Ivan Van de Cloot en een slotbeschouwing door gedeputeerde voor Economie en Sociale Economie, Jean de Bethune.

## Van West Deal naar West Deal?

De West-Vlaamse economie kent een aantal structurele handicaps, zoals onder meer een te lage startersratio, een nood aan adequate onderzoeksfaciliteiten die afgestemd zijn op de West-Vlaamse economie en haar kmo's, een tekort aan multimodale logistieke platformen en een groeiende nood aan gekwalificeerde werkrachten.

Om deze uitdagingen aan te gaan, werd een globale strategische visie ontwikkeld. Met West Deal, het economisch transformatieplan voor West-Vlaanderen, beschikt het provinciebestuur over dergelijk globaal beleidskader voor de economische ontwikkeling van West-Vlaanderen. West Deal formuleert duidelijke ambities, om de basisvoorwaarden te creëren voor een structurele en duurzame economische transformatie van de West-Vlaamse economie.

### De zes pijlers/ambities van West Deal zijn:

1. Een toonaangevend startersbeleid.
2. Een op West-Vlaamse leest geschoeid industrieel beleid met de Fabrieken voor de Toekomst.
3. Een toekomstgerichte, multimodale logistieke strategie.
4. Een O&O-stimulerende en bedrijfsgerichte ontwikkeling van het hoger onderwijs.
5. Een reëel kleinhandel-ondersteunend en kernversterkend beleid.
6. Een economisch impulsplan voor de Westhoek.

Om de projecten die voortvloeien uit deze ambities te kunnen realiseren, werd gezocht naar de nodige financiële middelen. Het strategisch Europees financieringsinstrument GTI (Geïntegreerde Territoriale Investerings), kon een hefboom creëren. Via een GTI kunnen regio's financiële middelen aanvragen om een uitgekende economische strategie voor een specifieke regio uit te voeren.

West Deal, het economisch transformatieplan van de Provincie kon de Europese Commissie in 2015 overtuigen om een GTI West-Vlaanderen met ruim 23 miljoen euro inleg aan Europese middelen te voorzien. Hiervan zijn 20.9 miljoen euro middelen uit het EFRO Vlaanderen-programma en 2.8 miljoen euro middelen uit het ESF Vlaanderen-programma. Het bedrag fungeert als hefboom om in totaal minimaal 50 miljoen euro in de West-Vlaamse economie te injecteren.

Via een GTI kunnen regio's financiële middelen aanvragen om een uitgekende economische strategie voor een specifieke regio uit te voeren.



EFRO  
EUROPEES FONDS  
VOOR REGIONALE  
ONTWIKKELING



Europese Unie

## West Deal<sup>2</sup>

### GTI West-Vlaanderen concreet

Inhoudelijk vormt West Deal het kader van de GTI West-Vlaanderen. Om de structurele impact van de GTI-middelen te maximaliseren en een duurzame transformatie van de West-Vlaamse economie te bewerkstelligen, werd een projectenkader West Deal<sup>2</sup> uitgewerkt rond **zeven prioritaire inhoudelijke actiedomeinen**. Deze actiedomeinen zijn evenwichtig verspreid over heel de provincie door een lokale/regionale verankering en gefocust op de West-Vlaamse industriële clusters.

Met de invulling van de projecten willen alle partners van de Provincie, onder coördinatie van de POM West-Vlaanderen, concreet vorm geven aan West Deal en basisinvesteringen uitbouwen die de West-Vlaamse bedrijven moeten sterken voor een toekomstgerichte en duurzame ontwikkeling en groei.

### De zeven actiedomeinen zijn:

#### 1. West Flanders' Health Center

- De ontwikkeling van investeringen rond gezondheidszorg en ten gunste van de gezondheidszorg (zorgeconomie, levenslang wonen, ...).
- Uitvalsbasis is de regio Brugge, aangevuld met 'antennes' elders in West-Vlaanderen.

#### 2. WestFood.Be - Flanders' Food Valley

- De ontwikkeling van het kanaal Roeselare-Leie en de kanaalzone, in het raam van het globaal masterplan voor de agrovoedingsindustrie.
- Uitvalsbasis is de regio Midden-West-Vlaanderen, in het bijzonder Roeselare, aangevuld met 'antennes' elders in West-Vlaanderen.

#### 3. Blue Growth

- De ontwikkeling van GreenBridge als mariene campus, ontwikkelingen rond on-, near- en offshore mariene toepassingen, energieproductie, ...
- Uitvalsbasis is regio Oostende en offshore.

#### 4. TechniX

- De ontwikkeling van technische en technologische kennisassen, gericht op de West-Vlaamse industriële clusters (kmo's).
- Uitvalsbasis is regio Zuid-West-Vlaanderen (Kortrijk), aangevuld met 'antennes' elders in West-Vlaanderen.

#### 5. West-Poort

- De ontwikkeling van logistieke infrastructuur in het raam van de West-Poort-strategie. Dit houdt de verdere ontwikkeling van de internationale poorten (zee- en luchthavens) in en de duurzame en multimodale ontsluiting van het economische hinterland.
- De infrastructuurinvesteringen zijn gericht op de ondersteuning van de West-Vlaamse industriële clusters, met focus op verduurzaming van logistieke processen.
- Zeebrugge vormt het strategisch centrum inzake het West-Vlaamse logistieke beleid.

#### 6. Economisch Impulsplan Westhoek

- Diverse projecten geven nieuwe impulsen aan de Westhoek (initiatieven rond duurzaam bouwen, het versterken van handelskernen, ...); binnen elk van bovenstaande thema's worden specifieke Westhoek-accenten gelegd.
- Uitvalsbasis is de regio Westhoek.

#### 7. West@Work

- De ontwikkeling van een vraag- en toekomstgericht tewerkstellingsbeleid ten behoeve van de speerpuntsectoren, met inzet op een gekwalificeerde instroom van werkzoekenden (inclusief specifieke doelgroepen zoals kansengroepen en grensarbeid) én met inzet op het behoud van competente werkkrachten.

Aan de basis van elk actiedomein ligt de verdere uitbouw van onderzoeksinfrastructuur (hogescholen, universitaire campussen, kmo-gerichte testfaciliteiten, technologische opleidingscentra, ...). Hier neemt TUA West deze rol op zich in samenwerking met de betrokken kennisinstellingen van de desbetreffende expertengroep.

Rode draad doorheen alle projecten is de nauwe samenwerking en interactie tussen overheid, kennisinstellingen en bedrijfswereld. Het gemeenschappelijke doel van alle projecten is een continue kwalitatieve groei van de West-Vlaamse kmo's en de West-Vlaamse economie in het algemeen en van haar kmo's in het bijzonder.

Binnen dit kader werden in totaal (oproepen maart/april en oktober 2016) veertien projectvoorstellen ingediend. In bijlage I vindt u een overzicht van deze projecten.

[www.pomwvl.be](http://www.pomwvl.be)

## Projecten goedgekeurd en opgestart in 2016

Van de ingediende projecten werden er in 2016 twee projecten goedgekeurd en opgestart: Toegepaste Technologische Innovatie en KRAK West.

### West-Vlaamse maatwerkbedrijven pionieren in Toegepaste Technologische Innovatie

In het kader van het Europees project Toegepaste Technologische Innovatie (TTI) lanceerden de maatwerkbedrijven, verenigd in 4Werk vzw, en de POM West-Vlaanderen zes proeftuinen **waarbij concrete en effectieve productieondersteunende technologieën** ontwikkeld worden. Met dit project willen de maatwerkbedrijven zich **voorbereiden op toekomstgerichte technologische omwentelingen**.

Deze proeftuinen, waar procesontwikkeling via cocreatie voorop staat, omvatten telkens een maatwerkbedrijf, een kennispartner (met name Xiak en Sirris) voor de ontwikkeling van aangepaste technologieën, én reguliere ondernemingen. Het project kwam in het najaar van 2016 op kruissnelheid en loopt tot het voorjaar van 2018.

De knowhow die in de maatwerkbedrijven aanwezig is inzake de inpassing van diverse methodieken en technologieën in het productieproces, in correlatie met de doelgroep werknemers, vormt een nog quasi onontgonnen innovatieterein ten dienste van de productiebedrijven.

Ook reguliere bedrijven zitten met vragen om het werk toegankelijker te maken. Zij willen ook hun oudere werknemers langer aan het werk kunnen houden en tegelijkertijd concurrentieel blijven. 4Werk vzw beoogt een **multiplatoreffect** om de ontwikkelde technologische innovaties achteraf zoveel mogelijk te implementeren op industriële werkvloeren. Daarom worden tijdens het project **expertengroepen** georganiseerd die tijdens het ontwikkel- en testproces de voortgang van de zes proeftuinen opvolgen om de toepassingsmogelijkheden achteraf te verruimen. Eind 2017 wordt een **roadshow** georganiseerd met bedrijfsbezoeken aan alle proeftuinen waarbij de gerealiseerde technologische innovaties op de werkvloeren uitgebreid aan bod zullen komen.

De zes concrete proeftuinen binnen het Europese project omvatten innovaties inzake polyvalente



intelligente werkposten in textielsortering (Kringloopcentrum Zuid-West-Vlaanderen), collaboratieve robots en cognitieve arbeidsondersteuning (Mariasteen), zelflerende automatische en intelligente stapelhulp (Westlandia), cameradetectie in functie van werkhulp, kwaliteits- en procescontrole (Waak) en een polyvalente overhevelingstool (Oesterbank).

Promotor van het project is de vzw 4Werk. De partners zijn de Sociale werkplaatsen Poperinge, Westlandia vzw, Waak vzw, de POM West-Vlaanderen, De Oesterbank, Mariasteen en Kringloopcentrum Zuid-West-Vlaanderen.

[www.pomwvl.be](http://www.pomwvl.be)

#### KRAK West - Krachtige Kernen in West-Vlaanderen

Het Europees project **KRAK West** werd in september 2016 opgestart. Dit project heeft onder meer als doel om een ondernemingsvriendelijk klimaat bij lokale en provinciale besturen te bevorderen, en de handelskernen waarvan de kleinhandelaars de actoren zijn, te versterken.

(Lokale) besturen staan immers voor een aantal uitdagingen bij het voeren van een detailhandelsbeleid. De vergrijzing, een grotere mobiliteit, het toegenomen belang van experience shopping, digitalisering, ... hebben het winkelgedrag van de consument gewijzigd. Aan de aanbodzijde zijn er ook allerlei tendensen bezig: branchevervaging, internationalisering, filialisering, de verdere groei van webwinkels, ... Naar verwachting zullen baanwinkels en grote winkelgebieden nog meer aan belang winnen, met een verdere toename van commerciële leegstand in de kernen tot gevolg. Hierdoor worden deze minder aantrekkelijk voor bewoners, bezoekers, investeerders en ondernemers.

Als ondersteuning van het detailhandelsbeleid in de kern, wil OC West aan de deelnemende West-Vlaamse gemeenten en steden binnen het project een aantal tools aanreiken voor het voeren van communicatieacties. Deze acties kunnen provinciaal overkoepelend zijn voor alle steden en gemeenten samen of kunnen per afzonderlijke stad of gemeente gevoerd worden.

Promotor van het project is OC West (Ondernemerscentra West-Vlaanderen). De partners zijn Roeselare, Lichtervelde, Brugge, Oostende, Koksijde, Blankenberge, Kortrijk, Izegem, Menen, Ieper en UNIZO West-Vlaanderen.

[www.pomwvl.be](http://www.pomwvl.be)



# Bestuur, personeel en communicatie POM West-Vlaanderen

## Hoofdstuk 1: Bestuursorganen

### Raad van bestuur

De raad van bestuur bestaat uit 25 stemgerechtigde leden aangewezen door de provincieraad. Het betreffen 13 leden van de provincieraad, zes leden voorgedragen door de werknemersorganisaties, vertegenwoordigd in het ERSV West-Vlaanderen en zes leden voorgedragen door de werkgeversorganisaties, vertegenwoordigd in het ERSV West-Vlaanderen. Ook de leidende ambtenaren, zowel van de POM West-Vlaanderen als van de dienst Economie, wonen de raad van bestuur bij met een raadgevende stem.

#### In 2016 was de samenstelling als volgt:

##### Leden vanuit de provincieraad

- de Bethune Jean, *Marke*
- Carette Elke, *Torhout*
- Content Jurgen, *Blankenberge*
- De Reuse Immanuel, *Roeselare*
- Dejaegher Christof, *Poperinge*
- Herman Peter, *Kortrijk*
- Janssens Tania, *Bredene*
- Laridon Lies, *Diksmuide*
- Roose Peter, *Veurne*
- Soens Rik, *Waregem*
- Tavernier Maarten, *Wevelgem*
- Vandermersch Piet, *Ledegem*
- Verkest Hendrik, *Wingene*

##### Leden vanuit de werknemersorganisaties

- Cordy Dorine, *Brugge*
- David Wim, *Eggewaartskapelle*
- Decavel Luc, *Waregem (tot 27/10/2016)*
- Dildick Anuschka, *Gistel*
- Jeroen Pollet, *Ieper (vanaf 27/10/2016)*
- Snaet Mario, *Staden*
- Van Deursen Erik, *Lauwe*

##### Leden vanuit de werkgeversorganisaties

- Breyne Petra, *Lo-Reninge*
- Brysse Peter, *Beernem*
- Decoster Dirk, *Knokke-Heist*
- De Mey Veerle, *Sint-Denijs*
- Jacxsens Raf, *Gistel*
- Mommerency Hans, *Staden*

**Voorzitter:** Jean de Bethune

**Ondervoorzitter:** Jurgen Content

### Directiecomité

Het directiecomité bestaat uit zeven leden in 2016:

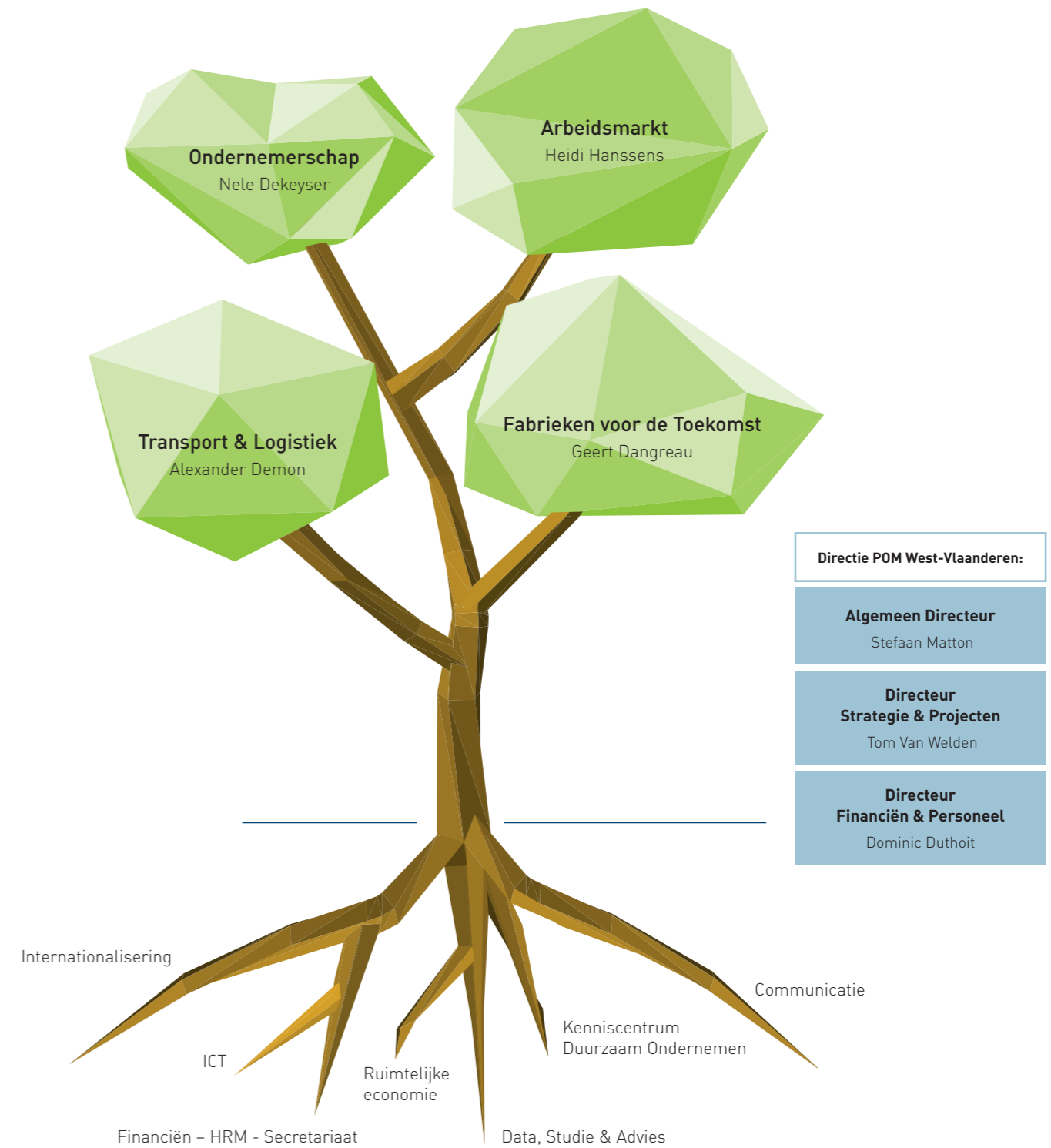
- de Bethune Jean, *voorzitter*
- Content Jurgen, *ondervoorzitter en provincieraadslid*
- Breyne Petra, *afgevaardigde werkgeversorganisatie*
- David Wim, *afgevaardigde werknemersorganisatie*
- De Mey Veerle, *afgevaardigde werkgeversorganisatie*
- Vandermersch Piet, *provincieraadslid*
- Verkest Hendrik, *provincieraadslid*

### Vergaderingen

De diverse bestuursvergaderingen kwamen bijeen op volgende data:

Directiecomité	Raad van bestuur
26 januari 2016, <i>Roeselare</i>	23 februari 2016, <i>Brugge</i>
9 februari 2016, <i>Brugge</i>	5 april 2016, <i>Brugge</i>
8 maart 2016, <i>Brugge</i>	24 mei 2016, <i>Brugge</i>
5 april 2016, <i>Brugge</i>	21 juni 2016, <i>Brugge</i>
10 mei 2016, <i>Brugge</i>	20 september 2016, <i>Brugge</i>
24 mei 2016, <i>Brugge</i>	25 oktober 2016, <i>Brugge</i>
21 juni 2016, <i>Brugge</i>	22 november 2016, <i>Brugge</i>
6 september 2016, <i>Brugge</i>	20 december 2016, <i>Brugge</i>
11 oktober 2016, <i>Brugge</i>	
25 oktober 2016, <i>Brugge</i>	
16 november 2016, <i>Brugge</i>	
6 december 2016, <i>Brugge</i>	

## Hoofdstuk 2: Organigram



## Hoofdstuk 3: Communicatie

In het kader van een doelgerichte communicatie over de POM West-Vlaanderen, haar werking en projecten, werden in 2016 diverse communicatieacties uitgevoerd.

In totaal werden 20 POM-nieuwsbrieven verstuurd naar 7.800 adressen. Voor de Fabrieken voor de Toekomst, sociale economie, Actie voor Starters en 100% West-Vlaams werden regelmatig nieuwsbrieven opgemaakt en verspreid bij de doelgroep.

Ook op de sociale media is de POM West-Vlaanderen actief: zowel op Twitter, LinkedIn als Facebook werden events, infosessies en acties bekend gemaakt.

Naast tal van infosessies en acties, organiseerde de POM West-Vlaanderen een dertigtal events.

De **jaarvergadering** van de POM West-Vlaanderen, met als thema 'Op weg naar POM3', had plaats op 28 september 2016 in het Huis van de Voeding in Roeselare. Naast een terugblik op tien jaar POM West-Vlaanderen, stond de jaarvergadering vooral in het teken van de POM exponentieel. De aanpak om exponentieel denken en doen in organisaties te implementeren, werd verduidelijkt door gastspreker Ludo Crol, coach Exponential Organisations. De genodigden konden na afloop van de jaarvergadering aansluiten op het event 'Heropening Huis van de Voeding'.

### Pers

De POM West-Vlaanderen verstuurd 30 persberichten over diverse onderwerpen en topics.

Er werden tien persconferenties georganiseerd:

- 'Economische sector roept Vlaamse Regering op in te zetten op Blue Growth', *Oostende, 12 januari 2016.*
- 'Kick-off 't Smaakt naar meer', *Oostkamp, 1 februari 2016.*
- 'Sirris en de POM West-Vlaanderen investeren in Smart & Digital Factory application lab', *Kortrijk, 3 maart 2016.*
- 'Arbeidszorg als sluitstuk van een flexibele arbeidsmarkt', *Kortrijk, 19 mei.*
- 'Oprichting Cargo Cooperation International', *Oostende, 1 juni 2016.*
- 'Startschot promotiecampagne TechnoTielt', *Tielt, 21 juni 2016.*
- 'Heropening Huis van de Voeding', *Roeselare, 28 september 2016.*
- 'Food@WorkLive jobhappening', *Roeselare, 17 november 2016.*
- '100% West-Vlaams', *Roeselare, 30 november 2016.*
- 'Samenwerking maatwerkbedrijven & reguliere bedrijven verankert industrie', *Hooglede-Gits, 19 december 2016.*

# Bijlagen

## Bijlage 1

### GTI West-Vlaanderen, overzicht projecten ontwikkeld in 2016

#### West Flanders' Health Center

<b>We-Lab for HTM</b>	Ontwikkeling van onderzoeks- en testfaciliteiten (living labs) rond zorg en bewegingstechnologie.
<b>Health Care Accelerator</b>	Inzet op levenslang wonen, build & care, vergrijzing als troef op vlak van technologische ontwikkeling. Een leefbaar leven en betaalbare zorg voor iedereen.

#### WestFood.be

<b>Proeftuin Voeding &amp; Water</b>	Uitbouw van pilootinstallaties in een onderzoeksgebouw voor industrieel toegepaste ontwikkeling rond verwerkingsprocessen van groenten en aardappelen en watermanagement in de agrovoedingsindustrie.
<b>Open testing- en onderzoeksfaciliteiten voor de voedingsindustrie</b>	Uitbouw van open testing- en onderzoeksfaciliteiten voor plantaardige nevenstromen uit de voedselproductie en voor nutritioneel verbeterde producten; het optimaliseren van processen (of nieuwe processen) bij het frituren in de voedselverwerking.
<b>Crop on Top</b>	Cocreatie van innovatieve urban farming technologie, binnen een inspirerende, real life-omgeving. (Project van Inagro)

#### Blue Growth

<b>Blue Accelerator</b>	Uitbouw van een uniek netwerk van testfaciliteiten in Oostende rond blue energy (on-, near- en offshoretoepassingen).
-------------------------	---

#### TechniX

<b>Machinebouw &amp; Mechatronica-centrum West-Vlaanderen</b>	De oprichting van een Machinebouw & Mechatronica-centrum West-Vlaanderen in samenwerking met onder meer KU Leuven, UGent, Howest en Sirris.  de uitbouw van een high-end onderzoeksfaciliteit in Brugge en de verdere uitbouw van de applicatielabo's in Kortrijk.
<b>Circularity in &amp; with New Materials</b>	Uitbouw van het VKC tot een waardeketen-afdekkende onderzoeks- en testfaciliteit op het gebied van gebruik en toepassing van recycleert in de kunststofverwerkende- en textielindustrie.

**West-Poort**

<b>LAR Porte de Flandre</b>	De verdere ontwikkeling van het Internationaal Transportcentrum LAR tot een geïntegreerd logistiek platform voor het metropoolgebied Kortrijk - Doornik - Rijsel; overslag van weg naar spoor, aanleg van een spoorplatform.
<b>LAR Business &amp; Facility Center</b>	Inrichting van een business- en faciliteitencentrum ter versterking van het ondernemerschap in Menen.
<b>RTW</b>	Sinds 2014 is de POM West-Vlaanderen concessiehouder van de River Terminal Wielsbeke (RTW). Samen met Waterwegen en Zeekanaal NV wordt er nu geïnvesteerd om het bestaande kaai-plateau te renoveren en de kaaimuur te verlengen. Daarnaast wordt ook op het kanaal Roeselare-Leie een nieuwe binnenvaartterminal, River Terminal Roeselare, aangelegd.  Door gericht te investeren in binnenvaartterminals realiseert de POM West-Vlaanderen vooreerst een meer optimale ontsluiting voor de industriële productie-industrie. Even belangrijk is de toegang voor de kmo's tot een dicht netwerk van multimodale duurzame platformen, hetgeen hun connectiviteit én competitiviteit enkel ten goede komt.

**Impulsplan Westhoek**

<b>Autonoom varen in de Westhoek</b>	Het uitvoeren van een demonstratiepilot voor het autonoom varen met een duwbak op kleinere vaarwegen tot een 'verdieping' van de duurzame ontsluiting van kmo's (pilotproject in de Westhoek).
<b>Acasus Academy</b>	Duurzame renovatie en inrichting van Acasus in Veurne tot een toonaangevend demonstratie- en informatiecentrum rond duurzaam bouwen en renoveren.
<b>KRAK West</b>	De handelskernen opnieuw versterken. Via concrete acties gemeenten én detailhandelaars, horeca-uitbaters en dienstverleners helpen om beter gewapend te zijn voor de toekomst.

**West@Work**

<b>Toegepaste Technologische Innovatie</b>	Ontwikkeling van productieondersteunende technologieën op de werkvloer van maatwerkbedrijven en hun klanten (zes proeftuinen).
--	--



EFRO  
EUROPEES FONDS  
VOOR REGIONALE  
ONTWIKKELING



Europese Unie

**Bijlage 2****Persberichten 2016**

Dit hoofdstuk bundelt de persberichten die niet werden opgenomen in het eerste deel van het jaarverslag.

**Ondernemerschap****De POM West-Vlaanderen breidt capaciteit voor start-ups uit in het Ondernemerscentrum Roeselare.**

Met de opening van een nieuwe vleugel heeft 't Werkpand Roeselare, als onderdeel van het Ondernemerscentrum Roeselare, zijn nieuwe vorm aangenomen. Dankzij de inspanningen van de POM West-Vlaanderen, aangevuld met Vlaamse, Provinciale en Europese middelen, kan 't Werkpand Roeselare nu uitpakken met 27 werkplekken voor jonge ondernemers. Het is daarmee 'the place to be' voor een startende ondernemer uit de regio. 't Werkpand Roeselare had in 2016 een gemiddelde bezetting van 83,5%.

Het Ondernemerscentrum Roeselare werd in mei 2011 geopend. Omdat alle beschikbare kantoren verhuurd waren en de vraag groter was dan het aanbod, besloten de Provincie en de POM West-Vlaanderen om een ongebruikte vleugel van de voormalige Rodenbach-site onder handen te nemen.

Naast de nieuwe kantoren beschikt de nieuwe vleugel ook over een coworkingspace en twee extra vergaderzalen die ook als seminarieruimte met een capaciteit van 130 personen/bezoekers kan fungeren. De goed uitgeruste infrastructuur zorgt ervoor dat de ondernemer zich volledig op zijn eigen business kan focussen. [www.actievoorstarters.be](http://www.actievoorstarters.be)

**SpinWest, spin-offstrategie voor West-Vlaanderen**

West Deal, het economisch transformatieplan voor West-Vlaanderen is sinds 1 februari 2014 verruimd met een groei, transitie of spin-offstrategie op maat, voor bedrijven en het hoger onderwijs in de regio. Het beleid van de Provincie, samen met haar partners, en de vertaling van haar collectieve Fabrieken voor de Toekomst wordt versterkt door nieuw ondernemerschap, met name spin-offs, geactiveerd vanuit bestaande bedrijven, kennisinstellingen en creatieve sectoren. Daarnaast gaat ruime aandacht naar de begeleiding van bedrijven in transitie en doorgroefase.

**Het project SpinWest omvat drie acties:**

- **Sensibilisering**  
In 2016 werden verschillende sensibiliseringsacties op touw gezet onder meer voor bedrijven, studenten en docenten van alle hoger onderwijsinstellingen, ...
- **Begeleidingstraject**  
Het begeleidingstraject verloopt in fases. Eerst heeft een kennismakingsgesprek plaats. Naargelang de status van het product/concept/dienst wordt het bedrijf ingeschakeld in het passend deel van het begeleidingstraject. De drie onderscheiden deeltrajecten (haalbaarheid, valorisatie, groei of spin-off) zijn telkens voorzien van screening/intakegesprekken en coaching. Voor een aantal dossiers werd extra technologieondersteuning aangeboden en op regelmatige tijdstippen werden de dossiers in het begeleidingstraject onderworpen aan een klankbordsessie met het multidisciplinair team.
- **Methodologieontwikkeling**  
De ontwikkeling van een methodologie voor de detectie van businessopportuniteiten op maat van de clusters en andere segmenten.

Overzicht begeleidingstraject: dossiers, intake en doorstroming (februari 2014 - december 2016)

Er waren 79 (bedrijven en academisch) intakes, 208 coachingmomenten werden opgestart. Het aantal strategische klankbordsessies voor opvolging en sturing van de coaching bedraagt 85.

Vanuit het bereik werden intakes verder begeleid en ondersteund door het multidisciplinair team. Er werden 51 dossiers opgenomen in het haalbaarheidstraject, waarvan er 38 voltooid zijn en daarvan zijn 13 dossiers vatbaar voor verdere valorisatie. Er werden 28 dossiers rechtstreeks in het valorisatietraject opgenomen en met de doorstroming van 13 dossiers uit de haalbaarheid zijn in totaal 26 dossiers voltooid. Er stromen acht dossiers door naar doorgroei- en investeringsfase of spin-off. De doorgroei-bedrijven momenteel in het traject zijn Detricon, Swinggroup, Urban Crops en Araani.

SpinWest biedt grote toegevoegde waarde op strategisch niveau aan bedrijven die een groei-, transitie- of een spin-offrealisatie beogen en dit vooral voor de kmo's en groepen in het hoger onderwijs waar het valorisatieteam zijn structurele uitbouw start.

Voor de periode 2016 werden meer dan 40 bedrijven ondersteund in het begeleidingstraject van multidisciplinaire coaching en werden er individuele klankbordsessies ingepland.

Het project SpinWest wordt uitgevoerd door Ondernemerscentra West-Vlaanderen.

[www.spinwest.be](http://www.spinwest.be)

## Fabrieken voor de Toekomst

### Open Bedrijvendag

Tijdens de Open Bedrijvendag op zondag 2 oktober 2016 maakte het brede publiek kennis met de Fabriek voor de Toekomst Blue Energy (GreenBridge, Oostende), de Fabriek voor de Toekomst Nieuwe Materialen (Vlaams Kunststofcentrum, Kortrijk) en de Fabriek voor de Toekomst Voeding (Huis van de Voeding, Roeselare).

In het **Huis van de Voeding** in Roeselare stroomden de bezoekers (in totaal 2.300) toe voor tal van activiteiten, zoals food gaming, workshops rond voeding voor kinderen, of kookdemonstraties. Bezoekers namen een kijkje in onder meer het VDAB-Opleidingsatelier, het doe- en belevingscentrum voor de Voeding en het FoodLab, waar startende ondernemers, kmo's en studenten onder begeleiding experimenteren en de ontwikkeling van nieuwe producten op punt stellen. In het joblabo konden de bezoekers kennismaken met de diversiteit aan jobs die de voedingssector biedt én vraagt. De starters onder de bezoekers konden met vragen terecht bij de infostand Actie voor Starters.

Ruim 1.300 bezoekers vonden hun weg naar **GreenBridge** in Oostende, nieuwsgierig naar de evoluties rond de uitbouw van de windmolenparken op zee, offshorewindenergie en naar al wat er te gebeuren staat in de groeiende blue growth-cluster. De job- en opleidingsbeurs 'Draai mee op zee' was een organisatie van de Academie voor de Toekomst en haar partners. De beurs deed jonge bezoekers warmlopen voor jobs in de on- en offshorewindsector en de maritieme sector, zoals windmolentechnicus.

Kortrijk noteerde 1.300 bezoekers voor het **Vlaams Kunststofcentrum** (VKC-Centexbel), het advies- en opleidingscentrum voor de textiel- & kunststoffenindustrie en uitvalsbasis voor de Fabriek voor de Toekomst Nieuwe Materialen. Via demonstraties van onder meer productieprocessen (de SpinMaster die kunststofgarens weeft) en 3D-printers, maakten de bezoekers kennis met de fascinerende wereld van kunststoffen. In de textielgalerij maakten de bezoekers kennis met technische en complexe textielproducten, zoals de beschermkledij voor brandweermannen. Een infostand over opleidingen en jobopportunities in de sector lokte heel wat werkzoekenden en jongeren.





#### Derde editie van Food@WorkLive

Op 17 november 2016 had de derde editie van de jobhappening Food@WorkLive plaats in het Huis van de Voeding in Roeselare.

Met meer dan 15.000 werknemers is de voedingssector een belangrijke werkgever in West-Vlaanderen. Op de Jobhappening voor de voedingsindustrie stond techniek centraal. Demonstraties van technische en technologische innovaties, netwerking met voedingsbedrijven en uitzendkantoren, workshops en demo's voor de derde graad van het secundair onderwijs, getuigenissen van werknemers in de voedingsindustrie en natuurlijk jobs en opleidingen.

15 West-Vlaamse bedrijven namen deel. Samen met de diverse uitzendkantoren informeerden ze over 150 vacatures, veelal nieuwe. De voedingssector is dan ook sterk geëvolueerd, met minder handenarbeid en een toegenomen automatisering van de productie.

De POM West-Vlaanderen, de Provincie West-Vlaanderen, de Academie voor de Toekomst, Syntra West, Alimento, VDAB, RESOC-SERR, RTC West-Vlaanderen, VFU, VIVES en VTI Roeselare waren de organiserende partners.

#### Quick Wins, call voor innovatieve ideeën in de sector blue energy

De POM West-Vlaanderen wil de veelbelovende sector blue energy een duw in de rug geven door samenwerking tussen bedrijven te stimuleren met het oog op innovatie.

Via de call 'Quick Wins Fabriek voor de Toekomst Blue Energy', konden bedrijven concrete projecten indienen, die als doel hebben om innovatieve ideeën tot valorisatie te brengen. De call werd gelanceerd in 2015. Aan de projectaanvraag werd wel een aantal voorwaarden gekoppeld. Zo diende onder andere de uitwerking van het product, de technologie of dienst gerelateerd te zijn aan offshorewindenergie of golf- en getijdenenergie, en diende een concreet resultaat binnen het jaar haalbaar te zijn.

De evaluatie van de ingediende projecten had plaats in 2016. Vier van de zes ingediende dossiers werden ontvankelijk verklaard. Uiteindelijk werd aan twee projecten een steunbedrag van 25.000 euro toegekend. Het gaat om de projecten NCentric MHI-Vestas en Laminaria-Multitech.

Het project NCentric MHI-Vestas van NCentric Holding NV uit Brugge betreft een offshore breedband internet. NCentric plant de installatie van een offshore basis zend- en ontvangststation op één van de Belgische Vestas turbines.



Laminaria uit Oostende en Multitech ontwikkelden een snelkoppeling tussen het vaste bodemanker en het golfenergietoestel. Deze snelkoppeling moet ontwikkeld worden voor maritieme omstandigheden en moet eenvoudig losgekoppeld kunnen worden.

#### TechnoTielt promoot de kunststof- en textielsector bij jongeren en werkzoekenden

Op 4, 5 en 6 februari 2016 vond TechnoTielt, de job- en opleidingsbeurs rond Nieuwe Materialen plaats in de Europahal in Tielt. Een mix van workshops, demonstraties bij standhouders, netwerkmomenten, getuigenissen vanuit het werkveld en jobdatings, maakte dat jong en oud de sector van de kunststoffen en synthetische materialen en zijn vele vacatures ontdekte.

31 bedrijven stelden er samen 75 vacatures voor. Ook uitzendkantoren en opleidingspartners tekenden present. In totaal bezochten 1.100 leerlingen de beurs.

Het is de tweede maal dat de POM West-Vlaanderen, de Provincie en de Stad Tielt de beurs organiseerden. De jobbeurs kaderde in de werking van de Fabriek voor de Toekomst Nieuwe Materialen. Met deze clusterwerking bundelt West-Vlaanderen de krachten van opleiding & wetenschap, industrie & overheid en zet het in op de verdere toekomstgerichte groei van de textiel- en kunststofverwerkende nijverheid.

Op de beurs informeerden de Academie voor de Toekomst en haar opleidingspartners de bezoekers over opleidingen die leiden naar een job in de kunststof- en textielsector.

De textiel- en kunststofverwerkende sector evolueert immers snel. Door de introductie van alsmaar complexere producten en technieken nemen ook de competentievereisten van huidige en toekomstige werknemers toe. De Academie voor de Toekomst en haar opleidingspartners spelen hierop in en koppelen de noden van het bedrijfsleven aan toekomstgerichte opleidingen voor werkzoekenden, werknemers en ondernemers.

De bedrijven/standhouders brachten ook machines en materialen mee en gaven demonstraties om de genodigden te laten proeven van de ervaring op de werkvloer.

[www.technotielt.be](http://www.technotielt.be)





### West-Vlaanderen krijgt erkenning van Europa

De Europese Commissie erkende West-Vlaanderen op 8 juli 2016 als 'Reference Site' binnen het 'European Innovation Partnership on Active and Healthy Ageing' (EIP on AHA). Hiermee worden de inspanningen die vanuit West-Vlaanderen worden genomen op gebied van de zorg-economie gehonoreerd.

Een 'reference site' is een inspirerend ecosysteem, dat creatieve en werkbare oplossingen aanbiedt om het leven en de gezondheid van ouderen te verbeteren. De realisatie hiervan gebeurt door een samenwerking tussen ziekenhuizen en zorgorganisaties, middenveldorganisaties, bedrijven, onderzoeksinstituten en regionale of lokale overheden. Dergelijke succesvolle samenwerkingsverbanden in andere domeinen zijn al een paar jaar actief in de Provincie West-Vlaanderen onder de naam Fabriek voor de Toekomst. De POM West-Vlaanderen paste het model van de Fabriek voor de Toekomst al met succes toe op de industriële speerpuntsectoren van West-Vlaanderen, zoals bijvoorbeeld de voeding of de machinebouw.

Ook op vlak van de ondersteuning van een haalbare, betaalbare en menselijke zorg hebben de West-Vlaamse kmo's heel wat te bieden. De combinatie van dit innovatief ondernemerschap met gedreven zorginstellingen en ondersteund door de knowhow van de West-Vlaamse academische instellingen creëert een unieke biotoop voor toekomstgerichte ontwikkelingen die een gepast antwoord kunnen bieden op de maatschappelijke uitdagingen die de vergrijzing met zich meebrengt. De erkenning als 'reference site' door de Europese Commissie is een waardering van het goede werk dat in de zorg-economie in West-Vlaanderen geleverd werd.

## Transport & Logistiek

### Strategie POM West-Vlaanderen slaat aan

De POM West-Vlaanderen startte eind 2014 de River Terminal Wielsbeke via de aanstelling van Delcatrans en Shipit als exploitanten opnieuw op. De terminal kon na twee jaar werking uitstekende resultaten voorleggen. Delcatrans stevende af op circa 12.000 TEU voor 2016 en Shipit totaliseerde ongeveer 30.000 ton, voornamelijk palletten voor Isolava. In 2017 zal de POM West-Vlaanderen via haar dochtermaatschappij RTW nv, samen met Waterwegen en Zeekanaal 1,7 miljoen euro investeren in de vernieuwing van het kaaiplateau om de efficiëntie van de overslag te verhogen.

Ook de **POM West-Vlaanderen** blikt tevreden terug op de voorbije twee jaar en wil maximaal faciliteren om activiteiten op de terminal verder te laten groeien. "River Terminal Wielsbeke is een strategische asset voor de ontsluiting van de industrie in onze regio en vormt een volwaardig alternatief voor de drukke verkeersas Antwerpen-Kortrijk, namelijk de E17", vertelt Jean de Bethune, gedeputeerde voor Economie. "Spreiding van het vervoer over verschillende modi en flexibele planning vormt de wissel op de toekomst en een deel van de oplossing voor het Vlaams mobiliteitsprobleem. Dit proces - ook wel synchromodaliteit genoemd - willen wij ondersteunen."

De POM West-Vlaanderen heeft bovendien voor de renovatie van de terminal een aanvraagdossier ingediend in het kaaimurenprogramma van Waterwegen en Zeekanaal (W&Z) en ondertussen is deze investering goedgekeurd. "De POM West-Vlaanderen zal in 2017 via haar dochtermaatschappij RTW nv, samen met W&Z, 1,7 miljoen euro investeren in de vernieuwing van het kaaiplateau zodat de overslag nog efficiënter kan gebeuren. Deze investering wordt voor 80% gedragen door Waterwegen en Zeekanaal en voor 20% door RTW nv", aldus Jean de Bethune. De POM West-Vlaanderen wil zoveel mogelijk bedrijven begeleiden naar de binnenvaart en is van plan een community op te richten om bijkomende bedrijven te stimuleren om te vervoeren via de binnenvaart en om de werking verder te monitoren.



### De POM West-Vlaanderen en Egis lanceerden Cargo Cooperation International Airport Ostend Bruges

De POM West-Vlaanderen en luchthavenuitbater Egis sloegen de handen in elkaar voor de oprichting van een 'Cargo Cooperation International Airport Ostend-Bruges'. Met dit samenwerkingsverband wil de luchthaven nieuwe vrachten aantrekken en opnieuw aanknopen met groei.

Door de adequate en efficiënte manier van werken na de aanslagen in Brussel, toen tal van vluchten naar Oostende werden omgeleid, kreeg de Oostendse luchthaven heel wat positieve feedback. De overname van brandstofleverancier Skytanking door de Russische oliegigant Tatneft opende dan weer perspectieven voor het vrachtvervoer om opnieuw concurrentieel te worden. Dit kan nieuwe trajecten voor de luchthaven genereren.

Om dit te verwezenlijken, lanceerden de POM West-Vlaanderen en Egis de *Air Cargo Cooperation Ostend-Bruges Airport*, een open en neutraal platform. Dit samenwerkingsverband bestaat uit leden uit de industrie, de expeditie, logistieke dienstverleners, goederenafhandelaars alsook intermediaire organisaties zoals Voka, FIT, Fresh Trade Belgium en de havens van Zeebrugge en Oostende.

Een aantal eerder gedetecteerde, kansrijke cargopistes zullen nu verder versneld via dit platform gerealiseerd worden. Zo zal bijvoorbeeld gefocust worden op bederfbare producten zoals vis, groenten, fruit en bloemen. De luchthaven maakt zich sterk op dat vlak over een stevige *value proposition* te beschikken, ook al door de aanwezigheid op de luchthaven van specifieke *perishable centers*. Verder beschikt de luchthaven van Oostende-Brugge ook over enkele belangrijke troeven richting e-commerce, onder meer door de onmiddellijke nabijheid en beschikbaarheid van luchthavengebonden bedrijventerreinen. Wanneer opportuun, zal ook de synergie met de zeehavens Oostende en Zeebrugge worden gezocht.

Deze pistes en andere businessopportunities moeten toelaten om opnieuw te groeien en terug aan te knopen met de vrachtcijfers uit de periode 2005-2007 toen circa 100.000 ton vracht werd getransporteerd via de luchthaven.

Via de communitywerking worden er businessopportunities gedetecteerd, discussies gefaciliteerd en concrete businesscases doorgerekend. Hiernaast wordt de *Cargo Cooperation Ostend-Bruges Airport* ook versterkt door de ontwikkeling van nieuwe marketingtools en communicatiekanalen om zich verder actief te gaan profileren in binnen- en buitenland. Indien dit platform deze verwachtingen kan waarmaken, zal ook een verdere ondersteuning via ICT onderzocht worden om uitwisseling van data en cargostromen geïntegreerd mogelijk te maken.

De POM West-Vlaanderen en Egis faciliteren en initiëren waar mogelijk de verschillende businessopportunities, maar het is de cargo cooperation zelf die het verschil moet maken.

### Arbeidsmarkt

#### Arbeidszorg bezorgt onze economie een hoge toegevoegde waarde op menselijk vlak

De Provincie West-Vlaanderen ziet Arbeidszorg als het sluitstuk van een flexibele arbeidsmarkt in West-Vlaanderen. De 30 West-Vlaamse arbeidszorginitiatieven, verenigd binnen de federatie vzw STAM, bieden dagdagelijks arbeidsmatige activiteiten met begeleiding aan, voor circa 1.000 personen met een grote afstand tot de arbeidsmarkt. Ze bezorgen de West-Vlaamse economie een hoge toegevoegde waarde op menselijk vlak. De Provincie en vzw STAM ondertekenden op 19 mei 2016 een samenwerkingsovereenkomst in het Arbeidscentrum Domino van 'De Bolster' in Kortrijk.

Voor de Provincie West-Vlaanderen omhelst Arbeidszorg het geheel van organisaties met **arbeidsmatige activiteiten** die dagelijks de regionale economie ondersteunen. Deze collectieve werkvorm bewijst al meer dan 20 jaar hoe helend en maatschappelijk zinvol het 'aanbieden van arbeidsmatige activiteiten onder begeleiding' wel is voor 'kwetsbare personen met een grote afstand tot de arbeidsmarkt'. Bovendien werkt Arbeidszorg kostenbesparend voor onze samenleving op het vlak van (geestelijke en fysieke) gezondheidszorg.

De 'activerende werkvloeren' binnen de 30 arbeidszorginitiatieven zijn een belangrijke schakel in onze West-Vlaamse arbeidsmarkt en samenleving. Zo wordt voluit ingezet op onder meer een vlotte in- en doorstroom van personen en het versterken van de samenwerking tussen de activerende werkvloeren en maatwerkbedrijven (verenigd binnen vzw 4Werk). Daarbij neemt vzw STAM een actieve sturende rol en engageert zich om de structurele Vlaamse erkenning mee te bewerkstelligen.

Arbeidszorg zorgt voor een lokale verankering van de economie. Arbeidszorgorganisaties voeren arbeidsmatige activiteiten uit, weliswaar met een hoger sociaal doel inzake welzijns- en zorgbegeleiding voor kansengroepen. *'Voor de Provincie West-Vlaanderen is Arbeidszorg een noodzakelijke schakel in het economisch proces waar eenieder een faire kans moet krijgen om aan te participeren'*, aldus Jean de Bethune, gedeputeerde voor Economie en Sociale Economie.



## 100% West-Vlaams

### Aanbod en aanbieders 100% West-Vlaams sterk toegenomen

Nog nooit waren er zoveel aanbieders van 100% West-Vlaamse geschenkmanden. Voor het eerst sinds de opstart van de werking 100% West-Vlaams, kiezen ook een aantal grotere spelers ervoor om 100% West-Vlaams op te nemen in hun productengamma.

Tijdens een korte persontmoeting met netwerklunch in het Huis van de Voeding in Roeselare op woensdag 30 november 2016 werden de verschillende aanbieders aan de pers voorgesteld.

De aanbieders van de 100% West-Vlaamse geschenkmanden zijn onder meer de 100% West-Vlaamse hoeve- en streekwinkels, de online gift shop Gift.be, de Provincie West-Vlaanderen, Westreex en 'Het beste van bij ons'.



Persontmoeting met netwerklunch in het Huis van de Voeding in Roeselare op woensdag 30 november 2016

[www.100procentwest-vlaams.be](http://www.100procentwest-vlaams.be)

## Duurzaam Ondernemen

### ESCO voor Fabrieken voor de Toekomst (ESCO4FvT)

ESCO4FvT wordt gedragen door een projectconsortium bestaande uit de POM West-Vlaanderen, het studiebureau Ingenium nv en de ESCO Veolia nv. Het consortium zal voor financiële expertise beroep kunnen doen op de medewerking van Triodos Bank. De projectduur beslaat 30 maanden. Dit partnerschap is één van de vier projectconsortia binnen het programma 'ESCO's voor kmo's' van het Agentschap Innoveren & Ondernemen met als doel de ESCO-werking bij kmo's te faciliteren.

ESCO4FvT onderzoekt op welke manier ESCO's energie-efficiëntieverhogende investeringsprojecten op vlak van nutsvoorzieningen kunnen helpen realiseren en dit hoofdzakelijk in middelgrote West-Vlaamse ondernemingen, behorend tot het actiedomein van de Fabrieken voor de Toekomst (FvT) Nieuwe Materialen, Voeding en Mechatronica & Machinebouw.

In de geselecteerde ondernemingen wordt via een traject van energiemonitoring, procesanalyse (beperkt tot de niet-kernactiviteiten van de kmo) en detectie van het energiebesparingspotentieel, invulling gegeven aan het financieel en contractueel aspect van energieprestatiecontracting (EPC). Het uiteindelijke doel is om ESCO-contracten te implementeren en de meet- en verificatietool, ontwikkeld in de loop van het project, te evalueren.

Het project is van start gegaan op 1 september 2014. Op het einde van 2016 waren er vijftien projectsamenwerkingsovereenkomsten afgesloten: zeven voedingsbedrijven, zeven bedrijven uit de sector materialen en één uit de chemie. Het energieprofiel van deze bedrijven werd onderzocht. Op basis van deze analyse werden acht bedrijven geselecteerd om verder uitgewerkt te worden. De domeinen waarop gewerkt wordt, zijn optimalisatie van productie van warmte en van koude en optimalisatie van verlichting. Voor verlichting wordt samen met ETAP Lighting nv, Vlaamse producent van verlichtingsarmaturen voor industriële toepassingen, een energieprestatiecontract uitgewerkt.

In 2016 werden vijf cases afgewerkt. In één hiervan bleek het potentieel om energetische verbeteringen uit te voeren die ook economisch te verantwoorden zijn, te beperkt om een samenwerking met een energiedienstenleverancier te verantwoorden. In de overige vier cases besloot de bedrijfsleiding om het energieprestatiecontract (EPC) niet af te sluiten. Al deze bedrijven hebben wel investeringen gedaan om de door ESCO4FvT onderzochte energieoptimalisatie te realiseren. De bedrijfsleiding werd gevraagd om hun beslissing te motiveren. Dit zijn leerpunten die opgenomen worden in het eindrapport.

Het eindrapport kan u raadplegen op:

[www.pomwvl.be/esco4FvT](http://www.pomwvl.be/esco4FvT).

### d.o.start: begeleidingstraject duurzaam ondernemen

De POM West-Vlaanderen lanceerde in 2016 d.o.start: een begeleidingstraject duurzaam ondernemen, speciaal op maat van de kmo's. Twaalf enthousiaste bedrijven engageerden zich om deel te nemen aan dit traject.



West-Vlaanderen telt heel wat kmo's die zich willen engageren om duurzaam te ondernemen, maar de stap naar certificering via het Charter Duurzaam Ondernemen net iets te zwaar vinden. Voor deze doelgroep werkte de POM West-Vlaanderen een begeleidingstraject op maat uit: **d.o.start**. Gedurende drie jaar zetten kmo's haalbare stappen op het vlak van people, planet en prosperity. Daarbij kunnen ze rekenen op de expertise van ervaren deskundigen en deelnemers aan het West-Vlaams Charter Duurzaam Ondernemen, om eigen duurzaamheidsacties uit te rollen.

In totaal namen twaalf bedrijven deel aan het begeleidingstraject:

CLEM uit Kortrijk, DELAVI uit Tielt, DELINO uit Knokke-Heist, DE AARDAPPELHOEVE uit Tielt, FRIBONA uit Oostkamp, HOTEL BERO uit Oostende, ISOLINVEST uit Deerlijk, MINNE NV uit Ieper, PANELTIM uit Lichtervelde, TALENT BVBA uit Harelbeke, VERILIN uit Heule en EXTREMIS uit Poperinge.

Het driejarige traject voor deze deelnemers wordt verdergezet.

[www.pomwvl.be/dostart](http://www.pomwvl.be/dostart)

#### Waterstofregio 2.0: kansen voor West-Vlaanderen

Meer dan 100 deelnemers uit ondernemingen, onderwijs en (lokale) besturen namen op 14 december 2016 deel aan het seminarie 'Waterstofregio 2.0: kansen voor West-Vlaanderen' in Kortrijk Xpo. De opportuniteiten die het project Waterstofregio 2.0 (Interreg VA Vlaanderen-Nederland) voor West-Vlaanderen biedt, werden toegelicht. De POM West-Vlaanderen is partner in dit ambitieus driejarig project.



Het werd snel duidelijk dat het linken van de waardeketen van waterstof aan de West-Vlaamse economie tal van mogelijkheden biedt: opwekking van waterstof in de West-Vlaamse havens als grootschalige buffer voor windenergie op zee, gebruik van waterstof als alternatieve milieuvriendelijke brandstof voor heftrucks, vuilnis- en vrachtwagens, bussen en personenwagens en het bundelen van de krachten met de sector van mechatronica en machinebouw in waterstoftechnologie. Het zijn maar enkele voorbeelden van mogelijke toekomstperspectieven. Kansen bij de vleet

#### Lancering BISEPS: EU ondersteunt koolstofreductie in het bedrijfsleven

BISEPS is een project dat kadert binnen het Europese Interreg 2 Zeeën programma, en invulling geeft aan de prioriteit 'low carbon technologies'. BISEPS staat voor Business Clusters Integrated Sustainable Energy Packages en loopt van 1 mei 2016 tot 30 april 2020.

Het project heeft als algemene doelstelling om de productie van hernieuwbare energie op bedrijven-

terreinen te vergroten door energetische synergieën tussen bedrijven te creëren en (gezamenlijke) investeringen in middelgrote technologieën (onder meer windmolens, zonnepanelen, smart grids) te faciliteren. Uiteindelijk zullen tien businesscases op bedrijventerreinen in de projectregio geïdentificeerd en voorbereid worden. Om de optimale low carbon-oplossingen op niveau van het bedrijventerrein te bepalen, zal een BISEPS-model ontwikkeld worden. In België zal het project zich richten op meer duurzame energieproductie met kmo's op de bedrijventerreinen Kortrijk-Noord, Harelbeke-Zuid en Waregem-Zuid, maar ook in gebieden met een energie-intensieve productie langs het kanaal Roeselare-Ooigem.

BISEPS wordt geleid door projectcoördinator Leiedal, samen met zeven andere partners uit België, Frankrijk, Nederland en het Verenigd Koninkrijk: WVI, de POM West-Vlaanderen, UGent, Métropole Européenne de Lille, Centre de développement des eco-entreprises, Municipality Breda, West Sussex County Council.

[www.biseps.eu](http://www.biseps.eu)

#### MOBILINNOVATION 2016: innovatieve mobiliteit voor truck en bus

Op 14 december 2016 organiseerden de POM West-Vlaanderen en Busworld Academy in samenwerking met Febetra en Gas.be, de tweede editie van het MVO-event MOBILINNOVATION. Dit evenement had plaats in het Meeting Center in Kortrijk Xpo.



Deze editie belichtte de kansen en risico's voor de keuze van CNG/LNG. In het eerste gedeelte van het event werden de perspectieven voor CNG/LNG toegelicht op de Europese markt. Vervolgens kwamen de belangrijke aandachtspunten bij de aankoop van een CNG-voertuig aan bod. Wat de bevoorradings betreft, gaf aardgasleverancier Fluxys daarna een overzicht van de huidige situatie in België, gevolgd door praktijkgetuigenissen van de lokale verdelers.

Na de pauze waren er panelgesprekken met transporteurs, constructeurs en vervoerders.

Op korte termijn wordt het gebruik van CNG/LNG genoemd als een haalbaar alternatief in de zoektocht naar "zero-emission" in het vracht- en personenvervoer. Het belang van de samenwerking van de volledige logistieke keten en de ondersteuning met passende maatregelen door de overheid blijven essentieel. De brandstof van de toekomst kan echter nog niet eenduidig vastgelegd worden.

In 2018 wordt een derde editie van MOBILINNOVATION gepland.

## Data, Studie & Advies

### West-Vlaanderen Ontcijferd - sociaaleconomisch profiel van de provincie, editie 2016'

Het West-Vlaamse sociaaleconomische landschap ontleed in duidelijk cijfermateriaal, is een exclusieve publicatie die de POM West-Vlaanderen jaarlijks opmaakt. Thema's als demografie, huisvesting en ruimtelijke ordening, welvaart, arbeidsmarkt en opleiding, en indicatoren van economische activiteit en sectoren komen in West-Vlaanderen Ontcijferd - editie 2016 uitvoerig aan bod. Daarnaast belicht de publicatie ook de sociaaleconomische evolutie van West-Vlaanderen binnen Vlaanderen.

West-Vlaanderen Ontcijferd vormt de basis om West Deal, het strategisch economische beleidsplan van de Provincie, te onderbouwen en de effecten ervan af te toetsen.

'West-Vlaanderen Ontcijferd - Sociaaleconomisch profiel van de Provincie - editie 2016' bestaat uit twee delen. Het eerste deel van de publicatie bevat figuren, tabellen en kaarten met beknopte toelichting; het tweede deel bevat meer uitgebreide tabellen tot op gemeentelijk niveau.

De belangrijkste sociaaleconomische indicatoren zijn gebundeld in een aparte folder met een vergelijking tussen West-Vlaanderen en het Vlaamse gewest.

[www.pomwvl.be/west-vlaanderen-ontcijferd](http://www.pomwvl.be/west-vlaanderen-ontcijferd)





West-Vlaanderen,  
ondernemen op **hoog niveau**





Koning Leopold III-laan 66, B-8200 Brugge  
info@pomwvl.be | T +32 50 14 01 50

Meer info en activiteiten via  
[www.pomwvl.be](http://www.pomwvl.be)  
 @pomwvl

