

Tewerkstelling en participatie van personen uit de kansengroepen in West-Vlaanderen, editie 2016 - Analyse data 2014

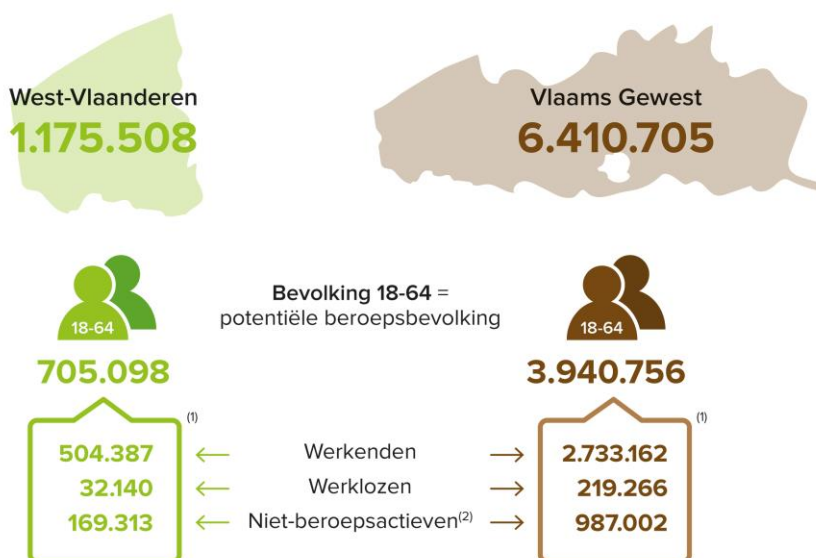
1. Bevolking en beroepsbevolking

Op 1 januari 2014 werden er in West-Vlaanderen 1.175.508 inwoners geteld (zie figuur 1). 705.098 West-Vlamingen of 60% van de totale West-Vlaamse bevolking was op beroepsactieve leeftijd (tussen 18 en 64 jaar). Zij vertegenwoordigen de potentiële beroepsbevolking.

De potentiële beroepsbevolking kan volgens het criterium van economische activiteit opgesplitst worden in drie socio-economische groepen: werkenden (71,4%), werklozen (4,6%) en niet-beroepsactieven (24%). Deze laatste groep omvat oudere werklozen met vrijstelling, studenten, bruggepensioneerden, arbeidsgehandicapten, ...

In Vlaanderen werden er in verhouding iets minder werkenden (69,3%) en iets meer werklozen (5,6%) en niet-beroepsactieven (25,1%) geteld in de bevolking van 18 tot 65 jaar.

Figuur 1: Bevolking en beroepsbevolking, West-Vlaanderen en Vlaams Gewest.



⁽¹⁾ De som wijkt af van het totaalcijfer door andere bron en verschillend moment van registratie.

⁽²⁾ Oudere werklozen met vrijstelling, studenten, bruggepensioneerden, arbeidsgehandicapten, ...

Bron: FOD Economie (ADSEI), Steunpunt WSE, Verwerking: POM West-Vlaanderen.

De verhouding van het aantal werkenden op de totale beroepsbevolking bepaalt de werkzaamheidsgraad. De Vlaamse overheid heeft de ambitie om tegen 2020 een werkzaamheidsgraad van 76% te halen. De werkzaamheidsgraad in West-Vlaanderen (71,5%) is in 2014 hoger dan deze in Vlaanderen (69,4%) maar 4,5%-punt lager dan de doelstelling 2020 die wordt nagestreefd door Vlaanderen (zie figuur 2).

De werkloosheidsgraad wordt bepaald door het aantal werklozen uit te drukken ten opzichte van de werkelijke beroepsbevolking (de werkenden en werklozen). West-Vlaanderen (6%) kent een lagere werkloosheidsgraad dan Vlaanderen (7,4%).

Dat de arbeidsmarkt in West-Vlaanderen krappere is dan gemiddeld in Vlaanderen, blijkt ook uit het aantal niet-werkende werkzoekenden per openstaande vacature: in Vlaanderen zijn dat er gemiddeld 10,2 tegenover slechts negen in West-Vlaanderen.

Figuur 2: Arbeidsmarktindicatoren, West-Vlaanderen en Vlaams Gewest.



⁽¹⁾ Beroepsbevolking = werkenden + werklozen

Bron: Steunpunt WSE, VDAB, Verwerking: POM West-Vlaanderen.

2. Werkzoekenden en kansengroepen in West-Vlaanderen

In 2014 telde West-Vlaanderen 34.588 niet-werkende werkzoekenden (nwwz) (zie figuur 3). Dit komt overeen met 14,8% van het Vlaamse totaal (233.349 nwwz).

Figuur 3: Aantal niet-werkende werkzoekenden, West-Vlaanderen en Vlaams Gewest.



Bron: VDAB, Verwerking: POM West-Vlaanderen.

Een aantal werkzoekenden hebben het extra moeilijk om een job te vinden op de reguliere arbeidsmarkt. De VDAB definieert vier categorieën van werkzoekenden die moeilijk te plaatsen zijn¹: allochtonen, laaggeschoolden, personen met een arbeidshandicap en ouderen (50 jaar of ouder). In de beleidsnota sociale economie 2014-2019 focust de Vlaamse Regering op drie specifieke doelgroepen, met name jongeren, 55-plussers en personen met een arbeidshandicap.

De POM West-Vlaanderen vertrekt voor haar inventaris van de vier categorieën die de VDAB definieert en voegt daar nog volgende drie categorieën aan toe: jongeren (min-25-jarigen) en langdurige werkzoekenden meer dan twee jaar en meer dan vijf jaar.

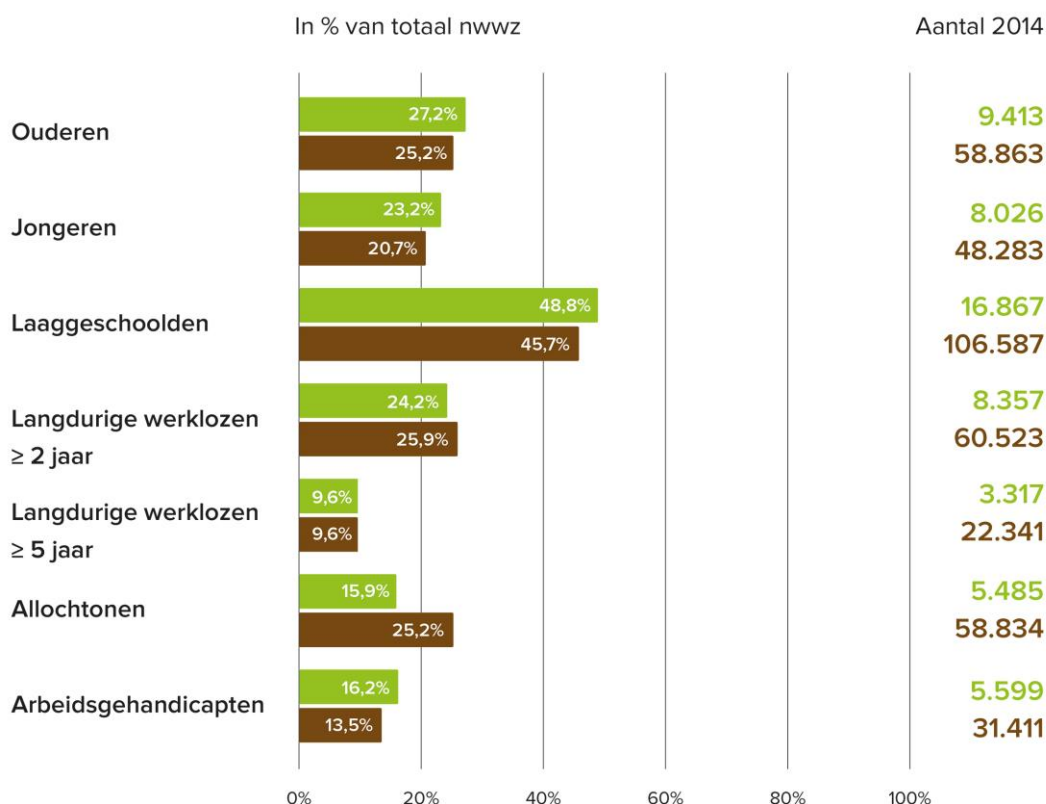
Van alle categorieën 'kansengroepen' maken de laaggeschoolden veruit de grootste groep uit, maar hun aandeel nam de voorbije jaren gestaag af en zakte in 2014 voor het eerst onder de 50%-grens (zie figuur 4). Toch zijn ook in 2014 de laaggeschoolden in West-Vlaanderen nog steeds sterker vertegenwoordigd in de werkloosheidscijfers dan in Vlaanderen het geval is.

Naast de laaggeschoolden nemen ook de arbeidsgehandicapten, de jongeren en de ouderen een groter aandeel in van het totale aantal nwwz in West-Vlaanderen dan in het Vlaamse Gewest het geval is.

De meeste niet-werkende werkzoekenden worden in West-Vlaanderen geteld bij de laaggeschoolden (16.867 nwwz). Op de tweede plaats staan de ouderen (9.413 nwwz). De top drie wordt afgesloten met de werkzoekenden die langer dan twee jaar werkloos zijn (8.357). De jongeren volgen kort daarna (8.026 nwwz). Pas op de vijfde plaats vinden we de arbeidsgehandicapten terug; in absolute cijfers gaat het om 5.599 nwwz of 17,8% van het Vlaamse totaal (31.411 nwwz met een arbeidshandicap).

¹ <https://www.vdab.be/cvs/kansengroepen.shtml>

Figuur 4: Kansengroepen (aantal en in % van totaal aantal nwwz), West-Vlaanderen en Vlaams Gewest.



Bron: VDAB, Verwerking: POM West-Vlaanderen.

Tussen 2013 en 2014 is het aantal niet-werkende werkzoekenden toegenomen met 5,9% in West-Vlaanderen en met 5,2% in Vlaanderen (zie tabel 1).

Voor een aantal categorieën van kansengroepen is de groei van het aantal nwwz groter dan de groei van alle nwwz samen. Dat is in West-Vlaanderen duidelijk het geval bij de langdurige werklozen - zowel meer dan vijf jaar (+13,8%) als meer dan twee jaar (+11,1%) -, bij de oudere werklozen (+10,1%), en in mindere mate ook bij de allochtonen (+6,5%).

Voor drie categorieën van kansengroepen is de toename van het aantal nwwz tussen 2013 en 2014 in West-Vlaanderen groter dan deze in Vlaanderen. Dit is het geval bij de allochtonen (+6,5% in West-Vlaanderen en +3,7% in Vlaanderen), de jongeren (+1% tegenover -1,7%) en de laaggeschoolden (+3,1% tegenover +2%).

Tabel 1: Evolutie van het aantal niet-werkende werkzoekenden naar kansengroep, West-Vlaanderen en Vlaams Gewest, 2013-2014.

	West-Vlaanderen			Vlaams Gewest		
	2013	2014	Evolutie 2013-2014	2013	2014	Evolutie 2013-2014
Ouderen (>= 50 jaar)	8.551	9.413	+10,1%	52.910	58.863	+11,3%
Jongeren (< 25 jaar)	7.947	8.026	+1,0%	49.140	48.283	-1,7%
Laaggeschoolden	16.357	16.867	+3,1%	104.483	106.587	+2,0%
Langdurige werklozen (>= 2 jaar)	7.519	8.357	+11,1%	54.198	60.523	+11,7%
Langdurige werklozen (>= 5 jaar)	2.915	3.317	+13,8%	19.184	22.341	+16,5%
Allochtonen	5.150	5.485	+6,5%	56.757	58.834	+3,7%
Arbeidsgehandicapten	5.285	5.599	+5,9%	29.220	31.411	+7,5%
Alle nwwz	32.649	34.588	+5,9%	221.901	233.349	+5,2%

Laaggeschoold: geen diploma hoger secundair onderwijs, inclusief middenstandsopleiding en deeltijds beroepssecundair onderwijs.

Allochtoon: origine buiten EU-27 en EVA-landen.

Niet-werkende werkzoekenden met een arbeidshandicap:

- nwwz met Vlaams Fondserkenning inzake tewerkstelling;
- nwwz uit het buitengewoon onderwijs;
- nwwz met beperkte of zeer beperkte geschiktheid.

Bron: VDAB, Verwerking: POM West-Vlaanderen.

3. De participatieladder

Om de tewerkstelling en de arbeidsmatige participatie van kansengroepen grafisch voor te stellen, en de diverse tewerkstellingsmaatregelen waarmee dit gebeurt te ordenen, introduceert de POM West-Vlaanderen voor de cijfergegevens 2014 voor het eerst de participatieladder.

De participatieladder is een Nederlands instrument² dat vertaald werd naar de Vlaamse context en als beleidskader werd gebruikt in het decreet 'Werk- en Zorgtrajecten'. Elke trede weerspiegelt een bepaald participatieniveau van volwassenen in de maatschappij³. De POM West-Vlaanderen heeft ervoor gekozen om de participatieladder niet visueel voor te stellen als een ladder of een trap, vanuit de overweging dat er zich dan steeds mensen *onderaan* de ladder bevinden. Vandaar dat er in de infographic voor een vrije visuele vertaling werd gekozen.

Op treden 5 en 6 vinden we participatievormen terug op basis van een arbeidsovereenkomst, 'tewerkstellingsplaatsen' (zie figuur 5).

Treden 1 tot en met 4 zijn 'participatieplaatsen': hierop staan alle jongeren, volwassenen en ouderen tussen 18 en 64 jaar die in meer of mindere mate participeren in de maatschappij (treden 1 en 2) en/of op de arbeidsmarkt (arbeidsmatige participatie op treden 3 en 4), evenwel zonder arbeidsovereenkomst.

De cijfers per trede geven het aantal bezette plaatsen weer, uitgedrukt in aantal personen⁴. Deze aantallen betreffen een toestand of jaargemiddeld cijfer. In wezen is de participatieladder een dynamisch instrument: volwassenen kunnen klimmen of dalen op de ladder, afhankelijk van hun groeipotentieel, persoonlijke en competentieontwikkeling en omgevingsfactoren of andere factoren.

Er wordt gestreefd naar een optimale participatie van alle betrokkenen (rekening houdende met ieders mogelijkheden, ondanks hun beperkingen).

Voor een gedetailleerde uitleg over de zes treden verwijzen we naar de infographic en de beschrijvende nota over de treden en haar werkvormen.

Figuur 5: Tewerkstellings- en participatieplaatsen op de participatieladder.

Trede 6	Betaald werk	Tewerkstellingsplaatsen (met arbeidsovereenkomst)	Tewerkstelling en participatie van personen met een afstand tot de arbeidsmarkt
Trede 5	Betaald werk met ondersteuning	Participatieplaatsen (zonder arbeidsovereenkomst)	
Trede 4	Tijdelijke activerende trajecten		
Trede 3	Arbeidsmatige activiteiten onder begeleiding		
Trede 2	Sociale contacten buitenshuis		
Trede 1	Contacten beperkt tot de huiselijke kring		

² Van Gent, Van Horsen, Mallee & Slotboom, 2008 en Dorschiedt & Heida, z.j.

³ Hierin verschillen we van Vlaanderen dat een rendementsperspectief hanteert in zijn conceptnota 'naar een nieuw ondersteuningskader binnen sociale economie' van 30 oktober 2015.

⁴ Een job of participeren in een tijdelijk activerend traject hoeft niet noodzakelijk een voltijdse job te zijn om als persoon uit de kansengroepen het gevoel te hebben volwaardig te participeren aan de samenleving en arbeidsmarkt. Alle tewerkstellings- en participatiecijfers worden daarom in eerste instantie in personen uitgedrukt (waar beschikbaar, wordt in de Excel-bijlage ook het aantal VTE opgegeven).

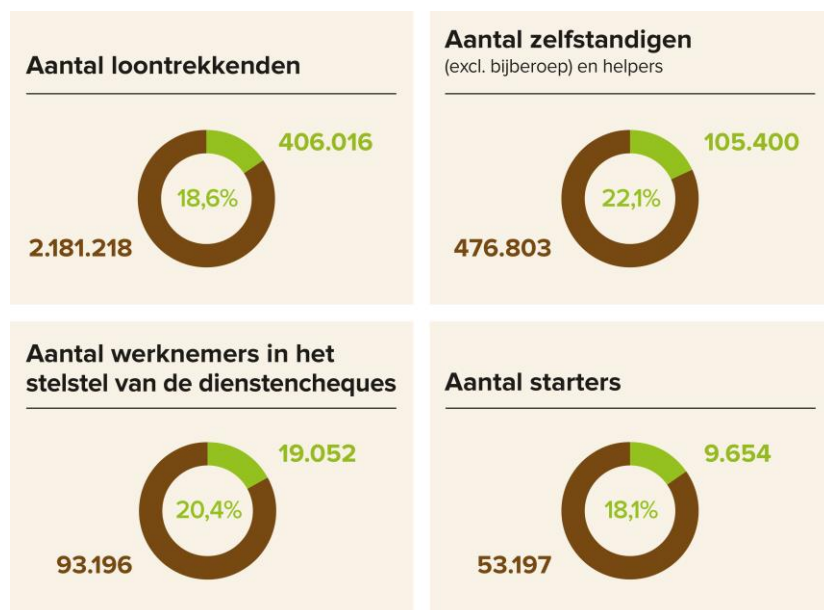
4. Betaald werk (tewerkstellingsplaatsen op treden 5 en 6)

Op 31 december 2013 waren er in West-Vlaanderen 105.400 personen aan het werk als zelfstandige en 406.016 als loontrekkende (op treden 5 en 6). Dit aantal tewerkstellingsplaatsen komt overeen met respectievelijk 22,1% en 18,6% van alle zelfstandige en loontrekkende tewerkstelling in het Vlaams Gewest (zie figuur 6).

9.654 zelfstandigen in West-Vlaanderen zijn in de loop van 2014 met hun activiteit gestart.

Heel wat bezoldigde activiteit werd gecreëerd binnen het stelsel van de dienstencheques: 19.052 werknemers of bijna 1 op 20 van alle loontrekkenden in West-Vlaanderen zijn tewerkgesteld in de dienstencheque-economie.

Figuur 6: Aantal loontrekkenden, zelfstandigen en starters, West-Vlaanderen en Vlaams Gewest.



Bron: RSZ, RSVZ, RVA, Verwerking: POM West-Vlaanderen.

In West-Vlaanderen vertegenwoordigen de tertiaire en de quartaire sector⁵ elk 36,1% van het totaal aantal loontrekkenden (zie figuur 7). 27,2% van alle loontrekkenden in West-Vlaanderen is tewerkgesteld in de industrie of bouw en 0,6% in de landbouw. In vergelijking met Vlaanderen is er in West-Vlaanderen relatief gezien meer tewerkstelling in de industrie maar is er evenwel heel wat minder werkgelegenheid in de tertiaire sector. Deze sector is met 36,1% van alle bezoldigde tewerkstelling in vergelijking met Vlaanderen (42,2%) ondervertegenwoordigd.

Figuur 7: Bezoldigde tewerkstelling naar sector, West-Vlaanderen en Vlaams Gewest.



Bron: RSZ, Verwerking: POM West-Vlaanderen.

41.692 personen of 10% van alle loontrekkenden in West-Vlaanderen oefenen een **betaalde job** uit **mét een of andere vorm van ondersteuning** die gekoppeld is aan hun persoonlijke kenmerken. Het zijn personen die omwille van persoonsgebonden kenmerken moeilijkheden ondervinden om op trede 6 te functioneren. Om de toegang tot de arbeidsmarkt of een betaalde job te vergemakkelijken, ontvangt de werkgever een financieel voordeel ter compensatie van zijn extra inspanningen en het mogelijke rendementsverlies.

Van de 41.692 personen op trede 5 (zie figuur 8) worden er 6.145 of 14,7% collectief tewerkgesteld via 'collectief maatwerk' of 'lokale diensteneconomie', twee werkvormen voor personen met een geïndiceerde begeleidingsnood, binnen het beleidsdomein sociale economie.

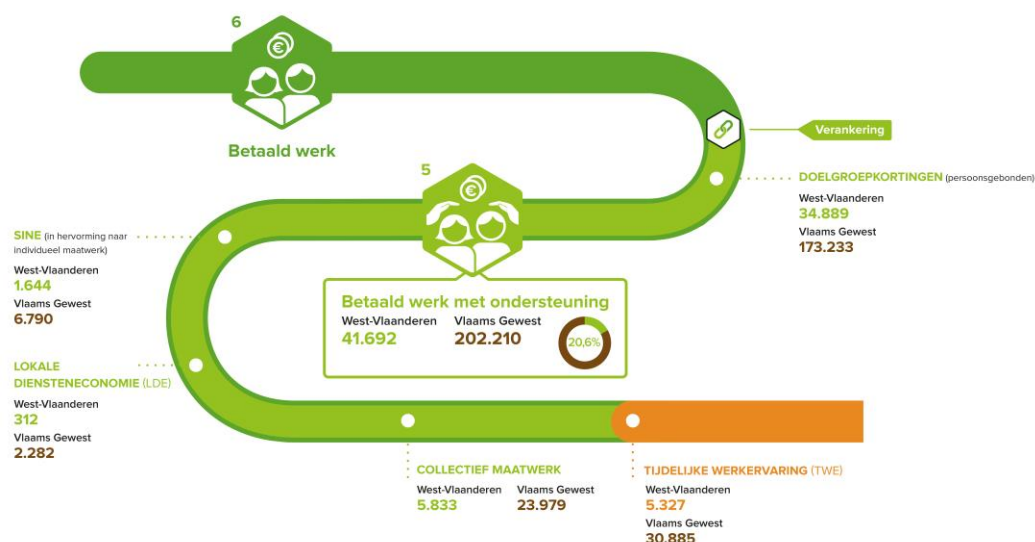
Het leeuwendeel van de loontrekkenden op trede 5 wordt echter individueel ingeschakeld via de doelgroepkortingen en individueel maatwerk (beleidsdomein Werk en Sociale Economie, nu nog SINE). In totaal gaat het om 35.547⁶ werknemers wat overeenkomt met 85,3% van alle loontrekkenden op trede 5.

De overige 90% van alle loontrekkenden in West-Vlaanderen heeft een **betaalde job zónder ondersteuning** op trede 6. Niettegenstaande er voor deze werknemers geen persoonsgebonden ondersteuning van toepassing is, kan de werkgever in veel gevallen wél genieten van een economisch gestoelde korting gekoppeld aan de kenmerken van de werkgever of de sector. Zo wordt er voor twee derde van alle bezoldigde werknemers (trede 5 en 6), aan de werkgever, een niet-persoonsgebonden vermindering op de patronale RSZ-bijdragen verleend. In die zin zijn ook twee op de drie werknemers op trede 6 *gesubsidieerde* werknemers.

⁵ Tertiaire sector: commerciële dienstverlening (onder andere groothandel, kleinhandel, transport, logistiek en post, horeca, telecommunicatie, informatica, ...). Quartaire sector: niet-commerciële dienstverlening (onder andere openbaar bestuur, onderwijs, menselijke gezondheidszorg, maatschappelijke dienstverlening, kunst, amusement en recreatie, ...).

⁶ Bemerking: slechts 40% van SINE wordt in de berekening meegenomen; dit percentage komt overeen met het geraamde gedeelte van SINE dat buiten BW, SW en LDE valt.

Figuur 8: Treden 5 en 6 van de participatieladder, West-Vlaanderen en Vlaams Gewest.



Bron: Diverse, Verwerking: POM West-Vlaanderen.

Bemerkingen:

- We verwachten voor de komende jaren dat het aantal personen uit de kansengroepen op trede 5 sterk zal schommelen gezien de vele beleidswijzigingen (regulariseren gescó's, afschaffing RSZ-korting langdurig werklozen, ...) en de gevolgen van de zesde staathervorming (van kracht sinds 1 juli 2014) (cf. Annex Beleid en schema).
- Binnen de hervorming van de decreten collectief maatwerk en lokale diensteneconomie is er veel aandacht voor doorstroom van werknemers naar het reguliere circuit. Dit betekent dat er voor de werknemers binnen collectief maatwerk en lokale diensteneconomie een grote focus is op doorstroom naar trede 6. Om dit mogelijk te maken, besteedt 4Werk vzw⁷ met de logistieke en financiële steun van de POM en de Provincie West-Vlaanderen veel aandacht aan enclavewerk waarbij een ploeg werknemers met een arbeidsbeperking, onder permanente begeleiding van een maatwerkbedrijf (beschutte of sociale werkplaats), komt (mee)werken op de werkvloer van een regulier bedrijf. 4Werk vzw streeft naar 20% enclavetewerkstelling tegen 2019. Op dit moment vindt naar schatting reeds 11% van de doelgroeptewerkstelling van de maatwerkbedrijven plaats op de werkvloer van de klant via de enclaveformule.

⁷ 4Werk vzw groepeert de voormalige acht beschutte en twintig sociale werkplaatsen in West-Vlaanderen.

5. Tewerkstelling en arbeidsmatige⁸ participatie van personen met een afstand tot de arbeidsmarkt

Op trede 3, 4 en 5 vinden we de **personen met een afstand tot de arbeidsmarkt** terug die arbeidsmatig participeren aan de maatschappij, hetzij via een arbeidsovereenkomst waarbij er voor de werkgever een persoonsgebonden ondersteuning is voorzien (trede 5), hetzij binnen een andere regeling waarbij er voor de organisatie die de personen begeleiden een financiële tegemoetkoming is voor hun diensten⁹ (trede 3 en 4).

Op **trede 5** worden 41.692 personen met een arbeidsovereenkomst geteld voor wie de werkgever een financieel voordeel ontvangt ter compensatie van zijn extra inspanningen om deze persoon aan te werven en in dienst te houden (zie punt 4.).

Trede 4 is een tijdelijke activeringstrede voor mensen zonder arbeidscontract. In West-Vlaanderen gaat het om 5.955 personen (zie figuur 9) met nood aan begeleiding (een combinatie van werk-, welzijns- en zorgbegeleiding), die door het volgen van dit tijdelijke traject (opnieuw) een stap kunnen zetten naar betaald werk. Ze participeren via een tijdelijk statuut binnen een reële arbeidsmarktomgeving, met als doel competenties en werkervaring op te doen om obstakels die een instroom naar trede 5 of 6 alsnog verhinderen, weg te werken. Dit gebeurt via de Tijdelijke Werkervaringstrajecten (5.327 personen), binnen het stelsel 'leren en werken' (429 jongeren), via doorstroom uit arbeidszorg (143 trajecten) en door de begeleidingstrajecten van de West-Vlaamse activiteitencoöperatie Starterslabo (56 begeleide starters).

Waar mensen op trede 5 over een arbeidscontract beschikken (en aldus werknemers zijn), zitten mensen in trede 4 in 'competentieversterkende trajecten', in een opleidingsgegeven als het ware¹⁰ met als perspectief binnen maximum twee jaar door te stromen naar trede 5 of 6. Bij personen op trede 4 is er geen sprake van een (blijvende) arbeidsbeperking of (blijvende) nood aan een aangepaste werkomgeving en/of voortdurende ondersteuning en begeleiding op de werkvloer.

Op **trede 3** situeren zich de mensen die arbeidsmatige activiteiten verrichten zonder arbeidscontract en onder begeleiding (een combinatie van welzijns- en zorgbegeleiding). In West-Vlaanderen gaat het om 903 personen met een nood aan een combinatie van werk en welzijn of zorg. Deze mensen staan een stap verder van betaalde arbeid dan de mensen die op trede 4 staan; betaalde arbeid is op middellange termijn niet mogelijk. Hier bevinden zich de 'arbeidsmatige activiteiten' zoals geformuleerd binnen het decreet 'Werk- en Zorgtrajecten' (voorheen arbeidszorg genaamd).

Waar we spreken over 'werknemers' binnen trede 5, 'mensen in (tijdelijke) opleiding'¹¹ in trede 4, bevinden de personen in trede 3 zich in een *vrijwilligersstatuut*. Zij ontvangen immers geen loon. Vaak ontvangt men een tussenkomst in de kosten (vrijwilligersvergoeding) van 1 euro/uur.

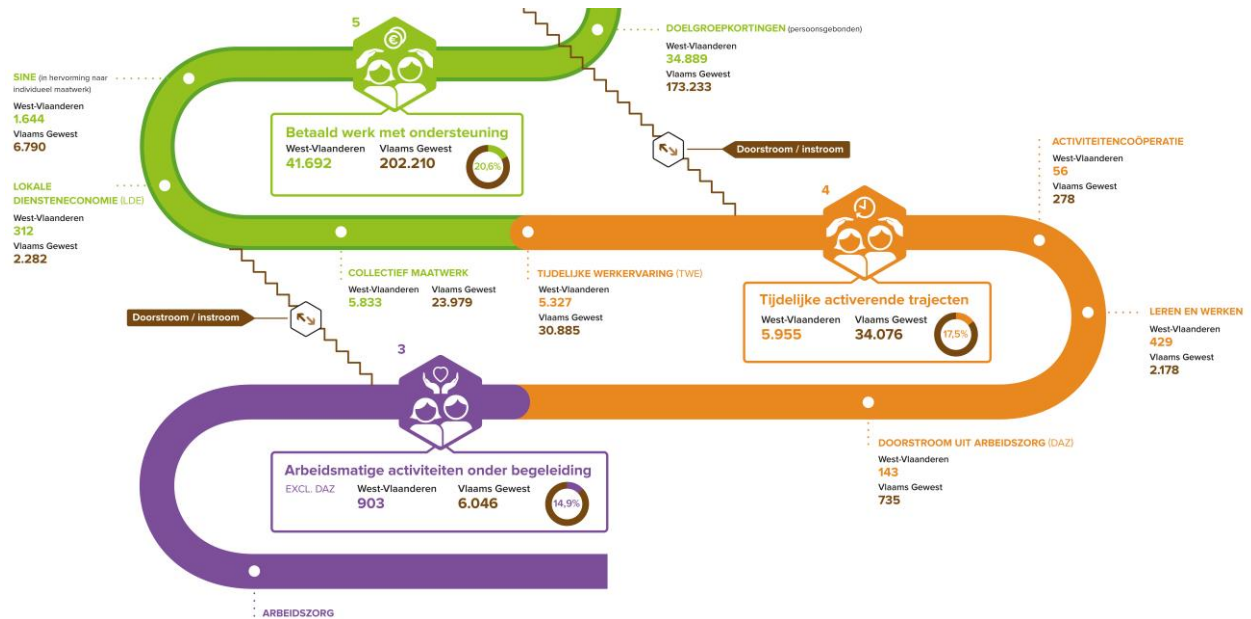
⁸ De participatieplaatsen vinden we terug op treden 4, 3, 2 en 1 van de participatieladder. Op treden 4 en 3 vinden we arbeidsmatige participatie terug: een combinatie van werk of arbeidsmatige activiteiten met welzijns- en zorgbegeleiding. Op treden 2 en 1 is dit minder of niet het geval. Mensen op trede 2 hebben voornamelijk sociale contacten buitenshuis en nemen deel aan georganiseerde activiteiten van sociaal-culturele verenigingen, lokale dienstencentra, verenigingen waar armen het woord nemen, ... Het gaat hierbij om ontmoeting en bezigheid. Mensen die op trede 1 staan hebben enkel sociale contacten in de huiselijke kring of in de welzijns- of zorginstelling waar ze verblijven.

⁹ Dit gaat op vandaag - spijtig genoeg - niet op voor alle organisaties. Er zijn een aantal arbeidszorginitiatieven die op vandaag geen Vlaamse betoelaging ontvangen voor hun aanbod van arbeidsmatige activiteiten onder welzijns- en zorgbegeleiding.

¹⁰ Met uitzondering van de personen in art. 60 §7 en art. 61 (zie hiervoor Annex Beleid).

¹¹ Zie voetnoot 8.

Figuur 9: Treden 3, 4 en 5 van de participatieladder, West-Vlaanderen en Vlaams Gewest.



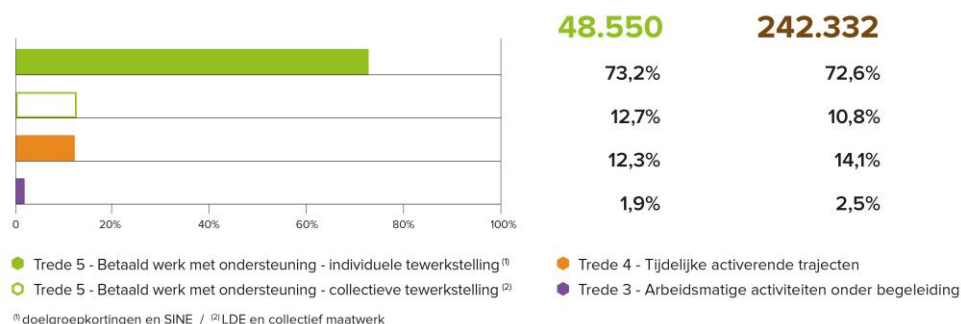
Bron: Diverse, Verwerking: POM West-Vlaanderen.

In totaliteit gaat het om 48.550 personen, met een zekere afstand tot de reguliere arbeidsmarkt, die in 2014 dankzij één of andere tewerkstellings- of activeringsmaatregel economisch of arbeidsmatig geactiveerd werden in West-Vlaanderen.

De ingenomen tewerkstellings- en participatieplaatsen voor mensen met een afstand tot de arbeidsmarkt (treden 5, 4, 3) vertegenwoordigen samen 12% van alle bezoldigde arbeidsplaatsen in de provincie West-Vlaanderen. Deze verhouding is voor West-Vlaanderen (12%) net iets meer dan gemiddeld voor Vlaanderen (11,1%).

Van alle gerealiseerde tewerkstelling en participatie van kansengroepen vertegenwoordigt trede 5 veruit de grootste aantallen (85,9%, zie figuur 10) gevolgd door trede 4 (met 12,3%) en afsluitend met de plaatsen op trede 3 (1,9%).

Figuur 10: Tewerkstellings- en participatieplaatsen voor personen uit de kansengroepen, West-Vlaanderen en Vlaams Gewest.



Bron: diverse, Verwerking: POM West-Vlaanderen.

Alle tewerkstellings- en activeringsmaatregelen (met uitzondering van de activiteitencoöperatie¹²) zijn op vandaag onderhevig aan Vlaamse beleidswijzigingen (zie Annex Beleid). Ofwel zijn er goedgekeurde conceptnota's, ofwel gestemde decreten met/zonder of zelfs geschorste uitvoeringsbesluiten, ... Dat alles maakt het werken aan de verhoging van tewerkstelling en participatie van kansengroepen aan de arbeidsmarkt er niet makkelijker op.

In 2014, in vergelijking met 2013, is de tewerkstelling en arbeidsmatige participatie van personen uit de kansengroepen in West-Vlaanderen toegenomen met 3.158 personen of +7% van 45.392 in 2013 naar 48.550 in 2014 (zie tabel 2).

Deze toename is vooral te schrijven op het conto van trede 5 (+8,6%) met opvallende uitschieters voor VOP en RSZ-korting langdurige werklozen.

Op trede 4 daalde in West-Vlaanderen het aantal participatieplaatsen voor kansengroepen met 2,9%, tegenover een groei van 1,4% in Vlaanderen. Trede 3 groeide in West-Vlaanderen aan met 1,8% tegenover maar liefst 13,3% in Vlaanderen.

Op trede 5 valt vooral de daling op binnen lokale diensteneconomie: van 348 personen in 2013 naar 312 in 2014.

Tussen 2013 en 2014 nam het aandeel van trede 5 in de totale tewerkstelling en participatie van kansengroepen in West-Vlaanderen toe van 84,5% naar 85,9% terwijl het relatieve belang van trede 4 kleiner werd (van 13,5% naar 12,3%) en het aandeel van trede 3 nagenoeg status-quo bleef (2% en 1,9%).

¹² Ook voor de activiteitencoöperatie is er intentie tot beleidswijziging voor het jaar 2016.

Tabel 2: Tewerkstelling en participatie van personen uit de kansengroepen, West-Vlaanderen en Vlaams Gewest, 2013-2014.

		West-Vlaanderen		Vlaams Gewest		Aandeel West-Vlaanderen in Vlaams Gewest		Evolutie 2013-2014	
		2013	2014	2013	2014	2013	2014	West-Vlaanderen	Vlaams Gewest
TREDE 5 - BETAALD WERK MET ONDERSTEUNING	(f)	38.374	41.692	183.907	202.210	20,9%	20,6%	8,6%	10,0%
Doelgroepkortingen	a + c + d + e + f	31.557	34.889	154.528	173.233	20,4%	20,1%	10,6%	12,1%
- Vlaams doelgroepenbeleid	a + c + d	27.384	29.929	127.831	142.535	21,4%	21,0%	9,3%	11,5%
VOP	a	2.297	2.707	10.454	12.126	22,0%	22,3%	17,8%	16,0%
Vlaamse tewerkstellingspremie 50+	b	716	735	3.149	3.130	22,7%	23,5%	2,7%	-0,6%
RSZ-korting 54-plus	c	20.793	22.779	100.900	112.832	20,6%	20,2%	9,6%	11,8%
RSZ-korting jongeren	d	4.294	4.443	16.477	17.577	26,1%	25,3%	3,5%	6,7%
- RSZ-korting langdurige werklozen	e	2.982	3.758	19.862	23.383	15,0%	16,1%	26,0%	17,7%
- Gesco (o.a. BKO)	f	1.191	1.202	6.835	7.315	17,4%	16,4%	0,0%	0,0%
SINE (in hervorming naar Individueel maatwerk)	g	1.698	1.644	7.057	6.790	24,1%	24,2%	-3,2%	-3,8%
Lokale diensteneconomie (LDE)	h	348	312	2.562	2.282	13,6%	13,7%	-10,3%	-10,9%
Collectief maatwerk	i + j + k	5.790	5.833	23.994	23.979	24,1%	24,3%	0,7%	-0,1%
Beschutte werkplaatsen	i	4.639	4.740	17.380	17.616	26,7%	26,9%	2,2%	1,4%
Sociale werkplaatsen	j	1.041	1.048	5.254	5.382	19,8%	19,5%	0,7%	2,4%
Invoegbedrijven	k	110	45	1.360	981	8,1%	4,6%	-59,1%	-27,9%
TREDE 4 - TIJDELIJKE ACTIVERENDE TRAJECTEN	l t/m x	6.131	5.955	33.611	34.076	18,2%	17,5%	-2,9%	1,4%
Tijdelijke werkervaring (TWE)	l t/m s	5.531	5.327	30.652	30.885	18,0%	17,2%	-3,7%	0,8%
Werkervaringsprojecten	l	600	550	5.109	4.856	11,7%	11,3%	-8,3%	-5,0%
Art. 60 §7 van de OCMW-wetgeving	m	1.917	1.913	9.879	9.733	19,4%	19,7%	-0,2%	-1,5%
Art. 61 van de OCMW-wetgeving	n	37	48	79	98	46,8%	49,0%	29,7%	24,1%
(laaggeschoolde) IBO	o	821	895	4.125	4.495	19,9%	19,9%	9,0%	9,0%
IBO interim	p	0	0	4	3	0,0%	0,0%	--	-25,0%
GESCO-opleidingsprojecten	q	517	361	4.613	5.069	11,2%	7,1%	-30,2%	9,9%
PWA	r	1.633	1.556	6.794	6.570	24,0%	23,7%	-4,7%	-3,3%
Beroepsinlevingsstage (BIO)	s	6	4	49	61	12,2%	6,6%	-33,3%	24,5%
Activiteitencoöperatie	t	56	56	246	278	22,8%	20,1%	0,0%	13,0%
Leren en werken	u t/m w	464	429	2.324	2.178	20,0%	19,7%	-7,5%	-6,3%
Brugprojecten	u	208	207	970	930	21,4%	22,3%	-0,5%	-4,1%
Voortrajecten	v	143	130	767	678	18,6%	19,2%	-9,1%	-11,6%
Persoonlijke ontwikkelingstrajecten (POT)	w	113	92	587	570	19,3%	16,1%	-18,6%	-2,9%
Doorstroom uit arbeidszorg (DAZ)	x	80	143	389	735	20,6%	19,5%	78,8%	88,9%
TREDE 3 - ARBEIDSMATIGE ACTIVITEITEN ONDER BEGELEIDING	y	887	903	5.335	6.046	16,6%	14,9%	1,8%	13,3%
Arbeidszorg (excl. DAZ)	y	887	903	5.335	6.046	16,6%	14,9%	1,8%	13,3%
TEWERKSTELLING EN PARTICIPATIE VAN PERSONEN UIT DE KANSENGROEPEN	trede 3 + trede 4 + trede 5	45.392	48.550	222.853	242.332	20,4%	20,0%	7,0%	8,7%

⁰ = a + c + d + e + f + (40% * g) + h + i + j + k. Bemerking: Slechts 40% van SINE wordt in de berekening meegenomen; dit percentage komt overeen met het geraamde gedeelte van SINE dat buiten BW, SW en LDE valt, en dit om dubbelrekening te vermijden.

Bron: diverse, Verwerking: POM West-Vlaanderen.

Met een aandeel van 20% in de Vlaamse tewerkstelling en participatie van personen uit de kansengroepen, speelt West-Vlaanderen een prominente rol inzake de activering van personen uit de kansengroepen. Dit aandeel ligt hoger dan het aandeel van West-Vlaanderen in de bezoldigde tewerkstelling (18,6%) of de beroepsbevolking (17,9%).

Er zijn echter grote verschillen tussen de diverse werkvormen onderling. West-Vlaanderen heeft een bijzonder hoog aandeel in de Vlaamse tewerkstelling via collectief maatwerk en SINE¹³. Maatregelen zoals bijvoorbeeld lokale diensteneconomie en arbeidszorg zijn dan weer minder sterk aanwezig.

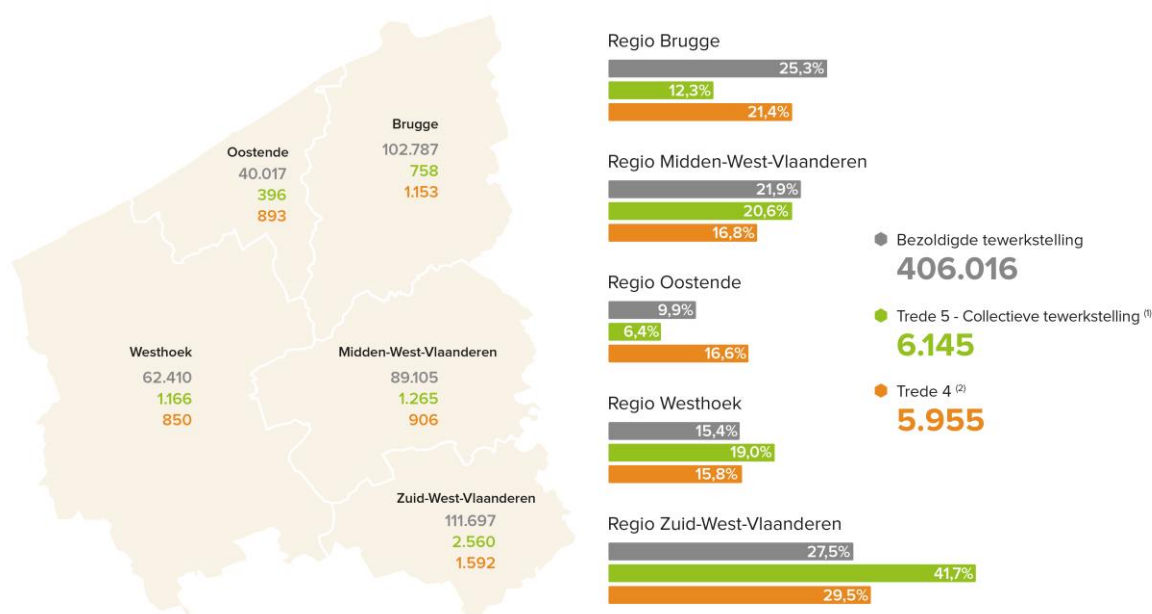
De relatief sterke aanwezigheid van de industrie in West-Vlaanderen ten opzichte van het Vlaamse Gewest kan een verklaring zijn voor het hoge aandeel van de West-Vlaamse tewerkstelling van voornamelijk de beschutte werkplaatsen binnen collectief maatwerk binnen Vlaanderen. Het aandeel van de secundaire sector in de totale tewerkstelling in West-Vlaanderen is met zijn 27,2% beduidend groter dan de 22,8% in het Vlaamse Gewest. Dit is een belangrijk gegeven gezien beschutte werkplaatsen in hoofdzaak fungeren als toeleveranciers voor de industrie.

Binnen West-Vlaanderen vinden we de grootste aanwezigheid van tewerkstellings- en participatieplaatsen voor kansengroepen in regio Zuid-West-Vlaanderen terug (zie figuur 11). 41,7% van alle collectieve tewerkstelling is er gesitueerd, tegenover een aandeel van 'slechts' 27,5% inzake bezoldigde tewerkstelling. De locatie van maatwerkbedrijf/beschutte werkplaats WAAK in Kuurne als grootste Vlaamse beschutte werkplaats is hier niet vreemd aan.

In de regio Oostende en de regio Brugge stellen we het omgekeerde vast: daar zijn collectief maatwerk en lokale diensteneconomie (respectievelijk 6,4% en 12,3% voor de twee werkvormen samen) ondervertegenwoordigd in vergelijking met de aandelen van deze regio's in de bezoldigde tewerkstelling in West-Vlaanderen (namelijk 9,9% en 25,3%).

Regio Oostende heeft dan wel een oververtegenwoordiging van tewerkstelling op trede 4 namelijk 16,6% ten opzichte van 9,9% inzake bezoldigde tewerkstelling.

Figuur 11: Regionale spreiding van tewerkstellings- en participatieplaatsen voor kansengroepen.



⁽¹⁾ LDE en collectief maatwerk

⁽²⁾ waaronder 560 participatieplaatsen die niet toe te wijzen zijn aan een specifieke regio

Bron: diverse, Verwerking: POM West-Vlaanderen.

¹³ In hervorming naar individueel maatwerk.

6. NABESCHOUWINGEN

6.1. Zorg om tewerkstelling en participatie = beleidsdomeinoverschrijdend

De zorg om de tewerkstelling en participatie van kansengroepen is een gedeelde zorg en is met andere woorden beleidsdomeinoverschrijdend. Grotendeels is dit nog steeds de prioriteit van het Vlaams beleidsdomein Sociale Economie, maar zeker ook Werk, Welzijn en Onderwijs nemen heel wat individuele tewerkstelling/participatie aan de arbeidsmarkt op zich voor kwetsbare doelgroepen (zie figuur 12). Het is nu de uitdaging van de Vlaamse Overheid om hier middels een geïntegreerd beleid werk van te maken.

Figuur 12: Vlaamse beleidsdomeinen.

	Werk	Sociale Economie	Welzijn	Onderwijs
Doelgroepkortingen	●			
SINE	●	●		
Lokale diensteneconomie		●		
Collectief maatwerk		●		
Tijdelijke werkervaring	●			
Activiteitscoöperatie		●		
Leren en werken				●
Doorstroom uit arbeidszorg	●	●	●	
Arbeidszorg	●	●	●	

6.2. Verloren talent

Waar de nieuwe Vlaamse beleidsteksten vol staan met woorden als ‘doorstroom’, ‘activering’ en ‘competentieversterkende trajecten’, merken we aan de andere kant een aantal tekortkomingen, of anders gezegd ‘tandwielen die niet goed schakelen’ in onze arbeidsmarkt.

Op 30 juni 2014 telde het RIZIV 34.652 invaliden in West-Vlaanderen (loontrekkenden en zelfstandigen, zowel werkenden als werklozen, die één jaar of langer arbeidsongeschikt zijn). Dit komt overeen met 6,5% van de effectieve beroepsbevolking (*alle werkenden en werklozen tussen 18 en 64 jaar*). Dit betekent ook het equivalent van alle niet-werkende werkzoekenden (34.588 nwwz) in West-Vlaanderen.

Tussen 2013 en 2014 is het aantal invaliden bij de loontrekkenden gestegen met 4,8%. Tussen 2014 en 2015 is de stijging nog groter (7,8%). In 2015 waren er 29,9% meer langdurig zieken (> 1 jaar) in West-Vlaanderen dan in 2010.

De verklaring voor steeds meer ziekte-uitval ligt deels in het feit dat we langer werken (oudere werknemers hebben vaker chronische ziekten dan jongeren). Maar heel wat ziekteverzuim is ook gerelateerd aan stress en hoge werkdruk en heeft voor een deel ook te maken met de arbeidsomstandigheden¹⁴.

Uit onderzoek in Zweden (Canivet, Karasek e.a., 2012) naar de oorzaken waarom mensen vroegtijdig de arbeidsmarkt verlaten, kwam naar voren dat - als leeftijd en gezondheidsindicatoren uitgevlakt zijn - een belangrijke verklaring ligt in de manier waarop het werk wordt georganiseerd. Organisaties kunnen het risico op arbeidsongeschiktheid terugdringen door een beleid te ontwikkelen dat gericht is op het wegwerken van zogenaamd ‘slopende jobs’. Het is een zoektocht om inhoud en organisatie van het werk opnieuw in de juiste balans te brengen¹⁵.

¹⁴ Artikel ‘Nog nooit zoveel werknemers langdurig ziek’ in de Visie van 12 februari 2016.

¹⁵ ‘Wie minder langdurig zieken wil, werkt slopende jobs weg’, persartikel 7 augustus 2015, Flanders Synergy.

Dit toont aan dat de afstand tot de arbeidsmarkt niet enkel en alleen een persoonlijk probleem is, maar vaak ook een gebrek aan afstemming tussen mens en werkomgeving. De focus ligt vaak op 'het versterken van competenties van de werkzoekenden' met *hun* afstand. Heel weinig wordt er ingegaan op de afstand van de *werkomgeving*, met andere woorden op het dichterblijven van de werkomgeving naar de werkzoekende.

Maar er komt kentering. Meer en meer sijn termen als 'werkbaar werk', 'innovatieve arbeidsorganisatie' of 'sociale innovatie' de Vlaamse arbeidsmarkt binnen. Sociale innovatie is de vernieuwing van de wijze waarop gewerkt wordt in organisaties en door individuen, en wel zo dat zowel de arbeidsproductiviteit (bedrijfsdoelstellingen) als de kwaliteit en het welzijn van leven daar bij gebaat zijn.

Niet altijd moet de mens aangepast worden aan de job, het kan ook andersom. Dat blijkt ook uit de positieve ervaringen van de maatwerkbedrijven die door hun dagdagelijkse werking en activiteiten al decennialange ervaring hebben in het verkleinen van de afstand tussen de kansengroepen en de job.

6.3. Spontane ondersteuning van personen met een afstand tot de arbeidsmarkt

Ook spontaan worden in het reguliere bedrijfsleven heel wat inspanningen geleverd om mensen met een afstand tot de arbeidsmarkt aan het werk te krijgen of te houden, bijvoorbeeld via retentiebeleid¹⁶. Omdat er hierbij geen beroep gedaan wordt op een bepaalde maatregel wordt dit evenwel niet weerspiegeld in deze cijfers.

¹⁶ Retentiebeleid of retentiemanagement is bedrijfsbeleid dat gericht is op het behouden van het personeel in een organisatie. Retentiemanagement streeft ernaar de banden met het personeel dusdanig uit te bouwen dat ze zich verbonden voelen met het bedrijf en minder geneigd zijn om elders te gaan werken.

COLOFON

Deze inventaris (editie 2016) is een realisatie van de POM West-Vlaanderen, afdeling Data, Studie en Advies en de cel Sociale Economie. Hebt u vragen bij dit cijfermateriaal, dan kan u terecht bij volgende personen:

Afdeling Data, Studie en Advies:

Annelies Demeyere, T 050 140 181, E annelies.demeyere@pomwvl.be

Stafmedewerkers Sociale Economie:

Ilse Van Houtteghem, T 050 140 176, E ilse.van_houtteghem@pomwvl.be

Rebekka Celis, T 050 140 175, E rebekka.celis@pomwvl.be

Andere documenten die bij deze cijfermatige analyse horen:

- Inventaris Sociale Economie (**uitgebreide cijferbijdrage in Excel-formaat**) (zie www.pomwvl.be/inventaris-sociale-economie)
- Infographic
- Beschrijvende nota participatieladder (treden en werkvormen)
- Annex Beleid (inclusief schema)
- Persnota

Zie www.pomwvl.be/data-studie-en-advies