



Pas de signes d'amélioration perceptibles

A lors que l'activité en France présente des signes de frémissement avec le desserrement potentiel de freins communs à la zone euro ou plus spécifiques, l'économie régionale continue de présenter un visage dégradé au 3^e trimestre. L'emploi repart à la baisse de façon prononcée, sous l'effet de fortes diminutions d'effectifs dans la construction et l'intérim. L'augmentation du nombre des demandeurs d'emploi, qui touche toutes les catégories, se traduit par la hausse de 0,3 point du taux de chômage. Les carnets de commande dans la construction sont enfin au plus bas.

Seuls à afficher un relatif optimisme, les hôteliers enregistrent une activité qui se situe depuis le début de l'été à un niveau supérieur à celui de 2013, et ce à contre-courant de la tendance nationale.

Véronique Bruniaux, Élisabeth Vilain, Insee

Rédaction achevée le 19 janvier 2014

Des pertes d'emplois très nombreuses dans la construction

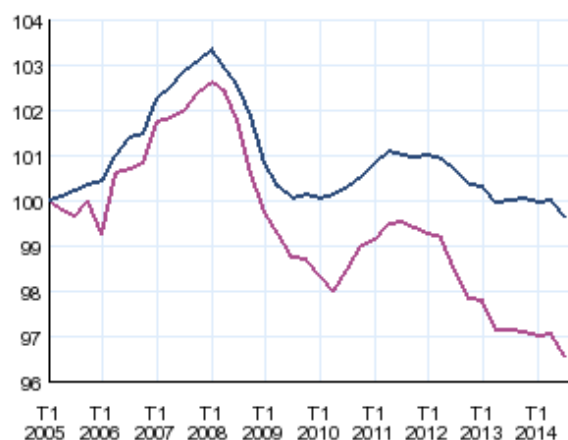
Après une relative stabilité au premier semestre 2014, l'emploi salarié marchand de la région Nord-Pas-de-Calais est en baisse au troisième trimestre. Le nombre de salariés du secteur marchand s'élève à 858 800, soit -0,5 % par rapport au trimestre précédent. Cette baisse est un peu plus prononcée qu'au niveau national (-0,3 %). Elle concerne aussi bien le département du Nord, avec un solde négatif de 3 000 emplois que celui du Pas-de-Calais avec 1 100 emplois.

La perte d'emploi la plus importante concerne le secteur de la construction. En effet, ce secteur enregistre une baisse record de 2 % en un trimestre, sans précédent depuis 2005, et qui touche de la même façon les deux départements de la région.

Dans l'industrie, la baisse de l'emploi se poursuit, avec -0,4 %, soit un solde négatif de 700 emplois. Le secteur industriel le plus touché est la *Fabrication de matériels de transport* avec une diminution de -0,9 % de l'emploi. Cette perte d'emploi ne concerne que le département du Nord, et tout particulièrement les grandes entreprises de la construction automobile. Les difficultés dans la papeterie et l'industrie du verre dans le département du Pas-de-Calais impactent également l'évolution de l'emploi. Les autres secteurs restent plutôt stables.

1 Évolution de l'emploi salarié marchand

— Nord-Pas-de-Calais — France métropolitaine
Indice base 100 au 1er trimestre 2005

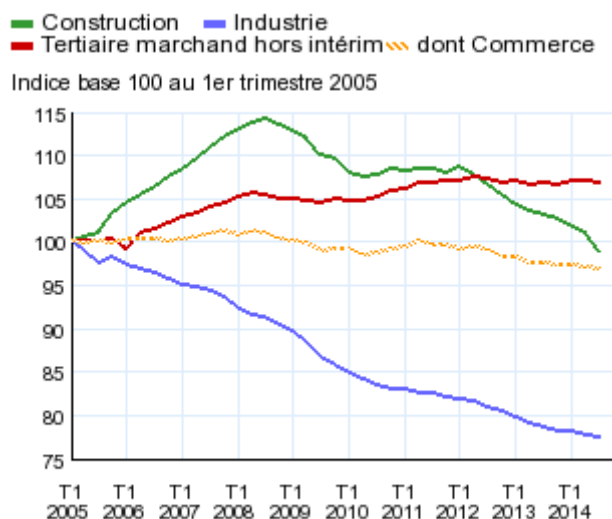


Champ : emploi salarié en fin de trimestre hors agriculture, secteurs principalement non marchands et salariés des particuliers employeurs ; données corrigées des variations saisonnières.

Note : données trimestrielles.

Source : Insee, estimations d'emploi

2 Évolution de l'emploi salarié marchand par secteur en Nord-Pas-de-Calais



Champ : emploi salarié en fin de trimestre hors agriculture, secteurs principalement non marchands et salariés des particuliers employeurs ; données corrigées des variations saisonnières.

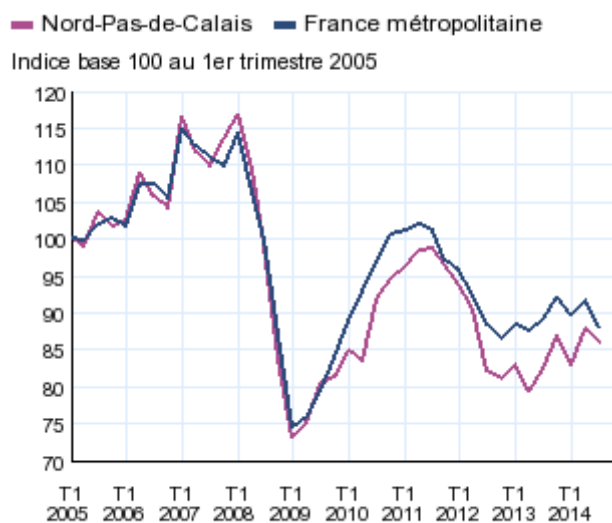
Note : données trimestrielles.

Source : Insee, estimations d'emplois

La situation du tertiaire marchand hors intérim évolue peu. Les légères hausses précédentes font place à une diminution de 0,2 % ce troisième trimestre, soit un solde négatif de 1 000 emplois. Seules les activités *Information et communication* ainsi que *Activités financières et d'assurance*, plutôt épargnées par la crise, gagnent à nouveau des emplois ce trimestre.

Même corrigé des variations saisonnières, l'emploi intérimaire varie beaucoup d'un trimestre à l'autre. Hausses et baisses illustrent l'instabilité économique et le manque de confiance des entreprises. Au troisième trimestre 2014, l'emploi intérimaire est en baisse de 2,4 % après une hausse de 5,9 % au trimestre précédent qui avait compensé les pertes d'emploi dans l'industrie et la construction. Cette fois, la baisse accentue la dégradation de ces deux secteurs. Néanmoins, le recul de l'emploi intérimaire est un peu moins prononcé qu'au niveau national où il atteint 3,9 %.

3 Évolution de l'emploi intérimaire



Champ : emploi salarié en fin de trimestre ; données corrigées des variations saisonnières.

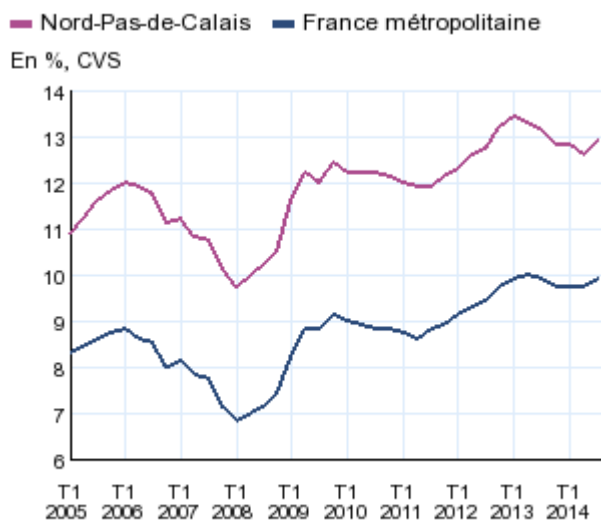
Note : données trimestrielles.

Source : Insee, estimations d'emplois

Hausse du taux de chômage au sens du BIT

Après une baisse au cours du premier semestre 2014, le taux de chômage retrouve un niveau proche de celui de la fin 2013. Ainsi, au troisième 2014, il s'établit à 12,9 %, soit 0,3 point de plus qu'au trimestre précédent. De la même façon, le taux national, stable trois trimestres à 9,7 %, retrouve son niveau du troisième trimestre 2013, soit 9,9 %. L'écart entre le taux régional et national reste toujours de 3 points. Les tendances sont identiques pour les deux départements de la région : le taux de chômage dans le Pas-de-Calais reste toujours un peu supérieur à celui du Nord, 13,0 % contre 12,8 %.

4 Taux de chômage



Note : données trimestrielles.

Source : Insee, taux de chômage localisé (région), et au sens du BIT (France)

Le nombre de demandeurs d'emploi inscrits à Pôle emploi progresse à nouveau

Fin septembre 2014, 379 500 personnes inscrites à Pôle emploi étaient tenues de faire des actes positifs de recherche d'emploi (catégorie A, B et C). Au cours du troisième trimestre 2014, leur nombre a de nouveau augmenté, soit une hausse de 0,8 %. Néanmoins, sur un an, l'augmentation est moins importante qu'en France métropolitaine, + 3,0 % contre + 5,7 %.

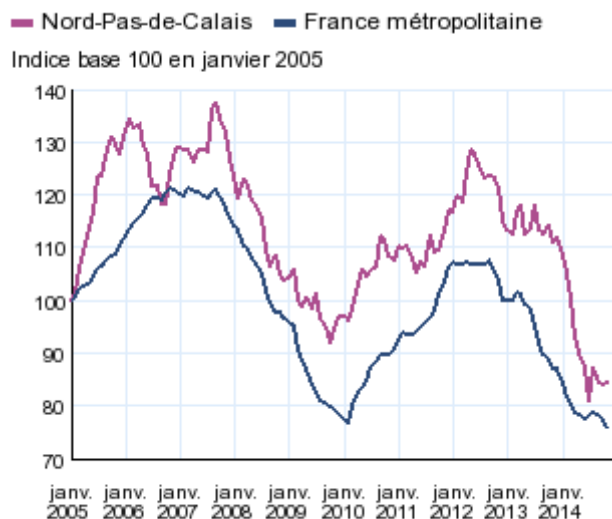
Le nombre de demandeurs d'emploi de moins de 25 ans, en baisse depuis plusieurs trimestres, augmente au troisième trimestre 2014 de 0,4 %. Néanmoins, par rapport à septembre 2013, il est inférieur de 2,4 % en Nord-Pas-de-Calais alors qu'il est supérieur de 1,0 % en France métropolitaine. Le nombre des demandeurs d'emploi de 50 ans ou plus reste orienté à la hausse, de sorte qu'il dépasse de 9,4 % celui de septembre 2013.

Par ailleurs, 47,9 % des demandeurs d'emploi sont inscrits depuis plus d'un an contre 42,9 % en France métropolitaine. Ce nombre connaît une nouvelle progression de 2,3 % ce deuxième trimestre, soit + 5,7 % sur un an.

Construction : les permis de construire au plus bas niveau

En baisse depuis mi 2012 comme au plan national, le nombre d'autorisations de construire des logements dans le Nord-Pas-de-Calais reste à un niveau extrêmement bas au troisième trimestre 2014, avec un cumul de 16 939 sur douze mois, soit 24,9 % de moins qu'à pareille époque en 2013. La région se démarque de la France métropolitaine qui enregistre un premier sursaut depuis 18 mois : à fin septembre 2014, le nombre de permis délivrés en un an connaît en effet une progression de 0,8% par rapport à sa valeur de juin 2014. Ce mouvement n'est pas perceptible au plan régional où ce même indicateur recule de 3,1 %.

5 Évolution du nombre de logements autorisés à la construction

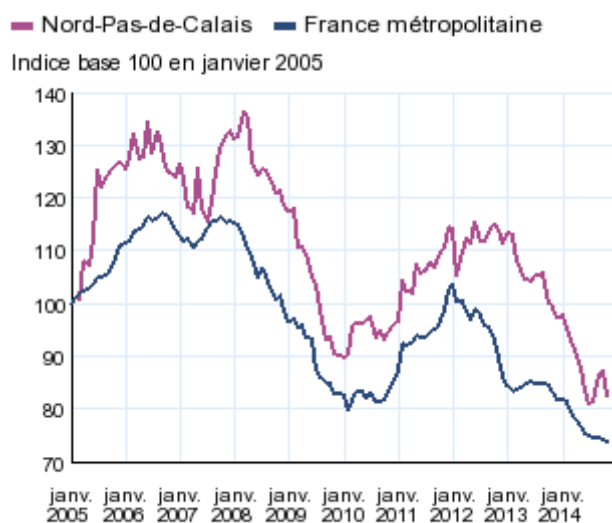


Note : données mensuelles brutes, en date de prise en compte. Chaque point représente la moyenne des 12 derniers mois.

Source : SoeS, Sit@del2

Les mises en chantier accusent logiquement une baisse depuis plusieurs trimestres en région comme en France. En cumul annuel, fin septembre 2014, avec 13 634 logements mis en chantier depuis octobre 2013, le recul est de 17,9 %. Le marché des locaux à usage autre qu'habitation apparaît moins déprimé. Le nombre de permis délivrés entre octobre 2013 et septembre 2014 est supérieur de 19,7 % à celui des douze mois précédents.

6 Évolution du nombre de logements commencés



Note : données mensuelles brutes, en date de prise en compte. Chaque point représente la moyenne des 12 derniers mois.

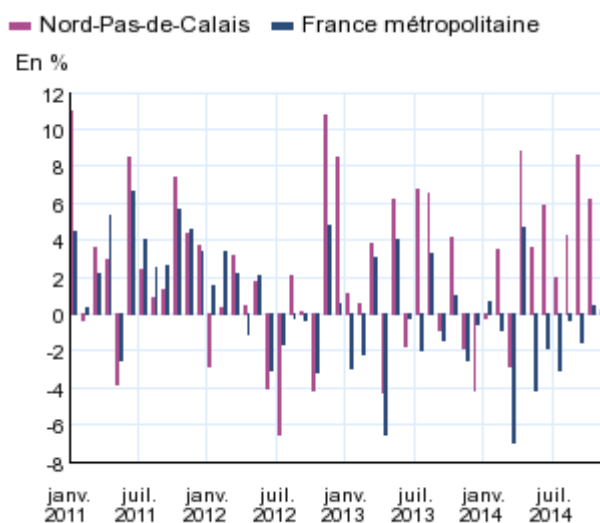
Source : SoeS, Sit@del2

Activité hôtelière : des résultats en hausse qui se démarquent du niveau national

L'embellie observée au deuxième trimestre pour l'activité hôtelière se poursuit au troisième trimestre, avec des arrivées en hausse de 4,0 % et des nuitées en progression de 4,8 % par rapport au même trimestre de 2013. Les étrangers ont à nouveau particulièrement contribué à ce résultat : en effet, ils représentent 36% des arrivées dans les hôtels et ont contribué à hauteur de 80 % à la hausse des nuitées. La région se démarque toujours du niveau national, où globalement l'activité hôtelière est en retrait de 1,6 %.

Le résultat de la saison est plus mitigé dans l'hôtellerie de plein air. Entre mai et septembre, le nombre de nuitées s'est contracté de 2,3 % dans le Pas-de-Calais même s'il a progressé de 1,6 % dans le département du Nord.

7 Évolution de la fréquentation dans les hôtels



Notes : données mensuelles brutes.

Évolution du nombre de nuitées du mois de l'année n par rapport au mois de l'année n-1. Suite au changement de méthodes intervenu début 2013, les données 2011 et 2012 ont été réropolées.

Sources : Insee ; DGCS ; partenaires régionaux

La création d'entreprises en hausse

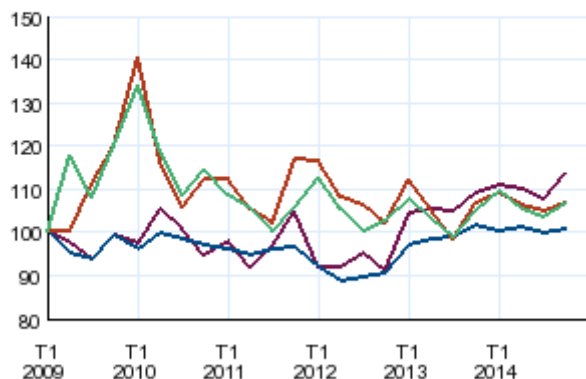
Le nombre de créations d'entreprises hors micro-entrepreneurs, évolue à la hausse depuis début 2013 en Nord-Pas-de-Calais comme au plan national. Il fléchit légèrement au cours des 2^e et 3^e trimestres 2014 (-2,2 %) mais remonte au 4^e trimestre (de +5,5 %). La création d'entreprises régionale a toutefois fait preuve sur la période récente d'un plus grand dynamisme que la création nationale, enregistrant une progression du nombre des nouvelles entreprises apparues en 2014 de 4,3 % contre 1,4 %.

En regard, la création sous le régime du micro-entrepreneur, qui semblait s'essouffler quelque peu début 2014, connaît un rebond au 3^e trimestre, avec un volume en hausse de +11 % par rapport à 2013 puis un recul, avec un volume en retrait de 5 % au 4^e trimestre. Le cumul annuel en 2014 est en repli de 2,1 % pour le Nord-Pas-de-Calais tandis qu'il reste supérieur à celui de 2013 en France métropolitaine (+3,5 %).

Le nombre de défaillances d'entreprises enregistré au troisième trimestre 2014 est en repli assez prononcé par rapport au même trimestre de 2013 (-11 % en région et -21 % au plan national), ce qui permet au cumul annuel de connaître une inflexion. Ainsi, entre octobre 2013 et septembre 2014, le nombre total d'entreprises en situation de défaillance est en retrait de 2,7 % par rapport à la période de douze mois précédente et stable en France. ■

■ Nord-Pas-de-Calais hors micro-entrepreneurs
 ■ France métro. hors micro-entrepreneurs
 ■ Nord-Pas-de-Calais y/c micro-entrepreneurs
 ■ France métro. y/c micro-entrepreneurs

Indice base 100 au 1er trimestre 2009



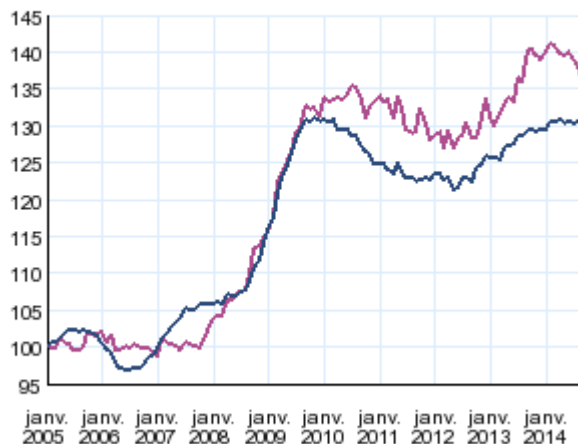
Champ : ensemble des activités marchandes hors agriculture.

Note : depuis le 19 décembre 2014, de nouvelles dispositions définies par la loi Pinel du 18 juin 2014 s'appliquent au régime de l'auto-entreprise. En particulier, le terme de micro-entrepreneurs se substitue à celui d'auto-entrepreneurs. Les créations d'entreprises hors micro-entrepreneurs sont corrigées des jours ouvrables et corrigées des variations saisonnières (CJO-CVS), les créations sous régime des micro-entrepreneurs sont brutes. Données trimestrielles.

Source : Insee, REE (Répertoire des Entreprises et des Établissements – Sirene)

■ Nord-Pas-de-Calais ■ France métropolitaine

Indice base 100 en janvier 2005



Note : données mensuelles brutes au 12 novembre 2014, en date de jugement. Chaque point représente la moyenne des douze derniers mois.

Source : Banque de France, Fiben

Contexte national - Les freins se desserrent un peu

Au 3^e trimestre 2014, l'activité en France s'est révélée un peu plus dynamique que prévu (+ 0,3 %), sous l'effet de facteurs ponctuels. L'économie française croîtrait légèrement au 4^e trimestre (+ 0,1 %) avant d'accélérer un peu au 1^{er} semestre 2015 (+ 0,3 % par trimestre).

Plusieurs freins communs aux pays de la zone euro se sont en effet desserrés à l'automne : la dépréciation de l'euro soutient la compétitivité des entreprises ; la baisse du cours du pétrole renforce le pouvoir d'achat des ménages et la situation financière des entreprises ; le revenu des ménages serait également moins handicapé par les hausses d'impôts. Des freins plus spécifiques à l'économie française se desserreraient : le fort ajustement de l'investissement en logement toucherait à sa fin et la situation financière des entreprises s'améliorerait avec la montée en charge du CICE et l'instauration du Pacte de responsabilité.

Le recul de l'emploi marchand s'atténuerait et, avec le soutien des contrats aidés, l'emploi total progresserait légèrement. La population active s'accroissant toutefois un peu plus vite, le taux de chômage augmenterait de nouveau pour atteindre 10,6 % mi-2015.

Légère embellie en zone euro

Au 3^e trimestre 2014, l'activité a légèrement accéléré dans les pays avancés. Les économies américaine et britannique ont de nouveau fortement progressé, tandis que la croissance est restée modeste en zone euro. Dans les économies émergentes, l'activité a continué de tourner au ralenti.

Dans les pays avancés, le découplage perdure entre les pays anglo-saxons où le climat des affaires est à un niveau élevé depuis le début de l'année, et la zone euro où le climat reste morose. Au premier semestre 2015, la croissance reprendrait un peu de vigueur dans la zone euro, notamment en Allemagne où l'instauration d'un salaire minimum générerait des effets de revenus positifs. En Espagne, la stabilisation de la construction desserrerait le principal frein restant à la croissance et l'activité y serait dynamique. En Italie en revanche, l'activité resterait atone. Au Japon, la hausse de la TVA en avril 2014 a pesé fortement sur la demande intérieure, de sorte que l'activité y est très dégradée, et ne se rétablirait que lentement. La croissance resterait modérée dans les économies émergentes.

Insee Nord-Pas-de-Calais
 130 avenue du Président J.F. Kennedy
 CS 70769
 59034 Lille Cedex

Directeur de la publication :
 Daniel Huart

Rédacteur en chef :
 Arnaud Degorre

ISSN 2417-002X

© Insee 2015

Pour en savoir plus :

- « Temps gris, rares éclaircies », Insee Conjoncture Nord-Pas-de-Calais n°2, octobre 2014.
- Note de conjoncture, décembre 2014 « les freins se desserrent un peu » www.insee.fr/fr, rubrique **Thèmes, Conjoncture, Analyse de la conjoncture**

