



L'excédent naturel : moteur de la croissance démographique en Nord-Pas-de-Calais

Au 1^{er} janvier 2014, la population régionale s'élève à 4 058 332 habitants, en hausse de 0,1 % sur un an. Cette légère croissance résulte d'un solde naturel positif qui fait plus que compenser le déficit migratoire de la région. Sur l'année 2013, plus de 55 000 bébés sont nés, de mamans plus jeunes qu'en moyenne nationale. Sur la même période, plus de 37 000 personnes sont décédées dans la région. L'espérance de vie à la naissance progresse mais reste toutefois inférieure à celle mesurée en France métropolitaine.

Emmanuelle Smuerzinski, Christine Tartar (Insee)

Une légère croissance démographique portée par le solde naturel

Au 1^{er} janvier 2014, 4 058 332 habitants résident en région Nord-Pas-de-Calais, soit 6,3 % de la population de France métropolitaine. Sur un an, la population a progressé modérément (+ 0,1 %) grâce à un solde naturel positif compensant un solde migratoire déficitaire (*figure 1*).

Des mamans plus jeunes et plus fécondes

Sur l'année 2013, 55 408 bébés sont nés dans la région, soit 7,1 % des naissances de France métropolitaine. Leur nombre est en légère diminution par rapport à l'année précédente (- 0,2 % contre - 1,1 % en France métropolitaine), confirmant la tendance enregistrée depuis 2011. Le niveau des naissances en 2013 est ainsi le plus faible mesuré sur les dix dernières années. Près des deux tiers des naissances régionales sont enregistrées dans le département du Nord.

Les femmes de la région ont plus de bébés qu'au niveau national. En effet, avec 2,11 enfants par femme, l'indicateur conjoncturel de fécondité (*définitions*) est le plus élevé de France métropolitaine (1,98). Il est en constante progression sur les 20 dernières années (1,82 enfant par femme en 1993). Les mamans du Pas-de-Calais ont en moyenne 2,16 enfants contre 2,09 pour leurs voisines nordistes. Le taux de natalité est ainsi supérieur dans la région : 13,7 ‰ contre 12,2 ‰ en France métropolitaine.

Les jeunes mamans restent proportionnellement plus nombreuses en Nord-Pas-de-Calais qu'en France métropolitaine, même si leur part diminue. En effet, près d'une mère qui a accouché en 2013 sur cinq a moins de 25 ans contre une sur huit au niveau métropolitain. Inversement, la part de celles de plus de 34 ans est plus élevée au niveau national (22 % contre 17 % dans la région). Avec 29,3 ans de moyenne d'âge, les mamans de l'année sont les plus jeunes de France métropolitaine, plus encore dans le département du Pas-de-Calais, qui avec 28,8 ans, occupe depuis 40 ans la 1^{ère} place.

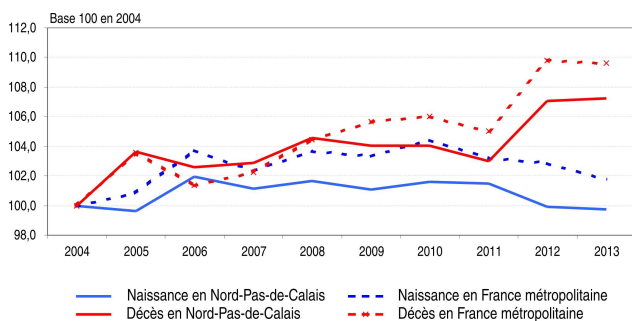
1 Un solde naturel compensant un solde migratoire déficitaire

	Département du Nord	Département du Pas-de-Calais	Région Nord-Pas-de-Calais	France métropolitaine
Population au 1er janvier 2014	2 595 539	1 462 793	4 058 332	63 920 247
Solde naturel en 2013	+13 940	+4 383	+18 323	+223 473
Solde migratoire en 2013	-9 775	-4 850	-14 625	+44 740
Naissances en 2013	36 354	19 054	55 408	779 883
Taux natalité (‰) en 2013	14,0	13,0	13,7	12,2
Indicateur conjoncturel de fécondité en 2013 (en nombre d'enfant par femme)	2,09	2,16	2,11	1,98
Âge moyen de la mère à la naissance en 2013 (en année)	29,5	28,8	29,3	30,4

Des décès en légère hausse, toujours plus fréquents chez les moins de 65 ans

En 2013, plus de 37 000 personnes sont décédées dans la région (6,7 % des décès de France métropolitaine), légèrement plus qu'en 2012 (+ 0,2 %). Sur les 10 dernières années, les décès ont augmenté en moyenne de + 0,8 % par an contre + 1,0 % en France métropolitaine. Depuis plusieurs années, le solde naturel se réduit (+ 21 145 personnes en 2006 contre + 18 323 en 2013) (figure 2), sous l'effet conjugué de la baisse du nombre de naissances et de la hausse du nombre de décès.

2 Les décès augmentent plus vite que les naissances



Source : Insee, État civil.

Près de 23 % des décès concernent des personnes âgées de moins de 65 ans (5 points de plus qu'en France métropolitaine). Le taux de mortalité reste plus important dans la région (9,1 ‰ contre 8,7 ‰ en France métropolitaine). Il est plus élevé dans le Pas-de-Calais que dans le Nord (respectivement 10,0 ‰ contre 8,6 ‰).

En 2013, l'espérance de vie à la naissance est de 75,8 ans pour les hommes et de 83 ans pour les femmes. Même si elle a progressé de plus de 2 ans sur les dix dernières années, elle reste inférieure de 3 ans pour les hommes et 2 ans pour les femmes par rapport au niveau métropolitain (figure 3). ■

Définitions

Les naissances et les décès sont issus de l'exploitation statistique des bulletins d'état civil recueillis auprès des mairies par l'Insee. Les données étudiées pour les naissances sont au lieu de domicile de la mère et pour les décès au lieu de domicile du décédé.

L'indicateur conjoncturel de fécondité ou somme des naissances réduites, mesure le nombre d'enfants qu'aurait une femme tout au long de sa vie, si les taux de fécondité observés l'année considérée à chaque âge demeuraient inchangés.

3 Une espérance de vie plus faible, quel que soit le sexe

	Département du Nord	Département du Pas-de-Calais	Région Nord-Pas-de-Calais	France métropolitaine
Décès en 2013	22 414	14 671	37 085	556 410
Taux mortalité (‰) en 2013	8,6	10,0	9,1	8,7
Espérance de vie à la naissance chez les hommes en 2013 (en année)	76,1	75,3	75,8	78,8
Espérance de vie à la naissance chez les femmes en 2013 (en année)	83,3	82,6	83,0	85,0

Source : Insee, État civil.

Insee Nord-Pas-de-Calais
130 avenue du président J.F. Kennedy
CS 70769
59034 Lille Cedex

Directeur de la publication :
Daniel Huart

Référent Études Qualité :
François Chevalier

ISSN 2425-2433

© Insee 2015
Crédits photos : ©Jean-Pol
GRANDMONT

Pour en savoir plus :

- « La situation démographique en 2013 », Insee Résultats n° 167 avril 2015
- « 2,1 enfants par femme pour les générations nées entre 1947 et 1963 », Insee Focus n° 25 avril 2015
- « 569 200 personnes décédées en France 2013 », Insee Focus n° 13 octobre 2014
- « En 2013, 811 510 bébés sont nés en France », Insee Focus n° 9 septembre 2014
- « Essoufflement des naissances et montée du quatrième âge », Insee Analyses Nord Pas de Calais n°2 juillet 2014

