

## **JAARVERSLAG POM WEST-VLAANDEREN 2013**

Mei 2014



## INHOUD

|       |  |    |
|-------|--|----|
| I     | WEST-VLAANDEREN VERDER LATEN GROEIEN .....   | 5  |
| 1     | HET ECONOMISCH WEEFSEL IN WEST-VLAANDEREN VERSTERKEN IN SAMENWERKING MET DE PARTNERS EN MET FOCUS OP HET ONDERNEMERSCHAP ..... | 5  |
| 1.1   | Ondernemerschap in al zijn facetten stimuleren .....   | 5  |
| 1.1.1 | Actie voor Starters .....  | 5  |
| 1.1.2 | Promotie 100% West-Vlaams, Hoeve- & Streekproducten.....   | 6  |
| 1.1.3 | Coördinatie Provinciaal Platform Detailhandel .....  | 6  |
| 2     | KENNISCENTRA EN ECONOMISCHE CLUSTERS ONDERSTEUNEN .....  | 7  |
| 2.1   | Het West-Vlaams kennis- en innovatienetwerk versterken en promoten.....  | 7  |
| 2.1.1 | Onderzoek en Ontwikkeling in West-Vlaanderen .....   | 7  |
| 2.1.2 | De Innovation Awards .....   | 8  |
| 2.1.3 | Kenniscentrum Vlakwa .....   | 8  |
| 2.1.4 | Kenniscentrum Greenbridge .....  | 9  |
| 2.1.5 | Samenwerking met I-Cleantech Vlaanderen.....   | 10 |
| 2.2   | West-Vlaamse kennis- en innovatieknooppunten verankeren en versterken .....  | 12 |
| 2.2.1 | Ondersteuning maritieme industrie .....  | 12 |
| 2.2.2 | Ondersteuning cluster zorgeconomie .....   | 13 |
| 2.2.3 | Project CURA-B .....   | 14 |
| 2.2.4 | Onderzoek in het kader van de Fabriek voor de Toekomst Blue Energy .....   | 16 |
| 3     | DUURZAME GOEDERENSTROMEN EN WEST-VLAAMSE LOGISTIEKE KNOOPPUNTEN REALISEREN .....   | 17 |
| 3.1   | DE EXTENDED GATEWAY ALS RICHTINGGEVENDE RUIMTELIJK-ECONOMISCHE STRUCTUUR IN WEST-VLAANDEREN .....                              | 17 |
| 3.1.1 | Ruimte en infrastructuur .....   | 17 |
| 3.1.2 | Herstructurering Luchthaven Kortrijk-Wevelgem .....  | 18 |
| 3.2   | DUURZAME GOEDERENSTROMEN REALISEREN EN SENSIBILISEREN OVER HET BELANG VAN LOGISTIEK .....                                      | 18 |
| 3.2.1 | Duurzame groente- en fruitshuttle krijgt vervolg .....   | 18 |
| 3.2.2 | Duurzaam transport via de binnenvaart .....  | 19 |
| 3.2.3 | Samenwerkingsovereenkomst bestendigt West-Vlaamse sierteeltshuttle .....   | 20 |
| 3.2.4 | Shortsea-corridor Noord-Spanje .....   | 20 |
| 3.3   | Promotie van de West-Vlaamse logistieke infrastructuur en dienstverlening.....   | 20 |
| 3.3.1 | Provinciale Sectorfoto Transport en Logistiek .....  | 20 |
| 3.3.2 | Stakeholdersforum Logistiek Platform West Poort.....   | 21 |

|  |           |
|--|-----------|
| 3.3.3 Ondersteuning Postgraduaat Supply Chain Management .....   | 21        |
| 3.3.4 Vlaamse Havendag .....   | 21        |
| 3.3.5 Interregionale uitwisseling studenten logistiek .....  | 21        |
| 3.3.6 Partnerschap versterkt de West-Vlaamse transport- en logistieke sector .....                     | 22        |
| 3.3.7 'Move your world' .....  | 22        |
| <b>II SAMENWERKEN OVER DE GRENZEN HEEN .....</b>   | <b>23</b> |
| <b>1 EEN DUURZAAM BELEID ROND INTERNATIONALISERING UITBOUWEN.....</b>                                  | <b>23</b> |
| 1.1 Internationaal zakendoen voor startende ondernemers en kmo's.....                                  | 23        |
| 1.1.1 AlliaTra en 2 Seas Trade .....   | 23        |
| 1.2 Samenwerken met China.....   | 24        |
| <b>III DE OMGEVINGS- EN LEEFKWALITEIT VERBETEREN.....</b>  | <b>25</b> |
| <b>1 BEDRIJVEN, BEDRIJVENCLUSTERS EN BEDRIJVENTERREINEN BEGELEIDEN NAAR DUURZAAM ONDERNEMEN .....</b>  | <b>25</b> |
| 1.1 Stimuleren van duurzaam/maatschappelijk verantwoord ondernemen bij de West-Vlaamse bedrijven ..... | 25        |
| 1.1.1 Coördinatie West-Vlaams Charter Duurzaam Ondernemen.....   | 25        |
| 1.1.2 West-Vlaams Charter Duurzaam Ondernemen – Meer dan een bedrijfsinterne aangelegenheid.....       | 26        |
| 1.1.3 MVO-event 'Een ondernemer, een wereldverbeteraar' .....  | 26        |
| 1.1.4 MVO-award 2013 .....   | 27        |
| 1.1.5 Busworld Academy .....   | 27        |
| 1.1.6 Lokale groei door groene energie .....   | 27        |
| 1.2 Bedrijven aanzetten tot rationeel gebruik van materialen, energie en water .....                   | 28        |
| 1.2.1 Samenaankoop energie voor kmo's .....  | 28        |
| 1.2.2 Clustergerichte acties .....   | 28        |
| 1.2.3 Benutting van industriële restwarmte in de glastuinbouw.....                                     | 30        |
| 1.2.4 Interreg-projecten .....   | 30        |
| 1.2.5 Ontwikkeling retentiebeleid via duurzaam ondernemen .....  | 33        |
| 1.2.6 Internationale RRB-Conference 2013.....  | 33        |
| 1.3 Verduurzaming van bedrijventerreinen en bedrijventerreinmanagement.....                            | 33        |
| 1.3.1 Ondersteuning bij de oprichting van bedrijventerreinverenigingen.....                            | 33        |
| 1.3.2 Activiteiten Bedrijventerreinmanagement (BTM).....   | 34        |
| 1.3.3 Projecten Bedrijventerreinmanagement .....   | 34        |
| 1.3.4 Optimalisering van het ruimtegebruik .....   | 34        |
| 1.3.5 Operationele ondersteuning duurzame bedrijfsvervoerssystemen .....                               | 36        |

|       |   |    |
|-------|---|----|
| IV    | KENNIS DELEN EN KENNIS VERMEERDEREN .....   | 38 |
| 1     | ECONOMISCHE DATA, STUDIES, ADVIES EN TOOLS TER BESCHIKKING STELLEN AAN DIVERSE DOELGROEPEN.....               | 38 |
| 1.1   | Verzameling, analyse en verspreiding van economische informatie en data .....                                 | 38 |
| 1.1.1 | West-Vlaanderen Ontcijferd .....  | 38 |
| 1.1.2 | Dataset RESOC's .....   | 39 |
| 1.1.3 | Conjunctuurnota .....   | 39 |
| 1.1.4 | Gemeentelijke steekkaarten .....  | 39 |
| 1.1.5 | Tewerkstellingsinitiatieven voor kansengroepen .....  | 39 |
| 1.1.6 | Databanken .....  | 40 |
| 1.1.7 | Economische kaart .....   | 40 |
| 1.1.8 | Detailhandel .....  | 40 |
| 1.2   | Ruimtelijk-economische visievorming.....  | 41 |
| 1.2.1 | Ruimtemonitor bedrijventerreinen.....   | 41 |
| 1.3   | Economisch onderzoek.....   | 41 |
| 1.3.1 | Provinciale Sectorfoto Transport & Logistiek.....   | 41 |
| 1.3.2 | Onderzoek & ontwikkeling in West-Vlaanderen voor het eerst in kaart gebracht.....                             | 41 |
| 1.3.3 | Overlevingspercentage van starters.....   | 42 |
| 1.3.4 | Cijferanalyse West Deal.....  | 42 |
| 1.3.5 | Studie 'Textiel en Kunststoffen in West-Vlaanderen' .....   | 42 |
| V     | STREKEN BOVENLOKAAL ONTWIKKELEN .....   | 43 |
| 1     | PROJECTMATIG ECONOMISCH STREEK- EN SECTORBELEID ONDERSTEUNEN.....   | 43 |
| 1.1   | Toekomstgericht industrieel beleid via Fabrieken voor de Toekomst .....                                       | 43 |
| VI    | HET ONDERWIJSAANBOD VERSTERKEN .....  | 46 |
| 1     | STIMULEREN VAN EEN KWALITATIEF HOOGSTAAND EN TOEKOMSTGERICHT ONDERWIJS- EN OPLEIDINGSAANBOD .....             | 46 |
| 1.1   | Blijven leren .....   | 46 |
| 1.2   | Academie voor de Toekomst.....  | 46 |
| VII   | IEDEREEN VOLWAARDIG BETREKKEN.....  | 47 |
| 1     | SOCIALE ONDERNEMINGEN VERSTERKEN EN DE INTEGRATIE VAN KANSENGROEPEN IN DE REGULIERE ECONOMIE BEVORDEREN ..... | 47 |
| 1.1   | Promotie sociale economie .....   | 47 |
| 1.2   | Acties sociale economie.....  | 48 |
| 1.3   | Project Sociale ondernemingen PLUS.....   | 50 |
| VIII  | BETER VOORBEREIDEN, BETER UITVOEREN .....   | 51 |

|  |    |
|--|----|
| 1 VERLENEN VAN ADEQUATE DIENSTEN DOOR DE EIGEN EXPERTISE.....  | 51 |
| 1.1 Medewerking aan acties of projecten van provinciale diensten, andere organisaties of overheden, acties die kaderen in de uitvoering van het provinciaal economisch beleid..... | 51 |
| 1.1.1 West-Vlaamse Ambassadeurs .....  | 51 |
| 1.1.2 ManuREsource Congres.....  | 52 |
| 1.1.3 Jaarvergadering POM West-Vlaanderen .....  | 52 |
| 1.1.4 Economisch Forum .....   | 53 |
| IX STEEDS PROFESSIONELER WERKEN.....   | 54 |
| 1 OPTIMALISEREN VAN DE EIGEN WERKING .....   | 54 |
| 1.1 Bestuursorganen.....   | 54 |
| 1.1.1 Raad van bestuur .....   | 54 |
| 1.1.2 Directiecomité .....   | 55 |
| 1.1.3 Managementteam.....  | 55 |
| 1.1.4 Mandaten .....   | 56 |
| 1.1.5 Mandaten in vzw's.....   | 57 |
| 1.2 Personeel .....  | 58 |
| 1.2.1 Personeelsbezetting .....  | 58 |
| 1.2.2 Interne activiteiten .....   | 59 |
| 1.2.3 Organogram.....  | 59 |
| 1.3 Doelgericht communiceren .....   | 59 |
| 1.3.1 Huisstijl .....  | 59 |
| 1.3.2 Websites .....   | 60 |
| 1.3.3 POM-Nieuwsbrief en e-zine .....  | 60 |
| 1.3.4 Persnota's en persconferenties.....  | 60 |
| 1.3.5 Sociale media.....   | 60 |
| 1.3.6 Regionale media .....  | 61 |
| 1.3.7 Evenementen, infosessies en beurzen .....  | 61 |
| 1.3.8 Publicaties .....  | 61 |
| 1.3.9 CRM-systeem.....   | 61 |
| BIJLAGE 1 Kalender POM-activiteiten 2013.....  | 62 |

Dit jaarverslag werd opgesteld volgens de beleidsdoelstellingen en operationele doelstellingen opgenomen in het Jaarprogramma 2013.

## VOORWOORD

### West Deal

Voor u ligt het jaarverslag van de POM West-Vlaanderen, met een verscheidenheid aan initiatieven en acties uit 2013.

2013 was een scharnierjaar tussen twee provinciale beleidsperiodes, met hieraan gekoppeld twee strategische beleidsplannen, het provinciaal economisch impulsplan en West Deal.

Met **West Deal** worden de strategische lijnen van het economische beleid van de Provincie voor de periode 2013-2018 uitgetekend. Het plan bouwt voort op de acties en initiatieven uit het provinciale economische impulsplan van de voorbije legislatuur. Daarnaast wordt resoluut de kaart getrokken van een West-Vlaanderen van de toekomst, ingebed in een ruimere, Vlaamse en internationale context.

West Deal omvat zes sterke uitdagingen:

**1. Start West**

Het aantal start-ups in onze provincie verhogen en versterken, met bijzondere aandacht voor de starters in de creatieve sectoren. Centraal staat de versnelde uitbouw van het provinciale netwerk van stedelijke ondernemerscentra, van waaruit een startersbeleid op regionaal niveau wordt ontwikkeld.

**2. Fabrieken voor de Toekomst West**

De Fabrieken voor de Toekomst, unieke samenwerkingsverbanden tussen overheid, onderwijs/onderzoek en bedrijfswereld, verder ontwikkelen om vier sterke clusters uit te bouwen rond nieuwe materialen, voeding, blue energy en mechatronica.

**3. West-Poort**

De vele logistieke poorten die West-Vlaanderen rijk is, versterken, op elkaar aansluiten en verder uitbouwen, om de economie in onze provincie duurzaam te ontsluiten.

**4. Technische Universitaire Alliantie West-Vlaanderen (TUA West)**

Een associatieoverschrijdende samenwerking ontwikkelen voor hoger onderwijs en onderzoek in West-Vlaanderen als cruciale onderbouw voor de transformatie naar een kennisgedreven economie.

**5. West voor Middenstand**

Het kernversterkend beleid in (voornamelijk) de kleinere steden ondersteunen, door een korf van middenstandsbevorderende maatregelen.

**6. Impulsplan Westhoek**

Versneld werk maken van een inhaalbeweging voor de Westhoek, waarbij maximaal ingezet wordt op de economische troeven van deze regio.

Samen met de POM West-Vlaanderen gaat de Provincie resoluut voor de verwezenlijking van deze zes sterke ambities. Dit kan enkel door de krachten te bundelen op regionaal, provinciaal, Vlaams en Europees niveau en door de vele economische spelers, elk met hun eigen sterktes en expertise, samen te brengen. Het is de rol van de Provincie om deze samenwerkingsverbanden te faciliteren en te stimuleren met als doel de West-Vlaamse economie te transformeren naar een sterke, toekomstgerichte en kennisgedreven economie.

Stefaan Matton  
Algemeen directeur POM West-Vlaanderen

Jean de Bethune  
Voorzitter POM West-Vlaanderen



## **POM WEST-VLAANDEREN: MISSIE EN VISIE**

### **Missie**

De POM West-Vlaanderen wil in opdracht van de Provincie als katalysator de duurzame economie van West-Vlaanderen in het algemeen en het innoverend bedrijfsleven in het bijzonder versterken door samenwerkingsverbanden te stimuleren tussen de ondernemingen en hun organisaties, de kennisinstellingen, de regionale beleidsorganen en sociale partners.

De POM West-Vlaanderen doet dit als transparant verzelfstandigd agentschap door acties te initiëren waar deze noodzakelijk zijn, acties te ondersteunen waar deze mogelijk zijn en acties te registreren waar deze wenselijk zijn.

### **Visie**

Vanuit de beschikbare kennis en expertise zal de POM West-Vlaanderen bijzondere inspanningen leveren om door samenwerkingsverbanden het ondernemerschap te helpen bevorderen, om de kennisinstellingen en het ondernemerschap in elkaar te clusteren tot Fabrieken voor de Toekomst, om te overtuigen tot duurzamer ondernemen alsook om zowel de logistieke als de internationale aantrekkingskracht van West-Vlaanderen te versterken.

### **Waarden**

Samenwerken is ons werkwoord;  
Innoveren is ons handelsmerk;  
Respect is onze houding;  
Deskundigheid is onze uitstraling;  
Openheid is onze stijl;  
Ondernemingszin is onze gedrevenheid.



## I WEST-VLAANDEREN VERDER LATEN GROEIEN

### 1 HET ECONOMISCH WEEFSEL IN WEST-VLAANDEREN VERSTERKEN IN SAMENWERKING MET DE PARTNERS EN MET FOCUS OP HET ONDERNEMERSCHAP



#### 1.1 Ondernemerschap in al zijn facetten stimuleren

##### 1.1.1 Actie voor Starters

Actie voor Starters is opgestart in 2009 met steun van Europa, Vlaanderen en de Provincie, met als doelstelling het ondernemerschap in West-Vlaanderen te stimuleren door startende ondernemers te steunen bij de opstart van hun eigen zaak, zowel op inhoudelijk vlak als op materieel vlak. Ondertussen zijn er, verspreid over de provincie West-Vlaanderen, twaalf nieuwe startersinfrastructuren gerealiseerd. In die centra, bestaande uit kantoren en ateliers, kan de starter zich vestigen aan een voordelig tarief en in de beste omstandigheden, zonder zelf meteen zware investeringen te moeten doen in eigen infrastructuur.

De bezettingsgraad in 2013 was gemiddeld ongeveer 65%. Vooral de bezetting van atelierruimtes is hoog: de ateliers in Diksmuide, Izegem en Poperinge lieten een volledige bezetting optekenen, in Wingene bedroeg de bezettingsgraad 89% en in Wervik 75%. Ook bij de kantoren was er globaal gezien een opwaartse tendens in de bezetting te noteren met als uitschieter het Ondernemerscentrum Roeselare waar 72% van de beschikbare kantooruimte aan startende ondernemers verhuurd werd.

Naast de materiële component werd samen met basispartners Ondernemerscentra West-Vlaanderen vzw, VOKA, Unizo, Syntra West en Gusto cvba uitvoering gegeven aan een inhoudelijke ondersteuning voor starters. Net zoals de voorbije jaren trad de POM West-Vlaanderen op als coördinator van de inhoudelijke werking van Actie voor Starters.

Door die samenwerking werden de voorbije jaren ruim 1.500 startende ondernemers begeleid. Net zoals de vorige jaren, konden in 2013 de starters kiezen uit een waaier aan inhoudelijke initiatieven. Op het programma stonden onder meer spoedopleidingen 'commercieel of financieel beheer', infosessies over alle formaliteiten bij het opstarten van een eigen zaak, 'meet & learn'-ontmoetingen waarbij ervaren ondernemers hun expertise deelden, een uitgebreid begeleidings-traject gericht op werkzoekenden, ... Ook werden er verschillende netwerkmomenten georganiseerd die voor kruisbestuiving zorgden bij verschillende starters.

In september 2013 liep het project 'Actie voor Starters' af. Met het slotevent Actie voor Starters op 12 september in Kortrijk Xpo, werd feestelijk teruggeblikt op de verwezenlijkingen. Het event werd gerealiseerd met de hulp van verschillende starters (ontwerpen van de uitnodiging, het maken van een filmpje, het aankleden van de zaal en het verzorgen van de catering).

De afloop van het project betekent echter niet dat de begeleiding voor startende ondernemers in West-Vlaanderen stopt. De POM West-Vlaanderen blijft de regie opnemen om het ondernemerschap in West-Vlaanderen te stimuleren en dit in samenwerking met alle bevoegde actoren.

[www.actievoorstarters.be](http://www.actievoorstarters.be)

### **1.1.2 Promotie 100% West-Vlaams, Hoeve- & Streekproducten**

De Provincie West-Vlaanderen trekt met 100% West-Vlaams resoluut de kaart van alle West-Vlaamse hoeve- & streekproducten. Aan de basis van dit kwaliteitslabel liggen meetbare, realistische criteria en een professionele erkenning.

Via het project maakt de consument kennis met de producent achter het product, de wijze waarop het product wordt klaargemaakt, de groenten die gekweekt worden, ... Het label 100% West-Vlaams, Hoeve- & Streekproducten staat immers voor eerlijke en kwalitatieve producten uit eigen streek.

100% West-Vlaams sluit ook nauw aan bij de Operatie West voor de Middenstand. Een voorbeeld daarvan is de verdeling sinds juni 2013 door copromotor De Lochting van 100% West-Vlaamse Streekproducten naar de betere buurtwinkels, delicatesseszaken, ... in heel West-Vlaanderen.

In samenwerking met Fish & Chips bouwt 100% West-Vlaams mee aan DistriWest: een 'Pick, Drive & Deliver'-systeem voor dagverse hoeve- en streekproducten uit West-Vlaanderen.

De POM West-Vlaanderen grijpt 100% West-Vlaams dan ook aan om deze producenten te ondersteunen in hun product- en marktontwikkeling. De stijgende aandacht voor een korte-keten-economie en -consumptie biedt daarenboven bijkomende kansen voor deze ondernemers.

[www.100procentwest-vlaams.be](http://www.100procentwest-vlaams.be)

[www.facebook.com/100ProcentWestvlaams](https://www.facebook.com/100ProcentWestvlaams)

### **1.1.3 Coördinatie Provinciaal Platform Detailhandel**

Zie hoofdstuk IV Kennis delen en Kennis vermeerderen – 1.1.8 Detailhandel.

## 2 KENNISCENTRA EN ECONOMISCHE CLUSTERS ONDERSTEUNEN



### 2.1 Het West-Vlaams kennis- en innovatienetwerk versterken en promoten

#### 2.1.1 Onderzoek en Ontwikkeling in West-Vlaanderen

De POM West-Vlaanderen verzamelde indicatoren om innovatie in West-Vlaanderen te meten en analyseerde de West-Vlaamse bedrijven die aan onderzoek en ontwikkeling doen. Pionierswerk, want nog nooit werd alle beschikbare informatie over West-Vlaanderen samengebracht, inclusief het verzamelen van nieuw materiaal. Onderzoeksmethodieken om Onderzoek en Ontwikkeling (O&O) in kaart te brengen waren wel beschikbaar op Vlaams en Europees niveau, maar nog niet op provinciaal niveau.

De medewerking van diverse organisaties, nauw betrokken bij O&O, alsook consultaties, lobby- en veldwerk lagen aan de basis van het onderzoek. De resultaten werden gebundeld in het rapport 'Onderzoek en Ontwikkeling in West-Vlaanderen'.

Zie hoofdstuk IV Kennis delen en Kennis vermeederen – 1.3.2 Onderzoek en Ontwikkeling voor het eerst in kaart gebracht.

### 2.1.2 De Innovation Awards

Jaarlijks dienen heel wat laatstejaarsstudenten aan de West-Vlaamse hogescholen Howest en VIVES een afstudeerwerk in. Afstudeerwerken waaraan de studenten maandenlang met veel inzet hebben gewerkt, begeleid door docenten en coaches binnen de bedrijven en organisaties.

Deze afstudeerwerken bevatten dikwijls originele methodieken, inspirerende ideeën of nieuwe producten met een vernieuwende kijk. Maar nog al te dikwijls verdwijnen deze waardevolle afstudeerwerken in een boekenkast.

Om hieraan te verhelpen, organiseren Ondernemerscentra West-Vlaanderen en POM West-Vlaanderen samen met Howest en VIVES (voormalige KATHO en KHBO) jaarlijks de Innovation Awards, een prestigieuze wedstrijd voor vernieuwende én toepasbare afstudeerwerken.

De awards worden uitgereikt in zeven categorieën: Beeld & ICT, Gezondheid, Internationaal & Intercultureel, Materialen & Milieu, Onderwijs, Productontwikkeling en Sociaal.

De winnaars in deze categorieën ontvingen de award op 24 oktober 2013 tijdens een officiële plechtigheid in het autobedrijf Lagrou in Torhout.

### 2.1.3 Kenniscentrum Vlakwa

Op voorstel van minister-president Kris Peeters en viceminister-president Ingrid Lieten, keurde de Vlaamse Regering eind 2013 een subsidie goed van bijna 1.700.000 euro aan het Vlaams Kenniscentrum Water (Vlakwa), gevestigd bij Howest in Kortrijk. De doelstellingen van Vlakwa zijn onder andere om de Vlaamse waterkennis en -kunde te valoriseren en ervoor te zorgen dat watergebruikers en de watersector efficiënter kunnen omspringen met water. De POM West-Vlaanderen is één van de stichtende leden van vzw Vlakwa en heeft een mandaat in de raad van bestuur.

Complementair aan de financiering van Vlaanderen, steunt de Provincie West-Vlaanderen Vlakwa voor de ondersteuning van de werking van de LED-water bij UGent campus Kortrijk en voor de financiering van een open call oproep. Voor deze oproep werken Vlakwa, VITO en de Provincie samen om demonstratie- en disseminatieprojecten met betrekking tot efficiënt waterbeheer te steunen. Een dergelijk project biedt een consortium van bedrijven de kans om op een laagdrempelige manier duurzame technieken, materialen, concepten en systemen te demonstreren in samenwerking met een kennisinstelling en dit via 66% steun. Dergelijke projecten kunnen de marktintroductie van innovatieve oplossingen voor waterproblemen versnellen. De POM West-Vlaanderen volgt deze projecten mee op.

In 2013 werden volgende projecten goedgekeurd, die uitgevoerd worden in 2014:

- **Zuivering van restwater in de landbouw – project Modul-H<sub>2</sub>O**

Een eerste consortium zal een innovatief zuiveringsstelsel uittesten dat restwater van spuittoestellen in de landbouw behandelt: de Fyt-O-Cleaner. Delvano, de enige Belgische constructeur van zelfrijdende spuitmachines, wil de Fyt-O-Cleaner nu als eerste Vlaamse bedrijf integreren op zijn spuittoestellen. De Fyt-O-Cleaner wordt uitgetest op het restwater van drie Vlaamse landbouwbedrijven. VITO en Inagro zullen als kennisorganisaties het project Modul-H<sub>2</sub>O van nabij opvolgen. De innovatieve technologie werd in december 2013 als primeur voorgesteld op de Agribex-beurs.

- **Softwaretool voor duurzaam bouwen BIDWEB**

In het project BIDWEB wordt een innovatief beslissingsondersteunend evaluatiesysteem voor water- en energiebeheer als softwaretool toegepast op een aantal concrete voorbeeldprojecten. Het doel is duurzaamheid in residentiële bouwprojecten te stimuleren. VITO neemt de rol van kennisorganisatie op.

- **Boost voor membraantoeepassingen**

Een derde consortium zal de werking demonstreren van vernieuwende groene producten die moeten voorkomen dat de membranen verstopten. Die kunnen verstopt raken door bacteriegroei en/of kalkafzetting (scaling). Om bacteriegroei te vermijden zal het zuivere en stabiele chloordioxide gebruikt worden. Het product wordt vandaag al door het West-Vlaamse bedrijf Agro Logic en zusterbedrijf Aqua Ecologic in diverse sectoren vermarkt voor waterdesinfectie. Om kalkafzetting (scaling) te voorkomen worden de vernieuwende fosfaatvrije antiscalingsproducten van Aquatreat uitgetest. VITO en de UGent zijn als kennisorganisaties bij het project betrokken.

Zie ook hoofdstuk III De omgevings- en leefkwaliteit verbeteren – 1.2 Bedrijven aanzetten tot rationeel gebruik van materialen, energie en water.

[www.vlakwa.be](http://www.vlakwa.be)

#### **2.1.4 Kenniscentrum Greenbridge**

Op het Wetenschapspark Greenbridge bouwde NV Greenbridge (aandeelhouders UGent, POM West-Vlaanderen, VIVES, AG Haven Oostende, ADMB en Howest) een incubatorgebouw voor starters & spin-offs. Na enkele succesvolle jaren werd op 29 juni 2013 een tweede vleugel geopend met extra ruimte voor kantoren, seminarieruimte en de 'Greenbridge demonstrator' (ontstaan uit het Efrog-project 'The Energy Box' dat eindigde in december 2012). Via demonstratie en monitoring krijgen bedrijven steun om hun innovatieve energietechnologie op de markt te brengen. De 23 geselecteerde technologieën van het Efrog-project werden ondertussen aangevuld met diverse types kleine windturbines, de E-cube en de (in de nieuwe vleugel) geïntegreerde technologieën van sponsors Siemens, Renson, Rehau en Mitsubishi Electric.

Met bijna 3.000 bezoekers per jaar is de demonstrator een succes. Bezoekers zijn particulieren maar vooral professionals (architecten, ingenieurs, studiebureaus, ...), onderzoekers, studenten en scholieren en beleidsmedewerkers. Ook internationale bezoekers vinden steeds meer de weg naar Greenbridge. Recent werd een Memorandum of Understanding met het Russisch Ministerie van Energie ondertekend voor intense samenwerking.

Om Greenbridge verder te profileren en te onderscheiden van initiatieven als EnergyVille in Limburg waar vooral op smart grid technologie gefocust wordt, werd beslist om in Greenbridge het accent te leggen op energie-efficiëntie (in gebouwen, industrie en mobiliteit) en Blue Energy (offshorewind en golf&getijden).

[www.greenbridge.be](http://www.greenbridge.be)

### **2.1.5 Samenwerking met I-Cleantech Vlaanderen**

I-Cleantech Vlaanderen vzw werd in 2012 officieel gelanceerd in Greenbridge Oostende. De vzw zal een katalysator zijn voor de ontwikkeling en de uitrol van schone technologieën in Vlaanderen met een open blik op de wereld.

Binnen I-Cleantech Vlaanderen vzw neemt de POM West-Vlaanderen de rol op van provinciale antenne. Binnen elke provincie worden ‘speerpuntsectoren’ naar voren geschoven.

De werking van de West-Vlaamse Cleantech-antenne omvat een thematisch en een projectmatig luik in nauwe samenwerking met I-Cleantech Vlaanderen vzw (ICTV), inclusief een antennewerking over de vijf Vlaamse provincies. Daarnaast omvat de werking de opmaak van een programma en de uitvoering van bijhorende acties die structureel en lokaal verankerd met West-Vlaamse actoren uitgewerkt worden.

De goedkeuring van het budget van I-Cleantech Vlaanderen vzw was begin januari een feit. De POM West-Vlaanderen bleef in de raad van bestuur vertegenwoordigd namens Ann Overmeire.

I-Cleantech Vlaanderen wil als onderkoepelende structuur Cleantech-innovaties maar vooral ook implementaties ondersteunen vanuit een transitieperspectief, met focus op de thema’s energie, water en materiaalbeheer. In de eerste helft van 2013 werd het team van ICTV vervolledigd tot zes personen en werd ook het beheer van het Milieu en Energie Innovatie Programma (MIP) verworven, waarbij twee programmabeheerders toegevoegd werden aan het team.

De kerntaak van MIP bestaat uit het realiseren van Cleantech-innovatie door het samenbrengen en ondersteunen van bedrijven, onderzoekcentra, overheden en middenveldorganisaties. MIP zal op die manier bijdragen aan de transitie naar duurzaam energie-, materialen- en waterbeheer.

#### *a. De samenwerking met I-Cleantech Vlaanderen*

In juni werd een eerste uitgebreide bijeenkomst met de vijf provinciale Cleantech-antennes en het ICTV-team gehouden om de werking op te zetten. Eind december vond de opvolging plaats in Greenbridge waarbij de Antennes, de ICTV- en MIP-ploeg het testveld Kleine Wind Turbines alsook de nieuwe vleugel bezochten. Tevens werd eind augustus in samenwerking met FIT & FCA een overleg met alle Vlaamse incubatoren opgezet (waaronder Greenbridge).

Op het Cleantech-festival in september in Greenville, Houthalen Helchteren, hield gedeputeerde Jean de Bethune een toespraak om de West-Vlaamse innovatie en Cleantech-visie toe te lichten. Deze visie maakt deel uit van het strategisch plan West Deal. Het Cleantech-festival was meteen ook de kick-off van de eerste call van het MIP 3.0 programma. Een vijftal projecten met West-Vlaamse partners zijn ingediend. De goedkeuring en eventuele opstart van de projecten wordt in maart 2014 verwacht.

Met de inwerking van het nieuwe team en de provinciale antennes werd aldus een werkbare structuur en werking opgezet.



*b. De West-Vlaamse Cleantech-thema's*

De vier Cleantech-thema's in 2013 waren watertechnologie (Vlakwa, Kortrijk), hernieuwbare energie (Greenbridge, Oostende), duurzaam bouwen en renoveren (Starterscentrum Veurne) en Agrocleantech (in samenwerking met stad Poperinge, RESOC Westhoek & Inagro). Via deze inhoudelijke actoren tracht de POM, en in casu de Cleantech-antenne, te faciliteren en te coördineren waar nodig. West Deal voegt aan deze vier thema's de ambitie toe om Cleantech als horizontale pijler te integreren in alle acties van West Deal. Deze vier actoren en thema's werden tevens gelinkt aan ICTV, zodat deze thema's vertegenwoordigd waren in de inspraakstructuren van ICTV, direct of indirect via de Antenne.

Zo was Vlakwa vertegenwoordigd op onder andere de transitiecommissies van I-Cleantech Vlaanderen, waarbij onder andere de thematiek van de MIP top-down call van 2014 werd bepaald: "Retrofit van industriële procesketens op vlak van water, energie en materialen". Vlakwa en POM organiseerden gezamenlijk thema-avonden rond specifieke thema's. Tevens werden de open call projecten gerealiseerd.

Incubator Greenbridge, netwerkorganisator Power-Link en kennispartner Power-Link UGent zijn reeds meerdere jaren een vaste waarde in het West-Vlaamse Cleantech-landschap, zeker inzake hernieuwbare energie. Met de opening van de tweede vleugel is ook voldoende ruimte voor expansie van nieuwe Cleantech-starters, kunnen nieuwe technologieën gedemonstreerd worden en is ook bijkomende seminarieruimte voorzien. Via het Windkracht 13 project werden de meest recente wetenschappelijke inzichten rond kleinschalige windturbines teruggekoppeld naar de Provincie om een doelgericht beleid ter zake uit te werken. De rol van Greenbridge als Cleantech-ankerpunt werd op deze manier bevestigd.

In het starterscentrum Veurne, met als thema 'Duurzaam bouwen en renoveren', werd samen met verscheidene partners (RESOC Westhoek, Steunpunt Duurzaam Bouwen, Zonnwindt, ...) de werking opgestart. De opfrissingswerken zorgen ervoor dat kantoren, ateliers en het trefpunt nu operationeel zijn. Verschillende events (onder andere deelname aan Open Bedrijven Dag in oktober of het jaarlijks netwerk event 'Duurzaam bouwen en renoveren') zorgden voor de nodige bekendheid.

In samenwerking met Inagro en lokale partners werd Agreon, de agrocleantech-cluster, in februari boven de doopvont gehouden in Poperinge. Op deze contactdag konden kmo's, kennisinstellingen en landbouwers genieten van interessante thematische sessies. Voor de kmo's werd tevens een apart luik voorzien rond innovatie. Tevens was dit de lanceringsoproep van vier zogeheten "quick-win-projecten": kleinschalige projecten met een beperkte administratieve last bedoeld voor samenwerkingsverbanden tussen kmo's, kennisinstellingen en landbouwbedrijven (waarvan minimum één gelinkt aan de Westhoek).

Deze quick-win-projecten vormen slechts een van de meerdere methodes om landbouwbedrijven en toeleverende kmo's te ondersteunen. Kmo's (of sponsorende peterondernemingen) kunnen hun technologie in de kijker zetten, ook gezamenlijke beursstanden behoren tot de mogelijkheden. De uitbouw van de vier thematische Cleantech-sectoren, de samenwerking met ICTV en het strategisch plan West Deal vormen tevens de belangrijke bouwstenen voor de verdere uitbouw in 2014.

## 2.2 West-Vlaamse kennis- en innovatieknooppunten verankeren en versterken

### 2.2.1 Ondersteuning maritieme industrie

De maritieme clusterorganisatie **Flanders' Maritime Cluster (FMC)** is een netwerkorganisatie voor de maritieme industrie en geniet opstartsteun van de Provincie, naast financiering van private actoren. FMC is een belangrijke actor in de ontwikkeling van de blue energy cluster, omdat de offshoresector nood heeft aan toeleveranciers die werken kunnen uitvoeren op zee. Anderzijds wil FMC een rol spelen in de totstandkoming van innovatieve producten en diensten die bijdragen aan de duurzame ontwikkeling van kusten en oceanen, zoals bijvoorbeeld technieken voor erosie-bescherming vanuit de sector technisch textiel en/of kunststoffen.

Enkele voorbeelden van acties opgezet door de POM West-Vlaanderen in samenwerking met FMC en andere partners zijn:

#### *a. Kruisbestuiving tussen de maritieme industrie en de textielindustrie via ZEETEX*

De regio's Vlaanderen, Nord-Pas-de-Calais en Somme hebben, mede door hun geografische ligging, een sterk uitgebouwde maritieme industrie met activiteiten over de hele wereld. Om de competitiviteit te verhogen in een steeds meer geglobaliseerde economie is de maritieme sector, zowel in Frankrijk als in Vlaanderen, op zoek naar synergiemogelijkheden met andere sectoren. Hiervoor werd in Vlaanderen Flanders' Maritime Cluster (FMC) opgericht en in Frankrijk Aquimer.

Zowel in Noord-Frankrijk als in Vlaanderen is textiel een belangrijke sector die vooral de laatste jaren een grote omschakeling kent van de productie van kleding- en interieurtextiel naar meer technische producten voor toepassing in de bouw, automotive, agro-industrie, geotech, indutech, ... Om de ontwikkeling van technische textielproducten verder mogelijk te maken, is het belangrijk voor de textielindustrie om synergie aan te gaan met andere sectoren. Twee belangrijke actoren die de innovatie in de textielsector propageren en stimuleren zijn Centexbel (VI) en UP-tex (Fr).

Met het oog op het promoten en initiëren van de ontwikkeling van innovatieve textielproducten voor maritieme toepassingen hebben de vier voormelde partners UP-tex, Aquimer, FMC en Centexbel het project ZEETEX ontwikkeld. Om de bedrijven uit beide sectoren op een gestructureerde manier met elkaar in contact te brengen, organiseren de vier partners van ZEETEX seminars, workshops en bedrijfscontacten met focus op:

- veiligheid en bescherming voor de maritieme beroepen (beschermkledij, ...);
- visserij en aquacultuur (visnetten, kweek van schelpdieren, filtratie, verpakking, ...);
- bescherming en inrichting van de kustzone (kustbescherming, baggerwerken, sanering van bodem en zee, ...);
- zeevaart en scheepsbouw (composieten, zeilen, touwen, windmolens, offshore, ...). Door de gestructureerde acties en activiteiten zal ZEETEX een nieuw platform bieden aan bedrijven uit beide sectoren, waardoor vraag (specifieke noden van maritieme bedrijven) en aanbod (textiel-technische oplossingen voor die noden) aan elkaar gekoppeld kunnen worden. Dergelijk platform, dat uniek is voor beide sectoren, zal de bedrijven de kans bieden om nieuwe producten met een duidelijke meerwaarde te ontwikkelen.

Het project ZEETEX geniet Europese steun vanuit het programma Interreg France-Wallonie-Vlaanderen en kan daarnaast ook rekenen op steun van het Agentschap Ondernemen in het kader van het Nieuw Industrieel Beleid.

*b. B2B-meeting Belgian offshorewind supplies*

De organisatie van een B2B-meeting Belgian offshorewind supplies, waarbij de West-Vlaamse kmo's geïnformeerd werden over de toelevering aan de nieuwe markt van de offshorewind. Naast het situeren van de verschillende spelers in de sector werden ook de randvoorwaarden zoals certificering geschetst bij werken op zee.

[www.flanders-maritime-cluster.be](http://www.flanders-maritime-cluster.be)

## 2.2.2 Ondersteuning cluster zorgeconomie

### **De POM West-Vlaanderen zet in op cocreatie tussen zorg, bedrijven en kenniscentra om de zorg van morgen te realiseren.**

Onder supervisie van een strategische stuurgroep zorgeconomie, werkte de POM West-Vlaanderen een visie en strategische aanpak uit voor de ontwikkeling van de zorgeconomie in West-Vlaanderen. In de strategische stuurgroep zorgeconomie zetelen vertegenwoordigers (CEO's) uit de zorgsector, de kenniscentra, het bedrijfsleven en de Vlaamse overheid. Voorzitter van de stuurgroep is Jean de Bethune, gedeputeerde voor economie. Deze werkgroep kwam vijfmaal bijeen in 2013, met onder meer een werkbezoek aan Health Valley in Nijmegen.

De provincie West-Vlaanderen wordt als eerste provincie geconfronteerd met de diverse uitdagingen die de vergrijzing met zich meebrengt. Het aandeel 65-plussers zal in de volgende decennia alleen maar toenemen, namelijk van 22% in 2014 naar 32% in 2060. De vergrijzing start meer bepaald aan de kust, waar nu reeds 26% van de bevolking ouder is dan 65 jaar ten opzichte van 19% in Vlaanderen. Daarnaast zal er ook een daling zijn van de beroepsactieve bevolking.

Maar ook de zorgvraag verandert. De zorgvragers van morgen willen immers zelf de regie in handen hebben, aangepast aan hun wensen en behoeften. Zo willen ze onder meer zolang als mogelijk thuis blijven wonen.

Deze trends en factoren maken dat West-Vlaanderen een ideale locatie is om diverse producten en diensten te ontwikkelen en te testen, die inspelen op de veranderde en stijgende zorgvraag. Om tot succesvolle innovaties te komen, is het essentieel dat zorgactoren, bedrijven en kenniscentra samenwerken om in te spelen op de uitdagingen en de nieuwe dynamiek in het zorglandschap. Binnen het ecosysteem zorgeconomie is ook de cliënt, hetzij patiënt of hulpbehoevende, als rechtstreekse of onrechtstreekse consument een belangrijke partner.

Op basis van enerzijds een kwantitatieve analyse van de zorgsector, zijn toeleveranciers, relevante opleidingen en onderzoektopics en anderzijds een kwalitatieve analyse van trends, innovatiebehoeftes en huidige barrières, werden een aantal **focusdomeinen** geselecteerd **waarin West-Vlaanderen kan excelleren**, met het potentieel te scoren tot ver buiten de provincie:

a) Infrastructuur:

- Nieuwe woonconcepten;
- Architectuur en inrichting van gebouwen;
- Producten en materialen die zorg op afstand mogelijk maken.

b) Diensten:

- Transmurale voedingszorg;
- Communicatie en interactie;
- Platform voor inclusieve distributie.

De POM West-Vlaanderen zal daarbij inzetten op het faciliteren en ontwikkelen van projecten die cocreatie tussen bedrijven, zorgactoren en kenniscentra stimuleren. Dit werd immers door de actoren in de zorgeconomie aangeduid als de belangrijkste ondersteunende activiteit voor de Provincie. Er is een wil tot samenwerking tussen de relevante actoren, maar men kent elkaar niet of onvoldoende om tot succesvolle coalities te komen.

Parallel hieraan en waar nodig, zal werk gemaakt worden van flankerende initiatieven inzake onderzoek, kennis- en incubatie-infrastructuur, opleiding, innovatieve arbeidsorganisatie en branding.

De nota 'Strategische visie en aanpak voor de zorgeconomie in West-Vlaanderen' kunt u raadplegen op [www.zorgeconomie.be](http://www.zorgeconomie.be).

### 2.2.3 Project CURA-B

#### a. Pilotprojecten CURA-B

CURA-B is een project goedgekeurd binnen het Interreg 2 Zeeën-programma, waarin partners uit West-Vlaanderen, Zeeland, Nord-Pas-de-Calais en Suffolk de krachten bundelen om hun regionale gezondheidszorg te versterken door de kloof tussen business en de zorg te verkleinen. Technologie kan de kosten van de zorg verlagen en tegelijkertijd het welzijn van de hulpbehoevende verhogen, zo krijg je een efficiëntere en een effectievere gezondheidszorg.

De West-Vlaamse partners in dit project zijn de Katholieke Hogeschool VIVES, RESOC Midden-West-Vlaanderen, RESOC Brugge (Trefpunt Zorg) en de POM West-Vlaanderen.

In een eerste fase werden zorgsector, kennisinstellingen en bedrijven samengebracht voor een kennismaking. In een vervolgfase werden een aantal workshops gerealiseerd met deze partners om na te denken over een aantal thema's waarrond ze konden samenwerken. In de derde alsook de laatste fase zijn daaruit **twee pilotprojecten** gegroeid.

#### **Healing environment – investeren in een doordacht gebruik van verlichting**

Het aantal dementerenden zal tegen 2020 stijgen met bijna 30%. Er is dan ook nood aan een dementievriendelijke samenleving en zorgverlening. Uit literatuuronderzoek blijkt dat 'geur, kleur licht en verlichting' een belangrijke invloed heeft op het welbevinden van personen met dementie, hun zorgverleners en hun mantelzorgers.

In het woonzorgcentrum Sint-Vincentius in Meulebeke loopt daarom sinds mei 2013 een unieke pilotcase die de invloed van een doordacht gebruik van verlichting op het gedrag van bewoners met dementie (en met sundowningsyndroom) in kaart brengt. Daar werd met innovatieve ledtechnologie een nieuw lichtplan voor de hele afdeling ontworpen en uitgevoerd, gebaseerd op de behoeften van de dementerende bewoners. Ook de effecten op het welbevinden van het personeel en de bezoekers worden gemeten. In 2014 zullen publicaties over deze pilotcases verschijnen die zowel ondernemers als zorgverleners aanbelangen.

Dit proefproject is mogelijk dankzij de samenwerking tussen de Katholieke Hogeschool VIVES, Studiegebied Gezondheidszorg, campus Brugge (voormalig KHBO-departement Gezondheidszorg), RESOC Midden-West-Vlaanderen, het woonzorgcentrum Sint-Vincentius uit Meulebeke en het verlichtingsbedrijf Tronixx. Op deze manier wordt eveneens de samenwerking tussen zorginstellingen, kmo's en kenniscentra versterkt. Tot slot wordt met het opmaken van een businessmodel het ondernemen in de zorgeconomie verder ondersteund en gestimuleerd.

### **Het aanbieden van niet-medische diensten aan kwetsbare cliënten**

Deze pilotcase wil een platform van niet-medische diensten aanbieden aan ouderen die thuis wonen. Dit kan gaan van financiën, klusjesdiensten tot boodschappen doen enzovoort. Op deze manier kan men het welzijn van deze mensen verhogen. Bovendien laat het de ouderen toe langer thuis te wonen. De Katholieke Hogeschool VIVES, Studiegebied Gezondheidszorg en Studiegebied Industriële Wetenschappen en Technologie, campus Kortrijk (voormalige HIVV en VHTI) en RESOC Brugge werken samen om dit project te realiseren.

Om de pilotcase wetenschappelijk te onderbouwen, werd de wetenschappelijke literatuur over de voordelen van het online aanbieden van (niet-medische) diensten onderzocht, waarbij ook het specifieke luik van de noden van de ouderen aan bod kwam. Eén van de conclusies is dat meer wetenschappelijk onderzoek voor deze doelgroep gewenst is. Naast het wetenschappelijke luik werd ook het luik van het businessmodel verder uitgediept.

De zoektocht naar een geschikt model dat de specifieke kenmerken van het online aanbieden van diensten en de rol van het platform integreert, was een boeiende uitdaging. Het denkwerk en overleg met diverse stakeholders, resulteerde uiteindelijk in een geschikt model. De volgende stap die nu wordt voorbereid, is de uitwerking van een degelijk en onderbouwd businessplan. Dit is de eerste stap in de effectieve realisatie van het platform van niet-medische diensten.

[www.cura-b.eu](http://www.cura-b.eu)

#### *b. Business Opportunities for Healthy Ageing*

Biz4Age is een clusterproject van CURA-B & 2 Seas Trade. Het gaat om de huidige en toekomstige uitdagingen van een stijgende zorgvraag door de vergrijzing, in combinatie met een krimpende beroepsbevolking en een verminderde beschikbaarheid van publieke middelen. Het doel van het clusterproject is het verbeteren van de economische concurrentiepositie van kmo's en het introduceren van innovaties die bijdragen aan gezond ouder worden, die de levenskwaliteit van ouderen verhogen en die de overheidsuitgaven reduceren. Dit is een nieuw en groeiend terrein, dat zich niet enkel beperkt tot medische technologie.

#### 2.2.4 Onderzoek in het kader van de Fabriek voor de Toekomst Blue Energy

In de schoot van de Kerngroep voor de Fabriek voor de Toekomst Blue Energy werd beslist om een werkgroep Onderzoek op te richten die een actieplan zal opstellen in het kader van het thema "Onderzoek".

Met de creatie van deze werkgroep Onderzoek wenst de POM West-Vlaanderen prioritair alle Vlaamse krachten te bundelen voor het **opstellen van een gecoördineerde onderzoeksagenda inzake onderhoud en uitbating van offshorewindparken**. In een volgende fase kan dit uitgebreid worden naar andere aspecten van blue energy.

De werkgroep Onderzoek is samengesteld uit vertegenwoordigers van SIRRIS (OWI-Lab) en de associaties UGent, KU Leuven en VUB en kwam driemaal bijeen in 2013.

Via de gecoördineerde onderzoeksagenda op het gebied van blue energy wenst de POM West-Vlaanderen volgende doelen te bereiken:

- Uitbouw van het West-Vlaams hoger onderwijs en de onderzoekscapaciteit;
- Creatie van onderzoeks- en testinfrastructuur in West-Vlaanderen en tewerkstelling van onderzoekers;
- Creatie en huisvesting van spin-offs;
- Internationale outreach.

In eerste instantie wordt er gewerkt aan een gezamenlijke visietekst die in de loop van 2014 aan het brede publiek zal voorgesteld worden.

### **3 DUURZAME GOEDERENSTROMEN EN WEST-VLAAMSE LOGISTIEKE KNOOPPUNTEN REALISEREN**



#### **3.1 DE EXTENDED GATEWAY ALS RICHTINGGEVENDE RUIMTELIJK-ECONOMISCHE STRUCTUUR IN WEST-VLAANDEREN**

##### **3.1.1 Ruimte en infrastructuur**

De POM West-Vlaanderen zette in 2013 verder in op het thema Ruimte en Infrastructuur.

In het najaar van 2013 werd onder andere de studieopdracht 'Analyse van distributieactiviteiten in West-Vlaanderen' opgestart om hieraan invulling te geven.

Hoewel West-Vlaanderen over een aantal uitgesproken sterktes of troeven beschikt, zoals bijvoorbeeld een uitstekende ligging, een uitgebreid multimodaal infrastructuurnetwerk en de aanwezigheid van ruimte (in de havens), worden deze echter niet vertaald in een evenredige aanwezigheid van distributieactiviteiten. Studies geven aan dat, ondanks een aantal duidelijke troeven, de omliggende regio's nog beter scoren op het vlak van (aantrekkelijkheid voor) distributie.

De voormelde studie moet een antwoord geven op de kritische succesfactoren die de logistieke positie van West-Vlaanderen verder kan versterken. Inzicht in de distributieactiviteiten in West-Vlaanderen, het bepalen van een ruimtelijk-economische strategie voor de verdere ontwikkeling van West-Vlaanderen tot distributieregio (bijvoorbeeld afstemming zeehavens - achterlandlocaties) en een concreet actieplan met het oog op het verder aantrekken van distributieactiviteiten zijn noodzakelijk om investeerders aan te trekken.

Naast deze algemene analyse in verband met distributie werd in 2013 een actieplan opgemaakt en werden reeds een aantal specifieke acties voorbereid met het oog op de verdere (infrastructurele) ontwikkeling van West-Vlaamse knooppunten. Zo staan in 2014 onder meer acties op stapel voor de Transportzone Zeebrugge, Transportcentrum LAR, River Terminal Wielsbeke, Logistiek Platform Roeselare-Izegem en de Luchthaven Kortrijk-Wevelgem.

### **3.1.2 Herstructurering Luchthaven Kortrijk-Wevelgem**

In het kader van de hervorming van de beheerstructuur van de Vlaamse regionale luchthavens werd in 2013 voor de Luchthaven Kortrijk-Wevelgem een voorstel van aangepaste beheerstructuur uitgewerkt.

Het Vlaams decreet van 10 juli 2008 betreffende het beheer en de uitbating van de regionale luchthavens waarbij een LOM-LEM-structuur werd vooropgesteld, dit is een opsplitsing tussen een Luchthaven Ontwikkelingsmaatschappij en een Luchthaven Exploitatiemaatschappij, was immers op – korte termijn – niet toepasbaar op de Luchthaven Kortrijk-Wevelgem.

Dit omwille van volgende redenen:

- de specifieke situatie van de Luchthaven Kortrijk-Wevelgem, inzonderheid zijn intercommunaal statuut;
- de noodzaak aan financiële optimalisatie;
- de reeds bestaande concessieovereenkomsten die in het verleden door de WIV aan private partners werden verstrekt (een LOM-LEM ‘avant la lettre’).

De Vlaamse Regering keurde dit voorstel van aangepaste beheerstructuur op 19 juli 2013 goed. Dit impliceerde dat de Provincie West-Vlaanderen, de POM West-Vlaanderen en Intercommunale Leiedal dit verder konden uitwerken met het oog op de oprichting van een nieuwe beheerstructuur. Hiervoor werden in 2013 de nodige stappen gezet en inspanningen geleverd. Opzet is dat dit proces in de loop van 2014 voltooid wordt en dat de nieuwe beheerstructuur door alle respectievelijke partners kan worden goedgekeurd in functie van oprichting.

## **3.2 DUURZAME GOEDERENSTROMEN REALISEREN EN SENSIBILISEREN OVER HET BELANG VAN LOGISTIEK**

### **3.2.1 Duurzame groente- en fruitshuttle krijgt vervolg**

Op maandag 25 maart 2013 werd in Venlo (NL) een samenwerkingsovereenkomst getekend tussen de Venlose traders Frankort & Koning, Langfruit en Weyers, Franken Transport en de REO Veiling uit Roeselare. De partijen engageren zich hiermee voor de voortzetting van de transportshuttle voor verse groenten en fruit tussen de REO Veiling en Venlo. Voorheen gebeurde dit transport voor elke trader afzonderlijk, met vaak slechts gedeeltelijk geladen vrachtwagenritten als gevolg. De samenwerking maakt dus een duurzamere transportoplossing mogelijk. Maar ook de efficiëntie van het transport neemt toe. Zo zorgt de REO Veiling ervoor dat de producten voor Venlo tijdig aan één kade klaarstaan, waardoor Franken ze voor 15.00 uur bij de klant kan afleveren. Dit maakt dat de producten dezelfde dag nog richting Duitse markt getransporteerd worden.

De groente- en fruitshuttle werd gerealiseerd in het kader van het Interreg IV A-project Oost West Poort. Eén van de doelstellingen van dit project is de uitbouw van een duurzame transportcorridor tussen West-Vlaanderen en de regio Venlo.

[www.oostwestpoort.eu](http://www.oostwestpoort.eu)



### **3.2.2 Duurzaam transport via de binnenvaart**

Het Watertruck-project wil vrachtvervoer over kleine binnenwateren verder ontwikkelen en optimaliseren door de introductie van een nieuw navigatieconcept. Dit concept bestaat uit een duwboot en een aangepaste duwbakken. Zo wordt een efficiënt en flexibel model van vervoer op de weg toegepast op de binnenvaart.

De twee voornaamste kenmerken en voordelen ten opzichte van de traditionele binnenvaart zijn de ontkoppeling van het laden/lossen van de navigatie en het scheiden van de woonfunctie en de vaarfunctie (met andere woorden enkel beperkte woonaccommodaties aan boord). Op die manier wil Watertruck de grootste bedreigingen van de huidige traditionele binnenvaart tegengaan, namelijk de snelle verdwijning van kleine binnenschepen en het gebrek aan arbeidskrachten voor binnenvaart op kleine waterwegen.

Omwille van de ruime interesse en de mogelijkheden die dit navigatieconcept in West-Vlaanderen biedt, is de POM West-Vlaanderen in 2013 van start gegaan met een regionaal businessplan voor Watertruck.

Doel is om verschillende verladers uit verscheidene sectoren erbij te betrekken zodat er voldoende kritische massa ontstaat en voordeel kan gehaald worden uit de schaaleardeffecten en mogelijke synergiën. Door het samenbrengen van alle geïnteresseerde partijen kunnen inderdaad potentiële retourstromen, combinaties en bundelingsopportunities geïdentificeerd en gekoppeld worden.

Een inzicht in de economische haalbaarheid op regionaal niveau kan ook een middel zijn om investeerders en uitbaters in de kleine duwvaart te overtuigen en Watertruck daadwerkelijk te implementeren.

Uit de eerste marktverkenningen in West-Vlaanderen bleek al snel dat er veel vraag is naar een binnen- en duwvaartoplossing van en naar diverse bestemmingen, waar onder Noord-Frankrijk, de zeehavens Oostende en Zeebrugge, regio Gent en het kanaal Leuven-Dijle. Deze trajecten worden dan ook prioritair meegenomen in de verdere bevestigingen.

Midden 2014 wordt de oplevering van het regionaal businessplan verwacht.

[www.watertruck.be](http://www.watertruck.be)

### **3.2.3 Samenwerkingsovereenkomst bestendigt West-Vlaamse sierteeltshuttle**

Op vrijdag 27 september 2013 werd op de Veiling Rhein-Maas (Herongen-Duitsland) een samenwerkingsovereenkomst getekend tussen elf West-Vlaamse siertelers, Transport De Kerpel en Veiling Rhein-Maas. Met de ondertekening engageren zij zich om de dagelijkse shuttledienst voor sierteeltproducten vanuit Roeselare naar Veiling Rhein-Maas structureel voort te zetten. De shuttledienst beantwoordt aan een concrete nood, namelijk een duurzaam transportaanbod voor sierteeltproducten uit West-Vlaanderen. Voordien verliep dit transport in grote mate versnipperd, met hoge transportkosten als gevolg. Om de vaak kleinere volumes te consolideren, stelt Transport De Kerpel een depot ter beschikking in Roeselare. De producten worden hier dagelijks aangeleverd door de telers en vervolgens gezamenlijk getransporteerd richting de Veiling.

Deze pilot werd gerealiseerd in het kader van het Interreg IV A-project Oost West Poort. Eén van de doelstellingen van dit project is de uitbouw van een duurzame transportcorridor tussen West-Vlaanderen en de regio Venlo.

[www.oostwestpoort.eu](http://www.oostwestpoort.eu)

### **3.2.4 Shortsea-corridor Noord-Spanje**

Op vraag van een aantal bedrijven uit de voedingsindustrie werd in september 2013 door de POM West-Vlaanderen een bundelingstraject via shortsea opgestart voor volle vrachten richting Madrid. Dit als alternatief voor het vervoer via de weg.

Hiervoor wordt gebruik gemaakt van de bestaande shortsea-verbinding, uitgebaat door rederij Transfennica, tussen de haven van Zeebrugge en de haven van Bilbao. De logistieke dienstverlening, van deur tot deur, wordt verzorgd door Transfennica Logistics. De geïnteresseerde voedingsbedrijven waren D'Arta, Poco Loco en Vandemoortele. Het waren uiteindelijk D'Arta en Poco Loco die de testfase hebben aangevat en eind 2013 positief evalueerden op het vlak van kostprijs en service. Opzet is om in 2014 uit te breiden met bijkomende bedrijven en dit structureel verder te zetten.

## **3.3 Promotie van de West-Vlaamse logistieke infrastructuur en dienstverlening**

### **3.3.1 Provinciale Sectorfoto Transport en Logistiek**

In het voorjaar van 2013 publiceerde de POM West-Vlaanderen voor het eerst de 'Provinciale Sectorfoto Transport en Logistiek'. Uit de studie blijkt onder meer dat de tewerkstelling in de West-Vlaamse T&L-sector in de periode 2006-2010 met 4,7% afnam, terwijl de toegevoegde waarde met 19,9% steeg. Dit wijst op een duidelijke productiviteitsstijging. Ook werd een daling in het jobaanbod vastgesteld. Toch blijven vele jobs in de sector echter knelpuntberoepen. Dit is onder meer te verklaren door de krapte op de West-Vlaamse arbeidsmarkt en het beperkte aantal inschrijvingen voor logistieke opleidingen in het regulier onderwijs. Verder toont de studie aan dat West-Vlaanderen de provincie is met het grootste aandeel kleine vestigingen in de T&L-sector (93,9% van de bedrijven telt minder dan 50 werknemers) én het grootste aandeel werknemers in deze vestigingen.

Met de publicatie 'Provinciale Sectorfoto Transport en Logistiek' wil de POM West-Vlaanderen sectorale trends en evoluties adequaat opvolgen. De kerncijfers van de sectorfoto worden jaarlijks geactualiseerd en periodiek aangevuld met een meer uitgebreid themanummer.

### **3.3.2 Stakeholdersforum Logistiek Platform West Poort**

Op 6 november 2013 werd de eerste editie van het stakeholdersforum Logistiek Platform West Poort (LPWP) in het Ankerpunt Logistiek te Zeebrugge georganiseerd. Met het LPWP wil de POM West-Vlaanderen een netwerk transport en logistiek creëren in West-Vlaanderen. Opzet is om eenmaal per jaar de verschillende stakeholders, actief betrokken bij de logistieke sector, samen te brengen om de onderlinge dialoog én samenwerking verder aan te zwengelen. Een breed veld afgevaardigden afkomstig uit de bedrijfswereld, kennisinstellingen, infrastructuurbeheerders en intermediaire organisaties waren aanwezig op de eerste editie van het LPWP. Tijdens dit netwerkmoment werd ook input en feedback verzameld, waarmee bij de ontwikkeling van een marktgerichte toekomststrategie rekening zal worden gehouden.

### **3.3.3 Ondersteuning Postgraduaat Supply Chain Management**

In september 2013 organiseerde Brugge Business School, de managementschool van de Katholieke Hogeschool VIVES, voor de derde maal haar postgraduaat Supply Chain Management. De opleiding richt zich op werknemers die beroepsmatig in contact komen met logistiek of supply chain management. Het programma bestaat uit 40 sessies met toelichting over de basisconcepten van supply chain management aangevuld met praktijkvoorbeelden. De opleiding wordt beëindigd met een afstudeerproject waarin de cursisten de opgedane kennis toepassen op de eigen bedrijfsproblemen. Op die manier garandeert Brugge Business School dat de investering in de opleiding zichzelf op korte termijn ‘terugverdient’. Dat deze aanpak succes kent, blijkt uit de inschrijvingsaantallen. Ook dit jaar volgden een 12-tal cursisten de opleiding.

Het postgraduaat Supply Chain Management werd ontwikkeld in het kader van het Interreg IV A-project Oost West Poort. Eén van de doelstellingen in dit project is het uitbouwen en verder versterken van de logistieke kennisinfrastructuur in West-Vlaanderen.

[www.oostwestpoort.eu](http://www.oostwestpoort.eu)

### **3.3.4 Vlaamse Havendag**

Tijdens de Vlaamse Havendag op 22 september 2013 zette de POM West-Vlaanderen de deuren van haar Ankerpunt Logistiek in Zeebrugge open voor het grote publiek. De werking van de afdeling, de verschillende (Europese) projecten en de bereikte resultaten werden in de kijker gezet. Ook de allerkleinsten werden niet vergeten. Voor hen was er een heuse kinderhoek, een ijskar alsook een tekenwedstrijd met leuke prijzen.

### **3.3.5 Interregionale uitwisseling studenten logistiek**

In het najaar waren de studenten Logistiek en Technische Vervoerskunde van Fontys Hogescholen Venlo (NL) te gast bij de studenten Logistiek Management van Vives Handelswetenschappen en Bedrijfskunde in Kortrijk. Tijdens de driedaagse uitwisseling gingen de studenten aan de hand van businesscases en bedrijfsbezoeken gezamenlijk aan het werk rond het thema agrovoedingslogistiek. Zowel in West-Vlaanderen als in de regio Venlo vormt de agrovoedingssector immers een belangrijke motor voor de economie. Daarenboven hebben beide regio's ook een uitgesproken logistieke vocatie. Er is dus een grote kans dat de studenten later in hun loopbaan met agrovoedinglogistiek in aanraking zullen komen.

Met de uitwisseling willen de Katholieke Hogeschool Vives en Fontys Hogescholen Venlo hun samenwerking verder uitbouwen en verankeren. De uitwisseling vond plaats in het kader van het Interreg IV A-project Oost West Poort. Eén van de doelstellingen in dit project is de verdere versterking van de logistieke kennisinfrastructuur in West-Vlaanderen.

[www.oostwestpoort.eu](http://www.oostwestpoort.eu)

### **3.3.6 Partnerschap versterkt de West-Vlaamse transport- en logistieke sector**

Op maandag 22 september 2013 bekrachtigden LOGOS, SFTL, de VDAB, RTC West-Vlaanderen en de POM West-Vlaanderen hun bestaande samenwerking met de ondertekening van een formele samenwerkingsovereenkomst. Hiermee bundelen de vijf partners hun krachten rond drie doelstellingen:

1. Algemene promotie van de sector en de gerelateerde opleidingen en beroepsfuncties;
2. Ondersteuning van bestaande en nieuwe sectorgerichte opleidingen;
3. Optimalisatie van de opleiding en toeleiding van potentiële werknemers naar en de retentie van de huidige werknemers in de sector.

Deze doelstellingen werden vertaald in concrete acties zoals het verzamelen en het aanbieden van educatief materiaal aan leerkrachten en instructeurs, de uitbouw van een structureel 'train-de-trainer'-aanbod, de verdere afstemming van het opleidingsaanbod aan de noden van de arbeidsmarkt, het organiseren van workshops rond sociale innovatie voor werkgevers, ...

### **3.3.7 'Move your world'**

Met de brochure 'Move your world' wil de POM West-Vlaanderen jongeren informeren over werken in de transport en logistieke sector. De brochure biedt een overzicht van beschikbare opleidingen in West-Vlaanderen.

## II SAMENWERKEN OVER DE GRENZEN HEEN



### 1 EEN DUURZAAM BELEID ROND INTERNATIONALISERING UITBOUWEN

#### 1.1 Internationaal zakendoen voor startende ondernemers en kmo's

##### 1.1.1 AlliaTra en 2 Seas Trade

De POM West-Vlaanderen bouwt verschillende initiatieven uit om startende ondernemingen en kmo's te stimuleren bij het internationaal zakendoen. Binnen het 2 Seas Trade project (Interreg 2 Zeeën) werkt de POM West-Vlaanderen samen met VOKA West- en Oost-Vlaanderen, de Kamer van Koophandel van Zuidwest-Nederland en diverse publieke en private organisaties uit Kent (UK), voor de organisatie van workshops en seminaries, minihandelsmissies, beursdeelnames en -bezoeken.

Een greep uit het aanbod in 2013: grensoverschrijdende stand op de beurs Environord in Lille Grand Palais waar tien bedrijven uit Vlaanderen, Kent en Nederland hun eerste internationale handelscontracten in de wacht sleepten, eendaags bezoek aan de internationale bouwbeurs Ecobuild in Londen met een 20-tal bedrijven uit Vlaanderen en Nederland, eendaags bezoek aan de voedingsbeurs IFE (International Food and Drink Event) in Londen met 43 bedrijven uit Vlaanderen en Nederland, logistiek bezoek aan de regio Kent met 40 bedrijven uit Vlaanderen en Nederland.

In 2013 ondertekende de POM West-Vlaanderen een samenwerkingsovereenkomst met Kortrijk Xpo in het kader van het Interreg-project AlliaTra. Bedoeling is om startende ondernemingen te ondersteunen bij hun eerste beursdeelnames. In 2013 namen ondernemers deel aan de beurs Architect@work en BouwXpo. Samen met Kortrijk Xpo werden ook twee grensoverschrijdende opleidingssessies georganiseerd over hoe men een beursdeelname kan optimaliseren. Aan deze sessies namen telkens een 25-tal startende ondernemers deel. Samen met de partners uit Noord-Frankrijk wil de POM West-Vlaanderen verder startende ondernemers begeleiden in een grensoverschrijdende context.

## **1.2 Samenwerken met China**

### **Chinese partners maken kennis met economische clusters in West-Vlaanderen**

Van 25 tot 29 maart 2013 bezocht een technische delegatie uit de Chinese provincie Zhejiang - zusterprovincie van West-Vlaanderen - onze regio.

De POM West-Vlaanderen greep deze gelegenheid aan om de Chinese economische partners in te wijden in de drie industriële clusters waarrond vandaag in West-Vlaanderen in het raam van de Fabrieken voor de Toekomst wordt gewerkt. Via bedrijfsbezoeken, bezoeken aan kennisinstellingen/expertisecentra en het onderwijs, kon de delegatie telkens kennismaken met de concrete werking en invulling van elk van deze clusters.

De delegatie kreeg de opdracht mee, eens terug in Zhejiang, te kijken welke concrete aanknopingspunten er zijn en welke opportuniteiten er in China zijn voor onze West-Vlaamse kmo's actief in deze clusters. Thema's als 'nieuwe materialen' en 'voeding voor ouderen' bleken alvast op bijzondere interesse vanuit Chinese hoek te mogen rekenen.

### **West-Vlaamse delegatie bezoekt China**

Van 2 tot 5 juni 2013 bracht een West-Vlaamse delegatie een bezoek aan Zhejiang, Suzhou, Shanghai & Beijing. Volgende personen maakten deel uit van deze delegatie: gouverneur Carl Decaluwé, gedeputeerde Jean de Bethune, YIN Linggu (adviseur voor West-Vlaanderen in China), Stefaan Matton (algemeen directeur POM West-Vlaanderen), Regine Vantieghem (directeur Externe Relaties Provincie West-Vlaanderen), Patrice Bakeroot (directeur VOKA West-Vlaanderen), Tom Van Welden (POM West-Vlaanderen), Herman Vandaele (voormalig CEO Bekaert Azië) en Kristien Vandamme (Externe Relaties Provincie West-Vlaanderen).

Op het programma, onder meer een bezoek aan de Solar Photovoltaic Group in Hangzhou, de haven van Ningbo, ontmoetingen met diverse afgevaardigden van West-Vlaamse bedrijven gevestigd in Suzhou, een bedrijfsbezoek aan Concordia in Shanghai, ontmoeting met de consul-generaal van België in Shanghai, ...

### III DE OMGEVINGS- EN LEEFKWALITEIT VERBETEREN



#### 1 BEDRIJVEN, BEDRIJVENCLUSTERS EN BEDRIJVENTERREINEN BEGELEIDEN NAAR DUURZAAM ONDERNEMEN

##### 1.1 Stimuleren van duurzaam/maatschappelijk verantwoord ondernemen bij de West-Vlaamse bedrijven

###### 1.1.1 Coördinatie West-Vlaams Charter Duurzaam Ondernemen

In 2013 ondertekenden **23** nieuwe bedrijven en organisaties het West-Vlaams Charter Duurzaam Ondernemen. In vergelijking met vorige jaren, ligt het aantal **nieuwe ondertekenaars** gevoelig hoger. Hieruit kan men afleiden dat de bedrijven, ondanks moeilijke economische tijden, duurzaam ondernemen hoog in het vaandel dragen. De officiële ondertekeningen van het Charter hadden plaats op 5 maart 2013 in Kortrijk Xpo en op 26 september 2013 bij Cayman in Brugge.

In 2013 werd ook het jubileum van **20 jaar West-Vlaams Charter Duurzaam Ondernemen** gevierd: 20 jaar geleden ondertekenden 20 bedrijven voor het eerst het toenmalige Charter 99 Milieuverklaring. Ondertussen evolueerde het Charter naar het West-Vlaams Charter Duurzaam Ondernemen, en met succes, want het aantal deelnemers stijgt immers jaar na jaar. Naast de jubileumviering had tijdens de academische zitting op 26 juni in Hooglede, ook de **uitreiking van het jaarcertificaat** van het Charter **aan 50 bedrijven** plaats als bekroning voor de realisaties en inspanningen op vlak van duurzaam ondernemen.

Het West-Vlaams Charter Duurzaam Ondernemen is een hulpinstrument voor de bedrijven om vrijwillig het bedrijfsbeleid rond duurzaam ondernemen te structureren en om de prestaties op milieu, sociaal en economisch vlak continu te verbeteren. Bij een duurzaam bedrijf worden economische, milieu- en sociale aspecten op gelijkwaardige wijze geïntegreerd in de bedrijfsvoering. Open communicatie en dialoog met alle relevante stakeholders maken onmiskenbaar deel uit van dit proces.

Bedrijven die het West-Vlaams Charter Duurzaam Ondernemen ondertekenen, engageren zich om proactief te werken rond tien thema's, waaraan elk jaar concrete doelstellingen en acties gekoppeld worden. Jaarlijks beoordeelt een team van onafhankelijke deskundigen de geleverde prestaties. Het team denkt samen met het bedrijf constructief mee over aandachtspunten en verbeteropties. Bij een positieve evaluatie worden de bedrijven gehonoreerd en ontvangen ze het jaarcertificaat. Het Charter is een haalbare kaart voor zowel kleine als grote ondernemingen, uit zowel de dienstverlenende als de productiesector.

Het West-Vlaams Charter Duurzaam Ondernemen is een initiatief van de POM West-Vlaanderen, VOKA-Kamer van Koophandel West-Vlaanderen en Bureau Veritas Certification, met de steun van de Provincie West-Vlaanderen.

### **1.1.2 West-Vlaams Charter Duurzaam Ondernemen – Meer dan een bedrijfsinterne aangelegenheid**

Het West-Vlaams Charter Duurzaam Ondernemen wil meer zijn dan een bedrijfsinterne aangelegenheid. Op regelmatige basis worden bedrijven bij elkaar gebracht om hen te informeren over nieuwe wetgeving, nieuwe trends in duurzaam ondernemen en om ideeën en ervaringen uit te wisselen.

In 2013 werden drie ervaringsuitwisselingen georganiseerd:

- *Reach, wat zijn de verplichtingen van downstream users?*  
Organisatie in samenwerking met Essenscia en WAAK BW – 23 deelnemers.
- *Slimme mobiliteit*  
Organisatie in samenwerking met Dienst Mobiliteit Provincie West-Vlaanderen en CNH – 45 deelnemers.
- *Creëer een intern draagvlak voor Duurzaam Ondernemen – Hoe werknemers meer betrekken?*  
Organisatie in samenwerking met Dirk De Boe, auteur van Creashock en met bedrijfsgetuigenissen van Unilin Flooring en Bel&Bo – 45 deelnemers.

Met de lancering en het gebruik van de website [www.charterduurzaamondernemen.be](http://www.charterduurzaamondernemen.be) worden de aanwezige kennis en concrete realisaties van deelnemende bedrijven en organisaties gebundeld.

### **1.1.3 MVO-event 'Een ondernemer, een wereldverbeteraar'**

Op 18 december 2013 organiseerde de POM West-Vlaanderen een infosessie over maatschappelijk engagement. Meer en meer bedrijven ondernemen acties om het welzijn van de mens en zijn omgeving te verbeteren in de lokale omgeving of in het buitenland. Anderen weten niet goed hoe eraan te beginnen. De 60 deelnemers grepen de kans om beter kennis te maken met het thema.

De POM ontwikkelde ook een website met achtergrondinformatie en bedrijfsvoorbeelden van maatschappelijk engagement: [www.maatschappelijkengagement.be](http://www.maatschappelijkengagement.be).



#### 1.1.4 MVO-award 2013

Om het thema maatschappelijk engagement bij bedrijven ruimer bekend te maken, organiseerde de POM West-Vlaanderen in samenwerking met andere partners de MVO-award 2013. Deze award belooft een bedrijf dat in de periode 2011-2013 een duurzaam en innovatief project heeft gerealiseerd rond het thema 'maatschappelijk engagement'.

Een jury selecteerde vier genomineerden uit de ingediende dossiers, hierna kon het publiek stemmen op zijn favoriete project via de website [www.maatschappelijkengagement.be](http://www.maatschappelijkengagement.be).

Op 5 maart 2013 ontving The Outsider Coast de MVO-award voor het project 'Ondersteuning van organisaties die skilessen aanbieden aan mensen met een beperking'.

#### 1.1.5 Busworld Academy

BAAV, de beroepsvereniging van Autobus- en Autocarondernemers in West-Vlaanderen, met hoofdzetel in het kasteel van Rumbeke, staat in voor de belangenverdediging van en het dienstbetoon aan de leden; zij focust vooral op het business development binnen de sector. BAAV is ook eigenaar en organisator van de tweejaarlijkse B2B-beurs Busworld voor Europa.

Het bus- en autocarvervoer speelt een sleutelrol in de duurzame mobiliteit door te zorgen voor een sociaal verantwoord, efficiënt, flexibel en milieuvriendelijk transport. Ondanks dit duurzame en milieuvriendelijk karakter, stelt men toch een sterke daling vast zowel in het regulier als in het niet-regulier busvervoer.

Dit bracht de BAAV er toe om een **stakeholdermeeting op vrijdag 18 oktober 2014** te organiseren in het kader van **Busworld**. Het doel was om – in de aanwezigheid van het brede gamma van internationale actoren – deze trend te evalueren en te komen tot krachtvolle strategische keuzes en concrete oplossingen om het tij te keren.

Daarenboven werd ook een nieuw internationaal initiatief gelanceerd: Busworld Academy. Het doel is om alle kennis rond busontwikkeling, busvervoer en technologische innovaties in de ruime bussector, te bundelen en te delen met de leden, om zo de markten, de wetgeving, diverse aspecten van het busgebruik en de duurzame mobiliteit te verbeteren, waarbij naast de bussector zelf ook de industrie, de overheid en de academische wereld betrokken worden.

#### 1.1.6 Lokale groei door groene energie

Op 16 oktober 2013 organiseerde de provinciale Miniraad in samenwerking met Minawa en de POM West-Vlaanderen een thema-avond over het potentieel van groene economie.

Met het oog op de klimaatverandering wordt wereldwijd door diverse overheden, instellingen en organisaties ingezet op groene economie, een duurzame en koolstofarme economie. Het vergroenen van de economie biedt ook heel wat potentieel naar tewerkstelling: nieuwe bouwtechnieken en -materialen, recyclingindustrie, duurzame opwekking van energie, waterhergebruik, ...

In navolging van deze infodag startte het provinciebestuur in samenwerking met de POM West-Vlaanderen **vier werkgroepen** op voor gemeentelijke mandatarissen en ambtenaren met het oog op infoverstrekking, ervaringsuitwisseling en het opstarten van concrete initiatieven rond groene energie. De thema's zijn:

- Optimalisatie energiegebruik in stedelijke gebouwen;
- Warmtenetten voor gebouwenverwarming;
- Rationeel watergebruik in gemeentelijke gebouwen;
- Biodiversiteit op bedrijventerreinen.

## **1.2 Bedrijven aanzetten tot rationeel gebruik van materialen, energie en water**

De POM West-Vlaanderen stimuleert en begeleidt bedrijven om energie en water rationeel te gebruiken in complementariteit met bestaande en zich ontwikkelende kenniscentra.

### **1.2.1 Samenaankoop energie voor kmo's**

Voor heel wat bedrijven zijn de energiekosten een zware dobber. Een goed contract afsluiten voor gas en elektriciteit is dan ook een noodzaak. De groepsaankoop op initiatief van de POM's (West-Vlaanderen, Antwerpen en Limburg), die in het voorjaar van 2013 werd afgerond, bewijst dat bedrijven profijt kunnen halen uit het overstappen van leverancier. Maar liefst 182 bedrijven schreven zich dit jaar in, waarvan 73 voor elektriciteit én gas. Zij realiseerden samen een besparing van € 499.760 op jaarbasis door naar een goedkopere leverancier over te stappen. Dit komt overeen met een gemiddelde besparing van € 2.260 per deelnemer voor elektriciteit en € 1.400 voor gas.

Naast de mooie financiële return werd ook aan het milieu gedacht: de POM's kozen heel bewust voor het aanbieden van contracten met groene stroom, die bovendien lokaal wordt opgewekt. Er namen elf leveranciers deel aan de offertevraag, wat tot scherpe tarieven leidde en tevens de relevantie van het initiatief bewijst. Voor de begeleiding van de groepsaankoop en het onderhandelen met de leveranciers deden de POM's een beroep op het studiebureau Zero Emission Solutions.

Eind 2013 werd het startschot gegeven voor de volgende editie van de groepsaankoop. Dit zal reeds de zevende editie zijn voor de POM West-Vlaanderen.

### **1.2.2 Clustergerichte acties**

#### *a. Water en waterfootprint*

In 2013 werd een oproep gedaan naar de voedingssector om een waterscan te laten uitvoeren die het potentieel naar wateroptimalisatiemogelijkheden weergeeft. Naast waterscans bij voedingsbedrijven werden drie andere bedrijven begeleid in het zoeken naar een oplossing voor hun waterprobleem.

b. *Infodagen water*

Op 11 juni vond de infosessie ‘**Vernieuwing in het waterbeleid**’ plaats. Volgende thema’s kwamen aan bod:

- Evolutie waterverbruik bij West-Vlaamse grootverbruikers;
- Nieuw provinciaal milieuvergunningbeleid door komst omgevingsvergunning;
- Nieuwe financierende heffing en lozingsregelingen;
- Mogelijke 'tinten' van een waterscan en potentieel van een watervoetafdrukberekening;
- Meerwaarde van een waterscan of wateraudit.

Eind 2013 startte de derde reeks thema-avonden ‘Water’, georganiseerd door Vlakwa en de POM West-Vlaanderen. De eerste thema-avond had als onderwerp ‘**Groene chemicaliën en chemicaliën besparende technieken**’.

Aansluitend gaf Wateris een uiteenzetting over de ultrasoon technologie als alternatief voor het gebruik van biocide toe.

De voorstellingen werden afgesloten met een overzicht van toepassingen van het BioOrg-gamma van Metatecta om biofilms in HVAC-systemen en proceswater biologisch te verwijderen.

c. *Samenwerking Vlakwa*

De POM West-Vlaanderen ondersteunt het Vlaams Kenniscentrum Water (Vlakwa vzw) bij de organisatie van activiteiten binnen of voor de bedrijven in onze provincie. In 2013 verleende zij de medewerking aan diverse initiatieven.

[www.vlakwa.be](http://www.vlakwa.be)

d. *Duurzaam industrieel bouwen*

In 2013 kregen tien West-Vlaamse bedrijven informatie en advies over wettelijke verplichtingen, energie- en milieubesparende maatregelen, comfortverhogende ingrepen en steunmaatregelen bij het plaatsen of renoveren van een kantoor of industrieel gebouw.

Wie meer wil weten over de verschillende elementen van duurzaam industrieel bouwen, de belangrijkste regelgeving en bedrijfsvoorbeelden kan terecht op de website

[www.duurzaamindustrieelbouwen.be](http://www.duurzaamindustrieelbouwen.be).

De POM West-Vlaanderen werkt ook samen met RESOC Westhoek rond de promotie van duurzaam bouwen in het kader van het project ‘de Westhoek inspireert ondernemerschap’. Op 6 november bezochten een 30-tal geïnteresseerden het energiezuinige kantoorgebouw van Cebeo in Waregem. Op 12 december 2013 vond het event ‘duurzaam renoveren workshops en netwerkevent’ plaats in Veurne. Bezoekers volgden er workshops rond ventilatie bij renovatie, muurisolatie en bouwen met hennep en vlas.

### 1.2.3 Benutting van industriële restwarmte in de glastuinbouw

In het licht van de toekomstgerichte verdere ontwikkeling van de energie-intensieve glastuinbouwsector (tomaat, komkommer, aubergine, ...) in Midden-West-Vlaanderen is het energievraagstuk van cruciaal belang. Stijgende verwarmingskosten in combinatie met een streven naar meer duurzaamheid hebben de interesse gewekt naar de mogelijkheden van restwarmte-uitwisseling tussen industriële bedrijven en de glastuinbouw. Er werden voor de regio Midden-West-Vlaanderen reeds zones aangeduid waar er preferentieel nieuwe glastuinbouwcomplexen komen. De POM West-Vlaanderen werd door de Provincie West-Vlaanderen gevraagd op zoek te gaan naar potentiële interessante bedrijven in Midden-West-Vlaanderen die restwarmte en eventueel ook CO<sub>2</sub> kunnen aanleveren aan toekomstige glastuinbouwclusters in Midden-West-Vlaanderen. Het is de bedoeling om vooral in deze zones uitwisselingsmogelijkheden te onderzoeken met de industrie. In 2013 werd de opdracht gegund aan het studiebureau 3E die het potentieel in kaart bracht bij een zestal bedrijven in Midden-West-Vlaanderen. In de loop van 2014 wordt nagegaan of het technisch en financieel haalbaar kan zijn om dergelijke restwarmte uit te koppelen en te benutten in een toekomstig glastuinbouwcomplex.

### 1.2.4 Interreg-projecten

#### a. Arbor

- **Extensieve energiegewassen: Korteomloophout (KOH) & Miscanthus**

Korteomloophout is een teelt van snelgroeïende boomsoorten, zoals wilg of populier, die periodiek worden geoogst en waarbij de geoogste houtchips worden benut voor de productie van groene warmte. In het kader van Arbor werden in 2012 op vijf locaties in West-Vlaanderen KOH aangeplant. Deze aanplanten werden in 2013 verder gemonitord. Er werd bovendien een online rekentool ontwikkeld in samenwerking met Inagro, waar bedrijven kunnen nagaan of KOH voor hun onbenutte terreinen rendabel kan zijn ([www.korteomloophout.be](http://www.korteomloophout.be)). Daarnaast werden de juridische randvoorwaarden afgetoetst voor de aanplant van KOH als groenbuffer rond bedrijventerreinen. Eind 2013 werd een nieuwe oproep voor bijkomende aanplanten gelanceerd. De POM heeft zich in deze tweede oproep gefocust op bedrijven die de biomassa zelf kunnen valoriseren. In maart 2013 werd voor een 50-tal aanwezigen een infoavond georganiseerd door de POM West-Vlaanderen, Inagro en het ILVO, rond Miscanthus. Deze andere lage impact energieteelt werd uitgebreid belicht, alsook de mogelijkheid tot verbranding en de economische randvoorwaarden om tot een rendabel project te komen.

Er werden in opdracht van de POM emissiemetingen uitgevoerd op bestaande stookinstallaties. De resultaten van deze metingen worden vergeleken met de van toepassing zijnde regelgeving op vlak van luchtmissie. Doel is om op basis van deze gegevens zowel exploitanten, potentiële investeerders als leveranciers van stookinstallaties op hout en/of Miscanthus zo volledig mogelijk te informeren. Er wordt daarbij ook aandacht besteed aan de verbrandingsassen.

- **Synergieparken**

In 2013 evalueerde de POM West-Vlaanderen de haalbaarheid van kleinschalige vergisting van bedrijfseigen reststromen bij drie (diepvries)groentenbedrijven in de regio Roeselare.

*b. Energyvision North Sea Region (EVNSR)*

De Haven van Oostende, Power-Link en de POM West-Vlaanderen zijn partner in het Europese Clusterproject **Energy Vision North Sea Region** (Interreg North Sea Region). De POM West-Vlaanderen is in dit traject coördinator voor de projecten Answer en Arbor. Tevens wordt een beleidsvisie uitgewerkt voor de North Sea Region op basis van de sterktes en zwaktes van de diverse Noordzeeregio's over hernieuwbare energie. Deze visie moet het Interreg-secretariaat helpen om de krijtlijnen uit te zetten voor toekomstige oproepen en projectbeoordelingen rond hernieuwbare energie. In dit kader werd per regio een PESTEL- en SWOT-analyse uitgewerkt ter voorbereiding van een globale analyse voor het hele Interreg-gebied die de basis vormen voor een roadmap en een witboek voor de toekomstige Interreg-periode. Ook worden concrete businesscases voorbereid die mogelijkheden bieden voor een overkoepelende Interreg-aanpak. De scope van deze analyses en businesscases richt zich daarbij op:

- verhogen van het aanbod van hernieuwbare energie in de regionale energieproductie;
- businessontwikkeling in de hernieuwbare energiesector.

Binnen dit project werden tenslotte acht bouwstenen voor hernieuwbare energiesystemen geformuleerd die potentieel bieden voor projectontwikkeling in de North Sea Region tijdens de nieuwe programmaperiode 2014-2020.

*c. Eco2Profit (Interreg IV A Vlaanderen – Nederland)*

- **Groepsaanbod thermografische audits**

Om bedrijven te sensibiliseren rond rationeel energieverbruik, bood de POM West-Vlaanderen in het kader van het Eco2Profit-project aan 17 bedrijven een individuele thermografische bedrijfsscan aan. "Het na-isoleren van een dak is meestal op zeven à tien jaar terugverdiend. Bij koelbedrijven kan het sneller."

- **Walstroom**

Het havenbestuur van Zeebrugge en de POM West-Vlaanderen hebben de opdracht gegeven om voor de helft van de trafiek in de haven van Zeebrugge na te gaan of het technisch en financieel haalbaar is om walstroomfaciliteiten te voorzien aan wal en op de schepen.

Walstroom is het voorzien van een elektrische verbinding tussen wal en schip. Dit zorgt ervoor dat de scheepsgeneratoren uitgeschakeld kunnen worden tijdens het verblijf van het schip in de haven. Daardoor worden de rookgasemissies in de havens in sterke mate gereduceerd en wordt lawaaihinder vermeden.

- **CO<sub>2</sub>- en energierapport van West-Vlaamse bedrijventerreinen**

De POM West-Vlaanderen inventariseerde het energieverbruik en de daarbij horende CO<sub>2</sub>-voetafdruk op de bedrijventerreinen in (Zee)Brugge, Oostende en Oostkamp voor de periode 2008-2010. De productie aan groene stroom uit biomassa en windmolens het grootst. Op het vlak van verduurzaming van het warmtegebruik op bedrijventerreinen is gebleken dat de transitie naar groene warmte en restwarmtevalorisatie nog maar in de kinderschoenen staat en dat de ontwikkeling van lokale (rest)warmtenetten hier van groot belang kan zijn. De energie- en CO<sub>2</sub>-rapporten van de respectievelijke bedrijventerreinen kunt u raadplegen op [www.pomwvl.be/energie rapporten](http://www.pomwvl.be/energie rapporten).

- **Blowerdoor-test**

In vergelijking met particuliere huizen is het erg slecht gesteld met de isolatie van bedrijven. Dat is zelfs het geval bij nieuwbouw en kantoren van bedrijven. De POM West-Vlaanderen wil bedrijven op weg helpen door hun isolatieproblemen in kaart te brengen, want eenmaal gekend, is het probleem ook te verhelpen. Daarom zijn in het Eco2Profit-project luchtdichtheidsmetingen uitgevoerd.

- **Haalbaarheidsstudie warmtenet Oostende en uitbreiding warmtenet Brugge**

In het Eco2Profit-project werd de technische en economische haalbaarheid onderzocht van een uitbreiding van het bestaande Brugse warmtenet én een nieuw te ontwikkelen warmtenet in Oostende. De mogelijke warmteafname van ongeveer 40 bedrijven en openbare gebouwen werd onderzocht, alsook de mogelijke bijkomende injectie van warmte door vijf bedrijven.

- **Slotconferentie in Antwerpen**

Op 18 september 2013 vond de slotmanifestatie van het Eco2Profit plaats in Antwerpen. De POM West-Vlaanderen organiseerde de workshop rond 'tools voor energiezuinige gebouwen op bedrijventerreinen' met focus op Blowerdoor-testen en thermografische scan en verleende zijn medewerking aan de workshops 'warmtenetten' en 'innovatieve en duurzame openbare verlichting'.

- **Communicatie**

De resultaten van het Eco2Profit-project werden gebundeld in het projectenhandboek '*Broeikasreductie en duurzame energie op bedrijventerreinen in de grensregio Vlaanderen-Nederland*' en zijn ook terug te vinden op de website [www.eco2profit.eu](http://www.eco2profit.eu).

*d. Interreg IV A – Vlaanderen-Nederland*

Eind 2013 werd het Interreg IV A-project (grensregio Vlaanderen-Nederland) 'CO<sub>2</sub> & CH<sub>4</sub> als dragers voor regionale ontwikkeling, van probleem naar kans' goedgekeurd. In dit project zal een inventarisatie gemaakt worden van de productie-eenheden aan hernieuwbare energie, WKK, restwarmte, CO<sub>2</sub>, ... Deze inventarisatie kan dan gebruikt worden om opportuniteiten aan het licht te brengen. Zo is er mogelijk industriële restwarmte beschikbaar voor de opzuivering van industriële CO<sub>2</sub>-overschotten voor gebruik in de glastuinbouw en zal de haalbaarheid van een grensoverschrijdend CO<sub>2</sub>-netwerk worden onderzocht. Een tweede luik van het project zal de mogelijkheden nagaan om overschotten aan groene stroom om te zetten in 'groen gas'. Groen gas kan dan als brandstof gebruikt worden voor duurzaam transport of in het aardgasnet geïnjecteerd worden om zo energie tijdelijk op te slaan en tegelijk het aardgasnet te vergroenen. Ook zal een visienota rond het gebruik van CO<sub>2</sub> en CH<sub>4</sub> voor de grensregio worden opgemaakt om alle betrokken stakeholders een inzicht te geven in de ontwikkelingen en het potentieel rondom CO<sub>2</sub>, CH<sub>4</sub> en power to gas en de vereiste infrastructuur. Als West-Vlaamse partners nemen de POM West-Vlaanderen en UGent-Howest deel.

## **1.2.5 Ontwikkeling retentiebeleid via duurzaam ondernemen**

### *a. Windturbines*

Eind april 2013 werd de provinciale werkgroep Kleine Windturbines opgericht met vertegenwoordigers van de provinciale diensten Milieuvergunningen en Ruimtelijke Planning, Inagro en de POM West-Vlaanderen. Het doel van deze werkgroep is een gedragen visie uit te werken omtrent vergunningen voor kleine windturbines (KWT). Hieraan gekoppeld kreeg de POM West-Vlaanderen ook de opdracht om een aantal bedrijventerreinen te selecteren waar kleine turbines bij wijze van pilot kunnen geplaatst worden. Een oefening die in 2014 nog verder uitgewerkt wordt in nauwe samenwerking met Power-Link, die rond kleine windturbines de nodige expertise heeft opgebouwd met het testveld op Greenbridge en het NIB-project Windkracht 13.

### *b. SAFE-ICE*

De cluster SAFE-ICE, geleid door Hastings Borough Council, is een samenwerking van vijf Interreg IV A 2-Zeeënprojecten (SISCo, ACE, FUSION, ECOMIND en INSPIRER) inzake koolstofarme economie. Het doel is om de resultaten en ervaringen uit deze projecten samen te brengen om een gezamenlijk begrip te ontwikkelen van wat koolstofarme economie in het 2-Zeeëengebied betekent en waarbij goede voorbeelden inzake onderzoek, innovatie en bedrijfs ondersteuning benadrukt worden. Het transitieproces vereist een benadering op niveau van bedrijven/gebouwen, B2B en bedrijventerreinen. De POM West-Vlaanderen werd gevraagd om als geassocieerde partner op te treden op basis van haar ervaringen als partner in de projecten ANSWER en Eco2Profit. Hierop werd positief gereageerd.

## **1.2.6 Internationale RRB-Conference 2013**

De negende editie van het RRB-seminarie “International Conference on Renewable Resources & Biorefineries” vond plaats van 5 tot 7 juni 2013 in Antwerpen. Dit jaarlijks congres wordt georganiseerd door de Universiteit Gent, Ghent Bio-Energy Valley en de POM West-Vlaanderen. Het internationaal forum focust op de toenemende impact van hernieuwbare grondstoffen en de uitdagingen voor de transitie naar een biogebaseerde economie. Het seminarie is uitgegroeid tot het ontmoetingsforum voor deskundigen uit de onderzoeksweld, industrie, overheid en venture capital providers. 307 deelnemers uit 35 landen werden geregistreerd voor deze conferentie en het satellietseminarie ‘Science-Industry matchmaking event between American, Caribbean and European Actors of biorefineries, biobased products & bio-energy’.

[www.rrbconference.com](http://www.rrbconference.com)

## **1.3 Verduurzaming van bedrijventerreinen en bedrijventerreinmanagement**

### **1.3.1 Ondersteuning bij de oprichting van bedrijventerreinverenigingen**

De voorbije jaren heeft de POM West-Vlaanderen sterk ingezet om op regionale bedrijventerreinen bedrijventerreinverenigingen te helpen opstarten en bestaande verenigingen te ondersteunen en te begeleiden. Op dit ogenblik betreft het onder meer de bedrijventerreinverenigingen Bedrijvig Brugge, Apzi, Iebeve, PopInn, Grensland, Wevelgem Bleie, Kortrijk-Noord, Waregem, Roeselare, Bitlar, TZZ, ...

### **1.3.2 Activiteiten Bedrijventerreinmanagement (BTM)**

De POM West-Vlaanderen voert zelf of in samenwerking met de bedrijventerreinverenigingen een aantal BTM-activiteiten uit, die op elk terrein of op verschillende terreinen samen aan bod komen. Voorbeelden zijn de KGA-ophaling, zwerfvuilacties, workshops persluchtledetectie, groepsaankoop energie, ecodriving, ... Dit wordt momenteel via een gerichte enquête geëvalueerd.

### **1.3.3 Projecten Bedrijventerreinmanagement**

#### *a. Injectie van biodiversiteit in het bedrijfseconomisch weefsel*

Ook in West-Vlaanderen staat de natuur sterk onder druk. De verscheidenheid van dieren- en plantensoorten gaat aan een sterk tempo achteruit. Tal van industriële activiteiten zijn rechtstreeks of onrechtstreeks afhankelijk van een biodiverse leefomgeving en kunnen een belangrijke rol spelen in het handhaven en het versterken van de inheemse fauna en flora.

Gezien het behoud en de versterking van de biodiversiteit één van de belangrijke speerpunten is van het provinciaal natuurbeleid, heeft de POM West-Vlaanderen in 2013 de kaart getrokken van het thema biodiversiteit op bedrijventerreinen met de opstart van het project “Biodiversiteit @ Starterinfrastructuur”.

#### *b. Waterstudie bedrijventerrein Wevelgem-Zuid*

Twee bedrijven, gelegen op het bedrijventerrein Wevelgem-Zuid, werden geholpen met de zoektocht naar een laagwaardigere waterbron dan drinkwater.

### **1.3.4 Optimalisering van het ruimtegebruik**

#### *a. Het Bedrijventerrein van de Toekomst (BTvT)*

Onze ruimte wordt schaarser en is eindig. Toch gaan we ervan uit dat er in West-Vlaanderen nog voldoende ruimte is om de ruimtelijke condities te creëren voor de maatschappelijke vooruitgang. Dit veronderstelt echter een ander, meer zorgvuldig gebruik van onze ruimte. Een ‘eindige’ grondstof zoals de open ruimte blijven gebruiken is immers geen haalbare kaart meer.

Om op de ruimtelijke, economische en maatschappelijke trends te anticiperen, is de POM West-Vlaanderen in 2013 gestart met de uitbouw van een blauwdruk van het bedrijventerrein van de toekomst, een hypothetisch model dat empirisch kan worden afgetoetst.

Met deze blauwdruk willen we aan de hand van bouwstenen als gebruikswaarde, belevingswaarde en toekomstwaarde evolueren naar een ruimtelijke, economische ontwikkeling in West-Vlaanderen waarbij de totale bebouwde oppervlakte niet meer toeneemt, waarbij werkgelegenheid, ondernemerschap, innovatie, mobiliteit en materialengebruik duurzaam kunnen bloeien.



Elke bouwsteen wordt geconcretiseerd in onderstaande thema's van de geconcipeerde blauwdruk. Onder elk thema hoort een uitgebreide reeks criteria/doelen die ertoe bijdragen een BTvT te ontwikkelen dat aantrekkelijk is voor bedrijven, werknemers, omgeving en beleid.

1. Duurzaam ruimtegebruik en ruimtelijke kwaliteit
2. Ontsluiting en mobiliteit
3. Sociale dienstverlening
4. Stakeholdersbetrokkenheid en Beheerscomité
5. Interbedrijfssamenwerking en Efficiënte Bedrijven
6. Economie

Deze blauwdruk werd reeds afgetoetst op het RUP Ambachtelijke Zone West Blankenberge. Tevens werd op basis van diverse typologieën van bedrijventerreinen en diverse ontwikkelings-scenario's van terreinen een selectie gemaakt van een tiental bedrijventerreinen waarop de principes van de blauwdruk bij de ontwikkeling, respectievelijk uitbreiding of reconversie van terreinen prioritair zou worden toegepast. De focus werd daarbij sterk gelegd op logistieke bedrijventerreinen. De voorlopig geselecteerde terreinen zijn:

- Transportzone Zeebrugge + Uitbreiding;
- Greenbridge Wetenschapspark, Oostende;
- Plassendale I, Oostende;
- Internationale luchthaven Oostende - Brugge;
- Proostdijkvaart, Veurne;
- Reigersburg, Ieper;
- Transportcentrum LAR, Menen;
- Kortrijk Noord I + Uitbreiding, Kuurne/Kortrijk;
- Wielsbeke River Terminal, Wielsbeke/Waregem;
- Sasbrug, Izegem/Roeselare.

*b. Onderhandelingsteams: de reanimatie van bestemde, maar onbenutte bedrijfsgronden*

2013 was het jaar waarin de POM West-Vlaanderen, in samenwerking met de twee streekintercommunales, het project 'Onderhandelingsteams onbenutte bedrijfsgronden' in schoonheid heeft kunnen afsluiten. Het project, gesubsidieerd door het Agentschap Ondernemen, beoogde de activering van onbenutte, slapende bedrijfsgronden door middel van doorgedreven onderhandelingen met zowel publieke als private eigenaars.

De resultaten tonen aan dat het initiatief zinvol is geweest, "Onderhandelingsteams" activeerde in 3,5 jaar 118 hectare, hetzij 40% van alle gronden waarvoor de "Onderhandelingsteams" werden ingezet. Niet ieder jaar werden evenveel gronden geactiveerd, maar jaarlijks kwam dit neer op een gemiddelde van ongeveer 30 hectare per jaar. Het succes om eigenaars te overhalen te verkopen en/of te activeren lag hierbij niet zozeer in het aantal onderhandelingen op korte termijn, wel in de regelmaat en spreiding ervan over een langere periode.

Uit het eindrapport blijkt dat voor West-Vlaanderen drie grote groepen van onbenutte bedrijfsgronden kunnen onderscheiden worden:

- onbenutte gronden die beschikken over een aangeboren ontwikkelingsdynamiek, die er automatisch voor zorgt dat deze gronden binnen een aanvaardbare termijn van 2-3 jaar benut worden voor bedrijfseconomische activiteiten;
- onbenutte gronden die beschikken over een ontwikkelingsdynamiek, maar waarvan deze dynamiek eerder in een slaapmodus verkeert en getriggerd dient te worden;
- onbenutte gronden die beschikken over een ontwikkelingsdynamiek, maar die zelfs na triggeren onbenut blijven omwille van specifieke knelpunten.

De toenemende aandacht voor het thema bij zowel besturen als private marktpartijen is een positieve ontwikkeling. Het is belangrijk deze aandacht scherp te houden in West-Vlaanderen.

De POM West-Vlaanderen wil met het vervolgproject “Activeringsteams” in de komende jaren samen met de intercommunales wvi en Leiedal de inspanningen om onbenutte bedrijfsgronden te activeren intensief verder uitvoeren met een gewijzigde en vernauwde focus op gronden die zelfs na triggeren onbenut blijven. Dit betekent niet dat de gebiedsdekkende monitoring van onbenutte bedrijfsgronden wordt stopgezet. De ervaring leert dat een continue monitoring, detectie en doorgedreven contacten met eigenaars van onbenutte bedrijfsgronden leidt tot een “triggereffect” bij de eigenaars zelf.

### **1.3.5 Operationele ondersteuning duurzame bedrijfsvervoerssystemen**

#### *a. De Havenbus Zeebrugge*

De Havenbus Zeebrugge, opgestart in 2008 binnen het Pendelfonds, werd in 2013 verder gefinancierd door de Vlaamse overheid en gecoördineerd via de POM West-Vlaanderen, in afwachting van het shuttledecreet. De uitvoering van de busdiensten werd gegund aan Traca bvba. De aangeboden diensten wijzigden in 2013 niet, met een verbinding vanuit zowel Brugge als Oostende naar de verschillende havenbedrijven van Zeebrugge. Vanuit Brugge wordt er zonder tussenstops gereden, op de lijn Oostende zijn tussenhaltes voorzien in Bredene, De Haan, Wenduine, Blankenberge en Zeebrugge-dorp.

Enkele cijfers:

- aantal reserveringen: **29.904** (16.275 uit Brugge, 6.720 uit Oostende, 6.909 uit Blankenberge);
- aantal bussen: **4.637**;
- gemiddeld 117 reservaties en 18 busritten per werkdag;
- 21,8% van de reservaties werd gemaakt voor vaste werknemers;
- de bus werd bij benadering gebruikt door 800 verschillende personen; 150 vanuit Blankenberge, 150 vanuit Oostende, 500 vanuit Brugge.

De Havenbus werd gereserveerd door tien bedrijven en 21 uitzendkantoren en vervoerde de werknemers tot bij de volgende bedrijven: WWL (43%), Bridgestone (23%), Bnfw (9%), Fruit Juice Company (7%), Seabridge (3%), Pittman Seafood (3%), 2XL (2%), La Bretagne (2%), FCC (1%), Herfuth Logistics (1%), Seapark (1%), AGC (1%), Toyota Motors, Ico AH, ECS, ZIP, ZFL, Tempo Team, FRS, Traca AH, APM, CRO, Carcenter, MBZ, CdmZ, ICO CH, Van Der Vlist, CHZ (allen minder dan 1%). De totale kost van het project bedroeg 190.000 euro. Bijdragen vanuit de gebruikers dekten deze kost voor 60%; het overige deel werd bijgedragen door de Vlaamse overheid.

[www.dehavenbus.be](http://www.dehavenbus.be)

*b. Initiatieven duurzame mobiliteit*

Aardgas, onder de vorm van CNG maar ook LNG, zijn kostenefficiënte en milieuvriendelijke alternatieven voor de traditionele vervoersbrandstoffen benzine en diesel. De POM West-Vlaanderen leverde ook in 2013 de nodige inspanningen om het rijden op aardgas onder de aandacht te brengen. Vermeldenswaardig hierbij is de betrokkenheid van de POM bij de coöperatie GOW! (Groen Op Wielen/Green On Wheels). GOW! zet actief in op de sensibilisering van ondernemers en startte de uitbouw van een aantal aardgastankstations op bedrijventerreinen in West-Vlaanderen. De opening van een eerste GOW!-tankstation op een bedrijventerrein in Ieper is gepland in de loop van 2014.

Op termijn zal ook het rijden op biogas ingang vinden. De POM houdt via verschillende projecten (Arbor, CO<sub>2</sub>-CH<sub>4</sub>, ...) de vinger aan de pols met betrekking tot de nieuwste evoluties.

## IV KENNIS DELEN EN KENNIS VERMEERDEREN



### 1 ECONOMISCHE DATA, STUDIES, ADVIES EN TOOLS TER BESCHIKKING STELLEN AAN DIVERSE DOELGROEPEN

De POM West-Vlaanderen stelt economische data, studies, advies en tools ter beschikking aan diverse doelgroepen in functie van het voeren van een doordacht provinciaal sociaaleconomisch, regionaal en lokaal economisch beleid en in complementariteit met de dienstverlening van andere overheden en organisaties.

#### 1.1 Verzameling, analyse en verspreiding van economische informatie en data

##### 1.1.1 West-Vlaanderen Ontcijferd

‘West-Vlaanderen Ontcijferd’ is een uitgebreid naslagwerk dat de recente sociaaleconomische toestand van de provincie weergeeft aan de hand van figuren en kaarten. Diverse thema’s komen aan bod: demografie, huisvesting en ruimtelijke ordening, welvaart, arbeidsmarkt en opleiding, indicatoren van economische activiteit en sectoren.

De publicatie bestaat uit twee afzonderlijke delen: een eerste deel met figuren, tabellen en kaarten met bijhorende toelichting en een tweede deel met de meer uitgebreide tabellen tot op gemeentelijk niveau. In 2013 werden de belangrijkste sociaaleconomische indicatoren uit de publicatie gebundeld in de folder ‘West-Vlaanderen Ontcijferd in een oogopslag’ met een vergelijking tussen West-Vlaanderen en het Vlaamse Gewest. De publicatie ‘West-Vlaanderen Ontcijferd’ verschijnt jaarlijks.

### **1.1.2 Dataset RESOC's**

In 2007 startte de jaarlijkse opmaak van de digitale dataset voor de RESOC's. Dit kadert in de ambitie van de POM West-Vlaanderen om als kennispartner een waardevolle ondersteuning te bieden aan de sociaaleconomische streekontwikkeling en het feit dat de RESOC's hierin als prioritaire partner beschouwd worden.

De digitale dataset bevat een selectie van recente sociaaleconomische gegevens relevant voor de dagelijkse werking van RESOC. De statistieken worden op arrondissementeel én op RESOC-niveau weergegeven, met telkens opgave van het West-Vlaamse en Vlaamse cijfer. Nieuw in de editie van 2013 is dat, indien beschikbaar, ook data op gemeentelijk niveau werden opgenomen. Hierdoor kunnen indicatoren ook op niveau van de kuststreek, met onderscheid naar de kust en het hinterland, worden weergegeven.

### **1.1.3 Conjunctuurnota**

De POM West-Vlaanderen hield ook in 2013 de vinger aan de pols wat de economische evolutie in haar provincie betreft en publiceerde per kwartaal een conjunctuurnota. De conjunctuurnota analyseert de provinciale conjunctuurbarometer van de NBB en diverse sociaaleconomische indicatoren waarvan de evolutie indicatief is voor de recente conjunctuur in de provincie. Maandcijfers over werkloosheid, het werkaanbod, de tijdelijke werkloosheid, de bouwsector, omzet, investeringen, export, starters en faillissementen, ... worden in een driemaandelijks nota aan een grondig onderzoek onderworpen.

### **1.1.4 Gemeentelijke steekkaarten**

Jaarlijks bezorgt de POM West-Vlaanderen aan elke gemeente een steekkaart met recente sociaaleconomische gegevens van de gemeente. In de steekkaart staan kenmerkende getallen met betrekking tot de gemeente, het arrondissement, de Provincie West-Vlaanderen en het Vlaamse Gewest. Daarnaast is er in de toelichting meer uitleg over de datum waarop de gegevens betrekking hebben, de geraadpleegde bronnen en de gehanteerde definities. De thema's die in de steekkaart aan bod komen zijn: demografie, huisvesting, bodembezetting, welvaart, werkgelegenheid en werkzaamheid, werkloosheid, opleiding, indicatoren van economische activiteit en land- en tuinbouw.

### **1.1.5 Tewerkstellingsinitiatieven voor kansengroepen**

Hoe en waar worden kansengroepen (her)ingeschakeld in de arbeidsmarkt? Hoeveel personen behoren tot deze kansengroepen in West-Vlaanderen en in het Vlaamse Gewest? De studie 'Tewerkstellingsinitiatieven voor kansengroepen' gaat dieper in op deze twee vragen door een brede waaier van federale en Vlaamse maatregelen onder de loep te nemen. Er wordt becijferd hoeveel personen uit de kansengroepen worden tewerkgesteld via sociale economie in West-Vlaanderen. De publicatie is ondertussen aan haar zesde editie toe en bundelt cijfermateriaal voor de periode 2008-2012. In editie 2013 wordt de tewerkstellingscreatie telkens vermeld voor West-Vlaanderen en het Vlaamse Gewest en komt ook de vraagzijde van de arbeidsmarkt aan bod: het aantal niet-werkende werkzoekenden, in casu de kansengroepen. In een apart hoofdstuk wordt vooruitgeblikt op de op stapel staande hervormingen van het Vlaamse beleid inzake sociale economie.

### **1.1.6 Databanken**

De POM West-Vlaanderen werkt permanent aan de uitbouw van een kennis- en informatiecentrum met sociaal-, bedrijfs- en ruimtelijk-economische informatie over de provincie West-Vlaanderen. Gegevens verzamelen, bijhouden, analyseren en verwerken is immers van primordiaal belang om kennis te ontwikkelen en gepaste beleidskeuzes te maken. Ook aan de koppeling van diverse databanken, zoals de RSZ, KBO, Locatus, ... wordt continu gewerkt. De databanken vormden in 2013 de basis voor diverse publicaties, studies en analyses, eigen onderzoek en advies op maat van diverse belanghebbenden.

### **1.1.7 Economische kaart**

Met het project 'Economische Kaart' ondersteunt de POM West-Vlaanderen de West-Vlaamse gemeenten bij het verzamelen en het actueel houden van bedrijfsgegevens. Op die manier kunnen de gemeenten hun dienstverlening optimaliseren en de lokale economie versterken en stimuleren. Economische Kaart biedt een multifunctionele website aan die toegang geeft tot een permanent geactualiseerde en ruimtelijke bedrijvendatabank. De databank start van gegevens uit de Kruispuntbank van Ondernemingen en wordt permanent bijgehouden. De databank bevat niet alleen adresgegevens, maar is ook verrijkt met gegevens over tewerkstelling en de jaarrekening. Via de beheersmodule van Economische Kaart beschikken de gemeenten over de meest actuele gegevens van de bedrijven in hun gemeente. Daarnaast biedt Economische Kaart ook een online bedrijvengids aan voor de burger en een bedrijvenloket waarin bedrijven hun gegevens kunnen controleren en aanvullen met nuttige informatie zoals contactpersoon, e-mailadres en aanwezige faciliteiten.

Sinds december 2013 kunnen deelnemende gemeenten ook gebruik maken van Geocortex, het online geoloket van Economische Kaart. Het loket combineert verschillende kaartlagen die ruimtelijk bevroegd en geanalyseerd kunnen worden.

In 2013 stapten Moorslede, Alveringem, Heuvelland, Houthulst, Tielt en Kortemark in het project waardoor de teller eind 2013 afklokte op 31 deelnemende gemeenten.

### **1.1.8 Detailhandel**

De POM West-Vlaanderen startte in samenwerking met het Agentschap Ondernemen en de andere Vlaamse provincies een studie- en begeleidingstraject op, onder de naam Kennisnetwerk Detailhandel Vlaanderen. Dit project loopt van 1 november 2012 tot en met 31 oktober 2014 en kwam tot stand met de steun van het Europees Fonds voor Regionale Ontwikkeling. Het Kennisnetwerk Detailhandel bundelt tal van acties en instrumenten als ondersteuning van (de opmaak van) een gemeentelijk detailhandelsbeleid of strategisch commercieel plan. Zo werden in november 2013 de gemeentelijke feitenfiches voorgesteld waarin alle Vlaamse gemeenten recente gegevens vinden over het koopgedrag van hun inwoners, een evaluatie van de winkelgebieden en het detailhandelsaanbod in hun deelgemeenten en een aantal sociodemografische gegevens. Daarnaast biedt de POM West-Vlaanderen alle West-Vlaamse gemeenten sinds november 2013 een gratis licentie tot de databank Locatus aan, een inventarisatie van alle leegstaande en benutte handelspanden in Vlaanderen.

## **1.2 Ruimtelijk-economische visievorming**

### **1.2.1 Ruimtemonitor bedrijventerreinen**

Op 27 juni 2013 werd de herziening van het Provinciaal Ruimtelijk Structuurplan West-Vlaanderen goedgekeurd door de Provincieraad. Naar aanleiding van deze herziening sloegen de POM West-Vlaanderen en de provinciale diensten Economie en Ruimtelijke Planning de handen in elkaar om de vraag naar bedrijventerreinen in te schatten. Hiervoor werd een behoefte berekend en vervolgens afgetoetst aan het beschikbare aanbod aan bedrijventerreinen. De resultaten van deze toetsing werden publiek bekend gemaakt op een studiedag over bedrijvigheid op 11 oktober 2013. Om eventuele knelpunten tijdig te ontdekken, wordt om de vijf jaar een nieuwe behoeftestudie gemaakt. Om zowel de evolutie in de ontwikkeling van bedrijventerreinen als het gebruik ervan juist in te schatten, wordt de ruimtemonitor jaarlijks geactualiseerd. De eerste actualisatie werd uitgevoerd op 1 januari 2013.

Globaal wordt voor de Provincie West-Vlaanderen vastgesteld dat er voldoende bedrijventerreinen bestemd zijn om de behoefte tot 2022 te kunnen opvangen. Uit de studie komt echter duidelijk naar voor dat er op heden onvoldoende bouwrijp aanbod (248 ha) beschikbaar is om de behoefte tot 2017 (417 ha) op te vangen. Om deze leemte in te vullen, zijn er wel voldoende niet-bouwrijpe bedrijventerreinen (600 ha) ter beschikking om de doelstelling te kunnen halen.

## **1.3 Economisch onderzoek**

### **1.3.1 Provinciale Sectorfoto Transport & Logistiek**

De studie geeft een overzicht van de voornaamste kerncijfers die het belang van de sector Transport & Logistiek voor de West-Vlaamse economie omschrijven.

Zie hoofdstuk I West-Vlaanderen verder laten groeien – 3.3 Promotie van de West-Vlaamse logistieke infrastructuur en dienstverlening.

### **1.3.2 Onderzoek & Ontwikkeling in West-Vlaanderen voor het eerst in kaart gebracht**

De POM West-Vlaanderen verzamelde indicatoren om innovatie in West-Vlaanderen te meten en analyseerde de West-Vlaamse bedrijven die aan onderzoek en ontwikkeling doen. Pionierswerk, want nog nooit werd alle beschikbare informatie over West-Vlaanderen samengebracht, inclusief het verzamelen van nieuw materiaal. Onderzoeksmethodieken om Onderzoek en Ontwikkeling (O&O) in kaart te brengen waren wel beschikbaar op Vlaams en Europees niveau, maar nog niet op provinciaal niveau. De medewerking van diverse organisaties, nauw betrokken bij O&O, alsook consultaties, lobby- en veldwerk lagen aan de basis van het onderzoek. De resultaten werden gebundeld in de studie 'Onderzoek en Ontwikkeling in West-Vlaanderen'.

Dit onderzoek is belangrijk voor de ontwikkeling van een gericht beleid op het gebied van innovatie in de provincie. Binnen het West-Vlaams economisch beleid wordt dan ook ruime aandacht besteed aan zowel de ontwikkeling en verankering van kenniscentra als de economische gerichte uitbouw van het hoger onderwijs, toegepast onderzoek en onderzoeksfaciliteiten in de provincie.

Enkele markante vaststellingen uit dit onderzoek werden voorgesteld op het Economisch Forum 'Innovatie loont' op 11 juni 2013.

### **1.3.3 Overlevingspercentage van starters**

Naar aanleiding van het slotevenement van het project 'Actie voor Starters' voerde de POM West-Vlaanderen een eerste analyse van het overlevingspercentage van West-Vlaamse starters voor de periode 2007-2012 uit. Een meer uitgebreide kwalitatieve analyse rond starters komt in 2014 aan bod.

### **1.3.4 Cijferanalyse West Deal**

De POM West-Vlaanderen maakte een cijferanalyse ter ondersteuning van het strategisch plan West Deal, waarin de strategische lijnen voor het economisch beleid van de Provincie voor de periode 2013-2018 werden uitgetekend. De relatief goede resultaten van de West-Vlaamse economie, zelfs in de huidige crisisperiode, berusten op een uitzonderlijke veerkracht die duizenden, vaak industriële, kmo's typeert. Opmerkelijk als men even stil staat bij enkele structurele handicaps die de West-Vlaamse economie kenmerken. Ter duiding van deze 'West-Vlaamse paradox' vindt u in dit rapport een analyse van relevant cijfermateriaal van volgende items: startersratio, zelfstandige kleinhandel, buitenlandse investeringen en 'lead plants', bedrijventerreinen, logistieke poorten en multimodale logistieke platformen, gekwalificeerd personeel, industrialiseringsgraad en universitaire centra en onderzoeksbudgetten.

### **1.3.5 Studie 'Textiel en Kunststoffen in West-Vlaanderen'**

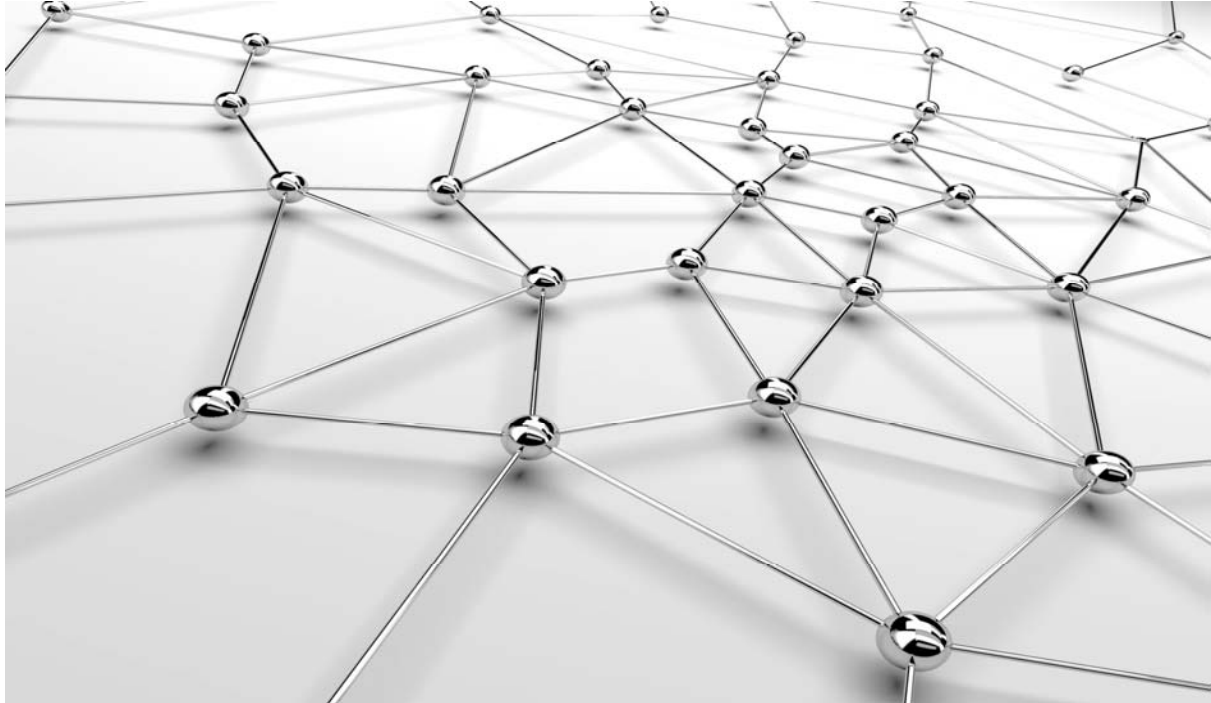
Deze studie biedt een verkennende analyse van de omvang van de West-Vlaamse textiel- en rubber- en kunststoffensector alsook een situering van deze sectoren binnen Vlaanderen. De analyse kadert in de ondersteuning van de werking van de Fabriek voor de Toekomst Nieuwe Materialen en sluit ook aan bij de analyse in 2012 van de West-Vlaamse mechatronicasector. De studie startte in het najaar van 2013 en zal begin 2014 worden afgerond.

Het in kaart brengen van de omvang van de textiel- en rubber- en kunststofsector kan volgens twee methodes. De eerste methode – toegepast in deze studie – is de top-down benadering. Aan de hand van de Nace-Belnoomenclatuur 2008 wordt bepaald welke sectoren en subsectoren tot de textiel, rubber en kunststof behoren.

In 2014 worden de doelgroepbedrijven bottom-up geanalyseerd op basis van informatie van Centexbel en Federplast.



## V STREKEN BOVENLOKAAL ONTWIKKELEN



### 1 PROJECTMATIG ECONOMISCH STREEK- EN SECTORBELEID ONDERSTEUNEN

De POM West-Vlaanderen realiseert of ondersteunt structureel en projectmatig het economisch streek- en sectorbeleid in samenwerking met andere overheden en organisaties.

#### 1.1 Toekomstgericht industrieel beleid via Fabrieken voor de Toekomst

Met de Fabrieken voor de Toekomst (FvT) concretiseert de Provincie West-Vlaanderen via de POM West-Vlaanderen het Nieuw Industrieel Beleid van de Vlaamse Regering. De hernieuwde aandacht voor de industrie kan in West-Vlaanderen niet onbenut worden gelaten. De POM West-Vlaanderen heeft dan ook snel dit nieuwe beleidskader vertaald op maat van het West-Vlaams economisch weefsel, dat nog steeds gekenmerkt wordt door een sterk kmo-karakter.

Het model dat hiervoor werd uitgewerkt, zijn de Fabrieken voor de Toekomst. Het zijn unieke samenwerkingsverbanden tussen overheid, kennis- en wetenschapsinstellingen, hoger onderwijs en bedrijfsleven. Met concrete acties binnen vijf pijlers (onderzoek, opleiding, branding, ...) worden de kmo's gestimuleerd en ondersteund in een streven naar een verdere toekomstgerichte duurzame ontwikkeling. De link met het hoger onderwijs en de kenniscentra is in deze essentieel. Via de Fabrieken voor de Toekomst worden niet enkel nieuwe onderzoekslijnen ontwikkeld, de kennis en expertise van kenniscentra en hoger onderwijs wordt ook toegankelijk voor de kmo's.

Dit model wordt in een eerste fase uitgerold voor de drie clusters waarin West-Vlaanderen op nationaal en internationaal niveau excelleert: nieuwe materialen, voeding en blue energy.

De **Fabriek voor de Toekomst Nieuwe Materialen** kent als ankerplaats Zuid-West-Vlaanderen. Deze regio vormde eertijds de kern van de vlas- en textielnijverheid, van waaruit via een uniek transformatieproces onder meer de huidige kunststoffenindustrie is gegroeid. Het VKC (Vlaams Kunststofcentrum) in Kortrijk vormt dan ook de ideale uitvalsbasis voor deze Fabriek.

De POM West-Vlaanderen is er in geslaagd alle relevante actoren rond kunststoffen samen te brengen. Dit conglomeraat van actoren zette in 2013 verdere concrete stappen ter ondersteuning van de betrokken industrie, zoals bijvoorbeeld de verdere uitbouw van de open testfaciliteiten in het VKC en de opstart van een leerstoel polymeren aan de KULAK. Essentiële spelers op Vlaams niveau schragen zich achter deze FvT-werking: essenscia, Centexbel, Sirris en Flanders' Plastic Vision. Het hoger onderwijs is uiteraard ook betrokken partij, met Howest, VIVES, Kulak en Kulab, net zoals VOKA en UNIZO, die onder meer instaan voor een specifiek begeleidingstraject voor de ondernemingen, Syntra West en Flanders InShape. Via Flanders InShape werd voor elk van de FvT's overigens een nodenbevraging opgestart.

De Fabriek voor de Toekomst Nieuwe Materialen werd op 23 oktober officieel gelanceerd tijdens de jaarvergadering van de POM West-Vlaanderen. Dit event had plaats in Flanders' PlasticVision – Vlaams Kunststofcentrum in Kortrijk. Voorafgaand aan de lancering, kregen de genodigden een rondleiding in het technologiecentrum van Flanders' PlasticVision – Vlaams Kunststofcentrum. In primeur werd de Spin Master, een nieuwe extrusielijn voor kunststofgarens en uniek in Europa, ingehuldigd.

De regio gevormd door Midden-West-Vlaanderen, met sterke uitlopers naar de Westhoek, vormt de kern van de voedingsindustrie. Het Ondernemerscentrum te Roeselare vormt dan ook een logische uitvalsbasis voor de werking van de **Fabriek voor de Toekomst Voeding**. Ook dit partnerschap moet de leiderspositie van de in West-Vlaanderen verankerde voedingsindustrie versterken. Met het Opleidingsatelier voor de Voedingsindustrie bundelen VDAB, Syntra West, IPV (Opleidingscentrum voor de Voedingsnijverheid) en Fevia (Federatie Voedingsindustrie) de krachten om de grootste opleidingsnoden te lenigen; met de universiteiten en de hogescholen wordt een innovatief onderzoekstraject uitgewerkt dat bedrijven voorbereid op de toekomstige uitdagingen en opportuniteiten; laagdrempelige dienstverlening vanuit het hoger onderwijs helpt kmo's vooruit op diverse vlakken zoals valorisatie van reststromen of receptuurontwikkeling; ...

Het noorden van de provincie vormt met de Noordzee de perfecte voedingsbodem voor de **Fabriek voor de Toekomst Blue Energy**. Offshorewindenergie, golf- en getijdenenergie, de Vlaamse kust, bieden alle bijzondere opportuniteiten om op deze toekomstgerichte sector in te zetten en in deze stroom talloze industriële activiteiten verder te laten ontwikkelen. Het onderhoud van de offshore-windmolenparken bijvoorbeeld biedt unieke kansen voor West-Vlaamse kmo's. Deze FvT-werking wil deze potentierijke cluster ten volle laten ontwikkelen vanuit Oostende. De havenontwikkeling richt zich reeds op de offshore-industrie. Met de FvT-werking introduceert het partnerschap de opportuniteiten bij de kmo's. Tevens zet het de bakens uit voor verder vernieuwend en verdiepend onderzoek en creëert het een opleidingskader voor toekomstige werknemers in deze groeiende sector.

**Drie fabrieken, drie ijzersterke partnerschappen, drie ambitieuze ontwikkelingsplannen. De POM West-Vlaanderen wenst hiermee de noodzakelijke randvoorwaarden te creëren om onze industrie ook in de toekomst verder te laten groeien en bloeien.** Industrie blijft een zeer belangrijke welvaartscreator via een zeer aanzienlijk aandeel in de tewerkstelling. Tevens creëert ze producten die wereldwijd vermaard zijn en die West-Vlaanderen tot ver buiten onze grenzen op de kaart zet. De opgezette partnerschappen met ijzersterke Vlaamse partners werden in 2013 ten volle uitgebouwd en konden concrete kmo-ondersteunende resultaten voorleggen. De fundamenten werden hiermee gelegd om ook in de toekomst in te zetten op de versterking van de transformatiekracht van onze bedrijven, die steeds meer evolueren naar innovatiegedreven ondernemingen. Via de Fabrieken voor de Toekomst naar talloze fabrieken van de toekomst dus.

## **VI HET ONDERWIJSAANBOD VERSTERKEN**

### **1 STIMULEREN VAN EEN KWALITATIEF HOOGSTAAND EN TOEKOMSTGERICHT ONDERWIJS- EN OPLEIDINGSAANBOD**

#### **1.1 Blijven leren**

De website [www.blijvenleren.be](http://www.blijvenleren.be) werd in 2010 gelanceerd om de vraag naar en het aanbod aan opleidingen in het kader van levenslang leren dichterbij elkaar te brengen. In drie eenvoudige stappen duidt de gebruiker zijn/haar gewenste opleiding aan, waarna de aanvraag wordt doorgestuurd naar alle relevante opleidingsvertrekkers, die op hun beurt de aanvrager contacteren met hun specifieke aanbod.

De POM West-Vlaanderen en de Leerwinkel West-Vlaanderen sloten in het kader van de Fabrieken voor de Toekomst een samenwerkingsovereenkomst af waarbij het beheer van de website [www.blijvenleren.be](http://www.blijvenleren.be) volledig werd overgedragen aan de Leerwinkel.

Met het online gaan van de tool op 29 november 2010 en na diverse gezamenlijke promotiecampagnes (zoals de google adds-campagne in 2013) is het aanbod sindsdien uitgebreid naar in totaal 31 West-Vlaamse opleidingscentra. Elke maand komen via de website gemiddeld 20 aanvragen binnen. De vernieuwde samenwerking met de Leerwinkel bestendigt het project.

[www.blijvenleren.be](http://www.blijvenleren.be)

#### **1.2 Academie voor de Toekomst**

Binnen het concept van de Fabrieken voor de Toekomst (FvT) neemt het opleidingsluik een bijzondere plaats in. Dit onderdeel moet vorm geven aan de sociale pijler van de industriële vernieuwing. De POM West-Vlaanderen is er immers van overtuigd dat innovatie promoten binnen ondernemingen slechts slaagkansen heeft als tegelijkertijd wordt gewerkt aan de opleiding van het personeel binnen de onderneming. Zowel de huidige als de toekomstige medewerkers van onze kmo's dienen de transformatieprocessen te kunnen volgen. Ook het 'people'-aspect moet met andere woorden een wezenlijk onderdeel uitmaken van deze beweging.

Upgrading van functies binnen een bedrijf, op het ritme van de technologische, product- en/of procesmatige vernieuwing zijn cruciaal voor de continuïteit van de onderneming. Tegelijkertijd biedt dit ook kansen voor nieuwe instroom en dus kansen voor nieuwe doelgroepen van werknemers. Binnen de werking van de Fabrieken voor de Toekomst wordt voor deze sociale of opleidingspijler (Academie voor de Toekomst) samengewerkt met Syntra West, vanuit haar ervaring met kmo-gerichte opleiding, geënt op onder meer een zeer ruim docentennetwerk. Hierbij ontwikkelt Syntra West, in samenspraak met onder meer de werkgeversfederaties en de sectorfondsen, een competentiegericht actieplan houdende onder meer de opmaak van beroepsspecifieke competentieprofielen, de inrichting van zeer doelgerichte opleidingsstrategieën. Net zoals in het basisconcept van de FvT's is samenwerking ook hier een cruciaal element waarbij actoren zoals bijvoorbeeld VDAB en het volwassenenonderwijs niet kunnen ontbreken.

## VII IEDEREEN VOLWAARDIG BETREKKEN



### 1 SOCIALE ONDERNEMINGEN VERSTERKEN EN DE INTEGRATIE VAN KANSENGROEPEN IN DE REGULIERE ECONOMIE BEVORDEREN

De POM West-Vlaanderen zet zich in om de sociale ondernemingen in West-Vlaanderen te versterken en de integratie van kansengroepen in de reguliere economie te bevorderen.

#### 1.1 Promotie sociale economie

##### a. Brochure 'Sociale economie, verrassend alledaags' en kwartetspel

Samen met de provinciale stuurgroep '**promotie sociale economie**' coördineerde de POM West-Vlaanderen de opmaak van de brochure 'Sociale economie, verrassend alledaags'.

Deze laagdrempelige brochure brengt voor het eerst alle West-Vlaamse initiatieven met betrekking tot de sociale economie in kaart.

In het najaar werd in samenwerking met de stuurgroep een kwartetspel ontworpen met korte en bondige info over sociale economie in West-Vlaanderen ter attentie van (voornamelijk) lokale overheden.

Beide instrumenten werden via een *roadshow* sociale economie aan de (nieuwe) lokale besturen overhandigd als kennismaking met de sociale economie in hun regio. Oostende beet de spits af op 3 september 2013 met de eerste *roadshow*, daarna volgden Zuid-West-Vlaanderen en Midden-West-Vlaanderen. De *roadshows* werden georganiseerd in samenwerking met diverse actoren, zoals onder meer de RESOC's.

*b. Publicatie 'Tewerkstellingsinitiatieven voor kansengroepen, cijfermateriaal 2011-2012'*

Zie hoofdstuk IV Kennis delen en Kennis vermeerderen – 1 Economische data, studies, advies en tools ter beschikking stellen aan diverse doelgroepen.

## **1.2 Acties sociale economie**

*a. Vervolgtraject 'Lean in de sociale economie'*

Elf bedrijven uit de Beschutte (BW's) en Sociale werkplaatsen (SW's) stapten mee in een vervolgtraject op het project Sociale Ondernemingen Plus (zie 1.3) rond het thema '**Lean management**'. Het traject startte met een kick-offsessie op 26 april 2013. Daarna ging elk bedrijf afzonderlijk aan de slag met een actieplan om de bedrijfsprocessen optimaal te organiseren. Ze werden hierbij bijgestaan door Veltion, een spin-off van UGent, via coaching op de werkvloer. Overkoepelend werd een bedrijfsbezoek georganiseerd bij de beschutte werkplaats Arcotec in Brugge, gekoppeld aan een moment van ervaringsuitwisseling. Begin 2014 wordt dit traject afgerond met een bedrijfsbezoek in maart 2014 in samenwerking met het lerend netwerk productiechefs van VOKA. Ook hier staat ervaringsuitwisseling centraal. Het volledige traject wordt afgerond met een plenaire sessie gekoppeld aan een leermoment én bedrijfsbezoek.

Daarnaast werd voor de tweede keer een **opleiding "Lean voor leken"** georganiseerd voor 17 deelnemers. Het doel van deze vorming is om binnen de BW's en SW's die reeds gestart zijn met Lean, de kennis te verbreden en te verspreiden bij meer collega's. Gezien het succes van deze opleiding, wordt een herhaling gepland in het voorjaar van 2014.

*b. 4Werk*

De acht beschutte en 20 sociale werkplaatsen uit onze provincie hebben zich verenigd in de belangenorganisatie **4Werk**. Deze vereniging wil niet alleen de tewerkstelling van 6.830 medewerkers structureel verzekeren en verder uitbouwen, maar ook de onderlinge samenwerking tussen de beschutte en sociale werkplaatsen, straks maatwerkbedrijven, professionaliseren en versterken. Met dit initiatief, uniek in Vlaanderen, wordt proactief ingespeeld op de toekomstige evoluties van het maatwerkdecreet binnen de sociale economie.

De Provincie en de POM West-Vlaanderen steunen 4Werk als een mooi voorbeeld van West-Vlaams ondernemerschap en ondersteunen hiermee de belangrijke rol die deze 28 bedrijven opnemen in de economische ontwikkeling van de streek.

De Vlaamse regelgeving voorziet vanaf 1 juli 2014 in de uitwerking van een nieuw decreet waarbij het onderscheid tussen beschutte en sociale werkplaatsen wegvalt en beide werkvormen onder de noemer 'maatwerkbedrijven' vallen. De leden van 4Werk zetten nu reeds proactief de trend. Bovendien vervult dit samenwerkingsverband zijn rol als belangrijkste gesprekspartner voor werkgeversorganisaties of overheid.

4Werk staat voor samen sociaal duurzaam ondernemen in West-Vlaanderen. De POM West-Vlaanderen, de Provincie en 4Werk sloten eind 2013 een samenwerkingsovereenkomst af. Ook in 2014 zal een samenwerkingsovereenkomst worden afgesloten, rekening houdend met de noden van de sector en de provinciale beleidsplannen sociale economie.

*c. Provinciaal aanspreekpunt sociale economie*

De cel sociale economie van de POM West-Vlaanderen fungeert als een breed **provinciaal aanspreekpunt sociale economie** voor ondernemingen, verschillende beleidsniveaus en het socio-economisch middenveld. De cel ondersteunt de regio's inzake het indienen van hun dossier 'regierol sociale economie'. Een werkgroep werd opgestart waarbij de verschillende regio's van elkaar konden leren inzake het indienen van het dossier en waarbij linken werden gelegd naar concrete acties op het terrein.

Een andere taak binnen het provinciaal aanspreekpunt sociale economie is de **provinciale ronde tafel tussen de werkgevers reguliere en sociale economie**. Dat overleg werd onder de nieuwe voorzitter van de POM West-Vlaanderen in het najaar 2013 opnieuw opgestart.

*d. Vertegenwoordiging in de Startcentra Sociale Economie en studiedag 'Sociale economie verrassend veelzijdig'*

De POM West-Vlaanderen is nog steeds vertegenwoordigd in de vier **West-Vlaamse startcentra sociale economie** alsook in de **activiteitencoöperatie Gusto**. Echter sinds de opheffing van de Vlaamse subsidie aan alle erkende startcentra per 1 juni 2012 – in het kader van de Vlaamse hervorming van sociale economie – stopten De werkhoek, de Kaap en VAART! reeds in 2012 met hun activiteiten. VAART! en de Kaap zijn in vereffening en deze vereffening moet begin 2014 volledig rond zijn. Ook Kanaal 127 heeft zijn activiteiten inzake advies en begeleiding sinds november 2013 stopgezet om financiële redenen. Kanaal 127 als bedrijventrumsite blijft wel nog bestaan.

De POM West-Vlaanderen nam de aandelen van VAART! in de AC Gusto over. De activiteiten-coöperatie Gusto, sinds 2009 actief in heel de provincie, werd immers opgericht door de vier West-Vlaamse startcentra. In iedere provincie is er een activiteitencoöperatie actief. Deze coacht en begeleidt niet-werkende werkzoekenden naar zelfstandig ondernemerschap. Mensen krijgen de kans om zonder risico hun ondernemingsidee in de markt uit te testen met het oog op de uitbouw van een rendabele zelfstandige activiteit. Hierbij behouden ze gedurende een periode van maximum 18 maanden hun werklozenstatuut en uitkering, terwijl de activiteitencoöperatie hen de nodige begeleiding en coaching biedt, zowel individueel als collectief. De activiteiten van Gusto (ondersteunen en begeleiden van allochtoon ondernemerschap) zijn ook mee opgenomen in de werking van het project 'Actie voor Starters' van de POM West-Vlaanderen.

Sinds juni 2013 is de POM lid van de RVB en AV van de activiteitencoöperatie. Op de **studiedag 'Sociale economie verrassend veelzijdig'** van de POM West-Vlaanderen van 10 december 2013 maakte Gusto zijn nieuwe naam bekend aan de 180 aanwezigen. De naamswijziging kadert in de verregaande samenwerking met de vier andere activiteitencoöperaties in Vlaanderen. **Starterslabo** vormt de **nieuwe gemeenschappelijke naam** voor de vijf verschillende Vlaamse activiteiten-coöperaties. Onder deze noemer worden de interne werkingen van de vijf Vlaamse activiteiten-coöperaties nog meer op elkaar afgestemd. De vijf activiteitencoöperaties blijven elk apart bestaan als cvba en behouden hun autonomie (bijvoorbeeld eigen provinciale projecten).

Op deze druk bijgewoonde studiedag in de Oude Melkerij werd ook de nieuwe studie **'Tewerkstellingsinitiatieven voor kansengroepen in West-Vlaanderen, cijfermateriaal 2011-2012'** voorgesteld.

### **1.3 Project Sociale ondernemingen PLUS**

De slotsessie van 'Sociale ondernemingen PLUS' (Efro D2 project 779) op 21 maart 2013 kon 190 deelnemers bekoren. Dit was de feestelijke afronding van een tweejarig project in samenwerking met Kanaal 127 en het Expertisepunt Sociale Economie (Katho en Howest), waarbij de verschillende partners hadden ingezet op de professionalisering van sociale ondernemingen, via ervarings-uitwisseling, begeleiding, laagdrempelige dienstverlening en collectieve vormingspakketten. De POM West-Vlaanderen organiseerde – in overleg met de beschutte en sociale werkplaatsen – de drie vormingspakketten met volgende thema's: commerciële ondersteuning (in samenwerking met Syntra West), marktverkenning en marktonderzoek (in samenwerking met Devroe & Partners) en Lean-management. Aan dit Lean-traject (onder leiding van prof. dr. Luc Chalmet en prof. dr. Hendrik Vanlandeghem) namen 20 beschutte en sociale werkplaatsen uit West-Vlaanderen deel.



## VIII BETER VOORBEREIDEN, BETER UITVOEREN



### 1 VERLENEN VAN ADEQUATE DIENSTEN DOOR DE EIGEN EXPERTISE

#### 1.1 Medewerking aan acties of projecten van provinciale diensten, andere organisaties of overheden, acties die kaderen in de uitvoering van het provinciaal economisch beleid

##### 1.1.1 West-Vlaamse Ambassadeurs

Ruim 50 West-Vlaamse bedrijven dragen de titel van West-Vlaamse Ambassadeur. Deze bedrijven dragen het label van 'West-Vlaamse ambassadeur ondernemen' mee in hun communicatie op websites, nieuwsbrieven, events, hun bedrijfsgebouw, ... Bovendien engageren ze zich om samen met de Provincie te werken aan de uitbouw van het 'merk' West-Vlaanderen en zijn ze bereid een rol te spelen in de netwerken van de POM West-Vlaanderen rond thema's als duurzaamheid, innovatie, internationalisering, bevorderen ondernemerschap, ...

De West-Vlaamse ambassadeurs ontvangen jaarlijks een geïnspireerde menukaart. Bij de 'vaste gerechten' worden de ambassadeurs driemaal per jaar gepolst naar hun mening over:

- Prospectief economisch onderzoek waarbij enkele socio-economische evoluties in West-Vlaanderen worden voorgelegd;
- Multiplicator Economisch Forum waarbij het concept van het forum wordt afgetoetst;
- Multiplicator Innovatieraad waarbij het concept van de innovatieraad wordt afgetoetst.

Bij de 'keuze gerechten' kunnen de ambassadeurs kiezen om een klankbordfunctie in bepaalde domeinen op te nemen, om studenten te enthousiasmeren of jonge ondernemers te informeren via infosessies.

### 1.1.2 ManuREsource Congres

Het ManuREsource congres in Brugge was de eerste internationale stap in de uitwisseling van expertise over de problematiek van mestoverschot, mestverwerking en nutriëntenvalorisatie, tussen de verschillende Europese lidstaten. ManuREsource bracht zowel onderzoek, industrie, beleid als intermediären samen, om kennis en ervaringen uit te wisselen. Met 210 effectieve deelnemers, meer dan 50 lezingen, 37 posters en een geanimeerd paneldebat, kijken de organiserende partners VCM, UGent, Inagro en POM West-Vlaanderen, terug op een geslaagd congres.

Het congres vond op 5 en 6 december 2013 plaats in het Provinciaal Hof te Brugge. Maar liefst 25 verschillende nationaliteiten werden er verwelkomd. Het werd meteen duidelijk dat niet enkel in Vlaanderen, maar ook in de andere regio's en lidstaten van Europa én daarbuiten, meer en meer aandacht gaat naar de mestproblematiek en dat de vraag naar mestverwerking blijft groeien.

Uit de voordrachten en het panelgesprek met vertegenwoordigers uit diverse Europese regio's werd duidelijk dat er heel wat verschillende wetgevingen met betrekking tot mest bestaan (waterrichtlijn, nitraatrichtlijn, meststoffenwetgeving, End of Waste, REACH, ...). Een betere samenhang tussen deze verschillende regels en wetten is nodig, om zo de 'groene economie' of het gebruik van 'groene minerale meststoffen' mogelijk te maken. Deze noodzaak werd kracht bijgezet door het onderschrijven door verschillende Europese regio's van een **memorandum** over 'Europese wetgevende knelpunten inzake de ambitie tot het sluiten van nutriëntenkringlopen'. Dit memorandum kan een sterk signaal geven richting het Europese beleid.

Naast dit memorandum werden op de conferentie zelf nog enkele veelbelovende perspectieven geopend:

- de aanzet tot de oprichting van een 'Biorefine Cluster Europe';
- de lancering van het concept van het samenwerkingsplatform 'North Sea Manure Initiative'.

[www.manuresource2013.org](http://www.manuresource2013.org)

### 1.1.3 Jaarvergadering POM West-Vlaanderen

De jaarvergadering van de POM West-Vlaanderen had plaats op 23 oktober 2013 in Flanders' PlasticVision – Vlaams Kunststofcentrum in Kortrijk.

De jaarvergadering werd geïntegreerd in het lanceringsevent van de Fabriek voor de Toekomst Nieuwe Materialen.

Voorafgaand aan de jaarvergadering kregen de talrijke genodigden een rondleiding in het technologiecentrum van Flanders' PlasticVision – Vlaams Kunststofcentrum. In primeur werd de Spin Master, een nieuwe extrusielijn voor kunststofgarens en uniek in Europa, ingehuldigd.

Met de Fabrieken voor de Toekomst (FvT) concretiseert de Provincie West-Vlaanderen via de POM West-Vlaanderen het Nieuw Industrieel Beleid van de Vlaamse Regering op maat van de West-Vlaamse kmo's.

Fabrieken voor de Toekomst zijn unieke samenwerkingsverbanden tussen overheid, kennis- en wetenschapsinstellingen, hoger onderwijs en bedrijfsleven, zowel op provinciaal als op Vlaams niveau. Concrete acties ondersteunen de kmo's in hun toekomstgerichte en duurzame ontwikkeling. Deze acties gaan van open testinfrastructuren, waarvan bedrijven gebruik kunnen maken, over specifieke dienstverlening en branding tot innovatief onderzoek en aangepaste opleidingen.

In een eerste fase wordt dit traject uitgewerkt voor de drie clusters waarin West-Vlaanderen op internationaal niveau excelleert: nieuwe materialen, voeding en blue energy.

Als eerste werd de FvT Nieuwe Materialen gelanceerd. Deze fabriek is gericht op de kunststoffen-, textiel- en designindustrie.

De kenniscentra Centexbel, Flanders' PlasticVision, essenscia, Sirris en Flanders In Shape ondersteunen samen met Howest, VIVES, Kulak, Kulab en Syntra West de bedrijven op technologisch, onderzoeks- en opleidingsvlak. De POM West-Vlaanderen engageert zich samen met de Ondernemerscentra, Voka en Unizo om de bedrijven via specifieke begeleidingstrajecten zo sterk mogelijk te betrekken in de nieuwe cluster.

De uitbouw van de Fabriek voor de Toekomst Nieuwe Materialen krijgt de steun van Europa en Vlaanderen, via het EFRO-project "Interdisciplinaire clusters als opstap naar een kennisgedreven economie" en de Stad Kortrijk.

#### **1.1.4 Economisch Forum**

'Innovatie loont' was het thema van het Economisch Forum van de POM West-Vlaanderen in 2013.

De POM West-Vlaanderen verzamelde indicatoren om innovatie in West-Vlaanderen te meten en analyseerde de West-Vlaamse bedrijven die aan onderzoek en ontwikkeling doen.

De resultaten werden gebundeld in het rapport 'Onderzoek en Ontwikkeling in West-Vlaanderen' (zie hoofdstuk IV Kennis delen en Kennis vermeerderen – 1.3.2 Onderzoek en Ontwikkeling voor het eerst in kaart gebracht).

Op het economisch forum werd ingezoomd op drie vragen die in de studie aan bod komen. Welke subsidies zijn er voor O&O en vindt de West-Vlaamse ondernemer zijn weg naar de steunmaatregelen? Wat is het profiel van de West-Vlaamse ondernemer die actief is in O&O? En is O&O in het hoger onderwijs een katalysator voor innovatie bij de bedrijven?

Deze vragen werden vervolgens in debat met bedrijfsmanagers en vertegenwoordigers van het hoger en universitair onderwijs aan de praktijk getoetst.

Het Economisch Forum had plaats op 11 juni 2013 in Howest.

## **IX STEEDS PROFESSIONELER WERKEN**

### **1 OPTIMALISEREN VAN DE EIGEN WERKING**

#### **1.1 Bestuursorganen**

##### **1.1.1 Raad van bestuur**

De raad van bestuur bestaat uit minstens 25 stemgerechtigde leden aangewezen door de Provincieraad. Het betreft minstens 13 leden van de Provincieraad, zes leden voorgedragen door de werknemersorganisaties vertegenwoordigd in het ERSV West-Vlaanderen en zes leden voorgedragen door de werkgeversorganisaties vertegenwoordigd in het ERSV West-Vlaanderen. Ook de leidend ambtenaren zowel van de POM West-Vlaanderen als van de dienst Economie wonen de raad van bestuur bij met een raadgevende stem.

In 2013 was de samenstelling als volgt:

##### *Leden raad van de Provincieraad*

de Bethune Jean, Marke  
Carette Elke, Torhout  
De Plecker Hugo, Knokke-Heist  
De Reuse Immanuel, Roeselare  
Content Jurgen, Blankenberge  
Dejaegher Christof, Poperinge  
Herman Peter, Kortrijk  
Janssens Tania, Bredene  
Laridon Lies, Diksmuide  
Soens Rik, Waregem  
Tavernier Maarten, Wevelgem  
Vandermersch Piet, Ledegem  
Verkest Hendrik, Wingene

##### *Leden vanuit de werknemersorganisaties*

Cordy Dorine, Brugge  
David Wim, Eggewaartskapelle  
Decavel Luc, Waregem  
Dildick Anuschka, Gistel  
Dousy Annelies, Izegem (tot oktober 2013)  
Snaet Mario, Staden (vanaf oktober 2013)  
Van Deursen Erik, Lauwe

##### *Leden vanuit de werkgeversorganisaties*

Bakeroot Patrice, Watou  
Breyne Petra, Lo Reninge  
Decoster Dirk, Knokke-Heist  
Bryse Peter, Beernem  
Jacxsens Raf, Gistel  
Wullepit Oscar, Roeselare

**Voorzitter:** Jean de Bethune

**Ondervoorzitter:** Jurgen Content

### 1.1.2 Directiecomité

In uitvoering van artikel 11 van de statuten werd een directiecomité opgericht bestaande uit zeven leden namelijk:

de Bethune Jean, voorzitter

Content Jurgen, ondervoorzitter

Bakeroot Patrice, afgevaardigde werkgeversorganisatie

David Wim, afgevaardigde werkgeversorganisatie

Van Deursen Erik, afgevaardigde werknemersorganisatie

Vandermersch Piet, afgevaardigde Provincieraad

Verkest Hendrik, afgevaardigde Provincieraad

#### *Vergaderingen*

De diverse bestuursvergaderingen kwamen bijeen op volgende data:

| Directiecomité                   | Raad van Bestuur                 |
|----------------------------------|----------------------------------|
|                                  | 29 januari 2013 (Oostkamp)       |
| 12 februari 2013 (Brugge)        | 26 februari 2013 (Brugge)        |
| 12 maart 2013 (Brugge)           | 26 maart 2013 (Brugge)           |
| 9 april 2013 (Brugge)            | 23 april 2013 (Brugge)           |
| 14 mei 2013 (Brugge)             | 21 mei 2013 (Brugge)             |
| 4 juni 2013 (Brugge)             | 18 juni 2013 (Kortrijk)          |
| 10 en 23 september 2013 (Brugge) | 10 en 24 september 2013 (Brugge) |
| 8 oktober 2013 (Brugge)          | 22 oktober 2013 (Brugge)         |
| 5 november 2013 (Brugge)         | 26 november 2013 (Brugge)        |
| 3 en 17 december 2013 (Brugge)   | 17 december 2013 (Brugge)        |

### 1.1.3 Managementteam

Stefaan Matton, algemeen directeur

Van Welden Tom, afdeling Ondernemerschap en Bedrijfsinfrastructuur

Overmeire Ann, afdeling Kennis, Innovatie en Technologie

Tavernier Philippe, afdeling Maatschappelijk Verantwoord Ondernemen

Demon Alexander, afdeling Logistiek en Transport

Depestel Nele, afdeling Data, Studie en Advies

Duthoit Dominic, afdeling Financiën, Personeel en Juridische Zaken

Denolf Christel, afdeling Directiesecretariaat, Secretariaat/Onthaal

Theuwis Anne-Mie, administrator

#### **1.1.4 Mandaten**

*Thema internationalisering*

Kortrijk Xpo CVBA  
Doorniksesteenweg 216, 8500 Kortrijk  
Stefaan Matton

*Thema Ondernemerschap & Bedrijfsinfrastructuur*

Ondernemerscentrum Kortrijk NV  
Leiestraat, 22, 8500 Kortrijk  
Lies Laridon, Tom Van Welden, Nancy Moyaert

Bedrijvencentrum Regio Kortrijk NV  
Vlamingstraat 4, 8560 Wevelgem  
Nancy Moyaert, Piet Vandermersch

Bedrijvencentrum Regio Brugge NV  
Lieven Bauwensstraat 20-22, 8200 Brugge  
Nancy Moyaert, Jurgen Content

Bedrijvencentrum Regio Roeselare NV  
Industrieweg 45, 8800 Roeselare  
Nancy Moyaert, Dirk Decoster

Bedrijvencentrum Regio Westhoek NV  
Albert Dehemlaan 31, 8900 Ieper  
Nancy Moyaert, Christof Dejaegher

Bedrijvencentrum Regio Waregem NV  
Kalkhoevestraat 1, 8790 Waregem  
Nancy Moyaert, Tom Van Welden

Bedrijvencentrum Regio Oostende NV  
Kuipweg 13, 8400 Oostende  
Nancy Moyaert, Peter Brysse

Bedrijvencentrum Wingene NV  
Gemeentehuis, 8750 Wingene  
Nancy Moyaert, Dominique Bogaert, Hendrik Verkest

*Thema Kennis, Innovatie en Technologie*

Innovatie- en Incubatiecentrum Kortrijk NV  
Koning Leopold III laan 66, 8200 Sint-Andries/Brugge  
Tom Van Welden, Jean de Bethune, Ann Overmeire

*Thema Kennis, Innovatie & Technologie + Duurzaam Ondernemen (energie)*

Greenbridge Incubatie- en Innovatiecentrum Gent-Oostende NV  
Wetenschapspark 1, 8400 Oostende  
Jean de Bethune, Ann Overmeire, Philippe Tavernier

*Thema Duurzaam Ondernemen (sociale economie)*

De Werkhoek Cvba  
Stationsstraat 54b, 8460 Oudenburg  
Ilse Van Houtteghem

De Kaap Cvba  
Tillegemstraat 81, 8200 Sint-Andries/Brugge  
Ilse Van Houtteghem

Vaart! Cvba  
Désiré Mergaertstraat 15, 8800 Roeselare  
Ilse Van Houtteghem

Kanaal 127  
Stasegemsesteenweg 110, 8500 Kortrijk  
Ilse Van Houtteghem

Gusto Activiteitencoöperatieve CVBA  
Stasegemsesteenweg 110, 8500 Kortrijk  
Ilse Van Houtteghem

*Thema Transport & Logistiek*

Transportzone Zeebrugge NV  
Koning Leopold III-laan 66, 8200 Sint-Andries/Brugge  
Stefaan Matton, Alexander Demon

BITLAR CVBA  
Stadhuis, Grote Markt, Menen  
Alexander Demon

**1.1.5 Mandaten in vzw's**

*Algemeen*

Sociale Dienst provinciepersoneel VZW  
Katelijne Vancleemput

Vlaams Huis van de Voeding VZW  
Hendrik Verkest, Stefaan Matton

*Ondernemerschap & bedrijfsinfrastructuur*

West-Vlaamse Ondernemerscentra VZW  
Jean de Bethune, Jurgen Content, Piet Vandermersch

XIM VZW  
Jean de Bethune

*Kennis, Innovatie & Technologie*  
Jean de Bethune (pv Ann Overmeire)

Flanders' Maritime Cluster VZW  
Jean de Bethune (pv Ann Overmeire)

VLIZ VZW (namens de Vlaamse Regering)  
Ann Overmeire

I-Cleantech Vlaanderen VZW (op voordracht van de Vlaamse Regering)  
Ann Overmeire

Dirk Frimoutstichting  
Ann Overmeire

*Duurzaam Ondernemen*  
Vlaams Coördinatiecentrum voor Mestverwerking VZW  
Oscar Wullepit

Powerlink VZW  
Philippe Tavernier

Vlakwa VZW (RvB)  
Ann Overmeire

GOW (coöperatieve aardgastankstations)  
Geert Dangreau

## **1.2 Personeel**

### **1.2.1 Personeelsbezetting**

Eind 2013 bedroeg de personeelsbezetting 60 medewerkers, waarvan tien deeltijdse personeelsleden en drie personeelsleden in deeltijds ouderschapsverlof. Dit vertegenwoordigt 56,8 VTE (ter vergelijking: eind 2012 waren er 56 medewerkers, ofwel 51,9 VTE). Daarnaast waren er nog drie personeelsleden voltijds gedetacheerd vanuit de Provincie West-Vlaanderen.

In de loop van 2013 zijn een vaste medewerker en twee tijdelijke medewerkers uit dienst getreden:

- Sarah Strobbe, Secretariaat
- Carine Debel, tijdelijke medewerker Secretariaat
- Vanessa Jaecques, tijdelijke medewerker Secretariaat

De volgende personen traden in dienst in 2013:

- Katrien Plasschaert, Data, Studie & Advies
- Daniel Termote, Transport & Logistiek
- Arne Allosserie, Transport & Logistiek
- Jonas Wittoeck, Secretariaat
- Edwin Verbergh, Transport & Logistiek
- Layla Cornelissen, Kennis, Innovatie & Technologie



### 1.2.2 Interne activiteiten

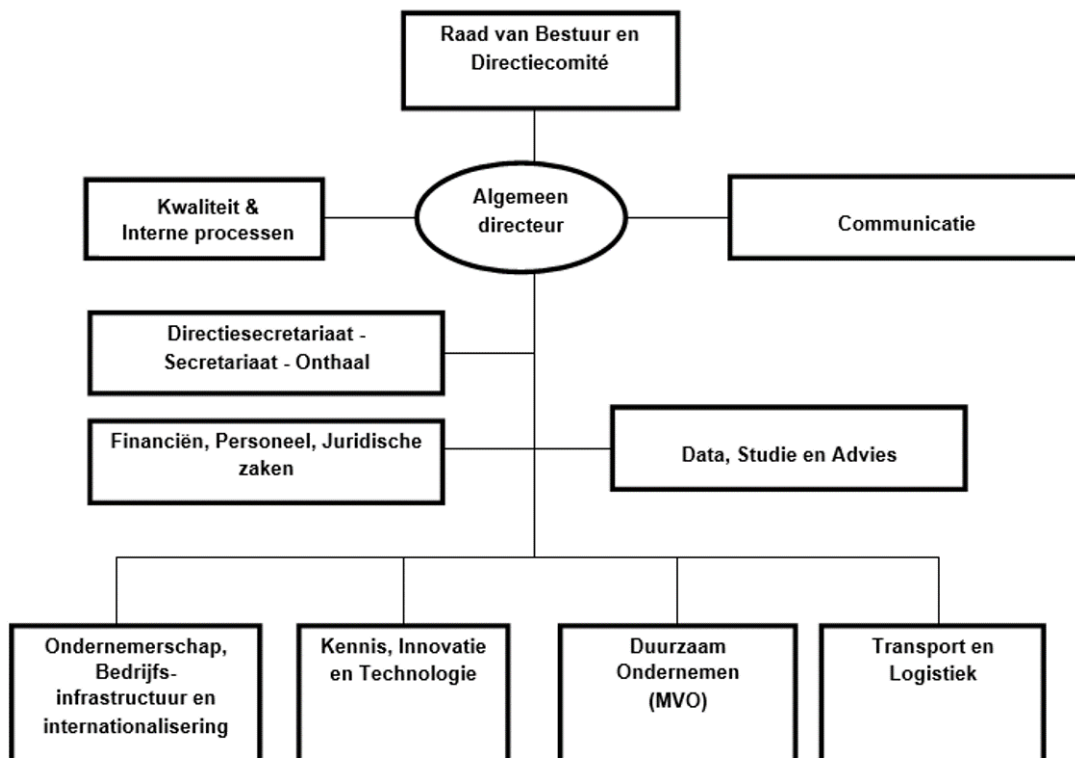
In het voorjaar konden alle medewerkers deelnemen aan een welzijnsenquête. Op basis hiervan werd een actieplan opgesteld voor de komende twee jaar.

Volgende collectieve opleidingen werden voor het personeel georganiseerd: omgaan met sociale media, Word voor gevorderden, Excel voor gevorderden, Outlook & timemanagement, creatieve werkvormen en een heropfrissingscursus EHBO.

Er hebben **vier personeelsvergaderingen** plaatsgevonden waarin de medewerkers feedback kregen over de werking en hun opmerkingen konden formuleren.

Op 14 juni 2013 had een teambuildingnamiddag plaats met een bezoek aan het domein De Blankaart in Woumen onder begeleiding van een natuurgids. Aansluitend werden in teamverband beheerswerken uitgevoerd.

### 1.2.3 Organogram



## 1.3 Doelgericht communiceren

In het kader van een doelgerichte communicatie over de POM West-Vlaanderen, haar werking en projecten werden in 2013 diverse acties uitgevoerd naar de doelgroepen. Deze acties werden voorbereid in de Werkgroep Communicatie. Deze werkgroep vergaderde in 2013 zesmaal.

### 1.3.1 Huisstijl

Het verder implementeren van de POM-huisstijl: belettering van de POM-wagens en de startersinfrastructuur verspreid in West-Vlaanderen.

### **1.3.2 Websites**

Verdere ontwikkeling en update van de POM-website.

Ontwikkeling van deelwebsites (Maatschappelijk Engagement) en begeleiding bij de ontwikkeling van:

- Extranet;
- Website Fabrieken van de Toekomst.

### **1.3.3 POM-Nieuwsbrief en e-zine**

In totaal werden 20 POM-nieuwsbrieven verstuurd naar 7.200 adressen. Voor het project Cura-B werden e-zines opgemaakt en verspreid bij de doelgroep.

### **1.3.4 Persnota's en persconferenties**

De POM West-Vlaanderen verstuurd 26 persberichten over diverse onderwerpen en topics. Er werden vijf persconferenties georganiseerd naar aanleiding van:

- voorstelling publicatie 'Sociale economie – verrassend alledaags' (5 maart 2013);
- voorstelling studie 'Onderzoek & Ontwikkeling in West-Vlaanderen' (11 juni 2013);
- '20 jaar West-Vlaams Charter Duurzaam Ondernemen – 50 bedrijven ontvangen jaarcertificaat' (25 juni 2013);
- lancering Fabriek voor de Toekomst Nieuwe Materialen (23 oktober 2013);
- lancering '4Werk' en hervorming sociale economie in functie van nieuwe Vlaamse decreten.

De pers werd uitgenodigd en was aanwezig op:

- de ondertekening van de samenwerkingsovereenkomst tussen vijf partners uit de transport- en logistieke sector (tijdens de Havendagen op 22 september 2013);
- de uitreiking van de MVO-award en de ondertekening van het West-Vlaams Charter Duurzaam Ondernemen door 19 bedrijven in Kortrijk Xpo (5 maart 2013);
- de ondertekening van het West-Vlaams Charter Duurzaam Ondernemen door drie nieuwe ondertekenaars bij Cayman Brugge (26 september 2013).

### **1.3.5 Sociale media**

Verspreiding van de persnota's via de bedrijfspagina op LinkedIn. Diverse tweets naar aanleiding van persnota's, actuele topics, publicaties en evenementen.

De ontwikkeling van een twitterwall op het Economisch Forum dat plaats had op 11 juni in Howest.

### **1.3.6 Regionale media**

- Krant van West-Vlaanderen:
  - publireportages in het kader van onder meer Actie voor Starters, Groepsaankopen groene energie;
  - advertenties over de groepsaankopen energie.
- Publiciteit in Trends (topdossier West-Vlaanderen) op 9 mei: voorstelling concept Fabrieken van de Toekomst door gedeputeerde Jean de Bethune.
- West@Work:
  - twee publireportages over de Jaarvergadering POM/Lancering Fabriek voor de Toekomst en het strategisch plan West Deal;
  - @Work-reportage over de zorgeconomie in West-Vlaanderen.

### **1.3.7 Evenementen, infosessies en beurzen**

Naast de jaarvergadering en het Economisch Forum werden in het kader van diverse projecten evenementen en infosessies georganiseerd (zie Bijlage 1 – Kalender POM-activiteiten 2013). Voor deze evenementen werden zowel gedrukte als digitale uitnodigingen opgemaakt.

De Bedrijven Contactdagen (beurs) hadden plaats op 11 en 12 december 2013 in Kortrijk Xpo. De POM West-Vlaanderen deelde samen met de Provincie een stand met als gemeenschappelijk thema 'Groepsaankopen energie'.

### **1.3.8 Publicaties**

- Jaarverslag POM West-Vlaanderen (overzicht 2012);
- Algemene brochure POM West-Vlaanderen: Engels- en Franstalige versies;
- West-Vlaanderen Ontcijferd – editie 2013;
- Folder met een overzicht van de belangrijkste sociaaleconomische indicatoren;
- Infobrochure Steden en Gemeenten;
- Tewerkstellingsinitiatieven voor kansengroepen in West-Vlaanderen (update);
- Brochure 'Sociale economie – verrassend alledaags'.

### **1.3.9 CRM-systeem**

Verdere ontwikkeling in 2013.

---

## BIJLAGE 1 - Kalender POM-activiteiten 2013

| Datum    | Activiteit   | Locatie                           |
|----------|--|-----------------------------------|
| 8/01     | Infosessie beursdeelname AlliaTra  | Kortrijk Xpo                      |
| 15/01    | Infosessie Groepsaankoop Energie   | Gemeenschapscentrum Forum, Wervik |
| 21/01    | Meeting EHBTM (Eerste Hulp bij BedrijvenTerreinManagement)               | JukeBox Museum, Menen             |
| 22/01    | Infosessie Ecodriving (EHBTM)  | Axioma, Waregem                   |
| 29/01    | Ervaringsuitwisseling Charter Duurzaam Ondernemen                        | Waak, Kuurne                      |
| 30/01    | Nieuwjaarsreceptie Flanders' Maritime Cluster (i.s.m FMC)                | De Caese, Brugge                  |
| 31/01    | Infonamiddag Economische Kaart   | Ondernemerscentrum Roeselare      |
| 6/02     | Nieuwjaarsevent + netwerkveiling (Actie voor Starters)                   | Ondernemerscentrum Roeselare      |
| 13/02    | Kerngroep Fabriek voor de Toekomst Nieuwe Materialen                     | Ondernemerscentrum Kortrijk       |
| 19/02    | Opleiding brandbestrijding (EHBTM)                                       | Wobra, Roeselare                  |
| 19/02    | Evaluatiecommissie Charter Duurzaam Ondernemen                           | Provinciehuis Boeverbos, Brugge   |
| 27/02    | Kerngroep Fabriek voor de Toekomst Voeding                               | Ondernemerscentrum Roeselare      |
| 27/02    | Kerngroep Fabriek voor de Toekomst Blue Energy                           | Ondernemerscentrum Oostende       |
| 28/02    | Rondrit Openbare Verlichting (Eco2Profit)                                | Greenbridge, Oostende             |
| 5/03     | Academische Zitting 'Ondertekening Charter Duurzaam Ondernemen'          | Kortrijk Xpo                      |
| 6/03     | Seminarie 'Overheidsopdrachten in de zorgsector'                         | Ondernemerscentrum Roeselare      |
| 6/03     | Organisatie bezoek beurs 'Ecobuild' (2 Seas Trade)                       | Londen                            |
| 7/03     | Workshop 'Walstroom' (Eco2Profit)  | MBZ, Zeebrugge                    |
| 19/03    | Zwerfvuilopruijing Bedrijventerrein Waregem-Zuid (EHBTM)                 | Waregem                           |
| 19/03    | Organisatie bezoek IFE (International Drink & Food Event) (2 Seas Trade) | Londen                            |
| 20/03    | Plenaire sessie Lean   | 't Roodhof, Oostkamp              |
| 21-22/03 | Workshop Salmon Corridor (projet Food Port)                              | Ankerpunt Logistiek, Zeebrugge    |
| 22/03    | Disseminatie event 'Sociale  | Provinciehuis Boeverbos,          |

|          | Ondernemingen PLUS'   | Brugge                             |
|----------|---|------------------------------------|
| 25-29/03 | Bezoek Chinese delegatie aan West-Vlaanderen                        |                                    |
| 26/03    | Infoavond 'Miscanthus' (project Arbor)                              | Gemeentehuis Bellem                |
| 27/03    | Kerngroep Fabriek voor de Toekomst Nieuwe Materialen                | Ondernemerscentrum Kortrijk        |
| 15/04    | Disseminatie 'Warmtenetten' naar betrokkenen (Eco2Profit)           | Politieschool, Brugge              |
| 17/04    | Kerngroep Fabriek voor de Toekomst Voeding                          | Ondernemerscentrum Roeselare       |
| 18/04    | Workshop 'Warmtenetten' i.s.m Warmtenetwerk Vlaanderen & POM's      | AZ Sint-Jan, Brugge                |
| 19/04    | EHBTM-meeting 'Delen is het nieuwe hebben'                          | Ondernemerscentrum Kortrijk        |
| 23/04    | Infosessie 'Ecodriving' (EHBTM)                                     | Arcotec, Brugge                    |
| 24/04    | Kerngroep Fabriek voor de Toekomst Blue Energy                      | Ondernemerscentrum Oostende        |
| 24-25/04 | Beursdeelname Architect@work (AlliaTra)                             | Kortrijk Xpo                       |
| 26/04    | Kick-Off 'Lean 2013' (Sociale Economie)                             | De Oude Melkerij, Gits             |
| 8/05     | Kerngroep Fabriek voor de Toekomst Nieuwe Materialen                | Ondernemerscentrum Kortrijk        |
| 22/05    | Kerngroep Fabriek voor de Toekomst Voeding                          | Ondernemerscentrum Roeselare       |
| 29/05    | Opleiding beursdeelname (AlliaTra)                                  | Kortrijk Xpo                       |
| 4/06     | Evaluatiecommissie Charter Duurzaam Ondernemen i.s.m VOKA           | Voka, Kortrijk                     |
| 5/06     | Kerngroep Fabriek voor de Toekomst Blue Energy                      | Ondernemerscentrum Oostende        |
| 5/06     | Opleiding brandbestrijding (EHBTM)                                  | Wobra, Roeselare                   |
| 6/06     | Infosessie 'Slimme Mobiliteit' i.s.m Provincie West-Vlaanderen      | CNH, Zedelgem                      |
| 6/06     | Stakeholdersforum Transport & Logistiek                             | Ankerpunt Logistiek, Zeebrugge     |
| 11/06    | Economisch Forum 'Innovatie Loont'                                  | Howest, Kortrijk                   |
| 11/06    | Infosessie 'Nieuw Waterbeleid' i.s.m Vlakwa                         | Ondernemerscentrum Roeselare       |
| 26/06    | Uitreiking jaarcertificaten Charter Duurzaam Ondernemen, i.s.m VOKA | De Vossenbergh, Hoogdele           |
| 8/07     | Kerngroep Fabriek voor de Toekomst Blue Energy                      | Ondernemerscentrum Oostende        |
| 9-10/07  | KGA-ophaling (EHBTM)  | Bedrijventerreinen West-Vlaanderen |
| 10/07    | Kerngroep Fabriek voor de Toekomst                                  | Ondernemerscentrum Kortrijk        |

|       |  |                                       |
|-------|--|---------------------------------------|
|       | Nieuwe Materialen  |                                       |
| 2/09  | Roadshow stuurgroep Sociale Economie   | Oostende                              |
| 12/09 | Slotevenement Actie voor Starters  | Kortrijk Xpo                          |
| 17/09 | Stakeholdersforum Logistiek Platform West-Poort  | Ankerpunt Logistiek, Zeebrugge        |
| 18/09 | Slotevent Eco2Profit i.s.m POM Antwerpen   | Elzenveld, Antwerpen                  |
| 19/09 | Vitio Congres Flanders Synergy i.s.m Flanders Synergie                                     | Oude Melkerij, Gits                   |
| 24/09 | Infosessie Charter Duurzaam Ondernemen   | Mariasteen, Hooglede-Gits             |
| 26/09 | Infosessie Charter Duurzaam Ondernemen   | Cayman, Brugge                        |
| 2/10  | Kerngroep Fabriek voor de Toekomst Voeding   | Ondernemerscentrum Roeselare          |
| 8/10  | KMO-kennisbeurs i.s.m Innovatiecentrum West-Vlaanderen                                     | Kortrijk XPo                          |
| 15/10 | Infosessie 'Perslucht'   | Recticel, Wevelgem                    |
| 18/10 | Stakeholdersoverleg 'Busworld'   | Kortrijk Xpo                          |
| 18/10 | Roadshow Kortrijk (Sociale Economie)   | BND, Kortrijk                         |
| 22/10 | Ontvangst West-Vlaamse Ambassadeurs, i.s.m Provincie West-Vlaanderen                       | Ambtswoning van de gouverneur, Brugge |
| 23/10 | Kick-off Fabriek voor de Toekomst Nieuwe Materialen en jaarvergadering POM West-Vlaanderen | VKC, Kortrijk                         |
| 25/10 | Kerngroep Fabriek voor de Toekomst Nieuwe Materialen                                       | Ondernemerscentrum Kortrijk           |
| 4/11  | Bedrijfsbezoek 'Lean voor Leken' (Sociale Economie)  | Arcotec, Brugge                       |
| 6/11  | Duurzaam bouwen en renoveren: bezoek aan energiezuinig kantoorgebouw                       | Cebeo, Waregem                        |
| 6/11  | Kerngroep Fabriek voor de Toekomst Blue Energy   | Ondernemerscentrum Oostende           |
| 13/11 | Kerngroep Fabriek voor de Toekomst Voeding   | Ondernemerscentrum Roeselare          |
| 25/11 | Event 'Zorg voor de toekomst: strategie zorg-economie'                                     | Provinciehuis Boeverbos, Brugge       |
| 26/11 | Organisatie Logistiek bezoek Kent (2 Seas Trade)   | Kent                                  |
| 27/11 | Ervaringsuitwisseling Charter Duurzaam Ondernemen  | Unilin, Wielsbeke                     |
| 2/12  | Infosessie 'Financiering btw' (EHBTM)  | Bedrijvencentrum Wevelgem             |

|          |  |                              |
|----------|--|------------------------------|
| 3/12     | Roadshow Roeselare (Sociale Economie)                        | Roeselare                    |
| 10/12    | Workshop Persluchtlekdetectie (EHTM)                         | Cras, Waregem                |
| 11-12/12 | Bedrijven Contactdagen i.s.m Provincie West-Vlaanderen       | Kortrijk Xpo                 |
| 12/12    | Netwerkevent Duurzaam Bouwen                                 | Starterscentrum Veurne       |
| 12/12    | Thema-avond 'Nieuwe waterbehandelingstechnieken' + minibeurs | Ondernemerscentrum Roeselare |
| 13/12    | Kerngroep Fabriek voor de Toekomst Nieuwe Materialen         | Ondernemerscentrum Kortrijk  |
| 18/12    | Infosessie Groepsaankoop Energie                             | Cultureel Centrum, Ieper     |
| 18/12    | Kerngroep Fabriek voor de Toekomst Voeding                   | Ondernemerscentrum Roeselare |
| 18/12    | Kerngroep Fabriek voor de Toekomst Blue Energy               | Ondernemerscentrum Oostende  |
| 18/12    | MVO-event 'Een ondernemer, een wereldverbeteraar'            | Kortrijk Xpo                 |
| 19/12    | Infosessie Groepsaankoop Energie                             | Furnevent, Veurne            |