

“BEWERKT HOUT”

De geschiedenis van de
meubelnijverheid in Izegem



Eindwerk cursus stadsgids Izegem
Brecht Demasure
Izegem, 2012-2013

Dankwoord

Als onderwerp voor het eindwerk van de cursus stadsgids Izegem, koos ik voor de geschiedenis van de Izegemse meubelnijverheid. Die keuze was vlug gemaakt. Enerzijds heb ik een grote interesse voor socio-economische en lokale geschiedenis en anderzijds spoorde Bart Blomme, ondervoorzitter van heemkundige kring Ten Mandere, me aan om een bijdrage te maken over de Izegemse meubel- en houtsector.

Omdat een dergelijke verhandeling nooit op zichzelf staat, houd ik me eraan om enkele mensen te bedanken. Eerst en vooral wens ik Marcel Clarysse, Werner Lefevre en Noël Hostens te bedanken voor de informatie die ze leverden over hun bedrijf of over het bedrijf waar ze werkten. Hun informatie uit eerste hand biedt een ongelooflijke meerwaarde voor dit onderzoek. Daarnaast gaat mijn dank uit naar heel wat bestuursleden van Ten Mandere: Jean-Marie Lermyte, Bart Blomme, Jacques Viaene en Lieve Vandenbussche. Ook Eddy Stragier en de medecursisten stadsgids wens ik langs deze weg te bedanken. Hun informatie, tips en (positieve) kritiek werd van harte geapprecieerd.

Vervolgens wil ik een woord van dank betuigen aan het personeel van het Provinciaal Archief West-Vlaanderen te Brugge, van de Universiteitsbibliotheek te Leuven en Kortrijk, van het KADOC te Leuven en van de gemeentelijke bibliotheken van Izegem en Ingelmunster. Hetzelfde geldt voor de mensen van Ten Mandere voor het openstellen van hun archief.

Last but not least, bedank ik de leden van mijn gezin voor hun onvoorwaardelijke steun en interesse voor al mijn ondernemingen. Ze lazen deze paper na en hielpen met enkele technische problemen. Kortom, ik wens iedereen te bedanken die op of één andere manier hulp bood bij het zoeken, verwerken en schrijven van deze studie. De lezer van deze paper wens ik tot slot veel leesplezier toe.

Brecht Demasure
Ingelmunster, februari 2013

Inhoudstafel

Dankwoord	2
Inhoudstafel	3
1 Inleiding.....	4
2 Het ontstaan van de Izegemse meubelsector (ca. 1890 - ca. 1945).....	6
2.1 Situering.....	6
2.2 De Coene als voorbeeld: de meubelindustrie in West-Vlaanderen	7
2.3 De hout- en meubelnijverheid in Izegem	9
2.3.1 Economische structuur van de houtindustrie	9
2.3.2 Economische structuur van de meubelnijverheid	11
2.4 De kunstmeubelsector als wegbereider	14
3 De bloei van de Izegemse meubels (ca. 1945 - ca. 1975)	17
3.1 Conjuncturele en geografische ontwikkeling	17
3.2 Economische structuur	18
3.3 Mechanisatie en specialisatie.....	20
3.4 Brand(on)veiligheid	25
3.5 Enkele bedrijven uitgelicht	26
4 Langzame verval van de Izegemse meubelindustrie (ca. 1975 - 2010)	30
4.1 Conjuncturele en geografische context.....	30
4.2 Economische structuur	31
4.3 Het faillissement van Rousseau als een donderslag bij heldere hemel?	33
4.4 Enkele bedrijven uitgelicht (bis)	35
4.5 Oorzaken voor de neergang van de Izegemse meubelsector	38
5 Besluit.....	42
6 Bibliografie	43
6.1 Bronnen	43
6.2 Literatuur	45
6.3 Websites	46
7 Lijst van afbeeldingen met bronvermelding	47
8 Bijlagen.....	48
8.1 Overzicht van de meubelbedrijven in Groot-Izegem	48
8.2 Grondplan van meubelbedrijf Clarysse in de Papestraat.....	50

1 Inleiding

“Waar schoen-, borstel- en textielnijverheid hun veren laten vallen, is een sterke opkomst van voedings- en meubelnijverheid waar te nemen.”¹

Het opzet van deze paper is veelvuldig. Ten eerste wil ze de ‘derde industrie’ van Izegem belichten. De socio-economische historiografie van Izegem schenkt – terecht – veel aandacht aan de rijke geschiedenis van de borstel- en schoenenindustrie. Maar er is weinig verschenen over wat er na die twee nijverheden kwam. De hout- en vooral de meubelnijverheid vulde de leemte in, en hoe. De sector kende een langzame evolutie met verschillende versnellingsfases en nam zelfs tijdelijk de positie van de borstels en schoenen over. Als tweede element willen we met andere woorden stilstaan bij de waarde van de Izegemse meubelsector die het historisch verdiend heeft. We trachtten de sector daarbij zo integraal mogelijk te bestuderen. De Izegemse meubelnijverheid stond niet op zichzelf maar had banden met de economische ontwikkeling van de streek en had sectorale banden met de houtnijverheid. Met deze paper probeerden we tot slot om de belangrijkste micro-economische tendensen van de meubelsector te verenigen met de bedrijfsgeschiedenis van een aantal vooraanstaande meubelfabrieken.

Voor alle duidelijkheid: deze paper heeft een ander doel voor ogen dan het eindwerk van Renata Blondeel over hetzelfde onderwerp een zestal jaar geleden.² Vooreerst wordt in onze paper de volledige geschiedenis van de Izegemse meubelsector geschetst – en niet alleen de periode na 1945. In tegenstelling tot Blondeel plaatsen we die ontwikkeling wel tegen de achtergrond van de Izegemse industriële evolutie. De linken met de borstel- en schoenenindustrie zijn nooit veraf. In het werk van Blondeel zijn vervolgens veel losse gegevens aangereikt (tijdschriftartikels, folders, foto’s en krantenartikels) maar zonder een grondige verwerking. We hebben getracht om daar verandering in te brengen. Tot slot geven we ook een aantal oorzaken voor het verval van de Izegemse meubelindustrie, wat Blondeel in haar werk niet deed. Toch zou ons werk niet geworden zijn wat het is, zonder de voorbereidende studie van Blondeel, waarvoor dank.

We gebruikten uiteraard nog andere bronnen en literatuur voor deze paper. Het archief van Ten Mandere bood een interessante opstap. In de bewaarde kranten werden een aantal interessante artikelen gevonden. Een zeer interessant archieffonds voor dit onderzoek waren de dossiers van Gevaarlijke, Hinderlijke en Ongezonde Bedrijven, bewaard in het Provinciaal Archief te Brugge. Nagenoeg ieder Izegemse meubelbedrijf had een apart dossier (zie verder). Qua secundaire literatuur deden we beroep op een aantal interessante licentiaatsverhandelingen die handelden over de Belgische meubelindustrie.

Door de korte tijdspanne van het onderzoek heeft deze paper een aantal beperkingen. Het was niet mogelijk om een integraal onderzoek te voeren. Niet alle archiefbronnen werden bestudeerd. Sommige bedrijven bleven daardoor onderbelicht. Het archief van Ten Mandere bevat bijvoorbeeld het bedrijfsarchief van meubelbedrijf Clarysse maar dat konden we in het

¹ [Arnold], ‘Wat met Izegem als handelscentrum in de toekomst?’, 3.

² Blondeel, *Arbeidsmarkt in de Belgische meubelbedrijven*, s.p.

onderzoek niet aanwenden. Daarnaast was het moeilijk om alle Izegemse dagbladen van na de Tweede Wereldoorlog te bekijken. We beperkten ons tot een selectie. Het pad van de orale geschiedenis konden we niet bewandelen. Er was helaas geen tijd om interviews af te nemen van bedrijfsleiders, ontwerpers of werknemers.

We kregen ook af te rekenen met pech. Volgens de plaatsingslijst van het archief van het NCMV-Roeselare (voorloper UNIZO) worden in het KADOC te Leuven dossiers bewaard van de Beroepsvereniging der houtverwerkende bedrijven in het Roeselaarse. Door langdurige ziekte van de betrokken medewerker kregen we echter geen toestemming om het archieffonds te raadplegen. Daarnaast waren er problemen om cijfers te vinden in verband met tewerkstelling in Izegemse meubelbedrijven na 1980. Zowel de RSZ, de POM West-Vlaanderen als Fedustria, konden geen coherente data verschaffen. Bij een eventuele herwerking van deze tekst worden deze lacunes weggewerkt.

Wat betreft de afbakening van het onderzoek gingen we uit van het meubelambacht op zich. Andere nijverheden die betrekking hebben op hout zoals timmermannen, schrijnwerkers en houthandels komen hier minder aan bod. Ze worden uiteraard wel vermeld waar dat nodig is. Geografisch bakenden we het onderzoek als volgt af. Izegem wordt gedefinieerd als 'Groot-Izegem': Izegem, Emelgem en Kachtem. De term 'Izegem' slaat op de drie gemeenten. Wanneer de deelgemeente bedoeld wordt, staat dat duidelijk aangegeven.

Deze paper bestaat uit drie delen, chronologisch afgebakend. In een eerste hoofdstuk bestuderen we het ontstaan van de Izegemse meubelsector tijdens de periode 1890-1945. We besteden in het bijzonder aandacht aan de economische toestand van de Belgische meubelsector. In het tweede hoofdstuk bekijken we de bloeiperiode van de Izegemse meubelindustrie in de periode 1945-1975. De mechanisatie van de sector wordt grondig bestudeerd. In een derde en laatste hoofdstuk gaan we langzame neergang van de sector na tijdens de periode 1975-2010. We onderzoeken en geven toelichting bij enkele oorzaken voor het verval. In ieder hoofdstuk worden een aantal meubelfabrieken van naderbij belicht. Een besluit, een bibliografie en een overzicht van de Izegemse meubelbedrijven ronden het geheel af.

2 Het ontstaan van de Izegemse meubelsector (ca. 1890 - ca. 1945)

2.1 Situering

Het meubelambacht heeft een rijke geschiedenis. Omstreeks de zesde eeuw van onze tijdrekening brachten de Franken meubels naar onze gewesten.³ Het meubelambacht kende een sluimerend bestaan tot de gotische periode (vijftiende en zestiende eeuw). Stoelen en banken waren de oudste meubelstukken, vaak versierd of verstevigd met metalen ornamenten. Kasten ontstonden uit koffers die de Spaanse officieren meebrachten tijdens de Tachtigjarige Oorlog (1568-1648). De koffers werden op hoge poten gezet door verlenging van de vierkante hoekstijlen en vastgemaakt aan de muur. Ondertussen zetten handige houtbewerkers op het platteland in de Nederlanden functionele meubels in elkaar. Stoelen, tafels en kasten werden vervaardigd uit eenvoudige houtsoorten.

De ontwikkeling van het kunstmeubelambacht was in grote mate te danken aan het gildewezen. Ambachtslui uit de Nederlanden trokken naar werkplaatsen in Parijs in opdracht van de Franse koningen. Tot in de achttiende eeuw waren kunstmeubels uitsluitend uit eikenhout vervaardigd.⁴ Vanaf 1750 werd in toenemende mate mahoniehout, citroenhout, rozenhout en ebbenhout gebruikt. Nieuwe meubeltypes traden stilaan op de voorgrond. Met het verdwijnen van de gilden tijdens de Franse Revolutie trad de meubelsector een nieuw tijdperk binnen.

In de negentiende eeuw waren meubelbedrijven over gans het land verspreid. Zij voorzagen hoofdzakelijk in de lokale behoeften. Enkele steden, zoals Ath, Eeklo en vooral Mechelen, specialiseerden zich in het meubelwerk.⁵ Oorspronkelijk bestonden de meubelateliers uit thuisarbeiders. Elk meubelstuk werd volledig door één arbeider gemaakt. Stilaan trad er specialisatie op. De thuisarbeiders specialiseerden zich in één bepaald onderdeel van het meubelwerk. In het atelier werden de meubelstukken geassembleerd. Het thuiswerk nam stilaan af. Mechanische hulpmiddelen zoals een draaibank en een gladschaaf ('chambarde') versterkten het atelierwerk.

Tot diep in de negentiende eeuw beschikte een meubelmaker over een koffer waarin hij zijn gereedschappen kon opbergen. Zo kon hij vroeger van boerderij naar boerderij trekken waar hij van de boer de opdracht kreeg om meubel te maken.⁶ De boer zorgde zelf voor het nodige hout en verschaftte kost en inwonen. Meestal logeerde de meubelmaker bij de opdrachtgever tot het gevraagde meubel volledig af was. Dus alles werd ter plaatse door handenarbeid uitgevoerd. Vroeger was het trouwens in families van meubelmakers gebruikelijk dat er bij een geboorte een mooie onderstam werd gekocht die in verschillende diktes gezaagd werd en te drogen werd gelegd. Zo beschikte de meubelmaker, op het

³ Vanderschelden, *De Belgische meubelindustrie*, 3.

⁴ Vanderschelden, *De Belgische meubelindustrie*, 6.

⁵ Huygens, *De historische evolutie van de Belgische meubelnijverheid*, 1-3.

⁶ Mail van Noël Hostens van 20 januari 2013.

ogenblik dat zoon- of dochterlief trouwde, over mooi droog hout om een trouwkast te maken.

Tot rond het midden van de negentiende eeuw was de meubelsector vooral een ambacht. De meubels werden in opdracht gemaakt of door middel van directe verkoop aan de man gebracht.⁷ Na 1850 wordt vooral de term meubelindustrie gebruikt door het ontstaan van seriële productie. Het productieproces onderging een rationalisatie. Functies, productie, producten en distributie werden beter op elkaar afgestemd en logisch geordend. De meubelontwerper stond hoofdzakelijk in voor het design van de meubels. Hij produceerde zelf bijna niet meer. Vanaf het laatste kwart van de negentiende eeuw werden meubelwinkels opgericht in de voornaamste Belgische steden. Deze waren de belangrijkste afzetmarkt. De meubelmakers scheidden hoe langer hoe meer de productie van verkoop. Belangrijk om weten is dat de faam van de Belgische meubelmakers vooral gold voor de productie van houten meubels.⁸ De fabricage van metalen meubelen kwam pas na de Tweede Wereldoorlog tot volle bloei.

Omstreeks de eeuwwisseling ontstond een nieuwe tendens naar een eigen artistieke vormtaal. De 'Art Nouveau'-stijl werd geboren uit de combinatie van authentieke materialen en procedés met een terugkeer naar de natuur.⁹ Vooral architecten zoals de bekende Henry Van de Velde (1897) waren de promotoren van deze nieuwe stroming. Niet alleen de kunstmeubels, de hele Belgische meubelsector scheerde hoge toppen. Helaas ontbreken concrete productiecijfers. Tijdens de jaren 1908-1912 bereikten de import en export van meubelen een gemiddelde omzet van respectievelijk 9 en 9,5 miljoen Belgische Frank per jaar.¹⁰ De ingevoerde meubels kwamen uit Frankrijk en Duitsland, de export was bestemd voor Nederland, Frankrijk en Groot-Brittannië. De uitvoer kende in de jaren 1920 een sterke expansie: van 36 miljoen Belgische Frank in 1925 tot 156 miljoen in 1928. De meubelimport steeg minder spectaculair: hij schommelde in de periode 1925-1930 tussen de 8 en 21 miljoen Belgische Frank. Het nationaal uitvoeroverschot was met andere woorden heel aanzienlijk. De recessie van de jaren 1930 sloot de eerste bloeiperiode van de Belgische meubelindustrie af. De zware economische depressie veroorzaakte grote werkloosheid en deed de vraag naar meubels afnemen. De uitvoer van meubels daalde snel: van 119 miljoen Belgische Frank in 1930 tot amper 14 miljoen in 1934.¹¹ Het exportoverschot was herleid tot 5 % van zijn historische hoogtepunt in 1928. Pas op het einde van de jaren 1930 en na de Tweede Wereldoorlog zou de sector zich hernemen.

2.2 De Coene als voorbeeld: de meubelindustrie in West-Vlaanderen

De ontwikkeling van de meubelsector in West-Vlaanderen stond in de eerste helft van de twintigste eeuw nog in de kinderschoenen. De sector was weinig ontwikkeld. Eén bedrijf was de vreemde eend in de bijt en speelde een voorbeeldfunctie voor meubelbedrijven in de ruime omgeving: *Kortrijkse Kunstwerkstede Gebroeders De Coene*. Het Kortrijkse

⁷ Vanderschelden, *De Belgische meubelindustrie*, 11.

⁸ Vanderschelden, *De Belgische meubelindustrie*, 12.

⁹ Vanderschelden, *De Belgische meubelindustrie*, 12.

¹⁰ Huygens, *De historische evolutie van de Belgische meubelnijverheid*, 16.

¹¹ Huygens, *De historische evolutie van de Belgische meubelnijverheid*, 17.

meubelbedrijf was gestart in 1897 als behang- en stoffeerwinkel.¹² Joseph De Coene legde zich toe op het ontwerpen en verkopen van meubelensembles. Hij kocht meubelen in bij andere firma's en liet zijn eigen ontwerpen uitvoeren door lokale meubelmakers. Begin 1900 richtte Joseph De Coene een eigen meubelatelier op. De zaak verwierf een goede reputatie bij de welgestelde burgerij van de Leiestreek. Samen met zijn broer en zussen richtte Joseph De Coene een nieuwe fabriek op aan de Pottelberg (1906).

Het bedrijf groeide sterk aan. De Coene wierf niet alleen meubelmakers, schilders, marmerkappers, glasslijpers en tapijtwevers aan, ook vaklui die glasramen, koper, brons en kroonluchters vervaardigden of bewerkten, waren welkom.¹³ Zo telde De Coene aan de vooravond van de Eerste Wereldoorlog ongeveer vierhonderd ambachtslui. Een groot gedeelte van de fabrieksgebouwen werd na de oorlog herbouwd waarbij aandacht werd besteed aan de uitvinding van het triplex. *De Coene Frères* groeide uit tot één van de voornaamste spelers op de markt van de Belgische meubel- en kunstnijverheid. Vanaf maart 1925 ging het bedrijf door het leven als *Kortrijkse Kunstwerkstede Gebroeders De Coene*, omdat meer dan alleen maar meubels aan de man werd gebracht. Het bedrijf nam een oppervlakte van acht hectare en verschaftte werk aan meer dan tweeduizend arbeiders.

Na de Tweede Wereldoorlog geraakte het bedrijf in de problemen onder andere door de beschuldiging van economische collaboratie. Het bedrijf werd een tijdje onder sekwestre geplaatst.¹⁴ Heel wat werknemers van De Coene startten zelf een bedrijfje. Dat was trouwens ook het geval geweest tijdens het interbellum. Bekwame ambachtslui richtten zelf een gespecialiseerde houtverwerkende firma op: vloerbekleding (fineer), interieurinrichting, meubelmakerij... Ingelmunstenaar Omer Vandewalle was bijvoorbeeld gestart bij De Coene. Net voor de Eerste Wereldoorlog was hij in Izegem als zelfstandige meubelmaker gevestigd (zie verder). De Coene geraakte pas in 1952 terug op de rails. Door de nieuwe techniek van prefabwoningen groeide het bedrijf weer aan. In 1954 werkten er 805 arbeiders. In de jaren 1960 werd de focus verbreed tot houtindustrie en houthandel. Het familiebedrijf maakte plaats voor een industriële groep die verbonden was met de Generale Maatschappij. Eind 1976 viel definitief het doek over De Coene.

De waarde van De Coene voor de ontwikkeling van de meubelindustrie in de regio lag in zijn pioniersrol. Het bedrijf koppelde design aan een hoogwaardige uitvoering. Zoals het voorbeeld van Vandewalle aantoonde, leerden sommige werknemers nieuwe technieken bij De Coene om later in hun eigen bedrijfje te gebruiken. De Coene was gekend tot ver buiten de Kortrijkse regio. Het verhoogde wooncomfort tijdens het interbellum en na de Tweede Wereldoorlog deed de productie van het bedrijf toenemen. Het idee groeide bij andere meubelmakers om naast kunstmeubels zich te richten naar seriemeubels.

¹² Herman en Mayeur, *Kortrijkse Kunstwerkstede Gebroeders De Coene*, 17-21.

¹³ Dehaeck en Derwael, *Gids van bedrijfsarchieven*, 221.

¹⁴ Dehaeck en Derwael, *Gids van bedrijfsarchieven*, 222.

2.3 De hout- en meubelnijverheid in Izegem

2.3.1 Economische structuur van de houtindustrie

De economische ontwikkeling van de Izegemse meubelnijverheid start vanuit de overkoepelende houtsector. De wortels van de Izegemse meubelbedrijven liggen immers in de houtverwerkende sector. Tot het midden van de twintigste eeuw worden meubels trouwens steeds tot de hout- en meubelnijverheid gerekend. De houtnijverheid in Izegem toont een spectaculaire ontwikkeling (zie tabel 1). Dat komt doordat de borstelnijverheid er deel van uitmaakt. Maar de houtsector heeft nog andere deeltakken (zie verder).

We starten met een korte conjuncturele analyse van de hout- en meubelsector tijdens de eerste helft van de twintigste eeuw. De houtsector was goed vertegenwoordigd in Izegem. Tussen 1910 en 1947 werkte ongeveer één derde van de Izegemse werknemers in een hout- of meubelbedrijf. In absolute cijfers schommelde de werkgelegenheid tussen 5.500 in de crisisjaren 1930 en 8.000 eind jaren 1920, begin jaren 1930. Vooral de arbeiders zijn goed vertegenwoordigd. Van het totale personeelsbestand waren er 85 tot 90 % arbeider. Het aantal bedienden is relatief laag. Pas na de Tweede Wereldoorlog zal onder andere door toenemende administratie deze personeelsgroep stijgen. Ook wat betreft het aantal bedrijven is de hout- en meubelsector goed vertegenwoordigd. Van alle Izegemse bedrijven waren er 15 tot 30 % verbonden aan de houtindustrie. Net zoals bij de werkgelegenheid laat de crisis van de jaren 1930 zich goed voelen bij de bedrijven, waarbij ook de eenmansbedrijfjes gerekend zijn! Tot in de jaren 1930 was de huisnijverheid immers sterk verspreid onder de Izegemse huishoudens, in het bijzonder de borstelindustrie.

Tabel 1: Werkgelegenheid in de hout- en meubelnijverheid in Groot-Izegem (inclusief borstelnijverheid) (1896-1947)

	1896	1910	1930	1937	1947
Fabrikanten	359	153	139	(107)	182
Bedienden		55	137	111	110
Helpers	509	67	58	27	6
Arbeiders		2183	2482	1603	1701
Totaal WG hout en meubel	868	2458	2816	1848	1999
Totaal IWG Izegem	3971	6733	7828	5573	6914
Aandeel WG hout en meubel in totale IWG Izegem in %	21,9	36,5	36,0	33,2	28,9
Aantal "bedrijven" hout en meubel	339	1221	378	107	118
Totaal aantal "bedrijven" Izegem	2134	3680	1773	347	417
Aandeel "bedrijven" hout en meubel in totaal aantal "bedrijven" in %	15,9	33,2	21,3	30,8	28,3

Bron: database CAG gebaseerd op IT 1896, IT 1910, IT 1930, EST 1937 en HNT 1947

Opmerkingen:

- In bovenstaande zijn de werkgelegenheid in het atelier samengerekend met de thuisarbeid. Tot en met 1930 werden de éénmansbedrijfjes als een aparte entiteit beschouwd. Vandaar het hoge aantal 'bedrijven' tot de jaren 1930.
- De werkgelegenheidscijfers duiden minima aan en zijn een optelling van de gemeenten Izegem, Kachtem en Emelgem.
- De telling van 1937 gaf op het lokaal vlak geen aanduiding van het aantal fabrikanten of bedrijfsleiders. Het cijfer voor het aantal ondernemingen werd hiervoor gebruikt. Het aantal inrichtingen is bijna een één op één relatie met het aantal patroons.
- Meer info over de cijfers en de bronnenkritiek is terug te vinden in: Demasure, *Rapport Sociaal-economische streekstudie*, 19-45.

De geschiedenis van de borstelnijverheid in Izegem is grotendeels bekend.¹⁵ Net als de schoenennijverheid ontstond de borstelindustrie uit de ambachtelijke bedrijvigheid. Linnenwevers hadden zogenaamde 'reeborstels' nodig om de draden op hun weefgetouw effen te strijken.¹⁶ In Izegem vond er stilaan een concentratieproces plaats. In de stad waren er in 1849 een twintigtal fabrikanten en zo'n tweehonderd werklieden waarvan de fabriek van Eduard Deryckere de voornaamste was. Tot 1860 waren het vervaardigen van hout voor borstels en het inbrengen van de haren of vezels in de houten borstelstelen twee volledig gescheiden bezigheden.

Tijdens de periode 1880-1890 begon de massaproductie van borstels. Naast borstelfabrieken ontstonden er ook borstelhoutenfabrieken. Vanaf het einde van de negentiende eeuw werd de borstelnijverheid gekenmerkt door thuisarbeid. Vooral vrouwen waren actief in de huisnijverheid: in 1910 was 91 % van de Izegemse thuiswerkers een vrouw.¹⁷ Rond de eeuwwisseling kwam de mechanisatie in de borstelnijverheid op gang: nieuwe machines slaagden er in om haar of vezels rechtstreeks in de borstel te trekken. Het fabriceren van de borstelhouten en het trekken van kwaliteitsvollere en duurdere borstels gebeurde voortaan in de fabriek. Seriewerk bleef synoniem voor thuisarbeid. De sector kende haar grootste bloei op het einde van de jaren 1920 met een productie van vijf miljoen borstels per jaar.

De Grote Depressie richtte echter een ware ravage aan bij de borstelfabrikanten. De devaluatie van het Engelse pond in 1931 en de hoge tolrechten brachten een zware slag toe aan de Izegemse nijverheid. De hoofdoorzaak voor de teloorgang lag in de eenzijdige oriëntering van de export op de Britse afzetmarkt.¹⁸ Ongeveer 75 % van de invoer van huishoudborstels in Groot-Brittannië was van Izegemse makelij. Door de crisis kon maar de helft van de werknemers aan de slag blijven. In 1937 waren in de borstelnijverheid ca. 1500 werknemers, waarvan gemiddeld 30 % volledig werkloos was. De heropleving na de Tweede Wereldoorlog was vrij beperkt: in 1947 waren er 946 werknemers, in 1970 minder dan 250.

De Izegemse houtindustrie bevatte naast de borstelnijverheid nog andere subsectoren. Het waren vooral ambachtelijke nijverheden zoals klompenmaker, timmerman, schrijnwerker, wagenmaker en tonnenmaker. Ook de stoelenmaker en de meubelmaker hoorden in dit rijtje thuis. Schrijnwerkers stonden in voor alle houtbewerkingen in de bouw. Naast het

¹⁵ Colpaert, *Duizend en één*, 3-5.

¹⁶ Colpaert, *Duizend en één*, 11.

¹⁷ Demasure, *Rapport Sociaal-economische streekstudie*, 134.

¹⁸ Colpaert, *Duizend en één*, 14.

zetten van kappen en maken van trappen en trapleuningen, bouwden ze ook ingemaakte kasten. Het gebeurde zelfs dat ze een doodskest maakten voor een goede klant. Schrijnwerkers en houtsculpteurs zoals bijvoorbeeld Emelgemnaar Edmond Pareit specialiseerden zich soms tot meubelmaker.¹⁹ Het aantal houtbewerkers was evenwel nog beperkt van omvang. Aan het begin van de twintigste eeuw waren deze traditionele beroepen vrij gelijkmatig over de diverse deelgemeenten verspreid. De start van de meubelindustrie was in Izegem trouwens niet anders dan pakweg in Ingelmunster, Koolskamp of Bellegem. Zoals we hieronder zullen zien, groeide de sector in Izegem dankzij de reminiscentie aan de borstelnijverheid echter uit tot een belangrijke nijverheid waar dit in andere gemeenten minder het geval was.

1: De houtindustrie was lange tijd belangrijk voor Izegem



2.3.2 Economische structuur van de meubelnijverheid

Als onderdeel van de hout- en meubelnijverheid is er de (Groot-)Izegemse meubelsector. Tot aan de vooravond van de Tweede Wereldoorlog was de werkgelegenheid in de sector relatief beperkt. Hoewel de eerste kiemen zichtbaar waren, kenmerkte de sector zich door kleinschaligheid. Volgens een telling uit de Hollandse periode waren er in 1819 in Izegem vier ondernemingen met samen zes werknemers.²⁰ Deze bedrijfjes waren sterk ambachtelijk gestructureerd. Ongeveer 75 jaar later waren er zeven bedrijfjes met een gezamenlijke werkgelegenheid van 20 werknemers. Tijdens de negentiende eeuw kende de sector met andere woorden amper een structurele wijziging.

Tussen de jaren 1910 en 1930 kwam daar verandering in. De werkgelegenheid groeide van 15 naar 139 personeelsleden of een stijging van 89 %. Zowel het aantal bedrijven als het aantal arbeiders nam toe. Ondanks de crisis van de jaren 1930 zette de trend zich verder. De

¹⁹ Blondeel, *Arbeidsmarkt in de Belgische meubelbedrijven*, s.p.

²⁰ Deldycke, *Nijverheidsexpo Izegem*, 91.

Izegemse meubelsector ging er blijkbaar op vooruit terwijl de globale Belgische meubelindustrie het zeer moeilijk had. Tussen 1930 en 1937 was de werkgelegenheid in de bedrijven verdubbeld. Het aantal bedrijven bleef status-quo. De tewerkstelling in de Izegemse meubelsector bleef tijdens de oorlogsperiode stijgen. In 1947 waren er 440 werknemers en bedrijfsleiders verspreid over 24 ondernemingen. Tussen 1910 en 1947 was de werkgelegenheid in de Izegemse meubelindustrie met 97 % toegenomen, een opvallend groeicijfer. Het aandeel van de sector in de totale industriële werkgelegenheid nam evenredig toe. Daar waar de meubelindustrie in 1910 een nagenoeg onbestaand aandeel innam van 0,2 %, was dat in 1947 gegroeid tot 6,4 %. De sector was daarmee de vierde van de stad, na de schoenen, borstels en textiel. Tijdens de analyse van de cijfers viel op dat er in de Izegemse meubelindustrie amper thuiswerkers waren. Uitgezonderd enkele stoelenmakers gebeurde alle arbeid in het atelier. Dit stond in schril contrast met de werknemers van de borstel- en schoennijverheid.

Tabel 2: Werkgelegenheid in de meubelnijverheid in Groot- Izegem (1896-1947)

	1896	1910	1930	1937	1947
Fabrikanten	7	5	22	(21)	37
Bedienden		0	2	7	18
Helpers	13	1	2	5	2
Arbeiders		9	113	277	383
Totaal WG	20	15	139	310	440
“Bedrijven”	7	5	20	21	24
Aandeel WG meubel in totaal IWG Izegem in %	0,5	0,2	1,8	5,6	6,4
Aandeel meubelbedrijven in totaal “bedrijven” Izegem in %	0,3	0,1	1,1	6,1	5,8

Bron: database CAG gebaseerd op IT 1896, IT 1910, IT 1930, EST 1937 en HNT 1947

Opmerkingen: dezelfde opmerkingen onder tabel 1 zijn van toepassing voor tabel 2.

De oudste meubelmakers van Izegem – voordat er van een ‘fabriek’ of ‘werkgelegenheid’ sprake was – werkten in kleine ateliers. Henricus Clarysse in de Nieuwstraat, Alexander Roose-Vuylsteke in de Brugstraat, Kamiel Roose in de Kruisstraat, Leon Vander Haeghen op de Grote Markt, Edmond Vanrenterghem in de Kruisstraat en Leopold Sintobin in de Roeselarestraat waren de oudste ambachtslui.²¹ Enkel Clarysse en Sintobin werden opgenomen in de kiezerslijsten van 1890 (cijnskiesstelsel).²² Ze werkten tussen de duizenden thuiswerkers van de schoenen- en borstelnijverheid. Na de oprichting van de stedelijke elektriciteitscentrale in 1901 en de algemene verspreiding van elektriciteit konden ze erover nadenken om hun bedrijf te mechaniseren. De kiezerslijst van 1922 registreerde trouwens 17 meubelmakers, 2 meubelmakerbazen en 10 meubelmakersgasten. Op hetzelfde moment waren er zo’n zestigtal timmerlui ingeschreven in de Izegemse kiezerslijst. De kiezerslijst van 1936 tot slot registreerde 15 meubelfabrikanten- en bazen, 55 meubelmakers en 6 meubelmakersgasten. Uiteraard kwamen ook arbeiders uit de omliggende gemeenten in Izegem werken.

²¹ Geldhof, *Iseghem, Vlytigh ende Boos*, 69. Concrete informatie over de eerste meubelmakers is niet altijd voorhanden.

²² Met dank aan Bart Blomme voor de info.

Er zijn redenen om aan te nemen dat de Izegemse meubelnijverheid gestimuleerd werd door de ontwikkelingen in de borstelsector. In de borstelnijverheid specialiseerden sommige fabrieken zich in het louter produceren van borstelhouten (zie hoger). Deze vervulden een toeleveringsfunctie aan de feitelijke borstelfabrieken. Sommige borstelfabrieken – waarvan de fabrikant het zich kon veroorloven – bezaten zowel de productie van borstelhouten als van borstels zelfs. Wanneer vanaf de jaren 1930 de borstelnijverheid slabakte, kreeg ook de borstelhoutensector het moeilijker. Een parallel kan bovendien getrokken worden met de particuliere productie van leesten – die weliswaar minder omvangrijk was.

De meubelnijverheid profiteerde van deze evolutie. Goedgeschoolde en ervaringsrijke vaklui geraakten op straat door de stelselmatige achteruitgang van de borstelnijverheid.²³ Zij konden terecht in de beginnende meubelbedrijven. Expertise, grondstoffen- en materiaalkennis en interessante handelscontacten werden meegenomen. Gustave Coussens, stichter van de bekende meubelfabriek Coussens & Bouckaert, was bijvoorbeeld zijn carrière gestart in de borstelsector.²⁴ De ondernemers van borstels en borstelhouten verlegden echter hun focus niet meteen naar de meubelnijverheid. Dat was pas het geval vanaf de jaren 1940, wanneer het al te laat was. De Izegemse meubelnijverheid werd begunstigd door een positieve evolutie in de welvaart van de bevolking. Nieuwe meubelen werden sneller vervangen en aangekocht. Welgestelde families kregen aandacht voor 'design' en totaalinterieurs. Meubels lagen bovendien steeds meer in het bereik van gewone werklieden.

De meeste meubelbedrijven die tijdens het interbellum ontstonden waren buiten het centrum gelokaliseerd. Daar was immers nog veel ruimte. Door de algemene verspreiding van het gemotoriseerde vervoer was het niet langer nodig om dicht bij het kanaal of het station gevestigd te zijn. Vrachtauto's konden het hout immers van overal aanvoeren. Over het algemeen vestigde de houtverwerkende nijverheid (meubelbedrijven, houthandels) zich voornamelijk tussen de Nederweg en de Roeselaarsestraat. Geografisch beschouwd bevond de meubelsector zich aan de rand van de economie. Met de oprichting van het industrieterrein Mandeldal in de jaren 1960 herlocaliseerden een aantal meubelfabrikanten, zoals bijvoorbeeld Clement PVBA.

Naar analogie met de ontwikkelingen in de borstel- en schoennijverheid, groepeerden de Izegemse meubelfabrikanten zich. Tijdens de jaren 1930 ontstond de 'Gewestelijke Bond van Meubelfabrikanten – Iseghem'. Hoewel veel gegevens voorlopig ontbreken of onduidelijk zijn, is de samenstelling van de Bond wel bekend.²⁵ De voornaamste Izegemse meubelbedrijven waren vertegenwoordigd. Omer Vandewalle was voorzitter met Maurice Verduyn als ondervoorzitter en Marcel sr. Clarysse als secretaris. Het bestuur bestond verder uit Antoon Rousseau, Marcel Vanthournout, Marcel Deforce, Leon Vander Haeghen, Deblauwe en Decock. De Bond correspondeerde vooral met het Kristen Werkersverbond van Izegem en Brussel. Ze onderhield ook contacten met houthandelaars. Het is opvallend dat de

²³ Deldycke, *Nijverheidsexpo Izegem*, 89.

²⁴ Blondeel, *Arbeidsmarkt in de Belgische meubelbedrijven*, s.p.

²⁵ Mail van Marcel Clarysse, 30 december 2012. Dhr. Clarysse beschikt over briefwisseling van de Bond van Meubelfabrikanten tijdens de jaren 1930 en 1940. Deze konden we (nog) niet inkijken.

Izegemse meubelmakers echter weinig belangstelling vertoonden tot deelname aan het Roeselaarse ‘Syndikaat der Houtbewerkerbazen en Meubelnijverheid’.²⁶ Deze beroepsvereniging van houtverwerkende bedrijven voor Roeselare en het omliggende – waarover we wel goed ingelicht zijn – werd opgericht in 1921.

2.4 De kunstmeubelsector als wegbereider

De oudste Izegemse meubelbedrijven zijn te situeren in de kunstmeubelsector. Hun ontstaan loopt soms terug tot de negentiende eeuw. In deze bijdrage worden twee bedrijven belicht die zich specialiseerden in het kunstmeubelwerk. De oudste onderneming van de stad was (Gebroeders) Clarysse. In 1859 vestigde Henricus Clarysse-Sintobin (1824-1905) zich in Izegem. Hij was afkomstig uit Ardoorie en kwam naar Izegem om de stoelmakerij van Leopold Sintobin nieuw leven in te blazen.²⁷ Henricus Clarysse trouwde met de zus van Leopold Sintobin en kreeg drie zonen die door jarenlange studie in Parijs bekwame meubelkunstenaars werden. De oudste, Aloïs Clarysse (1851-1919), werkte onder meer in de Sint-Tillokerk. Vijf biechtstoelen en het ondertussen verdwenen preekgestoelte waren van zijn hand.

Aloïs had aanvankelijk zijn atelier in de Marktstraat maar verhuisde aan het begin van de twintigste eeuw naar de Nieuwstraat, waar de winkel steeds gevestigd was. Het pand was het voormalige postgebouw.²⁸ Tot 1938 lag de meubelfabriek achter het huis. Het gebouw was drie verdiepingen hoog. Op het bovenste verdiep werd het hout gelost en gestockeerd, op de eerste verdieping stonden de werkbanken en op het gelijkvloers was er plaats voor de machines. In 1938 verhuisde de kunstmeubelfabriek naar de Papestraat waar ze een pand huurde van brouwerij Carpentier.²⁹ De fabriek in de Nieuwstraat werd omgebouwd tot één grote toonzaal en stockeerruimte. In bijlage is een grondplan terug te vinden van de werkplaatsen van Clarysse in de Papestraat. Na de smalle ingang kwam men op de koer die direct toegang gaf tot de bergplaats. Aan het einde van de fabriek bevonden zich de machines. De werkplaats – waar de meubels in elkaar werden gezet – bevond in het midden van het gebouw. Vooraan het gebouw bevond zich het magazijn met de afgewerkte meubels, ongetwijfeld om het laden en lossen vlot te laten verlopen. Tussen het meubelmagazijn en de werkplaats bevond zich de tekenplaats.

De broers van Aloïs Clarysse, Laurent en Emiel, genoten eveneens een meubelmakersopleiding. Het waren echter de zonen van Laurent (1860-1917) die de zaak verder uitbouwden en omdoopten tot Gebroeders Clarysse. In de fabriek van Marcel sr. (1896-1973), Willy (1898-1987) en Carlos (1902-1982) werkten een vijftiental mensen.³⁰ Na de Tweede Wereldoorlog schommelde dat aantal rond de tien. Veel arbeiders werkten hun

²⁶ Verwaetermeulen, *75 jaar Beroepswerking voor Houtverwerkende Bedrijven*, 76.

²⁷ Geldhof, *Iseghem, Vlytigh ende Boos*, 69.

²⁸ De Post verhuisde in 1899 naar een nieuwbouw op de kruising van de Baron de Pélichystraat en de Roeselaarsestraat. Het zou op die locatie blijven tot in 1981.

²⁹ Mail van Marcel Clarysse, 27 december 2012. Zie de dossiers van Clarysse in: PAWVL, *GHO-dossiers*, A3A5A7 GB/1999/Pb 8h en PAWVL, *GHO-dossiers*, A3A5A7 GB/2004/Pb 99h.

³⁰ Clarysse, *Vier generaties kunstmeubelmakers Clarysse*, 13, 27, 28 en 30. Vander Stricht, ‘Vier generaties kunstmeubelmakers’.

hele loopbaan bij Clarysse. Zowel Cyriel Vankeirsbilck, Michel Hoorne als André Monserez waren bijvoorbeeld meer dan veertig jaar in dienst. In 1957 kwam Marcel jr. Clarysse in het bedrijf. Hij had het diploma van binnenhuisarchitect op zak en ging bij zijn vader aan de slag. Hij verrichtte veel tekenwerk en deed ook het contact met de klanten. Na een loopbaan van meer dan veertig jaar stopte Marcel Clarysse in 1998 met de productie.³¹ Leeftijd, een gebrek aan opvolging en een aflopend huurcontract van de fabriek waren de voornaamste redenen. De winkel in de Nieuwstraat bleef nog enkele jaren open.

2: De eerste dienstwagen van Gebroeders Clarysse (1932)



Een andere firma die zich richtte naar de productie van kunst- en stijlmeubels was het bedrijf van Omer Vandewalle (1891-1962). De firma werd opgericht in 1919 en groeide vooral vanaf de jaren 1930. Omer Vandewalle had de stijl geleerd bij De Coene in Kortrijk. Na de oprichting van zijn firma bleef Vandewalle contact houden met zijn vroegere werkgever.³² Verschillende meubelontwerpers die bij De Coene werkten, boden ook bij Vandewalle hun diensten aan. Kortrijkzonen en De Coenedesigners Raphaël Scheers (1912-1987) en Paul Vandenbulcke (1916-1974) maakten bijvoorbeeld diverse schetsen voor Vandewalle. Hierdoor werden interieurs van Vandewalle soms verward met interieurs van De Coene. De vormgeving en kwaliteit van de Vandewalle-interieurs benaderde op vele punten de standaard van De Coene. Tijdens het interbellum was het bedrijf van Omer Vandewalle met zijn art-deco-modernistische interieurvormgeving één van de trendsetters van het Belgische meubeldesign.

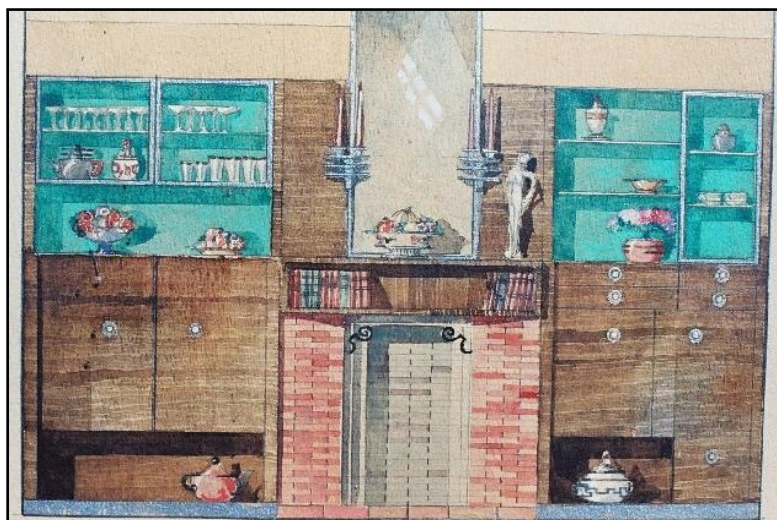
³¹ [TSI], 'Oude werktuigen bij huis Clarysse', 13.

³² Hostens, *Rapport Vandewalle eetkamer Seurinck & Verleyen*.

De bedrijfsgebouwen van de firma Vandewalle waren gelegen in de Ommegangstraat 71-75. Met de loop der tijd werden de machines in de Ommegangstraat verfijnd, vernieuwd en gemoderniseerd.³³ De toon- en verkoopzaal situeerde zich in de Roeselaarsestraat 60. Het woonhuis van Omer Vandewalle in de Pieter Baesstraat 7 was rijkelijk versierd met houtsnijwerk en gold als het eerste visitekaartje van de onderneming. Tijdens de jaren 1930 en 1940 bereikte het bedrijf zijn maximale tewerkstelling met zestig tot zeventig werknemers.³⁴ Vanaf de jaren 1950 tot in 1982 bestond het personeel van de firma uit ongeveer dertig vakspecialisten. Na de Tweede Wereldoorlog kwam de zoon van Omer, Albert Vandewalle (1920-2001), in het bedrijf. De oprichting van de naamloze vennootschap Omer Vandewalle en Zoon dateerde van 1949. De firma had in deze periode in Antwerpen een bijhuis met verkoopkantoor en expositiezalen.³⁵ Tijdens de laatste decennia stond Martine Vandewalle samen met haar man Albert Glorieux aan het hoofd van het bedrijf.

Vanaf het begin legde Omer Vandewalle zich toe op de productie van kunstmeubels. Tot de jaren 1960 werden deze in kleine serie gemaakt. Vanaf 1968 maakte het bedrijf alleen maar meubels op bestelling. Zowel particulieren als instellingen waren klant. Eén van de bekendste realisaties van Vandewalle in Izegem is de ontvangstruimte van het klooster van het Instituut de Pélichy (Ave Maria). Er werd door het bedrijf dikwijls samengewerkt met binnenhuisarchitecten voor de aankleding van een art-deco-interieur. Een van de huisontwerpers van Omer Vandewalle was de Hongaar Tibor Czvek (1918).³⁶ Sinds januari 1941 werkte hij als tekenaar bij Vandewalle. Hoewel hij tijdens zijn opleiding aan het Sint-Lukasinstituut in Schaarbeek geen specifieke opleiding gekregen had, ontwierp hij verschillende huizen. Interieur als exterieur kon hij als één geheel benaderen. De schetsen en aquarellen van Czvek van meubelen en interieurs waren fel gegeerd. Bij Vandewalle waren er wellicht catalogi van meubels waarin de ontwerpen werden opgenomen. Czvek maakte later ook schetsen voor andere meubelfirma's zoals Durllet, Rousseau, Aurora en Gervan (Ingelmunster).

3: Schets van meubeltekenaar Tibor Czvek voor Omer Vandewalle



³³ Zie het dossier van Vandewalle in: PAWVL, *GHO-dossiers*, A3A5A7 GB/PB/2003 33I.

³⁴ Blondeel, *Arbeidsmarkt in de Belgische meubelbedrijven*, s.p.

³⁵ Dendooven, 'Izegem', 660.

³⁶ Hostens, *Rapport Vandewalle eetkamer Seurinck & Verleyen*.

3 De bloei van de Izegemse meubels (ca. 1945 - ca. 1975)

3.1 Conjuncturele en geografische ontwikkeling

Na de Tweede Wereldoorlog ontplooidde de meubelindustrie zich volledig. Door rationalisatie, mechanisatie en schaalvergroting daalde echter het aantal bedrijven en het aantal werknemers.³⁷ Op regionaal vlak was er vanaf het midden van de jaren 1950 een verschuiving van de traditionele meubelregio Mechelen naar West- en Oost-Vlaanderen. In 1958 nam West-Vlaanderen een vierde van de werkgelegenheid van de Belgische meubelindustrie in, wat overeenkwam met ongeveer 5.500 werknemers. De stijging van West-Vlaanderen was vooral te danken aan de vestiging van een aantal sterke groei-bedrijven.³⁸ De concentratiegraad van bedrijven met meer dan honderd werknemers overtrof het landelijk gemiddelde. De arrondissementen Brugge, Kortrijk en Roeselare kenden de sterkste toename. Vanaf het einde van de jaren 1960 nam West-Vlaanderen qua werkgelegenheid in de meubelindustrie de eerste plaats over van Antwerpen.

In haar thesis over de ontwikkeling van de Belgische meubelindustrie ziet Gratia Vanderschelden een drietal factoren voor deze verschuiving.³⁹ Eerst en vooral was er de loonstructuur. In de Mechelse meubelbedrijven werden de hoogste lonen betaald terwijl in West-Vlaanderen de laagste lonen gangbaar waren. Door het grote aanbod aan arbeidskrachten in West-Vlaanderen bleef het loonpeil er laag. Gecoördineerde vakbondsacties om één loonschaal in dezelfde sector te hanteren, gebeurden nog niet. Ten tweede beschikten jonge ondernemingen over een modernere uitrusting en bedrijfsorganisatie dan de fabrieken uit de traditionele regio's. Ten derde veranderde de smaak van de consumenten naar eenvoudige en moderne meubels. Bedrijven van de traditionele stijlmeubelen verloren een groot deel van hun afzetmarkt. 'Geplakte' meubelen maakten een groot deel uit van de totale productie van de regio Roeselare-Izegem-Kortrijk.

De groei van de West-Vlaamse bedrijven, en meer in het algemeen de volledige Belgische meubelsector, vond haar oorsprong in de socio-economische en technische veranderingen van de jaren 1960. Door de oprichting van de EEG in 1958 zagen de meubelfabrikanten zowel de binnen- als buitenlandse afzetmarkt verruimen. De buurlanden bleven de voornaamste afzetmarkt voor de Belgische meubels.⁴⁰ Door de implementatie van nieuwe houtbewerkingmachines werd het productieproces op een meer rationele manier gestructureerd. In grote bedrijven deed een verregaand proces van automatisatie zijn intrede met de invoering van de lopende band.⁴¹ Onderdelen van meubels werden in aparte productie-eenheden massaal geproduceerd. Het maken van meubels kwam neer op het in elkaar steken van op een andere locatie vervaardigde onderdelen. Seriemeubelen konden

³⁷ Huygens, *De historische evolutie van de Belgische meubelnijverheid*, 29.

³⁸ Huygens, *De historische evolutie van de Belgische meubelnijverheid*, 40. Aerts, Mertens en Van Hoof, *De Belgische meubelnijverheid*, 24-25.

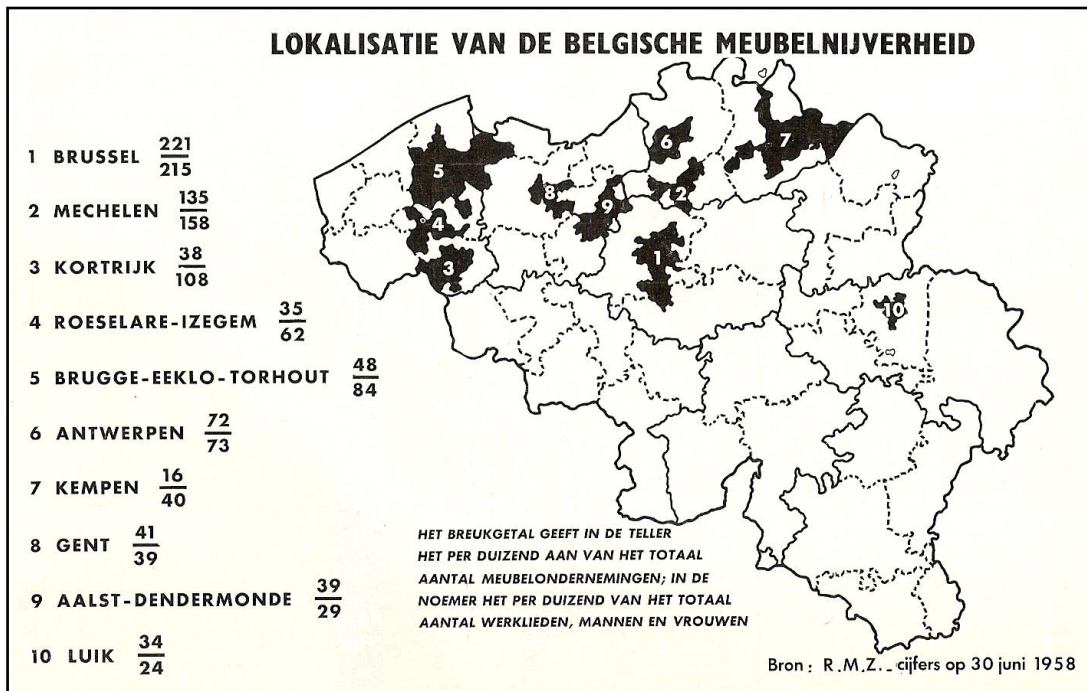
³⁹ Vanderschelden, *De Belgische meubelindustrie*, 19. Vanderschelden duidt de regionale expansiepolitiek van de Belgische overheid van 1959 als vierde element aan maar deze is niet relevant voor de ontwikkeling van de meubelindustrie in West-Vlaanderen en wordt hier buiten beschouwing gelaten.

⁴⁰ Vanderschelden, *De Belgische meubelindustrie*, 21-22.

⁴¹ Huygens, *De historische evolutie van de Belgische meubelnijverheid*, 49.

door vrijwel ongeschoolde arbeiders worden geproduceerd.⁴² De automatisering werkte bovendien specialisatie in de hand waardoor de sector beter kon beantwoorden aan de vraag op de binnen- en buitenlandse markt.⁴³ Die vraag werd tot slot gestimuleerd door een sterk toegenomen bevolking en door de verhoging van het gemiddelde inkomen waardoor de aankoop van meubels voor alle lagen van de bevolking mogelijk was.

4: De lokalisatie van de Belgische meubelnijverheid (1958)



3.2 Economische structuur

Vanaf 1945 tot 1970 kenden de meubelbedrijven een voortdurende uitbreiding. De welstand bij de bevolking was heel hoog en de mensen kochten regelmatig nieuwe meubelen.⁴⁴ In deze bloeiperiode waren er weinig moeilijkheden waardoor veel Izegemse producenten zich toegedden op de massaproductie van eenvoudige maar degelijke seriemeubelen. Eind jaren 1950 telde Izegem volgens Lucien Dendooven vijftieng meubelfabrieken met ongeveer zeshonderd werknemers.⁴⁵ De sector had een grote aantrekkingskracht en kon profiteren van de teloorgang van de schoennijverheid. Heel wat arbeiders uit deze sector – die vakkundigheid en precisie hoog in het vaandel droegen – waren welkom in de groeiende meubelfabrieken. Er was trouwens ook een borstelfabriek (Dilecta) die een afdeling moderne siermeubelen aan het bedrijf toevoegde.⁴⁶

Izegem richtte zich vooral naar de productie van houten meubelen. Metalen meubelen werden vooral geproduceerd in Brussel en Antwerpen. De Izegemse meubelsector – althans

⁴² Snauwaert, *Localisatie van de meubelindustrie en -distributie*, 68.

⁴³ Huygens, *De historische evolutie van de Belgische meubelnijverheid*, 55.

⁴⁴ Deldycke, *Nijverheidsexpo Izegem*, 89.

⁴⁵ Dendooven, 'Izegem', 644.

⁴⁶ Dendooven, 'Izegem', 654.

de bedrijven die seriemeubels maakten – werkte hoofdzakelijk voor de meubeldistributie. De catalogi, brochures en reclamefolders waren gericht naar meubelwinkels. Rechtstreeks contact met de consumenten was er zelden. Maar er zijn uitzonderingen: Clarysse leverde uitsluitend aan particulieren. Toevallig – of net niet? – huisvestte Izegem een grote meubeldistributeur: ‘Top Markt’. Tegenwoordig noemt de winkel ‘Top Interieur’ en biedt het leef-, eet-, slaap- en kinderkamers aan in alle mogelijke modellen met alle denkbare accessoires.

Concreet nam de werkgelegenheid in de Izegemse meubelbedrijven toe met zo’n duizend arbeidsplaatsen in de periode 1947-1970 (tabel 3). De eerste decennia kenden de sterkste groeifase. In de periode 1947-1961 steeg de tewerkstelling met 51,7 % terwijl de periode 1961-1970 een toename van 42,5 % zag. De meubelnijverheid was hoofdzakelijk geconcentreerd in Izegem en Emelgem. In Kachtem verschaftte de sector amper een tiental mensen werk. Het aandeel van de meubelnijverheid in de totale Izegemse industriële werkgelegenheid nam stelselmatig toe in het derde kwart van de twintigste eeuw. In 1970 was 16,2 % van alle Izegemse werknemers tewerkgesteld in een meubelbedrijf. Het contrast met het cijfer van 1896 (amper 0,5 %) kan niet groter zijn. Het aantal Izegemse meubelbedrijven kende een andere evolutie. Sinds 1947 schommelde dat aantal steeds tussen de twintig en dertig. Het aantal gemiddeld aantal werknemers per bedrijf steeg bijgevolg van 18 (1947) via 32 (1961) naar 72 (1970). Uiteraard krikten enkele meubelbedrijven met veel werknemers zoals Aurora de cijfers op.

Tabel 3: Werkgelegenheid in de meubelnijverheid in Groot-Izegem (1947-1970)

		1947	1961	1970
Werkgelegenheid	Emelgem	77	151	1429
	Izegem	356	664	
	Kachtem	7	13	11
	Totaal	440	828	1440
Totaal industriële werkgelegenheid Groot-Izegem		6914	8803	8865
Aantal bedrijven	Emelgem	4	7	18
	Izegem	17	16	
	Kachtem	3	3	2
	Totaal	24	26	20
Totaal aantal industriële bedrijven Groot-Izegem		417	327	316
Aandeel WG meubel in totaal IWG Groot-Izegem in %		6,4	9,4	16,2
Aandeel meubelbedrijven in totaal bedrijven Groot-Izegem in %		5,8	8,0	6,3

Bron: database CAG gebaseerd op HNT 1947, HNT 1961 en HNT 1970

Opmerkingen:

- Nagenoeg alle Izegemse bedrijven lieten zich registreren als fabrikant van houten meubelen. De productie van metalen meubelen is niet in het overzicht opgenomen.
- Voor HNT 1961 werden meubelschrijnwerkerij en meubelmakerij samen geregistreerd. Het was niet mogelijk om enkel de meubelbedrijven af te zonderen. Dit geeft een lichte vertekening van de cijfers.
- In 1965 fuseerde Emelgem met Izegem zodat vanaf dan geen afzonderlijke gemeentelijke gegevens meer bestaan.

De ontwikkeling van de Izegemse seriemeubelen had een link met een andere evolutie in de economische structuur van Midden- en Zuid-West-Vlaanderen. Langs de boorden van de Leie en de Mandel werd immers eeuwenlang naarstig geroot en gezwingeld. De vlasnijverheid was één van de typische nijverheden van de streek. De vlasnijverheid kende aan het begin van de jaren 1950 haar laatste expansieperiode.⁴⁷ De Korea-oorlog (1950-1953) zorgde immers voor een grootschalige speculatie op de grondstoffenmarkt en creëerde een grote vraag naar vlasproducten zoals uniformen, tentzeilen en kabels. Vanaf 1955 ging het spectaculair bergaf met de vlasnijverheid. Buitenlandse concurrentie, dalende inkomsten en de opkomst van synthetische vezels lieten de sector een stille dood sterven. De meeste vlassers bleven niet bij de pakken zitten en pompten hun kapitaal in andere industrieën.

Geheel onbekend waren die nieuwe industrieën niet: het waren aanvankelijk afgeleide sectoren van de vlasindustrie die floreerden.⁴⁸ Zo kochten vanaf 1956 een aantal vlasbedrijven persen voor de productie van leemplatten. De vlasindustrie kon al gauw niet voldoen aan de stijgende vraag naar ruw materiaal zodat men hout in de plaats van lemen begon te gebruiken. Namen van leemplaatbedrijven, zoals Interlin, Linoplan en Unilin, verwijzen echter nog naar het vlasverleden. De sector kende een sterke groei zodat Midden- en Zuid-West-Vlaanderen rond 1990 goed was voor meer dan 70 % van de nationaal toegevoegde waarde. Hoewel een groot deel van de (hout)spaanplaatproductie voor de buitenlandse markt bestemd was, stimuleerde het de interne evolutie van de meubelsector op een drastische wijze. Meubels konden immers op een goedkopere en vlottere manier in elkaar worden gezet. Dat beantwoordde aan de sterk toegenomen vraag.⁴⁹ De reconversie van de vlasnijverheid droeg met andere woorden zijn steentje bij tot de bloeiperiode van de Izegemse meubelnijverheid.

3.3 Mechanisatie en specialisatie

Dat de Izegemse meubelbedrijven sterk groeiden na de oorlog was ook te merken aan de toegenomen mechanisatie en industrialisatie van de sector. De dossiers van Gevaarlijke, Hinderlijke en Ongezonde Bedrijven (GHO-dossiers), onder meer bewaard in het Provinciaal Archief van West-Vlaanderen, documenteren deze evolutie.⁵⁰ Telkens wanneer een bedrijf nieuwe machines in de fabriek wenste te installeren, was het verplicht om een onderzoek naar mogelijke hinder te laten uitvoeren. Zowel het gemeentebestuur als het provinciebestuur moesten akkoord gaan en mogelijke aanbevelingen geven. Dergelijke onderzoeken – ook wel ‘de comodo et incommodo’ genaamd – werden uitgevoerd voor de Izegemse meubelfabrieken. Jammer genoeg zijn er voor de periode 1947-1960 – voor er van wetenschappelijk archiefbeheer überhaupt sprake was – heel wat dossiers vernietigd.⁵¹ Voor

⁴⁷ Demasure, *Over werk en mensen*, 140-141.

⁴⁸ Demasure, *Rapport Sociaal-economische streekstudie*, 166. Naast vlasvezelplatten waren onder andere olie uit lijnzaad, bepaalde veevoeders, textielveredeling en de tapijt- en meubelstoffensector afgeleide sectoren van de vlasnijverheid.

⁴⁹ Termote, ‘Sector in de kijker: de West-Vlaamse meubelsector’, 152.

⁵⁰ Meer info over het onderzoek naar gevaarlijke, hinderlijke en ongezonde bedrijven in West-Vlaanderen is terug te vinden in: Marin en Mestdagh, *Dossiers van gevaarlijke, hinderlijke en ongezonde bedrijven*, 1-3.

⁵¹ Marin en Mestdagh, *Dossiers van gevaarlijke, hinderlijke en ongezonde bedrijven*, 125. Dit is het geval voor alle GHO-dossiers bewaard in het Provinciaal Archief West-Vlaanderen.

dit onderzoek is dat extra spijtig omdat de Izegemse meubelsector net dan haar grootste dynamiek en mechanisatie kende. Het Provinciaal Archief West-Vlaanderen bevat 40 GHO-dossiers van Izegemse, Emelgemse en Kachtemse meubelbedrijven uit de periode 1920-2000. Ter illustratie gaan we op enkele dieper in.

5: Bandwerk in een Izegemse meubelfabriek [Rousseau]



Leo(n) Vander Haeghen was de eerste (geregistreerde) meubelfabrikant die een aanvraag deed om in zijn mechanische meubelfabriek een elektrische motor te installeren.⁵² De aanvraag dateerde van eind oktober 1923 en werd het daaropvolgende jaar goedgekeurd. In de fabriek van Vander Haeghen werkten toen twee mannen en drie leerjongens van 7u tot 17u met s'middags een halfuur pauze. In 1924 verzochten ook Kamiel Roose en Maurits Verduyn het provinciebestuur om een onderzoek in te stellen.⁵³ De werkplaatsen waren opgedeeld in enerzijds een houtzagerij en een atelier voor het machinaal bewerken van hout en anderzijds in werkruimtes voor schrijnwerkers en timmerlieden waar uitsluitend handenarbeid werd verricht. Concreet wilde Roose drie elektromotors installeren voor een lintzaag (4 pk), een top (3 pk) en een boormachine (2 pk). Ook Verduyn wilde drie elektromotors installeren voor de aandrijving van zijn top, boormachine, cirkelzaag, schaafmachine en lintzaag. De arbeidsvoorwaarden bij Roose en Verduyn waren beter dan bij Vander Haeghen. Vier werklieden en één leerjongen werkten bij Roose van 7u30 tot 17u30 met een pauze van twee uur. Dezelfde uurregeling gold voor de zeven arbeiders en de enige leerjongen van Verduyn.

⁵² PAWVL, *GHO-dossiers*, A3 GB/1998/Pb 7v.

⁵³ PAWVL, *GHO-dossiers*, A3 GB/1998/Pb 19j (Roose). PAWVL, *GHO-dossiers*, A3 GB/1998/Pb 19k (Verduyn).

Valère Rousseau deed zijn aanvraag voor een milieuonderzoek aan de vooravond van de Tweede Wereldoorlog (oktober 1938). Het eenmansbedrijfje bestond toen al zo'n vijftien jaar. Hij wilde een mechanische meubelfabriek oprichten, aangedreven door een elektrogroep, en een stoomketel voor de centrale verwarming plaatsen.⁵⁴ Er was werkgelegenheid voor zestig arbeiders. Het bedrijf gebruikte aanvankelijk volgende toestellen: verdikte schaaf, vlakke schaaf, lintzaag, cirkelzaag, boor, twee toppen, 'pinnebank', wrijfmachine en slijpsteen. Rousseau's aanvraag werd goedgekeurd. Na de oorlog groeide Rousseau verder. In 1948 vroeg de firma om het bedrijf te vergroten, een bijkomende stoommachine ('Phoenix') van 65 pk te installeren en een boomzaag van 40 pk bij te plaatsen. Een volgende uitbreiding volgde in 1962 door het plaatsen van allerhande houtbewerkingsmachines aangedreven door 20 elektromotoren met een vermogen gaande van 1 tot 30 pk en het uitbreiden van de pneumatische verfspuitinstallaties tot vijf verfspuitcabines met vier luchtcompressoren.⁵⁵ Eén jaar later werd de aanvraag gedaan voor de plaatsing van twee hogedruk-stoomgeneratoren en voor het steken van een boorput om het grondwater op te vangen. In 1964 werd de laatste goedkeuring gegeven een aantal machines in het bedrijf te installeren mits het in acht nemen van alle veiligheidsmaatregelen.⁵⁶ De firma werd uitgebreid met een veelbladzaag (15 pk), twee vlakschaven (5 en 3 pk), een kortzaag (5 pk), een "vandikteschaaf" (7 pk), twee boormachines (4 pk), vier topfreesmachines (20 pk), een luchtcompressor (6 pk), een heftoestel (6 pk), vijf poliermachines (55 pk) en een houtopslagplaats voor 200 m³ hout.

6: Briefhoofd meubelbedrijf Rousseau (1938)



In 1936 deden Gustave Coussens en Kamiel Bouckaert uit de Krekelstraat een aanvraag tot een onderzoek 'de comodo et incommodo'. De oorspronkelijke opzet was het vervaardigen van allerhande huishoudartikelen in hout en koper. Daarvoor voorzagen ze een elektromotor van 15 pk die instond voor de aandrijving van twee poliermolens, twee draaibanken, één vrijmolen, één top, één schijfzaag, één schaafmachine, twee boormachines en één slijpmolen. Voor het bewerken van koper gebruikten ze een manuele

⁵⁴ PAWVL, *GHO-dossiers*, A3A5A7 GB/1999/Pb 30a: nota van 16 oktober 1938 van V. Rousseau & Zoon aan het provinciebestuur.

⁵⁵ PAWVL, *GHO-dossiers*, A3A5A7 GB/1999/Pb 30a: nota van 28 maart 1962.

⁵⁶ PAWVL, *GHO-dossiers*, A3A5A7 GB/1999/Pb 30a: nota van 26 juni 1964 van het provinciebestuur.

kapmachine. Het bedrijf werd gevestigd in de Manegemstraat. Twee burens van Coussens en Bouckaert tekenden voorbehoud aan. Ze hadden schrik voor een mogelijke ontploffing en wensten in dat geval vergoed te worden. Het bericht van buurman Aloïs Drubbels aan het gemeentebestuur luidde volgens de oorspronkelijke spelling als volgt:

“Aan het Collegie van Burgermeesters en Schepen der stad Iseghem maakt Drubbels Aloïs u bekend dat het mij wel is Vanden Heeren Coussens en Bouckaert dad hij miekaniecsche voor houdbewerking en koper te bewerken bewoogen door mottoren gespannen of door elektriek maar dad wij willen hebben in geval van ontplofing of brand veroorzaakt dad hij of zij de schaade toegebracht aan onze eigendom enzoo voors zouw vergoeden.”⁵⁷

Coussens en Bouckaert kregen van het provinciebestuur een gunstig advies voor de mechanisatie van hun meubelfabriek maar werden wel verantwoordelijk gesteld voor de mogelijke schade aan de omgeving bij brand of ontploffing. Eind 1944 deed de ondertussen PVBA Coussens & Bouckaert een aanvraag voor de vergroting van hun meubelfabriek en houtdraaierij door het oprichten van een drogerij.⁵⁸ Op dat moment telde het bedrijf vijftien tot twintig werknemers. Het bedrijf groeide sterk want in 1955 volgde een nieuwe aanvraag voor de verdere uitbreiding van de fabriek. De voornaamste uitbreiding betrof het plaatsen van een mazoutdepot.⁵⁹ Een lijstje toestellen werd aan de bedrijfsinrichting toegevoegd. Coussens & Bouckaert (C&B) was van plan om onder meer luchtzuigingstoestellen, een snijmachine, bandzagen, schaafmachines, een boomzaagmachine, schuurmachines, een cirkelzaagmachine, bovenfreesmachines, een nagelmachine en een slijpmachine te installeren. Een onderstation voor spanningsverlaging van 125 KVa was nodig voor de energielevering. Tegen de aanvraag van Coussens & Bouckaert werd deze maal geen klacht ingediend en de voorstellen werden bijgevolg goedgekeurd.

De expansie van het bedrijf dwong de bedrijfsleiders ertoe om in 1961 een nieuwe fabriekshal te bouwen.⁶⁰ De nieuwe installatie voorzag in een fabriek voor kleinmeubelen, een pneumatische verfspuitinrichting, houtdroogkamers, een (nieuw) mazoutdepot van 5000 liter en een hogedrukstoomketel ('Fumière'). Concreet voorzagen 58 elektromotoren (samen 176,5 pk) in de aandrijving van zo'n 150 houtbewerkingsmachines. De PVBA werd in 1964 omgevormd naar een NV. Volgens de bewaarde GHO-dossiers deed C&B in 1989 een laatste aanvraag voor het opstellen van een nieuwe stoomketel met voorvuurhaard.⁶¹ De geschiedenis van de mechanisatie van Coussens & Bouckaert kan gelden als staalkaart voor de industrialisatie van de ganse Izegemse meubelsector.

⁵⁷ PAWVL, GHO-dossiers, A3A5A7 GB/1997/Pb 83n: brief van 27 februari 1936 van A. Drubbels naar het gemeentebestuur van Izegem.

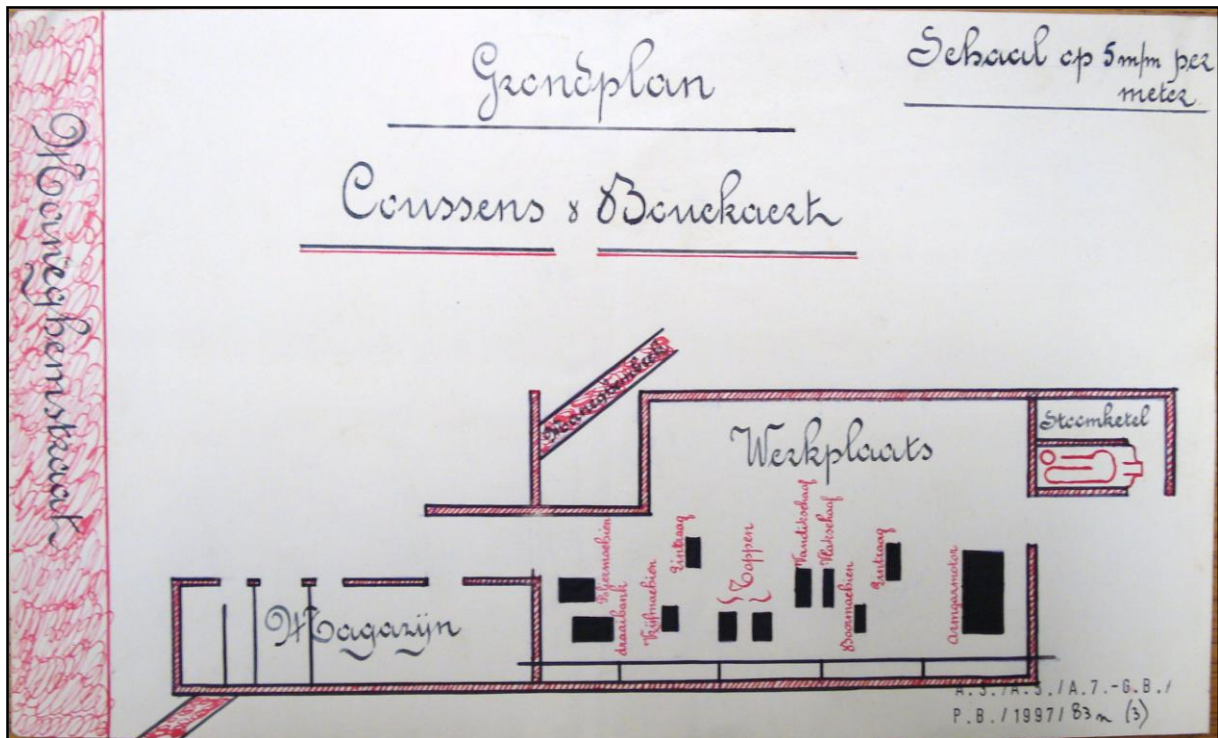
⁵⁸ PAWVL, GHO-dossiers, A3A5A7 GB/1997/Pb 83n: nota van 17 november 1944.

⁵⁹ PAWVL, GHO-dossiers, A3A5A7 GB/1997/Pb 83n: verslag van 18 augustus 1955.

⁶⁰ PAWVL, GHO-dossiers, A3A5A7 GB/2003/Pb 39c: brief van 26 januari 1962.

⁶¹ PAWVL, GHO-dossiers, A3A5A7 GB/2003/Pb 39c: brief van 28 augustus 1989.

7: Grondplan meubelbedrijf Coussens & Bouckaert in de jaren 1930



Door de voortdurende mechanisatie en specialisatie in de meubelsector ontstonden stilaan specifieke toeleveringsbedrijven en bedrijven die meubelmachines fabriceerden (cf. borstelnijverheid met bijvoorbeeld Boucherie). Eén van die toeleveringsbedrijven die zich in Izegem vestigde was de onderneming van Jan Maertens. De firma werd opgericht in 1977 in de Lodewijk Deraedtlaan 34 en vervaardigde naast meubelonderdelen ook zelf een aantal kleinmeubelen. De vestiging van het bedrijf liep trouwens niet van een leien dakje.⁶² De buurtbewoners van de Kachtemsestraat ondervonden immers zware geluidshinder van het bedrijf. Die hinder werd veroorzaakt door een stofzuiginstallatie die elke werkdag van 8u tot 16u30 (of later) draaide. Pas na een lange procedureslag werd er een consensus bereikt.

In principe kunnen ook houthandels gezien worden als toeleveringsbedrijven voor de meubelnijverheid. Daarvan waren er een aantal in Izegem gevestigd. De bekendste waren (en zijn) Vanhaverbeke, Verstraete, Sabbe-Dubaere en Callens.⁶³ Houthandel Callens had bijvoorbeeld zich gespecialiseerd in het leveren van hout voor meubelbedrijven en bouwondernemingen.⁶⁴ Ze exploiteerde daarnaast een zagerij die gespecialiseerd in het importeren en verzagen van Congolese houtsoorten. Dankzij de omvangrijke stapelplaatsen was de firma in staat om steeds droog hout aan te bieden.

⁶² PAWVL, *GHO-dossiers*, A3A7 GB/2009/Pb 12b: brief van 20 september 1977 van de buurtbewoners van de Kachtemstraat aan de gouverneur van de provincie West-Vlaanderen.

⁶³ De historiek van sommige houthandels loopt tot ver terug. Houthandel Vanhaverbeke werd bijvoorbeeld al in 1867 gesticht. Zie ook: www.hout-vanhaverbeke.be/p1.htm.

⁶⁴ Dendooven, 'Izegem', 658.

3.4 Brand(on)veiligheid

Het werken met hout en vluchtige stoffen zoals verf en vernis vereiste een specifieke aanpak. Het besef groeide snel dat zo'n omgeving gemakkelijk brand kon uitbreken. Het verbod om te roken op de bedrijfsvloer werd in tegenstelling tot andere industrietakken vlug in de bedrijfsreglementen van meubelbedrijven opgenomen. Maar branden ontstonden niet alleen door een slecht gedoofde sigaret, ook oververhitte drijfriemen of een slecht werkende verwarming konden een brand veroorzaken. In de jaren 1930 braken een aantal branden uit in Izegemse hout- en meubelfabrieken. Zo brak er in oktober 1932 bijvoorbeeld brand uit bij borstelhoutenfabrikant Cyriel Eeckhout-Seynaeve in de Wijngaardstraat 37.⁶⁵ De vuurhaard ontstond in de achterkant van het atelier en verwoeste een groot deel van het dak en afgewerkte borstelhouten. Ook de machines werden ernstig getroffen. In de zomer van 1933 ontstond er ook brand in het atelier van Pareit-Bourgeois, meubelmaker aan de Dam in Emelgem.⁶⁶ De Izegemse brandweer was onmiddellijk ter plaatse en kon vlug de brand bedwingen. Er was enkel beperkte materiële schade. Een jaar later brak ook brand uit in de voormalige meubelfabriek van Camiel Roose-Wallaert in de Kortrijkstraat.⁶⁷ Op dat moment was de schoenfabriek van Supply Gebroeders er gevestigd. De brand werd geblust met water uit de vijver van het kasteel van André Vanden Bogaerde. De aanwezige brandweermannen konden enkele machines uit de brand redden. Mevrouw Roose dankte achteraf iedereen die hielp bij het bedwingen van de brand.

In juni 1935 woedde er een hevige brand in de meubelfabriek van Omer Vandewalle-Debusschere in de Ommegangstraat.⁶⁸ De brand brak s'nachts uit en werd pas later door burens ontdekt. De wind waaide echter het westen zodat vuurgensters vlogen op de aanpalende houtmagazijnen van Martin Vanhaverbeke. De brandweer, de burens en de toegesnelde menigte beletten dat de brand volledig oversloeg naar de houtstapels en magazijnen. Enkele balken vatten reeds vuur. De brandweer had grote moeite om de brand in de meubelfabriek van Vandewalle te blussen. Gelukkig konden ze beschikken over voldoende water uit de steenbakkerij Vandeputte. De brandschade liep op tot anderhalf miljoen Belgische Frank maar was gedekt door de verzekeringsmaatschappijen 'Securitas' en 'La Concorde'. De meubelfabriek die toen zeventig werknemers telde, was slechts een vijftal jaar in de Ommegangstraat gevestigd. Omer Vandewalle trof maatregelen om zijn personeel aan het werk te behouden en zijn cliënteel te bedienen.

Pas na de Tweede Wereldoorlog kwamen er strikte maatregelen inzake brandveiligheid. Elke aanvraag voor een onderzoek 'de comodo et incommodo' werd vanaf de jaren 1950 begeleid door een aantal brandvoorschriften. Het meubelbedrijf van Marcel Deforce kreeg zowel voorschriften in verband met brandveiligheid als het gebruik van verf en vernis opgelegd.⁶⁹ Zo was het verboden om te roken of gelijk welk vuur te maken op de verschillende plaatsen in het bedrijf waar het hout gestapeld lag. Aan de ingang en uitgang van de fabriek moest een dergelijk bord worden uitgehangen. Op verschillende plaatsen van het bedrijf moesten blusmiddelen worden voorzien die correct werkten en regelmatig

⁶⁵ *De Mandelbode*, 22 oktober 1932.

⁶⁶ *De Mandelbode*, 5 augustus 1933.

⁶⁷ *De Mandelbode*, 8 december 1934.

⁶⁸ *De Mandelbode*, 8 juni 1935.

⁶⁹ PAWVL, *GHO-dossiers*, A3A5A7 GB/2000/Pb 25p: nota van 15 oktober 1956.

werden nagezien. Houtstapels mochten de burens niet hinderen in hun activiteiten en mochten niet tegen gemeenschappelijke muren worden geschikt. De houtstapels werden ingericht zodat de doorgangen een voldoende breedte behielden en de stabiliteit steeds verzekerd was. Dezelfde maatregelen golden ook voor het gebruik van verf en vernis. De nodige warmte voor de fabricage in het vernisatelier werd voortgebracht door middel van elektriciteit. De werklokalen waren sterk verlucht zodat de werknemers niet gehinderd warendoor geuren of gassen. De terpentijn (white spirit) werd uitsluitend door middel van veiligheidsdistributietoestellen in de ketels aangebracht.

Ook in het GHO-dossier van het Emelgemse meubelbedrijf Omer Lefevre werden veiligheidsvoorschriften teruggevonden.⁷⁰ Ook daar werd de nadruk gelegd op preventie. Zaagmeel moest regelmatig worden verwijderd. De werkplaatsen werden ten minste éénmaal per week geveegd en gekuist. In de gebouwen waren voldoende brandblusapparaten aanwezig die aan jaarlijkse controle onderhevig waren. De verwarming van de lokalen gebeurde via toestellen die garanties boden tegen brandgevaar. De verlichting van de lokalen werd uitsluitend verzekerd door elektriciteit. Machines en motoren werden opgesteld dat ze werkten met een minimale hoeveelheid lawaai en trillingen. De stabiliteit van het gebouw werd zo gegarandeerd. Het gebruik van luchtkokers en machinale ventilatoren werd in de mate van mogelijke toegepast in het bedrijf.

3.5 Enkele bedrijven uitgelicht

Tijdens het derde kwart van de twintigste eeuw kende de Izegemse meubelindustrie zijn hoogconjunctuur. Naast ontwikkelingen die hoger staan beschreven, droeg ook de creativiteit en het ondernemerschap van de bedrijfsleiders bij aan die evolutie. Hieronder belichten we een aantal van die bedrijven. Heel wat van deze bedrijven werden reeds tijdens het interbellum opgericht maar kenden hun grootste expansie vanaf de jaren 1950. Firma's zoals Aurora en Omer Lefevre, die uiteraard ook in dit overzicht passen, komen verder aan bod.

De ontwikkeling van de meubelfabriek van Leon Vander Haegen is illustratief voor de Izegemse meubelsector. Het groeide van een éénmansbedrijfje uit tot een moderne fabriek met bijna 200 werknemers. Vooraleer Leon Vander Haegen (1878-1949) voor zichzelf begon, werkte hij als timmerman bij het Izegemse schoenenbedrijf Decoene.⁷¹ Na zijn huwelijk met Eulalie Vandenbroucke in 1908 vestigde hij zich in een huis op de Grote Markt waarbij de kelder dienst deed als werkplaats voor meubels. Enkele jaren later verhuisden ze naar de Dweersstraat waar ruimte was voor zowel een woonhuis met poort als een werkplaats. Daar had hij enkele machines tot zijn beschikking. Nog voor de oorlog had het bedrijf meerdere werknemers in dienst. Deze werkten hun meubels soms thuis af. In het atelier zaagden ze het hout op maat en staken het thuis in elkaar. Het werd afgeleverd tegen een vastgelegde som. Maar deze manier van werken was redelijk uitzonderlijk. Leon Vander Haegen hield

⁷⁰ PAWVL, *GHO-dossiers*, A3A5A7 GB/2000/Pb 44j: nota van 5 december 1944.

⁷¹ Blondeel, *Arbeidsmarkt in de Belgische meubelbedrijven*, s.p.

zich vooral bezig met het beitsen van meubels met een gekleurd wasproduct.⁷² Hij hield om een onduidelijke reden de zaak voor bekeken in 1933.

Slechts één jaar daarna (in 1934) wordt er nieuwe meubelfabriek Vander Haegen opgericht, ditmaal onder de benaming Gebroeders Vander Haegen. Leon – niet te verwarren met de eerste – en Albert Vander Haegen vestigden hun fabriek aan de Rode Poortstraat 4-10.⁷³ Ze streefden dezelfde kwaliteit van hun oom na. De NV werd opgericht in 1949. Het bedrijf telde toen 87 werknemers waaronder één vrouwelijke bediende. In 1960 telde de modern uitgeruste meubelfabriek 150 vakarbeiders en bedienden. Vander Haegen Gebroeders was gespecialiseerd in seriewerk met als doel een kwaliteitsmeubel te produceren voor de brede lagen van de bevolking.⁷⁴ De productie bestond uit slaapkamers en eetplaatsen in diverse houtsoorten en uit moderne keukenmeubelen vervaardigd uit hout en plastic. Ongeveer 20 % van de productie was bestemd voor buitenlandse afzet. Op het einde van de jaren 1970 telde het bedrijf bijna tweehonderd werknemers. Daarna trad een stagnatie en daling op, vooral door het ontbreken van nieuwe investeringen. In 1989 stopte het bedrijf alle activiteiten. Zo'n vijftig werknemers stonden op straat (zie ook verder).

8: Adreskaartje Gebroeders Vander Haegen (1960)



Een Emelgemse tegenhanger van Leon Vander Haegen was Edmond Pareit. Hij startte in 1920 met het sculpteren van houten meubels.⁷⁵ Pareit maakte een meubel in fijn houtsnijwerk voor de wereldtentoonstelling van Antwerpen (1930). Het pronkstuk werd daarna nog in Izegem geëxposeerd. In 1940-1941 richtte Pareit een mechanische meubelmakerij op in de Vijfwegenstraat. Het atelier paalde aan de meubelwinkel. De voorgevel van het gebouw in de Vijfwegenstraat is trouwens in art-decostijl opgetrokken.⁷⁶ De naam Pareit is nog te lezen op de zijgevel van het winkelhuis. Samen met een aantal werknemers maakte Edmond Pareit tijdens de oorlog onder andere houten kastjes voor de 'constateurs' (duivenklokken) van de firma Strobbe.

⁷² Beitsen is het aanbrengen van een transparante of dekkende laag om vezels van hout te beschermen en een mooie glans te geven. In tegenstelling tot verf en vernis dringt beits het hout binnen.

⁷³ Blondeel, *Arbeidsmarkt in de Belgische meubelbedrijven*, s.p. De geschiedenis van het meubelbedrijf Vander Haegen is op dit punt wat onduidelijk. Aangezien het gezin Vander Haegen-Vandenbroucke kinderloos was, gaat het wellicht over Leon en Albert, de neven van Leon.

⁷⁴ Dendooven, 'Izegem', 659.

⁷⁵ Blondeel, *Arbeidsmarkt in de Belgische meubelbedrijven*, s.p.

⁷⁶ Zie de architectuurtechnische beschrijving op: <https://inventaris.onroerendergoed.be/dibe/relict/51824>.

Tijdens de Tweede Wereldoorlog ging het meubelatelier van Pareit in vlammen op. Na de oorlog richtte hij in de Ingelmunstersestraat een nieuwe fabriek op.⁷⁷ De meubelwinkel aan de Vijfwegen bleef behouden. Wanneer drie zonen van Pareit in de zaak stapten, werd de naam veranderd in PVBA Gebroeders Pareit. De productie richtte zich naar gepolychromeerde en craquelé slaap- en eetkamers. Gebogen vormen in meubelen waren hun specialiteit. In de jaren 1970 had het bedrijf tot 120 werknemers. De toepasselijke slogan 'Pareit Kwaliteit' werd gelanceerd. Wanneer de traditionele afzetmarkt (export naar de buurlanden) het moeilijk kreeg, richtte het bedrijf zich naar de projectenmarkt. Het deed realisaties in onder andere Saoedi-Arabië, Gabon, Hongkong en Japan. De concurrentie uit de lageloonlanden en hoge binnenlandse loonkosten deden het orderboekje van meubelexporteur Pareit slinken. In 1996 stopte het bedrijf alle activiteiten. Er werkten toen nog twintig arbeiders.

9: Voorgevel meubelwinkel- en atelier Pareit te Emelgem



⁷⁷ Blondeel, *Arbeidsmarkt in de Belgische meubelbedrijven*, s.p.

Tijdens de gouden kwarteeuw van de Izegemse meubelindustrie zagen ook nieuwe bedrijven het levenslicht. In 1966 werd het zitmeubelbedrijf Durlet opgericht door Egide Durlet.⁷⁸ Durllets stiefzoon, Pieter Vanzieleghem, kwam twee jaar later in het bedrijf. Het bedrijf bestond toen uit vijf personen. Durlet specialiseerde zich van meet af aan naar de productie van designmeubels. Vanaf 1970 werd gekozen voor een lederen bekleding in plaats van stof. Durlet werd bekend voor zijn selectieve gamma aan ledersoorten. Na het overlijden van Egide Durlet in 1980 kwam Pieter Vanzieleghem volledig aan het roer van het bedrijf. Vanzieleghem was trouwens één van de stichters van de gekende tweejaarlijkse designbeurs 'Interieur' in Kortrijk.

Vanaf de jaren 1990 richtte het bedrijf zich – net zoals Pareit en anderen – op de projectmarkt. Durlet verwierf faam voor zijn kwaliteitswerk en realiseerde op korte termijn enkele referentieprojecten.⁷⁹ Het bekendst was ongetwijfeld de inrichting en aankleding van het zitmeubilair van het Vlaamse parlement in Brussel. Maar ook in het Museum voor Schone Kunsten in Brussel en de nieuwste terminal van de luchthaven van Barcelona sierden meubels van Durlet het interieur. Durlet werd al een aantal keer bekroond voor haar inspanningen op het vlak van designmeubels. In 1986 won het bijvoorbeeld in New York de prestigieuze 'Roscoe Award' voor haar toonaangevende vormgeving. Ook in eigen land werd Durlet gelauwerd. Het won de Meubeltrofee 2000 in de categorie 'modern zitmeubel' met het model 'Tween'.⁸⁰ In 2007 kreeg Durlet de Henry Van de Velde Award voor haar introductie van design als onderdeel van de bedrijfsstrategie. Met de opname in de bedrijfsleiding in 2003 van Anton Vanzieleghem, zoon van Pieter, was Durlet klaar voor nieuwe uitdagingen.

10: De 'Twist', een nieuw designmeubel van Durlet



⁷⁸ www.durlet.com/nl/over-ons/geschiedenis/.

⁷⁹ www.durlet.com/nl/over-ons/geschiedenis/.

⁸⁰ Blondeel, *Arbeidsmarkt in de Belgische meubelbedrijven*, s.p.

4 Langzame verval van de Izegemse meubelindustrie (ca. 1975 - 2010)

4.1 Conjuncturele en geografische context

Vanaf de jaren 1970 sputterde de economische motor. Als gevolg van de oliecrisis in 1973 trad een wereldwijde recessie in. De Belgische meubelindustrie werd getroffen tijdens de laatste maanden van 1974.⁸¹ Het jaar daarna waren de gevolgen echter goed zichtbaar. Zowel het aantal bedrijven als de werkgelegenheid in de meubelsector nam stelselmatig af. Het waren eerst kleine bedrijven die de activiteiten staakten. De faillissementen van een aantal grote meubelbedrijven en de globale inkrimping van het personeel van alle grote meubelfabrieken deed de werkgelegenheid drastisch dalen. Op vijf jaar tijd daalde de nationale tewerkstelling van 35.693 in 1974 naar 29.251 in 1978 (of een afname van 18 %). Vooral handarbeiders verloren hun job.

In mei 1979 gaf de beroepsfederatie Febelhout een persconferentie over de structurele veranderingen in hun sector. Ze duiden daarbij enkele oorzaken aan van de crisis in de meubelnijverheid. De inkrimping van de binnenlandse markt werd als de grootste oorzaak beschouwd.⁸² De export stagneerde immers sinds 1976. De industrialisatie in de omringende landen verzwakte de concurrentiepositie van de Belgische meubelnijverheid. De import van buitenlandse meubelstukken in België nam als gevolg toe. Als tweede element wees Febelhout op de conjunctuurgevoeligheid van het product. De grote variatie in smaak en aanbod was niet altijd een zegen voor de sector. De vraag naar exclusievere meubels nam toe maar slechts een aantal meubelbedrijven konden overleven in die niche. Als derde punt verwees Febelhout naar de 'discretionnaire' koopkracht waarbij andere voorkeuren (vb. vrijetijdsbesteding, vervoersmiddelen) in het consumentengedrag zijn ontstaan. Het laatste punt dat de beroepsorganisatie benadrukte, klinkt nu nog steeds bekend in de oren. De monetaire orthodoxie, het hoge Belgische loonniveau, een sterk uitgewerkt nationaal sociaal stelsel en de geopolitieke opvatting van de overheid stimuleerde de ontwikkeling van buitenlandse meubelbedrijven in lageloonlanden ten nadele van de nationale economie.

De geografische segmentatie bleef behouden tijdens de jaren 1970. West-Vlaanderen was qua werkgelegenheid de grootste meubelprovincie en verstevigde haar aandeel lichtjes: van 30,8 % in 1970 naar 32,5 % in 1978.⁸³ Binnen de provincie waren er enkele verschuivingen. De recessieperiode trof vooral het arrondissement Kortrijk ten voordele van de regio's Brugge en Roeselare. Dat kwam doordat het Kortrijkse vroeger industrialiseerde terwijl de Brugse en de Roeselaarse bedrijven recenter en moderner zijn. In 1978 waren er 2.840, 2.401 en 1.893 meubelarbeiders in de arrondissementen Roeselare, Brugge en Kortrijk. Dat kwam overeen met een aandeel van respectievelijk 9,7 %, 8,2 % en 6,5 % in de totale

⁸¹ Huygens, *De historische evolutie van de Belgische meubelnijverheid*, 56. Vanderschelden, *De Belgische meubelindustrie*, 24.

⁸² Huygens, *De historische evolutie van de Belgische meubelnijverheid*, 56-57.

⁸³ Huygens, *De historische evolutie van de Belgische meubelnijverheid*, 62.

Belgische tewerkstelling. Tijdens de jaren 1980 bleven de verhoudingen nagenoeg ongewijzigd.⁸⁴

In 1990 bedroeg de omzet van de Belgische meubel- en zitmeubelnijverheid 79,2 miljard Belgische Frank.⁸⁵ Ze nam daarmee ongeveer 3 % van de totale verwerkende nijverheid in, uitgedrukt in Bruto Nationaal Product tegen marktprijzen. In het totale BNP nam de sector nog geen 1 % in. West-Vlaanderen bleef de meubelprovincie bij uitstek. De kustprovincie huisvestte 333 bedrijven en telde 8.119 werknemers waarmee ze respectievelijk 23 % en 45 % van de nationale koek innam.⁸⁶ De werkgelegenheid in West-Vlaanderen stabiliseerde terwijl ze in andere provincies daalde. De West-Vlaamse meubelbedrijven hadden een gemiddelde bedrijfsgrootte van 24,4 werknemers. Opvallend is dat in 1990 niet langer het arrondissement Roeselare maar wel het arrondissement Brugge de meeste werknemers telde. Het gros van de top 75 van grootste meubelproducenten in België – met een omzet van meer dan 200 miljoen Belgische Frank – was dan ook uit deze regio's afkomstig. West-Vlaanderen bleef belangrijk omdat de provincie goed gelegen was voor de uitvoer naar Frankrijk.

Tijdens het laatste decennium van de twintigste eeuw verzeilde de meubelsector in een tewerkstellingscrisis. Tussen 1992 en 2001 zakte de nationale bezoldigde werkgelegenheid van 24.540 naar 18.122 (-35 %).⁸⁷ Ook West-Vlaanderen kreeg flinke klappen: liefst 2.769 arbeidsplaatsen gingen in dezelfde periode verloren (-41 %). Het aantal bedrijven volgde deze negatieve trend. In 2001 waren er nog 293 meubelbedrijven in West-Vlaanderen geregistreerd. De kustprovincie bleef met een aandeel van 36,7 % in de werkgelegenheid en een specialisatiegraad van 2,0 wel de belangrijke meubelprovincie van België.⁸⁸ In West-Vlaanderen zelf deden zich ook enkele verschuivingen voor. Vooral de regio's Brugge en Roeselare zagen hun aantal werknemers afnemen. Kortrijk nam terug hun koppositie over. In het arrondissement Roeselare waren er in 2001 67 bedrijven met samen 1.508 werknemers. De crisis in de meubelsector was vooral te wijten aan een sterke afname van de vervaardiging van eetkamer-, zitkamer- en slaapkamermeubels. De vraag naar deze meubels kelderde spectaculair. West-Vlaanderen bleek ernstig getroffen door de crisis want in vergelijking met de cijfers voor België en Vlaanderen kende zowel de omzet, de investeringen als de export van de kustprovincie een sterke daling.⁸⁹

4.2 Economische structuur

De Izegemse meubelindustrie ontsnapte niet aan de malaise. Vanaf de jaren 1970 was het duidelijk dat een stabilisatie in de sector zich voordeed. De meubelfabrikanten werden

⁸⁴ Vanderschelden, *De Belgische meubelindustrie*, 37.

⁸⁵ Snauwaert, *Localisatie van de meubelindustrie en –distributie*, 10.

⁸⁶ Snauwaert, *Localisatie van de meubelindustrie en –distributie*, 60-64.

⁸⁷ Termote, 'Sector in de kijker: de West-Vlaamse meubelsector', 153.

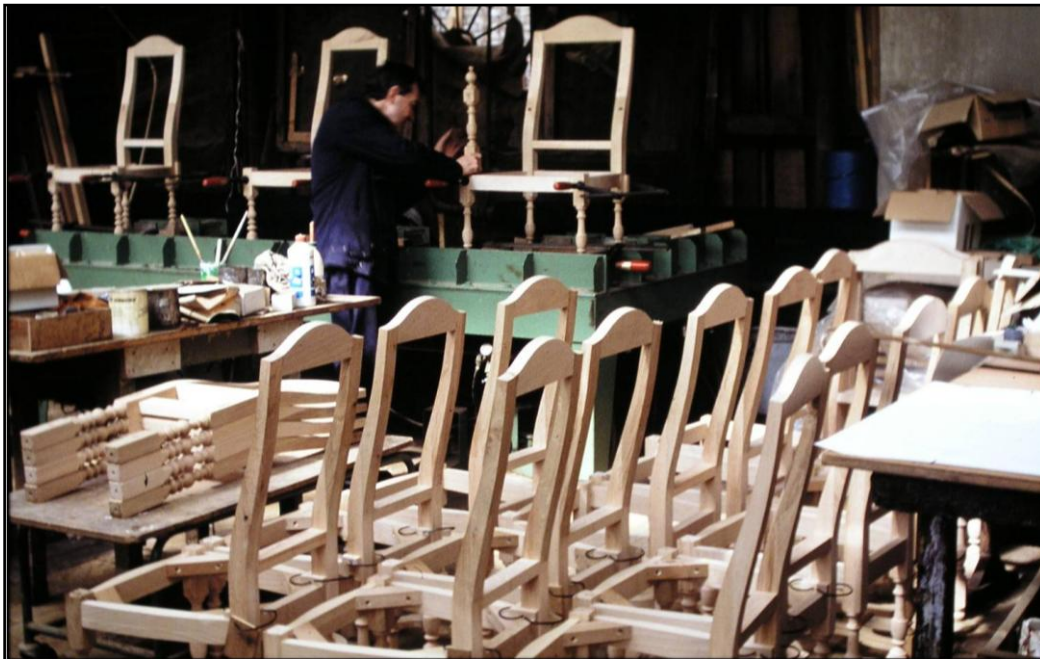
⁸⁸ Termote, 'Sector in de kijker: de West-Vlaamse meubelsector', 155. De specialisatiegraad is verhouding tussen het aandeel van de West-Vlaamse meubelsector in de West-Vlaamse industrie en het aandeel van de Vlaamse meubelsector in de Vlaamse industrie. Een specialisatiegraad groter dan 1 betekent dat een regio in die sector een grote specialisatie kent. West-Vlaanderen was met andere woorden zeer sterk gespecialiseerd in de productie van meubels.

⁸⁹ Termote, 'Sector in de kijker: de West-Vlaamse meubelsector', 156.

geconfronteerd met exportproblemen en stijgende loonkosten. Het faillissement van NV Rousseau (zie verder) in 1972 waardoor meer dan tweehonderd werknemers op straat kwamen te staan, veroorzaakte een schok bij de ondernemers.⁹⁰ Hoewel een gedeelte van de arbeiders terecht kon in andere meubelbedrijven stagneerde de werkgelegenheid in de sector. Alle bedrijven waren daarentegen heel modern uitgerust. Nieuwe investeringen, uitbreiding van het machinepark en een bestendige modernisatie wezen erop dat de sector een hoogconjunctuur had gekend.⁹¹ Het verval van de sector – hoewel die term beladen is – gebeurde daarom niet plotsklaps in tegenstelling tot de borstelnijverheid. De sector daalde langzaam en had zeker nog piekmomenten. In 1980 werkten er in de Izegemse meubelindustrie bijna 1.300 arbeiders en bedienden, verspreid over 28 ondernemingen.⁹² In 2000 telden de overblijvende meubelfabrieken nog 560 werknemers.

Export was belangrijk voor de Izegemse meubelindustrie. Frankrijk nam ongeveer 60 % van de afzetmarkt voor zijn rekening.⁹³ De ruime afzet naar Frankrijk vond haar oorzaak in het feit dat dit land het laatst van de West-Europese landen overging tot de industrialisatie van de meubelsector. De opkomende keukenindustrie in Groot-Brittannië was bovendien sterk geïnteresseerd in de Izegemse meubelonderdelen.⁹⁴ Op de Duitse markt vonden de Izegemse meubelproducenten vanaf de jaren 1980 een ruime afzet. De introductie van Amerikaans elzenhout veroorzaakte enkele jaren een grote boom in Duitsland. De verkoop in Duitsland liep soms op tot tweederde van de bedrijfsomzet.⁹⁵

11: Serieproductie van stoelen (jaren 1970)



⁹⁰ Deldycke, *Nijverheidsexpo Izegem*, 89.

⁹¹ Callebert en Verbeke, *De tewerkstellingsproblematiek in het Izegemse*, 203.

⁹² Deldycke, *Nijverheidsexpo Izegem*, 91. Termote, 'Sector in de kijker: de West-Vlaamse meubelsector', 155.

We konden helaas niet beschikken over meer cijfermateriaal.

⁹³ Callebert en Verbeke, *De tewerkstellingsproblematiek in het Izegemse*, 203.

⁹⁴ Mail van Werner Lefevre, 8 januari 2013.

⁹⁵ Mail van Werner Lefevre, 8 januari 2013.

De concurrentie van lageloonlanden had de verkoop van goedkope massameubelen een grote klap toegebracht. De bedrijfsleiders hadden snel door dat er op deze markt geen toekomst meer was. Vanaf de laatste jaren van de jaren 1970 gingen de firma's meer inzetten op kwaliteit via de productie van kunstmeubels. Dure maar duurzame rustieke stijlmeubels in eik, mahonie, kerselaar, beuk en Afrikaanse houtsoorten werden voor een nichepubliek geproduceerd. De grondstoffen hiervoor, die meestal niet in België beschikbaar zijn, worden onder de vorm van gezaagd hout geïmporteerd.⁹⁶ De benodigde houtvezelplaten worden wel in eigen streek aangekocht (zie hoger). Door de hoge kwaliteit slaagden de Izegemse bedrijven erin om hun producten wereldwijd te verspreiden. In 1980 telde Izegem 28 meubelbedrijven met 1.296 werknemers.⁹⁷ De meeste waren KMO's met minder dan twintig werknemers.

De val van de Berlijnse muur in 1989 en de opening van de economieën van het voormalige Oostblok wijzigden grondig de concurrentieverhoudingen. De prijzen moesten zakken met 30 % om concurrentieel te blijven. Voor veel Izegemse meubelbedrijven was dat een onmogelijke opgave.⁹⁸ De Duitse afzetmarkt smolt als sneeuw voor de zon. Een heroriëntering naar de Franse en Engelse markt kon dit verlies niet goedmaken. In de loop van de jaren 1990 nam de concurrentie met de Oost-Europese landen verder toe. De prijzen van de grondstoffen namen rond 2000 sterk toe, onder meer door stijgende transportkosten, zodat de productie van kwaliteit het moeilijk kreeg. De prijs van eikenhout steeg op enkele jaren tijd bijvoorbeeld met 50 %.⁹⁹ Daarom werd overgeschakeld naar goedkopere houtsoorten of eikenhout van mindere kwaliteit.

4.3 Het faillissement van Rousseau als een donderslag bij heldere hemel?

Het faillissement van één van de grootste meubelfabrieken van de stad kwam onverwacht. De meubelfabriek Rousseau was opgericht door Valère Rousseau in 1923 als een eenmansbedrijfje.¹⁰⁰ Zijn zoon Antoon Rousseau kwam als vijftienjarige in het bedrijf en nam in 1950 de zaak volledig van zijn vader over. Later kwamen ook Antoons zonen Jacques, Luc en Marc in het bedrijf. Na de Tweede Wereldoorlog had het bedrijf zich gespecialiseerd in de productie van seriemeubelen voor slaap- en eetkamers. De werkgelegenheid steeg stelselmatig van 108 in 1950 tot 280 in 1970. Na een reeks investeringen leek het bedrijf klaar voor de woelige jaren 1970.

Maar niets was minder waar. Het bedrijf was stilaan in de moeilijkheden terecht gekomen door de monetaire devaluatie in Frankrijk, het voornaamste afzet gebied van Rousseau.¹⁰¹ Die devaluatie ging gepaard met een gevoelige vermindering van de leveringen van meubels aan Frankrijk. De personeelsbezetting van de fabriek lag met andere woorden te hoog voor de productie. Toen de bedrijfstop dacht aan ontslagen kwam er onmiddellijk protest tegen

⁹⁶ Snauwaert, *Localisatie van de meubelindustrie en -distributie*, 72.

⁹⁷ Deldycke, *Nijverheidsexpo Izegem*, 89.

⁹⁸ Mail van Werner Lefevre, 8 januari 2013.

⁹⁹ Mail van Marcel Clarysse, 19 januari 2013.

¹⁰⁰ Blondeel, *Arbeidsmarkt in de Belgische meubelbedrijven*, s.p.

¹⁰¹ 'Geen bedrieglijk faillissement van meubelfabriek Rousseau te Izegem', s.p.

de vooropgestelde afdankingen waarbij zelfs werd bedreigd met een algemene staking. Het bedrijf kon de schuldeisers niet tijdig terugbetalen zodat er niets anders opzat dan een gerechtelijk akkoord aan te vragen. Het faillissement werd uitgesproken op 29 februari 1972.

Aangezien in hetzelfde jaar ook de schoenenfabriek Tanghe failliet ging (350 arbeidsplaatsen weg), nam de ongerustheid toe over werkzekerheid in Izegem. Het dagblad 'De Volksmacht' titelde op 11 maart 1972: "*Waar moeten wij in godsnaam naartoe? Boos Izegem bij de neus genomen door failliet NV Rousseau*".¹⁰² Vooral het gebrek aan informatie werd aangeklaagd. Noch het ACV, noch de vertegenwoordigers van de werknemers in de ondernemingsraad kregen een toelichting over de stand van zaken. Het socialistische blad 'De Vooruit' zag in de faling van Rousseau de noodzaak van controle door de vakbond. Ook zij klaagden het gebrek van transparantie en overleg door de leiding van Rousseau aan.¹⁰³ Om de meubelnijverheid te vrijwaren van verdere sociale drama's werd de inspraak van een vakbond als het ABVV als een noodzakelijkheid beschouwd. Rousseau bleef trouwens niet gespaard van de problemen want in maart 1973 brandden de voormalige fabrieksgebouwen af.

Het faillissement kreeg nog een juridisch staartje. Antoon Rousseau en zijn zonen Jacques, Luc en Marc werden verdacht van valsheid in geschriften, bevoordeling van bepaalde schuldeisers na de faillietverklaring en niet tijdige aangifte van het stoppen met de betalingen.¹⁰⁴ Tijdens de rechtszaak in 1975 werden na de getuigenis van curatoren en deskundigen meerdere betichtingen waaronder de valsheid in geschriften niet weerhouden door de correctionele rechtbank van Kortrijk. Na de debatten viel meteen de uitspraak. Antoon Rousseau werd veroordeeld tot 8 maanden gevangenis met uitstel, zijn zonen Jacques en Luc kregen elk een voorwaardelijke celstraf van 3 maanden. Marc kreeg de vrijspraak.

12: Brand in de (voormalige) meubelfabriek Rousseau (1973)



¹⁰² Vens, 'Waar moeten wij in godsnaam naartoe?', 16.

¹⁰³ [VN], 'Faillissement Rousseau te Izegem bewijst noodzakelijkheid van controle door vakbond', s.p.

¹⁰⁴ 'Geen bedrieglijk faillissement van meubelfabriek Rousseau te Izegem', s.p.

4.4 Enkele bedrijven uitgelicht (bis)

De Izegemse meubelindustrie viel niet abrupt stil na 1975. Integendeel, sommige bedrijven konden nog mooie bedrijfsresultaten voorleggen. Helaas moesten ze echter lijdzaam toezien hoe de internationale concurrentie steeds heviger werd. Nieuwe investeringen leden niet steeds tot de verhoopte productiewinsten. Vanaf de jaren 2000 waren zelfs de meest bekende Izegemse meubelbedrijven gedwongen om hun activiteiten stil te leggen.

Het bekendste Izegemse meubelbedrijf was ongetwijfeld 'Aurora'. De fabriek werd in 1921 opgericht door Marcel Vanthournout (1901-1966). Hij startte met twee personeelsleden en produceerde aanvankelijk meubels op vraag. Tijdens de jaren 1930 vormde hij zijn atelier in de Roeselarestraat om tot een mechanische meubelfabriek. Dat die niet meteen op punt stond, bewezen de klachten van burens Adolf van Oeteren, Antoon Vanoverbeke en Cyriel Deforce over "*ongezonde uitwasemingen voortkomende van pistoolwerkzaamheden*".¹⁰⁵ Een aanpassing van het ventilatiesysteem verhielp het euvel. Het bedrijf kende een sterke groei want in 1937 werkten reeds dertig meubelmakers en één handelsreiziger voor het bedrijf. Elke werknemer beschikte over een eigen werkkoffer met meubelmakergereedschap.¹⁰⁶ Sommigen verlieten het bedrijf om hun eigen zaak op te starten. In 1933 verliet Kamiel Bouckaert de meubelzaak van Vanthournout om samen met zijn schoonbroer Gustave Coussens een nieuwe meubelfabriek op te richten, Coussens & Bouckaert.

Na de Tweede Wereldoorlog nam de vraag naar meubels enorm toe. Vanthournout was genoodzaakt om zijn bedrijf verder uit te breiden. Hij kocht een stuk grond in de Krekelmotestraat en bouwde daar een moderne meubelfabriek. De focus werd verlegd naar de productie van gepolierde luxe seriemeubelen.¹⁰⁷ Op het einde van de jaren 1950 werkten 170 personeelsleden voor Aurora. Velen onder hen waren afkomstig uit de schoenenindustrie. In 1966 kreeg Aurora een zware klap: stichter Marcel Vanthournout overleed onverwachts. Hij werd opgevolgd door zijn zoon Roger (1926-2005).

Roger Vanthournout hield de ingeslagen weg aan. Functioneel en smaakvol design werd gecombineerd met kwaliteit en vakmanschap. Aurora werd de grootste meubelfabriek van de stad dankzij een ingenieuze marketing en een moderne organisatie. Een brochure die verscheen naar aanleiding van de vijftigste verjaardag van Aurora maakte duidelijk dat er in 1971 zo'n 350 werknemers waren. In de jaren 1976-1977 werden nieuwe aanvragen ingediend om het bedrijf te vergroten. Een technische nota van liefst negentig bladzijden vergezelde de aanvraag voor een onderzoek 'de commodo et incommodo'.¹⁰⁸ Na goedkeuring werd de ganse site aan de Krekelmotestraat bezet. De moeilijkheden van de jaren 1970 en 1980 werden aangepakt via doorgedreven investeringen en rationele herstructureringen.

Omstreeks 1990 bekleedde Aurora de tiende plaats qua omzet in de Belgische meubelindustrie. De omzet bedroeg toen 720 miljoen Belgische Frank.¹⁰⁹ Het bedrijf telde op dat moment 230 werknemers. Ondertussen was Jean-Paul Vanthournout, zoon van Roger,

¹⁰⁵ PAWVL, *GHO-dossiers*, A3A5A7 GB/1998/Pb 21f: brief van 19 augustus 1936 van Antoon Vanoverbeke.

¹⁰⁶ Blondeel, *Arbeidsmarkt in de Belgische meubelbedrijven*, s.p.

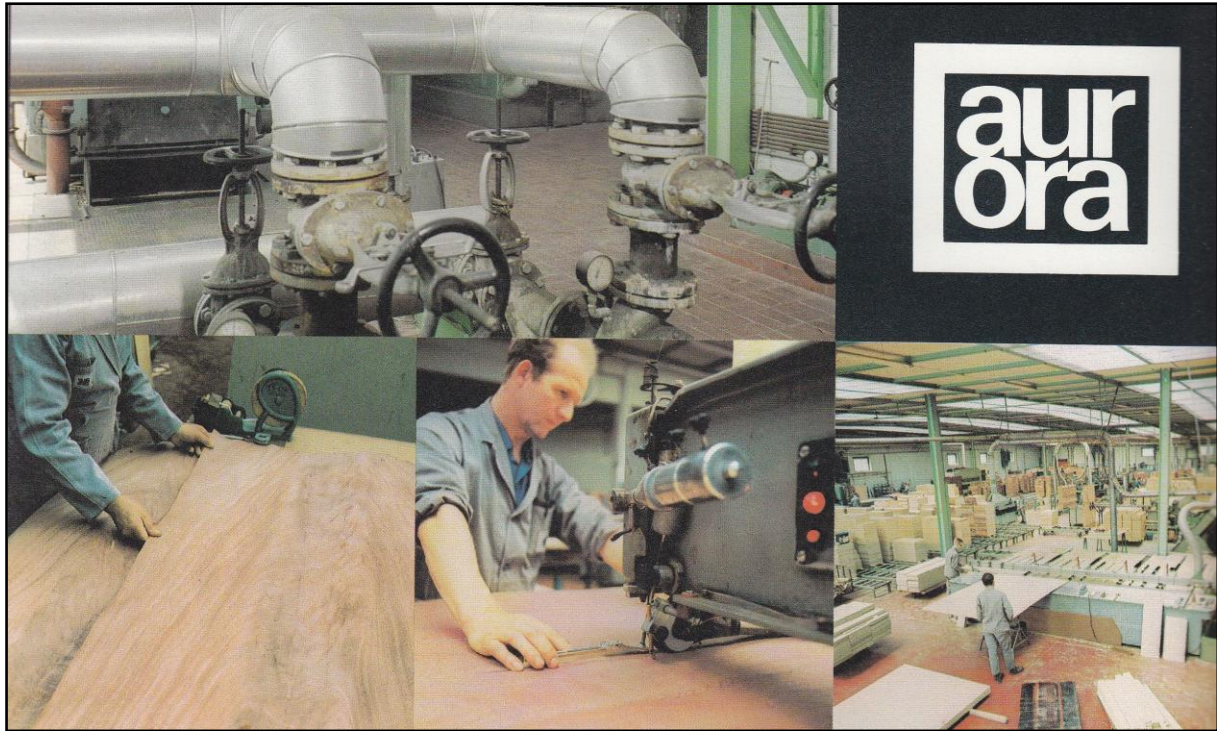
¹⁰⁷ Dendooven, 'Izegem', 661.

¹⁰⁸ PAWVL, *GHO-dossiers*, A7 GB/2011/Pb 1b: nota van 25 augustus 1976.

¹⁰⁹ Snauwaert, *Localisatie van de meubelindustrie en -distributie*, 71-72.

verantwoordelijk geworden voor het algemeen en commercieel beheer. Het assortiment richtte zich naar Franse en Engelse stijlmeubelen. Dertig- tot zestigjarigen vormden de doelgroep van Aurora. De voornaamste afnemer van Aurora-meubelen was de distributiesector geworden.

13: Mechanisatie en innovatie in meubelbedrijf Aurora (1971)



In de jaren 1990 liep de omzet van Aurora terug. Het zocht ijverig naar een onderaannemer in Oost-Europa die Engelse stijlmeubelen kon produceren. Het bedrijf werd vooral door de lage loonkosten aangetrokken: *“Buiten de goedkope arbeid zie ik ginder in geen enkel pluspunt”*, aldus Jean-Paul Vanthournout in 1996.¹¹⁰ Hij vond inderdaad een productie-eenheid in Roemenië, investeerde verschillende miljoenen maar keerde op zijn stappen terug omdat de kwaliteit te wensen overliet. Door het faillissement van een grote Duitse meubeldistributeur en problemen op de Franse afzetmarkt leed Aurora in 1995 een verlies van 600 miljoen Belgische Frank. Het bedrijf telde toen nog 210 werknemers. Het slaapkamerfiliaal VDH – geboren uit het failliete Vander Haegen – was geen lang leven beschoren.

Aurora verruimde haar assortiment om te overleven: ze startte met de productie met meubelen in kerselaar. Ze investeerde daarnaast in productontwikkeling en communicatie om te kunnen overleven op de Europese markt. Aurora gaf 40 miljoen Belgische Frank uit voor de aankoop en installatie van hoogtechnologische machines.¹¹¹ Om verder uit het dal te geraken, ontwikkelde het een nieuwe collectie van designmeubelen. Aanvankelijk leverde dat succes op. In 2000 behaalde de meubelfabrikant tweemaal de hoofdprijs op het Internationaal Meubelevenement te Brussel. Aurora won zowel in de categorie ‘modern’ als

¹¹⁰ [DB], ‘Meubelfabrikant Aurora zoekt onderaannemers in Oost-Europa’.

¹¹¹ ‘Aurora: ‘Meubelfabrikanten zijn vooral op zichzelf aangewezen’, s.p.

in de categorie 'klassiek'.¹¹² Maar het bleek een Pyrrhusoverwinning. In 2003 zag de leiding van de meubelfabriek geen andere mogelijkheid meer dan de boeken neer te leggen. Aurora bestond toen 81 jaar, 105 mensen verloren hun job.

De meubelfabriek van Omer Lefevre kan gezien worden als de kleinere, Emelgemse broer van Aurora. Het bedrijf werd in 1937 opgericht in Wielsbeke door Omer Lefevre (1907-1999). Hij leerde de stiel in het atelier van zijn vader August. Op het einde van de Tweede Wereldoorlog deed de nood aan grotere bedrijfsruimte hem in Emelgem belanden. In de Prinsessestraat 176-178 was een atelier van een oude borstelfabriek beschikbaar.¹¹³ Lefevre richtte zich naar de serieproductie van meubelen. Dat bleek een schot in de roos want in 1950 startten de werkzaamheden van een nieuwbouw in de Ingelmunstersestraat 80. Op dat moment werkten er 37 arbeiders.

Tegen het einde van de jaren 1950 was het aantal werknemers verdubbeld en de afzetmarkten van Nederland en Frankrijk aangeboord. De productie werd verruimd naar Scandinavische geïnspireerde moderne meubelen in fineer.¹¹⁴ Ondertussen was de oudste zoon van Omer, Raphaël Lefevre, in het bedrijf gekomen. Tijdens de jaren 1960 groeide het bedrijf verder uit, vooral op het vlak van assortiment. Werner Lefevre versterkte in 1969 de bedrijfsleiding. In 1975 werd het bedrijf geteisterd door een hevige brand. De productie lag liefst drie maanden stil. Toch slaagde de NV Omer Lefevre erin om datzelfde jaar Dema-Decor, een toeleverancier voor de houtverwerkende nijverheid over te nemen. Er volgde een sterke industrialisatie en uitbreiding van de fabrieksterreinen. Het bedrijf speelde gretig in op de vraag naar halfmassieve rustieke slaapkamers. Succesvolle modellen werden in serie van 1000 slaapkamers geproduceerd.

In het midden van de jaren 1980 bracht Lefevre nieuwe meubelcollecties op de markt op basis van fineer met massiefhouten deuren. Het startte eveneens met de levering met keukenonderdelen voor de Engelse markt. Ook de Duitse markt werd aangeboord. Op dat moment telde het bedrijf 263 werknemers. In 1989 volgde de laatste uitbreiding in Emelgem.¹¹⁵ Het zes hectare groot terrein werd volledig ingenomen door 40.000 m² aan fabrieksgebouwen. In Ingelmunster werd een nieuwe vestiging – Lefevre Product – opgericht op een nieuwe site. Nog in hetzelfde jaar nam Lefevre een meubelfabriek in Dendermonde over, waardoor het bedrijf plots met 125 werknemers groeide.

In 1993 – een crisisjaar voor de meubelindustrie – kende Lefevre paradoxaal genoeg een topjaar. De introductie van Amerikaans elzenhout veroorzaakte vooral in Duitsland een grote expansie. Met meer dan 60 % van de omzet werden de Duitsers de voornaamste afzetmarkt. Maar de val van het Ijzeren Gordijn wijzigde alle verhoudingen. De Duitse markt ging verloren aan het Oostblok.¹¹⁶ Door de grote exportafhankelijkheid leed Lefevre steeds meer verlies. De devaluatie van de Britse Pond in 2002 veroorzaakte het verlies van de Engelse markt. De productie in Ingelmunster werd stopgezet. Het aantal werknemers viel terug tot

¹¹² 'Aurora uit Izegem wint Meubeltrofee 2000', s.p.

¹¹³ PAWVL, *GHO-dossiers*, A3A5A7 GB/2000/Pb 44j: nota van 18 december 1944.

¹¹⁴ Mail van Werner Lefevre, 8 januari 2013.

¹¹⁵ Blondeel, *Arbeidsmarkt in de Belgische meubelbedrijven*, s.p.

¹¹⁶ [RDH], 'Driekwart personeel meubelfabriek Omer Lefevre ontslagen'.

164. Nieuwe investeringen in een flexibel productieapparaat in 2006 leverde niets op. In 2011 werden alle activiteiten stopgezet. Tachtig werknemers stonden op straat.

14: Brief van Omer Lefevre met de vraag tot het openen van een fabriek in Emelgem (1944)



4.5 Oorzaken voor de neergang van de Izegemse meubelsector

Om te besluiten, bekijken we hieronder enkele oorzaken van het verval of de neergang van de Izegemse meubelsector. De hoger geschetste conjuncturele ontwikkelingen gelden uiteraard ook voor Izegem. Dat zijn ongetwijfeld de voornaamste redenen. Net zoals de teloorgang van de borstelnijverheid door de wereldcrisis van de jaren 1930 viel de meubelnijverheid terug door een internationale crisis en door een toegenomen concurrentie van lageloonlanden. De terugval van de Izegemse meubelsector was wellicht te wijten aan een combinatie van factoren. Maar niet alle redenen golden voor alle bedrijven en in dezelfde mate.

In een stad als Izegem waren syndicale acties nooit veraf. Hoge lonen in de meubelnijverheid was één van de breekpunten van de vakbonden. Volgens de bedrijfsleiding van Aurora – maar ook van andere meubelbedrijven – maakten de vakbonden het de ondernemers niet altijd eenvoudig door hun harde en onbuigzame houding tijdens onderhandelingen.¹¹⁷ De vakbonden van hun kant grepen het faillissement van Rousseau aan om meer inspraak te eisen in de meubelsector (zie hoger). In maart 1974 brak er trouwens een staking van ongeveer vier weken uit in de meubelstofferings- en houtbewerkingsbedrijven.¹¹⁸ Elke arbeider kreeg voortaan 2 frank per uur. Of de vakbonden in de meubelsector een even cruciale rol speelden als in de teloorgang van de schoennijverheid is nog maar de vraag.

Soms belandde een firma in moeilijke papieren door een gebrek aan management. Veel meubelfabrikanten waren als familiale onderneming gestart en hadden problemen om die structuur te ontgroeien. Zo werd het faillissement van Vander Haegen in 1989 bijvoorbeeld toegeschreven aan een gebrek aan investeringen.¹¹⁹ Het machinepark was verouderd en mankeerde moderne productietechnieken. Daarnaast was het bedrijf niet meer solvabel en kampte het met serieuze achterstallen voor de RSZ-bijdragen. Vander Haegen werd later dat jaar evenwel overgenomen door Aurora.

De rol van de politiek op het lokale niveau evolueerde doorheen de tijd. Bij het faillissement van Rousseau wees 'De Vooruit' op de bijzondere inspanningen van het stadsbestuur onder leiding van burgemeester Nyffels (SP).¹²⁰ Het stadsbestuur bleek sterk bekommerd om de economische toestand van Izegem. Eén van de gevolgen van de problemen in de schoennijverheid en het failliet van Rousseau was bijvoorbeeld de oprichting van de Stedelijke Economische Raad. De medewerking aan de organisatie van verschillende nijverheidstentoonstellingen bewees de goede intenties van de stad. In het kader van 'Izegem 900' werd in 1980 een nijverheidstentoonstelling opgezet waar de voornaamste industrieën exposeerden.¹²¹ De Izegemse meubelnijverheid was vertegenwoordigd door Pareit, De Bosmolens, Lefevre, C&B, Vanfleteren, Durllet, Havenfurn, Aurora, Vander Haegen, Tandt en Clarysse. In 1993 werd een soortgelijke tentoonstelling opgezet, maar dan specifiek gericht naar hout.¹²² In 'Ode aan het hout' exposeerden verschillende Izegemse meubelfirma's. Uiteraard kwamen ook nog andere facetten van de houtindustrie aan bod.

Sommige meubelfabrikanten betreurden het feit dat er lange tijd geen middenstander of fabrikant burgemeester was. Kunstmeubelfabriek Clarysse had bijvoorbeeld zijn oog laten vallen op een doorganggebouw, naast de toenmalige verbrandingsoven, dat eigendom van de stad was.¹²³ De meubelfabriek die er gevestigd was, was net in falings gegaan. Clarysse was bereid om acht miljoen Belgische frank voor het gebouw te betalen (inclusief de overname van de inboedel). Het kon echter slechts twee arbeiders overnemen. Een Roeselaarse firma bood daarentegen zes miljoen Belgische frank maar was wel bereid om

¹¹⁷ Snauwaert, *Localisatie van de meubelindustrie en –distributie*, 73.

¹¹⁸ François J., 'Izegemse A.C.V. hield jaarvergadering', 5.

¹¹⁹ [VFB,JG], 'Izegems meubelbedrijf failliet', 11. Himpe, 'Vijftig jaar economisch leven', 85.

¹²⁰ [VN], 'Fallissement Rousseau te Izegem bewijst noodzakelijkheid van controle door vakbond', s.p.

¹²¹ 'Izegemse producten te kijk gezet in sporthal', s.p.

¹²² *Ode aan het hout*, 6

¹²³ Mail van Marcel Clarysse, 27 december 2012.

zes arbeiders over te nemen. Dat gaf wellicht de doorslag voor de stad om het gebouw aan de Roeselaarse fabrikant te verkopen.

De concurrentie tussen de Izegemse meubelbedrijven was eerder van factor van secundair belang. Hoewel Clarysse en Vandewalle in dezelfde vijver van de kunstmeubels visten, was er geen strijd tussen beide.¹²⁴ Tussen Rousseau en Aurora was er wel een gezonde strijd maar de bedrijven hebben elkaar zeker niet weggeconcurrereerd zoals in de schoenenindustrie soms wel het geval was.

Een belangrijk element in de langzame teloorgang van de sector waren de moeilijkheden om geschikt personeel te vinden. Jean-Paul Vanthournout (Aurora) getuigde in 1992 hierover in een licentiaatsverhandeling.¹²⁵ Hoewel het productieproces volledig geautomatiseerd was, vereiste de afwerking van het meubilair heel wat vakkennis. Het aanbod van ongeschoolde arbeiders voor het bandwerk was voldoende.¹²⁶ Het probleem lag bij de aanwerving van echte meubelmakers. De richting houtbewerking in het technisch onderwijs bereidde de jongeren onvoldoende voor op het beroepsleven. Zo leerden ze bijvoorbeeld niet werken met computergestuurde machines omdat de school deze niet ter beschikking had. Het gebrek aan middelen in het technisch onderwijs verlaagde de waarde van het diploma. Om hieraan tegemoet te komen, stelde Aurora samen met de VDAB en andere meubelbedrijven een studieprogramma op maat voor. Zo konden jonge houtbewerkers flexibiliteit, multifunctionaliteit en praktische vakkennis verwerven.

Daar nauw mee verbonden was het feit dat er überhaupt weinig meubelmakers afstudeerden. Een opleiding in de houtbewerking met optie meubelmakerij sprak jonge mensen in de jaren 1990 minder aan.¹²⁷ De jongeren kozen vlugger voor richtingen als elektronica en metaalbewerking. De weinige afgestudeerden stonden in schril contrast met de vele potentiële werkgevers in de regio. De meubelfabrikanten ondervonden op dat vlak niet alleen concurrentie van elkaar maar ook van andere bewerkende nijverheden. Deze tegenstelling tussen vraag en aanbod op de arbeidsmarkt zorgde voor een concurrentiestrijd waarbij de lonen stelselmatig stegen. Door de relatief geringe mobiliteit van arbeiders was rekrutering van werknemers uit verderafgelegen gemeenten bovendien geen evidentie. Begin jaren 1990 woonden alle werknemers van Aurora in een straal van vijftien kilometer rond het bedrijf waarvan 80 % in de stad zelf.

Soms sloegen de omstandigheden niet mee om een meubelbedrijf verder uit te bouwen. Zoals hoger geschetst was kunstmeubelfabriek Clarysse een bloeiende zaak. Aan het begin van de jaren 1980 wilde Marcel jr. Clarysse graag uitwijken naar een nieuwe fabriek.¹²⁸ De zoektocht duurde vier jaar en veroorzaakte veel ontgoochelingen bij de zaakvoerder onder meer door de houding van het stadsbestuur (zie hoger). Clarysse wilde graag in Izegem blijven en had enkele nieuwe vestigingsplaatsen op het oog (bijvoorbeeld langs de Rijksweg).

¹²⁴ Mail van Marcel Clarysse, 30 december 2012.

¹²⁵ In haar licentiaatsverhandeling over de Belgische meubelindustrie en –distributie maakte Nancy Snauwaert een casestudy over het Izegemse meubelbedrijf Aurora, toen (1992) de grootste van de stad.

¹²⁶ Snauwaert, *Localisatie van de meubelindustrie en –distributie*, 73.

¹²⁷ Snauwaert, *Localisatie van de meubelindustrie en –distributie*, 73.

¹²⁸ Mail van Marcel Clarysse, 27 december 2012. Vander Stricht, 'Vier generaties kunstmeubelmakers'.

Telkens ketsten ofwel de onderhandelingen af of verwierf iemand anders het stuk land. Clarysse besloot daarop om niet verder te zoeken en in de Papestraat te blijven. Noodzakelijke investeringen konden zo niet plaatsvinden.

Een veranderende mode droeg tevens bij tot de achteruitgang van de Izegemse meubelindustrie. Zeker wat betref de kunstmeubelsector daalde de vraag enorm.¹²⁹ Het tijdmeubel, het zogenaamde 'betere meubel', werd niet door jonge mensen gekocht. Een degelijk kunstmeubel kostte inderdaad wat geld maar kan ook als investering gezien worden. Door de gewijzigde tijdsgeest ging de voorkeur uit naar goedkopere serieproducten die geen leven lang kunnen meegaan. Een meubelconcern als IKEA bijvoorbeeld speelde handig op die trend in.¹³⁰ Door de vestiging van IKEA in Gent kwamen er 400 arbeidsplaatsen bij, maar gingen er misschien 4.000 verloren in de meubelcentra van West- en Oost-Vlaanderen.

15: Een gewijzigde mode ...



Niet alleen concurrentie of gewijzigde mode speelde een rol in de neergang van de sector. Er was simpelweg veel meer keuze op de markt. De substitutievraag was sinds de jaren 1950 stelselmatig gestegen.¹³¹ Metalen meubels bestonden uiteraard al langer maar sindsdien geraakten metalen meubels sterk ingeburgerd. Door de sterke toename van overheidsdiensten, financiële instellingen en het onderwijs steeg de vraag naar metalen kantoor- en schoolmeubelen exponentieel. In overeenstemming met de regelgeving in verband met voedselveiligheid was bovendien enkel nog metalen keukenmeubilair toegelaten. Ook kunststofmeubels vonden hun weg naar de markt. Zowel metalen als kunststofmeubels kwamen stilaan in de huiskamers terecht. Vrijtijdsmeubels zoals rotanmeubels (riet) waren eveneens substitutiemeubels. Tot slot werden en worden er ook steeds meer tweedehandsmeubels verkocht.

Tot slot hielden ook veel bedrijven er mee op wegens een gebrek aan opvolging. Deze bedrijven gingen niet failliet maar stopten simpelweg hun werkzaamheden. De kinderen hadden vaak gestudeerd en kozen voor een job buiten de bedrijfswereld. Alleen de bedrijven die een speciaal concept aanboden bleven bestaan. Zo bleven Durllet en Clement overeind dankzij hun hyperspecialisatie en expertise op het vlak van respectievelijk luxe-zitmeubels en apotheekmeubilair. De teloorgang van de meubelnijverheid was langzaam gegaan dat geschoolde arbeiders meestal geen problemen hadden om in een ander bedrijf aan de slag te gaan.

¹²⁹ Vander Stricht, 'Vier generaties kunstmeubelmakers'.

¹³⁰ Mail van Marcel Clarysse, 5 januari 2013.

¹³¹ Cammers, *De Belgische meubelnijverheid, structuur en afzetmarkten*, 132.

5 Besluit

De geschiedenis van de Izegemse meubelnijverheid is een interessant en opmerkelijk verhaal. Op het einde van de negentiende eeuw waren er in de stad enkele ambachtsslui aanwezig die produceerden voor de lokale markt. De meubels werden op maat gemaakt voor particulieren. Tijdens het interbellum brak de sector door: meerdere meubelfabrieken werden opgericht. De Izegemse meubelsector ontstond door een drietal factoren. Ten eerste was er het voorbeeld van Kunstwerkstede De Coene in Kortrijk waar verschillende Izegemse meubelmakers hun opleiding genoten hadden. Ten tweede verkeerde de borstelindustrie tijdens de jaren 1930 in een crisis. Veel bekwame vaklui die kennis van hout hadden, konden terecht in de jonge meubelbedrijven. Ten derde nam de vraag naar meubels in deze periode sterk toe. Tijdens de jaren 1920 en 1930 was er immers een zekere welvaart ontstaan – niet te vergelijken met deze nu – en nam de bevolking toe.

In Izegem waren er enerzijds bedrijven die kunst- en stijlmeubels produceerden en anderzijds fabrieken die zich richtten naar serieproductie. De meubelindustrie onderging een versnellingsfase na de Tweede Wereldoorlog toen de wederopbouw veel meubels vereiste. De sector kreeg later een extra stimulans door de productie van goedkope spaanplaten in de naburige gemeenten van Zuid-West-Vlaanderen. De serieproductie van slaap- en woonkamers nam een hoge vlucht. Ondanks de sterke groei van de meubelsector – Izegem was zelfs even het belangrijkste meubelproductiecentrum van het land – waren er nooit meer dan 25 tot 30 bedrijven actief. Dit was in tegenstelling met de schoenen- en borstelindustrie. De meubelbedrijven hadden behoefte aan een groter kapitaal voor investeringen in machines, bedrijfsruimte en personeel.

Op het einde van de jaren 1970 was het toppunt van de Izegemse meubelsector voorbij hoewel sommige bedrijven nog sterke omzetcijfers boekten. De meubelexport – waar Izegem zo afhankelijk van was – geraakte stilaan gesatureerd. De concurrentie van lageloonlanden die goedkope meubels aanboden die de bedrijven langzaam maar zeker de das om. Vooral na de val van de Berlijnse muur in 1989 was de concurrentie uit Oost-Europa moordend. Andere factoren voor de neergang van de sector waren een gebrek aan investeringen, de familiale structuur, een gewijzigde mode, stijgende grondstoffen, politieke beslommeringen en een gebrek aan opvolging. Alleen via hyperspecialisatie en expertise bleven een aantal meubelbedrijven bestaan. De werknemers die de meubelsector uitstootte, konden terecht in andere nijverheidssectoren of in de bloeiende handels- en dienstensector.

6 Bibliografie

6.1 Bronnen

- Onuitgegeven

Provinciaal Archief West-Vlaanderen (PAWVL), *Dossiers Gevaarlijke, Hinderlijke en Ongezonde Bedrijven (GHO)*, A3A5A7 GB/1997/Pb 83n: PVBA Coussens-Bouckaert.

PAWVL, *GHO-dossiers*, A3 GB/1998/Pb 7v: Leon Vander Haegen.

PAWVL, *GHO-dossiers*, A3 GB/1998/Pb 19j: Kamiel Roose.

PAWVL, *GHO-dossiers*, A3 GB/1998/Pb 19k: Maurice Verduyn.

PAWVL, *GHO-dossiers*, A3A5A7 GB/1998/Pb 21f: Marcel Vanthournout.

PAWVL, *GHO-dossiers*, A3A5A7 GB/1999/Pb 8h: Marcel, Willy, Carlos Clarysse.

PAWVL, *GHO-dossiers*, A3A5A7 GB/1999/Pb 30a: Valère Rousseau en zoon NV.

PAWVL, *GHO-dossiers*, A3A5A7 GB/2000/Pb 25p: PVBA Marcel Deforce.

PAWVL, *GHO-dossiers*, A3A5A7 GB/2000/Pb 56x: PVBA CO.VA.DO.

PAWVL, *GHO-dossiers*, A3A5A7 GB/2003/Pb 33l: Omer Vandewalle.

PAWVL, *GHO-dossiers*, A3A5A7 GB/2003/Pb 39c: PVBA Coussens – Bouckaert.

PAWVL, *GHO-dossiers*, A3A5A7 GB/2004/Pb 19j: PVBA Gebroeders Pareit.

PAWVL, *GHO-dossiers*, A3A5A7 GB/2004/Pb 184p: PVBA Dierick en Kinders.

PAWVL, *GHO-dossiers*, A3A7 GB/2009/Pb 12b: Jan Maertens.

PAWVL, *GHO-dossiers*, A7 GB/2011/Pb 1b: PVBA Meubelfabriek Aurora.

PAWVL, *GHO-dossiers*, A3A5A7 GB/2004/Pb 99h: Kunstmeubelfabriek Clarysse.

PAWVL, *GHO-dossiers*, A3A5A7 GB/2000/Pb 44j: Omer Lefevre.

Archief en documentatiecentrum Ten Mandere Izegem (ATM), *Fotocollectie*.

Mails van Marcel Clarysse, 27 december 2012; 29 december 2012; 30 december 2012; 5 januari 2013; 19 januari 2013.

Mails van Noël Hostens, 26 december 2012; 27 december 2012; 31 december 2012; 20 januari 2013.

Mail van Werner Lefevre, 8 januari 2013 met de historiek van meubelfabriek Omer Lefevre.

- Uitgegeven

[Arnold], 'Wat met Izegem als handelscentrum in de toekomst?', in: *Het Wekelijks Nieuws*, 28 november 1969, p. 3.

'Aurora: 'Meubelfabrikanten zijn vooral op zichzelf aangewezen', in: *De Financieel Economische Tijd*, 5 november 1998.

'Aurora uit Izegem wint Meubeltrofee 2000', in: *De Gazet van Antwerpen*, 10 november 2000.

[DB], 'Meubelfabrikant Aurora zoekt onderaannemers in Oost-Europa', in: *De Financieel Economische Tijd*, 14 maart 1996.

François J., 'Izegemse A.C.V. hield jaarvergadering', in: *De Weekbode*, 7 maart 1975.

'Geen bedrieglijk faillissement van meubelfabriek Rousseau te Izegem', in: *De Weekbode*, 7 maart 1975.

'Izegemse producten te kijk gezet in sporthal', in: *Het Wekelijks Nieuws*, 7 november 1980.

[RDH], 'Driekwart personeel meubelfabriek Omer Lefevre ontslagen', in: *Het Nieuwsblad*, 29 juni 2011.

Rousseau reclamefolder (map), Izegem, [1971].

[TSI], 'Oude werktuigen bij huis Clarysse', in: *De Weekbode - De Krant van West-Vlaanderen*, 9 september 2005, p. 13.

Vander Stricht W., 'Vier generaties kunstmeubelmakers', in: *De Weekbode*, 19 juni 1998.

Vens W., 'Waar moeten wij in godsnaam naartoe?', in: *De Volksmacht*, 11 maart 1972, p. 16.

Verhaegen J., *Aurora 50, 1921-1971*, s.l., [1971].

[VFB,JG], 'Izegems meubelbedrijf failliet', in: *Het Nieuwsblad*, 5 juli 1989, p.11.

[VN], 'Fallissement Rousseau te Izegem bewijst noodzakelijkheid van controle door vakbond', in: *De Vooruit*, 13 maart 1972.

6.2 Literatuur

Aerts L., Mertens K. en Van Hoof M., *De Belgische meubelnijverheid: problemen en perspectieven* (KUL, Centrum voor economische studiën, 12), Leuven, 1961.

Blondeel R., *Arbeidsmarkt in de Belgische meubelbedrijven 1947-2006. Izegem – meubelbedrijven vroeger en nu*, onuitgegeven eindwerk stadsgids Izegem, Izegem, 2006-2007.

Callebert R. en Verbeke D., *De tewerkstellingsproblematiek in het Izegemse*, onuitgegeven licentiaatsverhandeling, Universiteit Antwerpen, Faculteit Toegepaste Economische Wetenschappen, 1975-1976.

Cammers C., *De Belgische meubelnijverheid, structuur en afzetmarkten*, onuitgegeven licentiaatsverhandeling KU Leuven, Faculteit Economische en Toegepaste Economische Wetenschappen, 1971.

Colpaert H. red., *Duizend en één... 15 jaar Nationaal Borstelmuseum Izegem*, Izegem, 1996.

Clarysse A., *Vier generaties kunstmeubelmakers Clarysse 1860-1998*, onuitgegeven beeldschermpresentatie, Izegem, 2011.

Dehaeck S. en Derwael J., *Gids van bedrijfsarchieven in de provincie West-Vlaanderen* (Algemeen Rijksarchief en Rijksarchief in de Provinciën – Gidsen, 68), Brussel, 2008.

Deldycke L., *Nijverheidsexpo Izegem 8-16 Nov. '80*, Izegem, 1980.

Demasure B., *Over werk en mensen. Een sociaaleconomische streekgeschiedenis van Midden- en Zuid-West-Vlaanderen* (Erfgoedgidsen Provincie West-Vlaanderen, 4), Brugge, 2012.

Demasure B., *Rapport Sociaal-economische streekstudie Midden- en Zuid-West-Vlaanderen (1840-1970)*, Leuven, 2011.

[Online raadpleegbaar via: www.hetvirtueleland.be/themes/CAG/docs/RAPPORT_SES_MZWVL.pdf]

Dendooven L., 'Emelgem', in: L. Dendooven red., *Dit is West-Vlaanderen: Steden – gemeenten – bevolking*, Brugge, 1959-1961, pp. 404-411.

Dendooven L., 'Izegem', in: L. Dendooven red., *Dit is West-Vlaanderen: Steden – gemeenten – bevolking*, Brugge, 1959-1961, pp. 636-671.

Geldhof J., *Yseghem. Vlytigh ende boos. Historisch economisch overzicht van de Izegemse nijverheden*, [Izegem, 1956].

Herman F. en Mayeur R. red., *Kortrijkse Kunstwerkstede Gebroeders De Coene: 80 jaar ambacht en industrie, meubelen – interieurs, architectuur*, Kortrijk, 2006.

Himpe K., 'Vijftig jaar economisch leven', in: *Ten Mandere*, 50 (2010) nr. 146-148, pp. 69-88.

Hostens N., *Rapport Vandewalle eetkamer Seurinck & Verleyen: authenticiteitsbeschrijving, kunsthistorische beschrijving en constructieve beschrijving*, niet-gepubliceerd intern rapport, s.l., 2012.

Huygens J., *De historische evolutie van de Belgische meubelnijverheid*, onuitgegeven licentiaatsverhandeling, KU Leuven, Faculteit Toegepaste Economische Wetenschappen, 1980.

Lermyte J.-M. e.a. red., *Geschiedenis van Izegem*, Izegem, 1985.

Marin M. en Mestdagh J., *Dossiers van gevaarlijke, hinderlijke en ongezonde bedrijven: kritiek en bruikbaarheid voor historisch onderzoek. Een analyse aan de hand van 1ste klasse vergunningen in het Provinciaal Archief West-Vlaanderen, 1863-1970*, Gent, 2010.

Ode aan het hout: een overzichtstentoonstelling over hout en houtbewerking in al hun aspecten, 25 september – 10 oktober 1993, Izegem, 1993.

Snauwaert N., *Localisatie van de meubelindustrie en-distributie*, onuitgegeven licentiaatsverhandeling, KU Leuven, Faculteit Economische en Toegepaste Economische Wetenschappen, 1992.

Termote T., 'Sector in de kijker: de West-Vlaamse meubelsector', in: *West-Vlaanderen Werkt*, 2002, nr. 4, pp. 152-159.

Vanderschelden G., *De Belgische Meubelindustrie*, onuitgegeven licentiaatsverhandeling, Universiteit Gent, Faculteit Economische Wetenschappen, 1987-1988.
[Online raadpleegbaar via: http://lib.ugent.be/fulltxt/RUG01/000/172/785/RUG01-000172785_2010_0001_AC.pdf]

Verwaetermeulen H., *75 jaar Beroepswerking voor Houtverwerkende bedrijven (1921-1996)*, Hooglede-Gits, 1996.

6.3 Websites

www.durlet.com/nl/over-ons/geschiedenis, laatst geraadpleegd op 16 januari 2013.

www.hout-vanhaverbeke.be/p1.htm, laatst geraadpleegd op 20 januari 2013.

www.tenmandere.be, laatst geraadpleegd op 3 februari 2013.

7 Lijst van afbeeldingen met bronvermelding

1: De houtindustrie was lange tijd belangrijk voor Izegem

Bron: ATM, *Fotocollectie*, Straten 198/02: Houthandel Verstraete, Zuidkaai, 1973.

2: De eerste dienstwagen van Gebroeders Clarysse (1932)

Bron: Clarysse, *Vier generaties kunstmeubelmakers Clarysse*.

3: Schets van meubeltekenaar Tibor Czvek voor Omer Vandewalle

Bron: Collectie Noël Hostens.

4: De lokalisatie van de Belgische meubelnijverheid (1958)

Bron: Aerts, Mertens en Van Hoof, *De Belgische meubelnijverheid*, s.p.

5: Bandwerk in een Izegemse meubelfabriek [Rousseau]

Bron: ATM, *Fotocollectie*, AC 00492: Bandwerk in een meubelfabriek [Rousseau]

6: Briefhoofd meubelbedrijf Rousseau (1938)

Bron: PAWVL, *GHO-dossiers*, A3A5A7 GB/1999/Pb 30a: Valère Rousseau en zoon NV.

7: Grondplan meubelbedrijf Coussens & Bouckaert in de jaren 1930

Bron: PAWVL, *GHO-dossiers*, A3A5A7 GB/1997/Pb 83n: PVBA Coussens-Bouckaert.

8: Adreskaartje Gebroeders Vander Haegen (1960)

Bron: Dendooven, 'Izegem', 659.

9: Voorgevel meubelwinkel- en atelier Pareit te Emelgem

Bron: <https://inventaris.onroerenderfgoed.be/dibe/relict/51824>.

10: De 'Twist', een nieuw designmeubel van Durllet

Bron: www.durllet.com/nl/collectie/volledige-collectie/clubfauteuils-en-designstoelen/twist/.

11: Serieproductie van stoelen (jaren 1970)

Bron: Clarysse, *Vier generaties kunstmeubelmakers Clarysse*.

12: Brand in de (voormalige) meubelfabriek Rousseau (1973)

Bron: ATM, *Fotocollectie*, AC 00501: Rousseau, brand in de meubelfabriek, 1973.

13: Mechanisatie en innovatie in meubelbedrijf Aurora (1971)

Bron: Verhaegen, *Aurora 50, 1921-1971*, s.p.

14: Brief van Omer Lefevre met de vraag tot het openen van een fabriek in Emelgem (1944)

Bron: PAWVL, *GHO-dossiers*, A3A5A7 GB/2000/Pb 44j: Omer Lefevre.

15: Een gewijzigde mode ...

Bron: *Rousseau reclamefolder*, s.p.

8 Bijlagen

8.1 Overzicht van de meubelbedrijven in Groot-Izegem

Naam	Adres	Periode	Aard van de bedrijvigheid
Kunstmeubelfabriek Clarysse PVBA	Nieuwstraat 5	1859-1998	Massief eiken meubelen, stijlmeubelen
NV Meubilering Vandewalle	Ommegangstraat 75	1919-1982	Winkel- en kantoorinrichtingen
PVBA Aurora (Marcel Vanthournout)	Krekelmotestraat 80	1921-2003	Franse en Engelse stijlmeubelen in mahonie, kerselaar en taxus
Antoon & Zonen Rousseau NV	Schoolstraat 50-56	1923-1972	Seriemeubelen
Kamiel Roose-Vuylsteke en Zoon	Kortrijkstraat 32	[1924]-[?]	Meubelen
Maurice Verduyn	Marktstraat 41	[1924]-[?]	Meubelen
Willy Pattyn	Sint-Jansstraat 6	1930-[?]	Meubelen
Lapeire-Spriet	Bellevuestraat 99	[1930]-[?]	Meubelen
C&B NV (Coussens & Bouckaert)	Manegemstraat 13	1932-1995	Kleinmeubelen
Vander Haegen NV	Rode Poortstraat 4	1934-1989	Stijlslaapkamers in kerselaar
Clement Meubilering PVBA	Lodewijk de Raetlaan 38	1935	Apotheekinrichtingen
PVBA Dedeyne Lieven	Prinsessestraat 48	1935-[?]	Slaapkamers, studeer- en kinderkamers in Bretoense stijl
Meubelfabriek Omer Lefevre NV	Ingelmunstersestraat 86	1937-2011	Slaapkamers
Gebroeders Pareit PVBA	Ingelmunstersestraat 40	1941-1996	Meubelen
PVBA Marcel Deforce en Zonen	Burgemeester Vandenbogaerdelaan 29	[1943]-[?]	Meubelen
Jerome Reynaert	[?]	[1943]-[?]	Meubelen
Devoldere PVBA	Manestraat 47	1945-[?]	Kleinmeubelen (commodes, TV-kasten, barkasten...)
Jozef Windels	[?]	[1945]-[?]	Meubelen
Cyriel Parmentier	[?]	[1945]-[?]	Meubelen
Willy Vandewalle	[Reperstraat 19]	[1945]-[?]	Meubelen
Valère Werbrouck	[Roeselarestraat 289]	[1945]-[?]	Meubelen
Albéric Vansteenkiste	[?]	[1946]-[?]	Meubelen
NV CO.VA.DO	Nederweg 17	[1946]-[?]	Meubelen

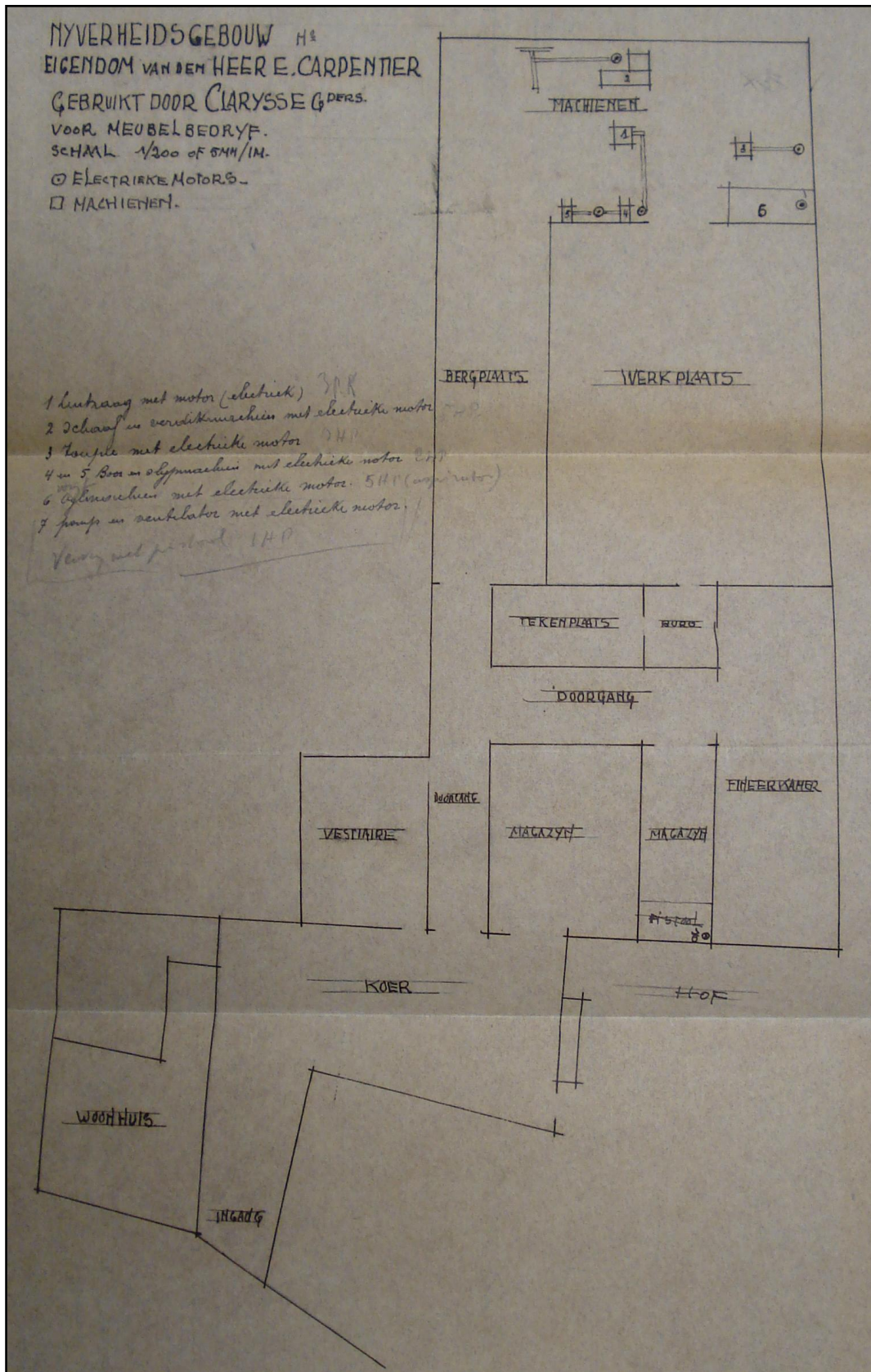
Gebroeders Devlies PVBA (Mauri Devlies)	Krekelmotestraat 173	1955-[?]	Keukens
Devlieger en Cie	Bellevuestraat 3	1956-[?]	Houtdraaiwerk
Mestdag PVBA	Slabbaardstraat-Zuid 51	1957-[?]	Onderdelen van meubels
André Vandeputte	Zwingelaarsstraat 51	1959-[?]	Kleinmeubelen
Raymond Demeyere	[?]	[1961]-[?]	Meubelen
Durlet NV	Werkhuizenstraat 19	1966	Zitmeubelen, salontafels
Leopold Verledens	[?]	[1966]-[?]	Meubelen
PVBA De Bosmolens	Gapaardstraat 15	1967-[?]	Stijlmeubelen
Medra NV	Reperstraat 69	1967-[?]	Draaiwerk, borstelstelen, toebereiden voor trappen
Daniël en Antoon Tandt	Lodewijk de Raetlaan 70	1968-[?]	Snijwerk voor meubelen
Dema Decor PVBA	Ingelmunstersestraat 50B (later in Ingelmunster)	1969-2002	Fabrikatie van houten producten (deuren, schuiven...)
Willy Devlies	Oekensestraat 5	1969-[?]	Meubelen
PVBA Dierick en Kinders	Gentse Heirweg 156	[1971]-[?]	Meubelen, houtopslag
Demalux PVBA	Abelestraat 43	1974-[?]	Zetelstofferingen
Jan Maertens	Lodewijk de Raetlaan 34	1977 ¹³² -[?]	Kleinmeubelen, toelevering van meubelonderdelen (multiplex, massiefhout)
Jean-Pierre Depoorter	Kortrijksestraat 250	1977-[?]	Lederen en wollenstoffen, zitmeubelen
PVBA Interluxe	[?]	[1978]-[?]	Meubelen
Havenfurn PVBA	Lieven Gevaertlaan 21	1979-[?]	Eetplaatsen
Fernand Decock	Roeselarestraat 130	[?]	Kunstmeubelen
Cyriel Cappelle	D'heye 35	[?]	Meubelen
Oscar Verbeke	Burgemeester Vandenbogaerdelaan 4	[?]	Meubelen
Roger Verbeke	Negenhoekstraat 44	[?]	Meubelen
Vancaneyt	Gapaardstraat 9	[?]	Meubelen

Opmerking: Het jaar van oprichting slaat meestal op de juridische oprichting. Een bedrijf kon al enkele jaren bestaan vooraleer het zich wettelijk in orde stelde. Soms werd het jaar van oprichting en/of stopzetting niet teruggevonden. Het is niet uitgesloten dat er nog bedrijven ontbreken.

Bron: Aanvulling en actualisatie van Deldycke L., *Nijverheidsexpo Izegem 8-16 Nov. '80*, Izegem, 1980, pp. 92-93.

¹³² Volgens Deldycke werd het bedrijf van Jan Maertens in 1967 opgericht (Deldycke, *Nijverheidsexpo Izegem*, 93), de archiefdocumenten in het Provinciaal Archief West-Vlaanderen spreken van 1977. We volgen deze laatste.

8.2 Grondplan van meubelbedrijf Clarysse in de Papestraat



Bron: PAWVL, GHO-dossiers, A3A5A7 GB/1999/Pb 8h: Clarysse.