

sectorale beleidsnota 2007-2012

Welzijn



# voorwoord

Als gedeputeerde voor welzijn ben ik verheugd om de beleidsnota voor mijn welzijnssector voor deze bestuursperiode te mogen voorstellen. En dit heeft niets te maken met het feit dat een beleidsnota nu eenmaal een decretale verplichting is. Integendeel heeft het alles te maken met het recht op informatie en participatie van de burger die dank zij deze nota straks – bij het gloren van de nieuwe verkiezingen – zal weten waarop hij mij mag afrekenen.

Het ultieme doel van het provinciale welzijnsbeleid is om – met respect voor diversiteit – aan alle mensen die in West-Vlaanderen vertoeven een goed gevoel te geven ; om door de verwezenlijking van zo objectief mogelijke beleidsdoelstellingen bij onze mensen het subjectieve gevoel van welzijn zoveel mogelijk aan te scherpen.

Van deze zo objectief mogelijke doelstellingen mag het evenwel niet de bedoeling zijn om het provinciaal welzijnsbeleid in een al te strak keurslijf te stoppen. Er is dan ook gestreefd naar het juiste evenwicht opdat ons bestuur in een al te snel veranderende

samenleving nog actief zou kunnen inspelen op nieuwe zorgbehoeften en dito uitdagingen.

Algemeen is een beleidsnota de neerslag van de visie, van de krachtlijnen tijdens een bestuursperiode. Meer specifiek houdt deze beleidsnota voor mij persoonlijk de stellige belofte in van wat ik samen met de hele ploeg welzijnsmedewerkers de komende jaren zal verwezenlijken.

In deze sectorale beleidsnota welzijn worden 15 beleidsdoelstellingen toegelicht, met telkens verwijzing naar in totaal 10 van de 12 strategische doelen uit ons meerjarenplan waaraan zij gerelateerd zijn. Ik wens u veel leesgenot.

Dirk De fauw  
Gedeputeerde Welzijn



# inhoud

3	Voorwoord
5	Inhoud
7	1. Inleiding
11	2. Maatschappelijke en bestuurlijke context
15	3. Missie en visie
21	4. Strategie
23	4.1 Analyse van de interne en externe omgeving (SWOT)
25	4.2 Overzicht van de beleidsdoelstellingen
35	4.3 Toelichtingen
39	5. Tenslotte
43	6. Bijlagen
52	Colofon



deel1

inleiding





De provincie West-Vlaanderen bouwt haar beleidscyclus verder uit. Het provinciedecreet heeft hiervoor een kader gecreëerd. Dit inleidende hoofdstuk wil deze sectorale beleidsnota duiden binnen dit kader.

De basis voor het beleid tijdens de legislatuur vormt het meerjarenplan. Het meerjarenplan bestaat uit een beleidsnota en een financiële nota. De beleidsnota bevat de beleidsinitiatieven die de provincie voor de komende periode wil realiseren. Ze zijn opgebouwd vanuit de 12 strategische doelstellingen en verder geconcretiseerd in tactische doelstellingen. De tactische doelstellingen zijn doelstellingen op middellange termijn en kunnen worden beschouwd als de grote bouwblokken van het provinciale beleid voor de legislatuur. De financiële consequenties van de beleidsnota worden berekend en verantwoord in de financiële nota. Deze beide documenten vormen op die manier het kader voor de verdere legislatuur. De provincieraad heeft in zijn zitting van 23 oktober 2007 goedkeuring verleend aan het meerjarenplan 2007-2012.

Na het meerjarenplan volgt het tweede document: de sectorale beleidsnota. Deze sectorale beleidsnota is bedoeld om per bevoegdheid meer duiding te geven over de vooropgestelde beleidsinitiatieven. Het is, met andere woorden, een meer gestoffeerde verantwoording voor de genomen beleidskeuzes in het meerjarenplan omdat daar in het meerjarenplan weinig ruimte voor is voorzien. De sectorale beleidsnota focust zich op de maatschappelijke en bestuurlijke context per bevoegdheid om vervolgens via een sterkten- en zwaktenanalyse een verantwoording te geven voor de genomen beleidsinitiatieven. De sectorale beleidsnota

geeft met andere woorden een uitvoerige verantwoording voor het gekozen beleid en legt prioriteiten. Indicatief is een inschatting van de personeelsinzet en de financiële inzet toegevoegd die de prioriteiten onderstrepen.

Het derde document is het budget, bestaande uit een beleidsplan en een financiële nota. Het budget is de jaarlijkse concretisering van de beleidsinitiatieven zoals die in grote blokken zijn gedefinieerd in het meerjarenplan en verantwoord in de sectorale beleidsnota. Het provinciedecreet legt de provincies de verplichting op om het budget af te leiden uit het meerjarenplan. Concreet wordt in het budget verdere invulling gegeven aan de tactische doelstellingen uit het meerjarenplan. Jaarlijks wordt dus bepaald op welke manier de grote bouwblokken van het provinciale beleid vorm zullen krijgen. Dat gebeurt via een beleidsplan waarin alle initiatieven worden omschreven. Net zoals bij het meerjarenplan worden ook hier de financiële gevolgen bepaald en opgenomen in de financiële nota bij het budget. Deze concretisering gebeurt aan de hand van het verder invullen van de tactische doelstellingen via operationele doelstellingen. Hieraan worden de verschillende budgetaanvragen (initiatieven) gekoppeld. Op die manier worden beide componenten (beleid en financiële impact) gekoppeld.



deel2

maatschappelijke  
en bestuurlijke  
context



Om de omgeving te kunnen schetsen waarbinnen we deze beleidslijnen uittekenen, is het belangrijk om even stil te staan bij het begrip “welzijn” zelf. Deze term roept dikwijls andere woorden op als geluk, voorspoed, zelfs welvaart. Het is duidelijk dat deze diversiteit aan interpretaties meteen ook betekent dat welzijn dikwijls vanuit een individueel standpunt wordt ervaren en bijgevolg ook zo benoemd.

Wat door de ene als essentieel voor zijn welzijn wordt ervaren (bv een kwaliteitsvolle woning), is voor de andere ondergeschikt aan een goede zorgverlening. Iemand die ongeschoold is of in armoede leeft kijkt heel anders naar de “informatiesnelweg” dan de hulpverlener, die zonder deze technologische hulpmiddelen zelf soms de weg kwijt raakt in het grote aanbod van welzijnsvoorzieningen.

Daarmee komen we aan een eerste belangrijk gegeven als we naar de “welzijnsomgeving” kijken, nl. een overvloed aan initiatieven en spelers op het welzijnsveld. De doelgroep varieert van jong tot oud, de thema’s waarrond gewerkt wordt zijn zeer divers, het aantal “aanbieders” immens. Ter illustratie: in West-Vlaanderen waren er begin 2008 meer dan 5.000 fiches opgenomen in de sociale kaart.

Dit brengt ons naadloos bij een ander relevant punt, nl. de complexiteit en de verwevenheid van heel wat thema’s. Wie een thema als “toegankelijkheid” wil uitwerken is niet alleen bezig met gebouwen, maar ook met de leesbaarheid van informatie, niet alleen met personen met een handicap maar ook met ouderen én mensen met een lage scholing...

Het grote aantal betrokkenen (zowel aanbieders als doelgroepen) en de complexiteit en verwevenheid van vele thema’s zorgen ervoor

dat heel wat overleg en afstemming nodig is tussen de verschillende spelers. Meteen komen we zo tot een ander kenmerk van onze welzijnsomgeving, nl. de grote nood aan en de beschikbaarheid van heel wat overleg(forum).

Tenslotte, maar dat is in zowat alle beleidsdomeinen een realiteit, is er de snelle en voortdurende evolutie van thema’s en problematieken, waardoor ook de hulpverlening en het beleid zich voortdurend moeten aanpassen.

Daarom moet ook het provinciale welzijnsbeleid van de komende jaren vlot kunnen inspelen op deze continue verandering en flexibel kunnen ingevuld worden, wat ook mee als uitgangspunt werd genomen bij de opmaak van deze beleidsnota. Daarbij moet ook rekening gehouden worden met de positie van de provincie als intermediair bestuur en de subsidiariteitsgedachte.





deel3

missie en visie





De provincie West-Vlaanderen is een partnerbestuur. Ze wil bovenlokale doelstellingen realiseren en vanuit haar bevoorrechte plaats als verkozen bestuur een efficiënte samenwerking met andere overheden, organisaties en instellingen bevorderen.

Ze wil West-Vlaanderen, via een specifieke aanpak in verschillende streken, verder uitbouwen tot een ondernemende, recreatieve en kwaliteitsvolle topregio.

Zo verbetert de provincie het welzijn van àl haar inwoners en versterkt ze duurzame ontwikkeling op haar grondgebied.

Als gebiedsgericht regiobestuur en als kennispartner wil de provincie expertise bieden in complexe materies. Met oog voor beleidsvernieuwing speelt ze hiermee alert in op maatschappelijke en bestuurlijke veranderingen. Ze garandeert een kwalitatieve, servicegerichte en verantwoordelijke organisatie die alle West-Vlamingen zoveel mogelijk bij het beleid betreft. De faire en stimulerende werkomgeving waarin de provinciale medewerkers hun competenties verder kunnen ontwikkelen, draagt hiertoe bij. Specifiek vanuit de bevoegdheid "welzijn" worden visie en missie als volgt gedefinieerd:

## Visie<sup>1</sup>

Wij vertrekken als provinciale overheid vanuit volgende visie op welzijn

- De behoefte van de vrager is het uitgangspunt, niet het bestaande aanbod. Waar nodig wordt de vrager versterkt om zijn vraag te uiten en om hem te leiden naar het juiste aanbod.
- We treden preventief op om bepaalde vragen/problemen te voorkomen.<sup>2</sup>
- Een integratie en/of afstemming van verschillende hulpverleningsvormen en disciplines zorgen voor een geïntegreerde en gecoördineerde aanpak van de vraag.
- Het complexe aanbod moet toegankelijk gemaakt worden voor de hulp- of zorgvrager.
- Vooraleer nieuwe vormen van aanbod te creëren, moet het reeds bestaande aanbod van hulp en zorg beter op elkaar afgestemd, versterkt of waar nodig uitgebreid worden. Dit houdt ook in dat aanbieders aangemoedigd worden om dubbel aanbod uit de wereld te helpen.

## Missie

Als bovenlokaal bestuur hebben wij volgende missie op welzijnsvlak:

- iedereen die hierom vraagt de weg (helpen) wijzen doorheen het welzijnslandschap

<sup>1</sup> De term "vrager" heeft betrekking op de hulp- of zorgvrager (de individuele burger), de uitdrukking "aanbieder" staat voor elke vorm van hulp- of zorgverlening maar ook overlegstructuren of ondersteunende organisaties (bv Westkans)

<sup>2</sup> Bv gezondheidspreventie, ouderenmis(be)handeling...

- binnen onze mogelijkheden bijdragen tot het in kaart brengen, hertekenen en herinrichten van datzelfde landschap
- verbinding zijn tussen en stem zijn van enerzijds hulp- en zorgverleningsinstanties of andere welzijnsorganisaties werkzaam op de eerste lijn, overlegstructuren, inspraakkanalen en ondersteunende organisaties binnen de sector en anderzijds de hogere regelgevende en financierende overheden

Bijdragen tot een menselijke, klantvriendelijke, efficiënte en geïntegreerde aanpak van alle hulp- en zorgvragen is ons doel.

Onze visie en missie kunnen we maar realiseren door de inzet van onze personeelsleden. Deze waarden bepalen ons denken en handelen:

- samen**W**erken is niet alleen een noodzaak maar ook boeiend en uitdagend
- de basis van onze dienstverlening is **E**mpathie
- **L**eren is een grondhouding en doen we elke dag
- we zijn **Z**orgzaam, niet alleen voor de collega's maar ook met de middelen die we ter beschikking krijgen
- **I**ntegriteit dragen we hoog in het vaandel
- we zeggen **J**a tegen diversiteit en gelijke kansen
- Opgeven staat **N**iet in ons woordenboek





deel4

strategie



## 4.1 Analyse van de interne en externe omgeving (SWOT)

Sterkte	Zwakte
Onze personeelsleden zijn deskundig.	De tendens om elke nieuwe vraag te willen of moeten opnemen hypothekeert een duidelijke profilering, wat ook zorgt voor diffuse visibiliteit: er is te weinig profilering door op alle terreinen iets te willen doen.
We kunnen impulsen geven aan waardevolle initiatieven.	De verwachtingen en tijdsinvestering in bestaande en/of concrete beleidslijnen hypothekeert de keuze voor en de invulling van onze rol als kennispartner.
Kennis van het terrein en de spelers, projectmatige samenwerking, integrale en gebiedsgerichte inzet laten werk op maat toe en leveren aanzetten tot vernieuwend beleid	Personeelsverloop bedreigt de opbouw van kennis en het uitbouwen van onze rol als kennispartner
Ook zonder dat we in de regelgeving altijd een expliciete rol krijgen, worden we op basis van vroegere tussenkomsten en ervaringen aanvaard binnen de sector.	Er is onvoldoende duidelijkheid over wat we zelf doen en wat we aan partners overlaten.
We hebben door onze positie als bovenlokaal bestuur een goed zicht op hiaten en noden in het werkveld.	Er is geen of onvoldoende structurele aanpak van thema's met vertakkingen over meerdere beleidssectoren (bv cultuur, duurzaamheid, gelijke kansen...).

	Er is soms onduidelijkheid over de verhouding tussen gebiedswerking en lijndienst en welke dienst verantwoordelijk is voor de aansturing van bepaalde acties.
	De beperkte inzet van één gebiedswerker per regio zorgt er soms voor dat we niet flexibel kunnen inspelen op uitdagingen en opportuniteiten.
	Het is niet altijd duidelijk wanneer we vragen of problemen gebiedsgericht dan wel centraal opnemen.
	In onze rol t.o.v. andere beleidsniveaus is er geen consequente toepassing van het subsidiariteitsbeginsel/kerntakenprincipe.

<b>Kansen</b>	<b>Bedreigingen</b>
Als bovenlokaal bestuur hebben we een unieke positie om te komen tot een bovenlokale invulling van het welzijnsbeleid.	De tendens om voor elke nieuwe problematiek een aparte oplossing of nieuwe hulpverleningsvorm op te starten
	De verkokering van het hulpaanbod
	De veelheid aan spelers, doelgroepen en overlegstructuren kan inefficiëntie en versnippering van middelen tot gevolg hebben.
	De provincie heeft in heel wat thema's geen sturende positie als het gaat over programmatie en/of subsidiëring.



## 4.2 Overzicht van de beleidsdoelstellingen

**Nr: 1 Verhogen van de efficiëntie van de interne werking van de dienst.**

**Looptijd: 2007 – 2012**

*Draagt bij tot strategische doelstelling 11 – Steeds professioneler werken.*

De komende jaren willen we op dit vlak werken aan een andere, meer flexibele structuur van de dienst, die moet toelaten dat we beter kunnen inspelen op de steeds wijzigende realiteit. Daarnaast is er ook de ambitie om te komen tot één e-zine, dat de verschillende aparte nieuwsbrieven die binnen de dienst bestaan moet vervangen. Tenslotte is er de uitdaging om de huidige postregistratie en het dossierbeheer op een elektronische manier te organiseren via het DECOS-systeem.

**Nr: 2 Opmaken van transparante en eenduidige regelgeving en procedures inzake het welzijnsaanbod en een doelmatige en duidelijke communicatie met de klant in het kader van gelijke kansen voor elke burger.**

**Looptijd: 2007 – 2012**

*Draagt bij tot strategische doelstelling 1 – Dienstbaar voor alle West-Vlamingen.*

Om dit te bereiken moet het thema toegankelijkheid en gelijke kansen alle beleidsterreinen beïnvloeden, o.a. door het efficiënter informeren van ambtenaren en raadsleden van lokale besturen en binnen het eigen bestuur. Ook wordt gewerkt aan het informeren en toegankelijk maken van de regelgeving naar andere intermediaire voorzieningen en organisaties.

Toegankelijkheid als concept in haar totaliteit helpen realiseren is een andere doelstelling, die we o.a. willen bereiken door evenementen, publicaties en reglementen van het eigen bestuur te onderwerpen aan een toegankelijkheidstoets.

**Nr: 3 Aanbieden van alle informatie en aanvraagmogelijkheden omtrent het provinciaal welzijnsaanbod in het sociaal huis van elke gemeente voor de individuele burger en/of organisatie.**

**Looptijd: 2007 – 2012**

*Draagt bij tot strategische doelstelling 1 – Dienstbaar voor alle West-Vlamingen.*

Het provinciaal welzijnsaanbod wordt via diverse kanalen ontsloten, o.a. via het Tolhuis en de Rechtenverkenner. Daarnaast worden rond sommige thema's ook specifieke kanalen gebruikt. Eén van de voorbeelden hier is het verder verstrekken van informatie aan gemeentebesturen en andere lokale actoren met loketfunctie rond het thema wonen.

**Nr: 4 Stimuleren van initiatieven en projecten met een grensoverschrijdende dimensie.**

**Looptijd: 2007 – 2012**

*Draagt bij tot strategische doelstelling 2 – Samenwerken over de grenzen heen.*

De oprichting van woonwagenterreinen gespreid over heel West-Vlaanderen<sup>3</sup> is één van de objectieven waarvoor de provincie zich wil blijven inzetten. Daarnaast is het ook de bedoeling om de thematiek middelenpreventie (verruimen naar 'relevante welzijnsthematieken') aan bod te brengen in het kader van grensoverschrijdende samenwerking, zowel met Noord-Frankrijk als met Zuid-Nederland. Tenslotte wordt ook gestreefd naar het verder verwerven van kennis over het jeugdwerkbeleid in andere landen.

**Nr: 5 Ter beschikking stellen van beleidsrelevante informatie voor (boven)lokale beleidsplanning op maat en vraag van de klant via een kennisaanbod inzake de welzijnsterreinen, aangevuld met procesbegeleiding inzake beleidsplanning.**

**Looptijd: 2007 – 2012**

*Draagt bij tot strategische doelstelling 3 – Kennis delen, kennis vermeerderen.*

Via de verdere ondersteuning van het Provinciaal Steunpunt Toegankelijkheid en Westkans wil de dienst Welzijn toegankelijkheid als concept in haar totaliteit helpen realiseren. De sociale

kaart moet verder uitgebouwd worden en de kwaliteit ervan nog verhoogd. Dit is niet alleen een zaak van technische aanpassingen maar ook van regelmatige updates- en kwaliteitscontroles. Samen met de RWR<sup>4</sup> zal ook verder de nodige promotie gevoerd worden voor dit instrument en wordt ook de opleiding "Sociale plattegrond" verder uitgewerkt en verspreid om de kennis van het sociale landschap te verhogen en actueel te houden.

Ook het steunpunt sociale planning moet de kwaliteit en de inhoud van zijn dienstverlening blijven aanpassen aan de noden op het terrein. Aandacht moet hier o.a. gaan naar de uitbouw van nieuwe instrumenten die vanuit de sector gevraagd worden voor de opmaak van beleidsplannen en het verruimen van het aanbod van regelmatig terugkerende publicaties.

Het gemeentelijk ouderenbehoefteonderzoek - dat in de komende jaren nogmaals in 1/3 van de West-Vlaamse gemeenten gepland wordt - vormt het fundament van het lokaal ouderenbeleidsplan. Een vormingsmodule zal opgezet worden om deze data om te zetten in beleidsplanning.

De dienst welzijn heeft ook al heel wat knowhow ontwikkeld op het vlak van vrijwilligerswerking. Het is o.a. de intentie om de komende jaren te werken aan het ondersteunen van lokale besturen bij het uitwerken van een lokaal vrijwilligerswerkbeleid. Via allerlei acties blijft de dienst ook optreden als partner voor vrijwilligersorganisaties door deskundigheidsbevordering, o.a. door de uitwerking van een vormingsaanbod "vrijwilligersmanagement"

<sup>3</sup> Er kunnen enkel terreinen komen zoals voorzien in het ruimtelijk structuurplan m.n. Kortrijk, Roeselare, Oostende Brugge en Veurne of Ieper

<sup>4</sup> RWR= regionale welzijnsraden

voor niet-professionele verantwoordelijken van vrijwilligersorganisaties (middenveld).

De dienst staat ook in voor de actieve begeleiding van het gemeentelijk beleid bij het ontwikkelen en realiseren van een jeugd-, woon- en Noord-Zuidbeleid.

Tenslotte wil de dienst zich in de toekomst ook meer oriënteren op het verstrekken van informatie rond wonen en zorg in het algemeen.

**Nr: 6 Informeren, al dan niet op vraag van de klant (besturen, middenveld, burgers) omtrent thema's waar een specifiek provinciaal beleid rond wordt gevoerd.**

**Looptijd: 2007 – 2012**

*Draagt bij tot strategische doelstelling 3 – Kennis delen, kennis vermeerderen.*

Eris ook de ambitie om te komen tot een brede erkenning van "Elders Verworven competenties" in het jeugdwerk. Aansluitend is er de uitbreiding en verdere verspreiding van het aanbod aan educatieve pakketten naar jongeren (zowel vanuit de werking rond jeugd als vanuit de activiteiten van het Noord-Zuidcentrum).

Innovatie, communicatie en betrokkenheid creëren en stimuleren tussen de West-Vlaamse welzijnssector en de provinciale dienst Welzijn en zorgen voor een grotere zichtbaarheid van de provincie in het welzijnsbeleid zijn een ander objectief. Hiervoor wordt in

eerste instantie gedacht aan de website en een herwerking van de huidige nieuwsbrieven en e-zines.

Vanuit de ervaring met de vroegere centrale wachtlijst voor personen met een handicap, willen we ook de mogelijkheden nagaan om in de toekomst te komen tot gelijkaardige instrumenten voor andere soorten residentiële en ambulante welzijnsvoorzieningen (bv bijzondere jeugdbijstand, ouderenvoorzieningen,...).

Tenslotte blijft de dienst welzijn inzetten op sensibilisering binnen de brede zorgsector, o.a. via de ontwikkeling van communicatieinstrumenten (elektronisch zorgdossier, diverse websites....), vormingsaanbod naar zorgverstrekkers en informatiemomenten naar diverse doelgroepen.

**Nr: 7 Waarborgen van de beschikbaarheid en de bereikbaarheid van diverse vormen van dienstverlening binnen specifieke streken door regionale afstemming en/of financiering om een effectief en efficiënt streekwelzijnsbeleid tot stand te brengen.**

**Looptijd: 2007 – 2012**

*Draagt bij tot strategische doelstelling 4 – Maatwerk leveren.*

Samen met de provinciale gebiedswerking en de regionale welzijnsraden wordt verder gewerkt aan het bevorderen en het verder uitbouwen van een intersectorale en regionale invulling van beleidsmaatregelen. Dit zal o.a. gebeuren op basis van een regio-analyse (in samenwerking met het steunpunt sociale planning), de

gegevens afkomstig uit de ouderenbehoefteonderzoeken en de screening van de lokale sociale beleidsplannen.

**Nr: 8 Structureren van contacten tussen lokale besturen en (semi-)private welzijnspartners om te komen tot een bovenlokale/regionale sociale agenda voor de verschillende streken.**  
**Looptijd: 2007 – 2012**

*Draagt bij tot strategische doelstelling 5 – Streken bovenlokaal ontwikkelen.*

Inzake jeugdbeleid wordt de intergemeentelijke samenwerking bevordert door het ondersteunen van jeugdwerkinitiatieven die opgezet worden door meerdere gemeentebesturen. Ook regionale overlegplatforms van gemeentelijke jeugddiensten en jeugdwelzijnsdiensten vormen een basis voor dit regionale welzijnsbeleid. Een andere doelstelling is het verhogen van de participatie en de communicatie van diverse doelgroepen en/of thema's. Dit gebeurt bv via het convenant met het opbouwwerk, waar gefocust wordt op participatie en communicatie met de huurders van sociale huisvestingsmaatschappijen.

We willen ook onze coördinerende en bovenlokale rol rond het thema wonen blijven opnemen, waarbij sterk gefocust wordt op procesbegeleiding van gemeenten die intergemeentelijke woondiensten willen opzetten.

Het realiseren van een gebiedsdekkend netwerk van regionale sociale verhuurkantoren blijft eveneens op de agenda staan, hoewel in de voorbije legislatuur onder impuls van de dienst welzijn al een hele weg is afgelegd.

**Nr: 9 Verhoging van het aantal kwaliteitsvolle, betaalbare, veilige en aangepaste woningen helpen realiseren.**

**Looptijd: 2007 – 2012**

*Draagt bij tot strategische doelstelling 7 – De omgevings- en leefkwaliteit verbeteren.*

Aansluitend op de woon-zorg-problematiek wordt gewerkt aan een nieuw reglement, waarbij de eerste denkpistes betrekking hebben op de ondersteuning om levenslang wonen mogelijk te maken. Belangrijk daarbij is ook de informatieve- en sensibiliserende rol die we in het kader van de vernieuwde ontwerp-gids 'levenslang wonen' zullen opnemen, een rol die naderhand onderbouwd wordt door een aanbod vanuit diverse partners (Steunpunt Woningaanpassing, Westkans, Inham...). Er wordt ook onderzocht waar er lacunes of knelpunten zijn die nu niet of onvoldoende opgenomen worden door andere overheden.

Meer woningen uit de private markt toegankelijk maken voor kansarme huurders is een ander objectief van het provinciaal welzijnsbeleid, dat nagestreefd wordt via het reglement waarbij toelagen worden verstrekt aan OCMW's<sup>5</sup> en SVK's<sup>6</sup> die woningen renoveren om ze te verhuren aan kansarme huurders.

<sup>5</sup> OCMW= Openbaar Centrum voor Maatschappelijk Welzijn

<sup>6</sup> SVK=Sociaal Verhuurkantoor

Tenslotte wordt blijvend ingezet op het voorkomen van CO-vergiftiging in particuliere woningen.

**Nr: 10 Toegankelijk maken van een substantieel deel van de gebouwen opengesteld voor het publiek via provinciale stimuli en reglementering.**

**Looptijd: 2007 – 2012**

*Draagt bij tot strategische doelstelling 7 – De omgevings- en leefkwaliteit verbeteren.*

Binnen deze tactische doelstelling blijft het opzet om Westkans, het technisch adviesbureau inzake toegankelijkheid, operationeel te houden om zo het provinciaal beleid terzake mee concreet te maken.

Daarnaast blijft het streefdoel om toegankelijkheid als concept in zijn totaliteit te helpen realiseren. Daartoe zal verder werk gemaakt worden van het toelichten en opvolgen van de provinciale verordening toegankelijkheid bij lokale besturen, architecten en bouwheren. Ook blijven we via Westkans inzetten op thematische doorlichtingen over de mate van toegankelijkheid van gebouwen en domeinen in overleg met het toegankelijkheidsplatform. In de provinciale regelgeving inzake welzijns- en jeugdbeleid wordt de toegankelijkheid steeds als voorwaarde gesteld, zelfs vaak extra financieel gestimuleerd.

**Nr: 11 Initiëren/stimuleren van initiatieven op en binnen het ruime welzijnsveld op een selectieve wijze ter versterking van de eigen rol en positie.**

**Looptijd: 2007 – 2012**

*Draagt bij tot strategische doelstelling 8 – Het welzijns-, sport-, onderwijs- en cultuuraanbod versterken.*

Binnen deze doelstelling past ook de uitvoering van de overeenkomst met gelijke kansen Vlaanderen inzake gender, waarbij elk jaar een aantal thema's naar voor worden geschoven.

De komende legislatuur zal ook moeten ingespeeld worden op de uitdagingen die op de provincie afkomen n.a.v. het nieuwe integraal beleid rond inburgering en integratie van minderheden. Het bevorderen van interculturalisering, het faciliteren van de werking van het PIC<sup>7</sup> en van initiatieven van de Vlaamse overheid m.b.t. etnisch-culturele minderheden zijn hier de te behalen objectieven. Ook willen we verder werk maken van het toegankelijk maken van de algemene dienst- en hulpverlening voor anderstalige etnisch-culturele minderheden.

Een jeugdbeleid betekent inzetten op verschillende thema's. Inzake jeugdbijstand moeten we verder onze rol aflijnen inzake de centrale wachtlijst bijzondere jeugdzorg en rond integrale jeugdhulp. We willen ook ondersteuning bieden om te garanderen dat elke ouder bijstand/advies kan verkrijgen in het opvoedingsproces van zijn kinderen.

<sup>7</sup> PIC= Provinciaal Integratiecentrum

Waarborgen dat jongeren die in een problematische opvoedings-situatie verblijven een kwalitatieve leefomgeving aangeboden krijgen, gebeurt via het subsidiëren van infrastructuurwerken die niet onder het VIPA<sup>8</sup> ressorteren en het stimuleren tot aanvraag van een erkenning, zodat betoelaging door het VIPA mogelijk wordt.

Een kwalitatief en financieel haalbaar aanbod inzake jeugdwerk en -cultuur voorzien ten behoeve van lokale initiatieven is een andere doelstelling. Daarnaast willen we ook bijdragen tot het ontwikkelen van een provinciaal jongerencultuurcentrum waar de individuele jongere een begeleiding/vorming kan ontvangen in zijn/haar persoonlijke ontwikkeling in de gekozen cultuurdiscipline.

We blijven ook een financiële basis voorzien t.b.v. de jeugdwerk-organisaties en -diensten die specifiek werken met kinderen en jongeren met een handicap, met als doel het aanbieden van een kwalitatieve vrijetijdsbesteding en persoonlijke vorming hierbinnen.

Inzake jeugdruimte wordt ingezet op de uitwerking en promotie van kindvriendelijke recreatieve routes en toerisme in West-Vlaanderen. Ook worden het bovenlokaal karakter van de speelruimtes in provinciale domeinen en het ontwikkelen van nieuwe speelzones in bos- of duinarm gebied versterkt.

Daarnaast blijft ook de ondersteuning van een kwalitatief verzorgd en kwantitatief voldoende aanbod aan jeugdverblijfscentra met waarborgen inzake toegankelijkheid, hygiëne en veiligheid een beleidsprioriteit, evenals de realisatie van het jeugdvormingscentrum.

Inzake preventiecampagnes werd in het verleden geregeld gebruik gemaakt van een formule waarbij provincie, gemeenten en een deskundige organisatie de handen in elkaar slaan om de bevolking te informeren rond thema's als prostaatkanker. Deze formule zal in de toekomst verder gebruikt worden voor andere acties, waarbij we o.a. via registratie willen komen tot een meer gerichte sensibilisering en/of screening bij preventiecampagnes. Zo willen we o.a. werken aan het sensibiliseren en informeren van de doelgroep van de kansarmen omtrent thematiek baarmoederhalskanker. Ook thema's als griepvaccinatie (samen met de logo's) en verstandig zonnen worden voor de komende jaren op de agenda geplaatst. Naast campagnes wordt op het vlak van preventie ook ingezet op het stimuleren van een lokaal middelenbeleid waarbij we kiezen voor de coaching van gemeenten. Tenslotte willen we in dit kader streven naar een betere structurering en samenwerking met andere partners in het werkveld in functie van efficiëntie en effectiviteit.

Op vlak van tewerkstelling focust de dienst welzijn zich enkel nog op het uiterste van dit spectrum, waarbij eerder zorg dan arbeid het uitgangspunt is. Daarom wordt via een nieuw reglement ingezet op het mogelijk maken van een aanbod van een arbeid-zorg-activiteit om zo het continuüm van tewerkstellingsmogelijkheden te vervolledigen.

Een belangrijke doelstelling wordt het positioneren van de provincie in het kader van thuisloosheid. Deze erg complexe problematiek vergt heel wat verschillende vormen van expertise en zal in

<sup>8</sup> VIPA= Vlaams Infrastructuurfonds voor Persoonsgebonden Aangelegenheden (Vlaamse overheid)

eerste instantie dus verder verkend worden waarna een verdere provinciale aanpak zal bepaald worden.

Wat zorg betreft, blijft de provincie financiële ondersteuning bieden om een kwaliteitsvolle (en betaalbare) gezinszorg mogelijk te blijven maken. Naar de hogere overheid worden stappen ondernomen om na te gaan hoe deze belangrijke financiële inzet kan verminderd worden zonder de financiële garantie van het regulier aanbod in gevaar te brengen. Ook het verbeteren en toegankelijk maken van de infrastructurele kwaliteit van de kinderopvang blijft een objectief voor de komende legislatuur.

Naast het nakomen van de aangegane engagementen inzake de financiering van infrastructuurwerken en het stimuleren van de toegankelijkheid van rusthuizen, wordt ook verder gewerkt aan een provinciedekkend aanbod van kwaliteitsvolle dagverzorgingscentra. Samen hiermee ondersteunen we ook de ontwikkeling van een kwaliteitsvolle, toegankelijke en betaalbare dienstverlening voor thuiswonende ouderen via de toelagen aan diensten voor het organiseren van oppashulp.

Op basis van het gevoerd onderzoek omtrent de aard van en de behoefte aan palliatieve dagopvang willen we de rol, de positie en de toekomst van dit zorgaanbod verder uitklaren.

Om het zelfstandig en/of thuis wonen van personen met beperkingen omwille van een ernstige handicap of langdurige ziekte

te ondersteunen willen we verder een premie toekennen aan huurders van een personalarmsysteem.

De inspanningen van de voorbije decennia voor personen met een handicap worden ook in deze legislatuur onverkort verdergezet. Zo blijven we bv de werking ondersteunen van de consultatiebureaus, die een essentiële rol hebben in de zorgtoewijzing. Ook de financiële ondersteuning van noodzakelijke en toegankelijke infrastructuur voor personen met een handicap blijft een doelstelling. Ook het ter beschikking stellen van zowel werkingsmiddelen als betoelaging voor de infrastructuurwerken binnen de provinciale dienstverleningscentra blijft een prioriteit.

Via de betoelaging van het ROG<sup>9</sup>, willen we in samenwerking met het VAPH<sup>10</sup> verder uitvoering geven aan het BVR<sup>11</sup> zorgregie (zorgregistratie, zorgbemiddeling, zorgafstemming, zorgplanning).

Er wordt ook gewerkt aan een nieuw impulsreglement als vervanging van het vroegere reglement vernieuwende projecten. Doel hiervan moet zijn het geven van specifieke impulsen binnen de brede welzijnssector.

Tenslotte wordt een provinciaal woon-zorgbeleid ontwikkeld. Dit beleid wil een betere afstemming realiseren tussen vraag en aanbod in het kader van woon-zorg. Dit moet ertoe bijdragen dat elke burger met een (toekomstige) zorgbehoefte de mogelijkheid heeft om zo lang mogelijk te wonen in de voor hem/haar gewenste

<sup>9</sup> ROG= Regionaal Overlegnetwerk Gehandicaptenzorg

<sup>10</sup> VAPH= Vlaams Agentschap voor Personen met een Handicap (vroeger Vlaams Fonds)

<sup>11</sup> BVR= Besluit Vlaamse Regering

en/of aangepaste omgeving/woonvorm. Een provinciaal woonzorg beleid omvat drie pistes:

- provincie als kennispartner (zowel naar lokale besturen toe als naar hogere overheden door het opnemen van een signaalfunctie)
- woon-zorg integreren in het huidige provinciaal beleid
- vernieuwende woon-zorginitiatieven stimuleren door middel van financiële en inhoudelijke ondersteuning

In de loop van 2008 worden de verschillende betrokken actoren geconsulteerd over deze nieuwe beleidslijn. Vanaf 2009 wordt overgegaan tot concrete uitvoering.

**Nr: 12 Verhogen van de leefbaarheid van kleinschalige projecten in het zuiden en creëren van een basis hiervoor door internationale solidariteit via informatie, educatie, sensibilisatie en het ondersteunen van Noord-Zuidorganisaties in West-Vlaanderen.**  
**Looptijd: 2007 – 2012**

*Draagt bij tot strategische doelstelling 9 – Iedereen volwaardig betrekken.*

Er zijn eerst en vooral een aantal algemene doelstellingen. Zo is het de bedoeling om de samenwerking en wisselwerking met het federale programma Kleur Bekennen en met de verschillende partners in het PNZC<sup>12</sup> verder uit te bouwen en te versterken. Ook willen we de thema's Noord-Zuid en duurzaamheid alle beleidsterreinen laten beïnvloeden.

<sup>12</sup> PNZC= Provinciaal Noord-Zuid Centrum

<sup>13</sup> NGO= Niet Gouvernementele Organisatie

Informeren en communiceren over provinciaal Noord-Zuidbeleid en Noord-Zuidthema's en ondersteunen en versterken van het educatief werk in West-Vlaanderen blijven belangrijke objectieven. Ondersteuning van scholen op het vlak van mondiale vorming (via Kleur Bekennen) is daarbij een belangrijk objectief, net zoals het sensibiliseren van de West-Vlaamse bevolking.

Nieuwe doelstellingen voor de komende legislatuur liggen in het ondersteunen en samenbrengen van 4e pijler initiatieven en het ondersteunen van gemeenten bij het voeren van een Noord-Zuidbeleid. Er wordt ook voorzien in verdere ondersteuning van het middenveld (gestructureerde NGO's<sup>13</sup>) voor hun Noord-Zuidwerking in West-Vlaanderen en van organisatoren bij het opzetten van Noord-Zuidinitiatieven.

Tenslotte is het de ambitie om een stappenplan te ontwikkelen om de ondersteuning van kleinschalige projecten in het Zuiden op te trekken tot 1% van de gewone begroting.

**Nr: 13 Integreren van de toegankelijkheidswaarborg in alle provinciale subsidievormen en provinciale evenementen.**

**Looptijd: 2007 – 2012**

*Draagt bij tot strategische doelstelling 9 – Iedereen volwaardig betrekken.*

Naast de doelstellingen die in dit kader al onder andere tactische doelstellingen zijn geformuleerd, is het de bedoeling om naast



visibiliteit ook toegankelijkheid als kwaliteitseis op te leggen in contacten en overeenkomsten met externen. In eerste instantie zullen hiertoe de mogelijkheden in kaart gebracht worden.

**Nr: 14 Integreren van de provinciale initiatieven ter versterking van de betrokken actoren in het begeleidingsproces tussen slachtoffers en daders.**

**Looptijd: 2007 – 2012**

*Draagt bij tot strategische doelstelling 9 – Iedereen volwaardig betrekken.*

Hier wordt verder gewerkt aan het sensibiliseren en versterken van actoren in het begeleidingsproces tussen slachtoffers en daders binnen het beleid ter bestrijding van het intrafamiliaal geweld (ouderenmis(be)handeling, partnergeweld,...). Daarnaast willen we de provinciale rol inzake dader-slachtofferbegeleiding verder uitbouwen via het Provinciaal Vereffeningsfonds, door de bemiddeling tussen jonge dader en slachtoffer (en de financiële waarborgen hierbij) verder mogelijk te maken en dit fonds eventueel verder uit te bouwen tot herstelbemiddeling met volwassen daders.

**Nr: 15 Verhogen van de kansen en de mogelijkheden van diverse groepen door het opzetten van inspraakfora, vorming en sensibiliseringscampagnes.**

**Looptijd: 2007 – 2012**

*Draagt bij tot strategische doelstelling 9 – Iedereen volwaardig betrekken.*

Via de oprichting van een permanent armoedeoverleg, willen we ontmoeting en erkenning tussen ervaringsdeskundigen en beleidsmakers/uitvoerders stimuleren en ondersteunen. Verder willen we initiatieven ondersteunen die klassieke rolpatronen bij mannen en vrouwen vooroordelen en stereotypen rond holebi's doorbreken. We willen in het kader van gelijke kansen ook speciaal inzetten op sensibilisering en informatie rond diverse thema's met speciale aandacht voor dubbele discriminaties (o.a. vrouwen in armoede).

Om toegankelijkheid als concept in zijn totaliteit te helpen realiseren willen we hier werk maken van vorming en assistentie van ervaringsdeskundigen en hun organisaties (o.a. basiseducatie, Wablieft?). Om toegankelijkheid als kwaliteitsnorm te verwezenlijken, blijven we het steunpunt verder operationeel houden, waarbij telkens een 4-tal resultaatsverbintenissen met Gelijke Kansen Vlaanderen worden afgesloten.

Een ander objectief binnen deze langetermijndoelstelling is het faciliteren van de mogelijkheden om jongeren hun culturele aspiraties te helpen ontwikkelen en bij te dragen tot hun persoonlijke

groei. Hierbinnen past ook het opnemen van een coördinerende en bovenlokale rol rond jeugdruimte, jeugdverblijfaccommodatie en het realiseren van een integraal en inclusief jeugdbeleid.

Via de POAR<sup>14</sup> willen we tegelijkertijd een stem geven aan de ouderen in het provinciaal besluitvormingsproces en het eigen beleid toetsen aan de doelgroep. Daarnaast willen we ook gemeentelijke ouderenadviesraden stimuleren en ondersteunen en een stem geven aan de ouderen in het lokaal besluitvormingsproces via het WOAS<sup>15</sup>.

Om debat en vernieuwing rond het thema wonen te stimuleren wordt de provinciale werkgroep wonen omgevormd tot een adviesorgaan, waar ook ruimte moet zijn voor debat en brainstorming.

<sup>14</sup> POAR= Provinciale Ouderenadviesraad

<sup>15</sup> WOAS= West-Vlaams Overleg Adviesraden van Senioren

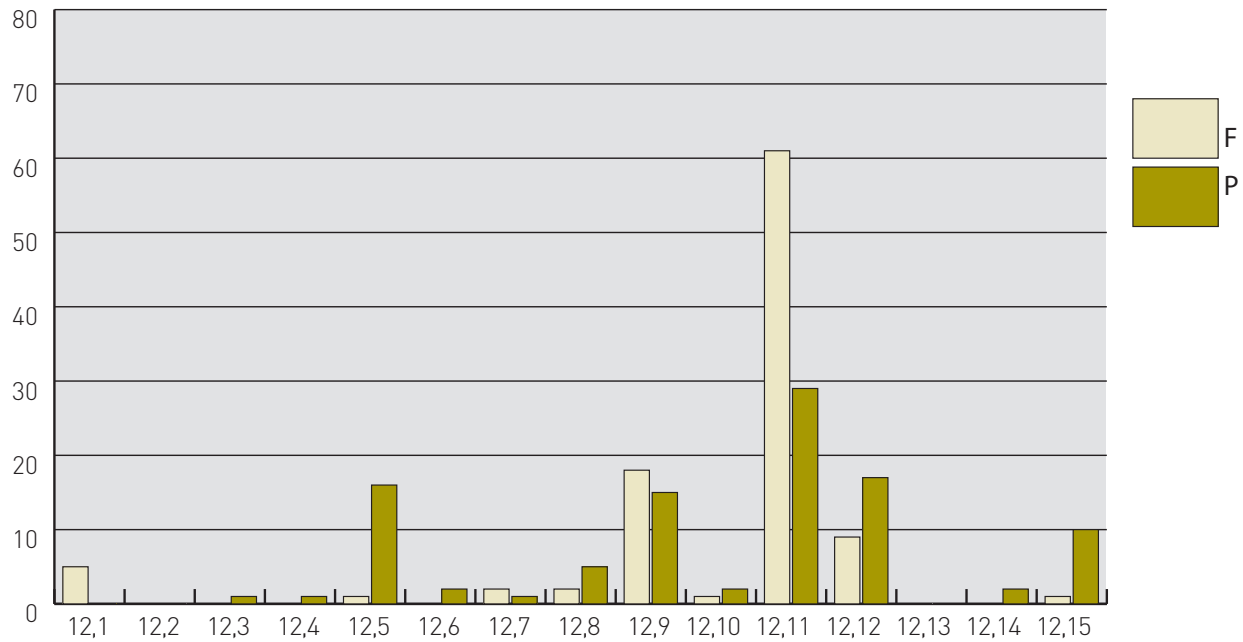


## 4.3 Toelichting

Onderstaand vindt u een overzicht van de tactische doelstellingen per legislatuurjaar waar voor elk van de legislatuurjaren een inschatting wordt gegeven van de financiële middelen (F) en de personele middelen (P) die per doelstelling ingezet zullen worden. Deze inschatting is procentueel en is bedoeld om de inzet en de evolutie weer te geven. De verdeling is voor 2008 ook visueel voorgesteld.

	Welzijn	2008		2009		2010		2011		2012	
Nr. TD	TD	F	P	F	P	F	P	F	P	F	P
12.1	Verhogen van de efficiëntie van de interne werking van de dienst.	5,00	0,00	5,00	0,00	5,00	0,00	4,00	0,00	4,00	0,00
12.2	Opmaken van transparante en eenduidige regelgeving en procedures inzake het welzijnsaanbod en een doelmatige en duidelijke communicatie met de klant in het kader van gelijke kansen voor elke burger	0,00	0,00	0,00	0,00	0,00	0,00	0,00	0,00	0,00	0,00
12.3	Aanbieden van alle informatie en aanvraagmogelijkheden omtrent het provinciaal welzijnsaanbod in het sociaal huis van elke gemeente voor de individuele burger en/of organisatie.	0,00	1,00	0,00	1,00	0,00	1,00	0,00	1,00	0,00	1,00
12.4	Stimuleren van initiatieven en projecten met een grensoverschrijdende dimensie.	0,00	1,00	0,00	1,00	0,00	1,00	0,00	1,00	0,00	1,00
12.5	Ter beschikking stellen van, beleidsrelevante informatie voor (boven) lokale beleidsplanning op maat en op vraag van de klant via een specifiek kennisaanbod inzake de diverse welzijnsterreinen, indien gewenst aangevuld met procesbegeleiding inzake de diverse welzijnsterreinen, indien gewenst aangevuld met procesbegeleiding inzake beleidsplanning bij lokale besturen en welzijnsorganisaties.	1,00	16,00	1,00	15,00	1,00	18,00	1,00	19,00	1,00	19,00
12,6	Informereren al dan niet op vraag van de klant (besturen, middelveld, burgers) omtrent thema's waar een specifiek provinciaal beleid rond wordt gevoerd.	0,00	2,00	0,00	2,00	0,00	2,00	0,00	2,00	0,00	2,00
12.7	Waarborgen van de beschikbaarheid en de bereikbaarheid van diverse vormen van dienstverlening binnen specifieke streken door regionale afstemming en/of financiering om een effectief en efficiënt streekwelzijnsbeleid tot stand te brengen.	2,00	1,00	2,00	1,00	2,00	1,00	2,00	1,00	2,00	1,00

12.8	Structureren van contacten tussen lokale besturen en (semi-) private welzijnspartners om te komen tot een bovenlokale r/ regionale sociale agenda voor de verschillende streken.	2,00	5,00	2,00	5,00	2,00	4,00	2,00	4,00	2,00	4,00
12.9	Verhoging van het aantal kwaliteitsvolle, veilige en aangepaste woningen helpen realiseren.	18,00	15,00	17,00	12,00	16,00	10,00	14,00	8,00	13,00	8,00
12.10	Toegankelijk maken van een substantieel deel van de gebouwen opgesteld voor het publiek via provinciale stimuli en reglementering.	1,00	2,00	1,00	2,00	1,00	2,00	1,00	2,00	1,00	2,00
12.11	Initiëren/stimuleren van initiatieven op en binnen het ruime welzijnsveld op een selectieve wijze ter versterking van de eigen rol en positie.	61,00	28,00	62,00	33,00	63,00	33,00	66,00	33,00	66,00	33,00
12.12	Verhogen van de leefbaarheid van kleinschalige projecten in het zuiden en creëren van basis hiervoor door internationale solidariteit via informatie, educatieve, sensibilisatie en het ondersteunen van Noord-Zuidorganisaties in West-Vlaanderen.	9,00	17,00	9,00	16,00	9,00	16,00	9,00	17,00	10,00	17,00
12.13	Integreren van de toegankelijkheidswaarborg in alle provinciale subsidievormen en provinciale evenementen.	0,00	0,00	0,00	0,00	0,00	0,00	0,00	0,00	0,00	0,00
12.14	Verhogen van de provinciale initiatieven ter versterking van de betrokken actoren in het begeleidingsproces tussen slachtoffer en daders.	0,00	2,00	0,00	2,00	0,00	2,00	0,00	2,00	0,00	2,00
12.15	Verhogen van de kansen en mogelijkheden van diverse groepen door het opzetten van inspraakfora, vorming en sensibiliseringscampagnes.	1,00	10,00	1,00	10,00	1,00	10,00	1,00	10,00	1,00	10,00
	<b>Totaal</b>	<b>100</b>	<b>100</b>	<b>100</b>	<b>100</b>	<b>100</b>	<b>100</b>	<b>100</b>	<b>100</b>	<b>100</b>	<b>100</b>





deel5

tenslotte





Om te komen tot een beleidsnota die over meerdere jaren een aantal ambities vooropstelt, hebben we ons geïntereerd binnen de maatschappelijke omgeving waarin we leven en werken, de omgeving ook die we via ons beleid willen beïnvloeden. De richting die we uit willen, hebben we in onze visie en missie duidelijk vooropgesteld, waarna we onze strategie hebben opgesteld om die visie te realiseren.

Die strategie geeft blijk van een aantal duidelijke keuzes die finaal het welzijn van elke West-Vlaming moeten verhogen of ondersteunen. We hebben ook benadrukt dat door de maatschappelijke omgeving waarin we functioneren we deze keuzes hoogstwaarschijnlijk geregeld zullen moeten bijsturen.

Werken aan welzijn is immers nooit een statisch gebeuren: we worden immers “door mensen gedreven”.



deel6

bijlagen



## NUTTIGE ADRESSEN EN LOCATIES

### Provinciale overheid

#### Zetel van de provincieraad en de deputatie

**Kabinetten van gedeputeerden Durnez, Van Gheluwe, De fauw, Titeca-Decraene Pertry en Naeyaert**

#### Kabinet van de provinciegriffier

Provinciehuis Boeverbos  
Koning Leopold III-laan 41, 8200 Sint-Andries  
T 050 40 31 11 – F 050 40 31 00

#### Kabinet van de gouverneur

Burg 3, 8000 Brugge  
T 050 40 58 11 – F 050 40 58 00

### Provinciale administratie

#### Provinciehuis Boeverbos

Koning Leopold III-laan 41, 8200 Sint-Andries  
T 050 40 31 11 – F 050 40 31 00

- Organisatie en HRM
- Griffie
- Financiën (boekhouding, budgettering en interne controle)
- Personeel

- Interne dienst voor preventie en bescherming op het werk
- Externe relaties en gebiedsgerichte werking
- Communicatie
- Internetontwikkeling
- Huishoudelijke dienst
- Milieu, natuur en waterbeleid
- Groendienst
- Vergunningen
- Ruimtelijke planning en mobiliteit
- Welzijn
- Cultuur

#### Provinciehuis Boeverbos – Filiaal I

Koning Leopold III-laan 31, 8200 Sint-Andries  
T 050 40 31 11 – F 050 40 31 01

- Grafische dienst

#### Provinciehuis Olympia

Koning Leopold III-laan 66, 8200 Sint-Andries  
T 050 40 31 66 – F 050 71 94 06

#### Provinciehuis Abdijbeke

Abdijbekestraat 9, 8200 Sint-Andries  
T 050 40 71 12 – F 050 40 71 00

- Beheerscontrole-audit
- Financiën (provinciebelastingen)
- Datawarehousing
- ICT-projectcoördinatie

- Informatietechnologie
- Contracten, overheidsopdrachten en patrimonium
- Gebouwen
- Wegen (district noord)
- Waterlopen (district noord)

Doornstraat 114, 8200 Sint-Andries  
T 050 40 76 86 – F 050 40 76 87

- Sport

Gistelse Steenweg 528, 8200 Sint-Andries  
T 050 40 72 90 – F 050 34 90 79

- Archiefdienst

### **Tolhuis**

Jan Van Eyckplein 2, 8000 Brugge  
T 0800 20 021 – F 050 40 74 75

- Provinciaal informatiecentrum
- Europe Direct
- Provinciale bibliotheek en documentatiecentrum

### **Provinciehuis Potyze**

Zonnebeekseweg 361, 8900 Ieper  
T 057 20 00 27 – F 057 21 84 28

- Wegen (district zuid)
- Waterlopen (district zuid)

### **Provinciaal Noord-Zuidcentrum (PNZC)**

Hugo Verrieststraat 22, 8800 Roeselare  
T 051 26 50 50 – F 051 20 43 49

### **Streekhuis Kasteel Tillegem**

Tillegemstraat 81, 8200 Sint-Michiels  
T 050 40 35 44 – F 050 40 31 41

- Gebiedsgerichte werking Brugge-Oostende

### **Streekhuis Esenkasteel**

Woumenweg 100, 8600 Diksmuide  
T 051 51 93 50 – F 051 51 93 51

- Gebiedsgerichte werking Westhoek

### **Streekhuis Zuid-West-Vlaanderen**

Doorniksesteenweg 218, 8500 Kortrijk  
T 056 46 16 63 – F 056 24 99 90

- Gebiedsgerichte werking Kortrijk

### **Streekhuis Midden-West-Vlaanderen**

Peter Benoitstraat 13, 8800 Roeselare  
T 051 27 55 50 – F 051 27 55 51

- Gebiedsgerichte werking Midden-West-Vlaanderen (Roeselare-Tielt)

### **Provinciaal Ankerpunt Kust (PAK)**

Wandelaarkaai 7, 8400 Oostende

T 059 34 21 47 – F 059 34 21 31

- Coördinatiepunt duurzaam kustbeheer

### **Provinciaal onderwijs en wetenschappelijke instellingen**

#### **Provinciaal Onderzoek- en Voorlichtingscentrum voor Land- en Tuinbouw (POVLT)**

Ieperseweg 87, 8800 Rumbeke

T 051 27 32 00 – F 051 24 00 20

#### **Provinciaal Centrum voor Landbouw en Milieu vzw (Proclam)**

Ieperseweg 87, 8800 Rumbeke

T 051 27 33 80 – F 051 24 00 20

#### **Provinciaal Technisch Instituut (PTI)**

- Campus Graaf Karel de Goedelaan  
Graaf Karel de Goedelaan 7, 8500 Kortrijk

T 056 22 13 41 – F 056 22 53 52

- Campus Tuinbouwschool  
Condédreef 10, 8500 Kortrijk
- T 056 22 13 41 – F 056 20 44 71

#### **Provinciaal Technisch Instituut – Centrum voor Volwassenenonderwijs (PTI-CVO)**

Graaf Karel de Goedelaan 7, 8500 Kortrijk

T 056 22 13 41 – F 056 22 53 52

### **Vormingscentra**

#### **School voor Bestuursrecht van West-Vlaanderen (SBR)**

Provinciehuis Boeverbos – Filiaal I

Koning Leopold III-laan 31, 8200 Sint-Andries

T 050 40 34 51 – F 050 40 31 01

#### **WIVO, schakel tussen mens en bestuur**

Provinciehuis Boeverbos – Filiaal I

Koning Leopold III-laan 31, 8200 Sint-Andries

T 050 40 31 84 – F 050 40 31 01

#### **EduWEST.be vzw**

Korte Meersstraat 6, 8900 Ieper

T 057 21 45 17 – F 057 21 29 35

#### **West-Vlaamse Politieschool (WPS)**

Koning Leopold III-laan 41, 8200 Sint-Andries

T 050 40 45 40 – F 050 39 38 79

#### **West-Vlaams Opleidingscentrum voor Brandweer, Reddings- en Ambulancediensten (WOBRA)**

Burg 4, 8000 Brugge

T 050 40 57 83

#### **West-Vlaams Agrarisch Vormingsinstituut vzw (WAVI)**

Ieperseweg 87, 8800 Rumbeke

T 051 27 32 00 – F 051 24 00 20

### **Natuureducatieve en bezoekerscentra**

- Bezoekerscentrum Bulskampveld  
Bulskampveld 9, 8730 Beernem  
T 050 55 91 00 – F 050 81 69 76
- Bezoekerscentrum De Palingbeek  
Vaartstraat 7, 8902 Zillebeke  
T 057 23 08 40 – F 057 23 08 51
- De Gavers, Sport en NME  
Eikenstraat 131, 8530 Harelbeke  
T 056 22 21 19 – F 056 22 75 68
- Provinciaal Natuurpark Zwin  
Graaf Léon Lippensdreef 8, 8300 Knokke-Heist  
T 050 60 70 86 – F 050 62 20 00

### **Provinciale sportaccommodatie**

#### **Provinciaal Olympisch Zwembad (Olympiabad)**

Doornstraat 110, 8200 Sint-Andries  
T 050 39 02 00 – F 050 40 20 70

#### **Watersport- en avontuursportcentrum De Gavers**

Eikenstraat 131, 8530 Harelbeke  
T 056 22 21 19 – F 056 22 75 68

### **Provinciemusea**

- Kunstmuseum aan Zee  
Romestraat 11, 8400 Oostende  
T 059 50 81 18 – F 059 80 56 26
- PMCP – Museum Constant Permeke  
Gistelsteenweg 341, 8490 Jabbeke  
T 050 81 12 88 – F 050 81 55 40
- Museum van het Bulskampveld (wagenpark)  
Provinciedomein Lippensgoed – Bulskampveld  
8730 Beernem – T 050 55 91 00
- PMSS – Museum Stijn Streuvels ‘Het Lijsternest’  
Stijn Streuvelsstraat 25, 8570 Ingoogem  
T 056 77 72 14  
GESLOTEN VOOR ONBEPAALENDE DUUR WEGENS RESTAURATIE
- Memoriaal Prins Karel, Openluchtmuseum Atlantikwall,  
Walraversijde 1465  
Nieuwpoortsesteenweg 636, 8400 Oostende  
T 059 70 22 85 – F 059 51 45 03
- BE-PART  
Westerlaan 17, 8790 Waregem  
T 056 62 94 10 – F 056 62 17 95



## Provinciedomeinen

### Raversijde

Nieuwpoortsesteenweg 636, 8400 Oostende  
T 059 70 22 85 – F 059 51 45 03

- Cafeteria Walrave – T 059 30 62 44

### Lippensgoed-Bulskampveld

Bulskampveld 9, 8730 Beernem

- Algemeen nummer – T 050 55 91 10
- Cafeteria – T 050 78 95 65

### D'Aertrycke

Zeeweg 42, 8820 Torhout

- Hotel – T 050 23 07 70

Conciencestraat 18a, 8820 Torhout

- Domeinwachter – T 050 22 22 76 of 0800 20 021

### Provinciaal Natuurpark Zwin

Graaf Léon Lippensdreef 8, 8300 Knokke-Heist

T 050 60 70 86 – F 050 62 20 00

### Sterrebos

Sterrebosdreef 66, 8800 Roeselare

- Domeinwachter – T 051 20 11 80 of 0800 20 021
- Restaurant – T 051 21 17 96

### 't Veld

Bloemgatstraat, 8850 Ardoorie

- Domeinwachter – T 051 74 52 85 of 0800 20 021
- Cafeteria De Keunepupe – T 051 63 39 95

### De Palingbeek

Verbrande Molenstraat 5, 8902 Zillebeke

- Domeinwachter – T 057 20 34 72 of 0800 20 021
- Cafeteria – T 057 20 56 72

### Tillegembos

Tillegemstraat 83, 8200 Sint-Michiels

- Domeinwachter – T 050 38 24 16 of 0800 20 021
- Kasteel – T 050 40 35 44
- Bistro De Trutselaar – T 050 38 89 00

### De Gavers

Meersstraat 5, 8530 Harelbeke

- Domeinwachter – T 056 21 35 02 of 0800 20 021
- Cafeteria – T 056 72 55 22

### WalleMOTE-Wolvenhof

Kokelareststraat 85, 8870 Izegem

- Huisbewaarder – T 051 30 09 44

### Ieperse Gasthuisbossen

Ieper-Zonnebeke-Heuvelland

- Domeinwachter – T 057 20 34 72 of 0800 20 021

### **De Kemmelberg**

Heuvelland

- Domeinwachter – T 057 20 34 72 of 0800 20 021

### **Fort van Beieren**

Damme-Koolkerke

- Domeinwachter – T 050 38 24 16 of 0800 20 021
- Cafetaria – T 050 67 95 80

### **Zeebos**

Koning Albert I-laan, 8370 Blankenberge

- Domeinwachter – T 050 38 24 16 of 0800 20 021

### **De Baliekouter**

Ommegangstraat, 8720 Wakken-Dentergem

- Domeinwachter – T 050 78 91 76 of 0800 20 021

### **Bergelen**

Hemelhofweg, 8560 Gullegem-Wevelgem

- Domeinwachter – T 051 20 11 80 of 0800 20 021
- Cafetaria – T 056 40 01 30

### **Gassbekeduinen**

De Panne

### **Damse Vaart**

Brugge-Damme

## **Provinciale uitleendiensten voor audiovisueel materiaal**

- Brugge

Doornstraat 112, 8200 Sint-Andries

T 050 40 76 76 – F 050 40 76 75

- Ieper

Provinciehuis Potyze

Zonnebeekseweg 361, 8900 Ieper

T 057 21 56 06 – F 057 21 84 28

- Kortrijk

Emiel Clauslaan 3, 8500 Kortrijk

T 056 22 56 22 – F 056 22 28 89

- Oostende

Wandelaarkaai 7, 8400 Oostende

T 059 80 22 96 – F 059 51 18 08

## **Sociale dienstverlening**

### **Provinciale dienstverleningscentra vzw**

- Centrum Ons Erf

Chartreuseweg 53, 8200 Sint-Michiels

T 050 40 69 60 – F 050 40 69 61

- Centrum De Waaiberg

Koolskampstraat 22d, 8830 Gits

T 051 26 30 80 – F 051 24 45 45

- Centrum 't Venster

Willem Elsschotstraat 19/1, 8870 Emelgem

T 051 31 84 72 – F 051 31 90 34

## **Technisch adviesbureau en meldpunt omtrent toegankelijkheid**

### **Westkans vzw**

Provinciehuis Boeverbos – Filiaal II  
Kerkhofstraat 1, 8200 Sint-Andries  
T 050 40 73 73 – F 050 40 71 00

### **POM**

#### **Provinciale Ontwikkelingsmaatschappij (POM)**

Koning Leopold III-laan 66, 8200 Sint-Andries  
T 050 40 31 66 – F 050 71 94 06

### **Autonoom provinciebedrijf**

#### **Westtoer apb**

Koning Albert I-laan 120, 8200 Sint-Michiels  
T 050 30 55 00 – F 050 30 55 90

### **Provinciebedrijf**

#### **TiNCK – Ticket Informatie Cultuur Knooppunt**

Provinciehuis Boeverbos – Filiaal II  
Kerkhofstraat 1, 8200 Sint-Andries  
T 070 22 50 05 – F 070 22 50 06

### **Paraprovinciale instellingen**

#### **Monumentenwacht West-Vlaanderen vzw**

Provinciehuis Boeverbos – Filiaal I  
Koning Leopold III-laan 31, 8200 Sint-Andries  
T 050 40 31 36 – F 050 40 31 01

#### **Vlaams Instituut voor de Zee vzw (VLIZ)**

Wandelaarkaai 7, 8400 Oostende  
T 059 34 21 30 – F 059 34 21 31

# colofon

## **Opdrachtgever**

De deputatie van West-Vlaanderen  
Paul Breyne, provinciegouverneur  
Jan Durnez, Patrick Van Gheluwe, Dirk De fauw, Marleen Titeca  
Decraene, Gunter Pertry, Bart Naeyaert, gedeputeerden  
Hilaire Ost, provinciegriffier

## **Eindedactie en coördinatie**

dienst Griffie, Provincie West-Vlaanderen  
Kabinet Gedeputeerde De fauw

## **Grafische vormgeving en druk**

Provincie West-Vlaanderen, Grafische Dienst

## **Informatie en contactadres**

Provinciaal Informatiecentrum Tolhuis  
Jan Van Eyckplein 2, 8000 Brugge  
0800 20 0 21 (gratis nummer)  
provincie@west-vlaanderen.be

## **Depotnummer**

D/2008/0248/33