

sectorale beleidsnota 2007-2012

# Landbouw en visserij

Zowel op het vlak van land- en tuinbouw als op het vlak van visserij neemt West-Vlaanderen een unieke plaats in. West-Vlaanderen is in België de enige provincie met zeevisserij en op het vlak van land- en tuinbouw spreken de cijfers voor zich: West-Vlaanderen is de landbouwprovincie bij uitstek.

De land- en tuinbouwsector is in volle evolutie en vertoont een zeer dynamisch karakter. Ze speelt in op een snel veranderende omgeving en gaat in op heel wat nieuwe verwachtingen. Verandering is misschien wel een van de weinige constanten de afgelopen decennia. In deze periode heeft het West-Vlaamse provinciebestuur wel een traditie opgebouwd om de land- en tuinbouw te ondersteunen en zelfs vorm te geven. Ondanks de rijke ervaring blijft het een uitdaging voor de provincie om op de meest efficiënte en effectieve manier de sector te ondersteunen.

De afgelopen tijd is het strategische belang van landbouw opnieuw scherp komen te staan. Aan land- en tuinbouw worden

nieuwe verwachtingen gesteld, zoals energieproductie en het aanleveren van grondstoffen voor industriële toepassingen. En dit terwijl de basisopdracht – het voeden van een groeiende wereldbevolking – blijvend moet ingevuld worden. Bovendien kan dit enkel op een duurzame manier gebeuren.

In het provinciale landbouwbeleid gaat er daarom aandacht naar de land- en tuinbouwsector zelf (uiteraard), maar evenzeer wordt er gewerkt aan de relaties tussen landbouw en zijn omgeving en tussen landbouw en de maatschappij.

De ondersteuning van de land- en tuinbouwsector gebeurt in eerste instantie vanuit het proefcentrum te Beitem. Onderzoek en voorlichting, die in belangrijke mate door de sector zelf worden aangestuurd, staan hierbij centraal. Groententeelt, akkerbouw en veehouderij zijn hierbij klassiekers, maar ook nieuwe thema's zoals energieproductie en aquacultuur komen aan bod. Kwaliteitszorg en innovatie zijn de voorbije jaren uitgegroeid tot een rode draad doorheen de ganse werking.

# voorwoord

Het functioneren van de land- en tuinbouwsector kun je niet los zien van zijn omgeving. Daarom gaat er binnen de provinciale land- en tuinbouwwerking heel wat aandacht naar de aspecten water, bodem en bemesting, milieu, natuur, landschap... We streven hierbij naar een rationeel gebruik van de diverse productiemiddelen. Rationeel gebruik betekent een efficiënte inzet voor de landbouwproductie zelf, maar betekent ook een minimum aan effecten voor zijn omgeving. Of anders gezegd: beter voor de boer en beter voor het milieu.

Tenslotte moet land- en tuinbouw ten allen tijde op een maatschappelijk draagvlak kunnen rekenen. Dit draagvlak is de voorbije jaren gelukkig opnieuw gegroeid. Het is niet voldoende dat de land- en tuinbouwsector zijn basisopdracht blijft vervullen, een antwoord biedt op nieuwe vragen én dit alles ook op een goede manier doet. Daarbij is het bovendien belangrijk om te communiceren en te dialogeren met de brede samenleving, maar ook met specifieke doelgroepen over de hedendaagse land- en tuinbouw. Enkel op deze manier kan een breed draagvlak groeien en in stand gehouden worden.

In de visserijsector wil de provincie als regiobestuur een eigen plaats innemen tussen de grote spelers Vlaanderen en Europa. Daarom willen we enkele heel specifieke taken op ons nemen. Deze situeren zich op het vlak van maritieme veiligheid, welzijn, efficiëntie, navigatie en communicatietechnieken en promotie.

Zowel voor de visserij als voor de landbouwsector is het belangrijk om het ganse complex van handel, toelevering en verwerking niet uit het oog te verliezen.

De primaire sectoren (land- en tuinbouw en visserij) zijn belangrijk in West-vlaanderen, maar ook voor West-Vlaanderen. Daarom wil het provinciebestuur blijvend inzetten op een duurzame en dynamische ontwikkeling van deze sectoren.

Bart Naeyaert,  
Gedeputeerde voor land- en tuinbouw



# inhoud

3	Voorwoord
5	Inhoud
7	1. Inleiding
11	2. Maatschappelijke en bestuurlijke context
17	3. Missie en visie
23	4. Strategie
25	4.1 Analyse van de interne en externe omgeving (SWOT)
26	4.2 Overzicht van de beleidsdoelstellingen
32	4.3 Toelichting
35	5. Tenslotte
39	6. Bijlagen
50	Colofon



deel1

inleiding





De provincie West-Vlaanderen bouwt haar beleidscyclus verder uit. Het provinciedecreet heeft hiervoor een kader gecreëerd. Dit inleidende hoofdstuk wil deze sectorale beleidsnota duiden binnen dit kader.

De basis voor het beleid tijdens de legislatuur vormt het meerjarenplan. Het meerjarenplan bestaat uit een beleidsnota en een financiële nota. De beleidsnota bevat de beleidsinitiatieven die de provincie voor de komende periode wil realiseren. Ze zijn opgebouwd vanuit de 12 strategische doelstellingen en verder geconcretiseerd in tactische doelstellingen. De tactische doelstellingen zijn doelstellingen op middellange termijn en kunnen worden beschouwd als de grote bouwblokken van het provinciale beleid voor de legislatuur. De financiële consequenties van de beleidsnota wordt berekend en verantwoord in de financiële nota. Deze beide documenten vormen op die manier het kader voor de verdere legislatuur. De provincieraad heeft in haar zitting van 23 oktober 2007 goedkeuring verleend aan het meerjarenplan 2007-2012.

Na het meerjarenplan volgt het tweede document: de sectorale beleidsnota. Deze sectorale beleidsnota is bedoeld om per bevoegdheid meer duiding te geven over de vooropgestelde beleidsinitiatieven. Het is, met andere woorden, een meer gestoffeerde verantwoording voor de genomen beleidskeuzes in het meerjarenplan omdat daar in het meerjarenplan weinig ruimte voor is voorzien. De sectorale beleidsnota focust zich op de maatschappelijke en bestuurlijke context per bevoegdheid om vervolgens

via een sterkten en zwaktenanalyse een verantwoording te geven voor de genomen beleidsinitiatieven. De sectorale beleidsnota geeft met andere woorden een uitvoerige verantwoording voor het gekozen beleid en legt prioriteiten. Indicatief is een inschatting van de personeelsinzet en de financiële inzet toegevoegd die de prioriteiten onderstrepen.

Het derde document is het budget, bestaande uit een beleidsplan en een financiële nota. Het budget is de jaarlijkse concretisering van de beleidsinitiatieven zoals die in grote blokken zijn gedefinieerd in het meerjarenplan, en verantwoord in de sectorale beleidsnota. Het provinciedecreet legt de provincies de verplichting op om het budget af te leiden uit het meerjarenplan. Concreet wordt in het budget verdere invulling gegeven aan de tactische doelstellingen uit het meerjarenplan. Jaarlijks wordt dus bepaald op welke manier de grote bouwblokken van het provinciale beleid vorm zullen krijgen. Dat gebeurt via een beleidsplan waarin alle initiatieven worden omschreven. Net zoals bij het meerjarenplan worden ook hier de financiële gevolgen bepaald en opgenomen in de financiële nota bij het budget. Deze concretisering gebeurt aan de hand van het verder invullen van de tactische doelstellingen via operationele doelstellingen. Hieraan worden de verschillende budgetaanvragen (initiatieven) gekoppeld. Op die manier worden beiden componenten (beleid en financiële impact) gekoppeld.



deel2

maatschappelijke  
en bestuurlijke  
context



West-Vlaanderen is de belangrijkste land- en tuinbouwprovincie in België. 22% van de Belgische en zelfs 33% van de Vlaamse landbouwbedrijven bevinden zich op West-Vlaams grondgebied. De 10.553 bedrijven nemen 69% van het West-Vlaamse grondgebied in (bron: ADSEI, metellingen 2007). Bijgevolg is de uitspraak "West-Vlaanderen, de landbouwprovincie bij uitstek" niet overdreven. Naast leverancier van primaire producten is de land- en tuinbouwsector een belangrijke tewerkstellingsbron met zowel rechtstreekse als onrechtstreekse (handel, toelevering en verwerking) tewerkstelling.

Een belangrijk aandeel van het land- en tuinbouwbeleid wordt bepaald op Europees niveau. De federale overheid heeft geen directe landbouwbevoegdheden, in tegenstelling tot Vlaanderen dat, sinds de regionalisering van het landbouwbeleid, wel een sterk uitgebouwde bevoegdheid heeft, zowel direct als indirect. Dit laatste geldt ook voor de provinciale overheden, waarbij o.a. het vergunningenbeleid, ruimtelijke planning en het onderhoud van waterlopen 2e categorie decretale opdrachten zijn.

In het kerntakendebat tussen Vlaanderen, de provincies en gemeenten is afgesproken dat het uitvoeren van praktijkgericht onderzoek, voorlichting en bedrijfsbegeleiding voor land- en tuinbouw een belangrijke kerntaak is voor de Vlaamse provincies, evenals het uitvoeren van landbouweducatieve acties.

Het huidige provinciale landbouwbeleid werd opgetekend in het "Beleidsplan voor Land- en Tuinbouw 2005-2010" zoals goedgekeurd door de provincieraad van West-Vlaanderen op 22 decem-

ber 2005. In dit beleidsplan gaat men uit van 8 doelstellingen, nl.: "onderzoek en voorlichting", "rationeel beheer van productiemiddelen", "innovatie, diversificatie en verbreding", "kwaliteit", "relaties", "communicatie", "welzijn en veiligheid" en "coherente werking".

Het Provinciaal Onderzoeks- en Voorlichtingscentrum voor Land- en Tuinbouw (POVLT) in Beitem-Rumbeke werd in 1956 opgericht door het provinciebestuur met het oog op ondersteuning van de land- en tuinbouwsector.

Het POVLT heeft een breed actieterrein. Onderzoek en voorlichting hebben betrekking op quasi alle plantaardige sectoren. Naast de gangbare teeltmethode zit ook de biologische teelt in het onderzoek en de voorlichting vervat. Op het vlak van de veehouderij biedt het centrum vooral ondersteuning aan de melkveehouderijsector. Het labo staat ten dienste van zowel het onderzoek als van de land- en tuinbouwsector (en de West-Vlaamse burger). Tenslotte zijn ook kwaliteitszorg en voedselveiligheid belangrijke onderwerpen in de werking van het centrum.

Het provinciebestuur organiseert, naast het onderzoek, een gebiedsgerichte werking inzake landbouw. Gebiedswerkers landbouw bieden ondersteuning aan het lokale landbouwbeleid, staan in voor overleg en afstemming met de andere sectoren in de regio en verzorgen een brugfunctie tussen regio en het provinciebestuur. Zij nemen ook verschillende projecten op rond nieuwe (en soms experimentele) thema's.

De provinciale administratie Landbouw en Visserij werd ondergebracht bij de dienst Economie. De basisdoelstelling van deze administratie is beleidsplanning en beleidsontwikkeling. Daarnaast staat ze ook in voor de administratieve dossiervorming met betrekking tot landbouw en visserij.

Landbouweducatie sluit zich bij deze administratie aan. Landbouweducatie onderneemt, naast zijn coördinerende taak, een aantal eigen initiatieven, vaak in samenwerking met specifieke partners. De werking rond landbouweducatie richt zich zowel tot scholen en groepen, als tot de landbouwsector (vnl. in een ondersteunende rol).

Als enige Vlaamse en zelfs Belgische provincie aan de Noordzee, wordt West-Vlaanderen geconfronteerd met de visserijsector. De laatste jaren heeft deze sector het zeer moeilijk: strenge quota, hoge brandstofprijzen en personeelstekorten zijn slechts enkele knelpunten die er voor zorgen dat het voor reders moeilijk geworden is het hoofd boven water te houden. Een duidelijk gevolg is dat het aantal vissersvaartuigen sterk afneemt: 50 jaar geleden waren er nog 437 Belgische vissersvaartuigen (1957) geregistreerd bij de FOD Mobiliteit en Vervoer, op 1 januari 2007 waren dit nog slechts 104 vaartuigen. Het werkelijke aantal actieve vaartuigen zal wellicht nog lager liggen.

De provinciale bevoegdheid binnen het visserijgebeuren is beperkt. De bepalingen van de vangstbeperkingen zijn Europese materie waar het provinciebestuur geen impact op heeft. De rol van de federale overheid speelt zich o.a. af binnen het schepenbeheer en

Vlaanderen richt zich o.a. op controle, financiering, onderzoek en promotie.

De Provincie lijkt tussen de andere overheidsinstellingen een kleine speler. Dit betekent echter niet dat er geen rol voor haar is weggelegd. Zonder wettelijk bepaalde verplichtingen kan de Provincie haar eigen weg zoeken, tussen de verschillende ministeries. Zo wil de Provincie investeren in vorming en opleiding van het maritiem personeel en ondersteuning bieden op het vlak van veiligheid en modernisering van de vissersvloot. Tot slot wenst de Provincie ook het visverbruik te stimuleren en heeft ze aandacht voor het volledige visserijgebeuren, incl. handel en verwerking. Ondersteuning van de visserij gebeurt vanuit de administratie landbouw en visserij.

Een voor Vlaanderen nieuw luik dat aansluit bij landbouw en visserij is aquacultuur. De interesse voor aquacultuur neemt momenteel sterk toe, maar roept tevens veel vragen op. Zo bestaat weinig duidelijkheid omtrent ruimtelijke ordening en milieugerelateerde thema's.

De Provincie wenst een rol op te nemen inzake onderzoek en wil ook mee zoeken naar oplossingen voor de vele knelpunten op beleidsniveau.







deel3

missie en visie



De provincie West-Vlaanderen is een partnerbestuur. Ze wil bovenlokale doelstellingen realiseren en vanuit haar bevoorrechte plaats als verkozen bestuur een efficiënte samenwerking met andere overheden, organisaties en instellingen bevorderen.

Ze wil West-Vlaanderen, via een specifieke aanpak in verschillende streken, verder uitbouwen tot een ondernemende, recreatieve en kwaliteitsvolle topregio.

Zo verbetert de provincie het welzijn van àl haar inwoners en versterkt ze duurzame ontwikkeling op haar grondgebied.

Als gebiedsgericht regiobestuur en als kennispartner wil de provincie expertise bieden in complexe materies. Met oog voor beleidsvernieuwing speelt ze hiermee alert in op maatschappelijke en bestuurlijke veranderingen. Ze garandeert een kwalitatieve, servicegerichte en verantwoordelijke organisatie die alle West-Vlamingen zoveel mogelijk bij het beleid betreft. De faire en stimulerende werkomgeving waarin de provinciale medewerkers hun competenties verder kunnen ontwikkelen, draagt hiertoe bij.

## Missie

Specifiek vanuit de bevoegdheid "landbouw" wil de provincie West-Vlaanderen ondersteuning bieden en gunstige voorwaarden creëren voor de ontwikkeling van een toekomstgerichte en

duurzame land- en tuinbouw (en de integrale productiekolom - toelevering en verwerking). Hierbij gaat ook specifieke aandacht naar innovatie, diversificatie en rationeel beheer van de productiemiddelen. Verder ijvert de Provincie voor een goede relatie tussen land- en tuinbouw en de andere actoren op het platteland. Concreet betekent dit een degelijke uitbouw van onderzoek, voorlichting, dienstverlening en kwaliteitszorg, met daarnaast ook aandacht voor verbreding, landbouweducatie en interacties tussen landbouw en andere sectoren.

De hedendaagse visserij vereist van alle zeevaarders extra competenties, onder meer op het vlak van maritieme veiligheid, efficiëntie, navigatie en communicatietechnieken. Bedoeling is enerzijds de veiligheid te waarborgen van mensen en eigendommen op zee en anderzijds het maritieme milieu te beschermen, om zo te komen tot een duurzame visserij.

## Visie

West-Vlaanderen is en blijft een landbouwprovincie bij uitstek. Land- en tuinbouw zijn belangrijke spelers, onder meer op het vlak van voedselproductie, economie (inclusief toelevering en verwerking), het gebruik van de open ruimte en het platteland. Het is dus belangrijk de land- en tuinbouw te zien als economische sector, maar ook om de sector te beschouwen in relatie tot zijn omgeving.

In de West-Vlaamse land- en tuinbouwsector tekenen enkele nieuwe tendensen zich steeds duidelijker af. Het typische gemengde karakter van de West-Vlaamse land- en tuinbouwbedrijven blijft de bovenhand houden, maar meer en meer bedrijven kiezen voor specialisatie. Nieuwe teelten en toepassingen doen hun intrede en het aantal verbreders in de land- en tuinbouw stijgt. De land- en tuinbouwers richten zich niet enkel meer tot de lokale markten, maar beseffen dat ze ook deel uitmaken van het Europese en internationale marktgebeuren. Het totaal aantal bedrijven daalt jaarlijks, maar de gemiddelde bedrijfsgrootte stijgt. Het typische familiale karakter is nog aanwezig, maar de landbouwer wordt meer en meer een manager.

Het provinciebestuur wil haar rol als kennispartner steeds versterken, waarbij gewerkt wordt aan een duurzame toekomst voor de sector, rekening houdende met de nieuwe tendensen binnen de sector.

Ook op vlak van visserij wil de Provincie meewerken aan een toekomstgerichte en duurzame visserijsector.





deel4

strategie





## 4.1 Analyse van de interne en externe omgeving (SWOT)

### Sterkten

- Aanwezigheid van koplopers inzake nieuwe tendensen en verbreding met een duidelijk aanwezig ondernemersinitiatief en bereidheid vanuit de sector tot samenwerking bij het onderzoek en de opstart van nieuwe initiatieven.
- Flexibiliteit van het provinciebestuur in de bepaling van de prioriteiten voor praktijkgericht en toegepast wetenschappelijk onderzoek, waardoor snel kan ingespeeld worden op de actuele noden vanuit de sector.
- Beschikking over een sterk uitgebouwd provinciaal centrum voor land- en tuinbouw voor praktijkgericht en toegepast wetenschappelijk onderzoek dat medebepalend is geweest en blijft bij de economische groei van de land- en tuinbouwsector.

### Zwaktes

- Sterke projectfinanciering en beperktere structurele financiering van zowel onderzoek als innoverende initiatieven.
- Versnipperde structuur van het POVLT en een beperkt uitgebouwd provinciale administratie landbouw en visserij.
- Weinig impact vanuit het provinciebestuur op de Europees vastgelegde bepalingen inzake landbouw en visserij.

### Kansen

- Landbouwprovincie bij uitstek en enige provincie met zeevisserij, met een bijhorende sterk uitgebouwd toeleverende en verwerkende industrie, waarbij kansen aanwezig zijn voor een (verdere) uitbouw van een sterk logistiek gebeuren.
- Nieuwe tendensen binnen de land- en tuinbouwsector inzake de 4 f's (Food, Feed, Fuel, Fiber).
- Toenemende maatschappelijke waardering voor landbouw.

### Bedreigingen

- Onvoldoende maatschappelijk besef en belangstelling voor (de noodzaak van) het grondgebruik door land- en tuinbouw
- Sterk aanwezig spanningsveld tussen de vraag tot duurzaam grondgebruik (bv. bemesting) en de financiële draagkracht van de land- en tuinbouwers.
- Op korte termijn onzekere financiering van (projectmatig) onderzoek en voorlichting.

## 4.2 Overzicht van de beleidsdoelstellingen

**Nr: 1 Versterken van de coherente werking en interne afstemming binnen het provinciebestuur.**

**Looptijd: 2007 – 2012**

*Draagt bij tot strategische doelstelling 11 – Steeds professioneler werken.*

De Provincie wil een coherente provinciale werking realiseren op het vlak van land- en tuinbouw: de afstemming en samenhang van de verschillende provinciale land- en tuinbouwgerelateerde diensten onderling (gebiedswerking, POVLT, administratie, kabinet) is zeer belangrijk en wordt via een structureel overleg bewaakt.

Anderzijds is er ook de samenwerking met niet-landbouwgerelateerde diensten in het provinciebestuur voor die thema's die hen aanbelangen (welzijn, toerisme, ruimtelijke planning, milieu, platteland,...). Via structureel en ad hoc overleg wordt waar nodig informatie uitgewisseld.

**Nr: 2 Uitbouwen van kenniscentra voor rationeel beheer van de productiemiddelen in de land- en tuinbouw.**

**Looptijd: 2007 – 2012**

*Draagt bij tot strategische doelstelling 3 – Kennis delen, kennis vermeerderen.*

De Provincie wenst een rationeel beheer van de productiemiddelen in de land- en tuinbouw. Specifieke aandacht gaat hierbij naar de problematiek van water, bodem, bemesting, gewasbescherming en energie. Hiervoor worden specifieke kenniscentra uitgebouwd.

Het Kenniscentrum Water voor Land- en Tuinbouw werd als eerste kenniscentrum opgericht in 2006. Dit Kenniscentrum staat in voor het verzamelen van alle beschikbare kennis en fungeert als aanspreekpunt voor alle betrokkenen uit de land- en tuinbouwsector. Zo ondersteunt het Kenniscentrum de sector bij de zoektocht naar alternatieve bronnen voor drinkwatervoorziening voor vee (onder andere ter vervanging van diepgrondwaterwinningen). In 2007 werden de eerste bouwstenen van het Kenniscentrum Bodem en Bemesting gelegd. Dit kenniscentrum levert bemestingsadvies op maat en wordt tijdens de duur van de huidige legislatuur verder uitgebouwd.

Op vlak van gewasbescherming wordt via vroege detectie van ziektesymptomen of -parameters (waarnemingen en waarschuwingen) nagegaan hoe het gebruik van bestrijdingsmiddelen geminimaliseerd kan worden. D.m.v. diverse demoprojecten wordt ook de problematiek van puntvervuiling en driftreductie onder de aandacht gebracht. Via onderzoek op vlak van mechanische onkruidbestrijding hoopt men eveneens het gebruik van herbiciden te minimaliseren of zelfs volledig overbodig te maken. Bijkomend wordt gewerkt aan een verhoogde kennis omtrent natuurlijke vijanden.

Ook binnen de biologische landbouw wordt belangrijk onderzoek uitgevoerd i.k.v. de bescherming van de natuurlijke bronnen, zoals de bodem. Hierbij wordt een positieve trend vastgesteld waarbij er een duidelijke wisselwerking is tussen de biologische landbouw en de gangbare landbouw, maar dit kan nog versterkt worden.

Bij de uitbouw van kenniscentra is het belangrijk dat de verzamelde kennis en informatie ook bij de sector terecht komt. Informeren van landbouwers kan enerzijds door rechtstreekse begeleiding. Anderzijds, wil men een grotere groep bereiken, dan kan dit door de organisatie van voorlichtingssessies en vormingen of door de verspreiding van publicaties en nieuwsbrieven.

### **Nr: 3 Realiseren van een performant centrum ten behoeve van land- en tuinbouw.**

#### **Looptijd: 2007 – 2012**

*Draagt bij tot strategische doelstelling 3 – Kennis delen, kennis vermeerderen.*

I.k.v. het nieuwe provinciedecreet dient de huidige structuur op de site van het POVLT te worden herzien. De juridische mogelijkheden zullen worden nagegaan, zodoende het centrum om te vormen tot een performante structuur. Dit was ook reeds een optie in het beleidsplan voor land- en tuinbouw.

Hierbij dient rekening gehouden te worden met de huidige wetgeving en richtlijnen voor de onderzoeksfondsen: diverse van deze fondsen kunnen rechtstreeks geen middelen ter beschikking

stellen aan de provinciale overheid voor het praktijkgericht onderzoek en voorlichting. Om hieraan tegemoet te komen werden verschillende vzw's, die erkend zijn als proefcentra, opgericht voor de uitvoering van het onderzoek. In de voorbije 50 jaar werd bijgevolg een veelheid aan verenigingen opgericht, telkens specifiek voor een deelsector van de land- of tuinbouw.

Naast het creëren van een juridisch aangepaste structuur, dient ook de accommodatie voor het POVLT geactualiseerd te worden. Modern onderzoek vraagt een moderne onderzoeksomgeving (met inbegrip van ICT) en een goede onthaalinfrastructuur. Na de ingebruikname van een nieuwe polyvalente loods werd in 2007 het gerenoveerde hoofdgebouw ingehuldigd. Aansluitend dienen nog de nodige omgevingswerken te gebeuren en wachten enkele sterk verouderde gebouwen nog op een grondige aanpak. Ook de informatisering van de werking van het centrum moet verder gezet worden.

Bijkomend dient de infrastructuur van het biologische proefbedrijf uitgebreid te worden (nood aan nieuwe loods) en moet de nodige infrastructuur voor de opstart van aquacultuuronderzoek voorzien worden.

Het behoud van het wetenschappelijk statuut van de onderzoekers van het POVLT blijft een aandachtspunt. Het POVLT profileert zich nu in zijn onderzoek en zijn publicaties op een hoger wetenschappelijk niveau dan de andere regionale instellingen. Dit is conform de vereisten van het wetenschappelijk statuut en sluit hierbij aan. En dit staat eveneens voor degelijkheid, grondigheid en doordacht-

heid van het gepresteerde werk, met oog voor innovatie en het denken in een breder kader.

**Nr: 4 Verhogen van de product- en proceskwaliteit in de landbouw.**

**Looptijd: 2007 – 2012**

*Draagt bij tot strategische doelstelling 6 – West-Vlaanderen verder laten groeien.*

De Provincie streeft ernaar dat kwaliteitszorg een basisgegeven wordt, zowel voor de eigen werkzaamheden als voor de land- en tuinbouwsector zelf.

Interne kwaliteitszorg focust zich in belangrijke mate op de werking van het POVLT. Een verdere implementatie van kwaliteitssystemen in het onderzoek en in de volledige werking van het centrum moet de werking verder ten goede komen. In het kwaliteitsgebeuren neemt de werking van het labo een bijzondere plaats in: het voortdurend bijsturen van het kwaliteitssysteem is essentieel om een kwalitatief hoogstaande dienstverlening naar het onderzoek en het brede publiek te blijven garanderen.

Ook extern-gerichte kwaliteitszorg is belangrijk: de Provincie is voor de land- en tuinbouwsector een belangrijk aanspreekpunt en begeleider betreffende kwaliteitssystemen en voedselveiligheid. Via het provinciale labo worden bijkomende analysepakketten aangeboden i.k.v. de verschillende lastenboeken.

**Nr: 5 Ondersteunen van innovatie, diversificatie en verbreding in de land- en tuinbouw.**

**Looptijd: 2007 – 2012**

*Draagt bij tot strategische doelstelling 7 – West-Vlaanderen verder laten groeien.*

De Provincie zal de West-Vlaamse land- en tuinbouwsector stimuleren en ondersteunen m.b.t. de realisatie van innovatie, verbreding en diversificatie.

Er moet constant gewerkt worden aan nieuwe uitdagingen en thema's. Dit vereist de nodige omkadering met onderzoek, voorlichting en begeleiding en het realiseren van de nodige randvoorwaarden en een gunstig innovatie- en ondernemingsklimaat.

Met innovatie doelt men niet enkel op nieuwe teelten, nieuwe technieken of nieuwe productietoepassingen, maar ook op nieuwe uitdagingen voor de land- en tuinbouw. Zo wordt onderzoek uitgevoerd inzake elektriciteitsproductie via een kleinschalige biogasinstallatie: naast producent van primaire grondstoffen, kan de landbouwer ook energieproducent worden.

Sinds enkele jaren wordt vanuit de provincie West-Vlaanderen actief ingezet op landbouwverbreding. Door het aanbieden van begeleiding, advies en netwerking worden land- en tuinbouwers ondersteund als hoeveproducent, onthaal- of zorgboer.

Belangrijk hierbij is ook aandacht te besteden aan de samenwerking met andere actoren zowel binnen de land- en tuinbouwsector als erbuiten. Een belangrijk instrument hiervoor is netwerking. Zo

werden in de provincie West-Vlaanderen een netwerk voor hoeve-producenten (met drie lokale deelnetwerken), onthaalboerderijen en zorgboerderijen uitgebouwd.

**Nr: 6 Versterken van de relaties tussen landbouw en andere maatschappelijke actoren.**

**Looptijd: 2007 – 2012**

*Draagt bij tot strategische doelstelling 7 – West-Vlaanderen verder laten groeien.*

De Provincie wil de positie van de landbouwsector in zijn relatie met andere actoren en sectoren bestendigen of versterken. Als intermediair bestuur staat de Provincie enerzijds dicht bij het werkveld en anderzijds dicht bij de andere overheden.

Voor een duurzame ontwikkeling van de sector is het zeer belangrijk aandacht te hebben voor de relatie met heel wat andere sectoren, zoals ruimtelijke planning en mobiliteit, milieuvergunningen, milieu, natuur en landschap, integraal waterbeleid, recreatief medegebruik, het platteland en zijn diverse gebruikers en het grensoverschrijdende beleid.

Ook de relatie met de toeleverende en verwerkende industrie verdient de nodige aandacht. Dit gebeurt ondermeer bij de bepaling van het belang van het West-Vlaamse agrocomplex.

Concreet wordt gewerkt aan een stimulerend beleid inzake milieu, natuur en landschap. Belangrijk hierbij is te bewaken dat alle

betrokkenen actief blijven deelnemen aan het hiertoe ingerichte overlegplatform.

Tot slot dient er aandacht te zijn voor de meerwaarde van landbouwonderzoeksresultaten naar de andere plattelandsactoren. Hierbij wordt onder meer gedacht aan het onderzoek inzake kleinschalige waterzuiveringen.

**Nr: 7 Verbeteren van de interne en externe communicatie in de landbouwsector via overleg, vorming en educatie.**

**Looptijd: 2007 – 2012**

*Draagt bij tot strategische doelstelling 7 – West-Vlaanderen verder laten groeien.*

Als intermediaire overheidsinstelling is voor de Provincie een belangrijke rol weggelegd inzake communicatie. Dit gebeurt door informatieverspreiding binnen de landbouwsector zelf en naar de diverse andere sectoren en actoren toe.

Enerzijds organiseert de Provincie diverse initiatieven, zoals vorming en netwerkmomenten, die de interne communicatie en informatieverspreiding bevorderen. Anderzijds worden derden en diverse landbouworganisaties ondersteund in deze rol.

Bij de communicatie en informatieverspreiding wordt actief gebruik gemaakt van alle communicatiemiddelen, zoals bij de uitbouw van een elektronisch forum voor vraag en antwoord en bij e-learning.

West-Vlaanderen telt, naast de eigen provinciale tuinbouwschool, diverse secundaire en hogescholen die land- en tuinbouwrichtingen aanbieden. Het is een interessante uitdaging om het onderzoek en onderwijs sterker aan elkaar te linken, waarbij afstemming en informatie-uitwisseling een voor de hand liggende stap is.

Op vlak van externe communicatie speelt landbouweducatie een grote rol: door de organisatie van landbouweducatieve initiatieven krijgt de bevolking, en dan vooral jongeren, de kans kennis te maken met het hedendaagse gebeuren in de land- en tuinbouw. Hierbij is het belangrijk een netwerk met de andere actoren op dit terrein uit te bouwen.

#### **Nr: 8 Verhogen van welzijn en veiligheid in de landbouw.**

**Looptijd: 2007 – 2012**

*Draagt bij tot strategische doelstelling 7 – West-Vlaanderen verder laten groeien.*

De Provincie kan optreden als coördinator voor diverse aspecten inzake veiligheid (zoals in de omgang met gewasbeschermingsmiddelen) en welzijn, waarbij een coherente werking inzake veiligheid en welzijn tussen de belangrijkste actoren van de sector zelf én de betrokken organisatie essentieel is.

#### **Nr: 9 Ondersteunen van duurzame ontwikkeling in de visserijsector.**

**Looptijd: 2007 – 2012**

*Draagt bij tot strategische doelstelling 7 – West-Vlaanderen verder laten groeien.*

De hedendaagse visserij vereist van alle zeevaarders extra competenties, onder meer op het vlak van maritieme veiligheid, efficiëntie, navigatie en communicatietechnieken. Door het promoten en stimuleren van veiligheid, het promoten en ondersteunen van vorming, het sensibiliseren op het gebied van welzijn en het ondersteunen van de promotie van de visserijsector en zijn producten, wenst de Provincie een bijdrage te leveren tot een duurzame en toekomstgerichte ontwikkeling in de visserijsector.

De visserijsector is meer dan de zeevisserij alleen: naar analogie met het agrocomplex is het ook belangrijk een “viscomplex” te bepalen. Met enkele belangrijke spelers uit de visverwerkende industrie én de unieke ligging van de Provincie, kan West-Vlaanderen een belangrijke pion zijn binnen het logistieke netwerk van de Europese visserijsector.

**Nr: 10 Uitbouwen van praktijkgericht en toegepast wetenschappelijk onderzoek en voorlichting in functie van een toekomstgerichte en duurzame land- en tuinbouw.**

**Looptijd: 2007 – 2012**

*Draagt bij tot strategische doelstelling 3 – Kennis delen, kennis vermeerderen.*

De Provincie wil met praktijkgericht en toegepast wetenschappelijk onderzoek, voorlichting en dienstverlening een toekomstgerichte en duurzame ontwikkeling van de land- en tuinbouwsector stimuleren. Het POVLT vervult hierbij een centrale en leidinggevende rol.

Het is een constante uitdaging voor de Provincie om het onderzoek af te stemmen op de noden van de sector en de maatschappij, waarbij actief ingespeeld wordt op de huidige en te verwachten evoluties. Voor het welslagen van het onderzoek en de toepassing van de resultaten is het essentieel de land- en tuinbouwsector zelf bij dit onderzoek te betrekken.

Uitvoeren van toegepast onderzoek krijgt enkel een meerwaarde indien hierover geïnformeerd wordt: door de organisatie van voorlichting wenst de provincie haar onderzoeksresultaten kenbaar te maken binnen de sector, zodat een effectieve implementatie gerealiseerd wordt. Meerdere resultaten zijn ook waardevol in een bredere plattelandscontext.

Bij de organisatie van het onderzoek en voorlichting gaat bijzondere aandacht naar de introductie van zogenaamde horizon-

tale thema's - zoals water, bodem en bemesting, energie en gewasbescherming.

**Nr: 11 Verhogen van de efficiëntie en effectiviteit van de interne werking.**

**Looptijd: 2007 – 2012**

*Draagt bij tot strategische doelstelling 11 – Steeds professioneler werken.*

Een sterk uitgebouwd onderzoekscentrum heeft nood aan een sterk uitgebouwd ondersteunende structuur. Hierbij wordt in de eerste plaats gedacht aan de algemene secretariaatswerking, maar ook aan een goed uitgeruste onderhouds- en technische ploeg.

Deze bestaande ondersteunende structuur dient nog verder uitgebouwd te worden zodoende voldoende te kunnen inspelen op de noden van het onderzoekscentrum. Een PR-verantwoordelijke en informaticus zijn enkele voorbeelden van nieuwe ondersteunde functies.

Bijkomend worden de andere provinciale landbouwdiensten, nl. de administratie landbouw en visserij en de gebiedsgerichte werking landbouw, intern ondersteund door een secretariaat.

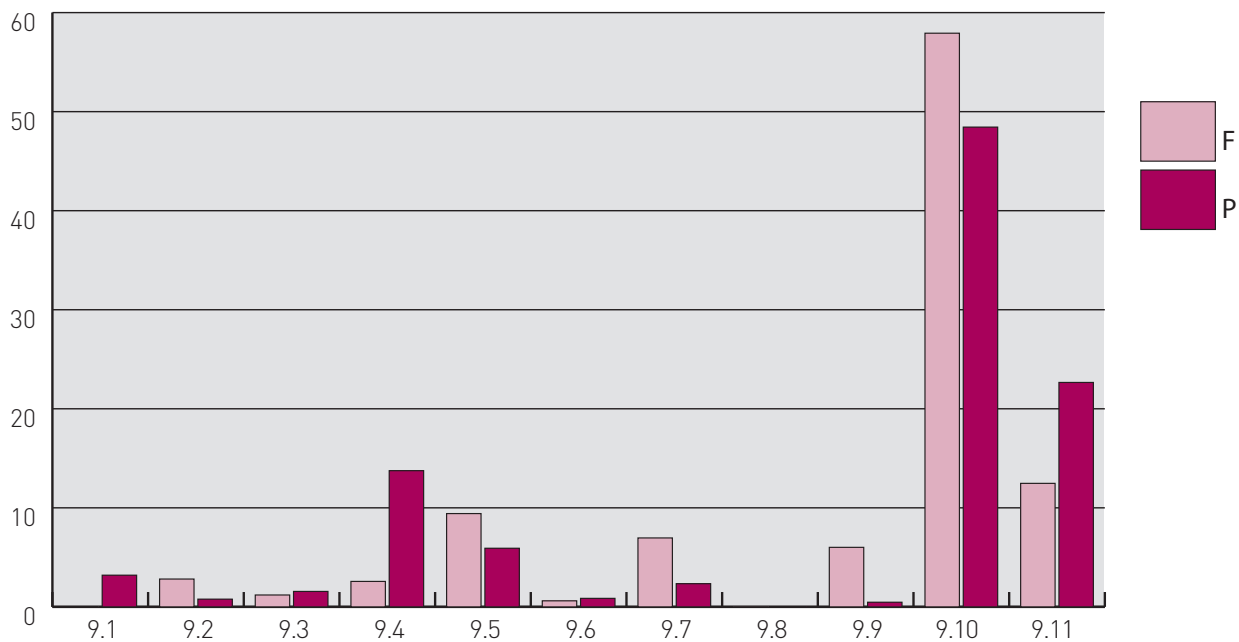
## 4.3 Toelichting

Onderstaand vindt u een overzicht van de tactische doelstellingen per legislatuurjaar waar voor elk van de legislatuurjaren een inschatting wordt gegeven van de financiële middelen (F) en de personele middelen (P) die per doelstelling ingezet zullen worden. Deze inschatting is procentueel en is bedoeld om de inzet en de evolutie weer te geven. De verdeling is voor 2008 ook visueel voorgesteld.

	Welzijn	2008		2009		2010		2011		2012	
Nr. TD	TD	F	P	F	P	F	P	F	P	F	P
9.1	Versterken van de coherente werking en interne afstemming van het provinciebestuur.	0,02	3,20	0,02	3,20	0,02	3,20	0,02	3,20	0,02	3,20
9.2	Uitbouwen van kenniscentra voor rationeel beheer van de productiemiddelen in de land- en tuinbouw.	2,81	0,78	2,81	0,78	2,81	0,78	2,81	0,78	2,81	0,78
9.3	Realiseren van een performant centrum ten behoeve van land- en tuinbouw.	1,20	1,56	1,20	1,56	1,20	1,56	1,20	1,56	1,20	1,56
9.4	Verhogen van de product- en proceskwaliteit in de landbouw	2,57	13,75	2,57	13,75	2,57	13,75	2,57	13,75	2,57	13,75
9.5	Ondersteunen van innovatie, diversificatie en verbreding in de land- en tuinbouw.	9,42	5,92	9,45	5,92	9,45	5,92	9,45	5,92	9,45	5,92
9.6	Versterken van de relaties tussen landbouw en de andere maatschappelijke actoren.	0,61	0,86	0,61	0,86	0,61	0,86	0,61	0,86	0,61	0,86
9.7	Verbeteren van de interne en de externe communicatie in de landbouwsector via overleg, vorming en educatie.	6,96	2,34	6,96	2,34	6,96	2,34	6,96	2,34	6,96	2,34
9.8	Verhogen van welzijn en veiligheid in de landbouw.	0,00	0,02	0,00	0,02	0,00	0,02	0,00	0,02	0,00	0,02
9.9	Ondersteunen van duurzame ontwikkeling in de visserijsector.	6,01	0,47	6,01	0,47	6,01	0,47	6,01	0,47	6,01	0,47
9.10	Uitbouwen van praktijkgericht en toegepast wetenschappelijk onderzoek en voorlichting in functie van een toekomstgerichte en duurzame land- en tuinbouw.	57,92	48,44	57,92	48,44	57,92	48,44	57,92	48,44	57,92	48,44
9.11	Verhogen van de efficiëntie en effectiviteit van de interne werking.	12,47	22,66	12,47	22,66	12,47	22,66	12,47	22,66	12,47	22,66
	<b>Totaal</b>	<b>100</b>	<b>100</b>	<b>100</b>	<b>100</b>	<b>100</b>	<b>100</b>	<b>100</b>	<b>100</b>	<b>100</b>	<b>100</b>



### Personele en financiële inzet per tactische doelstelling (2008)





deel5

tenslotte



Een belangrijke bijdrage aan de realisatie van de land- en tuinbouwdoelstellingen wordt geleverd via vzw's (vooral binnen de schoot van het POVLT). Vanuit de provincie West-Vlaanderen wordt een jaarlijkse toelage voor de werking van deze verenigingen voorzien, maar deze is ontoereikend om het volledige takenpakket uit te voeren. Aanvullend worden toelages van andere overheden, sectorbijdragen of projectmiddelen aangewend ter uitvoering van de diverse onderzoeksprojecten.

Producent van  
Aanbachtelijke Zuivelproducten  
HOEVESOTER  
NETTO GEWICHT 1/4 kg  
Vorst bewaren - max. 7° C

HOEVESOTER  
Tel. & Fax  
22 36 54

BELGIE  
H.P. 1030  
EEG

Minimum houdbaarheidsdatum:

26 OKT. 2007

H.P. 1030  
EEG

26 OKT 2007

deel6

bijlagen





# Provinciebestuur West-Vlaanderen

## Provinciaal Onderzoeks- en Voorlichtingscentrum voor Land- en Tuinbouw (POVLT)

Directie

### Afdeling Plantenteelt

#### Akkerbouw

- aardappel (1)
- hop, tabak, vlas (2)(3)
- graan, cichorei, maïs, energiegewassen (2)(3)

#### Volleveldsgroenten (5)

- kolen, prei, wortel, erwt, boon
- selder, courgette, kleine teelten
- bladgroenten, aardbei

#### Glasgroenten (5)

#### Witloof (5)

#### Paddenstoelen (6)

#### Boomkwekerij en Sierteelt (5)

### Afdeling Veeteelt

#### Bedrijfsadviesing

- melkveehouderij (4)

### Horizontale Afdelingen

#### Provinciaal laboratorium (5)

#### Innovatie, verbreding en advisering in landbouw en veehouderij (4)

#### Biologische teelt (7)

#### Voorlichting en educatie (8)

### Ondersteunende Diensten

#### Administratie

#### Boekhouding

#### Onderhoud

### Betrokken vzw's

- (1) Interprovinciaal proefcentrum voor de Aardappelteelt (P.C.A.)vzw
- (2) West-Vlaams Proefcentrum voor de Akkerbouw (W.P.A.)vzw
- (3) Landbouwcentrum Granen Vlaanderen (L.C.G.)vzw
- (4) Proefcentrum innovatie, verbreding en advisering (PIVAL)vzw

- (5) West-Vlaamse Proeftuin voor Industriële Groenten vzw
- (6) Proefcentrum voor de Champignonenteelt vzw
- (7) Interprovinciaal Proefcentrum voor de Biologische Teelt (P.C.B.T.)vzw
- (8) West-Vlaams agrarisch Vormingsinstituut (W.A.V.I.)vzw

### Gehuisvest campus POVLT

Provinciaal Centrum voor Landbouw en Milieu (PROCLAM)vzw  
Centrum voor Kwaliteitscontrole (C.K.C)vzw

Coördinatiecommissie groenten vzw

### Direct betrokken diensten

Gebiedsgerichte werking landbouw

Sectie landbouw en visserij  
- Beleidsondersteuning  
- Landbouweducatie

(8)

## NUTTIGE ADRESSEN EN LOCATIES

### Provinciale overheid

#### Zetel van de provincieraad en de deputatie

Kabinetten van gedeputeerden Durnez, Van Gheluwe, De fauw,  
Titeca-Decraene, Pertry en Naeyaert

#### Kabinet van de provinciegriffier

Provinciehuis Boeverbos  
Koning Leopold III-laan 41, 8200 Sint-Andries  
T 050 40 31 11 – F 050 40 31 00

#### Kabinet van de gouverneur

Burg 3, 8000 Brugge  
T 050 40 58 11 – F 050 40 58 00

### Provinciale administratie

#### Provinciehuis Boeverbos

Koning Leopold III-laan 41, 8200 Sint-Andries  
T 050 40 31 11 – F 050 40 31 00

- Organisatie en HRM
- Griffie
- Financiën (boekhouding, budgettering en interne controle)
- Personeel

- Interne dienst voor preventie en bescherming op het werk
- Externe relaties en gebiedsgerichte werking
- Communicatie
- Internetontwikkeling
- Huishoudelijke dienst
- Milieu, natuur en waterbeleid
- Groendienst
- Vergunningen
- Ruimtelijke planning en mobiliteit
- Welzijn
- Cultuur

#### Provinciehuis Boeverbos – Filiaal I

Koning Leopold III-laan 31, 8200 Sint-Andries  
T 050 40 31 11 – F 050 40 31 01

- Grafische dienst

#### Provinciehuis Olympia

Koning Leopold III-laan 66, 8200 Sint-Andries  
T 050 40 31 66 – F 050 71 94 06

#### Provinciehuis Abdijbeke

Abdijbekestraat 9, 8200 Sint-Andries  
T 050 40 71 12 – F 050 40 71 00

- Beheerscontrole-audit
- Financiën (provinciebelastingen)
- Datawarehousing
- ICT-projectcoördinatie

- Informatietechnologie
- Contracten, overheidsopdrachten en patrimonium
- Gebouwen
- Wegen (district noord)
- Waterlopen (district noord)

Doornstraat 114, 8200 Sint-Andries  
T 050 40 76 86 – F 050 40 76 87

- Sport

Gistelse Steenweg 528, 8200 Sint-Andries  
T 050 40 72 90 – F 050 34 90 79

- Archiefdienst

### **Tolhuis**

Jan Van Eyckplein 2, 8000 Brugge  
T 0800 20 021 – F 050 40 74 75

- Provinciaal informatiecentrum
- Europe Direct
- Provinciale bibliotheek en documentatiecentrum

### **Provinciehuis Potyze**

Zonnebeekseweg 361, 8900 Ieper  
T 057 20 00 27 – F 057 21 84 28

- Wegen (district zuid)
- Waterlopen (district zuid)

### **Provinciaal Noord-Zuidcentrum (PNZC)**

Hugo Verrieststraat 22, 8800 Roeselare  
T 051 26 50 50 – F 051 20 43 49

### **Streekhuis Kasteel Tillegem**

Tillegemstraat 81, 8200 Sint-Michiels  
T 050 40 35 44 – F 050 40 31 41

- Gebiedsgerichte werking Brugge-Oostende

### **Streekhuis Esenkasteel**

Woumenweg 100, 8600 Diksmuide  
T 051 51 93 50 – F 051 51 93 51

- Gebiedsgerichte werking Westhoek

### **Streekhuis Zuid-West-Vlaanderen**

Doorniksesteenweg 218, 8500 Kortrijk  
T 056 46 16 63 – F 056 24 99 90

- Gebiedsgerichte werking Kortrijk

### **Streekhuis Midden-West-Vlaanderen**

Peter Benoitstraat 13, 8800 Roeselare  
T 051 27 55 50 – F 051 27 55 51

- Gebiedsgerichte werking Midden-West-Vlaanderen (Roeselare-Tielt)

### **Provinciaal Ankerpunt Kust (PAK)**

Wandelaarkaai 7, 8400 Oostende

T 059 34 21 47 – F 059 34 21 31

- Coördinatiepunt duurzaam kustbeheer

### **Provinciaal onderwijs en wetenschappelijke instellingen**

#### **Provinciaal Onderzoek- en Voorlichtingscentrum voor Land- en Tuinbouw (POVLT)**

Ieperseweg 87, 8800 Rumbeke

T 051 27 32 00 – F 051 24 00 20

#### **Provinciaal Centrum voor Landbouw en Milieu vzw (Proclam)**

Ieperseweg 87, 8800 Rumbeke

T 051 27 33 80 – F 051 24 00 20

#### **Provinciaal Centrum voor Volwassenenonderwijs (PCVO)**

Meiboomstraat 8, 8870 Izegem

T 051 30 04 28 – F 051 32 01 08

#### **Campus Karel de Goedelaan**

Karel de Goedelaan 7, 8500 Kortrijk

T 056 22 13 41 – F 056 22 53 52

### **Vormingscentra**

#### **School voor Bestuursrecht van West-Vlaanderen (SBR)**

Provinciehuis Boeverbos – Filiaal I

Koning Leopold III-laan 31, 8200 Sint-Andries

T 050 40 34 51 – F 050 40 31 01

#### **WIVO, schakel tussen mens en bestuur**

Provinciehuis Boeverbos – Filiaal I

Koning Leopold III-laan 31, 8200 Sint-Andries

T 050 40 31 84 – F 050 40 31 01

#### **EduWEST.be vzw**

Korte Meersstraat 6, 8900 Ieper

T 057 21 45 17 – F 057 21 29 35

#### **West-Vlaamse Politieschool (WPS)**

Koning Leopold III-laan 41, 8200 Sint-Andries

T 050 40 45 40 – F 050 39 38 79

#### **West-Vlaams Opleidingscentrum voor Brandweer, Reddings- en Ambulancediensten (WOBRA)**

Burg 4, 8000 Brugge

T 050 40 57 83

#### **West-Vlaams Agrarisch Vormingsinstituut vzw (WAVI)**

Ieperseweg 87, 8800 Rumbeke

T 051 27 32 00 – F 051 24 00 20

### **Natuureducatieve en bezoekerscentra**

- Bezoekerscentrum Bulskampveld  
Bulskampveld 9, 8730 Beernem  
T 050 55 91 00 – F 050 81 69 76
- Bezoekerscentrum De Palingbeek  
Vaartstraat 7, 8902 Zillebeke  
T 057 23 08 40 – F 057 23 08 51
- De Gavers, Sport en NME  
Eikenstraat 131, 8530 Harelbeke  
T 056 22 21 19 – F 056 22 75 68
- Provinciaal Natuurpark Zwin  
Graaf Léon Lippensdreef 8, 8300 Knokke-Heist  
T 050 60 70 86 – F 050 62 20 00

### **Provinciale sportaccommodatie**

#### **Provinciaal Olympisch Zwembad (Olympiabad)**

Doornstraat 110, 8200 Sint-Andries  
T 050 39 02 00 – F 050 40 20 70

#### **Watersport- en avontuursportcentrum De Gavers**

Eikenstraat 131, 8530 Harelbeke  
T 056 22 21 19 – F 056 22 75 68

### **Provinciemusea**

- Kunstmuseum aan Zee  
Romestraat 11, 8400 Oostende  
T 059 50 81 18 – F 059 80 56 26
- PMCP – Museum Constant Permeke  
Gistelsteenweg 341, 8490 Jabbeke  
T 050 81 12 88 – F 050 81 55 40
- Museum van het Bulskampveld (wagenpark)  
Provinciedomein Lippensgoed – Bulskampveld  
8730 Beernem – T 050 55 91 00
- PMSS – Museum Stijn Streuvels ‘Het Lijsternest’  
Stijn Streuvelsstraat 25, 8570 Ingoogem  
T 056 77 72 14  
GESLOTEN VOOR ONBEPAAALDE DUUR WEGENS RESTAURATIE
- Memoriaal Prins Karel, Openluchtmuseum Atlantikwall,  
Walraversijde 1465  
Nieuwpoortsesteenweg 636, 8400 Oostende  
T 059 70 22 85 – F 059 51 45 03
- BE-PART  
Westerlaan 17, 8790 waregem  
T 056 62 94 10 – F 056 62 17 95

## Provinciedomeinen

### Raversijde

Nieuwpoortsesteenweg 636, 8400 Oostende  
T 059 70 22 85 – F 059 51 45 03

- Cafeteria Walrave – T 059 30 62 44

### Lippensgoed-Bulskampveld

Bulskampveld 9, 8730 Beernem

- Algemeen nummer – T 050 55 91 10
- Cafeteria – T 050 78 95 65

### D'Aertrycke

Zeeweg 42, 8820 Torhout

- Hotel – T 050 23 07 70

Conciencestraat 18a, 8820 Torhout

- Domeinwachter – T 050 22 22 76 of 0800 20 021

### Provinciaal Natuurpark Zwin

Graaf Léon Lippensdreef 8, 8300 Knokke-Heist

T 050 60 70 86 – F 050 62 20 00

### Sterrebos

Sterrebosdreef 66, 8800 Roeselare

- Domeinwachter – T 051 20 11 80 of 0800 20 021
- Restaurant – T 051 21 17 96

### 't Veld

Bloemgatstraat, 8850 Ardoonie

- Domeinwachter – T 051 74 52 85 of 0800 20 021
- Cafeteria De Keunepupe – T 051 63 39 95

### De Palingbeek

Verbrande Molenstraat 5, 8902 Zillebeke

- Domeinwachter – T 057 20 34 72 of 0800 20 021
- Cafeteria – T 057 20 56 72

### Tillegembos

Tillegemstraat 83, 8200 Sint-Michiels

- Domeinwachter – T 050 38 24 16 of 0800 20 021
- Kasteel – T 050 40 35 44
- Bistro De Trutselaar – T 050 38 89 00

### De Gavers

Meersstraat 5, 8530 Harelbeke

- Domeinwachter – T 056 21 35 02 of 0800 20 021
- Cafeteria – T 056 72 55 22

### WalleMOTE-Wolvenhof

Kokelareststraat 85, 8870 Izegem

- Huisbewaarder – T 051 30 09 44

### Ieperse Gasthuisbossen

Ieper-Zonnebeke-Heuvelland

- Domeinwachter – T 057 20 34 72 of 0800 20 021

### **De Kemmelberg**

Heuvelland

- Domeinwachter – T 057 20 34 72 of 0800 20 021

### **Fort van Beieren**

Damme-Koolkerke

- Domeinwachter – T 050 38 24 16 of 0800 20 021
- Cafetaria – T 050 67 95 80

### **Zeebos**

Koning Albert I-laan, 8370 Blankenberge

- Domeinwachter – T 050 38 24 16 of 0800 20 021

### **De Baliekouter**

Ommegangstraat, 8720 Wakken-Dentergem

- Domeinwachter – T 050 78 91 76 of 0800 20 021

### **Bergelen**

Hemelhofweg, 8560 Gullegem-Wevelgem

- Domeinwachter – T 051 20 11 80 of 0800 20 021
- Cafetaria – T 056 40 01 30

### **Gassbekeduinen**

De Panne

### **Damse Vaart**

Brugge-Damme

## **Provinciale uitleendiensten voor audiovisueel materiaal**

- Brugge

Doornstraat 112, 8200 Sint-Andries

T 050 40 76 76 – F 050 40 76 75

- Ieper

Provinciehuis Potyze

Zonnebeekseweg 361, 8900 Ieper

T 057 21 56 06 – F 057 21 84 28

- Kortrijk

Emiel Clauslaan 3, 8500 Kortrijk

T 056 22 56 22 – F 056 22 28 89

- Oostende

Wandelaarkaai 7, 8400 Oostende

T 059 80 22 96 – F 059 51 18 08

## **Sociale dienstverlening**

### **Provinciale dienstverleningscentra vzw**

- Centrum Ons Erf

Chartreuseweg 53, 8200 Sint-Michiels

T 050 40 69 60 – F 050 40 69 61

- Centrum De Waaiberg

Koolskampstraat 22d, 8830 Gits

T 051 26 30 80 – F 051 24 45 45

- Centrum 't Venster

Willem Elsschotstraat 19/1, 8870 Emelgem

T 051 31 84 72 – F 051 31 90 34

## **Technisch adviesbureau en meldpunt omtrent toegankelijkheid**

### **Westkans vzw**

Provinciehuis Boeverbos – Filiaal II  
Kerkhofstraat 1, 8200 Sint-Andries  
T 050 40 73 73 – F 050 40 71 00

## **POM**

### **Provinciale Ontwikkelingsmaatschappij (POM)**

Koning Leopold III-laan 66, 8200 Sint-Andries  
T 050 40 31 66 – F 050 71 94 06

## **Autonoom provinciebedrijf**

### **Westtoer apb**

Koning Albert I-laan 120, 8200 Sint-Michiels  
T 050 30 55 00 – F 050 30 55 90

## **Provinciebedrijf**

### **TiNCK – Ticket Informatie Cultuur Knooppunt**

Provinciehuis Boeverbos – Filiaal II  
Kerkhofstraat 1, 8200 Sint-Andries  
T 070 22 50 05 – F 070 22 50 06

## **Paraprovinciale instellingen**

### **Monumentenwacht West-Vlaanderen vzw**

Provinciehuis Boeverbos – Filiaal I  
Koning Leopold III-laan 31, 8200 Sint-Andries  
T 050 40 31 36 – F 050 40 31 01

### **Vlaams Instituut voor de Zee vzw (VLIZ)**

Wandelaarkaai 7, 8400 Oostende  
T 059 34 21 30 – F 059 34 21 31





# colofon

## **Opdrachtgever**

De deputatie van West-Vlaanderen  
Paul Breyne, provinciegouverneur  
Jan Durnez, Patrick Van Gheluwe, Dirk De fauw, Marleen Titeca  
Decraene, Gunter Pertry, Bart Naeyaert, gedeputeerden  
Hilaire Ost, provinciegriffier

## **Eindedactie en coördinatie**

dienst Griffie, Provincie West-Vlaanderen  
Kabinet Gedeputeerde Naeyaert

## **Grafische vormgeving en druk**

Provincie West-Vlaanderen, Grafische Dienst

## **Informatie en contactadres**

Provinciaal Informatiecentrum Tolhuis  
Jan Van Eyckplein 2, 8000 Brugge  
0800 20 0 21 (gratis nummer)  
provincie@west-vlaanderen.be

## **Depotnummer**

D/2008/0248/30