

SVR - PROFIELSCHETS 2008

RESOC. OOSTENDE



RESOC Oostende

Kengetallen

Aantal inwoners (2007):	148.325 personen (Rijksregister)
Oppervlakte (2006):	29.159,7 ha (Kadaster)
Aantal huishoudens (2007):	69.312 huishoudens (Rijksregister)
Werkzaamheidsgraad (2006):	62,3% (SWE)
Werkgelegenheidsgraad (2006):	52,8% (15-64jaar) of (2005) 55,8% (18-64 jaar) (SWE)
Werkloosheidsgraad (2007):	7,3% (VDAB)

Demografie

Op 1 januari 2007 telde het Resoc-gebied Oostende 148.325 inwoners. Na een periode van zeer lichte toename van de bevolking tussen 1995 en 2000, neemt de bevolking de laatste jaren toe met een groeiritme hoger dan het gemiddelde van het Vlaamse Gewest. Dit is uitsluitend te wijten aan een steeds groter wordend migratiesaldo. Het natuurlijk accres (verhouding geboortes en sterftes) is de hele periode negatief en dit in steeds grotere mate. De bevolkingsprognose voor 2025 voorziet in een verdere stijging van de bevolking met ongeveer 2% tegenover 2007. De bevolkingsdichtheid (508,7 inwoners per km²) is in Oostende hoog in vergelijking met de provincie West-Vlaanderen en het Vlaamse Gewest.

Het aantal huishoudens in de periode 1997-2007 sterk toegenomen van 61.732 tot 69.312 eenheden. Dit is een toename met 12,3%, of 3% meer dan in West-Vlaanderen en het Vlaamse Gewest. Dit surplus kan niet verklaard worden door de toename van het aantal alleenstaanden,

met of zonder kinderen ten laste, omdat die in grote lijnen hetzelfde groeiritme aanhoudt als het gemiddelde. Rest dus alleen dat het een toename van samenwonenden moet zijn die de kloof van 3% kan verklaren.

Het aantal alleenstaande mannen en vrouwen steeg in die periode met respectievelijk liefst 36,4% en 20,0%.

Het aantal alleenstaande vaders met kinderen steeg van 268 naar 395 (= +47,4%) en het aantal alleenstaande moeders van 1.729 naar 2.196 (= + 27,0%). De regio scoort hiermee bij de alleenstaande vaders een stuk hoger en bij de moeders lichtjes lager dan het gemiddelde.

Het percentage vreemdelingen ligt in de provincie West-Vlaanderen beduidend lager dan in het Vlaamse Gewest: 2,3% tegenover 5,4% begin 2007. In het Resoc-gebied Oostende zijn er iets meer dan in de provincie in haar geheel (3,0%). Het aantal nieuwkomers (4,8 per 1.000 inwoners in 2006) vertoont dezelfde tendens.

De afhankelijkheidsratio ligt in 2007 op 95,4%, wat heel wat hoger is dan in het Vlaamse Gewest (83,4%) en in de provincie West-Vlaanderen (90,0%). Ook het groeiritme is er hoger dan het gemiddelde. Volgens de prognose zal de afhankelijkheidsratio tegen 2020 stijgen tot 114,1%. Er zullen m.a.w. 14 jongeren + ouderen meer zijn per 100 actieven.

In 2007 bedraagt het aantal 60-plussers (de grijze druk) al 57,1% of zo'n 15% boven het gemiddelde van het Vlaamse Gewest. Bovendien wordt verwacht dat die met 35% zal toenemen tot 77,1% in 2020. Dit stijgingspercentage ligt nog eens 10% hoger dan gemiddeld. Door de sterke stijging van de grijze druk en van de interne vergrijzing (+16,0%) zal de familiale zorgindex met iets meer dan een kwart toenemen tegen 2020.

De groene druk zal dalen van 38,3% naar 37,0%. Ook in de regio Oostende, zoals in West-Vlaanderen als in het Vlaamse Gewest wordt verwacht dat de doorstromingscoëfficiënt (vervanging oudere werknemers door jongere) tegen 2020 met ongeveer een kwart zal afnemen. Deze coëfficiënt ligt met slechts 77% in de regio in 2007 reeds 15,4% lager dan gemiddeld, en zal volgens de prognose uitkomen op een povere 58,6% in 2020.

Welvaart en armoede

Oostende is absoluut geen topregio wat de welvaart betreft.

Het BBP per inwoner (21.735 Euro) scoorde in 2007 als tweede laagste van de Resoc-gebieden: 76% van het gemiddelde van het Vlaamse Gewest.

Het beschikbaar inkomen per inwoner bedroeg 14.978 Euro in 2004. Dit kwam overeen met 92% van het gemiddelde (Vlaamse Gewest) en was een relatieve achteruitgang tegenover 1995, aangezien het toen nog 94,8% was.

De gemiddelde belastingsaangifte per inwoner maakte sinds 1995 ongeveer 1,5% goed. Ze was vergelijkbaar met die van de provincie West-Vlaanderen, maar lag met 13.122 Euro in 2004 op 93,3% van het Vlaamse Gewest.

Wat betreft het aantal lage belastingsaangiften (< 10.000 Euro), hield de regio in 2001 en 2002 gelijke tred (ongeveer 15%) met zowel West-Vlaanderen als het Vlaamse Gewest. In 2003 (23,1%) en 2004 (22,7%) steekt Oostende beide echter substantieel voorbij.

Zoals elders in West-Vlaanderen ligt ook hier het aantal titularissen met voorkeursregeling in de ziekteverzekering (102,3 per duizend inwoners in 2006) hoger dan in het Vlaamse Gewest: hier zelfs gemiddeld +22% in de periode 1998-2006. De regio kent ook een hoger aantal leefloners en komt uit op 5,6 per 1.000 inwoners in 2006.

Ook het aantal geboortes in een kansarm gezin (7,6 per 100 geboorten in 2006) scoort telkens een heel stuk boven het Vlaams gemiddelde en het West-Vlaamse cijfer.

Economie

Hierboven werd reeds aangegeven dat het Resoc-gebied Oostende over een relatief laag BBP beschikt. Gedurende de periode 1995-2005 droeg het ieder jaar voor ongeveer 1,85% bij in het BBP van het Vlaamse Gewest. De bruto toegevoegde waarde kwam uit op hetzelfde percentage. Globaal genomen volgde de groei van het BBP dat van het Vlaamse Gewest, zodat er geen inhaalbeweging te merken was.

De arbeidsproductiviteit was in de periode 1995-2005 iets meer gestegen dan in het Vlaamse Gewest (+38,3% tegenover +33,5%). Toch bedroeg de arbeidsproductiviteit in Oostende in 2005 slechts 92% van die van het Vlaamse Gewest. De arbeidseenheidskost, of het aandeel van het loon in de toegevoegde waarde, met 49% in 2003 was de laagste van het Vlaamse Gewest (59%).

Opvallend voor de regio is dat de secundaire sector in de toegevoegde waarde nog maar weinig inbreng heeft. Met 13,1% in 2006 scoorde Resoc-Oostende als voorlaatste van alle Resoc's. Resoc-Halle-Vilvoorde (12,4%) stond laatste. Het gemiddelde van het Vlaamse Gewest was 27,8% en van West-Vlaanderen 23,0%. Toch was dit een verbetering tegenover 1995, toen de bijdrage van de industriële sector slechts 9,9% bedroeg en de regio de allerlaatste plaats innam. De bouw was in 2006 goed voor 5,9%, vergelijkbaar met het gemiddelde van het Vlaamse Gewest (5,7%), maar lag lager dan in de provincie West-Vlaanderen (7,2%). De inbreng van de tertiaire (2^{de} plaats) en quartaire (3^{de} plaats) sectoren is dan weer bij de hoogste. Wat de tertiaire sector betreft nam regio Oostende in 2006 de 4^{de} plaats in met zijn activiteiten in de handel, horeca, vervoer en communicatie (25,7% bijdrage) en de 3^{de} plaats voor de financiële en zakelijke diensten (29,4%). Voor de provincie West-Vlaanderen waren deze percentages respectievelijk 20,7% en 25,1% en voor het Vlaamse Gewest 23,9% en 26,6%). De (semi-) openbare diensten van de quartaire sector waren goed voor een inbreng van 13,5% en de overige diensten voor 10,9%. Voor de provincie West-Vlaanderen was dit respectievelijk 11,1% en 10,5% en voor het Vlaamse Gewest 11,0% en 9,1%. De bijdrage van de landbouw en visserij (primaire sector) was nog goed voor 1,5%, wat iets meer was dan het gemiddelde van het Vlaamse Gewest (1,2%), maar lager dan dat van de provincie West-Vlaanderen (2,3%). Sinds 1995 tot 2006 was de bijdrage van de primaire sector met 0,2% achteruitgegaan tegenover 0,5% in West-Vlaanderen en het Vlaamse Gewest. De secundaire sector ging er op vooruit met 3,5%, voornamelijk te wijten aan de industrie. De tertiaire sector zakte met 3,4% door de daling met 4,8% van de activiteiten in handel, horeca, vervoer en communicatie en een stijging met 1,5 van de financiële en zakelijke diensten. De quartaire sector tenslotte bleef stabiel.

Globaal genomen werden tussen 1995 en 2006 in de regio Oostende 3.070 jobs gecreëerd, waarvan de meeste tussen 2004 en 2006 (+2.587). De totale gecreëerde werkgelegenheid ten opzichte van de eigen beroepsbevolking van 15-64 jaar (werkgelegenheidsgraad) bedroeg in 2006 52,8%. Daarmee nam Resoc-Oostende de derde laatste plaats in van alle Resoc's. In West-Vlaanderen was deze werkgelegenheidsgraad 65,9% en in het Vlaamse Gewest 61,3%. Afgezet tegenover de bevolking van 18-64 jaar bedroeg de werkgelegenheidsgraad 55,8% (2005) en

waren er vergelijkbare verschillen met gewest en provincie. Tegenover 1995 steeg de werkgelegenheidsgraad (15-64 jaar) met 3,3%-punt, de tweede minste stijging van alle Resoc's. Deze stijging bedroeg 4,7% in West-Vlaanderen en 6,4% in het Vlaamse Gewest. In 2006 bedroeg het aantal werknemers in loondienst 38.951 eenheden. Dat was een aangroei met 10,9% tegenover 1995. In het hele Vlaamse Gewest vertegenwoordigde die groei 16,0% en in de provincie West-Vlaanderen 12,1%. In 2006 waren er ook 10.888 zelfstandigen aan het werk. Hun aantal daalde met 3,9% tegenover 1995. In de provincie was die daling 3%, maar in het Vlaamse Gewest kon nog een stijging van 0,5% opgetekend worden.

De tewerkstelling stemt grotendeels overeen met het belang van de sectoren uitgedrukt in toegevoegde waarde. In 2006 was de industrie goed voor 11,4% van de werkgelegenheid en de bouw voor 5,3%, wat opmerkelijk lager was dan het Vlaams (respectievelijk 20,0% en 6,0%) en het West-Vlaams (respectievelijk 23,5% en 6,6%) gemiddelde. De tertiaire sector leverde 43,3% en de quataire 39,5%. In het Vlaamse Gewest was dit respectievelijk 24,3% en 49,0% en voor West-Vlaanderen 33,5% en 35,7%. Het aandeel van de tewerkstelling in de landbouw en visserij was nog slechts 0,4%.

Resoc-Oostende realiseerde 2006 11,2% van de bezoldigde werkgelegenheid in technologische sectoren. Dit percentage lag heel wat lager dan in West-Vlaanderen (23,1%) en het Vlaamse Gewest (19,4%). Wel is het zo, dat de regio een vergelijkbaar percentage jobs aanbood in de eerder hoog technologische industrie (6,1% in 2006) en dat dit tussen 1995 en 2006 een stijgende tendens liet zien, in tegenstelling tot het Vlaamse Gewest en de provincie West-Vlaanderen.

De investeringsratio van de regio ligt hoog, weliswaar bij een laag BBP. Gedurende de hele periode 1995-2005 bedroeg hij gemiddeld 31,5% en was hij telkens de hoogste van alle Resoc-gebieden. Over dezelfde periode scoorde het Vlaamse Gewest een gemiddelde investeringsratio van 21,4% en West-Vlaanderen van 23,6%.

Na een stelselmatige daling van het aantal ondernemingen in het Resoc-gebied Oostende tussen 1998 en 2002, was er een netto aangroei in de daaropvolgende periode, zodat er in 2005 0,7% meer ondernemingen actief waren dan in 1998. In het Vlaamse Gewest evolueerde dit percentage met + 4,0%. De vernieuwing (nieuwe bedrijven + oude, stopgezette) van het industriële weefsel bedroeg in dezelfde periode gemiddeld 14,5% per jaar in Oostende. Dit was een vergelijkbare score als binnen het Vlaamse Gewest (14,2%).

De omvang van de ondernemingen in de regio Oostende is eerder aan de kleine kant. In 2006 had 83,9% van de bedrijven maximaal 9 werknemers in dienst, tegenover 80,6% in West-Vlaanderen en 78,5% in het Vlaamse Gewest.

Zoals zowat overal in het Vlaamse Gewest, zijn de beschikbare industriegronden in Resoc-Oostende grotendeels bezet. Eind 2007 waren er nog 7,6 ha direct beschikbaar voor bedrijfsterreinen.

Arbeidsmarkt

De bevolking op beroepsactieve leeftijd (15-64 jaar) vertegenwoordigde in 2006 62,1% van de totale bevolking van het Resoc-gebied Oostende. Dit was het laagste cijfers van alle Resoc's. De beroepsbevolking van West-Vlaanderen maakte nog 65,7% uit van de totale bevolking en die van het Vlaamse Gewest 68,4%. Van de bevolking op beroepsactieve leeftijd was in de loop van 2006 62,3% effectief aan het werk, hetzij 68,4% van de mannen en 56,0% van de vrouwen. Deze werkzaamheidsgraad zou globaal op 70% en voor de vrouwen op 60% moeten geraken tegen 2010 volgens de Lissabonnormen, die overgenomen werden door de Vlaamse regering. De globale werkzaamheidsgraad was de derde laagste, die van de mannen de laagste en die van de vrouwen opnieuw de derde laagste van alle Resoc's. De werkzaamheidsgraad van de 55-64 zou volgens de Lissabonnormen op 50% moeten liggen, maar bedroeg slechts 35,3% in 2006. Dit was iets lager dan het gemiddelde van zowel het gewest (37,2%) als de provincie (37,9%).

Zoals zowat overal in het Vlaamse Gewest was het aantal openstaande vacatures ook in Oostende toegenomen, zij het fluctuerend, tussen 1999 en 2007. In 2007 werden er 1.422 openstaande vacatures geteld, of een stijging met 17,4% tegenover 1999. In vergelijking met West-Vlaanderen en het Vlaamse Gewest was deze stijging relatief laag: ofwel waren er minder vacatures in de regio Oostende, ofwel werden ze er vlugger ingevuld.

De gemiddelde werkloosheidsgraad (NWWZ) in de regio (7,32%: 6,61% bij de mannen en 8,22% bij de vrouwen) lag in 2007 hoger dan in de provincie West-Vlaanderen (5,18%) en het Vlaamse Gewest (6,38%). In juni 2008 werd voor de regio door de VDAB een werkloosheidsgraad

opgetekend van 6,33%, hetzij 5,75% bij de mannen en 7,04% bij de vrouwen. In de provincie lag de werkloosheidsgraad op hetzelfde tijdstip op 4,50% en in het Vlaamse Gewest op 5,54%.

In vergelijking met het gemiddelde van 2005, waren er in 2007 in Resoc-Oostende 25,5% werklozen (NWWZ) minder. Deze daling was vergelijkbaar met die van de provincie West-Vlaanderen (-25,6%) en was iets steker dan in het Vlaamse Gewest (-23,3%). De tendensen binnen het Vlaamse Gewest en de provincie West-Vlaanderen waren ook in de regio aanwezig, met een daling van het aantal schoolverlaters (-29,4), de vrij ingeschrevenen (-46,8%), de -25-jarigen (-42,3%) en degenen met een werkloosheidsduur van minder dan een jaar (-29,0%) en van 1 tot 2 jaar (-43,1%). Anderzijds is er de vergelijkbare omgekeerde tendens met een stijging van het aantal oudere werklozen (50 jaar en ouder) met +7,0%. Het aantal langdurig werklozen (-4,6%) daalde dan weer minder dan de globale daling met 25,5% van het aantal werklozen. Er was een opmerkelijke daling van het aantal arbeidsgehandicapten met 17,1%, terwijl dit gemiddeld in het Vlaamse Gewest slechts met 1% het geval was.

Over 2007 bekeken was 49,7% van de werkzoekenden een vrouw. Tussen 2005 en 2007 daalde hun werkloosheidsgraad vlugger dan die van de mannen. De -25-jarigen maakten 17,7% en de ouderen 27,1% van de groep werkzoekenden uit, wat respectievelijk 2,7% onder en 1,8% boven het gemiddelde is. Met een score van 56,8% laaggeschoolden zat men 5,0% boven het gemiddelde. De langdurige werkloosheid (31,3%) lag op het niveau van zowel de provincie West-Vlaanderen als van het Vlaamse Gewest. Het aantal werklozen met een niet-EU nationaliteit bedroeg in de regio Oostende 7,1% van alle werklozen tegenover 5,6% in de provincie West-Vlaanderen en 8,3% in het Vlaamse Gewest.

Ruimtelijk

Resoc-Oostende is een vrij dicht bevolkt gebied, met 508,7 inwoners per km² in 2007. Dit waren er 56 meer dan het gemiddelde van het Vlaamse Gewest en 144 meer dan in heel West-Vlaanderen.

De regio heeft een oppervlakte van 29.159,73 ha, waarvan 14,8% bebouwd was in 2007. Dit was een toename van de bebouwde oppervlakte met 556,7 ha of 14,8% sinds 1995. Zowel de provincie West-Vlaanderen als het Vlaamse Gewest kenden in dezelfde periode een iets grotere toename van de bebouwde oppervlakte (+18,0%).

De bouwgronden zijn in de regio Oostende sterk in waarde toegenomen. Waar de prijs per m² tussen 1995 (32 euro) en 2001 (62 euro) op hetzelfde niveau lag als die van zowel West-Vlaanderen als het Vlaamse Gewest, steeg die sindsdien dermate snel tot 176 euro in 2007, terwijl West-Vlaanderen en het Vlaamse Gewest de groei veel gelijkmatiger doorzette tot 135 euro en 133 euro. Van 1995 tot 2007, vermenigvuldigde de grondprijs in de Oostendse regio met een factor 5,5.

De gemiddelde verkoopprijs van een woonhuis tussen 1995 en 2007 is erg gelijklopend met de deze van het Vlaamse gewest en is boven die van West-Vlaanderen. Een opmerkelijke vaststelling is dat men in 2007 voor de aankoop van een appartement in de regio Oostende 'slechts' 163.052 euro betaalde wat lager is dan in West-Vlaanderen (199.158 euro) en het Vlaamse Gewest (171.817 euro). De hele periode 1995-2007 lagen de appartementsprijzen lager dan gemiddeld. Dit laatste was ook het geval met de prijs voor de grotere woningen. In 2007 betaalde men in Resoc-Oostende ongeveer 50.000 euro minder voor een grote woning dan in West-Vlaanderen en 25.000 euro minder dan in het Vlaamse Gewest.

Met 5,8% van het woningpatrimonium was de sector van de sociale huurwoningen in het gebied in 2006 werd nipt beter gedaan dan in de provincie en het gewest.

Na een merkwaardige piek in het jaar 2000, niet terug te vinden noch in de provincie en het gewest, en nog eens in 2004-2005, lichtjes terug te vinden bij de rest, daalde het aantal afgeleverde bouwvergunningen voor woningbouw tussen 1996 en 2007. Waar het aantal vergunningen voor de bouw van flats in West-Vlaanderen en het Vlaamse Gewest een stijgende trend vertoonde vanaf 1999 was dit in de regio Oostende pas vanaf 2003. Het aantal vergunningen voor renovatie waren tussen 1996 en 2007 vergelijkbaar toegenomen met die van het Vlaamse Gewest. De provincie West-Vlaanderen bleef hierbij iets achter.

Milieu en energie

In vergelijking met het Vlaamse Gewest was in de regio Oostende een kleiner percentage van de bodem verontreinigd in 2007: 2,4% tegenover 3,2%. Dit was wel bijna een half procent meer dan in de provincie West-Vlaanderen in haar geheel. Deze vervuiling kwam voor 72% op rekening van verontreinigde industriegronden. In 2006 was 91,8% van de woningen aangesloten op het rioleringsnet, wat meer was dan in het Vlaamse Gewest (86,5%) en West-Vlaanderen (84,2%). De zuiveringsgraad van het afvalwater is sterk toegenomen tussen 2000 en 2006 en lag steeds hoger dan in het gewest en in de provincie. In 2006 werd 89,3% van het water gezuiverd tegenover ongeveer 65% in West-Vlaanderen en het Vlaamse Gewest.

In Resoc-Oostende werd tussen 1995 en 2006 telkens meer huishoudelijk afval geproduceerd per inwoner dan gemiddeld in het Vlaamse Gewest en de provincie West-Vlaanderen. In 2006 was dit 615 kg. Enkel Resoc-Brugge met 631 kg en Resoc-Meetjesland-Leie & Schelde met 671 kg deden slechter. Er werden veel inspanningen geleverd voor het selectief ophalen, gezien het gewicht aan restafval daalde van 77,4% van het huisvuil in 1995 tot 39,3% in 2006. Toch landde de regio met 242 kg restafval per inwoner als laatste van alle Resoc's. Het Vlaamse Gewest scoorde een gemiddelde van 154 kg en West-Vlaanderen 181 kg.

Voorzieningen

Onderwijs

Resoc-Oostende kan niet omschreven worden als een onderwijsregio. In 2007 konden de kinderen uit het gebied voor het basisonderwijs terecht in de eigen streek, maar het was opvallend dat vanuit het Oostende en omgeving ongeveer 20% van de scholieren buiten de regio middelbaar onderwijs gingen volgen in 2007. Dit was heel wat meer dan gemiddeld in West-Vlaanderen en het Vlaamse Gewest. Ook het hoger onderwijs is niet sterk uitgebouwd, aangezien er in 2007 slechts een aanbod was voor 10,4% van de 18-24 jarigen, daar waar dit in de provincie West-Vlaanderen 14,4% is en in het Vlaamse Gewest 27,3%.

De schoolse vertraging in het lager onderwijs binnen de regio (17,0% in 2007) scoorde vooral bij de jongens minder goed in vergelijking met het gemiddelde van de provincie en het gewest. Ook de prestaties op middelbaar niveau (33,7% in 2007) waren een stuk minder goed en zeker in vergelijking met West-Vlaanderen, vooral bij de jongens, maar ook bij de meisjes.

Welzijn

Traditioneel scoort de provincie West-Vlaanderen goed met haar aanbod aan residentiële voorzieningen binnen de welzijnssector in vergelijking met het Vlaams gemiddelde. Dit gaat echter niet op voor de regio Oostende. Het aanbod aan plaatsen in rusthuizen en in de kinderopvang scoorde in 2008 zelfs substantieel lager dan het gemiddelde van het Vlaamse Gewest. Met 27,5 plaatsen per 100 kinderen <3 jaar in de kinderopvang scoorde het gebied onder de Barcelona-norm van 33,0 die tegen 2010 moet gehaald worden. De invulling van de programmatie van de serviceflats lag in 2007 op een vergelijkbaar niveau als in het Vlaamse Gewest, maar is al sinds 2000 aan het zakken wegens de veroudering van de bevolking, die in de programmatie is ingecalculeerd.

Cultuur

Hoewel in de vorige jaren het aantal bewoners binnen de Oostendse regio, dat boeken ontleende in een openbare bibliotheek nog iets hoger lag, was de 33,3% in 2005 een stuk beter dan het algemene en West-Vlaamse gemiddelde.

Het aantal aangeboden podiumvoorstellingen in 2003-2004 was in de regio uitgebreider (4,2 per 1.000 inwoners) dan in West-Vlaanderen (3,0 per 1.000) en het Vlaamse Gewest (3,5 per 1.000).

Toerisme

Het aantal toeristische verblijfdagen ligt in de regio Oostende zeer hoog. In 2006 waren er 18,3 overnachtingen per inwoner, tegenover 6,6 in de provincie West-Vlaanderen en 2,8 in het Vlaamse Gewest. Van die 18,3 overnachtingen waren er 11,5 van Belgen en 6,8 van

vreemdelingen. De gemiddelde verblijfsduur per toerist bedroeg 3,4 dagen wat meer was dan in de provincie (2,8) en in het Vlaamse Gewest (2,7). Voor Belgen was die 3,3 dagen en voor vreemdelingen 3,7 dagen.

Veiligheid

Wat de criminaliteit betreft is het, over de jaren 2000-2006 bekeken, in de regio Oostende steeds onveiliger geweest dan in de provincie West-Vlaanderen en in het Vlaamse Gewest, zowel op het gebied van de lichamelijke integriteit, diefstallen als geweldsdaden tegen eigendommen. Het aantal diefstallen was enkel in Resoc-Antwerpen en Resoc-Gent en Gentse Rand hoger, maar werd tussen 2000 en 2006 in Resoc-Oostende gevoelig teruggebracht van 58,7 per 1.000 inwoners naar 45,1. Dit was de grootste daling (-13,7) van alle Resoc's. Ook het aantal misdaden tegen de lichamelijke integriteit lag relatief hoog in dezelfde periode. Enkel Resoc-Gent en Gentse Rand deed het slechter. Hoopgevend is dat Resoc-Oostende de enige Resoc was waar dit cijfer stabiel bleef tot lichtjes daalde. Enkel in de Westhoek was eenzelfde trend zichtbaar. Overal elders was er een duidelijke tot zeer uitgesproken stijging waarneembaar.

De inwoners van Resoc-Oostende hadden over de hele periode 1995-2006 telkens minder personenwagens ter beschikking dan gemiddeld in de provincie West-Vlaanderen als in het Vlaamse Gewest. Het bezit steeg in die periode ook minder dan elders, namelijk slechts met 7%, tegenover 11% in West-Vlaanderen en 13% in het Vlaamse Gewest. Toch was tussen 2000 en 2005 het aantal afgelegde kilometers in het verkeer op het grondgebied sneller toegenomen. Vooral de stijging met 38,2% van het plaatselijk verkeer op de gemeentewegen was opvallend.

Toch verbeterde de verkeersveiligheid binnen de regio tussen 1995 en 2006 juist bij het eerder plaatselijk verkeer op de gemeente-, provincie- en gewestwegen veel sterker dan zowel in de provincie als het Vlaamse Gewest. Het aantal ongevallen op de autosnelwegen nam weliswaar toe, maar het groeipercentage van het totale aantal ongevallen nam sterker af dan gemiddeld. Het aantal ongevallen waar fietsers bij betrokken waren bleef dan weer op hetzelfde niveau tussen 1995 en 2005: over het algemeen is de verkeersveiligheid voor fietsers er in de regio toch een stuk minder dan gemiddeld op vooruit gegaan.

Kansen en/of bedreigingen

Afhankelijk van de context en het gezichtspunt zijn volgende vaststellingen hetzij een kans, hetzij een bedreiging voor Resoc-Brugge.

Relatief lagere grijze (+interne vergrijzing) en groene druk = lagere afhankelijkheidsratio = lagere familiale zorgindex , maar sterkere groeiverwachting dan gemiddeld

Doorstromingscoëfficiënt ligt onder het evenwichtspunt en zal sterker dalen dan gemiddeld

Het aantal alleenstaanden stijgt sterker dan gemiddeld
--

Lage bevolkingsdichtheid

Sterktes en zwaktes

Sterkere toename alleenstaande ouders (vooral vaders)

Geringere toename aantal huishoudens

Hoge bevolkingsdichtheid

Sterke punten +	- Zwakke punten
Milde groeiverwachting grijze druk + familiale zorgindex	Sterke dalingsverwachting groene druk
Milde groeiverwachting afhankelijkheidsratio	Achterblijvende bevolkingsgroei
Hoge groene druk	Hoge grijze druk + interne vergrijzing+familiale zorgindex
Doorstromingscoëfficiënt ongeveer in evenwicht	Sterke dalingsverwachting doorstroming
Relatief weinig lage belastingsaangiften, leefloners en geboorten in kansarme gezinnen	Hoge afhankelijkheidsratio
	Hoog aantal titularissen met voorkeursregeling

Bevolking



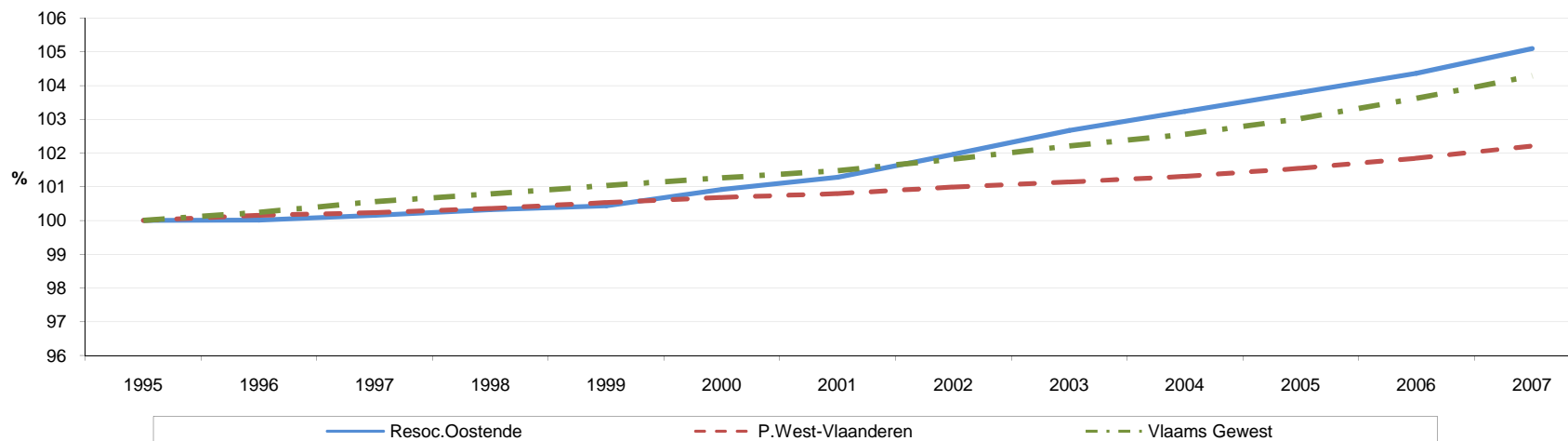
Evolutie totale bevolking van 1995 tot 2007 + raming 2025

bron : Algemene Directie Statistiek, bewerking SVR

	1995	1996	1997	1998	1999	2000	2001	2002	2003	2004	2005	2006	2007	2025
Resoc.Oostende	141.136	141.153	141.353	141.586	141.756	142.430	142.946	143.899	144.903	145.701	146.496	147.292	148.325	151.141
Netto aangroei		17	200	233	170	674	516	953	1004	798	795	796	1033	
												147.809		

Groei (1995=100)

	1995	1996	1997	1998	1999	2000	2001	2002	2003	2004	2005	2006	2007
Resoc.Oostende	100,0	100,0	100,2	100,3	100,4	100,9	101,3	102,0	102,7	103,2	103,8	104,4	105,1
P.West-Vlaanderen	100,0	100,2	100,2	100,4	100,5	100,7	100,8	101,0	101,1	101,3	101,5	101,8	102,2
Vlaams Gewest	100,0	100,2	100,6	100,8	101,0	101,3	101,5	101,8	102,2	102,6	103,0	103,6	104,3



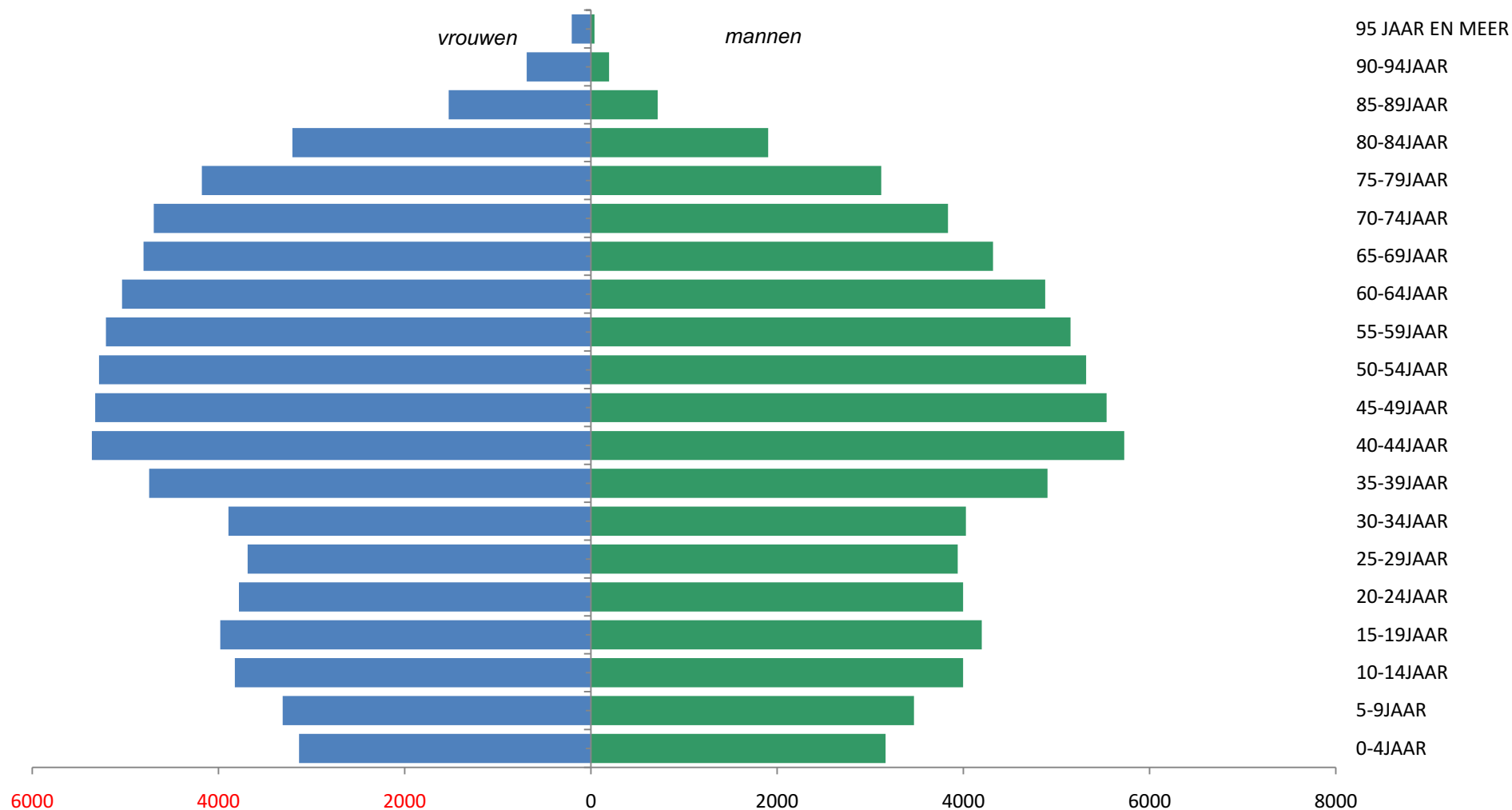
Resoc.Oostende	1995	1996	1997	1998	1999	2000	2001	2002	2003	2004	2005	2006
Natuurlijke accres	-293	-354	-263	-302	-277	-398	-384	-449	-467	-465	-418	-317
Migratiesaldo	435	525	470	403	899	908	1235	1329	1126	1092	796	1044

Bevolking



Leeftijdspiramide (toestand op 1-1-2007)

bron : Algemene Directie Statistiek, bewerking SVR



Bevolking



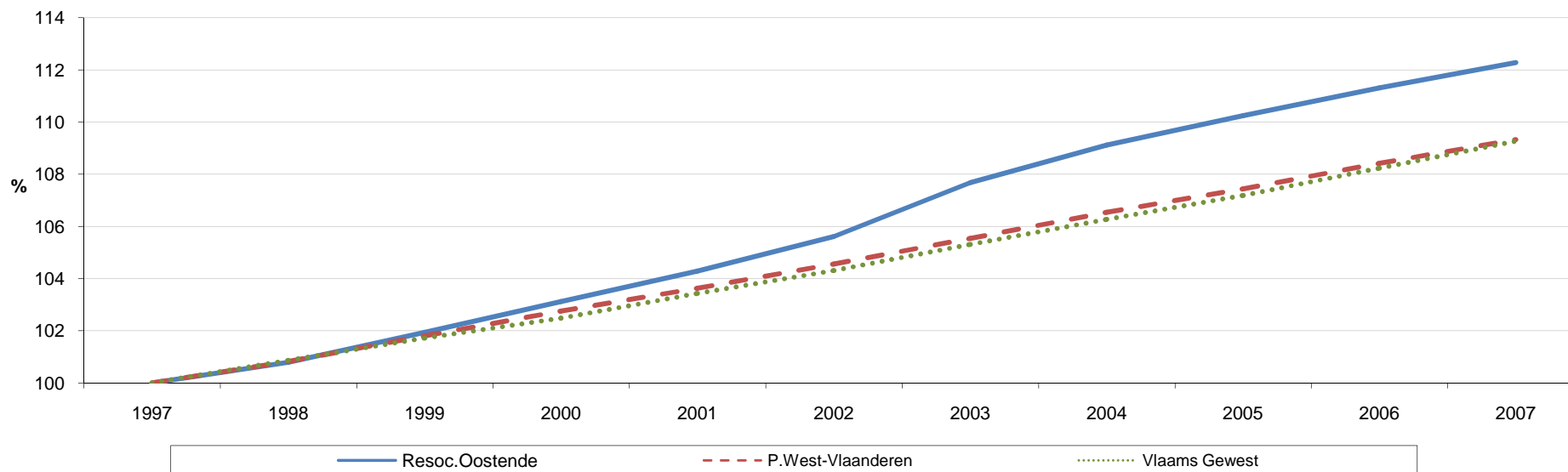
Evolutie huishoudens van 1997 tot 2007

bron : Algemene Directie Statistiek, bewerking SVR

	1997	1998	1999	2000	2001	2002	2003	2004	2005	2006	2007
Resoc.Oostende	61.732	62.220	62.929	63.657	64.376	65.196	66.474	67.360	68.058	68.718	69.312

Groei (1997=100)

	1997	1998	1999	2000	2001	2002	2003	2004	2005	2006	2007
Resoc.Oostende	100,0	100,8	101,9	103,1	104,3	105,6	107,7	109,1	110,2	111,3	112,3
P.West-Vlaanderen	100,0	100,8	101,8	102,7	103,6	104,6	105,5	106,5	107,4	108,4	109,3
Vlaams Gewest	100,0	100,9	101,7	102,5	103,4	104,3	105,3	106,3	107,2	108,2	109,3



Bevolking



Evolutie alleenstaande (mannen en vrouwen) van 1997 tot 2007

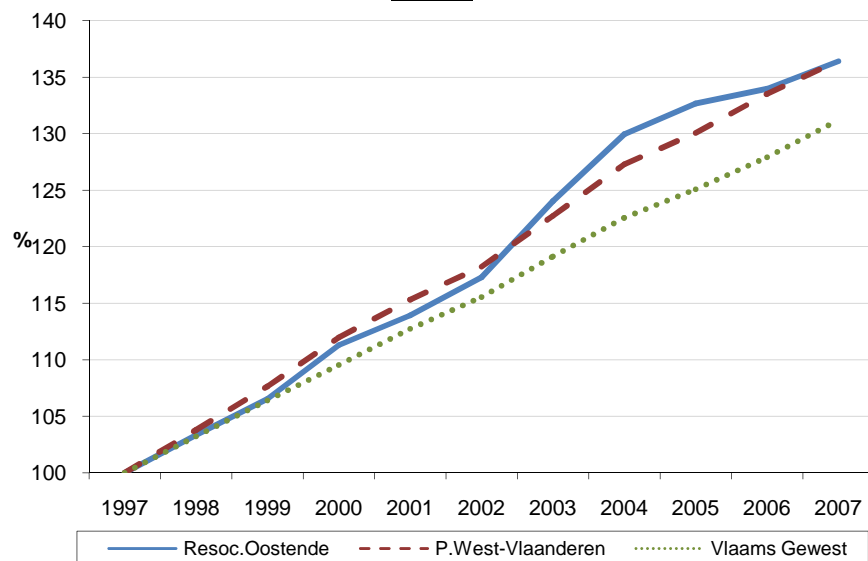
bron : Algemene Directie Statistiek, bewerking SVR

Resoc.Oostende	1997	1998	1999	2000	2001	2002	2003	2004	2005	2006	2007
Mannen	8.720	9.013	9.290	9.706	9.935	10.229	10.817	11.333	11.570	11.683	11.896
Vrouwen	11.442	11.593	11.936	12.128	12.371	12.529	12.974	13.287	13.471	13.659	13.734

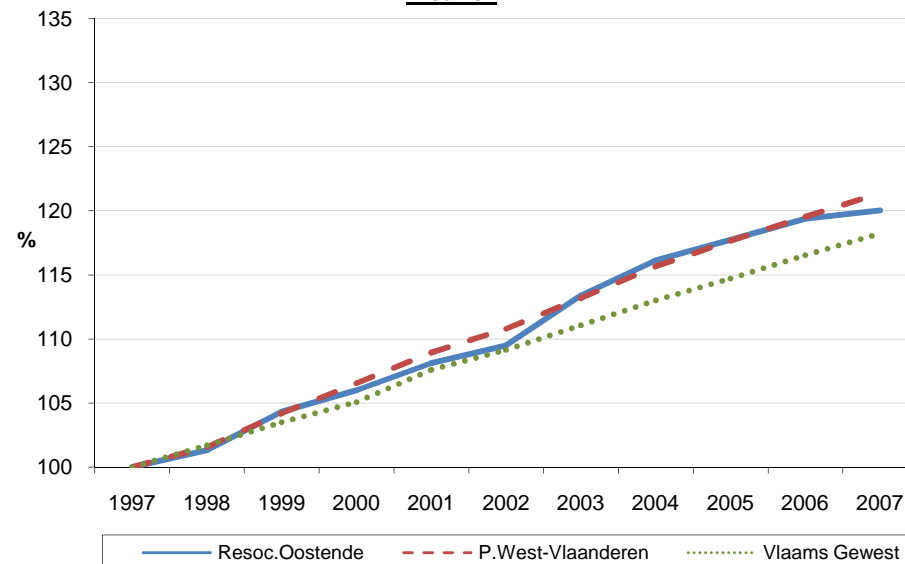
Groei (1997=100)

	1997	1998	1999	2000	2001	2002	2003	2004	2005	2006	2007
Mannen											
Resoc.Oostende	100,0	103,4	106,5	111,3	113,9	117,3	124,0	130,0	132,7	134,0	136,4
P.West-Vlaanderen	100,0	103,8	107,6	112,0	115,3	118,2	122,7	127,3	130,1	133,5	136,5
Vlaams Gewest	100,0	103,2	106,4	109,5	112,7	115,6	119,1	122,6	125,1	127,9	131,2
Vrouwen											
Resoc.Oostende	100,0	101,3	104,3	106,0	108,1	109,5	113,4	116,1	117,7	119,4	120,0
P.West-Vlaanderen	100,0	101,6	104,2	106,6	108,9	110,8	113,2	115,7	117,7	119,5	121,4
Vlaams Gewest	100,0	101,7	103,5	105,1	107,6	109,1	111,1	113,0	114,7	116,5	118,2

Mannen



Vrouwen



Bevolking



Aantal alleenstaande moeders met kinderen (max. 5 kinderen)

(kinderen = eigen kinderen, stiefkinderen en niet aanverwante kinderen, leeftijd jonger dan 18 jaar)

(ouders = referentiepersoon ouder dan 15 jaar en echtgeno(o)t(e) van de referentiepersoon ouder dan 15 jaar)

bron : Algemene Directie Statistiek, bewerking SVR

	1997	1998	1999	2000	2001	2002	2003	2004	2005	2006
Resoc.Oostende	1.729	1.788	1.829	1.930	1.952	2.002	2.124	2.159	2.154	2.196

Groei (1997=100)

	1997	1998	1999	2000	2001	2002	2003	2004	2005	2006
Resoc.Oostende	100,0	103,4	105,8	111,6	112,9	115,8	122,8	124,9	124,6	127,0
P.West-Vlaanderen	100,0	104,0	106,2	111,7	114,3	118,2	123,3	126,7	128,5	131,8
Vlaams Gewest	100,0	104,3	107,6	111,3	113,4	116,8	120,9	125,8	128,4	130,6

Aantal alleenstaande vaders met kinderen (max. 5 kinderen)

(kinderen = eigen kinderen, stiefkinderen en niet aanverwante kinderen, leeftijd jonger dan 18 jaar)

(ouders = referentiepersoon ouder dan 15 jaar en echtgeno(o)t(e) van de referentiepersoon ouder dan 15 jaar)

bron : Algemene Directie Statistiek, bewerking SVR

	1997	1998	1999	2000	2001	2002	2003	2004	2005	2006
Resoc.Oostende	268	287	292	267	294	312	342	366	369	395

Groei (1997=100)

	1997	1998	1999	2000	2001	2002	2003	2004	2005	2006
Resoc.Oostende	100,0	107,1	109,0	99,6	109,7	116,4	127,6	136,6	137,7	147,4
P.West-Vlaanderen	100,0	105,2	103,0	106,6	114,3	123,5	128,3	135,3	138,5	145,6
Vlaams Gewest	100,0	101,8	103,4	104,9	108,1	112,2	111,5	117,8	122,4	129,1



Afhankelijkheidsratio voor 2007 en prognoses voor 2010 en 2020

bron : Algemene Directie Statistiek, bewerking SVR

	2007	2010	2020
Resoc.Oostende	95,4	98,1	114,1
P.West-Vlaanderen	90,0	91,7	102,3
Vlaams Gewest	83,4	85,4	96,7

Doorstromingscoëfficiënt voor 2007 en prognoses voor 2010 en 2020

bron : Algemene Directie Statistiek, bewerking SVR

	2007	2010	2020
Resoc.Oostende	77,0	70,6	58,6
P.West-Vlaanderen	91,0	84,2	68,2
Vlaams Gewest	92,4	85,1	71,7

Familiale zorgindex voor 2007 en prognoses voor 2010 en 2020

bron : Algemene Directie Statistiek, bewerking SVR

	2007	2010	2020
Resoc.Oostende	40,5	42,2	54,6
P.West-Vlaanderen	39,1	40,8	48,6
Vlaams Gewest	33,9	35,7	42,4

Grijze druk voor 2007 en prognoses voor 2010 en 2020

bron : Algemene Directie Statistiek, bewerking SVR

	2007	2010	2020
Resoc.Oostende	57,1	61,0	77,1
P.West-Vlaanderen	49,0	51,7	63,3
Vlaams Gewest	42,8	45,5	56,6

Groene druk voor 2007 en prognoses voor 2010 en 2020

bron : Algemene Directie Statistiek, bewerking SVR

	2007	2010	2020
Resoc.Oostende	38,3	37,1	37,0
P.West-Vlaanderen	41,0	40,0	39,0
Vlaams Gewest	40,6	39,9	40,1

Interne vergrijzing voor 2007 en prognoses voor 2010 en 2020

bron : Algemene Directie Statistiek, bewerking SVR

	2007	2010	2020
Resoc.Oostende	19,6	20,1	22,7
P.West-Vlaanderen	20,2	20,9	23,0
Vlaams Gewest	19,4	20,4	21,9

Groei (2007=100)

	2007	2010	2020
Resoc.Oostende	100,0	102,8	119,5
P.West-Vlaanderen	100,0	101,9	113,7
Vlaams Gewest	100,0	102,4	116,0

Groei (2007=100)

	2007	2010	2020
Resoc.Oostende	100,0	91,7	76,1
P.West-Vlaanderen	100,0	92,5	75,0
Vlaams Gewest	100,0	92,1	77,6

Groei (2007=100)

	2007	2010	2020
Resoc.Oostende	100,0	104,3	135,0
P.West-Vlaanderen	100,0	104,2	124,2
Vlaams Gewest	100,0	105,3	125,1

Groei (2007=100)

	2007	2010	2020
Resoc.Oostende	100,0	106,8	135,0
P.West-Vlaanderen	100,0	105,6	129,2
Vlaams Gewest	100,0	106,3	132,3

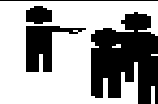
Groei (2007=100)

	2007	2010	2020
Resoc.Oostende	100,0	96,8	96,5
P.West-Vlaanderen	100,0	97,5	95,1
Vlaams Gewest	100,0	98,3	98,7

Groei (2007=100)

	2007	2010	2020
Resoc.Oostende	100,0	102,5	116,0
P.West-Vlaanderen	100,0	103,7	114,0
Vlaams Gewest	100,0	104,9	112,6

Diversiteit



Aantal nieuwkomers per 1000 inwoners van 2004 tot 2006

bron : MVG - Agenschap voor Binnenlands Bestuur, bewerking SVR

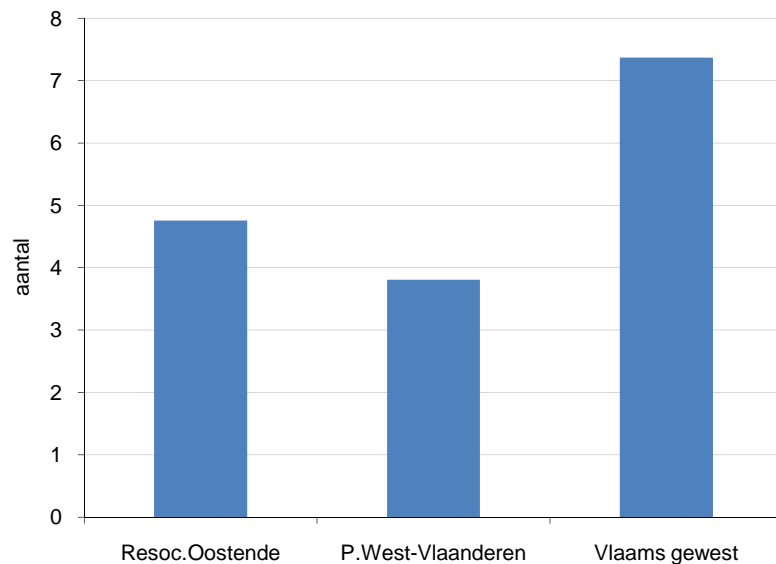
	2004	2005	2006
Resoc.Oostende	4,5	4,1	4,8
P.West-Vlaanderen	3,4	3,4	3,8
Vlaams gewest	6,7	6,7	7,4

Aandeel vreemdelingen van 1995 tot 2007

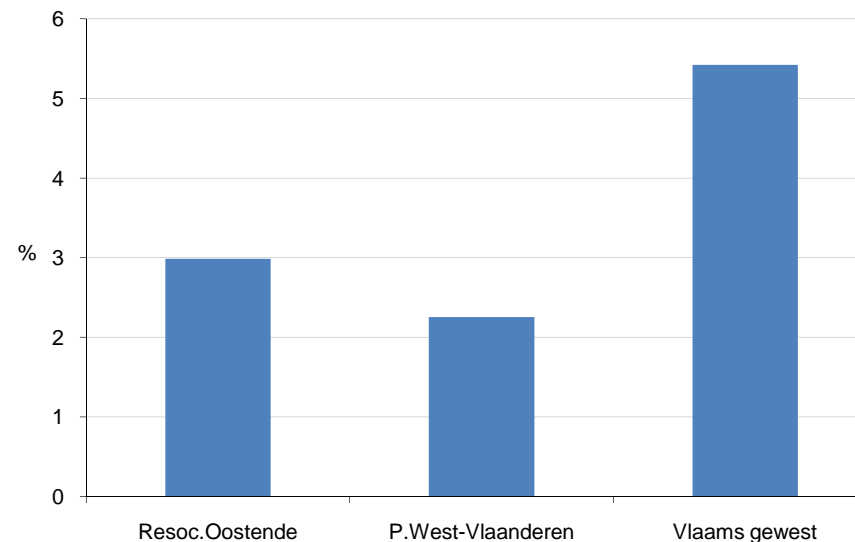
bron : Algemene Directie Statistiek, bewerking SVR

	1995	1996	1997	1998	1999	2000	2001	2002	2003	2004	2005	2006	2007
Resoc.Oostende	2,0	1,9	1,9	1,9	1,9	2,0	2,0	2,1	2,2	2,3	2,5	2,8	3,0
P.West-Vlaanderen	1,6	1,6	1,6	1,7	1,7	1,8	1,7	1,8	1,8	1,9	2,0	2,1	2,3
Vlaams gewest	4,8	4,8	4,9	4,9	4,9	4,9	4,7	4,6	4,7	4,8	4,9	5,2	5,4

Aantal nieuwkomers per 1000 inwoners (2006)



Aandeel vreemdelingen (2007)

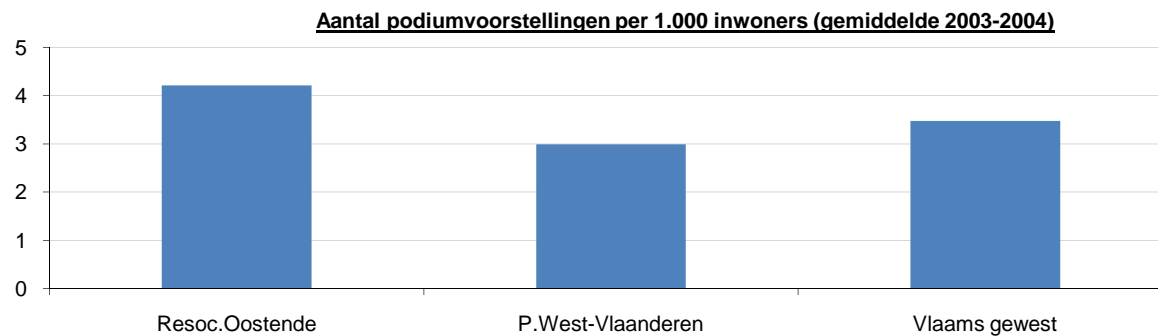




Aantal podiumvoorstellingen per 1.000 inwoners (gemiddelde 2003-2004)

bron : Ehsal, Centrum voor Modelleren en Simulatie

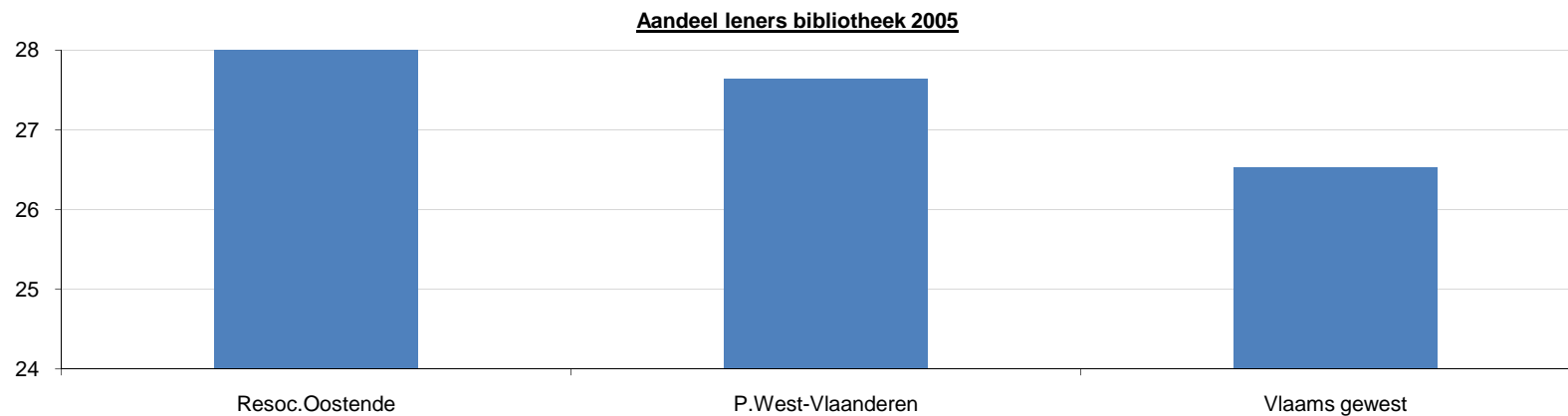
	2004
Resoc.Oostende	4,2
P.West-Vlaanderen	3,0
Vlaams gewest	3,5



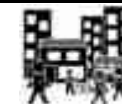
Aandeel leners bibliotheek t.o.v. de totale bevolking (=100) van 2001 tot 2005

bron: Dep. CJSB

	2001	2002	2003	2004	2005
Resoc.Oostende	36,6	33,9	34,7	34,2	33,3
P.West-Vlaanderen	27,5	28,1	28,8	29,4	27,6
Vlaams gewest	27,3	27,4	27,6	27,1	26,5



Grondgebied

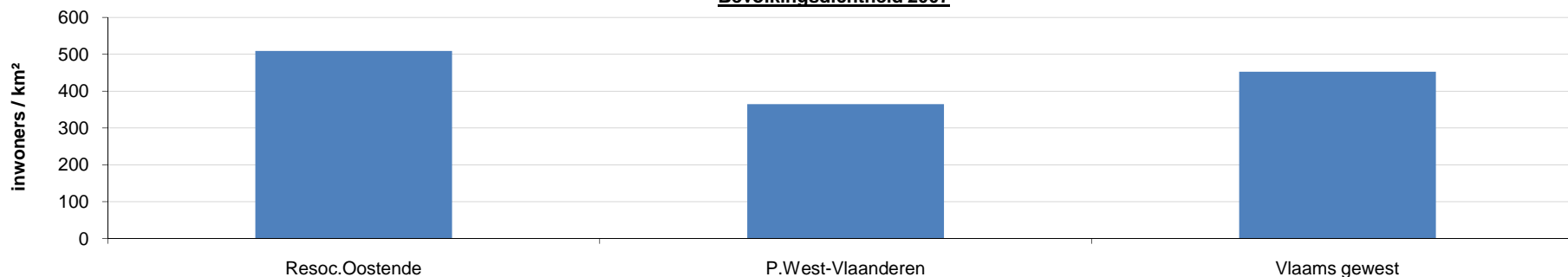


Bevolkingsdichtheid van 1995 tot 2007

bron : Kadaster, bewerking SVR

	1995	1996	1997	1998	1999	2000	2001	2002	2003	2004	2005	2006	2007
Resoc.Oostende	484,0	484,1	484,8	485,6	486,1	488,4	490,2	493,5	496,9	499,7	502,4	505,1	508,7
P.West-Vlaanderen	356,6	357,1	357,4	357,8	358,5	359,0	359,4	360,1	360,6	361,2	362,1	363,1	364,4
Vlaams gewest	433,8	434,9	436,2	437,2	438,3	439,3	440,2	441,7	443,4	444,9	446,9	449,5	452,4

Bevolkingsdichtheid 2007



Evolutie bebouwde en onbebouwde percelen van 1995 tot 2007 (opp in ha)

bron : Kadaster, bewerking SVR

Resoc.Oostende	1995	1996	1997	1998	1999	2000	2001	2002	2003	2004	2005	2006	2007
Bebouwde percelen	3.766,1	3.840,6	3.899,6	3.957,9	4.005,6	4.058,0	4.108,1	4.138,3	4.165,8	4.194,3	4.222,6	4.270,5	4.322,8
Onbebouwde percelen	23.178,0	23.099,5	23.041,9	22.975,8	22.923,1	22.867,1	22.814,3	22.777,6	22.747,7	22.716,9	22.681,5	22.627,8	22.573,6
Percelen, niet gekadastr./genorm.	2.215,6	2.219,7	2.218,3	2.226,1	2.231,1	2.234,6	2.237,3	2.243,9	2.246,2	2.248,5	2.255,6	2.261,4	2.263,3

Groei (1995=100)

	1995	1996	1997	1998	1999	2000	2001	2002	2003	2004	2005	2006	2007
Bebouwde percelen (opp in ha)													
Resoc.Oostende	100,0	102,0	103,5	105,1	106,4	107,7	109,1	109,9	110,6	111,4	112,1	113,4	114,8
P.West-Vlaanderen	100,0	102,0	103,9	105,8	107,7	109,3	110,7	111,8	113,0	114,2	115,4	116,5	118,0
Vlaams Gewest	100,0	102,3	104,3	106,1	107,9	109,6	111,0	112,1	113,3	114,5	115,5	116,8	118,0
Onbebouwde percelen (opp in ha)													
Resoc.Oostende	100,0	99,7	99,4	99,1	98,9	98,7	98,4	98,3	98,1	98,0	97,9	97,6	97,4
P.West-Vlaanderen	100,0	99,6	99,3	98,9	98,6	98,3	98,0	97,8	97,6	97,4	97,2	97,0	96,8
Vlaams Gewest	100,0	99,5	99,1	98,7	98,4	98,0	97,7	97,5	97,2	97,0	96,7	96,5	96,2



Aantal geregistreerde diefstallen en afpersingen per 1000 inwoners van 2000 tot 2006

bron : FPF / CGO / P Politie Criminaliteitsstatistieken, bewerking SVR

	2000	2001	2002	2003	2004	2005	2006
Resoc.Oostende	58,7	58,3	54,9	48,8	44,2	45,7	45,1
P.West-Vlaanderen	35,0	38,5	35,8	33,4	30,6	31,1	30,8
Vlaams gewest	37,8	38,1	39,6	35,4	32,9	32,0	32,2

Aantal geregistreerde misdrijven tegen de lichamelijke integriteit per 1000 inwoners van 2000 tot 2006

bron : FPF / CGO / P Politie Criminaliteitsstatistieken, bewerking SVR

	2000	2001	2002	2003	2004	2005	2006
Resoc.Oostende	9,8	9,1	9,2	9,0	10,0	10,1	9,6
P.West-Vlaanderen	5,9	5,9	5,9	6,0	6,2	6,5	6,7
Vlaams gewest	5,7	5,6	6,1	6,2	6,4	6,6	6,7

Aantal geregistreerde gewelddadige misdrijven tegen eigendom per 1000 inwoners van 2000 tot 2006

bron : FPF / CGO / P Politie Criminaliteitsstatistieken, bewerking SVR

	2000	2001	2002	2003	2004	2005	2006
Resoc.Oostende	17,6	15,9	16,2	16,1	15,1	14,3	16,2
P.West-Vlaanderen	10,5	11,5	11,2	11,5	11,0	9,8	11,2
Vlaams gewest	9,5	9,4	10,0	10,2	9,8	9,3	10,0



Aandeel leerlingen kleuteronderwijs t.o.v. kleuterpopulatie (2,5-5-jarigen (=100)) van 2002 tot 2007

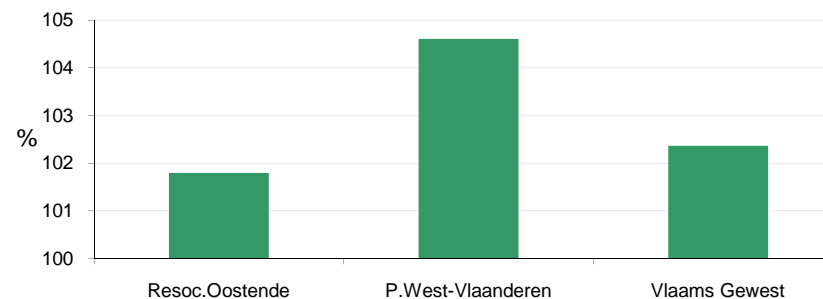
bron: Dep. Onderwijs, bewerking SVR

Meisjes	2002	2003	2004	2005	2006	2007
Resoc.Oostende	103,3	103,0	103,3	103,8	102,8	102,2
P.West-Vlaanderen	103,9	104,5	104,4	104,5	104,7	104,4
Vlaams Gewest	101,1	101,4	101,9	102,3	102,3	102,3

Jongens	2002	2003	2004	2005	2006	2007
Resoc.Oostende	104,1	104,5	105,6	103,1	103,8	101,4
P.West-Vlaanderen	104,2	104,7	105,2	105,4	105,2	104,8
Vlaams Gewest	101,3	101,8	102,0	102,3	102,4	102,4

Totaal	2002	2003	2004	2005	2006	2007
Resoc.Oostende	103,7	103,8	104,5	103,5	103,2	101,8
P.West-Vlaanderen	104,1	104,6	104,8	105,0	105,0	104,6
Vlaams Gewest	101,2	101,6	102,0	102,3	102,4	102,4

Aandeel kleuteronderwijs t.o.v. kleuterpopulatie (totaal) - 2007



Aandeel leerlingen lager onderwijs t.o.v. 6-11-jarigen (=100) van 2002 tot 2007

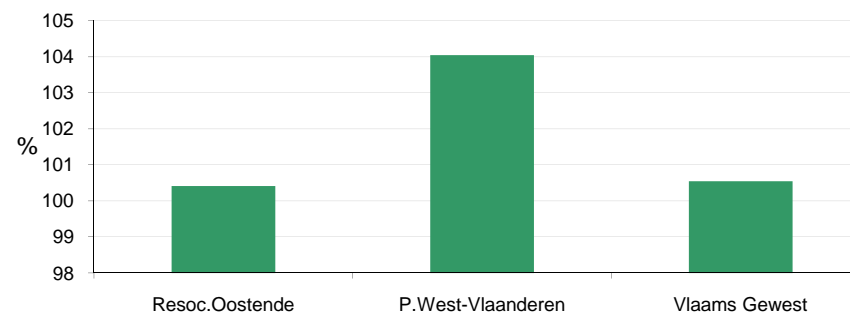
bron: Dep. Onderwijs, bewerking SVR

Meisjes	2002	2003	2004	2005	2006	2007
Resoc.Oostende	100,5	99,9	101,2	100,2	100,2	100,4
P.West-Vlaanderen	103,7	104,0	104,4	104,0	104,1	104,1
Vlaams Gewest	100,3	100,7	100,9	100,9	100,7	100,6

Jongens	2002	2003	2004	2005	2006	2007
Resoc.Oostende	99,9	100,5	100,9	100,9	100,0	100,4
P.West-Vlaanderen	104,3	104,5	104,3	104,4	104,3	104,0
Vlaams Gewest	100,6	100,9	101,0	101,0	100,7	100,5

Totaal	2002	2003	2004	2005	2006	2007
Resoc.Oostende	100,2	100,2	101,0	100,5	100,1	100,4
P.West-Vlaanderen	104,0	104,2	104,4	104,2	104,2	104,0
Vlaams Gewest	100,5	100,8	101,0	101,0	100,7	100,5

Aandeel leerlingen lager onderwijs t.o.v. 6-11-jarigen (totaal) - 2007



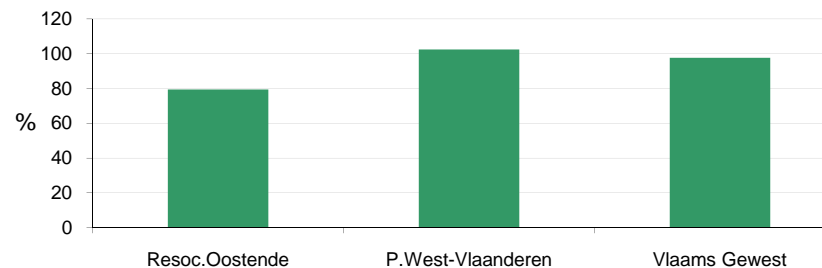


Aandeel leerlingen secundair onderwijs t.o.v. 12-17-jarigen (=100) van 2003 tot 2007

bron: Dep. Onderwijs, bewerking SVR

Meisjes	2003	2004	2005	2006	2007
Resoc.Oostende	80,1	80,4	81,0	80,1	80,9
P.West-Vlaanderen	101,6	101,4	102,0	101,6	101,9
Vlaams Gewest	96,7	96,5	96,8	96,7	96,9
Jongens	2003	2004	2005	2006	2007
Resoc.Oostende	76,1	75,5	77,1	77,9	78,2
P.West-Vlaanderen	102,3	102,2	102,9	102,9	103,2
Vlaams Gewest	97,7	98,0	98,3	98,2	98,3
Totaal	2003	2004	2005	2006	2007
Resoc.Oostende	78,1	77,9	79,0	79,0	79,5
P.West-Vlaanderen	101,9	101,8	102,5	102,3	102,6
Vlaams Gewest	97,3	97,3	97,6	97,4	97,6

Aandeel leerlingen secundair onderwijs t.o.v. 12-17-jarigen (totaal) - 2007





Schoolse vertraging in het lager onderwijs van 2002 tot 2007 (in %)

bron: Dep. Onderwijs

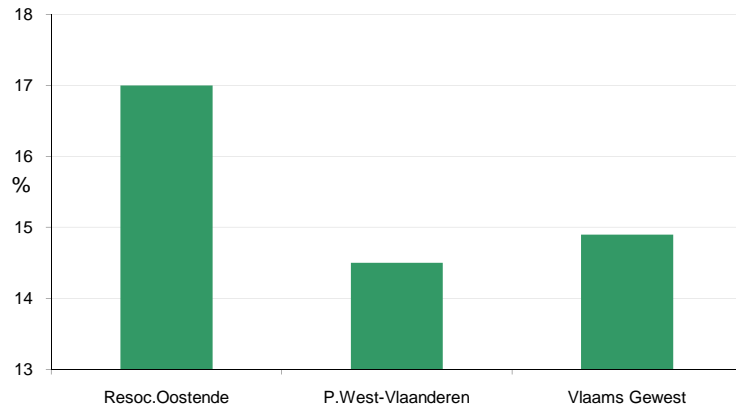
	2002	2003	2004	2005	2006	2007	2002	2003	2004	2005	2006	2007	2002	2003	2004	2005	2006	2007
	meisjes						jongens						totaal					
Resoc.Oostende	14,5	14,4	15,0	15,0	15,4	15,5	17,1	17,9	18,1	18,3	18,8	18,5	15,8	16,2	16,6	16,7	17,1	17
P.West-Vlaanderen	13,1	13,3	13,6	13,8	14,0	13,7	15,2	15,2	15,3	15,3	15,4	15,2	14,2	14,2	14,5	14,6	14,7	14,5
Vlaams Gewest	13,4	13,7	13,9	14,2	14,2	14,0	15,7	15,8	15,8	15,9	15,9	15,7	14,6	14,7	14,9	15,1	15,1	14,9

Schoolse vertraging in 2de en 3de graad secundair onderwijs van 2003 tot 2007 (in %)

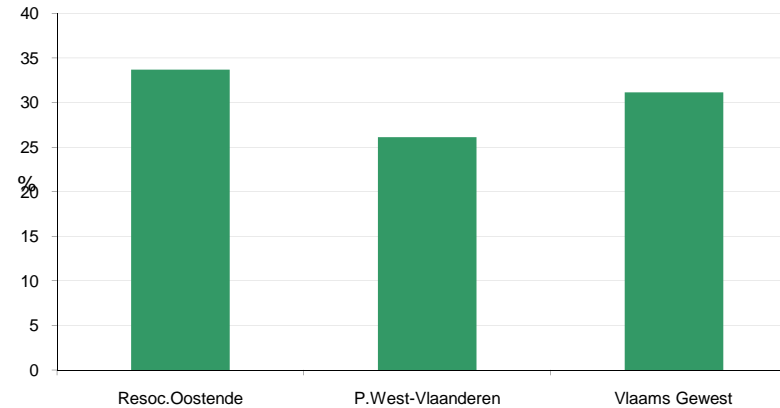
bron: Dep. Onderwijs

	2003	2004	2005	2006	2007	2003	2004	2005	2006	2007	2003	2004	2005	2006	2007	
	meisjes					jongens					totaal					
Resoc.Oostende		31,2	32,5	31,3	29,7	27,8	40,2	39,8	39,9	39,1	39,7	35,6	36,1	35,5	34,4	33,7
P.West-Vlaanderen		23,0	22,9	22,6	22,0	22,1	31,6	31,4	30,9	30,1	30,0	27,4	27,2	26,9	26,1	26,1
Vlaams Gewest		26,9	26,5	26,2	25,9	26,2	38,2	37,8	36,9	36,0	36,0	32,6	32,2	31,6	31,1	31,2

Schoolse vertraging lager onderwijs (totaal) in 2007



Schoolse vertraging secundair onderwijs (totaal) in 2007



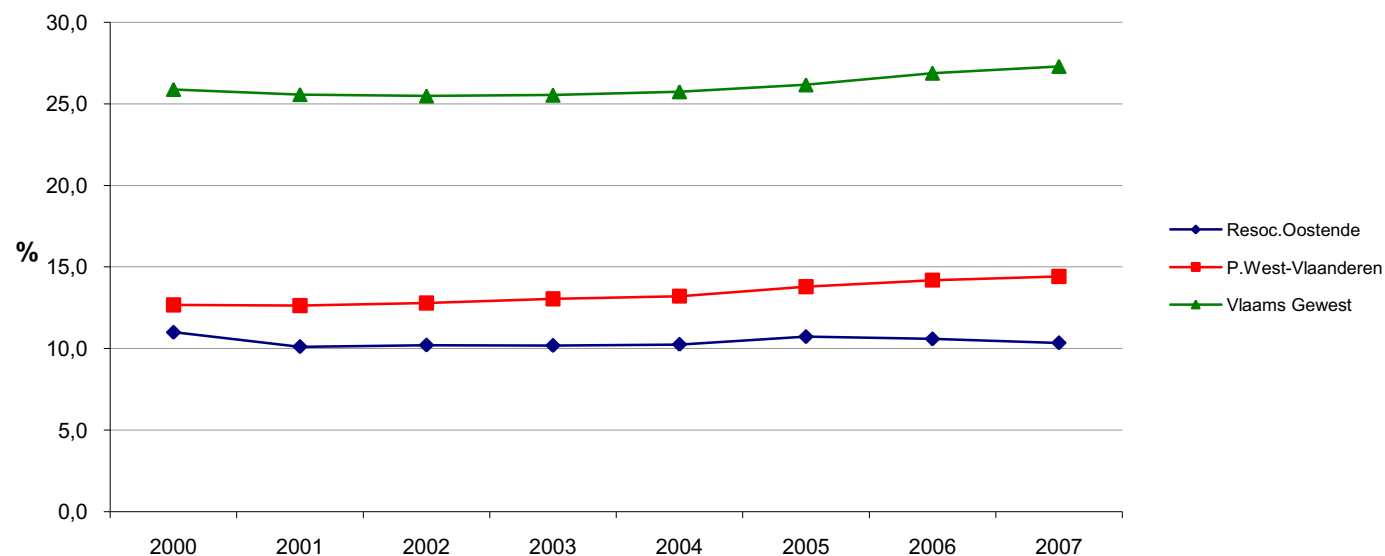


Aantal studenten in hoger onderwijsinstellingen per 18-24 jarigen van 2000 tot 2007 (in %)

bron: Dep. Onderwijs, bewerking SVR

	2000	2001	2002	2003	2004	2005	2006	2007
Resoc.Oostende	11,0	10,1	10,2	10,2	10,3	10,7	10,6	10,4
P.West-Vlaanderen	12,7	12,6	12,8	13,1	13,2	13,8	14,2	14,4
Vlaams Gewest	25,9	25,6	25,5	25,5	25,7	26,2	26,9	27,3

Aantal studenten in hoger onderwijsinstellingen per 18-24 jarigen in het Resoc-gebied. Cijfers van 2000 tot 2007 (in%).



Welzijn en armoede



Gemiddeld inkomen per aangifte en per inwoner (in €) van 1995 tot 2005

bron: Algemene Directie Statistiek, bewerking SVR

	1995	1996	1997	1998	1999	2000	2001	2002	2003	2004	2005
Per aangifte											
Resoc.Oostende	20.384	20.591	21.096	21.346	21.985	22.411	23.288	23.065	21.170	21.705	22.292
P.West-Vlaanderen	21.085	21.411	21.869	22.285	22.802	23.339	24.298	24.175	23.775	23.985	24.278
Vlaams Gewest	22.500	22.875	23.217	23.709	24.154	24.639	25.565	25.620	25.163	25.219	25.470
Per inwoner											
Resoc.Oostende	8.963	9.200	9.506	9.781	10.266	10.615	11.338	11.768	12.704	13.122	13.614
P.West-Vlaanderen	9.021	9.346	9.672	10.004	10.351	10.871	11.578	12.000	12.531	13.073	13.627
Vlaams gewest	9.756	10.106	10.440	10.849	11.290	11.801	12.563	13.026	13.508	14.057	14.447

Aandeel aangiften kleiner dan € 10.000 van 2001 tot 2005

bron: Algemene Directie Statistiek, bewerking SVR

	2001	2002	2003	2004	2005
Resoc.Oostende	14,2	15,6	23,1	22,7	22,0
P.West-Vlaanderen	15,0	16,5	18,4	19,7	19,9
Vlaams Gewest	14,8	15,8	17,7	19,2	19,1

Aandeel geboorten in kansarme gezinnen (in%) van 1997 tot 2006

bron : Kind en Gezin, bewerking SVR

	1997	1998	1999	2000	2001	2002	2003	2004	2005	2006
Resoc.Oostende	5,1	5,3	7,6	9,9	9,7	7,8	7,1	6,2	4,5	7,6
P.West-Vlaanderen	3,6	4,1	4,7	4,6	5,5	5,1	4,9	4,2	4,0	5,1
Vlaams Gewest	4,0	4,3	4,8	4,7	5,8	5,7	5,7	5,9	5,9	6,9

Welzijn en armoede



Aandeel titularissen met voorkeursregeling in de ziekteverzekering (per 1.000 inwoners) van 1998 tot 2006

bron : KSZ, bewerking SVR

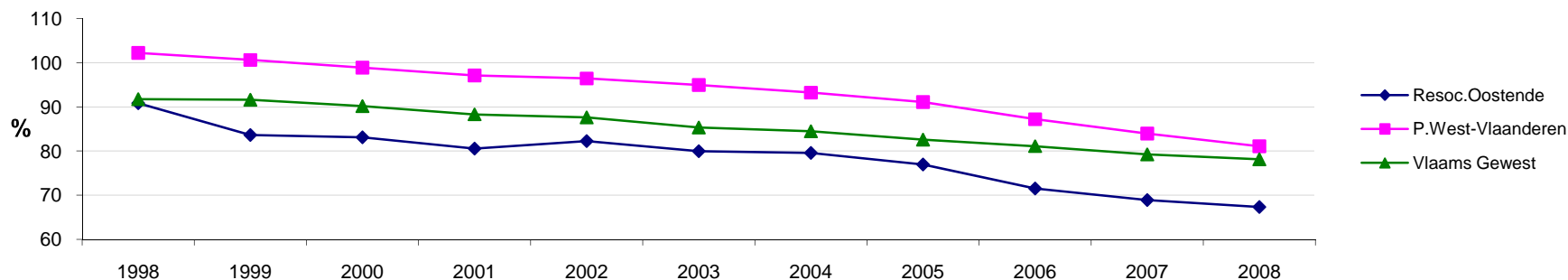
	1998	1999	2000	2001	2002	2003	2004	2005	2006
Resoc.Oostende	105,7	96,4	106,6	105,9	105,1	103,5	103,6	103,8	102,3
P.West-Vlaanderen	103,8	93,4	103,7	103,0	103,0	100,8	100,3	100,4	98,6
Vlaams Gewest	85,5	76,0	84,8	84,0	82,9	81,5	80,8	81,0	79,6

Verhouding aantal bestaande plaatsen in rusthuizen versus de programmatiecijfers van 1998 tot 2008

bron: Dep. WVG, bewerking SVR

	1998	1999	2000	2001	2002	2003	2004	2005	2006	2007	2008
Resoc.Oostende	90,8	83,6	83,1	80,6	82,2	80,0	79,6	77,0	71,5	68,9	67,4
P.West-Vlaanderen	102,2	100,7	98,8	97,1	96,5	94,9	93,3	91,1	87,3	84,0	81,1
Vlaams Gewest	91,7	91,6	90,2	88,3	87,6	85,3	84,5	82,6	81,1	79,3	78,1

Verhouding aantal bestaande plaatsen in rusthuizen versus de programmatiecijfers (1998 - 2008)



Verhouding aantal bestaande plaatsen in serviceflats versus de programmatiecijfers van 1998 tot 2008

bron: Dep. WVG, bewerking SVR

	1998	1999	2000	2001	2002	2003	2004	2005	2006	2007	2008
Resoc.Oostende	39,8	52,5	54,3	53,7	53,5	52,7	52,0	51,3	47,0	45,8	40,4
P.West-Vlaanderen	38,7	40,4	41,9	41,7	43,1	43,6	44,7	45,4	45,4	45,6	45,8
Vlaams Gewest	29,3	31,3	33,6	34,7	36,3	37,3	38,0	39,2	40,2	40,3	40,7

Welzijn en armoede



Aantal kinderopvangplaatsen ten opzichte van <3-jarigen van 2000 tot 2007

bron : Kind en Gezin, bewerking SVR

	2000	2001	2002	2003	2004	2005	2006	2007
Resoc.Oostende	23,9	26,9	27,4	28,8	27,5	30,0	28,0	27,5
P.West-Vlaanderen	33,7	36,8	38,3	38,5	40,5	42,1	42,6	39,2
Vlaams Gewest	29,3	31,4	32,4	32,7	34,2	34,7	35,5	33,1

Aantal leefloontrekkenden per 1.000 inwoners van 2002 tot 2006

bron : POD Maatschappelijke Integratie

	2002	2003	2004	2005	2006
Resoc.Oostende	8,0	6,8	6,1	5,0	5,6
P.West-Vlaanderen	4,0	3,4	3,4	3,0	3,2
Vlaams Gewest	3,8	3,9	3,9	3,5	3,7



Evolutie verkoopprijzen bouwgrond per m² (in €) van 1995 tot 2007

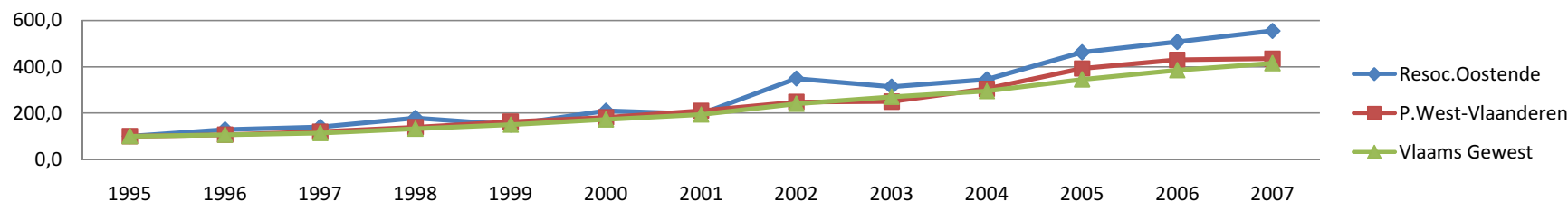
bron: Algemene Directie Statistiek

	1995	1996	1997	1998	1999	2000	2001	2002	2003	2004	2005	2006	2007
Resoc.Oostende	32	41	44	56	48	66	62	111	99	109	146	161	176
P.West-Vlaanderen	31	33	37	43	51	56	65	77	78	95	122	134	135
Vlaams Gewest	32	34	37	42	48	55	62	77	87	94	111	124	133

Groei (1995=100)

	1995	1996	1997	1998	1999	2000	2001	2002	2003	2004	2005	2006	2007
Resoc.Oostende	100,0	129,1	140,5	178,5	150,3	209,8	195,9	349,7	314,6	345,3	463,3	507,9	555,7
P.West-Vlaanderen	100,0	106,1	119,6	139,2	163,0	181,4	210,0	247,9	249,8	305,1	393,2	430,2	435,5
Vlaams Gewest	100,0	106,9	114,4	132,5	149,7	172,2	193,8	240,6	270,9	295,0	345,9	385,9	415,8

Evolutie verkoopprijzen bouwgrond per m² (in €) van 1995 tot 2007



Evolutie verkoopprijs van villa's, bungalows en landhuizen (in €) van 1995 tot 2007

bron: Algemene Directie Statistiek

	1995	1996	1997	1998	1999	2000	2001	2002	2003	2004	2005	2006	2007
Resoc.Oostende	150.997	166.094	170.547	216.263	229.954	237.015	242.930	244.382	276.435	286.524	238.666	277.481	301.923
P.West-Vlaanderen	208.240	207.264	210.275	262.712	295.271	305.193	314.224	290.295	311.699	333.069	293.401	320.103	359.259
Vlaams Gewest	225.705	214.114	209.957	233.648	257.268	270.331	277.194	285.429	286.036	301.291	280.696	301.765	326.838

Groei (1995=100)

	1995	1996	1997	1998	1999	2000	2001	2002	2003	2004	2005	2006	2007
Resoc.Oostende	100,0	110,0	112,9	143,2	152,3	157,0	160,9	161,8	183,1	189,8	158,1	183,8	200,0
P.West-Vlaanderen	100,0	99,5	101,0	126,2	141,8	146,6	150,9	139,4	149,7	159,9	140,9	153,7	172,5
Vlaams Gewest	100,0	94,9	93,0	103,5	114,0	119,8	122,8	126,5	126,7	133,5	124,4	133,7	144,8

Huisvesting



Evolutie verkoopprijs van appartementen, flats en studio's (in €) van 1995 tot 2007

bron: Algemene Directie Statistiek

	1995	1996	1997	1998	1999	2000	2001	2002	2003	2004	2005	2006	2007
Resoc.Oostende	67.700	72.696	71.226	74.423	78.231	80.001	86.968	92.547	103.967	121.063	130.058	150.132	163.052
P.West-Vlaanderen	83.061	85.412	87.763	95.953	98.906	110.883	115.509	122.142	125.605	147.352	164.544	185.372	199.158
Vlaams Gewest	74.332	75.455	76.774	81.327	85.350	92.782	96.855	104.998	111.609	128.743	144.012	160.525	171.817

Groei (1995=100)

	1995	1996	1997	1998	1999	2000	2001	2002	2003	2004	2005	2006	2007
Resoc.Oostende	100,0	107,4	105,2	109,9	115,6	118,2	128,5	136,7	153,6	178,8	192,1	221,8	240,8
P.West-Vlaanderen	100,0	102,8	105,7	115,5	119,1	133,5	139,1	147,1	151,2	177,4	198,1	223,2	239,8
Vlaams Gewest	100,0	101,5	103,3	109,4	114,8	124,8	130,3	141,3	150,1	173,2	193,7	216,0	231,1

Evolutie verkoopprijs van woonhuizen (in €) van 1995 tot 2007

bron: Algemene Directie Statistiek

	1995	1996	1997	1998	1999	2000	2001	2002	2003	2004	2005	2006	2007
Resoc.Oostende	66.192	71.251	72.727	75.552	79.399	86.767	90.258	94.286	101.495	114.183	134.152	152.930	173.500
P.West-Vlaanderen	62.469	65.370	67.123	71.711	77.145	80.949	86.504	90.490	97.328	105.016	121.289	138.244	150.857
Vlaams Gewest	67.217	69.308	70.464	74.881	80.908	84.772	89.461	97.571	103.271	109.719	139.215	156.661	171.783

Groei (1995=100)

	1995	1996	1997	1998	1999	2000	2001	2002	2003	2004	2005	2006	2007
Resoc.Oostende	100,0	107,6	109,9	114,1	120,0	131,1	136,4	142,4	153,3	172,5	202,7	231,0	262,1
P.West-Vlaanderen	100,0	104,6	107,5	114,8	123,5	129,6	138,5	144,9	155,8	168,1	194,2	221,3	241,5
Vlaams Gewest	100,0	103,1	104,8	111,4	120,4	126,1	133,1	145,2	153,6	163,2	207,1	233,1	255,6

Aandeel sociale huurwoningen (in %) van 2002 tot 2006

bron : Vlaamse Maatschappij voor Sociaal Wonen nv

	2002	2003	2004	2005	2006
Resoc.Oostende	5,53	5,59	5,66	5,83	5,84
P.West-Vlaanderen	5,41	5,54	5,63	5,73	5,81
Vlaams Gewest	5,48	5,59	5,65	5,72	5,79

Groei (2002=100)

	2002	2003	2004	2005	2006
Resoc.Oostende	100,0	101,0	102,3	105,5	105,6
P.West-Vlaanderen	100,0	102,3	104,1	105,8	107,3
Vlaams Gewest	100,0	102,1	103,2	104,5	105,7

Huisvesting



Aantal bouwvergunningen voor nieuwbouw - woongebouwen* van 1996 tot 2007

bron: FOD Economie - Algemene Directie Statistiek

* cijfers zijn aggregatie van de gemeenten. (Dus onderschatting van het werkelijke cijfer van Resoc)

	1996	1997	1998	1999	2000	2001	2002	2003	2004	2005	2006	2007
Resoc.Oostende	711	638	344	721	921	461	668	492	942	812	517	562
P.West-Vlaanderen	4.525	4.449	3.312	3.855	3.959	3.430	3.618	3.655	4.245	4.644	3.970	3.797
Vlaams Gewest	23.867	22.631	16.719	19.137	17.553	16.684	16.177	17.174	19.640	22.071	20.456	18.320

Groei (1996=100)

	1996	1997	1998	1999	2000	2001	2002	2003	2004	2005	2006	2007
Resoc.Oostende	100,0	89,7	48,4	101,4	129,5	64,8	94,0	69,2	132,5	114,2	72,7	79,0
P.West-Vlaanderen	100,0	98,3	73,2	85,2	87,5	75,8	80,0	80,8	93,8	102,6	87,7	83,9
Vlaams Gewest	100,0	94,8	70,1	80,2	73,5	69,9	67,8	72,0	82,3	92,5	85,7	76,8

Aantal bouwvergunningen voor nieuwbouw - flats* van 1996 tot 2007

bron: FOD Economie - Algemene Directie Statistiek

	1996	1997	1998	1999	2000	2001	2002	2003	2004	2005	2006	2007
Resoc.Oostende	1.078	924	854	1.018	965	891	901	1.262	1.468	1.191	1.440	990
P.West-Vlaanderen	3.456	3.697	3.143	3.606	4.141	4.429	5.005	5.455	6.555	6.296	5.919	5.676
Vlaams Gewest	11.768	12.331	10.296	12.106	13.116	13.296	15.609	16.444	20.031	22.795	24.873	20.790

Groei (1996=100)

	1996	1997	1998	1999	2000	2001	2002	2003	2004	2005	2006	2007
Resoc.Oostende	100,0	85,7	79,2	94,4	89,5	82,7	83,6	117,1	136,2	110,5	133,6	91,8
P.West-Vlaanderen	100,0	107,0	90,9	104,3	119,8	128,2	144,8	157,8	189,7	182,2	171,3	164,2
Vlaams Gewest	100,0	104,8	87,5	102,9	111,5	113,0	132,6	139,7	170,2	193,7	211,4	176,7

Aantal bouwvergunningen voor nieuwbouw - woongebouwen met 1 woning* van 1996 tot 2006

bron: FOD Economie - Algemene Directie Statistiek

	1996	1997	1998	1999	2000	2001	2002	2003	2004	2005	2006	2007
Resoc.Oostende	606	543	267	617	851	381	576	397	824	691	399	455
P.West-Vlaanderen	4.188	4.123	3.016	3.510	3.626	3.051	3.236	3.219	3.744	4.086	3.448	3.275
Vlaams Gewest	22.304	20.964	15.362	17.605	15.984	14.988	14.397	15.122	17.194	19.211	17.408	15.692

Groei (1996=100)

	1996	1997	1998	1999	2000	2001	2002	2003	2004	2005	2006	2007
Resoc.Oostende	100,0	89,6	44,1	101,8	140,4	62,9	95,0	65,5	136,0	114,0	65,8	75,1
P.West-Vlaanderen	100,0	98,4	72,0	83,8	86,6	72,9	77,3	76,9	89,4	97,6	82,3	78,2
Vlaams Gewest	100,0	94,0	68,9	78,9	71,7	67,2	64,5	67,8	77,1	86,1	78,0	70,4

Aantal bouwvergunningen voor renovatie - woongebouwen* van 1996 tot 2006

bron: FOD Economie - Algemene Directie Statistiek

	1996	1997	1998	1999	2000	2001	2002	2003	2004	2005	2006	2007
Resoc.Oostende	223	234	304	300	265	252	320	331	293	339	303	275
P.West-Vlaanderen	3.003	2.956	3.106	3.573	3.681	3.919	3.982	4.413	4.033	3.835	3.662	3.657
Vlaams Gewest	13.143	12.739	14.652	16.150	16.689	16.405	17.404	19.692	18.026	18.036	18.003	17.524

Groei (1996=100)

	1996	1997	1998	1999	2000	2001	2002	2003	2004	2005	2006	2007
Resoc.Oostende	100,0	104,9	136,3	134,5	118,8	113,0	143,5	148,4	131,4	152,0	135,9	123,3
P.West-Vlaanderen	100,0	98,4	103,4	119,0	122,6	130,5	132,6	147,0	134,3	127,7	121,9	121,8
Vlaams Gewest	100,0	96,9	111,5	122,9	127,0	124,8	132,4	149,8	137,2	137,2	137,0	133,3

Werkgelegenheid



Niet werkende werkzoekenden

bron: VDAB, jaargemiddelde

	2007	2006	verschil	2005	verschil
Resoc.Oostende	4.739	5.701	-16,9%	6.361	-25,5%
Vlaams Gewest	180.396	216.762	-16,8%	235.344	-23,3%

Werkloosheidsgraad

bron: VDAB, jaargemiddelde

	2007	2006	verschil	2005	verschil
Resoc.Oostende	7,32%	8,92%	-17,9%	10,06%	-27,2%
Vlaams Gewest	6,38%	7,75%	-17,7%	8,52%	-25,1%

Kenmerken NWWZ

bron: VDAB, jaargemiddelde

		Resoc.Oostende				Vlaams Gewest			
		2007	%NWWZ	2006	2005	2007	%NWWZ	2006	2005
geslacht	mannen	2.384	50,3%	2.841	3.168	83.994	46,6%	100.754	108.781
	vrouwen	2.356	49,7%	2.859	3.194	96.402	53,4%	116.008	126.563
leeftijd	<25 jaar	839	17,7%	1.024	1.453	36.842	20,4%	47.335	56.373
	25 tot 50 j	2.618	55,2%	3.294	3.709	97.962	54,3%	123.466	138.984
	>50 jaar	1.283	27,1%	1.383	1.199	45.592	25,3%	45.962	39.988
studieniveau	laaggeschoold	2.694	56,8%	3.236	3.691	93.531	51,8%	111.563	120.789
	middengeschoold	1.460	30,8%	1.784	1.959	59.172	32,8%	72.335	78.555
	hooggeschoold	585	12,3%	682	711	27.693	15,4%	32.864	36.000
werkloosheidsduur	<1 jaar	2.626	55,4%	3.001	3.698	96.276	53,4%	112.713	134.027
	1 tot 2 j	631	13,3%	1.054	1.109	26.458	14,7%	41.842	43.467
	>2 jaar	1.483	31,3%	1.646	1.554	57.662	32,0%	62.207	57.850
nationaliteit	Belg	4.278	90,3%	5.144	5.766	156.935	87,0%	189.425	206.410
	EU met arbeidskaart	11	0,2%	5	9	970	0,5%	742	738
	EU zonder arbeidskaart	112	2,4%	144	150	7.473	4,1%	8.627	8.614
	Niet-EU	339	7,2%	408	436	15.021	8,3%	17.971	19.587
beroep	arbeiders	2.828	59,7%	3.413	3.849	96.854	53,7%	117.753	128.312
	bedienden	1.911	40,3%	2.288	2.512	83.542	46,3%	99.009	107.032
arbeidsgehandicapten		768	16,2%	851	927	27.520	15,3%	28.022	27.788

Werkgelegenheid

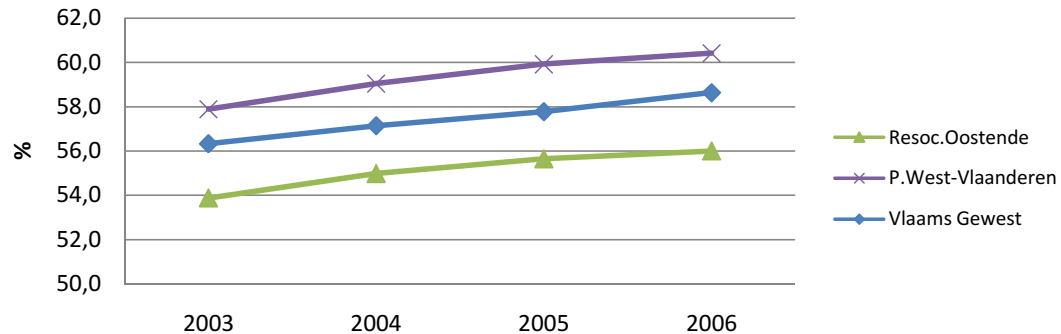


Werkzaamheidsgraad Vrouwen (15-64 jaar) van 2003-2006 (in %)

bron : Steunpunt WSE, jaargemiddelde

Vrouwen	2003	2004	2005	2006
Resoc.Oostende	53,9	55,0	55,7	56,0
P.West-Vlaanderen	57,9	59,1	59,9	60,4
Vlaams Gewest	56,3	57,1	57,8	58,6

Werkzaamheidsgraad Vrouwen (15-64 jaar) van 2003-2006 (in %)

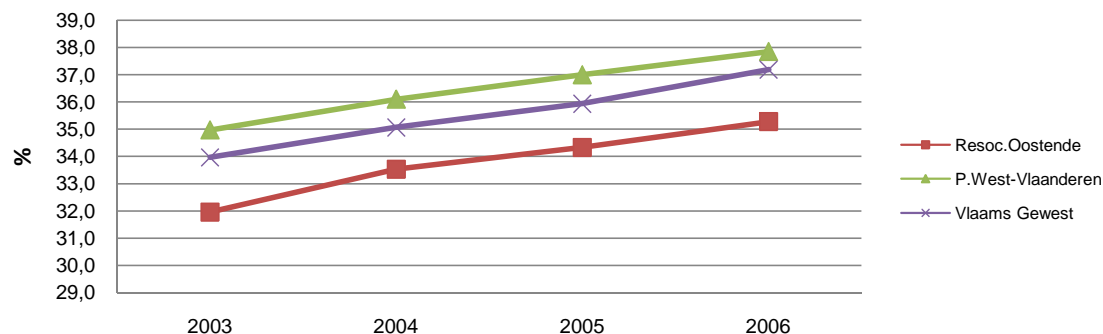


Werkzaamheidsgraad Totaal (55-64 jaar) van 2003-2006 (in %)

bron : Steunpunt WSE, jaargemiddelde

Totaal	2003	2004	2005	2006
Resoc.Oostende	32,0	33,5	34,3	35,3
P.West-Vlaanderen	35,0	36,1	37,0	37,9
Vlaams Gewest	34,0	35,1	35,9	37,2

Werkzaamheidsgraad Totaal (55-64 jaar) van 2003-2006 (in %)



Werkgelegenheid



Aantal openstaande vacatures van 1999 tot 2007

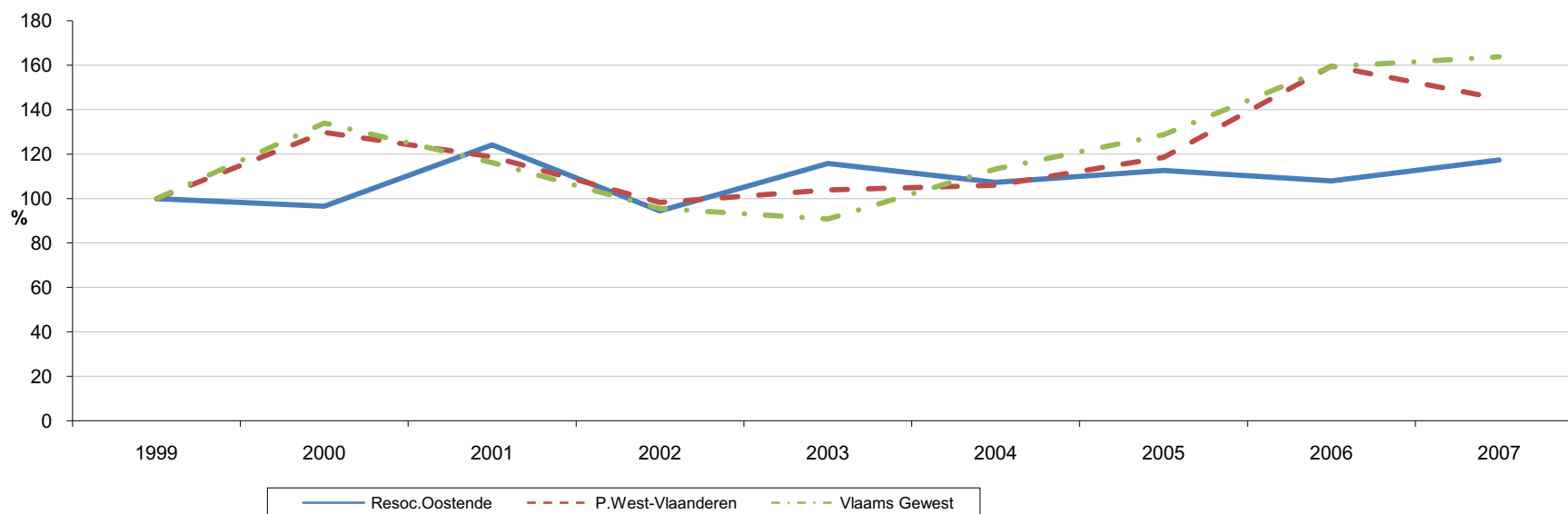
bron : VDAB

	1999	2000	2001	2002	2003	2004	2005	2006	2007
Resoc.Oostende	1.211	1.169	1.504	1.144	1.403	1.300	1.365	1.307	1.422
P.West-Vlaanderen	5.868	7.620	6.971	5.771	6.102	6.220	6.962	9.366	8.507
Vlaams Gewest	23.902	32.039	27.767	22.831	21.705	27.078	30.790	38.097	39.167

Groei (1999=100)

	1999	2000	2001	2002	2003	2004	2005	2006	2007
Resoc.Oostende	100,0	96,5	124,2	94,5	115,9	107,3	112,7	107,9	117,4
P.West-Vlaanderen	100,0	129,9	118,8	98,3	104,0	106,0	118,6	159,6	145,0
Vlaams Gewest	100,0	134,0	116,2	95,5	90,8	113,3	128,8	159,4	163,9

Openstaande vacatures van 1999 tot 2007





Ondernemingen : oprichtingsratio van 1998 tot 2005 (in%)

bron: Algemene Directie Statistiek

	1998	1999	2000	2001	2002	2003	2004	2005
Resoc.Oostende	8,1	6,9	7,0	6,4	6,5	6,5	7,8	8,2
P.West-Vlaanderen	7,2	6,2	6,2	5,9	5,9	5,9	6,9	7,4
Vlaams Gewest	8,4	7,0	7,2	7,0	6,9	6,7	8,1	8,3

Ondernemingen : uittredingsratio van 1998 tot 2005 (in %)

bron: Algemene Directie Statistiek

	1998	1999	2000	2001	2002	2003	2004	2005
Resoc.Oostende	7,8	9,3	7,9	7,7	6,7	5,7	6,8	6,6
P.West-Vlaanderen	6,6	6,6	6,3	5,9	5,8	5,6	5,7	5,6
Vlaams Gewest	7,4	7,2	7,1	6,9	6,5	6,4	6,5	6,3

Ondernemingen : nettogroeiratio van 1998 tot 2005 (in %)

bron: Algemene Directie Statistiek

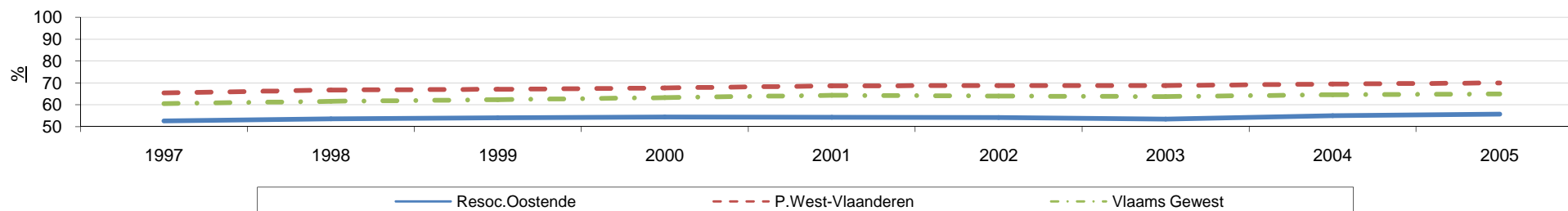
	1998	1999	2000	2001	2002	2003	2004	2005
Resoc.Oostende	0,3	-2,4	-0,9	-1,4	-0,2	0,9	0,9	1,6
P.West-Vlaanderen	0,6	-0,4	-0,1	0,0	0,1	0,3	1,1	1,8
Vlaams Gewest	1,1	-0,2	0,1	0,0	0,3	0,4	1,6	2,0

Werkgelegenheidsgraad van 1997 tot 2005 (in %)

bron : Steunpunt WSE

	1997	1998	1999	2000	2001	2002	2003	2004	2005
Resoc.Oostende	52,6	53,6	54,1	54,4	54,3	54,2	53,5	55,1	55,8
P.West-Vlaanderen	65,4	66,8	67,1	67,7	68,7	68,8	68,8	69,5	70,0
Vlaams Gewest	60,5	61,7	62,3	63,2	64,3	64,0	63,8	64,6	65,0

Werkgelegenheidsgraad van 1997 tot 2005 (in %)





Aandeel inrichtingen naar dimensieklasse in het totaal aantal inrichtingen

bron: RSZ, bewerking SVR

		1 - 4	5 - 9	10 - 19	20 - 49	50 - 99	100 - 199	200 - 499	500 - 999	>= 1000	Totaal
		werknemers	werknemers	werknemers	werknemers	werknemers	werknemers	werknemers	werknemers	werknemers	(=100%)
Resoc.Oostende	*TOESTAND 30 JUNI										
	*1995	73,2	13,8	6,3	3,8	1,5	0,8	0,5	0,1	0,0	3.989
	*2000	73,4	13,5	5,8	4,2	1,6	0,8	0,6	0,1	0,1	4.103
	**2004	70,9	13,9	6,9	5,2	1,5	1,1	0,5	0,1	0,0	4.012
	**2005	70,4	14,0	7,3	5,0	1,6	1,1	0,5	0,1	0,0	4.042
P.West-Vlaanderen	**2006	70,1	13,8	8,0	4,8	1,6	1,1	0,5	0,1	0,0	4.088
	*1995	67,5	14,9	8,3	5,7	2,1	0,9	0,5	0,1	0,0	32.091
	*2000	67,2	14,6	8,1	6,0	2,1	1,0	0,6	0,2	0,1	33.668
	**2004	65,2	15,5	8,5	6,6	2,3	1,1	0,5	0,1	0,0	33.677
	**2005	65,2	15,5	8,5	6,6	2,4	1,1	0,5	0,1	0,0	33.699
Vlaams Gewest	**2006	64,7	15,9	8,6	6,5	2,4	1,2	0,5	0,1	0,0	34.250
	*1995	65,9	15,1	8,8	6,3	2,1	1,0	0,6	0,1	0,1	143.421
	*2000	65,3	14,9	8,7	6,7	2,2	1,2	0,7	0,2	0,1	150.786
	**2004	63,0	15,8	9,1	7,6	2,5	1,2	0,6	0,2	0,1	151.412
	**2005	62,8	15,9	9,0	7,6	2,6	1,3	0,6	0,2	0,1	152.078
	**2006	62,4	16,2	9,2	7,5	2,6	1,3	0,6	0,2	0,1	154.945

Bezetting bedrijventerreinen toestand november 2007 (in %)

bron: VLAO, bewerking SVR

	Ingenomen oppervlakte in % Eindtotaal	Niet-ingenomen oppervlakte in % Eindtotaal	Niet-realiseerbare oppervlakte in % Eindtotaal	Eindtotaal (=100%)	Eindtotaal (in ha)
Resoc.Oostende	77,7	2,1	20,2	100,0	367
P.West-Vlaanderen	88,9	2,8	8,3	100,0	7.860
Vlaams Gewest	86,5	4,5	9,0	100,0	39.290



Verdeling van loontrekkende tewerkstelling volgens belangrijkste sectoren (in %)

bron: RSZ, bewerking SVR

*TOESTAND 30 JUNI									
**TOESTAND 31 DECEMBER		Primaire sector	Industrie	Bouw	Handel, horeca, vervoer en communicatie	Financiële instellingen, zakelijke diensten	Openbaar bestuur, sociale zekerheid, onderwijs	Overige diensten	Totaal (=100%)
Resoc.Oostende	*1995	0,9	11,5	5,7	35,4	9,2	20,7	16,6	35.125
	*2000	0,7	12,6	4,9	30,1	11,0	22,9	17,8	36.322
	**2004	0,6	10,8	5,2	32,2	10,9	19,9	20,4	37.732
	**2005	0,5	11,1	5,2	31,8	11,5	19,5	20,5	38.267
	**2006	0,4	11,4	5,3	31,2	12,1	19,4	20,2	38.951
P.West-Vlaanderen	*1995	1,2	29,3	6,8	22,1	8,8	17,0	15,0	351.278
	*2000	1,2	27,2	6,4	21,0	10,1	17,6	16,5	367.218
	**2004	0,9	24,9	6,3	22,1	9,8	17,0	18,8	381.974
	**2005	0,8	24,2	6,5	21,8	10,6	16,8	19,2	385.240
	**2006	0,8	23,5	6,6	21,8	11,7	16,6	19,1	393.811
Vlaams Gewest	*1995	1,3	26,3	6,6	23,7	10,7	17,8	13,6	1.798.239
	*2000	1,3	23,6	6,1	23,8	13,1	17,7	14,3	1.938.824
	**2004	0,8	21,1	5,8	24,7	13,3	17,4	16,8	2.013.754
	**2005	0,8	20,6	5,9	24,5	13,9	17,3	17,1	2.039.448
	**2006	0,7	20,0	6,0	24,3	14,9	17,0	17,1	2.085.539



Verdeling van loontrekkende tewerkstelling volgens technologische intensiteit (in %)

bron: RSZ, bewerking SVR

		in % van de totale bezoldigde tewerkstelling				in % van de bevolking op beroepactieve leeftijd				
		Medium-hoogtechnologische en hoogtechnologische industrie	Medium-laagtechnologische industrie	Laagtechnologische industrie	Totaal (=100%)	Medium-hoogtechnologische en hoogtechnologische industrie	Medium-laagtechnologische industrie	Laagtechnologische industrie	Bevolking op beroepactieve leeftijd RSZ (20-64 jarigen) (=100%)	
*TOESTAND 30 JUNI **TOESTAND 31 DECEMBER										
	Resoc.Oostende	*1995	5,2	0,9	5,2	35.125	2,2	0,4	2,2	84.093
		*2000	6,8	1,2	4,1	36.322	3,0	0,5	1,8	83.245
		**2004	5,7	1,2	3,8	37.732	2,5	0,5	1,7	84.766
		**2005	5,8	1,2	3,9	38.267	2,6	0,5	1,7	85.034
	**2006	6,1	1,1	4,0	38.951	2,8	0,5	1,8	85.495	
P.West-Vlaanderen		*1995	6,9	5,4	16,4	351.278	3,6	2,8	8,6	667.991
		*2000	6,8	5,5	14,5	367.218	3,7	3,0	8,0	664.614
		**2004	6,3	5,1	13,1	381.974	3,6	2,9	7,5	666.332
		**2005	6,2	5,0	12,6	385.240	3,6	2,9	7,3	667.256
		**2006	6,0	4,9	12,1	393.811	3,5	2,9	7,1	669.640
Vlaams Gewest		*1995	9,2	5,6	10,6	1.798.239	4,7	2,8	5,3	3.571.309
		*2000	8,6	5,4	8,9	1.938.824	4,6	2,9	4,8	3.580.728
		**2004	7,5	4,9	8,0	2.013.754	4,2	2,9	4,4	3.621.815
		**2005	7,3	5,0	7,7	2.039.448	4,1	2,8	4,3	3.636.085
		**2006	7,1	5,0	7,3	2.085.539	4,1	2,8	4,2	3.659.609

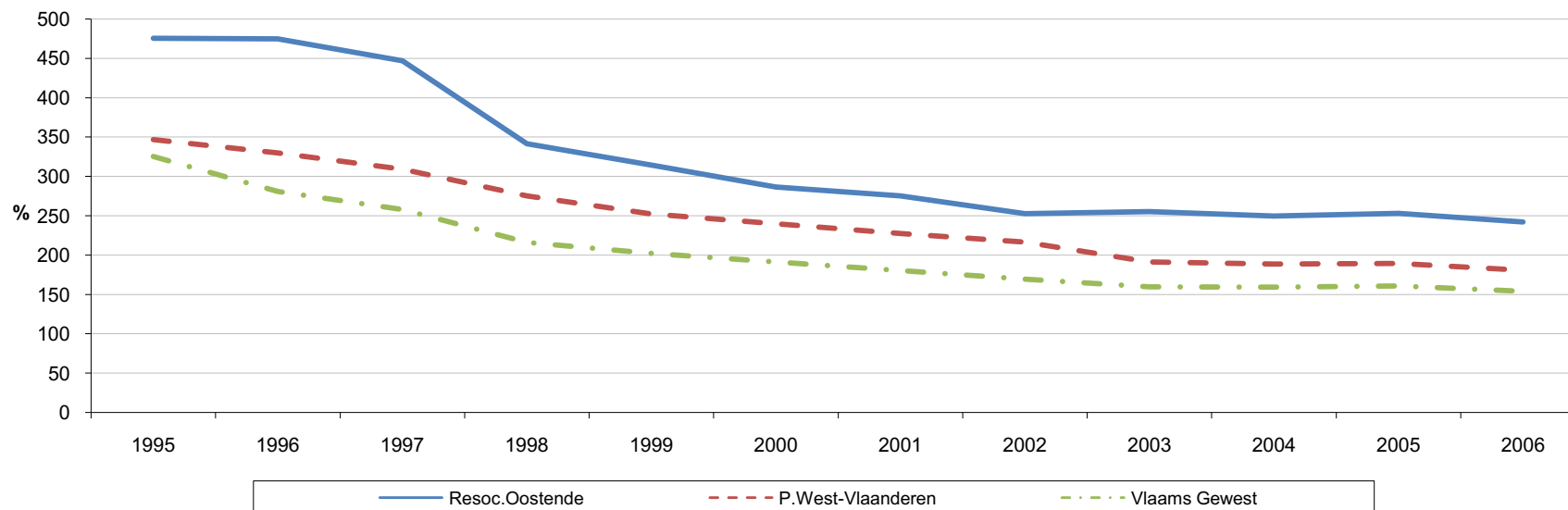


Huishoudelijk afval (in kg) per persoon (opsplitsing naar restafval en selectief ingezameld huishoudelijk afval) van 1995 tot 2006

bron : OVAM

	1995	1996	1997	1998	1999	2000	2001	2002	2003	2004	2005	2006
Restafval												
Resoc.Oostende	475	475	447	341	314	286	275	253	255	249	253	242
P.West-Vlaanderen	347	330	309	275	252	240	227	216	191	188	189	181
Vlaams Gewest	325	281	258	216	202	191	181	170	160	159	161	154
Selectief ingezameld huishoudelijk afval												
Resoc.Oostende	139	170	209	260	312	307	324	331	332	333	371	373
P.West-Vlaanderen	161	192	250	286	311	339	339	359	355	384	393	382
Vlaams Gewest	167	212	270	315	343	369	379	387	376	397	389	379
Totaal												
Resoc.Oostende	615	645	654	603	626	594	600	584	588	582	624	615
P.West-Vlaanderen	508	522	559	562	564	579	567	575	546	572	582	562
Vlaams Gewest	492	493	528	532	545	560	559	557	536	556	550	533

Evolutie Restafval (1995-2006)



Milieu en energie



Huidige rioleringsgraad (2000, 2005, 2006)

bron : Vlaamse Milieumaatschappij (VMM)

	2000	2005	2006
Resoc.Oostende	91,7	91,7	91,8
P.West-Vlaanderen	84,6	84,1	84,2
Vlaams Gewest	84,0	86,6	86,5

Huidige zuiveringsgraad (2000, 2005, 2006)

bron : Vlaamse Milieumaatschappij (VMM)

	2000	2005	2006
Resoc.Oostende	76,0	88,3	89,3
P.West-Vlaanderen	53,7	64,7	65,1
Vlaams Gewest	51,1	64,4	64,7

Oppervlakte verontreinigde grond t.o.v. de totale oppervlakte van 2000 tot 2007

bron : OVAM, bewerking SVR

	2000	2001	2002	2003	2004	2005	2006	2007
Resoc.Oostende	1,2	1,4	1,7	1,9	2,2	2,4	2,5	2,4
P.West-Vlaanderen	0,9	1,0	1,4	1,7	1,8	1,9	2,0	2,0
Vlaams Gewest	1,5	1,7	2,1	2,7	2,9	3,0	3,2	3,2

Oppervlakte verontreinigde industriegrond t.o.v. de totale oppervlakte verontreinigde grond in 2005, 2006 en 2007

bron : OVAM, bewerking SVR

	2005	2006	2007
Resoc.Oostende	71,9	76,5	71,9
P.West-Vlaanderen	67,1	68,1	67,2
Vlaams Gewest	65,9	66,8	66,5

Aandeel groenestroomproductie in huishoudelijk verbruik in % (april 2007)

(geraamde groenestroomproductie ten opzichte van huishoudelijk verbruik geraamd op 1.458 kWh/inwoner)

bron : Vlaams Energieagentschap

	2007
Resoc.Oostende	52,5
P.West-Vlaanderen	12,8
Vlaams Gewest	8,0



Aantal ongevallen

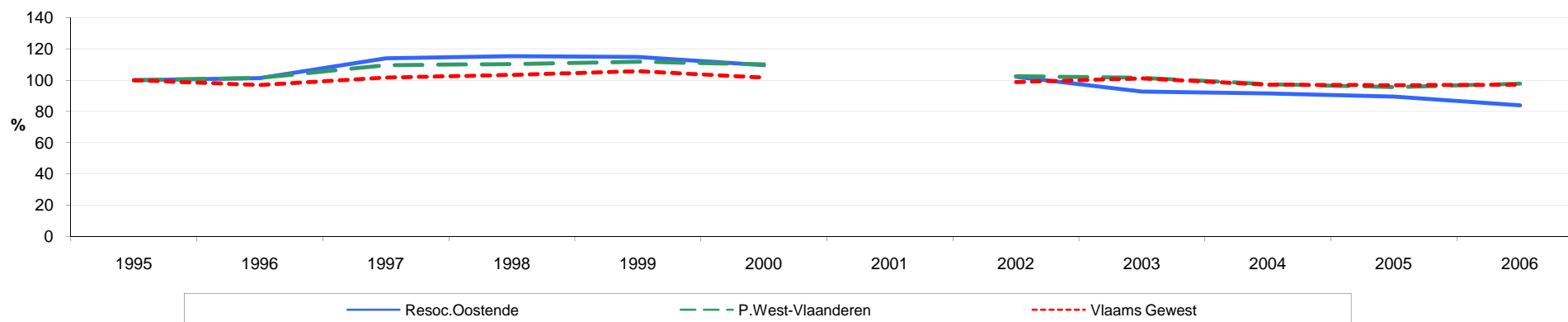
bron : Algemene Directie Statistiek

Resoc.Oostende	1995	1996	1997	1998	1999	2000	2001	2002	2003	2004	2005	2006
Ongevallen gemeente-, gewest- en provincieweg	944	947	1.074	1.074	1.073	1.005		947	858	861	832	775
Ongevallen autosnelweg	21	31	26	39	35	53		38	36	21	31	34
Totaal aantal ongevallen	965	978	1.100	1.113	1.108	1.058	972	985	894	882	863	809

Groei (1995=100)

	1995	1996	1997	1998	1999	2000	2001	2002	2003	2004	2005	2006
Ongevallen gemeente-, gewest- en provincieweg												
Resoc.Oostende	100,0	100,3	113,8	113,8	113,7	106,5		100,3	90,9	91,2	88,1	82,1
P.West-Vlaanderen	100,0	101,2	108,8	109,5	111,3	108,1		101,0	100,9	97,0	94,4	96,7
Vlaams Gewest	100,0	96,6	100,4	102,3	104,7	99,8		98,5	101,8	98,1	96,7	96,6
Ongevallen autosnelweg												
Resoc.Oostende	100,0	147,6	123,8	185,7	166,7	252,4		181,0	171,4	100,0	147,6	161,9
P.West-Vlaanderen	100,0	110,8	134,3	137,6	128,6	172,3		146,0	122,1	108,0	129,6	131,9
Vlaams Gewest	100,0	101,1	118,2	116,4	118,4	124,8		103,4	92,5	83,7	96,8	103,7
Totaal aantal ongevallen												
Resoc.Oostende	100,0	101,3	114,0	115,3	114,8	109,6		102,1	92,6	91,4	89,4	83,8
P.West-Vlaanderen	100,0	101,5	109,6	110,3	111,9	110,1		102,4	101,5	97,4	95,6	97,8
Vlaams Gewest	100,0	97,0	101,7	103,4	105,7	101,6		98,9	101,1	97,0	96,7	97,2

Groei ongevallen - RESOC





Aantal ongevallen met fietsers 1995 tot 2005

bron : FOD - Mobiliteit en Vervoer

	1995	1996	1997	1998	1999	2000	2001	2002	2003	2004	2005
Resoc.Oostende	204	191	224	221	227	207	189	204	215	223	199

Groei (1995=100)

	1995	1996	1997	1998	1999	2000	2001	2002	2003	2004	2005
Resoc.Oostende	100,0	93,6	109,8	108,3	111,3	101,5	92,6	100,0	105,4	109,3	97,5
P.West-Vlaanderen	100,0	94,1	108,6	103,1	105,3	99,9	98,4	92,1	102,2	103,2	88,7
Vlaams Gewest	100,0	94,3	100,0	95,2	99,1	93,3	91,7	94,0	95,7	95,9	87,3

Afgelegde afstanden in het verkeer, in miljoen km

bron : FOD - Mobiliteit en Vervoer

	autosnelweg		rijksweg of provincieweg		gemeenteweg		totaal	
	2000	2005	2000	2005	2000	2005	2000	2005
Resoc.Oostende	297	340	554	554	210	291	1.061	1.184
P.West-Vlaanderen	2.614	2.901	4.234	4.384	2.188	2.419	9.036	9.704
Vlaams Gewest	19.290	20.459	20.610	21.740	11.860	12.340	51.760	54.539

Groei (2000=100)

	autosnelweg		rijksweg of provincieweg		gemeenteweg		totaal	
	2000	2005	2000	2005	2000	2005	2000	2005
Resoc.Oostende	100,0	114,5	100,0	99,9	100,0	138,2	100,0	111,6
P.West-Vlaanderen	100,0	111,0	100,0	103,5	100,0	110,6	100,0	107,4
Vlaams Gewest	100,0	106,1	100,0	105,5	100,0	104,0	100,0	105,4

Aantal abonnementen ...

bron : De Lijn

	Buzzy Pass			Omnipas		
	2005	2006	2007	2005	2006	2007
Resoc.Oostende	7.142	7.462	7.421	4.385	4.647	5.168
P.West-Vlaanderen	32.401	33.508	34.197	14.278	14.946	17.353
Vlaams Gewest	233.815	243.439	252.016	121.504	130.111	153.868

Aantal personenwagens per 1000 inwoners 1995 tot 2006

bron : FOD - Mobiliteit en Vervoer

	1995	1996	1997	1998	1999	2000	2001	2002	2003	2004	2005	2006
Resoc.Oostende	389	395	405	404	408	413	416	419	421	425	428	416
P.West-Vlaanderen	420	424	438	436	441	448	453	457	461	466	470	465
Vlaams Gewest	430	436	447	449	456	465	471	475	478	481	484	487



Aantal toeristische overnachtingen* (Totaal: Belgen en vreemdelingen) van 2001 tot 2006

bron : Algemene Directie Statistiek, bewerking SVR

* Cijfers zijn aggregatie van de gemeenten met minstens 3 commerciële instellingen voor logies. (Dus onderschatting van het werkelijke cijfer van Resoc)

	2001	2002	2003	2004	2005	2006
Resoc.Oostende	2.772.203	2.878.660	2.849.338	2.684.073	2.694.399	2.704.743
P.West-Vlaanderen	8.060.217	8.384.457	8.183.874	7.702.248	7.519.789	7.693.983
Vlaams Gewest	17.536.131	17.889.519	17.649.080	17.016.102	17.036.561	17.705.365

Groei (2001=100)

	2001	2002	2003	2004	2005	2006
Resoc.Oostende	100,0	103,8	102,8	96,8	97,2	97,6
P.West-Vlaanderen	100,0	104,0	101,5	95,6	93,3	95,5
Vlaams Gewest	100,0	102,0	100,6	97,0	97,2	101,0

Aantal toeristische overnachtingen* (Belgen) van 2001 tot 2006

bron : Algemene Directie Statistiek, bewerking SVR

	2001	2002	2003	2004	2005	2006
Resoc.Oostende	1.657.292	1.692.897	1.688.544	1.599.603	1.643.890	1.694.537
P.West-Vlaanderen	4.844.075	4.936.100	4.831.414	4.521.228	4.435.451	4.558.602
Vlaams Gewest	8.896.638	9.007.832	8.925.292	8.579.475	8.558.237	8.930.106

Groei (2001=100)

	2001	2002	2003	2004	2005	2006
Resoc.Oostende	100,0	102,1	101,9	96,5	99,2	102,2
P.West-Vlaanderen	100,0	101,9	99,7	93,3	91,6	94,1
Vlaams Gewest	100,0	101,2	100,3	96,4	96,2	100,4

Aantal toeristische overnachtingen* (Vreemdelingen) van 2001 tot 2006

bron : Algemene Directie Statistiek, bewerking SVR

	2001	2002	2003	2004	2005	2006
Resoc.Oostende	1.114.911	1.185.763	1.160.794	1.084.470	1.050.509	1.010.206
P.West-Vlaanderen	3.216.142	3.448.357	3.352.460	3.181.020	3.084.338	3.135.381
Vlaams Gewest	8.639.493	8.881.687	8.723.788	8.436.627	8.478.324	8.775.259

Groei (2001=100)

	2001	2002	2003	2004	2005	2006
Resoc.Oostende	100,0	106,4	104,1	97,3	94,2	90,6
P.West-Vlaanderen	100,0	107,2	104,2	98,9	95,9	97,5
Vlaams Gewest	100,0	102,8	101,0	97,7	98,1	101,6



Aantal toeristische aankomsten* (Totaal: Belgen en vreemdelingen) van 2001 tot 2006

bron : Algemene Directie Statistiek, bewerking SVR

	2001	2002	2003	2004	2005	2006
Resoc.Oostende	762.682	781.161	786.758	745.423	780.901	785.404
P.West-Vlaanderen	2.586.198	2.742.066	2.712.931	2.615.772	2.633.687	2.733.606
Vlaams Gewest	6.107.942	6.268.276	6.204.792	6.179.390	6.323.858	6.657.130

Groei (2001=100)

	2001	2002	2003	2004	2005	2006
Resoc.Oostende	100,0	102,4	103,2	97,7	102,4	103,0
P.West-Vlaanderen	100,0	106,0	104,9	101,1	101,8	105,7
Vlaams Gewest	100,0	102,6	101,6	101,2	103,5	109,0

WOORDENLIJST

Aankomsten

Aankomsten en overnachtingen worden gemeten aan de aanbodzijde (bij de commerciële logiesaccomodaties). Elke nacht die in zo'n accommodatie wordt verbleven geldt als overnachting.

Een aankomst wordt geteld telkens wanneer een toerist een nieuwe accommodatie benut. Eén toerist kan verantwoordelijk zijn voor meerdere aankomsten tijdens zijn verblijf, als hij van accommodatie wisselt (bijvoorbeeld een rugzaktoerist die het land door trekt).

Aantal studenten in hoger onderwijsinstellingen per 18-24 jarigen

De teller omvat het aantal ingeschreven studenten in een basisopleiding tussen de 18 en 24 jaar, telkens op 1 februari van elk academiejaar. De basisopleidingen omvatten voor de universiteiten: academisch gerichte bachelor, basisopleidingen van twee cycli, master en master na professioneel gerichte master. Voor de hogescholen: professioneel gerichte bachelor en basisopleidingen van één cyclus, academisch gerichte bachelor, master, basisopleidingen van twee cycli en hoger onderwijs van sociale promotie (korte type).

Deze gegevens zijn opgesplitst per vestiging van de onderwijsinstelling. Dat wil zeggen de plaats waar de studenten onderwijs ontvangen, en dus niet de administratieve hoofdzetel van de hogeschool of universiteit.

Het betreft de eerste inschrijving van de student met een diplomacontract. Eerste inschrijving wil zeggen dat geen rekening wordt gehouden met tweede of volgende inschrijving in het hoger onderwijs, dit om dubbeltellingen te voorkomen. De inschrijvingen voor elk academiejaar worden meegenomen.

Vanaf het academiejaar 2004-2005 worden alle onderwijstalen opgenomen in het cijfermateriaal, voorheen alleen Nederlands.

Per Resoc-gebied worden de studentenaantallen voor alle gemeenten opgeteld.

De noemer omvat het totaal van de 18-24-jarigen die in de betrokken gemeente zijn gedomicilieerd; per Resoc-gebied worden deze 18-24-jarigen voor alle gemeenten opgeteld.

Alleenstaanden

Het zijn de eenpersoonshuishoudens. Deze kan men begrijpen als het aantal "alleenwonenden", omdat enkel de referentiepersoon van het betreffende huishouden wettelijk ingeschreven is als woonachtig op het aangegeven adres.

Alleenstaande moeders of vaders met kinderen (max. 5)

Moeder/vader = referentiepersoon ouder dan 15 jaar en echtgeno(o)t(e) van de referentiepersoon ouder dan 15 jaar.

Kinderen = eigen kinderen, stiefkinderen en niet aanverwante kinderen, leeftijd jonger dan 18 jaar.

Afhankelijkheidsratio

Bevolking van 0 tot 19 jaar en 60-plussers ten opzichte van de bevolking van 20 tot 59 jaar.

Bebouwde oppervlakte

Het gaat om de oppervlakte van de gekadastreerde percelen met een gebouw op. De bebouwde oppervlakte bestaat voor wonen uit appartementen, buildings, huizen en hoeven en bijgebouwen met inbegrip van serres en voor industrie uit ambachts- en industriegebouwen, opslagruimten, kantoorgebouwen en gebouwen met handelsbestemming. Onder de groep "overige (andere)" zijn dan de openbare gebouwen, gebouwen voor nutsvoorzieningen, sociale zorg, ziekenzorg, onderwijs, onderzoek, cultuur, eredienst, recreatie, sport en andere vervat.

Beschikbaar inkomen

Het beschikbaar inkomen zoals gedefinieerd in het ESR95 zijn de inkomsten uit arbeid, woondiensten, netto-inkomen uit vermogen, sociale uitkeringen, min de belastingen en min sociale premies. Het heeft betrekking op alle huishoudens woonachtig in België.

Diefstal en afpersing

Dit omvat diefstal met/zonder verzwarende omstandigheden (met/zonder geweld), diefstal niet nader bepaald en het vervaardigen van valse sleutels.

Doorstromingscoëfficiënt

Bevolking van 10 tot 24 jaar ten opzichte van de bevolking van 50 tot 64 jaar.

Familiale zorgindex

Het aantal 80-plussers ten opzichte van de bevolking van 50 tot 59 jaar.

Gewelddadige misdrijven tegen eigendom

Dit omvat brandstichting, vernieling (al dan niet door ontploffing), onbruikbaarmaking, beschadiging en vandalisme (steeds roerende als onroerende goederen).

Gewelddadige misdrijven ten de lichamelijke integriteit

Dit omvat moord, doodslag, marteling en mishandeling, verkrachting, aanranding eerbaarheid (met/zonder geweld/bedreiging), opzettelijke slagen en verwondingen (binnen/buiten familie), schuldig verzuim.

Grijze druk

Het aantal 60-plussers ten opzichte van de bevolking van 20 tot 59 jaar.

Groene druk

Bevolking van 0 tot 19 jaar ten opzichte van de bevolking van 20 tot 59 jaar.

Groene stroom

Dit is elektriciteit die opgewekt wordt uit hernieuwbare energiebronnen.

Huidige rioleringsgraad

Het aantal inwoners dat theoretisch aangesloten is op de riolering t.o.v. het totaal aantal inwoners van de gemeente volgens de rijksregister-stratentabel van de Vlaamse Milieu Maatschappij (VMM).

Huidige zuiveringsgraad

Het aantal op riool aangesloten inwoners die gezuiverd worden op een RWZI t.o.v. het totaal aantal inwoners voor de gemeente volgens de rijksregister-stratentabel van de VMM.

Huishoudens (private)

Het huishouden bestaat uit een persoon die gewoonlijk alleen leeft, ofwel uit twee of meer personen, al dan niet met elkaar verwant, die gewoonlijk in dezelfde woning wonen en er samenleven. Onderscheid wordt gemaakt tussen private en collectieve huishoudens. In elk privaat of particulier huishouden moet een referentiepersoon worden aangeduid, ten einde de plaats van elk lid binnen het huishouden te kunnen bepalen (verwantschap).

Interne vergrijzing

De 80-plussers ten opzichte van de 60-plussers.

Migratiesaldo

Migratiesaldo = aantal immigraties/inwijkingen - aantal emigraties/uitwijkingen;

Onderscheid wordt gemaakt tussen interne (binnenlandse) en externe (buitenlandse) migraties, met dus aansluitend het onderscheid tussen het interne en externe migratiesaldo. De som van beide saldi geeft het totale migratiesaldo.

Natuurlijk accres

Aantal geboorten – aantal sterften

Nettogroeiratio (ondernemingen)

Ratio van het aantal oprichtingsakten min het aantal gewone stopzettingen min het aantal faillissementen in een bepaald jaar t.o.v. het aantal bestaande ondernemingen bij de aanvang van dat jaar.

Nieuwkomers

Alle vreemdelingen (inclusief minderjarigen en Nederlandstaligen) die zich voor langere duur in Vlaanderen vestigen en die maximaal 1 jaar en voor het eerst ingeschreven zijn in het Rijksregister in een gemeente in het Vlaamse Gewest.

Onbebouwde oppervlakte

Onbebouwde oppervlakte bestaat uit : akkerland niet elders genoemd, grasland, tuinen en parken, boomgaarden, bossen, woeste gronden, recreatieterreinen, gekadastreerde wateren, gekadastreerde wegenis en andere zoals bv. bouwgronden, parkings, vliegvelden.

Oprichtingsratio (ondernemingen)

Ratio van het aantal oprichtingsakten in een bepaald jaar t.o.v. het aantal bestaande ondernemingen bij de aanvang van dat jaar.

Restafval

Bevat niet selectief ingezameld huishoudelijk afval (of definitief te verwijderen huishoudelijk afval) bestaande uit huisvuil (incl. sorteeresidu van PMD-afval), grofvuil en gemeentevuil.

Schoolse vertraging

Schoolse vertraging of schoolse achterstand is de vertraging die een leerling oploopt ten opzichte van de groep leerlingen van hetzelfde geboortjaar. Schoolse vertraging is niet enkel een gevolg van zittenblijven, maar kan ook veroorzaakt worden door ziekte, atypische studieovergangen, enz..

Selectief ingezameld huishoudelijk afval

Bevat glas, papier en karton, kunststoffen, metalen, GFT, groenafval, bouw- en sloopafval, houtafval, autobanden, kringloopafval... tot en met het Klein Gevaarlijk Afval.

Totale bevolking

Toestand van de bevolking op 1 januari van het aangegeven jaar. Deze bevolkingscijfers bevatten zowel inwoners van Belgische als van vreemde nationaliteit.

Uittredingsratio (ondernemingen)

Ratio van het aantal gewone stopzettingen plus het aantal faillissementen in een bepaald jaar t.o.v. het aantal bestaande ondernemingen bij de aanvang van dat jaar

Werkgelegenheidsgraad

Het aantal arbeidsplaatsen (= loontrekkende werkgelegenheid (jobs in loondienst) + niet-loontrekkende werkgelegenheid (zelfstandigen + helpers)) in verhouding tot de bevolking op beroepsactieve leeftijd.

Werkloosheidsgraad

Het aantal (niet werkende) werkzoekenden in verhouding tot de beroepsbevolking. Beroepsbevolking is het aantal personen dat actief is op de arbeidsmarkt, hetzij als werkende hetzij als werkzoekende (18-64jaar).

Werkzaamheidsgraad

Het aantal werkenden (= werknemers + zelfstandigen + helpers + uitgaande grensarbeiders) in verhouding tot de bevolking op beroepsactieve leeftijd (18-64 jaar). Voor internationale vergelijking wordt soms ook de leeftijdsgroep 15-64 jaar genomen.

U AANGEBODEN DOOR

STUDIEDIENST VAN DE *VLAAMSE* REGERING

WWW.LOKALESTATISTIEKEN.BE

Colofon

Dataverwerking : Georneth Santos, Naomi Plevoets

Cover - Lay-out : Naomi Plevoets

Technische ondersteuning : Nancy Jadoul, Guy Desmet

Tekst: Peter Anaf, Dirk Moons

Redactie: Josée Lemaître