

Uitkomsten

van de Belgische
zeevisserij

2007

Vlaamse overheid



Departement Landbouw en Visserij
Afdeling Landbouw- en Visserijbeleid
Zeevisserij

Wij doen ons best om alle informatie, webpagina's en downloadbare documenten voor iedereen maximaal toegankelijk te maken. Indien u echter toch problemen ondervindt om bepaalde gegevens te raadplegen, willen wij u graag hierbij helpen.
U kan tijdens de kantooruren steeds contact opnemen met :

Eddy Tessens

Tel: +32(0)59 43 19 30

E-mail: eddy.tessens@lv.vlaanderen.be

of

Martine Velghe

Tel: +32(0)59 43 19 21

E-mail: martine.velghe@lv.vlaanderen.be

Vlaamse Overheid
Departement Landbouw en Visserij
Afdeling Landbouw- en Visserijbeleid
Zeevisserij

INHOUDSTAFEL

INHOUDSTAFEL	- 3 -
A. INLEIDING	- 4 -
B. BEGRIPSBEPALINGEN	- 7 -
1. Aantal zeedagen	- 7 -
2. Besomming of omzet	- 7 -
3. Gemiddelde	- 7 -
4. Brutobedrijfsresultaat	- 7 -
5. Nettobedrijfsresultaat	- 7 -
6. Netto-winst/verlies (vóór belasting)	- 7 -
7. Kengetal winstgevendheid	- 8 -
8. Klein Vlootsegment (KVS)	- 8 -
8.1. Kustvissers	- 8 -
8.2. Eurokotters	- 8 -
8.3. Andere KVS (Klein Vlootsegment 0-221 kW)	- 8 -
9. Groot Vlootsegment (GVS)	- 8 -
9.1. Bokken \geq 662 kW	- 8 -
9.2. Andere GVS (Groot Vlootsegment, > 221 kW).....	- 8 -
C. ALGEMENE TENDENSEN	- 9 -
1. De vloot	- 9 -
2. Aanvoer en aanvoerwaarde	- 9 -
D. ANALYSE VAN DE BESOMMING PER ZEEDAG	- 10 -
1. Algemeen	- 10 -
2. Per zeedag	- 10 -
E. DETAIL VAN DE KOSTENFACTOREN BINNEN DE BESOMMING	- 16 -
F. BRANDSTOFKOSTEN	- 24 -
G. GEGEVENS VOLGENS OUDERDOM VAN DE VAARTUIGEN	- 28 -
H. VERHOUDING EIGEN EN VREEMD VERMOGEN	- 29 -
COLOFON	- 30 -

A. INLEIDING

Ook in het jaar 2007 is de economische situatie in de Vlaamse zeevisserij niet duurzaam verbeterd: het opvolgen van de verschillende economische parameters blijft dus meer dan nodig.

Op grond van EU-Verordeningen 1543/2000, 1639/2001 en 1581/2004, die de gegevensverzameling in de Europese zeevisserij behandelen, moeten de lidstaten een aantal economische gegevens op jaarbasis verzamelen (Module J en Annex 17 van Verord. 1639/2001). Het model van het boekhoudkundige uittreksel (blz. 5-6) is daarom aangepast om te voldoen aan de Europese vereisten.

Voorlopig wordt nog beroep gedaan op de vrijwillige medewerking van de reders: voor 2007 ontvingen wij 59 bruikbare uittreksels, of 58% van de 102 vaartuigen die eind 2007 een visvergunning voor de professionele zeevisserij hadden. Op basis van het K.B. van 1 maart 1958 kan hiervoor een kleine vergoeding worden uitgekeerd. Inmiddels is de Europese regelgeving aangaande de gegevensverzameling in de visserij voor de periode 2009-2013 zo goed als afgerond (Verordening 199/2008 en 665/2008, Beschikking xxx/2008). Naast een uitbreiding van de gevraagde gegevens is ook de mogelijkheid van financiële sancties voorzien wanneer lidstaten gegevens niet, te laat of onvolledig aanleveren. Gezien de kritiek op de totnogtoe gevolgde werkwijze bij het verzamelen van economische gegevens, zal ook de Vlaamse regelgeving moeten herzien worden. Ook informatie over de tewerkstelling in de zeevisserij dient beschikbaar te zijn.

Dit jaar wordt verder gewerkt met de indeling in Klein (KVS, ≤ 221 kW) en Groot (GVS, > 221 kW) Vlootsegment, die ook bij het quotabeheer wordt gehanteerd. Binnen het KVS zijn de groepen van de Kustvissers en de Eurokotters van belang, binnen het GVS de grote bokken van 662 kW of meer.

Voor deze representatieve groepen werden van resp. 35%, 80% en 72% van de vaartuigen een boekhoudkundig uittreksel ontvangen.

Het model boekhoudkundig uittreksel (blz. 5 en 6) is aangepast aan de groepering van de posten, die werkelijk in de balans terug te vinden zijn, waarbij evenwel slechts rekening gehouden wordt met de resultaten bereikt door het vaartuig; resultaten die het gevolg zijn van andere activiteiten van de rederijen spelen hier geen rol. Ook de afschrijvingen van andere investeringen dan die voor het vaartuig worden geëlimineerd.



BOEKHOUDKUNDIG UITTREKSEL 2007

VAARTUIG* NR..... NAAM

REDERIJ

Adres

Periode : . . / . . / 2007 tot en met . . / . . / 2007

Bank- of postrekeningnummer**

				-							-			
--	--	--	--	---	--	--	--	--	--	--	---	--	--	--

Aantal zeedagen =	Aantal bemanningsleden =
% Aandeel eigen kapitaal = %	Kapitaalswaarde (activa) = €
% Aandeel vreemd kapitaal = %	Netto-boekwaarde vaartuig (incl. boordmateriaal) = €

CODE	POST UIT DE JAARREKENING	BOEKHOUDER	ADMINISTRATIE
(A) OPBRENGSTEN			
A70	Omzet		
A753	Financiële opbrengsten (subsidies)		
TOTAAL (A)			
(B) KOSTEN BETREFFENDE HET VAARTUIG			
B61a	Los- en verkoopkosten		
B61b	Verzekering vaartuig		
B61c	Onderhoud en herstellingen		
B61d	Vistuig, garen, netten		
B61e	IJs, gas, zout		
B61f	Brandstoffen, smeerolie, vetten		
B61g	Huur boordtoestellen		
B61h	Andere kosten betreffende het vaartuig		
TOTAAL (B)			
(C) LOONKOSTEN			
C620	Bezoldigingen bemanning en sociale lasten		
C6200	Eventuele voorafname reder		
TOTAAL (C)			
(D) AFSCHRIJVINGEN EN FINANCIËLE KOSTEN			
D630	Afschrijvingen op het vaartuig en het materiaal		
D650	Financiële kosten betreffende het vaartuig (intresten)		
TOTAAL (D)			
TOTAAL KOSTEN (B)+(C)+(D) = (E)			
SALDO (A)-(E)			

TOELICHTING

* Voor elk vaartuig dient een **afzonderlijk** formulier te worden ingevuld !

** Teneinde de uitbetaling van de premie te kunnen verzekeren, is het noodzakelijk dat het **juiste bank- of postrekeningnummer van de rederij** wordt ingevuld !

- De kolom 'ADMINISTRATIE' is voorbehouden voor de Dienst Zeevisserij.

CODE	POST UIT DE JAARREKENING	TOELICHTING
A70	Omzet	besomming in Belgische en vreemde havens (inclusief vergoeding van de Rederscentrale voor opgehouden vis)
B61a	Los- en verkoopkosten	mijnrechten, sluis- en dokwerken, afslagcommissie, huur losmachines en bennen, wakers, lossers en visrapers, kosten van verkoop in vreemde havens, enz.
C620	Bezoldigingen bemanning en sociale lasten	lonen van de bemanningsleden en eventueel mee varende reder, RSZ., verzekeringen, pensioenen, FAO, Fonds voor Sluiting van Ondernemingen en andere personeelskosten (verminderd met de toelage van het Fonds voor Scheepsjongens)
B61h	Andere kosten betreffende het vaartuig	boekhoudingskosten, administratiekosten, erelonen, kompaszetten, transportkosten, vakliteratuur, beroepskledij, huur bedrijfslokalen, e.a.
D650	Financiële kosten betreffende het vaartuig	kosten van schulden (intresten, commissies, ...) en andere betreffende het vaartuig
Kapitaalswaarde		Het kapitaal geïnvesteerd in het vaartuig. Kan geschat worden op basis van de vervangingswaarde van tastbare en eventuele niet-tastbare activa verbonden aan het vaartuig of op basis van de boekwaarde (in dit laatste geval zijn kapitaalswaarde en boekwaarde gelijk).

WAAR EN ECHT VERKLAARD,

Datum . . / . . /2008

DE BOEKHOUDER,

of

NAMENS DE REDERIJ,

Naam :

Naam :

Adres :

(handtekening)

(handtekening)

B. BEGRIPSBEPALINGEN

1. Aantal zeedagen

Voor vaartuigen die reizen maken van meerdere dagen (nl. visserij op demersale vis) is in principe de duur van één kalenderdag op zee gelijk aan één zeedag.

De garnaalvisserijreizen zijn doorgaans zeer kort en lopen vaak niet langer uit dan één nacht, zodat hier een verblijf van ten hoogste 24 uren op zee, ongeacht de spreiding over twee kalenderdagen, als één zeedag wordt beschouwd. Wanneer méér dan 24 zeeuren en maximum 55 zeeuren worden gemaakt, rekent men twee zeedagen aan.

2. Besomming of omzet

Is de opbrengst van de door het vaartuig gevangen en in de openbare afslag verkochte visserijproducten (verhandelde + niet-verhandelde waarde).

- *niet-verhandelde waarde* = de vergoeding die de reder krijgt voor de opgehouden vis

- *opgehouden vis* = de hoeveelheid vis, die door het niet bereiken van een door de EU bepaalde minimumprijs (= ophoudprijs), uit de markt wordt genomen - de reder ontvangt hiervoor via de producentenorganisatie een vergoeding

3. Gemiddelde

Rekenkundig gemiddelde. Het werken met gemiddelde waarden biedt het voordeel dat een vrij nauwkeurig inzicht in het geheel kan worden bekomen. Bij nadere analyse van de resultaten mag echter niet uit het oog worden verloren dat deze werkwijze de beste schepen in een te nadelig en de minder goede in een te voordelig daglicht stelt. Om aan die tekortkoming tegemoet te komen, wordt - daar waar nodig geacht - de spreiding van bepaalde resultaten meegegeven.

4. Brutobedrijfsresultaat

Courante bedrijfsopbrengsten verminderd met alle courante bedrijfskosten behalve afschrijvingen.

5. Nettobedrijfsresultaat

Brutobedrijfsresultaat verminderd met de afschrijvingen.

6. Netto-winst/verlies (vóór belasting)

Netto-bedrijfsresultaat verminderd met de financiële kosten en verhoogd met de eventuele subsidies (en/of) financiële opbrengsten.

7. **Kengetal winstgevendheid** = $\frac{\text{netto-winst (vóór belasting)} \times 100}{\text{omzet}}$

Dit kengetal winstgevendheid, uitgedrukt in %, ligt best zo hoog mogelijk.

8. **Klein Vlootsegment (KVS)**

Vaartuigen met een vermogen van maximum 221 kW. Einde 2007 behoorden 48 vaartuigen tot deze groep, die verder kan onderverdeeld worden in:

8.1. **Kustvissers**

Vaartuigen met een vermogen van max. 221 kW (300 PK), die meestal minder dan 24 uur op zee vertoeven. In 2007 waren er 23 kustvissers, waarvan 8 een boekhoudkundig uittreksel instuurden (35%).

8.2. **Eurokotters**

Vaartuigen gebouwd sedert 1981, uitgerust met de boomkor en die specifiek gebouwd werden om binnen de 12-mijlszones te vissen. Niettegenstaande de huidige criteria om binnen de 12-mijlszone te mogen vissen sedert 1987 max. 221 kW (300 PK) en max. 24m lengte over alles zijn, worden de boomkorvaartuigen gebouwd sedert 1981, die groter zijn dan 65 BT en max. 221 kW vermogen hebben, ongeacht hun lengte ook tot deze groep gerekend. In 2007 behoorden 20 vaartuigen tot deze groep, waarvan 16 boekhoudkundige uittreksels werden ontvangen (80%).

8.3. **Andere KVS (Klein Vlootsegment 0-221 kW)**

Vaartuigen die uitgerust zijn met de boomkor en een vermogen hebben van max. 221 kW (300 PK), maar die niet behoren tot de Eurokotters of de kustvissers. Van deze beperkte groep werden geen uittreksels ontvangen.

9. **Groot Vlootsegment (GVS)**

Vaartuigen met een vermogen van meer dan 221 kW. Einde 2007 behoorden 54 vaartuigen tot deze groep, die in het raam van deze publicatie verder onderverdeeld wordt als volgt :

9.1. **Bokken ≥ 662 kW**

Vaartuigen die uitgerust zijn met de boomkor en een vermogen hebben van 662 kW of meer. In 2007 behoorden 46 vaartuigen tot deze categorie, met 33 boekhoudkundige uittreksels (72%). Dit is het meest actieve deel van de Belgische vloot.

9.2. **Andere GVS (Groot Vlootsegment, > 221 kW)**

Ook hier betreft het een heterogene restcategorie, met staande netters, bordenvissers en boomkorvaartuigen met een vermogen tussen 221 en 662 kW.

Voor deze categorie werden twee uittreksels ontvangen; in hoever de cijfers representatief zijn voor de verschillende vaartuigtypes is een open vraag.

C. ALGEMENE TENDENSEN

1. De vloot

Einde 2007 telde het EG-vlootregister nog 102 Belgische vaartuigen, een daling met 5 eenheden t.o.v. einde 2006. In 2007 werden 6 vaartuigen aan de vloot onttrokken en één vaartuig toegevoegd.

Naast 2 Scheldevisseren was eind 2007 het aantal vaartuigen per thuishaven als volgt :

Blankenberge	4
Nieuwpoort	10
Oostende	27
Zeebrugge	59

2. Aanvoer en aanvoerwaarde

Een uitgebreide bespreking van deze gegevens is te vinden in “Aanvoer en Besomming 2006”, te vinden op de website van de Dienst : www.vlaanderen.be/zeeverij onder de rubriek ‘Publicaties’.

Hier wordt zeer summier het essentiële herhaald:

- de totale aanvoer door Belgische vaartuigen in 2007 steeg met 8% tot 21.793 ton
- de aanvoerwaarde bleef vrijwel constant op 90,3 miljoen EUR

Gerangschikt naar afnemend aandeel in de aanvoerwaarde, kunnen de volgende tendensen in 2007 vermeld worden:

Soort	Procentueel Aandeel in Besomming	Evolutie t.o.v. 2006	Gemiddelde prijs EURO/kg	Evolutie t.o.v. 2006
Tong	47	-3%	11,44	-3%
Schol	12	+1%	1,97	-1%
Tarbot	5	-	11,51	-5%
Tongschar	5	-	5,00	+6%
Zeeduivel	5	-	10,26	-2%
Kabeljauw	4	-	3,43	+15%
Rog	4	-	1,75	-8%
Griet	3	-	7,24	-13%
Garnaal	3	-	4,48	+22%
Zeekat	3	+1%	1,97	-3%

Het belang van tong voor de Belgische zeevisserij blijft dominant; 47% van de totale besomming komt van deze ene soort, bij een licht dalende gemiddelde prijs. Bij de andere soorten valt in vergelijking met 2006 vooral het stijgende prijsniveau op bij garnalen en kabeljauw; mogelijk een gevolg van de dalende aanvoer.

D. ANALYSE VAN DE BESOMMING PER ZEEDAG

1. Algemeen (tabel 1a, 1b en 2a))

In 2007 steeg het gemiddeld aantal zeedagen gerealiseerd door het KVS van 172 tot 178 (+3%), terwijl voor het GVS dit cijfer steeg van 243 tot 247 (+2%).

De gemiddelde besomming is in 2007 gestegen t.o.v. 2006 voor de kustvissers en de grote boomkorren, maar gedaald voor de eurokotters.

Het gemiddelde brutobedrijfsresultaat is voor het KVS positief geëvolueerd in 2007: kustvissers en Eurokotters gaan erop vooruit. Bij het GVS noteren we ook een verbetering van het brutobedrijfsresultaat bij de grote boomkorren. Opvallend is ook dat alle groepen een positief resultaat vóór belastingen vertonen.

2. Per zeedag (tabel 2b)

Per zeedag kan het volgende opgemerkt worden:

- kustvissers: de besomming stijgt sterker dan de kosten waardoor het brutobedrijfsresultaat verbetert tot 460 EUR/zeedag
- Eurokotters: gemiddelde besomming blijft vrijwel gelijk maar de kosten dalen, per saldo verbetert zo het brutoresultaat tot 825 EUR/zeedag
- grote bokken: gemiddelde besomming stijgt meer dan kosten, met als brutobedrijfsresultaat 892 EUR/zeedag tot gevolg, een duidelijke stijging t.o.v. 2006
- 'andere': de enige 'groep' waar de gemiddelden dalen t.o.v. 2006.

Figuur 2 illustreert het gemiddelde brutobedrijfsresultaat per zeedag in 2007.

TABEL 1a: UITSLAG VAN HET STATISTISCHE ONDERZOEK DER BOEKHOUDINGEN VOOR 2006 GEMIDDELDEN PER VAARTUIG (in EURO)

groep	aantal boekhoudingen	gemidd. kW	gemidd. PK	gemidd. GT	gemidd. zeedagen	gemidd. besomming	gemidd. kosten en % tov besomming	gemidd. bruto bedrijfsresultaat en % tov besomming
<u>KLEIN VLOOTSEGMENT</u> (≤ 221 kW)	22	213	289	80	172	499.501	426.003 85%	73.498 15%
KVS - Kustvissers (≤ 221 kW)	10	204	277	55	147	232.736	204.883 88%	27.853 12%
KVS - Eurokotters (≤ 221 kW)	12	221	300	101	193	721.805	610.271 85%	111.534 15%
KVS - Andere (≤ 221 kW)	1	-	-	-	-	-	-	-
<u>GROOT VLOOTSEGMENT</u> (> 221 kW)	39	879	1194	310	243	1.392.291	1.247.464 90%	144.755 10%
GVS - Bokken (> 662 kW)	37	900	1223	319	244	1.413.696	1.270.947 90%	142.749 10%
GVS - Andere (> 221 kW)	2	478	650	151	231	994.878	813.022 82%	181.856 18%

TABEL 1b: UITSLAG VAN HET STATISTISCHE ONDERZOEK DER BOEKHOUDINGEN VOOR 2007 GEMIDDELDEN PER VAARTUIG (in EURO)

groep	aantal boekhoudingen	gemidd. kW	gemidd. PK	gemidd. GT	gemidd. zee-dagen	gemidd. besom-ming	gemidd. kosten en % tov besomming	gemidd. bruto bedrijfsresultaat en % tov besomming
<u>KLEIN VLOOTSEGMENT</u> (≤ 221 kW)	24	219	297	91	178	571.282	444.835 78%	126.447 22%
KVS - Kustvissers (≤ 221 kW)	8	215	292	58	165	322.718	246.747 76%	75.971 24%
KVS - Eurokotters (≤ 221 kW)	16	221	300	107	184	695.564	543.879 78%	151.685 22%
KVS - Andere (≤ 221 kW)	0	-	-	-	-	-	-	-
<u>GROOT VLOOTSEGMENT</u> (> 221 kW)	35	882	1199	314	247	1.501.901	1.284.845 86%	217.056 14%
GVS - Bokken (> 662 kW)	33	907	1232	324	248	1.536.600	1.315.455 86%	221.145 14%
GVS - Andere (> 221 kW)	2	478	650	151	230	929.371	779.790 84%	149.581 16%

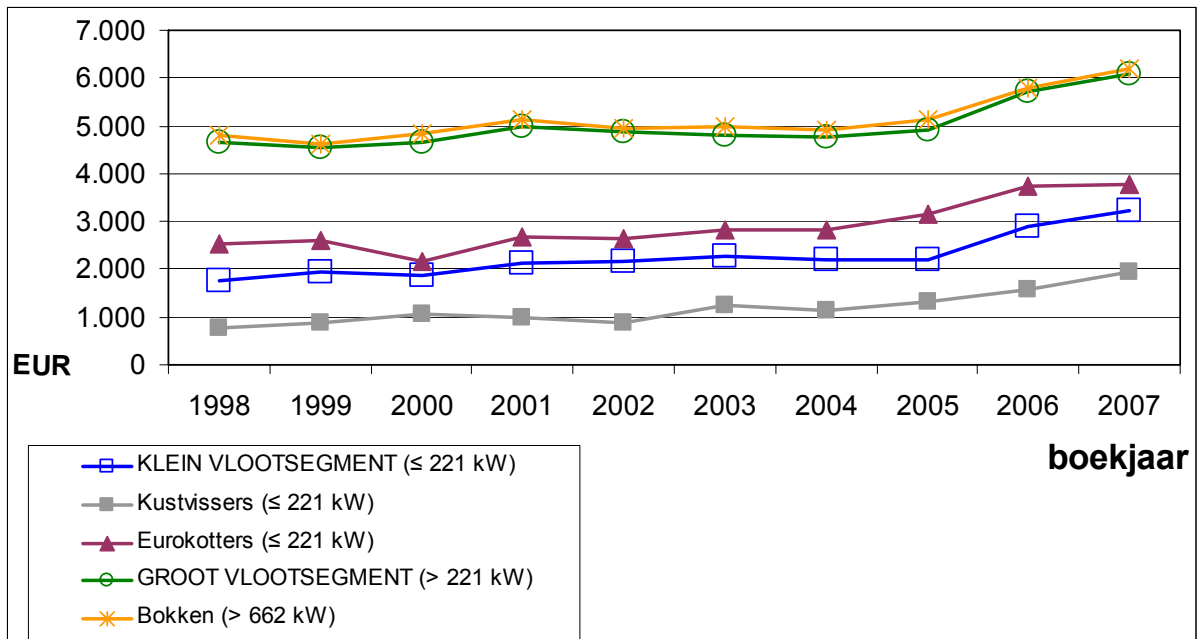
TABEL 2a: UITSLAG VAN HET STATISTISCHE ONDERZOEK DER BOEKHOUDINGEN VOOR 2006-2007 GEMIDDELDEN PER VAARTUIG (in EURO)

groep	gemiddeld aantal zeedagen		gemiddelde besomming		gemiddeld bruto-bedrijfsresultaat		gemiddeld netto-winst/verlies vóór belasting	
	2006	2007	2006	2007	2006	2007	2006	2007
<u>KLEIN VLOOTSEGMENT</u> (≤ 221 kW)	172	178	499.501	571.282	73.497	126.447	-13.999	24.465
KVS - Kustvissers (≤ 221 kW)	147	165	232.736	322.718	27.853	75.971	-4.907	19.376
KVS -Eurokotters (≤ 221 kW)	193	184	721.805	695.564	111.534	151.684	-21.576	27.009
KVS -Andere (≤ 221 kW)	-	-	-	-	-	-	-	-
<u>GROOT VLOOTSEGMENT</u> (> 221 kW)	243	247	1.392.219	1.501.901	144.755	217.056	-63.372	14.578
GVS -Bokken (> 662 kW)	244	248	1.413.696	1.536.600	142.749	221.145	-69.911	14.245
GVS -Andere (> 221 kW)	231	230	994.878	929.371	181.856	149.581	57.588	20.063

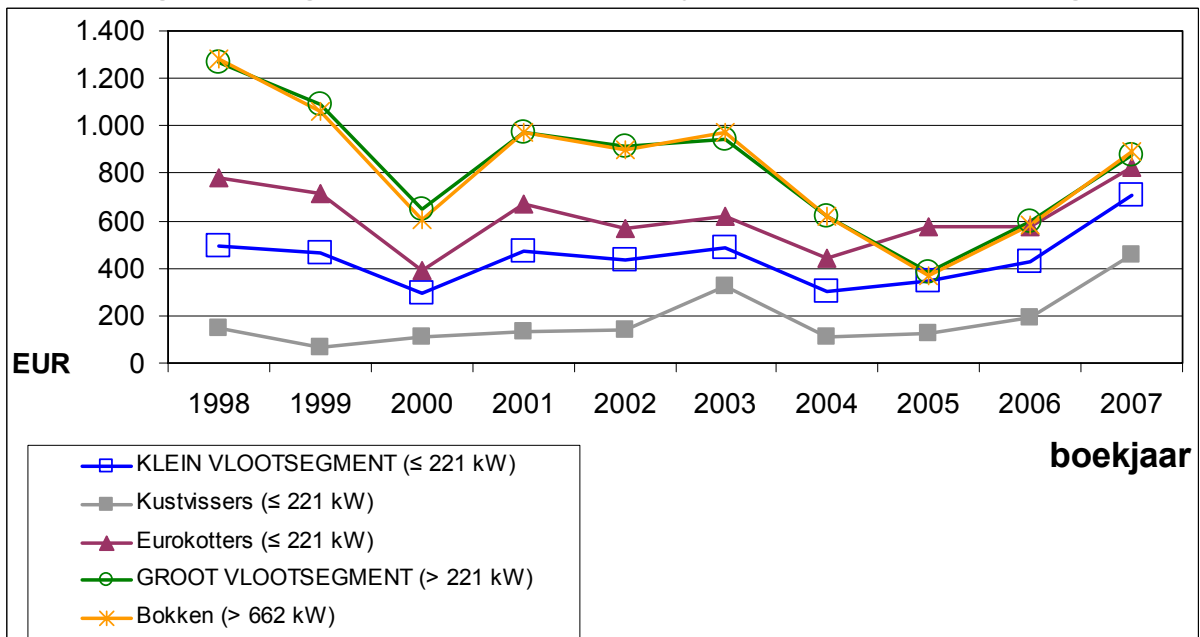
TABEL 2b: UITSLAG VAN HET STATISTISCHE ONDERZOEK DER BOEKHOUDINGEN VOOR 2006-2007 GEMIDDELDEN PER VAARTUIG PER ZEEDAG (in EURO)

groep	gemiddeld aantal zeedagen		gemiddelde besomming per zeedag		gemiddelde kosten per zeedag		gemiddeld bruto-bedrijfsresultaat per zeedag	
	2006	2007	2006	2007	2006	2007	2006	2007
<u>KLEIN VLOOTSEGMENT</u> (≤ 221 kW)	172	178	2.904	3.209	2.477	2.499	427	710
KVS - Kustvissers (≤ 221 kW)	147	165	1.583	1.956	1.394	1.495	189	460
KVS -Eurokotters (≤ 221 kW)	193	184	3.740	3.780	3.162	2.956	578	824
KVS -Andere (≤ 221 kW)	-	-	-	-	-	-	-	-
<u>GROOT VLOOTSEGMENT</u> (> 221 kW)	243	247	5.729	6.081	5.134	5.202	596	879
GVS -Bokken (> 662 kW)	244	248	5.794	6.196	5.209	5.304	585	892
GVS -Andere (> 221 kW)	231	230	4.307	4.041	3.520	3.390	787	650

Figuur 1 : gemiddelde besomming per zeedag



Figuur 2 : gemiddeld brutobedrijfsresultaat per zeedag



E. DETAIL VAN DE KOSTENFACTOREN BINNEN DE BESOMMING

De cijfers in de tabellen 3 geven een overzicht van de verschillende factoren die meespelen in de exploitatie van een commerciële visserij.

Het volgende kan worden gesignaleerd:

- a) bij de grote boomkorren, de belangrijkste groep binnen de Belgische vloot, is de besomming opnieuw zoals in 2006 meer gestegen dan de kosten, en binnen de kostenfactoren is de brandstofkost wel de belangrijkste, maar eerder stabiel gebleven, terwijl de loonkosten zijn gestegen. Ook de los- en verkoopkosten zijn gestegen in 2007.
- b) bij de Eurokotters dalen de kosten meer dan de besomming. Loonkosten zijn de grootste kostenfactor (30% van de besomming).
- c) de kustvissers hebben de gemiddelde besomming meer kunnen verhogen dan de kosten.

In het KVS situeert de gemiddelde brandstofkost zich rond 22 à 23% van de besomming, voor het GVS rond 30 à 31%; de loonkost varieert van 27 tot 30% van de besomming.

Het eerder gedefinieerde kengetal van winstgevendheid is voor de verschillende groepen als volgt in 2007:

KVS	+5,0%
Kustvissers	+8,7%
Eurokotters	+3,2%
Andere	-
GVS	-0,3%
Bokken	-0,5%
Andere	+1,9%

Ten opzichte van 2006 is er een duidelijke verbetering vast te stellen voor alle groepen behalve de 'andere GVS'-groep. De verbetering is het meest opvallend voor de kustvissers.

Figuren 3a en 3b illustreren de spreiding van winst en verlies binnen het KVS en GVS. Opmerkelijk is dat 2 vaartuigen van het GVS tussen 300 en 400.000 euro verlies maken, terwijl 3 andere meer dan 200.000 euro winst noteren. Het spreekt vanzelf dat bij verslechterende economische omstandigheden de verlieslatende bedrijven de grootste kans op falen hebben.

**TABEL3: DETAIL KOSTENFACTOREN BINNEN DE BESOMMING,
NETTO-WINST/VERLIES VOOR BELASTINGEN (in EUR)
2007**

KVS (0-221 kW)

GEMIDDELD AANTAL ZEEDAGEN : 178
 GEMIDDELDE PK : 297
 GEMIDDELDE BT : 91
 GEMIDDELDE KW : 219

			PER ZEEDAG	PER KW	% T.O.V.	
					TOTALE KOSTEN	BESOMMING
BESOMMING	571.282		3.209,45			
KOSTEN						
Loonkosten		165.633	930,52	757,18	37,23	28,99
Los- verkoopk.		30.479	171,23	139,33	6,85	5,34
Verzekering		19.511	109,61	89,19	4,39	3,42
Onderhoud		39.991	224,67	182,82	8,99	7,00
Vistuig		30.197	169,65	138,04	6,79	5,29
Ijs, gas, zout		380	2,13	1,74	0,09	0,07
Brandstofkosten		129.720	728,76	593,01	29,16	22,71
Huur toestellen		524	2,95	2,40	0,12	0,09
Andere kosten		28.400	159,55	129,83	6,38	4,97
Totaal		444.835	2.499,07	2.033,53		77,87
Bruto Bedrijfs resultaat	126.447		710,37	425,63		22,13
Afschrijvingen		75.601	424,73	254,48		
Netto Bedrijfs resultaat	50.845					
Financiële kosten		28.853	162,10	97,12		
Financiële opbrengsten Subsidies	2.472					
NETTO-WINST/ VERLIES VOOR BELASTINGEN	24.465					

**TABEL3: DETAIL KOSTENFACTOREN BINNEN DE BESOMMING,
NETTO-WINST/VERLIES VOOR BELASTINGEN (in EUR)
2007**

KUSTVISSERS (0-221 kW)

GEMIDDELD AANTAL ZEEDAGEN : 165
 GEMIDDELDE PK : 292
 GEMIDDELDE BT : 58
 GEMIDDELDE KW : 215

			PER ZEEDAG	PER kW	% T.O.V.	
					TOTALE KOSTEN	BESOMMING
BESOMMING	322.718		1.951,43			
KOSTEN						
Loonkosten		88.305	533,97	410,48	35,79	27,36
Los- _verkoopk.		17.710	107,09	82,32	7,18	5,49
Verzekering		12.208	73,82	56,75	4,95	3,78
Onderhoud		25.406	153,63	118,10	10,30	7,87
Vistuig		12.953	78,32	60,21	5,25	4,01
Ijs, gas, zout		642	3,88	2,98	0,26	0,20
Brandstofkosten		71.019	429,44	330,13	28,78	22,01
Huur toestellen		670	4,05	3,11	0,27	0,21
Andere kosten		17.834	107,84	82,90	7,23	5,53
Totaal		246.747	1.492,04	1.146,99		76,46
Bruto Bedrijfs resultaat	75.971		459,39	259,95		23,54
Afschrijvingen		47.292	285,97	161,82		
Netto Bedrijfs resultaat	28.679					
Financiële kosten		11.058	66,87	37,84		
Financiële opbrengsten Subsidies	1.755					
NETTO-WINST/ VERLIES VOOR BELASTINGEN	19.376					

**TABEL3: DETAIL KOSTENFACTOREN BINNEN DE BESOMMING,
NETTO-WINST/VERLIES VOOR BELASTINGEN (in EUR)**

2007

EUROKOTTERS (0-221 kW)

GEMIDDELD AANTAL ZEEDAGEN : 184
 GEMIDDELDE PK : 300
 GEMIDDELDE BT : 107
 GEMIDDELDE KW : 221

			PER ZEEDAG	PER KW	% T.O.V.	
					TOTALE KOSTEN	BESOMMING
BESOMMING	695.564		3.773,83			
KOSTEN						
Loonkosten		204.297	1.108,43	926,25	37,56	29,37
Los- verkoopk.		36.864	200,01	167,14	6,78	5,30
Verzekering		23.162	125,67	105,01	4,26	3,33
Onderhoud		47.284	256,54	214,38	8,69	6,80
Vistuig		38.819	210,62	176,00	7,14	5,58
Ijs, gas, zout		249	1,35	1,13	0,05	0,04
Brandstofkosten		159.070	863,05	721,20	29,25	22,87
Huur toestellen		452	2,45	2,05	0,08	0,06
Andere kosten		33.682	182,74	152,71	6,19	4,84
Totaal		543.879	2.950,85	2.465,87		78,19
Bruto Bedrijfs resultaat	151.684		822,97	506,46		21,81
Afschrijvingen		89.756	486,98	299,69		
Netto Bedrijfs resultaat	61.928					
Financiële kosten		37.750	204,82	126,04		
Financiële opbrengsten Subsidies	2.831					
NETTO-WINST/ VERLIES VOOR BELASTINGEN	27.009					

**TABEL3: DETAIL KOSTENFACTOREN BINNEN DE BESOMMING,
NETTO-WINST/VERLIES VOOR BELASTINGEN (in EUR)**

2007

GVS (>221 kW)

GEMIDDELD AANTAL ZEEDAGEN : 247
 GEMIDDELDE PK : 1.199
 GEMIDDELDE BT : 314
 GEMIDDELDE KW : 882

			PER ZEEDAG	PER KW	% T.O.V.	
					TOTALE KOSTEN	BESOMMING
BESOMMING	1.501.901		6.080,57			
KOSTEN						
Loonkosten		444.045	1.797,75	503,44	34,56	29,57
Los- verkoopk.		109.422	443,00	124,06	8,52	7,29
Verzekering		45.015	182,25	51,04	3,50	3,00
Onderhoud		87.735	355,20	99,47	6,83	5,84
Vistuig		80.255	324,92	90,99	6,25	5,34
Ijs, gas, zout		626	2,54	0,71	0,05	0,04
Brandstofkosten		469.572	1.901,10	532,38	36,55	31,27
Huur toestellen		135	0,55	0,15	0,01	0,01
Andere kosten		48.040	194,50	54,47	3,74	3,20
Totaal		1.284.845	5.201,80	1.456,69		85,55
Bruto Bedrijfs resultaat	217.056		878,77	181,06		14,45
Afschrijvingen		176.952	716,41	147,60		
Netto Bedrijfs resultaat	40.104					
Financiële kosten		47.266	191,36	39,43		
Financiële opbrengsten Subsidies	21.740					
NETTO-WINST/ VERLIES VOOR BELASTINGEN	14.578					

**TABEL3: DETAIL KOSTENFACTOREN BINNEN DE BESOMMING,
NETTO-WINST/VERLIES VOOR BELASTINGEN (in EUR)
2007**

BOKKENVISSERS (>662 kW)

GEMIDDELD AANTAL ZEEDAGEN : 248
 GEMIDDELDE PK : 1.232
 GEMIDDELDE BT : 324
 GEMIDDELDE KW : 907

			PER ZEEDAG	PER kW	% T.O.V.	
					TOTALE KOSTEN	BESOMMING
BESOMMING	1.536.600		6.195,21			
KOSTEN						
Loonkosten		454.985	1.834,39	501,91	34,59	29,61
Los- _verkoopk.		112.096	451,94	123,66	8,52	7,30
Verzekering		45.874	184,95	50,60	3,49	2,99
Onderhoud		89.532	360,97	98,77	6,81	5,83
Vistuig		82.243	331,58	90,72	6,25	5,35
Ijs, gas, zout		598	2,41	0,66	0,05	0,04
Brandstofkosten		480.803	1.938,48	530,39	36,55	31,29
Huur toestellen		141	0,57	0,16	0,01	0,01
Andere kosten		49.183	198,29	54,25	3,74	3,20
Totaal		1.315.455	5.303,60	1.451,11		85,61
Bruto Bedrijfs resultaat	221.145		891,61	179,49		14,39
Afschrijvingen		180.379	727,24	146,40		
Netto Bedrijfs resultaat	40.767					
Financiële kosten		48.028	193,64	38,98		
Financiële opbrengsten Subsidies	21.506					
NETTO-WINST/ VERLIES VOOR BELASTINGEN	14.245					

**TABEL3: DETAIL KOSTENFACTOREN BINNEN DE BESOMMING,
NETTO-WINST/VERLIES VOOR BELASTINGEN (in EUR)**

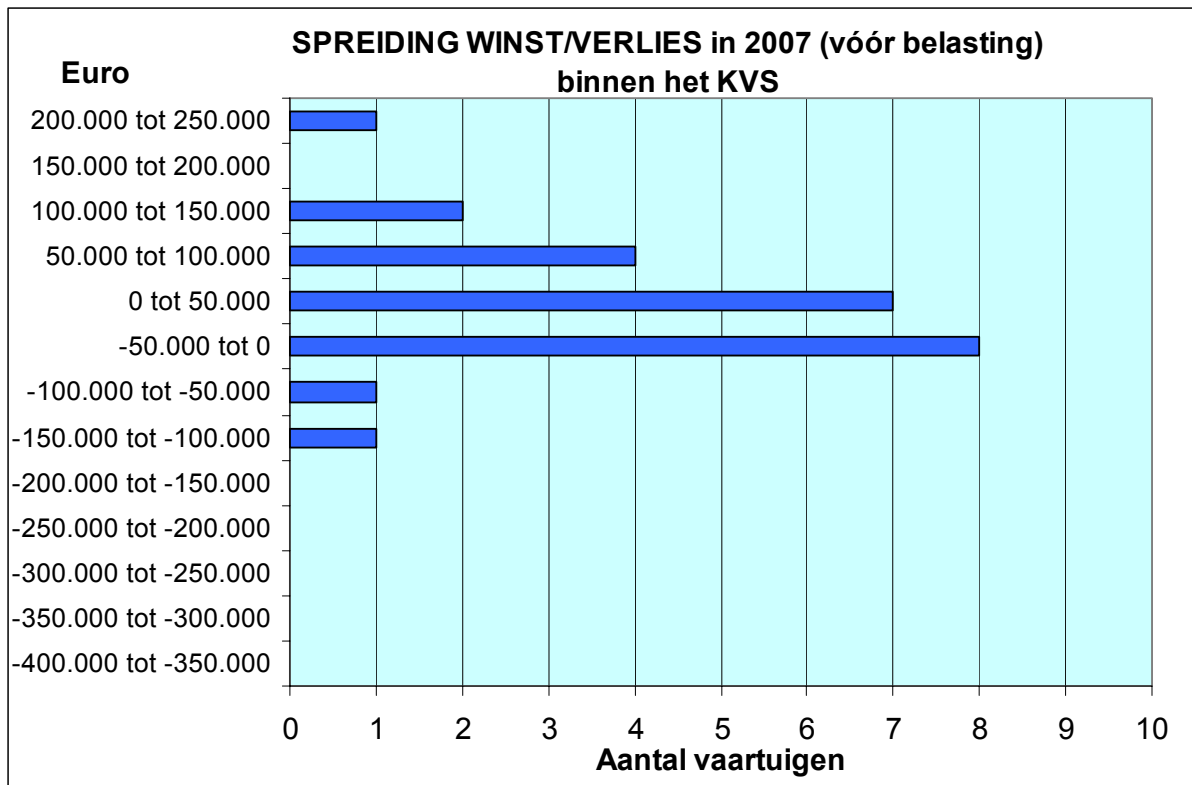
2007

Andere GVS (>221 kW)

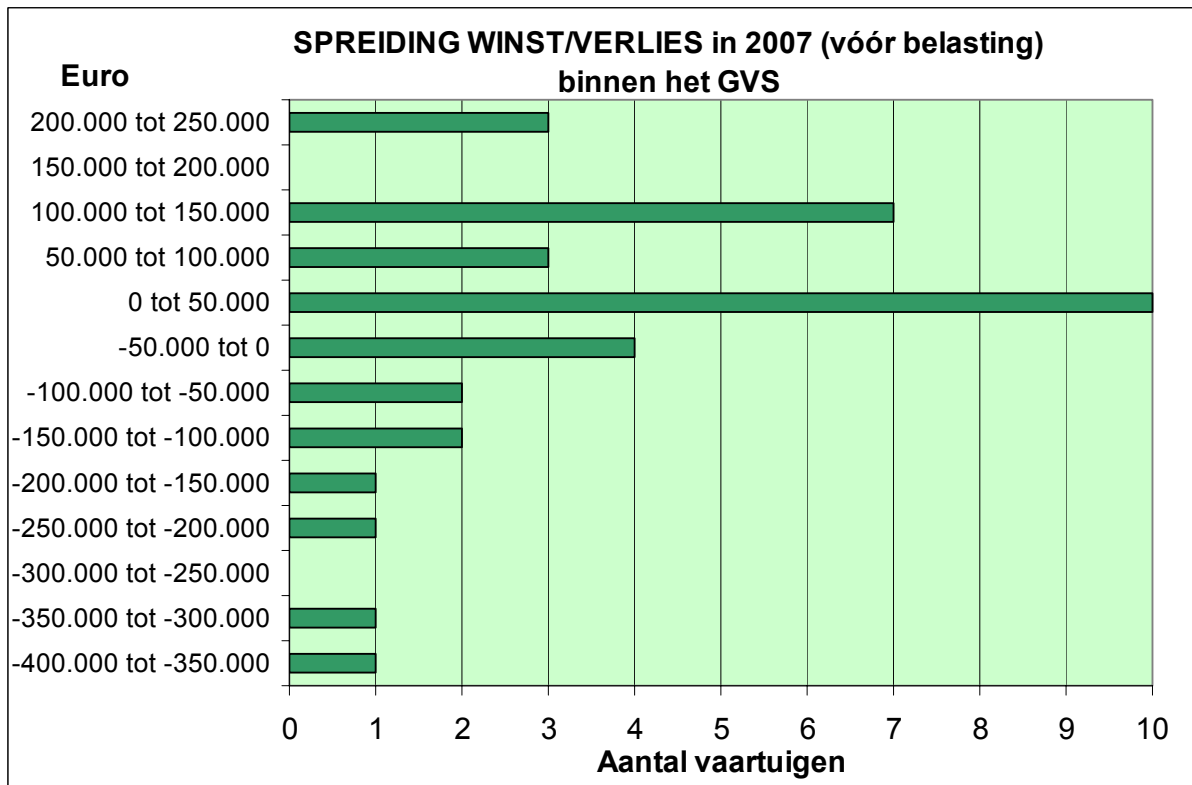
GEMIDDELD AANTAL ZEEDAGEN : 230
 GEMIDDELDE PK : 650
 GEMIDDELDE BT : 151
 GEMIDDELDE KW : 478

			PER ZEEDAG	PER KW	% T.O.V.	
					TOTALE KOSTEN	BESOMMING
BESOMMING	929.371		4.040,74			
KOSTEN						
Loonkosten		263.530	1.145,78	551,32	33,80	28,36
Los- _verkoopk.		65.299	283,91	136,61	8,37	7,03
Verzekering		30.830	134,04	64,50	3,95	3,32
Onderhoud		58.085	252,55	121,52	7,45	6,25
Vistuig		47.454	206,32	99,28	6,09	5,11
Ijs, gas, zout		1.092	4,75	2,28	0,14	0,12
Brandstofkosten		284.271	1.235,96	594,71	36,45	30,59
Huur toestellen		34	0,15	0,07	0,00	0,00
Andere kosten		29.194	126,93	61,08	3,74	3,14
Totaal		779.790	3.390,39	1.631,36		83,91
Bruto Bedrijfs resultaat	149.581		650,35	230,12		16,09
Afschrijvingen		120.418	523,56	185,26		
Netto Bedrijfs resultaat	29.163					
Financiële kosten		34.698	150,86	53,38		
Financiële opbrengsten Subsidies	25.598					
NETTO-WINST/ VERLIES VOOR BELASTINGEN	20.063					

Figuur 3a



Figuur 3b



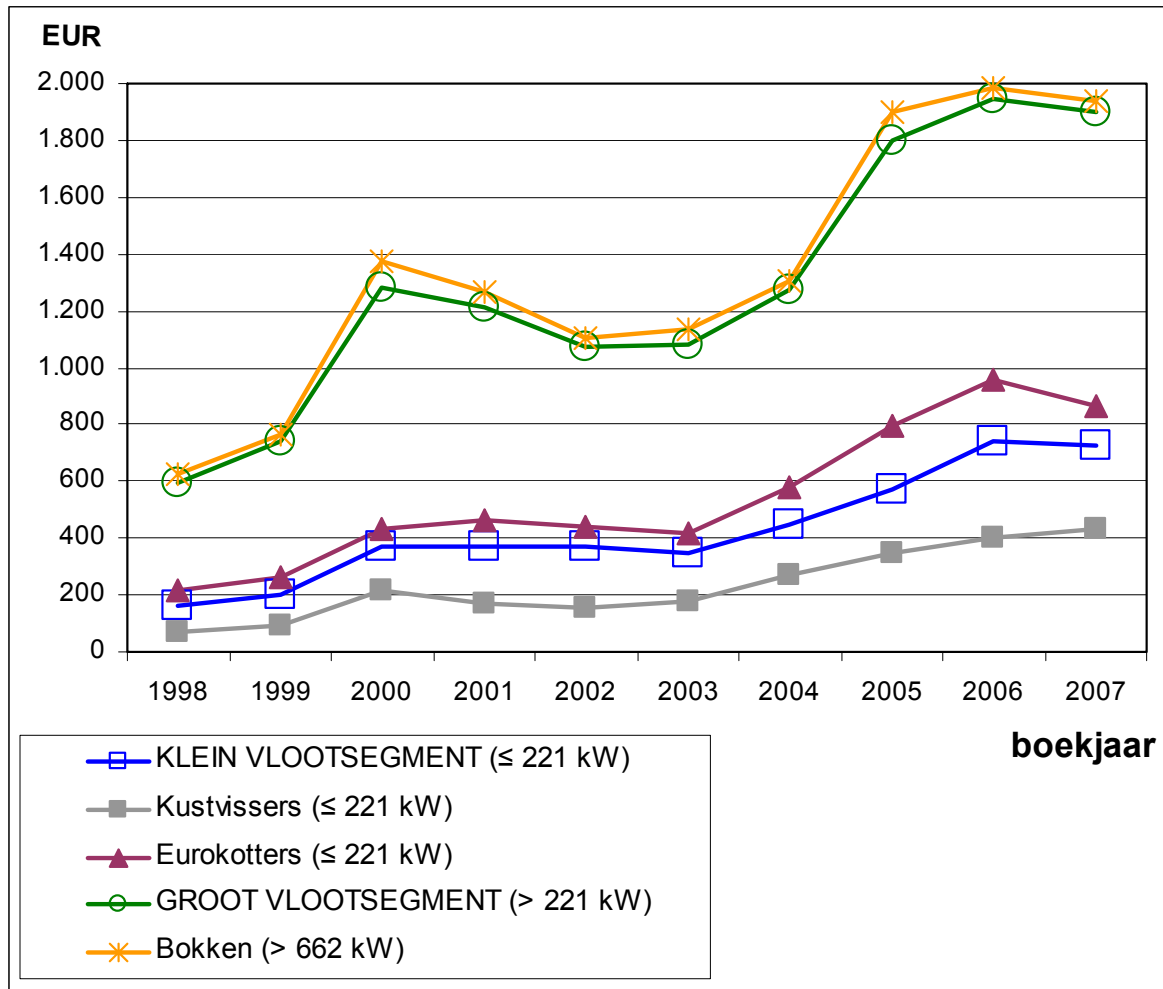
F. BRANDSTOFKOSTEN

**TABEL 4: DE BRANDSTOFKOSTEN
VERGELIJKING 2005-2006-2007**

groep	gemiddelde brandstofkosten					gemiddelde brandstofkosten per zeedag				
	2005	2006	2006 t.o.v. 2005	2007	2007 t.o.v. 2006	2005	2006	2006 t.o.v. 2005	2007	2007 t.o.v. 2006
<u>KLEIN VLOOTSEGMENT</u> (≤ 221 kW)	102.280	127.221	24%	129.720	2%	569	739	30%	729	-1%
KVS - Kustvissers (≤ 221 kW)	58.463	58.736	1%	71.019	21%	345	399	16%	429	8%
KVS - Eurokotters (≤ 221 kW)	152.585	184.293	21%	159.070	-14%	799	955	20%	863	-10%
KVS - Andere (≤ 221 kW)	107.176	-	-	-	-	582	-	-	-	-
<u>GROOT VLOOTSEGMENT</u> (> 221 kW)	429.084	473.692	10%	469.572	-1%	1.796	1.947	8%	1.901	-2%
GVS - Bokken (> 662 kW)	457.501	483.573	6%	480.803	-1%	1.900	1.982	4%	1.938	-2%
GVS - Andere (> 221 kW)	180.435	290.901	61%	284.271	-2%	809	1.259	56%	1.236	-2%

Er zijn duidelijke inspanningen geleverd door de vloot om de impact van de hoge brandstofkosten te temperen; over het algemeen is een daling van de gemiddelden vast te stellen.

Figuur 4 : gemiddelde brandstofkosten per zeedag



De gemiddelde gasolieprijs in 2007 was nagenoeg dezelfde als in 2006 (tabel 5), maar het gemiddelde verbergt de belangrijke verschillen tussen begin en einde 2007 : eind december 2007 stond de gasolieprijs op 0,5780 €/liter, meer dan 35% boven de prijs in januari 2007.

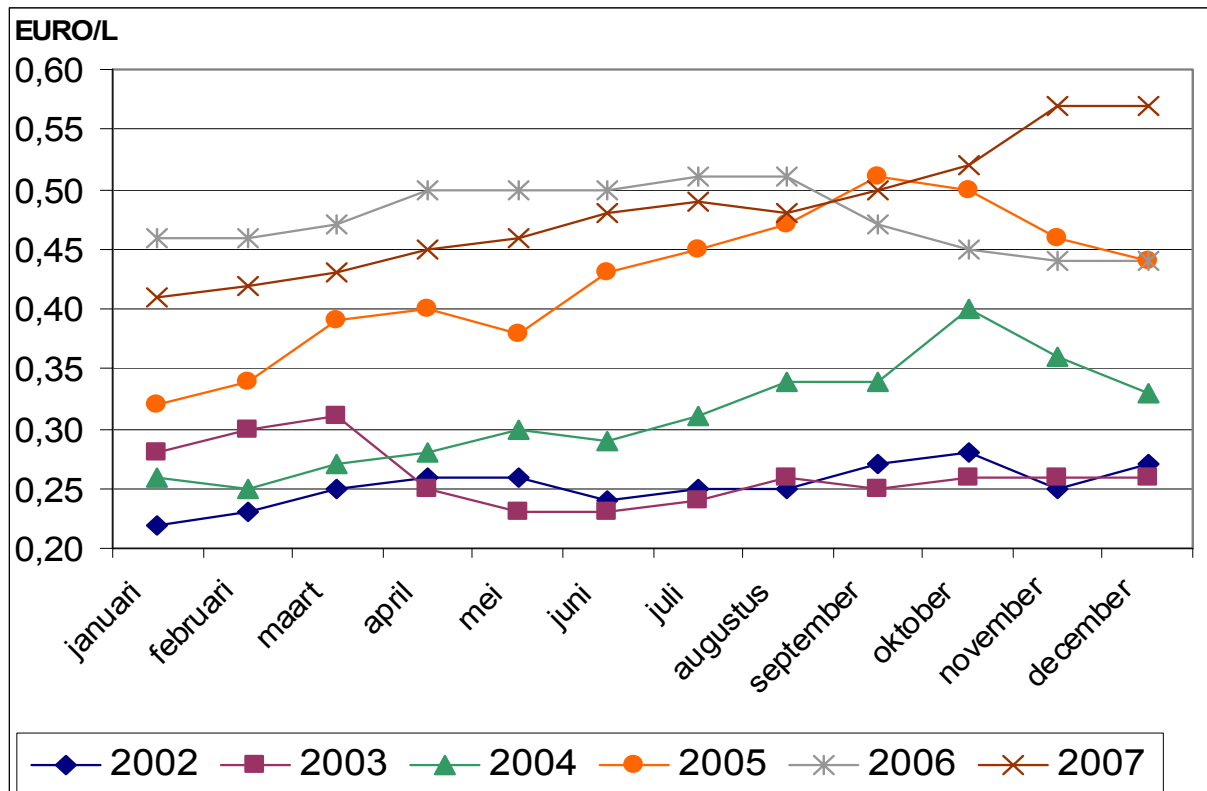
Het aandeel van de brandstofkosten binnen de besomming daalde over het algemeen in vergelijking met 2006. Procentueel mag gerekend worden met een aandeel van 22 à 23% voor het KVS en van 31% voor het GVS.

TABEL 5: DE OFFICIELE GEWOGEN GEMIDDELDE GASOLIEPRIJS VOOR DE ZEEVISSERIJ (in EURO/LITER)

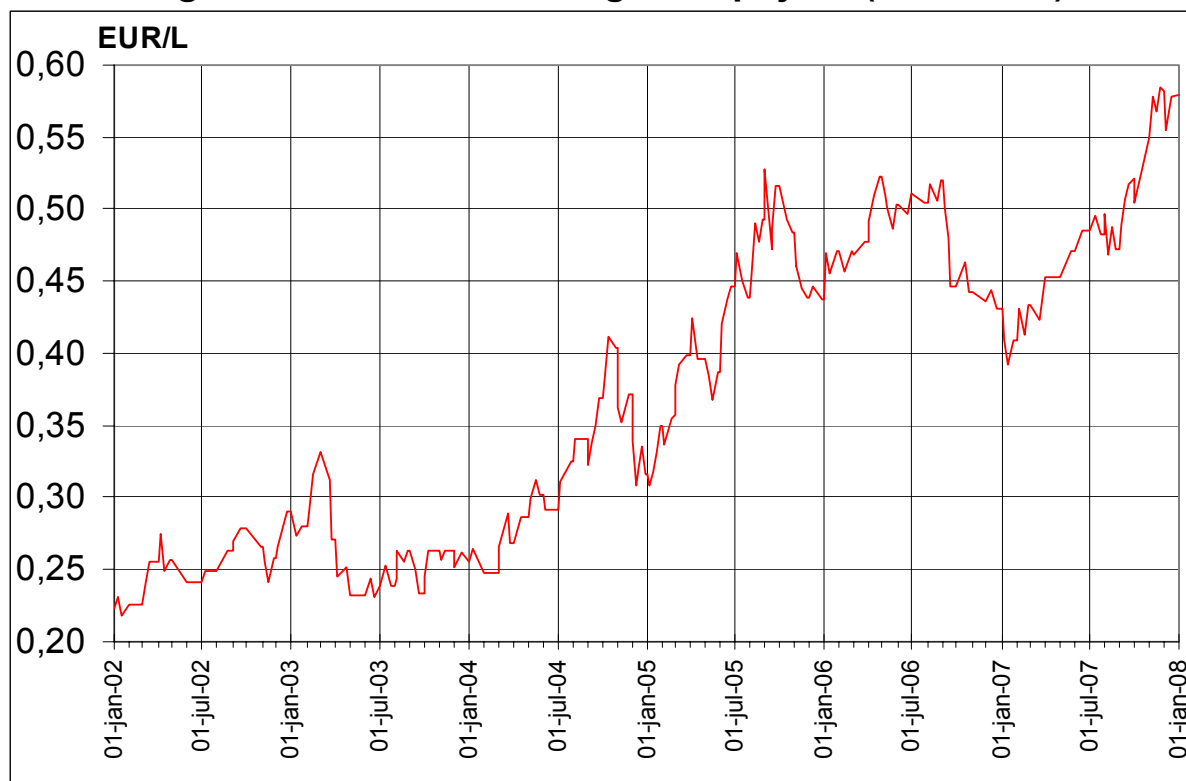
maand	2003		2004		2005		2006		2007	
	EUR/L	evolutie	EUR/L	evolutie	EUR/L	evolutie	EUR/L	evolutie	EUR/L	evolutie
januari	0,28	25,5%	0,26	-7,4%	0,32	22,5%	0,46	42,5%	0,41	-10,7%
februari	0,30	33,1%	0,25	-17,5%	0,34	37,2%	0,46	34,6%	0,42	-9,2%
maart	0,31	25,9%	0,27	-14,0%	0,39	45,4%	0,47	20,8%	0,43	-8,6%
april	0,25	-3,8%	0,28	11,9%	0,40	43,9%	0,50	23,5%	0,45	-10,4%
mei	0,23	-10,2%	0,30	29,5%	0,38	26,2%	0,50	30,5%	0,46	-8,4%
juni	0,23	-4,8%	0,29	23,5%	0,43	46,2%	0,50	16,4%	0,48	-4,4%
juli	0,24	-3,0%	0,31	27,5%	0,45	45,2%	0,51	12,4%	0,49	-3,9%
augustus	0,26	2,2%	0,34	31,6%	0,47	38,6%	0,51	7,9%	0,48	-6,1%
september	0,25	-8,4%	0,34	37,1%	0,51	48,0%	0,47	-7,0%	0,50	5,7%
oktober	0,26	-6,2%	0,40	55,6%	0,50	25,8%	0,45	-10,9%	0,52	15,9%
november	0,26	3,1%	0,36	37,7%	0,46	26,5%	0,44	-3,4%	0,57	29,0%
december	0,26	-4,9%	0,33	28,6%	0,44	34,1%	0,44	-0,7%	0,57	30,6%
JAAR	0,26	3,5%	0,31	19,1%	0,43	36,8%	0,48	11,9%	0,48	1,0%

Opmerking: de prijsevolutie is het procentuele verschil met de overeenstemmende maand van het voorgaande jaar

Figuur 5 : gemiddelde maandprijzen voor gasolie



Figuur 6 : evolutie van de gasolieprijzen (2002-2007)



TABEL 6: AANDEEL VAN DE BRANDSTOFKOSTEN BINNEN DE BESOMMING

groep	gemiddelde kW			brandstofkosten t.o.v. de besomming		
	2005	2006	2007	2005	2006	2007
<u>KLEIN VLOOTSEGMENT</u> (≤ 221 kW)	210	213	219	26,04%	25,47%	22,71%
KVS - Kustvissers (≤ 221 kW)	200	204	215	26,33%	25,24%	22,01%
KVS - Eurokotters (≤ 221 kW)	220	221	221	25,22%	25,53%	22,87%
KVS - Andere (≤ 221 kW)	220	-	-	34,07%	-	-
<u>GROOT VLOOTSEGMENT</u> (> 221 kW)	852	879	882	36,49%	34,02%	31,27%
GVS - Bokken (> 662 kW)	895	900	907	36,92%	34,21%	31,29%
GVS - Andere (> 221 kW)	472	478	478	28,93%	29,24%	30,59%

G. GEGEVENS VOLGENS OUDERDOM VAN DE VAARTUIGEN

Tabel 7 geeft een overzicht van enkele parameters in functie van de ouderdom van vaartuigen.

**TABEL 7: OPDELING STATISTISCHE GEGEVENS
VOLGENS OUDERDOM VAN DE VAARTUIGEN IN 2007**

KLEIN VLOOTSEGMENT (≤ 221 kW)						
ouderdom vaartuigen	gemiddelde zeedagen	onderhoud & herstellingen	verzekering	afschrijving	besomming	bruto-bedrijfsresultaat
≤ 10 jaar	199	41.004	21.102	106.986	664.844	161.033
11-20 jaar	186	52.661	22.333	77.658	707.060	142.468
21-30 jaar	164	28.323	17.915	55.359	399.652	93.307
≥ 31 jaar	114	14.437	6.033	17.226	147.703	32.715

KVS - Kustvissers (≤ 221 kW)						
ouderdom vaartuigen	gemiddelde zeedagen	onderhoud & herstellingen	verzekering	afschrijving	besomming	bruto-bedrijfsresultaat
≤ 10 jaar	209	13.801	11.291	57.581	307.660	108.790
11-20 jaar	205	72.958	14.706	109.535	796.356	179.879
21-30 jaar	158	24.605	16.104	39.729	291.553	48.293
≥ 31 jaar	114	14.437	6.033	17.226	147.703	32.715

KVS - Eurokotters (≤ 221 kW)						
ouderdom vaartuigen	gemiddelde zeedagen	onderhoud & herstellingen	verzekering	afschrijving	besomming	bruto-bedrijfsresultaat
≤ 10 jaar	195	51.885	25.026	126.748	807.717	181.930
11-20 jaar	183	50.123	23.286	73.673	695.898	137.792
21-30 jaar	170	32.042	19.725	70.990	507.750	138.320

GROOT VLOOTSEGMENT (> 221 kW)						
ouderdom vaartuigen	gemiddelde zeedagen	onderhoud & herstellingen	verzekering	afschrijving	besomming	bruto-bedrijfsresultaat
≤ 10 jaar	242	60.005	44.001	311.327	1.696.444	376.334
11-20 jaar	252	84.852	47.104	167.626	1.605.600	206.393
21-30 jaar	249	117.021	45.582	114.323	1.450.171	158.533
≥ 31 jaar	242	86.546	41.336	110.384	1.112.709	113.798

GVS – Bokken (> 662 kW)						
ouderdom vaartuigen	gemiddelde zeedagen	onderhoud & herstellingen	verzekering	afschrijving	besomming	bruto-bedrijfsresultaat
≤ 10 jaar	242	60.005	44.001	311.327	1.696.444	376.334
11-20 jaar	252	84.852	47.104	167.626	1.605.600	206.393
21-30 jaar	249	117.021	45.582	114.323	1.450.171	158.533
≥ 31 jaar	247	100.777	46.589	105.367	1.204.379	95.906

H. VERHOUDING EIGEN EN VREEMD VERMOGEN

Deze parameter werd voor het eerst opgenomen in deze publicatie als gevolg van de opvraging ervan in het kader van het Nationaal Programma voor Gegevensverzameling in de Visserij (EU-Verordening 1639/2001 en 1581/2004) in 2003.

In vergelijking met 2004 is het aandeel van het eigen vermogen meer dan gehalveerd voor het KVS, maar licht toegenomen voor het GVS.

TABEL 8: AANDEEL EIGEN EN VREEMD VERMOGEN

Groep	Gemiddeld % eigen vermogen				Gemiddeld % vreemd vermogen			
	2004	2005	2006	2007	2004	2005	2006	2007
<u>KLEIN VLOOTSEGMENT</u> (≤ 221 kW)	47,06	54,99	39,40	20,27	52,94	45,01	60,60	79,72
KVS - Kustvissers (≤ 221 kW)	65,70	68,22	63,61	21,84	34,30	31,78	36,39	78,16
KVS - Eurokotters (≤ 221 kW)	26,43	33,16	23,27	19,54	73,57	66,84	76,73	80,46
<u>GROOT VLOOTSEGMENT</u> (> 221 kW)	33,71	36,15	39,27	37,45	66,29	63,85	60,73	62,55
GVS - Bokken (> 662 kW)	33,18	34,42	38,67	36,67	66,82	65,58	61,33	63,33

COLOFON

Samenstelling

VLAAMSE OVERHEID
Departement Landbouw en Visserij
Afdeling Landbouw- en Visserijbeleid
Zeevisserij

Eindredactie

Ir. Eddy Tessens en Martine Velghe

Verantwoordelijke uitgever

Ir. Johan Heyman, Afdelingshoofd

Deze publicatie is op aanvraag te verkrijgen bij :

VLAAMSE OVERHEID
Departement Landbouw en Visserij
Afdeling Landbouw- en Visserijbeleid
Zeevisserij
Vrijhavenstraat 5 - 8400 Oostende
Tel: +32(0)59 43 19 20
Fax: +32(0)59 43 19 22
E-mail: zeevisserij@vlaanderen.be

of te downloaden van de website : <http://www.vlaanderen.be/zeevisserij>