

Tijdschrift van de Westvlaamse Economische Raad -- 2<sup>e</sup> Jaargang -- N<sup>o</sup> 2.

# west-vlaanderen werkt



# WEST-VLAANDEREN WERKT

TIJDSCHRIFT VAN DE WESTVLAAMSE EKONOMISCHE RAAD

2<sup>e</sup> JAARGANG 1960 — N<sup>r</sup> **2**

## Beschermkomitee :

Ridder P. van Outryve d'Ydewalle,  
Goeverneur

De Heren J. Storme, H. Smissaert,  
L. Gillon, A. Loncke, M. Lootens,  
P. Monballyu,  
Leden van de Bestendige Deputatie.

## Redaktiekomitee :

De Heren L. Bockstaele, G. Declercq,  
P. Delafontaine, F. Van Damme en  
O. Vanneste.

## Redaktiesekretaris :

De Heer J. Pattyn.

## Abonnement :

80 F — P.C.R. 976.57,  
W.E.R., Dijver 7, Brugge.

## Redaktiesekretariaat :

Westvlaams Economisch Studiebureau  
(W.E.S.)                      Dijver 7, Brugge.

## Publiciteitsvoorwaarden :

W.E.S., Dijver 7, Brugge

## Foto voorpagina :

De Heer R. Vansevenant.

## INHOUD

L. A. BEKAERT Industrieel	Tot U spreekt . . . . .	37
O. VANNESTE Direkteur Westvlaams Economisch Studiebureau	Werkloosheid in West-Vlaanderen, 1959 . . . . .	38
Dr. Ing. J. AMERYCKX Centrum voor Bodemkartering, Gent	50.000 ha waterzieke landbouwgronden in West- Vlaanderen . . . . .	45
RIDDER P. van OUTRYVE d'YDEWALLE Gouverneur Voorzitter W.E.R.	Streken, Steden en Gemeenten in beweging. - Op- richting van een regionaal-economisch kontaktcomité C.L.E.R. . . . .	54
J. VANDEWALLE	Westvlaamse Bedrijven. - De vezvoedernijverheid in West-Vlaanderen . . . . .	60
A. DEQUAE	Spectrum van de Westvlaamse Economie :	
L. BOCKSTAELE	Textiel . . . . .	65
A. DELBEKE	Landbouw . . . . .	65
G. EECKHOUT	Vlasvezel . . . . .	66
P. HOVART	Schoenen . . . . .	67
J. DECLERCQ	Visserij . . . . .	68
WESTTOERISME	Scholing- en herscholingsmogelijkheden in de provincie Toerisme - Paasdruchte . . . . .	69 70
	Toepassing van de Expansiewetten van 17 en 18 juli 1959 . . . . .	70
	Stedebouw, Huisvesting en Ruimtelijke Ordening . . . . .	70
	West-Vlaanderen Werkt . . . . .	71

# WEST-VLAANDEREN WERKT

TIJDSCHRIFT VAN DE WESTVLAAMSE EKONOMISCHE RAAD

2° JAARGANG 1960 — N° 2



## TOT U SPREEKT ...

LEON A. BEKAERT

Industrieel

*De Gemeenschappelijke Markt is op 1 januari 1959 gestart en het is niemand onbekend dat de volledige realisatie ervan, niet zal plaats hebben na een overgangperiode van 15 jaar of van 12 jaar, maar misschien reeds na 8 jaar.*

*Ik kan niet ophouden steeds maar terug te komen op het belang van deze enorme gebeurtenis, die zich op onze dagen voltrekt en die erin bestaat één enige markt te doen ontstaan, waarop zonder enige belemmering, goederen en diensten, kapitaal en personen vrij zullen kunnen circuleren.*

*Dit zal niet alleenlijk met zich brengen dat de Belgische produkten gemakkelijker zullen toegang vinden op de markt van onze partners, maar dat omgekeerd, ook de produkten van de konkurrentie uit de vijf andere landen bij ons aan voordeliger voorwaarden zullen aangeboden worden.*

*De industriële aktiviteit van West-Vlaanderen is jong en heeft de grootste troeven in handen om met sukses haar plaats in de Euromarkt te verdedigen en te versterken.*

*Ik bedoel de werkkraft van haar bewoners. Wanneer de arbeidskrachten ter plaatse aanwezig zijn, is meteen één van de voornaamste, zonet de voornaamste voorwaarde vervuld voor een gezonde regionale industrialisatiepolitiek.*

*Bij deze regionale economische expansie moet wel te verstaan steeds het nationaal welzijn voor ogen worden gehouden, want ten slotte is de welvaart van iedere streek zeer nauw verbonden met de algemene volkswelvaart van geheel het land.*

## in West-Vlaanderen

OLIVIER VANNESTE

*Direkteur van het  
Westvlaams Economisch Studiebureau*

Alhoewel de index van de industriële produktie in 1959 lichtelijk hoger ligt dan in 1958 bleef de werkloosheid verder hangen en zelfs lichtelijk toenemen in onze gewesten. De verklaring van dit verschijnsel ligt vooral in het feit dat de produktie slechts in het najaar van 1959 een gevoelige stijging kende en dat eveneens de stakende grensarbeiders in het voorjaar de Westvlaamse werkloosheidscijfers sterk hebben aangedikt.

In 1959 beliep de totale werkloosheid in West-Vlaanderen 32.833 eenheden tegenover 28.637 in 1958, wat een stijging betekent van ongeveer 13 %. Deze aangroei van de werkloosheid in 1959 is hoger dan in het land in zijn geheel; tussen 1958 en 1959 nam inderdaad de werkloosheid in België toe met 11 % tegen 13 % in West-Vlaanderen. Deze ongunstige verhouding ten nadele van West-Vlaanderen vindt vooral zijn oorsprong in de moeilijkheden welke oprezen in het grensarbeidersgebied; bij afzondering van de invloed van laatstgenoemd verschijnsel zou zelfs mogen geconcludeerd worden dat de werkloosheid

in West-Vlaanderen door de groei van de nijverheid in mindere mate is toegenomen dan elders.

De stijging van de werkloosheid doet zich vooral voor bij de mannen (+ 3.200) en minder bij de vrouwen (+ 1.000) alhoewel de aangroepercentages gelijklopend zijn, nl. 15,0 % voor de mannelijke en 13,7 % voor de vrouwelijke werklozen. Verdeeld naar volledige en gedeeltelijke werkloosheid valt eveneens op dat in beide categorieën een gelijklopende aanzwelling plaats greep (14 % ; 12 %).

### DRUK VAN DE WERKLOOSHEID OP DE WESTVLAAMSE ARBEIDSMARKT

De werkloosheidscijfers van 1959 betekenen een werkloosheidsdruk van circa 8 % op de totale beroepsbevolking, d.w.z. dat op 12 Westvlamingen die werkzaam zijn in landbouw, nijverheid, handel of openbare diensten, binnen of buiten de provincie, hetzij als patroon, bediende of arbeider, er in 1959 steeds één werkloze was. De werkloosheidsdruk in België in zijn geheel belooft 5,7 %, wat aantoont hoe de Belgische werkloosheid nog steeds zeer sterk in West-Vlaanderen gekoncentreerd is.

Tabel I geeft een overzicht van de werkloosheidscijfers in 1959 met hun respectievelijke percentages van werkloosheidsdruk.

TABEL I

*Daggemiddelde van de werkloosheid en werkloosheidsdruk op de actieve bevolking; West-Vlaanderen en het Rijk, 1959.*

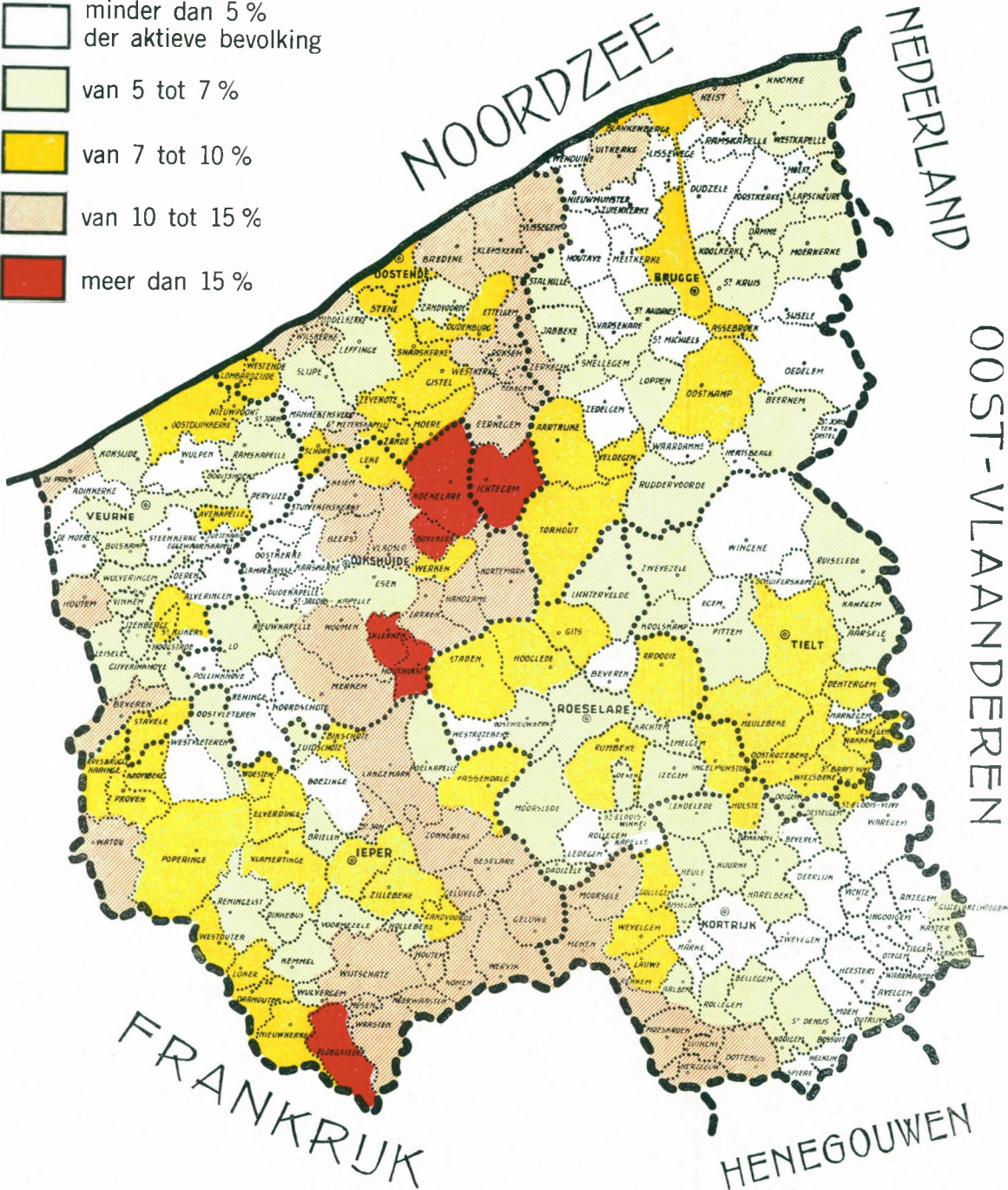
WERKLOOSHEIDSGROEP	West-Vlaanderen		Het Rijk	
	gem. aantal werkl.	werkloosheidsdruk	gem. aantal werkl.	werkloosheidsdruk
Mannelijke werklozen	24.567	7,8 %	151.195	5,7 %
Vrouwelijke werklozen	8.266	8,2	48.979	5,8
Volledig werklozen (mannen en vrouwen)	20.331	4,9	125.258	3,6
Gedeeltelijke en toevallige werklozen (mannen en vrouwen)	12.502	3,0	74.916	2,1
TOTAAL DER WERKLOZEN	32.833	7,9	200.174	5,7



# Kaart 1 -- WERKLOOSHEIDSDRUK IN WEST-VLAANDEREN

Daggemiddelde van het aantal werklozen in pCt. van de beroepsbevolking, 1959

-  minder dan 5 % der aktieve bevolking
-  van 5 tot 7 %
-  van 7 tot 10 %
-  van 10 tot 15 %
-  meer dan 15 %





De Westvlaamse werkloosheid bestaat hoofdzakelijk uit mannen, nl. 24.567 of 75 % van het totaal; ook de volledige werkloosheid is vrij belangrijk (20.331) tegenover de gedeeltelijke en toevallige werkloosheid (12.502). Beide verschijnselen wijzen op het feit dat enkel nieuwe werkgelegenheid van blijvende aard de werkloosheid in West-Vlaanderen kan ondervangen.

De ongunstige situatie in West-Vlaanderen ten opzichte van het land komt eveneens in tabel I duidelijk tot uiting. Voor alle onderscheidene categorieën kent West-Vlaanderen een hogere werkloosheidsdruk. Deze hogere werkloosheid komt eveneens tot uiting in volgende vergelijking: tegenover een aandeel van 11,6 % in het Belgisch bevolkingstal telt West-Vlaanderen 16,4 % van de Belgische werkloosheid.

#### SPREIDING VAN DE WERKLOOSHEID PER ARRONDISSEMENT

De hoogste werkloosheidscijfers van 1959 komen voor in de meest bevolkte arrondissementen van West-Vlaanderen, nl. Kortrijk (9.095) en Brugge (5.276); beide arrondissementen tellen te samen circa 45 % van de Westvlaamse werkloosheid. Daarna volgen de arrondissementen Ieper (5.210), Oostende (4.242), Roeselare (3.291) en Diksmuide (2.323). De geringste werkloosheidscijfers worden genoteerd in de arrondissementen Tielt (1.912) en Veurne (1.484).

Bij studie van de eigenlijke werkloosheidsdruk wijzigt zich echter volledig het beeld; de sterkst getroffen arrondissementen zijn nog steeds de vier westelijk gelegen arrondissementen van de provincie West-Vlaanderen. Binnen deze groep is de hoogste werkloosheidsdruk in 1959 waar te nemen te

Diksmuide (13,2 %); daarna volgen de arrondissementen Ieper (10,4 %), Oostende (9,9 %) en Veurne (8,5 %).

Alhoewel met geringere druk, blijft de werkloosheid ook in de arrondissementen van de zgn. noord-zuidas zwaar wegen. De werkloosheidsdruk beliep in de arrondissementen Kortrijk 7,1 %, Brugge 6,7 %, Tielt 6,7 % en Roeselare 6,4 %. In alle Westvlaamse arrondissementen overtrof dus de werkloosheidsdruk het Belgisch gemiddelde dat in 1959 5,7 % bedroeg.

Tabel II geeft een overzicht van de spreiding van de werkloosheid in West-Vlaanderen per arrondissement en van de meest specifieke eigenheden.

Uit tabel II kunnen volgende konkluzies afgeleid worden:

- de volledige werkloosheid drukt het hoogst in de gewesten met de geringste industriële basis en aldus in de gebieden waar het structureel tekort aan werkgelegenheid zich ter plaatse op de meest acute wijze laat gevoelen. Aan de top komt het arrondissement Diksmuide waar gemiddeld 11,5 % van de actieve bevolking volledig werkloos was, daarna volgen de arrondissementen Oostende (7,6 %) en Veurne (6,7 %).
- de gedeeltelijke en toevallige werkloosheid was verhoudingsgewijze het hoogst in de arrondissementen Ieper (5,6 %) en Kortrijk (3,9 %). Deze toestand volgt rechtstreeks uit het feit dat gedurende het eerste trimester van 1959 de stakende grensarbeiders het aantal « toevallige » werklozen in sterke mate deden aanzwellen. Door deze staking werden de jaargemiddelden van de gedeeltelijke en toevallige werkloosheid trouwens gevoelig beïnvloed. De eigen problematiek van een belangrijk deel der Westvlaamse arbeidsmassa, nl. hun afhanke-

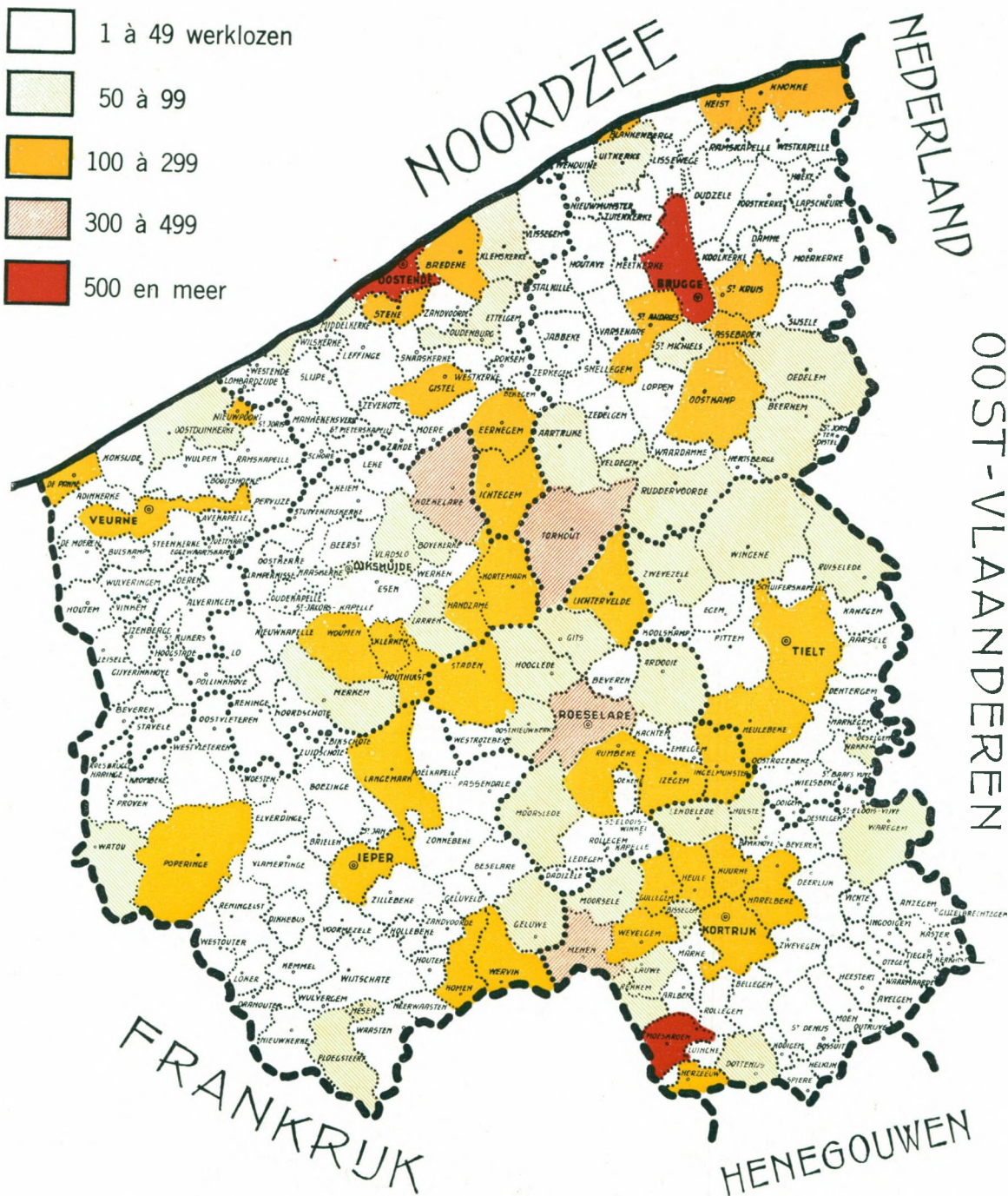
TABEL II

*Werkloosheidsdruk in West-Vlaanderen naar geslacht en aard van de werkloosheid, per arrondissement, 1959.*

Arrondissement	Mannen	Vrouwen	Voll. werkl.	Ged. werkl.	Totaal werkl.
Brugge	6,6 %	7,2 %	5,5 %	1,2 %	6,7 %
Diksmuide	13,7	10,9	11,5	1,7	13,2
Ieper	9,9	11,8	4,8	5,6	10,4
Kortrijk	6,9	7,4	3,1	3,9	7,1
Oostende	9,1	13,3	7,6	2,3	9,9
Roeselare	6,8	5,0	3,8	2,5	6,4
Tielt	7,3	4,7	3,9	2,9	6,7
Veurne	7,6	11,2	6,7	1,8	8,5
TOTAAL	7,8	8,2	4,9	3,0	7,9



Kaart 2 -- MANNELIJKE WERKLOZEN - DAGGEMIDDELDE 1959





- lijkheid van het buitenland, treedt hier op het voorplan.
- c) het aantal mannelijke werklozen is in verhouding tot de mannelijke beroepsbevolking het hoogst in de vier arrondissementen ten westen van de noord-zuidas: Diksmuide (13,7%), Ieper (9,9%), Oostende (9,1%) en Veurne (7,6%). Ook dit is een aanduiding voor het tewerkstellingsprobleem dat zich in deze gewesten stelt.
- d) de werkloosheid bij de vrouwen is het belangrijkste in de kustarrondissementen waar zij het gevolg is van sterke seizoenschommelingen in het kusttoerisme (Oostende 13,3%). Ook in de zuidelijke gebieden waar de staking bij de grensarbeiders en de lokalizatie van textiel en konfektie hun invloed lieten gelden is het aandeel van de vrouwelijke werkloosheid hoog (Ieper 11,8%; Kortrijk 7,4%).

#### GEMEENTELIJKE SPREIDING VAN DE WERKLOOSHEID

De analyse van de werkloosheid per gemeente laat toe dwars over de administratieve grenzen heen, zowel vanuit het oogpunt van de werkloosheidsdruk als vanuit het oogpunt van de werkelijke aanwezigheid van werklozen, streken in West-Vlaanderen te onderkennen waar zich het probleem scherper stelt.

#### WERKLOOSHEIDSDRUK

Kaart 1 (\*) geeft een overzicht van de werkloosheidsdruk in West-Vlaanderen. Bij een eerste blik op de kaart valt reeds de nette concentratie van de werkloosheidsdruk op in het grensarbeidersgebied en op de as Menen-Diksmuide-Koekelare-Oostende. Met uitzondering van het Kortrijkse en het Brugse, waar zich in de jongste jaren de nijverheidstewerkstelling fel uitbreidde, kenden alle Westvlaamse gewesten een werkloosheidsdruk van minimum 5%. Kaart 1 laat echter toe een aantal zones te omlijnen waar het werkloosheidsverschijnsel inzake druk zich netjes afscheidt.

##### 1. - De werkloosheidszak van Midden-West-Vlaanderen

Het gebied dat de hoogste werkloosheidsdruk kent in West-Vlaanderen en ongetwijfeld ook tot de meest door werkloosheid geteisterde streken van het land behoort, is de centrale werkloosheidszak van West-Vlaanderen, welke een strook vormt van Ettelgem over Koekelare naar Merkem-Langemark toe. Deze zone telt vier ge-

(\*) Zie bladzijde 39.

meenten waar de werkloosheid in 1959 meer dan 20% van de actieve bevolking uitmaakte, nl. Houthulst (24,0%), Boverkerke (24,7%), Koekelare (21,6%) en Klerken (20,8%); het gebied telde verder circa 15 gemeenten met een werkloosheidsdruk die 10% van de actieve bevolking overtrof. Het is afgezoomd met lokaliteiten waar de werkloosheidsdruk 7 tot 10% der actieve beroepsbevolking uitmaakt.

Deze werkloosheidszak vormt een dichtbevolkte agrarische zone die verkeersgeografisch slecht ontsloten is. Nagenoeg de totaliteit der arbeiders is er sinds decennia op tewerkstelling in andere gewesten afgestemd; dit gebied is eveneens de woonzone van een 5.000-tal seizoenarbeiders die tot ver in Frankrijk de ruwe landarbeid verrichten. Op deze groep seizoenarbeiders wordt echter met het jaar schaarser beroep gedaan; het aantal geplaatste seizoenarbeiders viel sinds de tweede wereldoorlog op minder dan de helft en ook de seizoenen verkorten zich onder druk van de mechanizatie. De jongeren keren zich in dit gewest ook af van dit beroep en oriënteren zich naar de industrie toe. Voor deze zware bevolkingskernen als Koekelare (6.353 inwoners) en Ichtegem (5.726 inwoners) is enkel beschikbare werkgelegenheid ter plaatse of in de bijgelegen Westvlaamse centra een oplossing.

##### 2. - De streek van Tielt en Ingelmunster.

Deze zone die zich uitstrekt van de stad Tielt tot aan de Leieboorden telt circa 12 gemeenten waarvan de werkloosheidsdruk zich tussen 7 en 10% van de actieve bevolking situeert. Tot deze groep behoren grote bevolkingskernen als Tielt, Meulebeke en Ingelmunster.

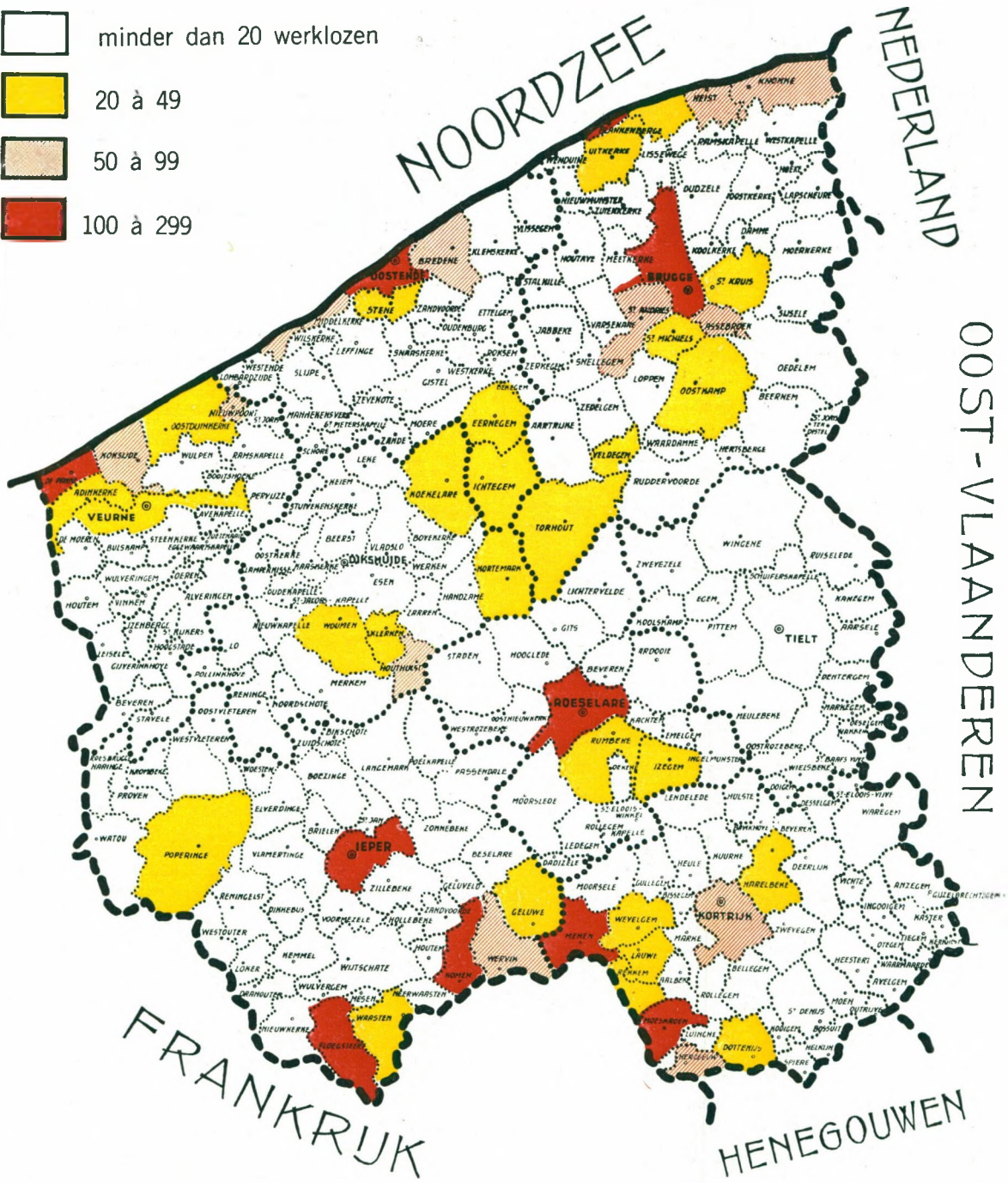
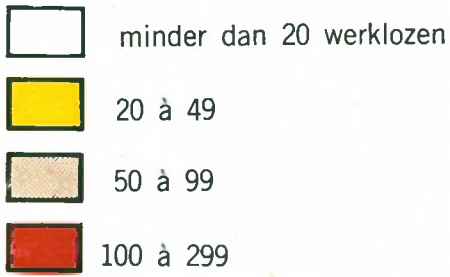
In tegenstelling tot het eerste gebied telt dit gewest wel een plaatselijke nijverheid. De eenzijdige gerichtheid op de in moeilijkheden verkerende vlasvezelbereiding en op de konjunkturgevoelige textielnijverheid deed echter in de jongste jaren de plaatselijke tewerkstellingsmogelijkheden fel slinken. Het gebied vormt verder het arbeidsreservoir waarin de Gentse industrie dagelijks met bussen arbeidskrachten komt afhalen.

##### 3. - Het grensgebied met Frankrijk.

In deze delen van de grenszone waar de grensarbeid het hoofddeel van de welstand vormt, t.t.z. de ketting Dottenijs-Ploegsteert, overtroffen de daggemiddelden der werkloosheid het percentage van 10% der actieve bevolking. Zoals reeds hierboven



Kaart 3 -- VROUWELIJKE WERKLOZEN - DAGGEMIDDELDE 1959





werd aangestipt, ondergingen de werkloosheidsgemiddelden in de grenszone een artificiële aanzwelling door de moeilijkheden welke zich voordeden begin 1959 door de devaluatie van de Franse frank; de stakende grensarbeiders werden als werklozen erkend.

Deze cijfers stellen echter een potentieel tewerkstellingsprobleem in het licht; de hoge werkloosheid in 1959 toont aan wat het wegvallen van de arbeidsmogelijkheden in Frankrijk zou betekenen voor de Westvlaamse grensarbeidszone. Op huidig ogenblik staan wij echter voor het eigenaardig verschijnsel dat niettegenstaande de lage lonen in Noord-Frankrijk en de vraag van eigen industrie de overgang van grensarbeid naar tewerkstelling op eigen bodem praktisch niet plaats grijpt.

#### 4. - De Kustzone.

De meeste badplaatsen telden buitengewoon hoge werkloosheidscijfers; in zeven gemeenten overtroffen zij zelfs het percentage van 10 % der actieve bevolking. Hier ligt vooral het te smalle seizoen in het kusttoerisme aan de basis van het verschijnsel. Na het seizoen blijft het personeel van de dienstensektor in de werkloosheid hangen; anderzijds handikapeert de hoge vraag naar arbeidskrachten, vooral vrouwelijke, in het zomerseizoen, de uitbouw van bedrijvigheden met permanente werkgelegenheid.

#### ARBEIDSOVERSCHOTTEN

Op basis van de werkloosheidscijfers kan zonder twijfel vastgesteld worden dat de Westvlaamse arbeidsmarkt nog ruime mogelijkheden biedt voor vestiging van nieuwe bedrijven. De aanwezigheid van mannelijke werklozen wijst zekerlijk op mogelijkheden; ervaring leert echter dat de leeftijd van de werkloze een grote rol speelt vóór de herschakelingsmogelijkheden in de economie. Dienaangaande zijn echter speciale statistieken aanwezig in het Westvlaams Economisch Studiebureau (W.E.S.); de ervaring op basis van enquêtes en nauwkeurige analyse van de aanwerving in nieuwe bedrijven of in expansie verkerende bedrijven laat toe aan het W.E.S. onmiddellijk de nodige inlichtingen aan kandidaat-investeerders te geven.

De aanwezigheid van vrouwelijke werklozen wijst minder dan bij de mannen op arbeidsoverschotten die het gehele jaar kunnen ingeschakeld worden in nieuwe bedrijvigheden. Iedere streek heeft hier zijn

eigen kenmerken: in de textiel is de werkloosheid onder de vrouwen in vele gevallen gedeeltelijk en in de kuststreek moet in de eerste plaats gezocht worden naar activiteiten die het kusttoerisme compenseren in de winter.

Zowel voor mannen als voor vrouwen ligt echter een reserve schuil onder de mobielen en onder vorm van verdoken werkloosheid: overbezetting in de landbouw, handel en een grote massa jongeren. De jongste expansie van de industriële tewerkstelling in West-Vlaanderen is gevoed geworden door werklozen, mobielen, jongeren en personen uit de primaire en secundaire sektor. Gezien in deze gedachtengang zijn bijgaande kaarten slechts een eerste en grove benadering over de arbeidsoverschotten per gemeente.

#### BESLUIT

De evolutie van de werkloosheid in 1959 toont aan hoe kwetsbaar de Westvlaamse arbeidsmarkt is; niettegenstaande de uitbreiding van de tewerkstelling nam de werkloosheid gevoelig toe onder druk van de moeilijkheden in de Belgisch-Franse grensstreek. Het hoog aantal mobielen en vooral deze die op tewerkstelling in het buitenland zijn aangewezen geven een marginaal karakter aan het Westvlaams arbeidsaanbod. Dienaangaande lijkt dubbele waakzaamheid geboden; zij noopt tot verder streven naar tewerkstelling op eigen bodem en tot het dicht volgen van alles wat de Westvlaamse mobielen in het buitenland kan treffen. Er moet tevens uitgezien worden om te beletten dat de huidige precaire tewerkstelling van grensarbeiders en seizoenarbeiders de oplossingen op lange termijn zouden in de weg staan.

De streken waar de werkloosheidsdruk het sterkst het regionaal inkomen aantast zijn gelegen op de as Oostende-Menen met Koekelare-Ichtegem als harde kern; de overgang van de seizoenarbeid en vooral de afvloeiing van de jongeren naar de industrie zou moeten gestimuleerd worden; de groeiende industriekern Zedelgem en het herscholingscentrum voor lasseressen te Torhout zijn onmiddellijke mogelijkheden voor deze zwaar getroffen kernen.

Het rechtstreeks inkomen dat door deze werkloosheid in West-Vlaanderen is verloren gegaan, belooft in 1959 niet minder dan 1,8 miljard B. F. Voor West-Vlaanderen blijft het oplossen van de werkloosheid punt nummer één.



# 50.000 ha waterzieke

## landbouwgronden in West-Vlaanderen

Dr. Ing. J. AMERYCKX

Centrum voor Bodemkartering  
Gent

In het kader van de landbouwpolitiek wordt sedert verscheidene jaren de nadruk gelegd op de ontginning van woeste gronden en de sanering van waterzieke gronden. Waar in West-Vlaanderen, landbouwprovincie bij uitstek, ieder jaar 400-500 ha voor de landbouw verloren gaan ten gevolge van huizenbouw, wegeaanleg e.d., verdienen deze problemen hier de grootste aandacht.

De oppervlakte te ontginnen woeste gronden, die voor landbouwdoeleinden in aanmerking zouden kunnen komen, is heel gering.

De waterzieke gronden daarentegen nemen naar schatting 20 % van de landbouwoppervlakte van de provincie in, hetzij ongeveer 50.000 ha. Door de wateroverlast worden er jaarlijks ettelijke miljoenen frank schade berokkend aan de landbouw.

Daar uitbreiding van de landbouwoppervlakte onmogelijk is — integendeel stelt men een inkrimping vast — moet de aandacht gaan naar de opbrengstvermeerdering per oppervlakte-eenheid. Een belangrijke stap in deze richting is de sanering van de waterzieke gronden, vooral indien men weet dat de meeste van deze gronden potentieel hoogwaardige landbouwgronden zijn, waarvan de limiterende faktor wateroverlast is.

Nu de ruilverkaveling in België bij kracht van wet ingesteld werd, is de kennis van de verbreiding van de waterzieke gronden van groot belang. Inderdaad biedt het uitvoeren van ruilverkavelingswerken de gelegenheid om grondverbetering, zoals sa-

nering van waterzieke gebieden, ter hand te nemen; op die manier zal men niet alleen een meer gunstige perceelsindeling bekomen, maar tevens een waardevermeerdering van de grond. Van de andere kant zullen saneringswerken dikwijls de mogelijkheid tot ruilverkaveling meebrengen.

De studie van het probleem van de waterzieke gronden omvat verscheidene stadia. In de eerste plaats moet men er kunnen toe komen een natte grond te identificeren, waarvoor een profielstudie vereist is; deze zal tevens meestal toelaten de oorzaak van de wateroverlast te achterhalen. Vervolgens moet men de verspreiding van de waterzieke gronden nagaan en ze kartografisch weergeven. Ten slotte, en dit is waarschijnlijk wel het interessantste deel van de studie, moet men de middelen nagaan om ze te verbeteren.

### 1. - Waterzieke gronden : oorzaak, morfologie en nadelen

Een goede grond veronderstelt niet alleen een voldoende reserve aan voedende bestanddelen, maar ook en vooral een gunstige verhouding tussen de drie componenten die zijn fysische samenstelling bepalen: vaste bestanddelen, water en lucht. Vooral de beide laatste — water en lucht — zijn van primordiaal belang voor de vruchtbaarheid van een bodem. Daar ze in grote mate elkaar wederzijds beïnvloeden, zullen we het verder voornamelijk hebben over de waterhuishouding.

In de lage, vlakke gebieden van West-Vlaanderen, vnl. in de Polderstreek en in



het grootste deel van de Zandstreek, als ook in de alluviale stroken langs de waterlopen, komt op een of enkele meters diepte permanent grondwater voor. De grondwatertafel is er aan een regelmatige seizoenschommeling onderhevig: ze bereikt haar diepste stand in september, haar hoogste in februari-maart. De zone waarin het grondwater op en neer gaat heeft een typisch gevlekt uitzicht: grijze en bruine vlekken en strepen van uiteenlopende afmeting en vorm, de zgn. gleyverschijnselen, kenmerken deze gegleyifieerde zone. De bovengrens ervan komt overeen met de (gemiddelde) hoogste grondwaterstand. Aan de onderzijde wordt de gegleyifieerde zone begrensd door een vlak, waaronder de grond steeds met water verzadigd is. Men spreekt daarom van een **permanente grondwatertafel**.

In de min of meer heuvelachtige gebieden van Binnen-Vlaanderen met ingesneden dalen ligt de grondwatertafel op een zo grote diepte, dat ze nagenoeg geen rol meer speelt voor de plantengroei. Wanneer echter een weinig doorlatende laag (b.v. een zware kleilaag) op geringe diepte (b.v. op 1 m of minder) voorkomt, zal het insijpelende water daardoor opgehouden worden. In de periode met neerslag-overschot (laatste en eerste maanden van het jaar) vormt zich vanaf de ondoorlatende laag een watertafel, stuwwatertafel genoemd, die na april daalt om ten slotte volledig te verdwijnen. Men spreekt daarom van een **tijdelijke stuwwatertafel**.

Waar de grondwatergronden 's winters nat zijn en 's zomers fris blijven (dank zij het permanent grondwater in de ondergrond), wisselen bij de stuwwatergronden perioden van wateroverlast (winter en voorjaar) af met perioden van droogte (zomer en herfst).

Het rendement van waterzieke gronden is lager dan dit van gronden met goede waterhuishouding ten gevolge van een lagere opbrengst, te wijten aan:

- de slechte bovengrondstructuur,
- de slechte wortelontwikkeling,
- de trage opwarming van de grond,
- de verkorte groeiperiode, enz.

Onrechtstreeks wordt hun rendement verlaagd door hogere produktiekosten ten gevolge van:

- de moeilijke bewerking,
- de sterke onkruidgroei,

- het onderhoud van talrijke greppels, waardoor ook grondverlies, enz.

De lagere opbrengst is afhankelijk van verschillende factoren, waarvan de voornaamste zijn:

- de graad en de duur van wateroverlast: hoe meer uitgesproken de wateroverlast is, des te groter is de schade berokkend aan het gewas;
- de grondsoort: zandgronden moeten een hogere waterstand hebben dan klei- en leemgronden;
- de teelt: de waterbehoefte van de gewassen is sterk verschillend; zo is het welbekend dat gras een hogere waterstand vereist dan de meeste akker-teelten.

Als konklusie van het eerste deel van deze studie kunnen we zeggen dat de waterzieke gronden bodems zijn die, wegens wateroverlast, voor alle belangrijke teelten regelmatig een lager rendement geven dan gelijkaardige gronden met gunstige waterhuishouding; de winter- en voorjaarsgrondwaterstand komt voor op 40 cm en minder onder maaiveld. In de minst erge gevallen betreft het een kortstondige, inwendige wateroverlast, in de ergste kunnen regelmatige, langdurige overstromingen optreden.

## 2. - Lokalisatie van de waterzieke gronden

Het bodemonderzoek van de provincie West-Vlaanderen, waarbij ca. 500.000 grondboringen tot op 125 cm werden uitgevoerd, heeft toegelaten al de waterzieke gronden op kaart te brengen (\*). Samen-vattend kunnen we drie belangrijke arealen met waterzieke gronden onderscheiden.

### DE LAGE POLDERGRONDEN.

Toen in de 9<sup>e</sup> eeuw de eerste nederzettingen in de polderstreek verrezen, stond men voor een zware opgave, die na meer dan 1.000 jaar nog steeds niet volledig is opgelost: het water bedwingen. Reeds uit de eerste kolonisatieperiode dateren de organen, die tot taak hadden de streek droog te leggen: de wateringen. Op heden telt

(\*) *Onderzoek uitgevoerd door het Centrum voor Bodemkartering (directeur: Prof. Dr. R. Tavernier), gesubsidieerd door het Instituut tot aanmoediging van het Wetenschappelijk Onderzoek in Nijverheid en Landbouw (IWONL - IRSIA).*





Westkerke. — Samenvloeiing van Bourgognevaart en Moerdijkvaart (voorgrond). — Rechts: bemalen gebied van Eernegem-Broek. — Links: niet bemalen, geïnundeerd gebied van Westkerke. (Foto J. Ameryckx)

men in de zeepolders 29 wateringens (\*), met een totale oppervlakte van bijna 40.000 ha. Hun taak behoort zeker niet tot de gemakkelijkste.

Inderdaad moeten de zeepolders, met een gemiddelde hoogteligging van 3-4 m boven Oostends nulpunt, niet alleen voortdurend beschermd worden tegen het gevaar voor zee-overstromingen, maar biedt de evacuatie van het regenwater grote moeilijkheden gezien de lage en vlakke ligging van deze streek, waar het water zeer langzaam stroomt en slechts bij ebbe kan gespuid worden door middel van een sluisstelsel. De spuilaatsen aan de kust zijn: Heist, Zeebrugge, Blankenberge, Oostende, Nieuwpoort en Duinkerke. Daarenboven ontvangt de Polderstreek nog een ontzaglijke massa water vanuit het hinterland. Wanneer men bij dergelijke kunstmatige ontwatering een peil kiest, dat weliswaar voor de grootste oppervlakte voldoening schenkt, is het onvermijdelijk dat dit voor tal van lage gronden onvoldoende zal zijn. Dit is er oorzaak van dat nagenoeg alle gronden die er op minder dan 3 m liggen waterziek zijn, en dat ieder jaar duizenden hektaren overstroomd worden.

De grootste waterzieke gebieden in de Polderstreek zijn: de Buitenmoeren, de kom van Lampernisse, het zuiden van Nieuwpoort, Zevekote-Rietbos en -Bazelaar, Moere-Blote en Moere-Nieuwland, Stalhille-Houtave, de Lage Moere van Meetkerke, het gebied tussen het Boudewijnkanaal en de ontwateringskanalen, de Broeken van de

IJzer (tussen Woumen en Beveren, ten zuiden van het IJzerkanaal) en de Broeken van de Handzame (tussen Kortemark en Diksmuide).

Een bijzondere vorm van waterzieke gronden zijn deze met storende laag op geringe diepte, de zgn. blekgronden van Gistel-Snaaskerke en van het noordoosten van Brugge.

Vermelden we ten slotte nog een heel gevaarlijke vorm van wateroverlast, die gelukkig slechts een geringe oppervlakte beslaat, maar grote problemen stelt in verband met de drinkwatervoorziening: de zoute kwel in het noorden van De Moeren (zoutwaterinfiltratie onder de zeeduinen) en de zoutwaterinfiltratie langs de dijken van het Boudewijnkanaal te Lissewege-Dudzele.

## DE STUWWATERGRONDEN VAN BINNEN-VLAANDEREN.

De ondergrond van West-Vlaanderen bestaat o.a. uit zware, plastische Ieperse klei. In het heuvelachtige zuidwesten van de provincie bevindt deze ondoorlatende klei zich dikwijls op geringe diepte en wordt er door talrijke steen- en pottenbakkerijen geëxploiteerd. Ze is echter ook oorzaak van een tijdelijke wateroverlast in talrijke gronden door het optreden van stuwwater in de winterperiode. Deze vorm van wateroverlast is niet zo evident en niet zo spectaculair als deze in de polders of in de valleien, gezien er geen sprake is van overstromingen. Het betreft een « inwendige » wateroverlast, die echter ook veel schade berokkent aan de landbouw. In het noorden van de provincie zijn andere kleilagen (Paniseliaan, Bartoon) verantwoordelijk voor stuwwateroverlast. Het is merkwaardig dat deze gebieden met stuwwatergronden in Binnen-Vlaanderen meestal laagplateaus zijn, die zich door hun hogere ligging duidelijk aftekenen. De

(\*) Volgens de wet van 3 juni 1957 (Belgisch Staatsblad van 21 juni 1957, blz. 4403-4416) vallen deze « wateringens » onder de bepaling van « polders »: « Polders zijn openbare besturen, ingesteld met het oog op de instandhouding, drooglegging en bevoeiing van de ingedijkte gronden die op zee en aan de aan het getij onderhevige waterlopen zijn veroverd ».

grootste kompleksen met stuwwatergronden liggen te Oedelem (Berg en Oostveld), Ichtegem (plateau van Wijnendale), Keiem, Tielt en vooral in de streek van Houthulst-Ieper-Poperinge.

## DE VALLEIEN.

De valleien zijn de natuurlijke waterafvoerwegen, zodat het vanzelfsprekend is dat men er van oudsher waterzieke gronden aantreft. In sommige valleien was het mogelijk het water te bedwingen door de rivierloop te bedijken en de overstromingen te beperken, maar in talrijke gevallen nam de watersnood mettertijd toe. Inderdaad is in talrijke valleien de hoeveelheid water die op zeker ogenblik toevloei sterk gestegen, omdat de afvoercoëfficiënt (d.i. de verhouding afgevoerd water/neerslag) in het stroomgebied plaatselijk vergrootte, als gevolg van een vluggere evacuatie, b.v. door toename van de buizendrainage of door uitbreiding van de bewoonde agglomeraties. Vermelden we slechts dat de afvoercoëfficiënt voor de jaarcyclus voor vlak veld 0,35 bedraagt en voor een sterk bebouwde

agglomeratie 0,92. Het aanpassen van een rivier aan de behoeften van de scheepvaart zal eveneens dikwijls nadelige gevolgen hebben voor de landbouw, indien ze tevens moet instaan voor de evacuatie van het water van de vallei en van het stroomgebied. Inderdaad betekenen maatregelen ten gunste van de scheepvaart, zoals stuwen, dijken, verhoging van het waterpeil enz., evenveel hindernissen voor de ontwatering van de gronden.

## 3. - De sanering

Bij de studie van de cultuurtechnische verbeteringsmogelijkheden van de waterhuishouding van de gronden moet een hoofdfeit vooropgesteld worden: voor een gebied moeten alle cultuurtechnische verbeteringen als een geheel beschouwd worden; de onafhankelijke uitvoering van opeenvolgende werken zou de waarde van eerder verrichte investeringen kunnen verminderen.

Hoe langer hoe meer ziet men in dat het regelen van de waterhuishouding niet alleen

**INDUSTRIELEN,  
HANDELAARS,**

WENST U EEN

**KREDIET OP LANGE OF HALFLANGE TERMIJN**

WENDT U TOT DE

## **NATIONALE MAATSCHAPPIJ VOOR KREDIET AAN DE NIJVERHEID**

Kredietinstelling van openbaar nut ingesteld krachtens de wet van 16 maart 1919.

**FINANCIERING VAN NIEUWE INVESTERINGEN, o.m. : op grond van de wetten van 17 en 18 juli 1959 en 24 mei 1959**

**VERBETERING EN ONTWIKKELING VAN DE PRODUCTIEMIDDELEN**

**AANVULLING VAN BEDRIJFSKAPITAAL**

**FINANCIERING VAN DE BUITENLANDSE HANDEL**

Regionale Zetel  
voor Oost- en  
West-Vlaanderen :

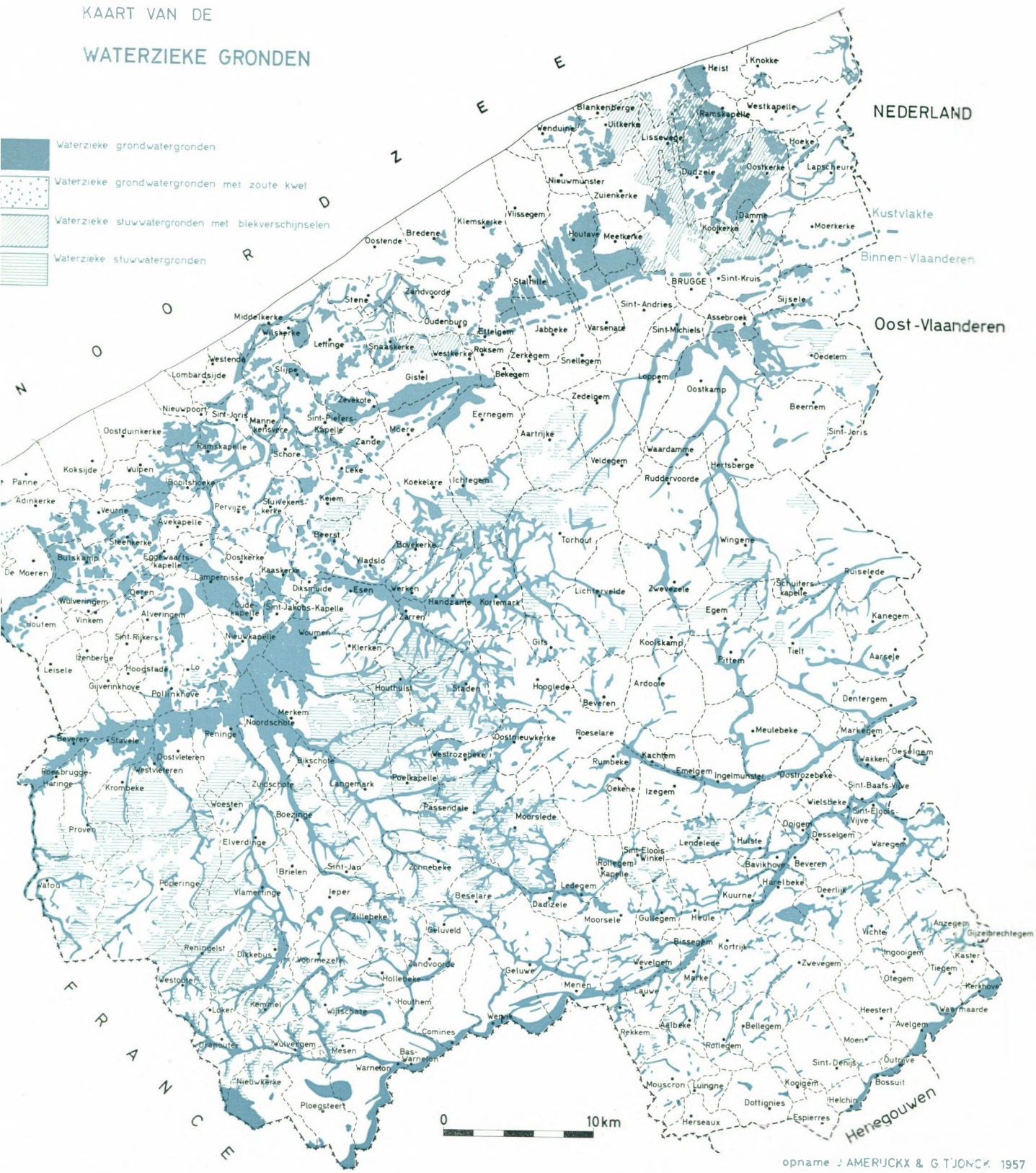
**GENT, Bisdomein 5**  
Tel. : 25 51 95 - 25 51 83

**KORTRIJK** : iedere maandagnamiddag ten kantore van de Nationale Bank van België te Kortrijk, Doornikstraat 38 ;

**BRUGGE** : elke eerste en derde donderdagnamiddag van de maand, ten kantore van de Nationale Bank van België te Brugge, St.-Jansstraat 11.



# KAART VAN DE WATERZIEKE GRONDEN





bestaat uit het verzorgen van de waterafvoer, zoals tot nog toe vaak te eenzijdig en toch nog onvoldoende is nagestreefd, noch uit het realiseren van de watervoorziening alleen, maar beide omvat, dus een volledige waterbeheersing. Hierbij mag niet uit het oog verloren worden dat elke sanering van een gebied in haar samenhang met het omliggende, meer bepaald met het stroomgebied in zijn geheel, moet bekeken worden. Het is uitgesloten dat in het kader van dit artikel een volledige uiteenzetting wordt gegeven betreffende de sanering van de waterzieke gronden (\*). We zullen ons dus beperken tot een zeer bondig overzicht van elk van de drie voormelde grote gebieden.

## DE LAGE POLDERGRONDEN.

Een methode, die economisch te verantwoorden is voor de meeste waterzieke depressies in de polders, is de bemaling. In de polders wordt inderdaad over grote oppervlakten één peil aangehouden, dat weliswaar voldoet voor de gronden die op 3-4 m liggen en de meerderheid uitmaken, maar waardoor de ontwatering van dikwijls uitgestrekte depressies op 2-3 m onvoldoende is. Het instellen van twee of meer polderpeilen in een gebied — b.v. een voor de hoge en een voor de lage gronden — kan men bekomen door bemaling.

De bemaling wordt in de Polderstreek reeds toegepast sinds de 17<sup>e</sup> eeuw, toen twee uitgestrekte plassen, de Frans-Belgische Moeren en de Lage Moere te Meetkerke, uitgepompt en drooggelegd werden; het zijn wat men in Nederland droogmakerijen noemt. De Moeren aan de Franse grens met hun pompen met een totale capaciteit van ca. 170 m<sup>3</sup>/minuut voor 1.457 ha, behoren tot een van de best ontwaterde poldergebieden. In 1929 werd een pompstation met een capaciteit van 60 m<sup>3</sup>/minuut gebouwd om het Moere-Nieuwland (640 ha) ten zuiden van Gistel te bemalen. Enkele jaren geleden werd een pompinstallatie van 180 m<sup>3</sup>/minuut opgericht langs het kanaal Brugge-Oostende, ter hoogte van de monding van de Jabbeekse beek, om ca. 3.000 ha van de Kwets-hage - het Paddegat (Stalhille, Houtave,

Jabbeke) te bemalen. Bovendien werken verscheidene kleinere pompen voor privé-bemalingsinstallaties in de Polderstreek.

Op heden is men bezig met het installeren van een bemaling voor de grote depressie van de Bazelaar en Rietbos (Zevokote), terwijl de capaciteit van het pompstation van Moere-Nieuwland zal opgevoerd worden.

De bijzonder acute problemen van de sanering van de IJzerbroeken en van de Buitenmoeren wordt door speciale komitees bestudeerd.

Vermelden we ten slotte dat ter oplossing van het probleem van de blekgronden jaren geleden proeven met diepploegen werden uitgevoerd.

## DE STUWWATERGRONDEN VAN BINNEN-VLAANDEREN.

Bij de stuwwatergronden moet in de eerste plaats de watertafel verlaagd worden door ondergrondse draineringsmiddelen en moet de oppervlakkige afvoer vergemakkelijkt worden door greppels en grachten. Te vaak

*In West-Vlaanderen komen 75.000 ha in aanmerking voor buizendrainage. (Foto J. Ameryckx)*



(\*) Voor een volledig overzicht zie: «De waterzieke landbouwgronden in West-Vlaanderen» door Dr. Ing. J. Ameryckx en Ing. G. T'Jonck, met medewerking van Ing. L. Dercon. Bekroond op de «Provinciale wedstrijd 1957 voor economische monografieën».



# IN UW EIGEN BELANG:

VOOR AL UW BANKVERRICHTINGEN

VOOR DE FINANCIERING

bij aankoop of verkoop van

- Autovoertuigen (personen-, vracht- en bestelwagens, autobussen en traktors).
- Moto's en scooters.
- Landbouw- en industrieel materieel.
- Diverse apparaten en televisieposten.

**Bank van Brussel**  
**N.V.**

GROTE MARKT 50 - KORTRIJK



*Raadpleeg haar Reisbureau  
voor reizen in de vreemde.*

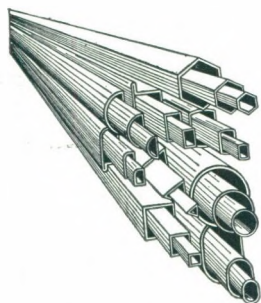
*Wissel aan  
de hoogste koers.*

echter wordt de algehele ontwatering van dergelijke waterzieke gebieden met stuwwater uit het oog verloren. Trek- en verza-  
nelgrachten zijn niet aangepast en de kunst-  
werken bemoeilijken dikwijls de wateraf-  
voer. Kleine verhevenheden van het mikro-  
reliëf verplichten vaak het afgevoerde water  
lange afstanden af te leggen vooraleer een  
beek te bereiken. Voor kleine depressies  
met relatief hoge ligging bestaat geen mo-  
gelijkheid tot ontwatering, omdat er geen  
samenwerking bestaat tussen de uitbaters  
ervan en deze van hoger gelegen, omringen-  
de gronden. Ook de sterke bodemversnippe-  
ring is een remmende faktor op het uitvoe-  
ren van saneringswerken. De kans dat een  
trekgracht goed onderhouden wordt over  
gans haar lengte wordt kleiner, naarmate  
het aantal uitbaters die grond erlangs ge-  
bruiken toeneemt. Hieruit volgt dat voor  
grote, aaneengesloten, vlakke gebieden met  
stuwwater van hogerhand zou moeten inge-  
gripen worden om een betere ontwatering  
te bekomen. Ook voor deze gebieden zou-  
den wateringen kunnen gesticht worden. De  
mogelijkheid bestaat ook de werken op kom-  
munaal of interkommunaal plan uit te voe-  
ren.

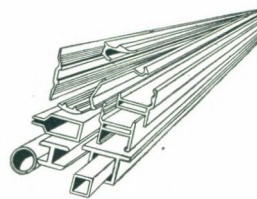
## DE VALLEIEN.

In Binnen-Vlaanderen zijn veel smalle stro-  
ken waterzieke gronden gebonden aan de  
kronkelende loop van een beek of een ri-  
vier. Het rechte trekken van de waterloop  
verkort het traject en verhoogt aldus het  
verval. Dit kan echter nadelige gevolgen  
hebben op de waterhuishouding van stroom-  
afwaartse gebieden. Zo de uiteindelijke af-  
voerkapaciteit niet verhoogd wordt, teisteren  
overstromingen steeds meer en meer de be-  
nedenloop. Het saneren van een vallei moet  
dus altijd in ruim verband bekeken worden.  
Door regulariseren van benedenloopse delen  
van hoofdrievieren kan de bovenloop ervan  
en vaak ook zelfs de benedenloop van de  
nevenbeken een betere ontwatering beko-  
men.

Indien echter de alluviale vlakte opgebouwd  
is uit een systeem van oeverwallen en kom-  
men, helpt regularisatie van de beek zelfs in  
haar benedenloop, zeer weinig. De kommen  
kunnen niet voldoende diep of soms in het  
geheel niet ontwateren, daar de beekbed-  
ding zelf in een natuurlijke ophoging, de  
oeverwal, ligt. In dergelijke gevallen kan



# REMI CLAEYS LICHTERVELDE



Tel. 051/724.44  
Telex 056.74

## STALEN BUIZEN

voor : Meubels  
Rijwielen  
Elekt. leiding  
Gas - Stoom  
Verwarming

## ALUMINIUM

Buizen  
Profielen  
Stukken onder druk gegoten  
Voor alle industrieën  
in alle legeringen

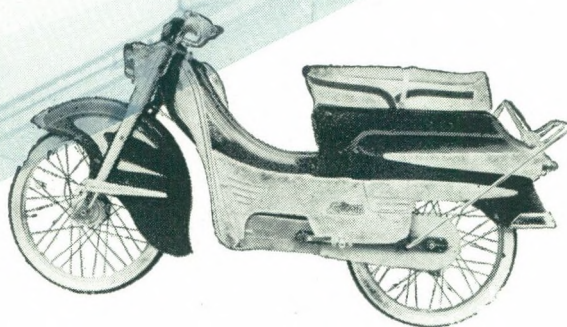


 *Superia*

**Remi CLAEYS ZEDERGEM**

Tel. 050/292.22

DE BELANGRIJKSTE  
EN MEEST MODERNE  
RIJWIELEN- EN  
BROMFIETSENFABRIEK  
VAN BENELUX





men een of meer nieuwe watergangen graven in de kom, evenwijdig met de waterloop die tussen oeverwallen ligt; deze methode wordt veel toegepast in de grote valleien van West-Vlaanderen. De nieuwe sloot wordt zo recht mogelijk aangelegd om een maximaal verval te hebben en mondt na een zekere afstand uit in de natuurlijke waterloop. De lengte van de hulpsloot is afhankelijk van het verval en is soms gelimiteerd door het feit dat de natuurlijke waterloop van de ene zijde naar de andere in haar alluviale vlakke meandert en soms geen plaats laat om een hulpgracht te graven.

Het volledig uitschakelen van inundaties in de beekdalen is geen noodzakelijkheid; doorgaans zijn deze immers toch grotendeels als weiland in gebruik. Het is echter absoluut noodzakelijk dat het overtollige water snel wordt afgevoerd en dat de grondwaterstand spoedig verlaagd wordt wanneer de neerslagperiode voorbij is. In dit verband kan het dan ook economisch verantwoord zijn, dat bij grote vloedende gedeelten van de valleien inunderen, des te meer daar er vrijwel geen bewoning is gevestigd en de wegen er alle opgehoogd zijn. De inundaties moeten echter altijd binnen zekere perken blijven. Daarom is het aan te raden de inundeerbare gebieden hiertoe speciaal in te richten door het aanleggen van wachtkommen met lage overlaten in de rivier- of beekoevers. Bij voorkeur kiest men hiervoor minderwaardige alluviale gronden waar verkeerswegen of bewoningen geen hinder kunnen ondervinden. Wachtkommen behoeven stroomafwaartse depressies tegen overstromingen, die daar vaak zeer veel schade kunnen aanrichten. Men kan het op wacht gestelde water behouden door een stuwenstelsel en het gebruiken voor waterbevoorrading of voor bevoeding in perioden van

waterschaarste; men kan het ook na de hoge vloed geleidelijk in de beek laten.

\* \* \*

Ten slotte willen we er nog op wijzen, dat al de voorgestelde saneringsmiddelen, die meestal uit te voeren zijn door de openbare overheid gezien de omvang van hun object, steeds moeten gepaard gaan met detailsanering. Hieronder verstaan we de ontwatering van de afzonderlijke percelen door de zorgen van de gebruiker — open begreppeling, buizendrainage, moldrainage — waarbij het onderhoud van de detailontwatering zeker niet tot de minst belangrijke hoort. Algemene sanering op grote schaal en detailontwatering gaan meestal samen, zowel in goede als in slechte omstandigheden: men kan inderdaad moeilijk van een landbouwer eisen dat hij de perceelsgrachten goed onderhoudt wanneer de algemene ontwatering langs hoofdwatergangen, kanalen e.d. in gebreke blijft.

Laten we om te eindigen een ruwe schatting maken van de kosten en de baten bij de sanering van de waterzieke gronden.

Wanneer men als basiskostprijs voor de saneringswerken gemiddeld 20.000 F/ha aanneemt, komt men tot een totaal bedrag van 1 miljard frank voor de sanering van West-Vlaanderens 50.000 ha waterzieke gronden. Gerekend aan 20 % meeropbrengst na de verbetering doen deze werken, bij een bruto-opbrengst van 20.000 F per ha en per jaar, het landbouwincome van de provincie met 200 miljoen F per jaar stijgen.

De Staat en de Provincie hebben er dus alle belang bij dergelijke saneringswerken aan te moedigen en te bespoedigen door er belangrijke subsidies en kredieten aan voor te behouden.

*Zevekote. — Langs de baan St.-Pieters-Kapelle - Zevekote, met links de Bazelaar en rechts de Rietbos, bereikt het water in de winter op sommige plaatsen meer dan 1 m. diepte.*

(Foto J. Ameryckx)



*Kommandopost op  
bandtrein in metaal-  
fabriek te Denain  
(Frankrijk).*

(Foto Lacheroy)

In de loop van het eerste kwartaal 1960 werden kontakten gelegd tussen C.E.R.E.S. (Comité d'Etudes Régionales Economiques et Sociales) te Rijsel, C.E.W. (Conseil Economique Wallon), Groupement du Hainaut te Charleroi en W.E.R. (Westvlaamse Economische Raad) te Brugge, welke geleid hebben tot de oprichting van een Gewestelijk Economisch Kontaktkomitee West-Vlaanderen - Henegouwen - Nord et Pas-de-Calais C.L.E.R. (Comité de Liaison Economique Régional).

De doelstellingen van dit komitee zijn: de koördinatie van de regionale ontwikkelingsinspanningen ten noorden en ten zuiden van de Frans-Belgische grens in het kader van de Euromarkt met het oog op de volledige tewerkstelling en de optimale aanwending van de beschikbare middelen.

Op 2 april 1960 werd dit gewestelijk economisch kontaktkomitee in een der zalen van de Rechtsfaculteit te Rijsel met een zekere luister geïnstalleerd onder voorzitterschap van de Heer R. Hirsch, prefect van het departement van het Noorden.

Van Belgische zijde was de belangstelling zeer groot: leden van de bestendige deputatie, parlementairen, burgemeesters, ambtenaren en vertegenwoordigers van economische en syndikale organisaties waren er aanwezig.

De dag- en weekbladpers heeft aan deze installatievergadering belangwekkende reportages gewijd, zodat wij geenszins in herhaling wensen te vallen.

Vermelden wij enkel dat tijdens de installatievergadering het woord gevoerd werd door:

- Ridder P. van Outryve d'Ydewalle, Gouverneur van West-Vlaanderen, Voorzitter van de W.E.R.;
- de Heer E. Cornez, Gouverneur van Henegouwen, Voorzitter van Groupement du Hainaut C.E.W.;
- de Heer G. Debeyre, Rector van de Academie te Rijsel, Voorzitter van C.E.R.E.S.

Tijdens de lunch werden korte toespraken gehouden door:

- de Heer G. Descamps, Voorzitter van het Eerste Economisch Gewest, Voorzitter van de Kamer voor Handel en Nijverheid te Rijsel;
- de Heer A. Dequae, Oud-Minister;
- de Heer B. Motte, Lid van de Europese Parlementaire Vergadering, Ondervoorzitter van C.E.R.E.S.;
- de Heer L. Duquesne de la Vinelle, Directeur van de Directie voor Economische en Financiële Problemen van de Kommissie van de Europese Economische Gemeenschap.

C.L.E.R. is opgericht. Het is het werk van de kommissies «Infrastructuur» en «Tewerkstelling» de studie van de gemeenschappelijke problemen aan te vangen en gemeenschappelijk naar oplossingen te zoeken voor de expansie- en demografische problemen.

\*

**STREKEN  
STEDEN  
EN  
GEMEENTEN  
IN  
BEWEGING**





# Oprichting van een regionaal-ekonomisch kontaktcomité C.L.E.R.

## **Toespraak door Ridder P. van Outryve d'Ydewalle**

*Gouverneur van West-Vlaanderen  
Voorzitter van de W.E.R.*

Het verheugt mij ten zeerste dat de verantwoordelijke instanties van C.E.R.E.S. in Noord-Frankrijk, van C.E.W. in Henegouwen en de W.E.R. in West-Vlaanderen besloten hebben over te gaan tot de oprichting van een kontaktkomitee met het oog op de koördinatie van de inspanningen voor regionale ontwikkeling ten noorden en ten zuiden van de Frans-Belgische grens.

In het vooruitzicht van de Gemeenschappelijke Markt, die, volgens de in het Verdrag

van Rome voorgeschreven etappes, geleidelijk een werkelijkheid aan het worden is, mag een dergelijk initiatief zekerlijk aangestipt en aangemoedigd worden.

Het bestuur van de Europese Economische Gemeenschap — waarvan een vertegenwoordiging op deze academische zitting aanwezig is — wordt ten zeerste in zijn moeilijk en delikaat werk geholpen door een dergelijk initiatief. De tegenstellingen en wrijvingen worden op deze wijze van onder uit aan de basis door de geïnteresseerden zelf ten dele weggewerkt.

Het is duidelijk dat het doorvoeren van de Gemeenschappelijke Markt onvermijdelijk bepaalde aanpassingen en verschuivingen noodzakelijk zal maken. De huidige structuur van de economische streken zal sneller en wellicht meer beïnvloed worden in functie van het afwerken der diverse etappes van de Euromarkt.

Er moet tevens rekening worden gehouden met het feit dat het Verdrag van Rome niet alleen het vrije verkeer van goederen, maar ook van personen, diensten en kapitaal voorziet tussen de zes landen van de E.E.G. Onze streken die elkaar raken langs de grens heen zullen daardoor onvermijdelijk, nog meer dan in het verleden, op elkander afgestemd zijn en ook op elkander inwerken.

De studie van deze aanpassing en van de verschuiving behoort tot de essentiële taak van het pas opgerichte Comité de Liaison.

\* \* \*

Het is voor niemand een geheim dat onze gewesten nu reeds in belangrijke mate op elkander afgestemd zijn en dat West-Vlaanderen onder de drie het meest van de andere afhankelijk is. Meer bepaald is dit het geval op gebied van tewerkstelling. Dit probleem zal ik in dit tijdbestek speciaal aanraken, zonder dit echter te diepgronden, daar het de taak van de commissie « tewerkstelling » van de C.L.E.R. zal zijn dit vraagstuk grondig aan te pakken en te bestuderen.

De provincie West-Vlaanderen is gekenmerkt door een grote wanverhouding tussen de tewerkstelling en de beschikbare arbeidskrachten. Deze provincie kende in 1959 een aandeel van 16,5 % (30.000) in de totale Belgische werkloosheid. De provincie West-Vlaanderen telt circa 2/3 van het totaal aantal grensarbeiders in België (40.000), die voor het overgroot gedeelte in Frankrijk tewerkgesteld zijn. Tevens vindt een belang-

rijk deel der werkkrachten zijn werkring in België buiten West-Vlaanderen (15.000). De demografische ontwikkeling van de provincie West-Vlaanderen draagt de sporen van het gebrek aan werkgelegenheid. Jaar na jaar wordt een belangrijk gedeelte van het geboorteoverschot afgeroomd door de verhuisbeweging (40 %).

Al deze fenomenen verraden het absoluut tekort aan werkgelegenheid in de streek. De vraag naar arbeidskrachten in West-Vlaanderen is niet alleen gedetermineerd door de kleine industriële basis van de provinciale economie, maar daarenboven zeer eenzijdig gericht op de vervaardiging van verbruiksgoederen. Een noemenswaardige uitbreiding van de tewerkstelling in de landbouw valt zeker niet te verwachten, terwijl de distributiesector, bij ontstentenis van meer produktieve mogelijkheden in de secundaire sector, aanleiding geeft tot verdoken werkloosheid.

Noord-Frankrijk kent een zeer dichte bevolkingsconcentratie in tegenstelling met de rest van Frankrijk en kent tevens een opvallende demografische druk. Zijn aktieve bevolking vindt vooral tewerkstelling in de nijverheid, vervolgens in de dienstensektor en ten slotte in de landbouw.

De streek bezuiden de grens is voornamelijk geaxeerd op de textielnijverheid. De vraag naar arbeidskrachten kan er slechts voldaan worden door een behoorlijke mobiliteit in het noorden van Frankrijk zelf en door een toevoer van Belgische grensarbeiders. Deze eenzijdige gerichtheid op de textielnijverheid en het beroep op Belgische arbeidskrachten, hoofdzakelijk Westvlaamse, zijn twee karakteristieken.

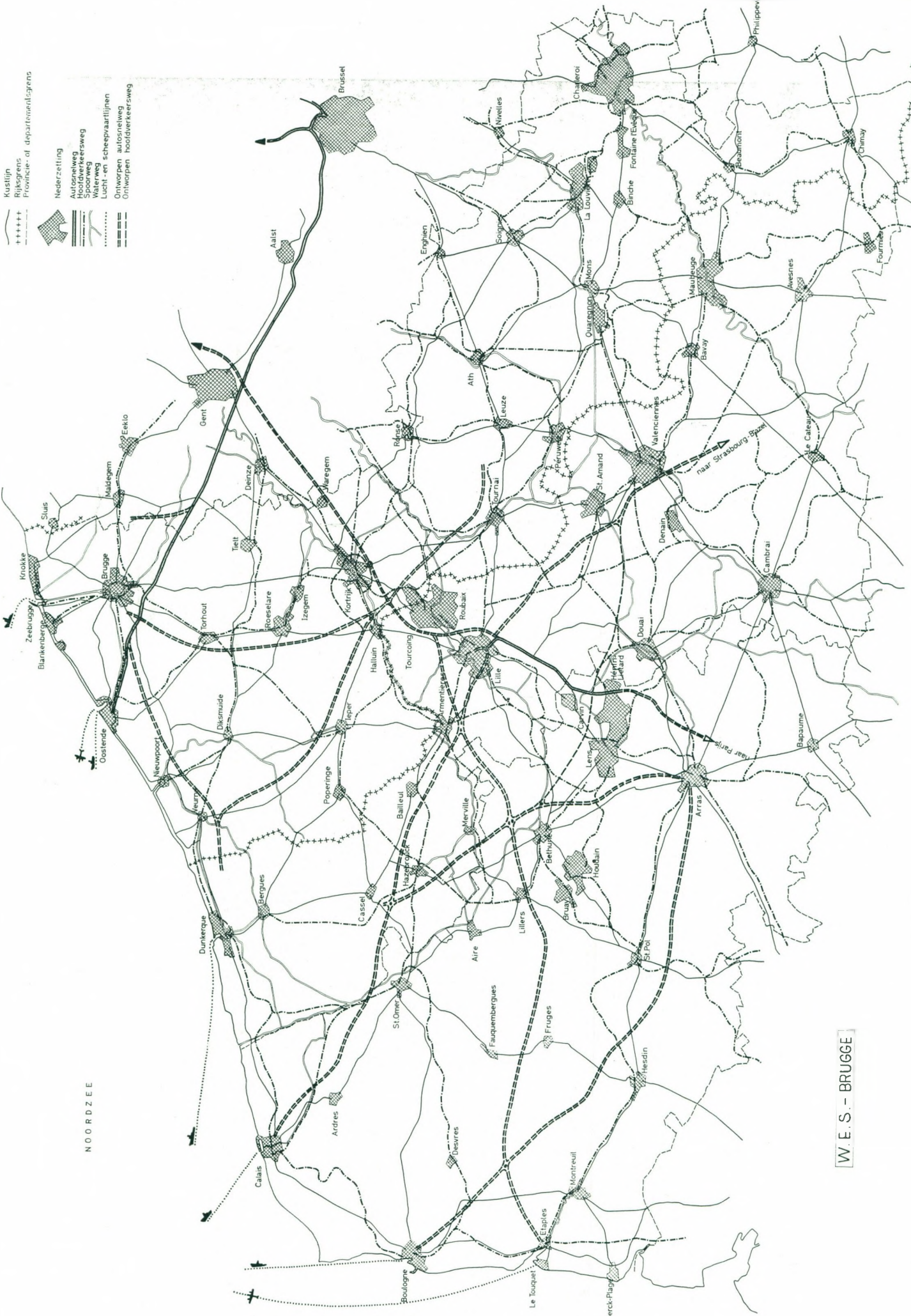
De mijnstreek in Noord-Frankrijk daarentegen kent een achteruitgang en noodzaakt een verminderde tewerkstelling. De geringe mobiliteit van de arbeidskrachten in dit gewest is wel opvallend.

Het geheel van Noord-Frankrijk zal straks af te rekenen hebben met het zware probleem van de demografische druk, zodat de aktieve bevolking jaarlijks met duizende eenheden zal aangroeien.

Ook de Provincie Henegouwen heeft talrijke aanknopingspunten met Noord-Frankrijk. Niet alleen vinden bewoners van de provincie Henegouwen langs de grensarbeid om hun bestaan in Frankrijk, maar op het industriële vlak zijn er talrijke kontaktpunten. Het is voor niemand een geheim dat



- Kustlijn
- +++++ Rijksgrens
- Provincie- of departementsgrens
-  Nederzetting
-  Autosnelweg
-  Hoofdverkeersweg
-  Spoorweg
-  Waterweg
-  Lucht- en schepvaartlijnen
-  Ontworpen autosnelweg
-  Ontworpen hoofdverkeersweg



NOORDZEE

W. E. S. - BRUGGE





Nachtzicht op Charleroi. Foto genomen van uit het Stadhuis.

(Foto A.C.E.C.)

Frankrijk belangen heeft in de industriële wereld van Henegouwen.

Het nijpende probleem van deze provincie is de achteruitgang van de kolennijverheid met de scherpe terugslag op de tewerkstelling. Het probleem is er niet zozeer van economische expansie als wel van behoud van tewerkstelling, vooral ook omdat de demografische druk er veel minder scherp is dan in Noord-Frankrijk en in West-Vlaanderen. Dit behoud van tewerkstelling kan maar bereikt worden door een reconversie in de economische apparatuur.

\* \* \*

Deze beknopte gegevens tonen reeds duidelijk aan dat er een onderlinge afhankelijkheid tussen de drie provincies bestaat. Is er op zekere gebieden een komplementariteit dan is er op andere gebieden een concurrentie. De voor onze gewesten belangrijke vraag stelt zich hoe dit alles zal groeien, wijzigen, verschuiven in functie van de Gemeenschap-

pelijke Markt, in de mate dat de politieke grens minder invloed gaat uitoefenen op de sociale en economische structuur van onze gewesten.

De studie van dit vraagstuk en de gemeenschappelijke aktie die er kan uit voortvloeien behoort tot de belangrijke taak van de C.L.E.R.

Met het oog op het opvangen van de demografische druk, met het oog op de noodzakelijke uitbreiding van de industrialisatie, met het oog op de reconversie van sommige gewesten en van sommige bedrijfstakken, hebben de drie streken er alles bij te winnen dat op bepaalde terreinen gemeenschappelijke aktie wordt gevoerd. Deze installatievergadering weze er de inzet van.

Zelfs op het zuiver materiële vlak wordt niets tot stand gebracht zonder geloof noch ideaal. Wij brengen U ons geloof, ons ideaal, onze wil tot slagen en zijn er zeker van bij de anderen dezelfde gevoelens te ontdekken.



**Wat WEST-VLAANDEREN ook bezit :**

# **DE KORTRIJKSE VERZEKERING**

DE MAATSCHAPPIJ DIE U EN UW STREEK BEST  
KENT EN ZICH DAN OOK HET BEST AANPAST  
AAN **UW** VERZEKERINGSPROBLEMEN VAN

**brand, leven en ongevallen**

---

**ZETEL en BURELEN :**

**KORTRIJK, Lange Steenstraat 20**

Telefoon: 056/201.38.

**BIJHUIS :**

**BRUGGE, Garenmarkt 6**

Telefoon : 050/324.40.

**INSPEKTIES TE :**

IEPER - WAREGEM - OOSTENDE - ROESELARE - MOESKROEN - MENEN  
- DEERLIJK - WAASMUNSTER - AALST - ANTWERPEN - OUDENAARDE



## Westvlaamse Bedrijven

Roeselare - haven.

(Foto R. Vanserven)

Wie over de Westvlaamse veevoedernijverheid inlichtingen wil inwinnen moet naar de stad van Rodenbach toe. In deze nijverige gemeente met haar centrale ligging in de Noordzee-provincie was sinds het graven van het kanaal Roeselare-Leie in de tweede helft van de 19<sup>e</sup> eeuw een drukke handel in steenkolen, bouwstoffen en granen ontstaan. Na de eerste wereldoorlog greep de overgang plaats van de groothandel in granen naar de industriële bereiding van veevoeders. Roeselare werd het zwaartepunt van de Westvlaamse veevoedernijverheid en het werd samen met Deinze (en omgeving), Leuven en de Antwerpse agglomeratie een van de belangrijkste centra in het land van deze jonge nijverheid, welke op een tweetal bedrijven na uitsluitend in het Vlaamse land voorkomt.

Het veevoederbedrijf in zijn moderne vorm bestaat in het oordeelkundig mengen van een bepaald aantal grondstoffen: granen en nevenprodukten van enkele bedrijven als maalderij, olieslagerij, vis- en vleesverwerkende nijverheden, melkerij, waaraan vitaminen en mineralen worden toegevoegd.

De samengestelde voeders of mengvoeders werden het eerst toegepast in de pluimveeteelt. De aanwending van deze voeders samen met de betere selectie van de rassen en de vooruitgang op het gebied van de inrichting van de hokken en de verzorging van de dieren, hebben een ware omwente-

ling teweeggebracht. Dit verklaart de belangrijke stijging van de gemiddelde jaarproduktie van de leghennen in ons land tijdens de laatste 50 jaren. Vóór 1914 bedroeg de produktie gemiddeld 80 eieren per leghen, in 1958 was dit opgelopen tot 170. In de beste hoenderbedrijven wordt thans een produktie van 200 à 220 eieren bereikt. (\*)

Nadien vonden de samengestelde voeders ruime toepassing in de varkensteelt. Zij drongen ook door in de rundveevoeding maar hier niet als uitsluitende voeding.

Ter illustratie van de resultaten welke in de varkensteelt met mengvoeders worden bereikt verwijzen wij naar de evolutie van het voederverbruik per kg vleesaanwinst in een proefbedrijf te Roeselare. Waar in de periode 1933-1939 het voederverbruik per kg vleesaanwinst 4.160 kg bedroeg was het verbruik teruggebracht tot 3.173 kg eind 1958. Vergeten wij verder niet dat in de periode 1933-1939 de samengestelde voeders reeds werden toegepast in de varkensteelt. De vermelde cijfers weerspiegelen een vooruitgang welke vooral toe te schrijven is aan de verbetering van de

(\*) Voor deze cijfers en nog andere in dit artikel zijn wij dank verschuldigd aan dhr. H. Laga, wiens bijdrage in de V.E.V. Berichten van 31 mei 1959 over «De Evolutie van de Veevoedernijverheid in West-Vlaanderen» ons van groot nut is geweest.



# veevoedernijverheid in West-Vlaanderen

J. VANDEWALLE

mengvoerders. Deze vooruitgang is de vrucht van een volgehouden wetenschappelijk onderzoek.

De veevoedernijverheid is te Roeselare ontstaan in 1925. Dhr. M. Vanhollebeke, de huidige afgevaardigde-beheerder van de Hanekop-Voederfabrieken N.V., sprak ons met geestdrift over de moeilijke begintijd. Na veel studie en navorsingen bereikte hij op zijn proefbedrijf te Hooglede in de pluimveeteelt resultaten welke de meest wantrouwen overtuigden. Gedurende deze beginjaren hield hij op winteravonden tot in de verst afgelegen dorpen voor landbouwers voordrachten over de nieuwe methodes in de pluimveeteelt. De nieuwe teeltwijze vond ingang in vele Westvlaamse landbouwbedrijven. De beoefening van de pluimveeteelt bood aan menig klein bedrijf de mogelijkheid om de beperkingen van de te geringe bedrijfsoppervlakte te overwinnen. (\*\*)

In West-Vlaanderen heeft de pluimveeteelt grote uitbreiding genomen. Ook de varkens- teelt is belangrijk. In 1955 bedroeg het aandeel van onze provincie in de Belgische varkensteelt 25,9 %.

De twee firma's welke te Roeselare het eerst het industrieel bereiden van veevoerders hebben aangevat zijn de N.V. Hanekop en de Gebroeders Maselis. Deze laatste firma was een van ouds gekend huis voor zaaigranen. Op een muur van de fabriek staat het jaargetal 1829 geschilderd, de firma werd opgericht nog vóór het ontstaan van de Belgische Staat.

In de jaren volgend op 1925 ontstonden te Roeselare de volgende bedrijven: Debaillie Kinders, Jos Laga-Houtekier N.V., Oude Firma Talpe N.V., Hostens Veevoerders. Deze bedrijven vestigden zich allen

bij het kanaal omdat zij voor hun bevoorrading op vervoer per schip waren aange- wezen. De bevoorrading gebeurt thans, aldus een ondernemer, voor bijna 80 % per lichter. De evolutie van de aanvoer per schip te Roeselare van grondstoffen voor de veevoeding blijkt uit de hiernavolgende tabel. Wij vermelden meteen de totale aan- voer zodat het belang van de veevoeder- nijverheid in de aktiviteit van de binnen- haven blijkt.

	Aanvoer per schip (in ton)	
	globale	grondstoffen voor veevoeding
1910 :	96.408	38.000
1931 :	194.812	90.000
1938 :	330.974	172.000
1951 :	353.367	147.000
1954 :	386.091	219.000
1958 :	449.888	245.000

(Bron: artikel H. Laga & gemeentebestuur Roeselare. - De cijfers hebben betrekking op de periode 1 oktober - 30 september).

De veevoederbedrijven brengen mede dat het kanaal Roeselare-Leie na het kanaal Brugge-Oostende (een kanaal dat bevaar- baar is voor schepen met een laadvermogen van 600 ton) de grootste vracht boekt van alle Westvlaamse kanalen.

In de naoorlogse periode zette de expansie van de veevoederbedrijven zich onvermin- derd door. De Roeselaarse bedrijven wer- den allen industrieel uitgeruste bedrijven met als gemeenschappelijke kenmerken: grote opslag- en siloruimte, eigen labora- toria, sterk gespecialiseerde werkkrachten, zuiginstallaties en transportbanden, grote produktiekapaciteit.

Is het niet tekenend voor het dynamisme van de Westvlaamse bedrijven dat op dit ogenblik twee van de zes te Roeselare gevestigde bedrijven uit de thans voorhan- den fabrieksruimte zijn gegroeid en een gloednieuw bedrijf laten bouwen. Ook in de andere bedrijven werd de laatste jaren duchtig gemoderniseerd.

(\*\*) Van de 29.744 in 1950 getelde landbouwbedrij- ven in West-Vlaanderen bedroeg het aantal be- drijven met minder dan 10 ha. 68,8 % van het totaal aantal bedrijven, zij vertegenwoordigen 35,0 % van de beteelde oppervlakte. G. De- clercq en O. Vanneste, *Structurele Werkloos- heid II*, blz. 152.



Wanneer men de binnenhaven van Roeselare bezoekt treft de grote bedrijvigheid. Er wordt gelost uit een tiental binnenschepen terwijl nog andere lichters op hun beurt wachten. Links van het kanaal is het de firma Debaillie die een nieuwe fabriek bouwt welke eenmaal voltooid, zal toelaten 80 ton voedergranen per uur te verwerken. De siloruimte zal 15.000 kubieke meter bedragen. Thans is reeds ongeveer de helft van de ruwbouw af. Een van de twee rijen van 10 silo's is reeds af. De voorbijganger wordt getroffen door het sierlijke van de bouw. Het nieuw bedrijf zal automatisch werken. De belangrijke uitbreiding van de produktiekapaciteit werd mede ondernomen met het oog op de verwezenlijking van de Gemeenschappelijke Markt. Aan het wegvallen van de handelsbeperkingen op het verkeer met Frankrijk wordt vooral gedacht. De uitgebreide Noordfranse markt is immers zeer nabij.

Rechtover deze nieuwe fabriek aan de overzijde van het kanaal verrijst eveneens een torenhoog gebouw en is ook een grote kraan opgesteld. De firma Hanekop bouwt hier haar nieuwe fabriek. Dit bedrijf zal een nieuwe maalderij en een nieuwe veevoederfabriek omvatten. Het gebouw waar de molens zullen ondergebracht worden is reeds in ruwbouw klaar. Straks zullen daarnaast de slanke silo's verrijzen waar de granen zullen geborgen worden vooraleer zij zorgvuldig gemengd worden om als kippen- of varkensvoer het bedrijf te verlaten. De silo's zullen ruimte bieden voor 6.000 ton.

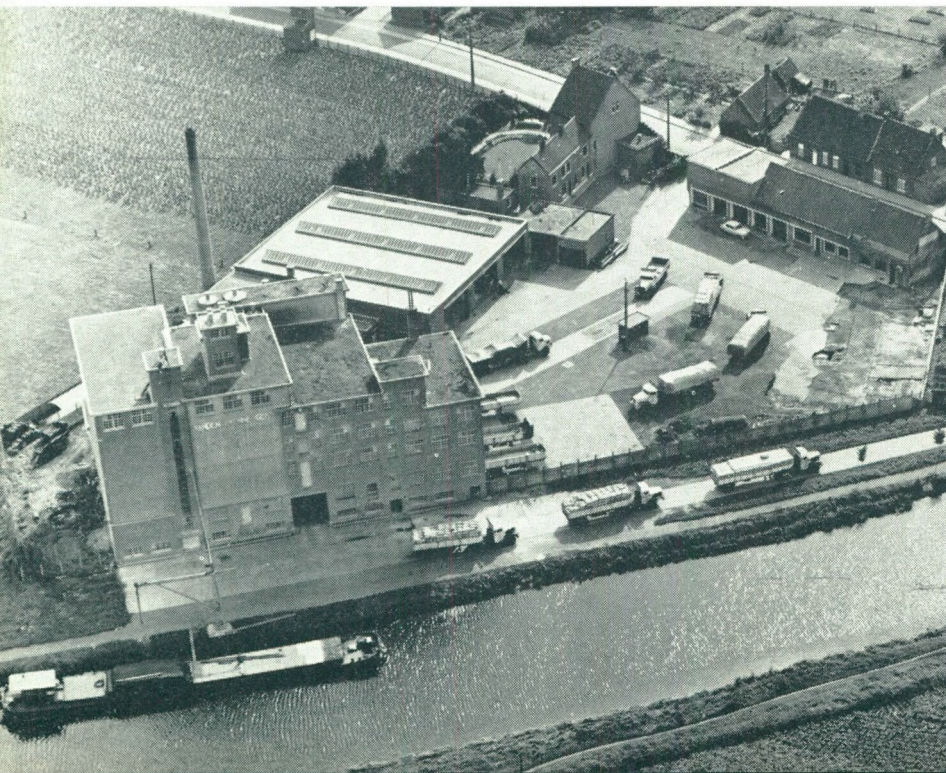
Bij onze rondgang in de havenzone hebben wij kunnen merken dat de firma Debraban-

dere uit Rumbeke een nieuw bedrijf bouwt te Roeselare. De bouw is hier minder ver gevorderd dan bij de twee vermelde firma's, de betonnen pijlers reiken echter reeds twee verdiepingen hoog. Er wordt duchtig gearbeid en binnen korte tijd zal ook hier een gloednieuw bedrijf klaar zijn. De verplaatsing van de firma Debrabandere wijst op het belang van de ligging bij een waterweg voor een veevoederbedrijf. Een industrieel uitgerust bedrijf moet kunnen steunen op het goedkopere transport te water voor zijn bevoorrading. In dit opzicht is het gelukkig dat in het vijftienjarenplan van het ministerie van Openbare Werken voorkomt op een gabarit van 600 ton het kanaal Roeselare-Ooigem. De bevoorrading van de veevoedernijverheid langs dit kanaal zal daarbij gebaat zijn.

Is Roeselare het zwaartepunt van de Westvlaamse veevoedernijverheid, het zou verkeerd zijn de indruk te wekken dat buiten deze stad in de zeeprovincie weinig van deze nijverheid is te merken. Hierna volgt een opsomming van de nog niet vermelde Westvlaamse firma's welke op industriële wijze veevoerders bereiden. Naast deze zijn er nog talrijke welke veevoerders verhandelen of ambachtelijk behandelen. De industriële bedrijven beheersen echter onbetwistbaar deze sektor en dit zal in de toekomst nog meer het geval zijn.

Veevoerders Lefere (Ieper), d'Aussy E. (Torhout), De Pré (Beernem), Voeders Debaere (Harelbeke), Watermolens N.V. (Harelbeke), Morgenstond (Tiegem), A. Dewulf-Verbeke (Hooglede), Vanden Avenne Gebroeders (Ooigem).

Wij hadden vernomen dat deze laatste firma overgaat tot het bouwen van een nieuwe bedrijfsruimte en wij zijn dan ook even ter plaatse gaan kijken om in deze reportage de inzichten van een bedrijfsleider



*Bedrijfsgebouw veevoedercomplex, Ooigem.*



*Bedrijfsgebouw veevoedercomplex,  
Roeselare.*

(Foto R. Vansevenant)



buiten Roeselare te vermelden. De firma Vanden Avenne behoort tot de reeks van de tien belangrijkste bedrijven van het ganse land. Zij is gelegen bezijden het kanaal te Ooigem.

In het pas in gebruik genomen bureau-kompleks dat een voorsmaakje biedt van de durvende architectuur waarin het nieuw bedrijf zal opgetrokken worden, heeft de dhr. W. Vanden Avenne, de jonge bedrijfsleider, ons gesproken over de veevoedernijverheid en de groei van zijn bedrijf.

De specialisatie zal zich in de landbouw in de komende jaren steeds sterker doen gelden. Wij gaan naar de splitsing van het landbouwbedrijf in akkerbouwbedrijf en in gespecialiseerde afmestbedrijven. Deze laatste zullen zich beperken tot het kweken van pluimvee en het vetmesten van varkens en kalveren. Nu reeds trouwens worden meer dan 50 % van de varkens gekweekt op bedrijven welke slechts deze activiteit beoefenen. Voor pluimvee is de verhouding nog belangrijker.

De kwekerij wordt een autonoom bedrijf waar in moderne hokken met aangepaste ventilatie en isolatie de nieuwe kweekmethodes worden toegepast. De mechanisering doet daar haar intrede en er wordt reeds gesproken van automatizatie.

De firma Vanden Avenne welke zich van deze evolutie bewust is, heeft een drietal jaren geleden in West-Vlaanderen het initiatief genomen om de verpakking in zakken uit te schakelen en te verdelen in vrac via tankwagens en het oprichten van een silo bij de verbruiker. Dit stelsel werkt de mechanisering in de kwekerij in de hand en laat toe de kosten te drukken. Waar de afzet thans moeilijk wordt en weinig lonend is dit laatste een zeer belangrijk punt. Het

is de meest economische manier om veevoerders te verdelen.

Dhr. Walter Vanden Avenne die ter plaatse in de Verenigde Staten de veeteelt heeft bestudeerd, merkt ons op dat de Noordamerikaanse bedrijven niet meer denkbaar zijn zonder silo's. De verdeling in bulk (vrac) is er algemeen. Ook in ons land zal deze tendens zich steeds duidelijker aftekenen. Twee soorten silo's worden op dit ogenblik geleverd. Silo's van 2 en 1 ton. Zij zijn volledig in metaal, uit één stuk. Interessant is dat zij te Ooigem worden vervaardigd in een onafhankelijk constructie-atelier.

De firma Vanden Avenne heeft thans vier tankwagens in gebruik. Het silosysteem breekt door, het aantal bestellingen is groot.

Bij het betreden van het bedrijf hadden wij bemerkt dat met de bouw van een nieuwe fabriek is begonnen. De betonnen gelijkvloers van de nieuwe fabriekshall ligt er reeds. De fabriek wordt een van de modernste van Europa. Zij zal volledig automatisch werken met ponskaartensysteem, de capaciteit van de mengerij zal 3 x 20 ton per uur bedragen. Een siloruimte van 5.000 ton is gepland.

De firma welke over een sterke wetenschappelijke afdeling beschikt — haar hoger kader telt een dierenarts en een landbouwingenieur — zal de zes kleine proefbedrijven welke zij thans bezit samenbrengen in één groot proefbedrijf te Desselgem. Zij die bekend zijn met de baan Kortrijk-Deinze



zullen trouwens reeds hebben gemerkt dat een tweetal silo's bezijden de weg te Des-selgem aanduiden waar het nieuw proef-bedrijf zal komen.

Vermelden we eveneens dat de N.V. Hens Voeders uit Antwerpen een nieuwe veevoederfabriek zal bouwen langsheen het nijverheidsdok te Brugge; deze fabriek zal te Brugge een trafiek medebrengen van 120.000 ton granen.

De lezer zal zich wellicht de vraag stellen welke toekomst de Westvlaamse veevoeder-nijverheid tegemoet gaat. Dhr. Jos Laga welke met deze nijverheid vergroeid is — hij is voorzitter van de federatie van de veevoederfabrikanten van het Europa der Zes — is bijzonder goed geplaatst om daar-over te oordelen. Wij vatten hierna zijn standpunt samen.

Er mag in de eerstkomende jaren een stij-gende vraag naar samengestelde voeders worden verwacht. De stijging van de wel-vaart — welke te voorzien is — brengt mede dat minder plantaardige produkten worden gevraagd en meer vleesprodukten en zuivelprodukten (\*). Dit is een eerste punt dat toelaat een toename in het ver-bruik van mengvoeders te verwachten.

Er is verder in ons land nog een belang-rijke marge in de veevoeding welke door de samengestelde voeders kan ingenomen worden. In Nederland met zijn intensieve veekweek kan de verhouding mengvoeders-enkelvoudige voeders geraamd worden op 80 t.h.; in België bedraagt deze verhouding 50 à 60 t.h. De vooruitgang zal er kennelijk in bestaan dat wij naar de verhouding van Nederland zullen evolueren wat dus insluit

een toename in het verbruik van meng-voeders.

Last but not least is er voor de West-vlaamse veevoedernijverheid het door de Europese Economische Gemeenschap ge-opend perspektief van een vrije toegang in het nabije Noord-Frankrijk. De departe-menten « Nord » en « Pas-de-Calais » met hun bevolking van circa 3,5 miljoen inwo-ners hebben een belangrijke landbouw. Het verbruik van de mengvoeders kan in dit belangrijk gebied geschat worden op 20 à 30 t.h. van het geheel der veevoeding. Deze beide departementen bezitten verder geen sterk ontwikkelde veevoedernijverheid. Door hun nabijheid maken de Westvlaamse be-drijven welke qua uitrusting thans op het peil van de Nederlandse bedrijven staan, een goede kans. De verwezenlijking van de Gemeenschappelijke Markt opent voor de veevoedernijverheid van onze provincie be-langrijke expansiemogelijkheden. De kon-kurrentie van de Nederlandse bedrijven in België wordt door de Westvlamingen niet gevreesd. De veevoedernijverheid is niet arbeidsintensief wat dus meebrengt dat de terugslag van het verschil in lonen tussen de Belgische en de Nederlandse bedrijven niet zo belangrijk is als in arbeidsintensieve bedrijven.

De Westvlaamse veevoedernijverheid welke ca 1.000 arbeidskrachten tewerk stelt — het belangrijke verdelingsapparaat niet mee-gerekend — heeft de wind in de zeilen.

(\*) In het artikel « De Afzet van Land- en Tuin-bouwprodukten » van Prof. Ing. C. Boon in de E.R.V. mededelingen nr. 4, 1959, wordt de ver-melde tendens nader toegelicht.

De zgn. « Havenkop »  
te Roeselare.

(Foto R. Vansevenant)





# SPECTRUM

van de

## Westvlaamse EKONOMIE

### TEXTIEL

Met einde april wordt de seizoenverzwakking in de textielnijverheid geleidelijk voelbaar. Het ordervolume vermindert daar het produktieritme dit der nieuwe bestellingen overtreft. Hier en daar wordt reeds aan kortwerk gedaan of duikt het beurtstelsel op.

Maar bij een paar textielspecialiteiten is de verzwakking ongetwijfeld belangrijker dan deze van een normale seizoenschommeling. Dit is het geval bij de katoen-épinglé en in mindere mate bij de katoen-tapijten. De vraag naar deze produkten in Engeland en in Duitsland is om redenen die ook enigszins van structurele aard zijn sterk gedaald. Het lage kwaliteitsniveau als gevolg van de ongenadige concurrentie is er zeker niet vreemd aan.

Er is ook een aarzeling en zelfs een teruggang ontstaan van de uitvoer van wol tapijten naar de Verenigde Staten. De oorzaak ervan blijkt te liggen in het in toepassing brengen met de maand maart van de «Textile Fiber Identification Act». Men kan echter moeilijk zeggen of deze verzwakking van blijvende aard zal zijn. De verplichte markering van de samenstelling heeft wellicht de aandacht gevestigd op het feit dat in de Belgische tapijten een zekere hoeveelheid kaardwol is verwerkt (reprocessed or reused wool). Uit de konsumptiestatistiek blijkt dit echter ook het geval te zijn met de Amerikaanse produktie. Of dit nu een blijvende hinder zal zijn dient vooral in de loop van de nazomer uitgemaakt.

De sektor der vlasweverij kende sedert de tweede jaarhelft 1959 een zeer goede activiteit en dit niet alleen op de buitenlandse markten en vooral de Verenigde Staten maar ook door een verrassend herstel van de binnenlandse markt. De produktie-index 131 (tegenover 1953 = 100) werd met het jaareinde bereikt. Vooral aan deze uitzonderlijke tweede jaarhelft was het te danken dat het voorbije jaar een dubbel rekordjaar werd met 1) de hoogste produktie in de laatste vijf jaar; 2) het rekordcijfer van de uitvoer van vlasweefsels naar de V. S. sedert de oorlog. De activiteit is ook tijdens het begin 1960 goed gebleven. Maar enkele storingen doen zich voor die zeker in deze sektor hebben meegebracht dat de nieuwe orders niet voldoende zijn om het orderboek op peil te houden.

De eerder onvoorziene daling der prijzen van ge-

zwingeld vlas bij het jaarbegin, heeft langs de spinnerij om de stijgende prijstendens der weefsels omgekeerd. Welnu bij dalende prijzen is er steeds aarzeling bij de aankoop terwijl onstabiele prijzen storend inwerkt op de markt. Dit verschijnsel laat zich thans in de Verenigde Staten gevoelen.

Anderzijds is de belangrijkste storing ontstaan op een van de belangrijkste secundaire markten, namelijk Cuba. De politieke toestand heeft er meegebracht dat niet alleen de betalingen tijdelijk worden geblokkeerd en de in nationale munt door de klanten betaalde bedragen niet worden getransfereerd, maar ook dat de invoer thans aan vergunningen werd onderworpen. Deze werden tot op heden niet afgeleverd.

De principiële beslissing van het K.B. van mei 1959 waarbij de detaxatie zou worden toegestaan bij de uitvoer van de binnenlandse taxes die geheven worden tijdens het produktieproces werd thans eindelijk doorgevoerd door de ministeriële circulaire E. T. 99.000. Dit is zeker een goeie zaak vooral voor de gespecialiseerde exportindustries der textielnijverheid: lijnwaad, katoen- en wolépinglé, katoen- en wol tapijten, enz. Spijtig genoeg wordt dit voordeel in grote mate geneutraliseerd bij exportprodukten waarin traditioneel een belangrijke hoeveelheid ingevoerde garens worden verwerkt. Inderdaad de bijkomende overdrachtaxe bij de invoer wordt door dezelfde circulaire niet meer recupereerbaar verklaard in het regime van de tijdelijke invoer.

Stilaan wordt het centrum van de belangstelling verplaatst naar de periode van seizoenherneming augustus-september. Zo ongeveer iedereen is overtuigd dat de Westvlaamse textielactiviteit niet meer de stuwing zal kennen die haar sedert meer dan een jaar kenmerkte, maar velen hopen toch nog dat deze herneming zich zal situeren op een activiteitspeil dat niet lager aanvangt dan het vorige jaar. Moge dit waar zijn.

A. Dequae.

### LANDBOUW

#### Kwaliteitsbetaling van de melk door Westvlaamse zuivelfabrieken

Overeenkomstig de reglementering op de melkprijs dient de zuivelfabriek voor alle geleverde melk een minimumprijs te betalen die afhankelijk is van het

vetgehalte. Bij deze prijsregeling wordt geen rekening gehouden met de fysieke noch met de hygiënische waarde van de melk, die nochtans voor de verwerkende industrie van grote betekenis zijn. Sommige melkerijen trachten deze leemte aan te vullen door een vrijwillige kwaliteitstoelage te verlenen aan de melkveehouders die zich bijzondere inspanningen getroosten om melk van onberispelijke hoedanigheid voort te brengen.

Teneinde aan deze aktie een grotere verspreiding te geven werd, op initiatief van het Provinciaal Comité ter Bevordering van de Afzet van gezonde melk, in samenwerking met de geïnteresseerde zuivelfabrieken in West-Vlaanderen, een stelsel uitgewerkt waarbij, vanaf 1 april 1960, door de melkerijen een uniforme premie wordt verleend aan de melkleveranciers van deze fabrieken die melk aanvoeren die aan zekere kwaliteitseisen beantwoordt.

Deze aktie beoogt de landbouwers er toe aan te zetten de melk die zij aan de melkerijen leveren beter te verzorgen en de zuivelfabrieken aldus in staat te stellen produkten van hogere hoedanigheid voort te brengen. Praktisch alle Westvlaamse zuivelfabrieken nemen deel aan deze werking.

De kwaliteitspremie varieert volgens het seizoen. Zij is het hoogst in de zomer daar in deze periode de zwaarste inspanningen geveerd worden vanwege de melkproducenten die hoogwaardige melk trachten voort te brengen.

De beoordeling van de kwaliteit van de aangevoerde melk in de aangesloten zuivelfabrieken, met het oog op deze kwaliteitsbetaling, geschiedt in de laboratoria van het Provinciaal Centrum voor Nijverheidsteelten (Instituut A. Olivier) te Beitem-Rumbeke.

De bemonstering en de melkanalyses worden volledig uitgevoerd door provinciaal personeel teneinde de objectiviteit van de werking te waarborgen. Maandelijks wordt in iedere zuivelfabriek de melk van elke leveraar bemonsterd. Op basis van de uitslag van de analyse van dit staal wordt de melk in drie klassen gerangschikt en wordt beslist indien een premie moet worden verleend.

De beoordeling geschiedt op basis van de watjes- of zuiverheids- en van de reductase -of houdbaarheidsproef. Elke leveraar ontvangt maandelijks de uitslag van de analyse. Bij verlies van de premie wordt tevens gewezen op de voornaamste punten die moeten in acht genomen worden om goede melk voort te brengen.

In aansluiting met deze kwaliteitsbetaling zal bij de veehouders een grootscheepse campagne gevoerd worden voor een betere melkverzorging op het bedrijf. De bijzondere aandacht zal gevestigd worden op de grondslagen van een hygiënische melkproduktie.

De landbouwers die de nodige voorzorgen nemen om goede melk voort te brengen zullen in de premie een flinke morele en materiële steun vinden voor hun inspanningen. Door grondstoffen van onberispelijke hoedanigheid aan hun zuivelfabriek te leveren zullen zij deze in de gelegenheid stellen volwaardige kwaliteitsprodukten ter beschikking te stellen van de verbruiker.

De verzorging van de melk interesseert niet alleen de landbouwer, het is een zaak die de ganse bevolking aanbelangt.

**L. Bockstaele.**

## VLASVEZEL

### Opnieuw prijsverzwakking op de vlasvezelmarkt

Het Algemeen Belgisch Vlasverbond stelde een uitvoerig verslag op over de werking van de organisatie en de evolutie van de aktiviteit in de vlasvezelbereiding in het jaar 1959.

Het economisch overzicht wordt als volgt ingeleid: het jaar 1959 werd ingezet in de gedrukte atmosfeer van de sedert meerdere jaren aanslepende krisistoestand in onze vlasvezelbereidingsindustrie. Abnormaal lage vezelprijzen met daaruit voortvloeiende deficitaire bedrijfsresultaten, bleven de aktiviteit drukken en de financiële weerbaarheid van de nijverheidstak verder ondermijnen.

De tweede jaarhelft bracht een verbetering in de algemene konjunktuurtoestand van het land, maar voor onze vlasvektor kwam deze verbetering eerst tijdens het vierde kwartaal tot uiting. Er kwam meer leven in de verhandelingen op de vlasvezelmarkt, belangrijke hoeveelheden vlasvezels werden aangekocht voor het buitenland en de prijzen kenden tijdens dit laatste kwartaal een nogal substantiële verhoging.

Onder de invloed van de slechte markttoestanden tijdens het eerste halfjaar en ten gevolge de begunstiging van andere landbouwprodukten door overheidsmaatregelen is de vlasuitzaai nog meer teruggelopen. Het vlasareaal in de drie West-Europese vlasvoortbrengende landen kende opnieuw een zeer gevoelige inkrimping en viel terug op het laagste peil der oorlogsjaren. De weersomstandigheden waren gunstig voor de uitzaai en de opkomst van het vlas doch ten gevolge van een uitzonderlijke droge en warme zomer viel de oogst slechts middelmatig uit op gebied van kwaliteit, terwijl het rendement per hektare beneden het gemiddelde lag. Het vlas was vroeg rijp waardoor de oogstwerkzaamheden 2-3 weken vroeger werden ingezet dan naar gewoonte, deze werkzaamheden konden in goede voorwaarden voltrokken worden.

Daar de strovlasvoorraden in de ondernemingen praktisch volledig waren uitgeput, werd de nieuwe groeite van in den beginne zeer duchtig aangesproken en ook het in levering nemen van het in Frankrijk en Nederland aangekochte strovlas werd in een buitengewoon snel tempo doorgevoerd. De aankooprijzen van de grondstof waren normaal ten overstaan der andere landbouwprodukten, doch te hoog in verhouding tot de afzetprijzen der afgewerkte vezels.

De afzet van gezwingeld vlas en klodden verliep in betere voorwaarden dan het jaar voordien en vooral tijdens het laatste kwartaal werd de uitvoer sterk opgedreven. Dank zij deze verhoogde afname kon de teruggang welke in 1958 geboekt werd voor een groot gedeelte goedge maakt worden.

Het jaar 1959 bracht onaangename verrassingen mede op het stuk van de staatshulp.

De uitkering van de eerste helft der verwerkingspremie 1958 liep vlot van stapel en was tegen het einde van het eerste kwartaal nagenoeg voltrokken. De uitbetaling van de tweede helft liep vast door een weigering van de regering. De hernieuwing van een teeltpremie van 2.000 F per hektare voor de groeite 1959, door stemming in Kamer en Senaat, wekte ontstemming in de ministerraad, die besliste dat, gezien er schaarste was aan geldmiddelen, deze teeltpremie in vervanging kwam van de nog resterende



tweede helft der verwerkingspremie. Dergelijke handelwijze werd door de vlassers ten zeerste gelaakt. Op aandringen van het verbond en door tussenkomst van de parlementairen der streek, stemde de regering er dan toch in toe dat voor het jaar 1959 een verwerkingspremie van 2.500 F per produktieve werkracht zou uitbetaald worden.

Hierbij valt op te merken dat in augustus 1959 de laagste na-oorlogse prijzen werden genoteerd en dat de stijging welke zich tijdens het tweede halfjaar heeft voorgedaan en voor de lage kwaliteiten 32 % bereikte, niet volstond om de gemiddelde prijs van 1959 op het peil van 1958 te brengen.

\* \* \*

Tijdens het eerste kwartaal 1960 kende de vlasvezelmarkt een nieuwe verzwakking en een aanzienlijk gedeelte van de op eind 1959 veroverde verbetering moest opnieuw prijsgegeven worden.

De teruggang van begin 1960 kan niet toegeschreven worden aan de lage verkoopprijzen van het Russisch vlas daar deze op het prijzenpeil van december 1959 aangepast werden en gedurende gans het eerste kwartaal 1960 onveranderd gebleven zijn. Er wordt door de Sovjetrepubliek geen gezwingeld vlas meer verkocht voor onmiddellijke verscheping; de offerten stellen de leveringstermijn op begin 1961.

Door de vlasspinneren wordt de aangelegde voorraad grondstoffen verwerkt en het resultaat van de nieuwe oogst afgewacht vooraleer tot nieuwe belangrijke aankopen over te gaan.

Intussen moeten de vlassers hun afgewerkte produk-

ten in beschikbare middelen omzetten om de verbintenissen na te leven welke zij in verband met de nieuwe uitzaai aangegaan hebben en dit heeft aanleiding gegeven tot een drukkend aanbod welke de prijsvorming op lager niveau bracht.

A. Delbeke.

## SCHOENEN

Uit de officiële statistische inlichtingen, welke thans ter beschikking zijn, blijkt dat het jaar 1959, over zijn geheel beschouwd, voor de schoeiselnijverheid betrekkelijk gunstig is geweest. Inderdaad, de nationale produktie van lederen- en andere schoenen (pantoffels uitgezonderd) steeg van 12.276.000 paar in 1958 tot 13.733.000 paar in 1959, hetzij met 11,8 %. De arbeidstijd nodig voor het vervaardigen van de voormelde produktie-hoeveelheden bedroeg, voor 1958, 23.862.444 uren en, voor 1959, 24.407.399 uren, hetzij gemiddeld respektievelijk 1.94 u. en 1.77 u. per paar. Dit wijst dus op een stijging van de produktiviteit aangezien de gemiddelde produktietijd van een paar schoenen met 8,7 % werd verminderd.

Anderzijds steeg de nationale uitvoer van lederen schoenen van 1.247.602 paar in 1958 tot 1.765.265 paar in 1959, en de invoer van 2.197.910 tot 2.806.100 paar. Het deficit van onze in- en uitvoerbalans steeg dus van 950.308 paar in 1958 tot 1.040.835 paar in 1959. Dit eerder ongunstig aspekt wordt echter ernstig gekompenseerd door het feit dat het deficit van de waarde van onze in- en uitvoerbalans van 160.167.000 F in 1958 terugliep tot 142.706.000 F. Daaruit blijkt dat de Belgische schoenfabrikanten erin slagen duurdere artikelen uit te voeren dan hun buitenlandse konkurrenten hier vermogen af te zetten.

DE WESTVLAAMSE GROEPEN van de

## KREDIETBANK

N. V.

stellen een volledig en ultramodern bankapparaat, met een snel en verscheiden dienstbetoon, ter beschikking van de regionale Westvlaamse economie.

GROOT genoeg  
om AL uw  
financiële  
problemen  
op te lossen

KLEIN genoeg  
om mede te  
handelen  
van persoon  
tot persoon

95 KANTOREN  
verspreid over  
gans  
West-Vlaanderen



ZETELS:

KORTRIJK, Leiestraat 21  
BRUGGE, Vlamingsstraat 25

SUCCURSALEN:

ROESELARE, Consciencestraat 1  
OOSTENDE, Kapellestraat 16

Typisch in dit opzicht is onze balans met Nederland; onze uitvoer van lederen schoenen naar onze Benelux-partner bedraagt in hoeveelheid slechts 50 % van onze invoer, terwijl hij in waarde de invoer nagenoeg evenaart (gemiddeld 206 F tegen 120 F per paar). Een verheugende vaststelling is de gunstige evolutie van onze uitvoer naar Engeland: 668.250 paar in 1959 voor een waarde van 138.017.000 F voor het grootste deel afkomstig van Izegemse firma's. Deze uitvoer naar Engeland, welke aanknoopt met een sinds 1930 verloren gegane traditie, vormt een gelukkig tegengewicht voor de ernstige bedreiging in 't leven geroepen door de steeds toenemende invoer uit Italië (853.017 paar in 1959 voor een waarde van 172.212.000 F).

De huidige conjunktuurtoestand kan als volgt geschetst worden: na een zeer sterke zomerperiode in 1959, deed zich, begin oktober, een plotse en onverwachte verslapping voor welke aanhield tot december; met de fabricatie der zomerartikels vanaf december trad een merkelijke verbetering in welke duurde tot einde februari; vanaf maart dienden verschillende firma's reeds naar het regime van gedeeltelijk werk over te schakelen, om dan vanaf begin april weerom op volle toeren te draaien. Het wordt typisch voor de schoennijverheid dat, bij een late Pasen, er steeds werkloosheid voorkomt in maart en soms zelfs in februari, iets wat vóór een tiental jaar en alleszins vóór 1940 nooit het geval was. Dit moet het gevolg zijn van het feit dat de zomerkollekties steeds maar vroeger worden gelanceerd en in fabricatie gesteld.

Sedert een paar maanden houdt het Nationaal Comité voor Economische Expansie bij het Ministerie van de Middenstand zich actief bezig met de problemen welke zich voor de kleine en middelgrote schoeiselbedrijven zullen stellen in het kader van de Euro-markt. In dit verband wordt in de loop der maand mei een nationale informatiedag voor de schoeiselnijverheid georganiseerd. De voorbereidende vergaderingen, welke met het oog op deze informatiedag, in ieder gewest gehouden worden, schijnen in de andere provincies meer succes te kennen dan zulks voor ons gewest het geval was.

G. Eeckhout.

## VISSERIJ

### Het Zeerecht en Genève

Het is reeds voldoende bekend dat de tweede Internationale Konferentie over het zeerecht die van 17 maart tot 26 april te Genève doorging, er niet in geslaagd is een oplossing te geven aan twee belangrijke problemen, nl. de breedtebepaling van de territoriale wateren en de uitgestrektheid van de visserijzone. Na zes weken besprekingen, onderhandelingen, « geven en nemen » werd het voorstel van de Verenigde Staten en Canada, dat een mogelijke oplossing inhield, op één stem na verworpen.

Algemeen gezien gingen de besprekingen te Genève over (a) 6 of 12 mijl als grens voor de territoriale wateren en (b) 12 mijl als breedte voor een visserijzone, met of zonder erkenning van « historische » visserijrechten tussen de 6 en 12 mijl.

Door het Sovjet-blok, de Arabische staten en bepaalde Latijns-Amerikaanse, Aziatische en Afrikaanse staten werd voorgesteld aan iedere staat het recht te laten de breedte van zijn territoriale wateren vast te stellen binnen de 12 zeemijl. Indien de grens van de terri-

toriale wateren minder dan 12 mijl zou bedragen, dan zou de betrokken staat het recht hebben een additionele visserijzone te bepalen, op voorwaarde dat de breedte van de territoriale wateren en de visserijzone de 12 mijl niet zou overschrijden; in deze visserijzone zou de betrokken staat exclusieve visserijrechten krijgen. In feite drongen deze landen aan op een breedte van de territoriale wateren van 12 mijl en dan zou er van een visserijzone geen sprake zijn.

De Verenigde Staten dienden een voorstel in waarbij de breedte van de territoriale wateren de 6 mijl niet zou mogen overtreffen. Een additionele visserijzone van 6 mijl zou worden toegestaan, doch mits erkenning van de historische rechten van de staten wier vissers gedurende vijf jaar (1953-58) in deze zone visten; de totale vangst van deze staten in deze zone zou de vangst van de basisperiode (1953-58) evenwel niet mogen overschrijden. Het Amerikaans voorstel was hetzelfde als op de eerste Internationale Konferentie over het zeerecht in 1958. Vermits dit voorstel het in 1958 niet haalde, werd nu een bepaling over de vangstbeperking bijgevoegd.

Het Canadees voorstel kwam inzake de breedte van de territoriale wateren overeen met het Amerikaans; in de additionele visserijzone van 6 mijl zou de kuststaat, naar het voorstel van de Sovjet-Unie, evenwel exclusieve visserijrechten bezitten. De historische rechten zouden niet erkend worden.

Toen bleek dat het Amerikaans voorstel weinig kans had om in de commissie aanvaard te worden — en de breedte van 6 mijl voor de territoriale wateren absoluut moest bekomen worden — dienden de Verenigde Staten en Canada een gezamenlijk voorstel in. Het nieuw voorstel hield het bij 6 mijl territoriale wateren en 12 mijl visserijzone, met erkenning van de historische rechten voor een periode van 10 jaar. Een ander belangrijk voorstel dat in de commissie werd voorgebracht, was dat van IJsland. IJsland vroeg prioritair visserijrechten in gebieden van de open zee grenzend aan de visserijzone wanneer het noodzakelijk zou worden om de vangst in deze gebieden te beperken.

Bij de stemming in de commissie behaalden slechts het voorstel van de Verenigde Staten-Canada en het voorstel van IJsland de vereiste meerderheid. Het was echter duidelijk dat zonder verdere toegevingen het U.S.A.-Canada voorstel de twee derden meerderheid niet zou halen. Daarom lieten de Verenigde Staten en Canada aan Brazilië, Cuba en Uruguay toe een amendement in te dienen. Dit amendement kwam neer op de door IJsland gevraagde prioritair visserijrechten, doch deze rechten waren minder strak en lieten aan de visserijlanden meer waarborgen.

Anderzijds probeerden de verdedigers van de 12 mijl de konferentie te doen uitstellen. Een voorstel uitgaande van 10 landen vroeg een nieuwe konferentie om de breedte van de territoriale wateren te bepalen, doch in afwachting zouden de kuststaten reeds exclusieve visserijrechten krijgen tot op 12 mijl.

Toen op 26 april in de plenaire vergadering werd gestemd, kon voor geen enkel voorstel de vereiste twee derden meerderheid bekomen worden. Hiermede viel het doek — en bleef er voor de toekomst: onzekerheid en verwarring.

\* \* \*

Na de stemming heerste er onder de voorstanders van het U.S.A.-Canada voorstel een zekere ontgoocheling. Het ging er immers niet alleen om visserijbelangen,



# **BANK van de SOCIÉTÉ GÉNÉRALE de BELGIQUE**

DE EERSTE VAN HET LAND,  
TEN DIENSTE VAN ALLEN.  
DUS OOK UW BANK.

**KAPITAAL EN RESERVES : 2.586 miljoen F.**



Handelsregister  
Brugge 5163  
Kortrijk 13223

Talrijke Agentschappen  
en Burelen  
verspreid  
over geheel  
West-Vlaanderen

Administratieve Zetels:

**BRUGGE, Vlamingstraat, 58. - Tel. (050) 312.41**  
**KORTRIJK, Waterpoort, 1. - Tel. (050) 209.01**

Alle bankverrichtingen, kredietverleningen,  
financieringen en geldbeleggingen, enz., enz.

maar ook — en wellicht veel meer — om militaire en commerciële belangen. Een uitbreiding van de territoriale wateren moest in alle geval vermeden worden, vermits de beweeglijkheid van de oorlogsvloot sterk zou gehinderd worden en verder voor de koopvaardij een stijging van de vrachten — en dus ook van het algemeen prijspeil — zou te verwachten zijn.

De Heer J. Hare, Brits minister van Landbouw, Visserij en Voedselvoorziening, verklaarde na afloop van de conferentie: « it was a sad day for the United Nations ». En inderdaad; de zwakte van de U.N.O. als organisme voor de oplossing van internationale problemen kwam opnieuw tot uiting. Er is meer: indien het U.S.A.-Canada voorstel de meerderheid had behaald, zouden de tegenstanders nooit de overeenkomst ratificeren. En dan?

Twee konferenties over het zeerecht hebben tevens uitgewezen dat de oplossing van het probleem van de territoriale wateren en de visserijzone wellicht meer in een regionaal kader te zoeken is. Zoals de Heer G. Amado, de leider van de Braziliaanse delegatie, terecht opmerkte: « il n'y a pas deux mers identiques »; hetgeen geldt voor de Noordzee en de Atlantische Oceaan, geldt daarom nog niet voor de Indische Oceaan en Stille Oceaan.

En wat voor de Belgische visserij?

De vooruitzichten zijn onzeker. Men mag verwachten dat een 12 mijlzone met exclusieve visserijrechten, het uiteindelijk in de toekomst zal halen. Met betrekking tot de diepzeevisserij moet men niet verwachten dat IJsland op zijn op 1 september 1958 genomen uitbreiding zal terugkomen. De vrees bestaat zelfs

dat IJsland beperkingen van de vangst in de gebieden van de open zee, buiten de 12 mijlzone, zal vragen; voor zichzelf zou IJsland dan prioritair visserijrechten opeisen. Voor de middenslag- en kustvisserij blijft de toestand momenteel onveranderd; men zal evenwel rekening moeten houden met de mogelijkheid dat Ierland, Schotland, Engeland, Denemarken en Noorwegen een uitbreiding van hun visserijzone zullen opeisen. In deze veronderstellingen wordt het voor de Belgische visserij zeer ernstig. Mogelijke oplossingen voor deze toestand zouden dan kunnen liggen in (a) onderhandelingen die zouden leiden tot regionale akkoorden; (b) het opzoeken van nieuwe visgronden en (c) een structuurwijziging van de vloot met een aanpassing van de distributie. Voor de laatste twee genoemde oplossingen zal in elk geval rekening moeten worden gehouden met een 12 mijlzone en eventueel beperkende maatregelen buiten deze zone.

P. Hovart.

## **SCHOLINGS- EN HERSCHOLINGSMOGELIJKHEDEN IN DE PROVINCIE**

Onder impuls van de directeurs der verschillende gewesten wordt door de Rijksdienst voor Arbeidsbemiddeling en Werkloosheid verder gestreefd naar doelmatige vorming van ambachtsslieden. Vergoede werklozen, die onvoldoende geschooldheid hebben of nooit de gelegenheid hadden een interessante be-

roepsbekwaamheid te verwerven, worden in daartoe speciaal ingerichte centra ondergebracht, waar ze de gelegenheid krijgen een passende versnelde opleiding tot geschooldheid te ontvangen. Niet alleen zijn de financiële voordelen voor de betrokkenen zelf zeer interessant, doch hun toekomst krijgt een verzekering waarop ze niet meer hoopten. De werkgevers krijgen daarenboven op deze wijze medewerkers, die hun buitengewoon dienstig kunnen zijn.

Nu zijn er centra aan gang voor aanlering van volgende beroepskundigheden : metselaars (Assebroek, Ieper, Moeskroen), vloerleggers (Comines), stratenmakers (Roeselare), timmerlieden-bekisters (Comines), stiksters (Comines).

Met het oog op een intensieve en bestendiger vorm van heraanpassing en scholing, wordt te Roeselare overgegaan tot de oprichting van een permanent complex waar meerdere beroepen zullen kunnen aangeleerd worden, o.a. loodgieter-zinkbewerker, schilder, metselaar, stukadoor, lasser, vloerlegger. Het doel van deze nieuwe formule is op bestendige wijze de mogelijkheid te geven aan al de werklozen van de provincie een werkelijk interessant beroep aan te leren.

Daarenboven wordt te Waregem, in samenwerking met een instelling voor technisch onderwijs, een systeem op punt gezet om opleidingen te geven voor de textielbedrijven.

Door een aangepaste vorm van versneld onderricht, hoopt men aldus aan elk tekort in het bedrijfsleven te kunnen voldoen zonder daarvoor te schaden aan de klassieke vorm van onderwijs welke, gelukkig voor onze provincie, nog in omvang toeneemt.

J. Declercq.

## TOERISME — PAASDRUKTE

Al heeft Pasen als inzet van de toeristische bedrijvigheid van het jaar niet meer dezelfde betekenis als vroeger omwille van het groeiend sukses van het winterseizoen, toch blijft Pasen telkens een interessante toeristische konfrontatie. De late Pasen 1960 kende een overgrote belangstelling spijs het kil weder. Alle hotelkamers waren bezet evenals zeer veel appartementen. In tegenstelling met wat wel eens meer gebeurt, verdroegen de toeristen wind en wolken won-

derwel en sloegen zij niet op de vlucht omdat de zon ontbrak. Ook het weekeinde van 1 mei bracht veel volk naar de kust terwijl Brugge gesteund werd door de Gentse Floraliën. Veel vreemde bezoekers schreven zowel Gent als Brugge op hun reisprogramma van einde april.

Westtoerisme.

## TOEPASSING VAN DE EXPANSIEWETTEN VAN 17 EN 18 JULI 1959

Op 31-3-60 was de toestand inzake toepassing van de expansiewetten van 17 en 18 juli 1959 als volgt :

	Ingewilligde aanvragen (aantal)	Totaal der leningen met rente- vergoeding (miljoen F)	Totaal der leningen met rente- vergoeding en staats- waarborg (*) (miljoen F)
Antwerpen	39	279	428
West-Vlaanderen	64	456	60
Oost-Vlaanderen	74	509	36
Limburg	13	25	15
Henegouwen	38	633	52
Luik	29	366	5
Namen	9	52	—
Luxemburg	3	4	—
Brabant	46	221	12
<b>Totaal</b>	<b>315</b>	<b>2.545</b>	<b>608</b>

(\*) De cijfers van de derde kolom omvatten geenszins de cijfers voorkomend in de tweede kolom.

## STEDEBOUW, HUISVESTING EN RUIMTELIJKE ORDENING

Lijst der door K.B. goedgekeurde bijzondere plannen van aanleg :

Gemeente	B.P.A.	K.B.	Aard
Harelbeke	Collegehoek	30-12-59	woningen
Bellegem	Zwingelweg	30-12-59	id.
Harelbeke	Benoitstraat	18-1-60	id.
Koolskamp	Zwevezelestraat	20-1-60	id.
Wevelgem	Nachtegaalstraat	25-1-60	id.

## N. V. Westvlaamsche Betonwerkerij

73, St.-Pieterskaai, BRUGGE

Tel.: 312.71 - 312.72

BETONPRODUKTEN VOOR :

**BOUW- & WEGENISWERKEN**



# WEST - VLAANDEREN

## WERKT...

### STUDIES OVER DE ARBEIDSMARKT

Op 22 maart jl. werd te Roeselare een vergadering belegd waarop alle direktoren van de gewestelijke diensten van de R.V.A.W. aanwezig waren. Op deze vergadering werd de beslissing medegedeeld van de Beheerraad van de Westvlaamse Economische Raad welke jaarlijks de studie voorziet van de arbeidsmarkt voor een Westvlaamse bedrijfstak.

Na bespreking werd beslist in 1960 de studie aan te pakken over de arbeidsvoorziening in de metaalnijverheid en tevens ook in de schoen- en textielnijverheid.

### PERSKONFERENTIE « TEXTIELNIJVERHEID IN WEST-VLAANDEREN »

Op 15-3-60 werd te Kortrijk door de Christelijke Centrale voor Textiel- en Kledingbewerkeren van België een perskonferentie belegd ter gelegenheid van de publikatie van het Rapport « De Textielnijverheid in West-Vlaanderen », opgemaakt door het W.E.S.

Aan de hand van concrete cijfers werd een overzicht gegeven van het dynamisch karakter der textielindustrie in West-Vlaanderen en werd tevens het rapport geresumeerd.

### « WEST-VLAANDEREN WERKT » IN RADIO KORTRIJK

In samenwerking met het Westvlaams Economisch Studiebureau wordt door Radio Kortrijk sinds begin april een radiokroniek « West-Vlaanderen werkt » geopend. Deze uitzending gaat iedere woensdagavond te 21.15 uur door.

In deze rubriek worden zeer concrete problemen met economische en sociale inslag behandeld in voordrachten of in interviews, afgenomen door dhr. G. Van der Wiele, programmator van Radio-Kortrijk.

Op 6 april werd Ridder P. van Outryve d'Ydewalle, Gouverneur en Voorzitter W.E.R., geïnterviewd over « West-Vlaanderen werkt aan zijn toekomst ».

Op 13 april was het de beurt aan de heer H. Smitsaert, Bestendig Afgevaardigde en Voorzitter van de Raad van Beheer W.E.R., over « Initiatieven van het Provinciaal Bestuur ter bevordering van het economisch leven ».

Op 20 april werd de heer J. Pattyn, economisch adviseur W.E.S., ondervraagd over « Welke voordelen kan de Westvlaamse ondernemer vanwege de overheid verwachten ».

De heer O. Vanneste, directeur W.E.S., werd op 27 april geïnterviewd over « Wat kan de W.E.R. en het W.E.S. voor U doen ».

Op 4 en 11 mei sprak Meester P. Delafontaine over « Welke voordelen kan de Westvlaamse ondernemer halen uit de jongste fiscale wetgeving ». Deze rubriek zal tijdens de maanden mei en juni verder doorgaan.

### WESTVLAAMSE PROBLEMEN IN DE VLAAMSE T.V.-ZENDER

In de rubriek « Problemen van nu: België en de industrialisering », uitgezonden op 28 april in de Vlaamse Televisie-uitzendingen, verstrekke dhr. O. Vanneste, directeur van het Westvlaams Economisch Studiebureau, uitleg over de problemen die hem als het meest nijpend voorkomen in de Westvlaamse economie.

### VOORLICHTING WESTVLAAMSE EKONOMISCHE PROBLEMATIEK

Over de economische problemen in de provincie, gewesten of bedrijfstakken werden door dhr. O. Vanneste, directeur van het Westvlaams Economisch Studiebureau, voordrachten gehouden te Zwevegem (6 maart), Sint-Niklaas (13 maart), Kortrijk (19 maart), Roeselare (3 april), Torhout (12 april), Veurne (22 april), Koksijde (26 april), Waregem (31 april) en Brugge (6 mei). De Heer J. Pattyn, economisch adviseur W.E.S., hield voordrachten te Wevelgem (29 januari), Nieuwenhove-Waregem (3 maart), Beveren-Leie (1 april), alsmede voor de studenten van de Ecole des Journalistes van de Rijks Universiteit te Heist (30 april). De Heer M. Zwaenepoel, wetenschappelijk medewerker W.E.S., hield in de

Volkshogeschool « De Blankaart » te Woumen, een uiteenzetting over de perspectieven voor de landbouwers-jeugd en de afvloeiing naar andere sectoren (4 februari).

### BENELUXKONFERENTIE DER GEMEENTEN DE TAAK DER GEMEENTEN IN DE ONTWIKKELINGSGEWESTEN

Op 6 en 7 mei werd te Maastricht de 5<sup>e</sup> Beneluxkonferentie der Gemeenten georganiseerd door de Vereniging der Nederlandse Gemeenten en de Vereniging van Belgische Steden en Gemeenten over het onderwerp « De taak der gemeenten in de zogenaamde ontwikkelingsgewesten ».

Het W.E.S. verleende zijn medewerking aan de opstelling van het Belgisch verslag.

Het eerste gedeelte van dit Belgisch verslag werd op de konferentie voorgedragen door de heer J. Pattyn, economisch adviseur W.E.S.

### WEST-VLAANDEREN IN « LE FIGARO »

Op 14 maart werd het W.E.S. gekontakteerd door de heer A. Laleine, journalist van het Franse blad « Le Figaro » die enkele reportages wenste te publiceren over Zuid-West-Vlaanderen: Moeskroen, Kortrijk, Menen, Ieper. De journalist nam contacten op met de gemeentebesturen van deze steden.

De serie artikelen zijn vanaf 2 mei in dit dagblad verschenen.

### ENQUETE OVER DIKSUIDE-VEURNE

Het Centrum voor Regionale Economie van het Instituut voor Sociologie Solvay (Vrije Universiteit te Brussel) heeft zopas zijn verslag over de « Economische en sociale enquête over de streek Diksmuide-Veurne », opgemaakt in opdracht van het Ministerie van Economische Zaken, in gestencyleerde vorm uitgegeven.

### STUDIE OVER TORHOUT

In de reeks SERUG, Gent, verscheen een studie van dhr. N. Vanhove on-

der de titel «Torhout, Sociaal-Economische Structuur en Ontwikkelings-tendensen».

De studie telt 214 bladzijden en geeft een ontleding van de economie van Torhout.

## NIEUWIGHEID IN DE VLASVEZELBEWERKING

Dit langdurig opzoekingswerk kreeg zijn bekroning in de vorm van een eerste industriële toepassing waarmede van wal werd gestoken in 1959, bij de heren Desmedt André en Marcel, gekende vlassers uit Bissegem.

Te Bissegem is de nieuwe fabriek Linofil van de Konstrukteur dhr. M. Van de Wiele (Marke) en de vlassers A. en M. Desmedt (Bissegem) op punt gesteld.

Het procédé dezer bewerking van het «groen vlas» laat toe, zonder onderbreking, arbeid te verschaffen vermits het vlas niet meer, na roten, dient gedroogd in open lucht. Het biedt het grote voordeel de vlasdraad aan een prijs te kunnen leveren die concurrentie toelaat met andere vezels, terwijl zijn zo gekende hoedanigheden van duurzaamheid en sterkte behouden blijven. De draad wordt thans geleverd voor de onderbekleding van wollen tapijten.

Thans zijn er in deze nieuwe nijverheid (Linofil) 55 arbeidskrachten te werk gesteld. Men hoopt weldra de tewerkstelling tot 100 arbeidskrachten op te drijven om volgend jaar wellicht het aantal nogmaals te verdubbelen.

## NIJVERHEID — MIDDELBAAR ONDERWIJS

Door het Ministerie van Openbaar Onderwijs worden, met medewerking van het V.E.V., pogingen aangewend om bestendige kontakten te leggen tussen de nijverheid en het algemeen vormend middelbaar onderwijs (vrij en officieel). Daartoe werden twee centra uitgekozen: Antwerpen en Brugge.

Voor de kontakten te Brugge verleent het W.E.S. zijn medewerking.

## ALGEMEEN BELGISCH VLASVERBOND

De beroepsorganisatie van de Belgische vlasvezelbereiding, die een typische Zuid-Westvlaamse bedrijfstak is, publiceerde onlangs het Jaarverslag over het jaar 1959.

In de rubriek «Vlasvezel» van het Spectrum wordt naar dit Jaarverslag verwezen.

De vlasuitzaai verminderde in 1959

opnieuw: 29 % in Frankrijk, 12 % in België en 6 % in Nederland. De totale vlasuitzaai bereikte 63.593 ha tegen 78.681 ha in 1958.

In België werden 20.762 ha uitgezaaid, waarvan 8.240 ha in West-Vlaanderen. Alhoewel West-Vlaanderen nog 43 % van de totale Belgische uitzaai bereikt, was de verzwakking er toch 20 %.

De invoer van strovlas uit Nederland verminderde met 9 %, terwijl de aanvoer van Frans vlas met 30 % toenam.

De invoer van vlasvezels groeide gevoelig aan.

De totale afzet van gezwingeld vlas nam in 1959 met 4.805 ton of 11 % toe. Ook de afzet van klodden groeide met 14,5 % aan.

De uitvoer van gezwingeld vlas verruimde met 2.927 ton of 7,7 %. Vooral de verkoop in het Verenigd Koninkrijk nam gevoelig toe (+ 3.657 ton). De uitvoer van breekvlas kende een aangroei van ongeveer 50 %. De export van klodden steeg met 30 % en deze van vlasafval met 14 %.

De gemiddelde jaarprijs lag ongeveer op het peil van 1958. Dit resulteert echter uit een lagere prijs in de eerste maanden en een hogere prijs tegen het jaareinde. Inderdaad kenden de prijzen tijdens het laatste kwartaal 1959 een behoorlijk herstel.

Het jaarverslag bevat tevens een interessant overzicht van de problematiek van de vlasvezelbereiding in de Euromarkt. Ten slotte wordt een overzicht gegeven van de werking van het Algemeen Belgisch Vlasverbond in de loop van 1959.

## NATIONAAL VERBOND DER VLASWEVERS

Het jaarverslag over de activiteit 1959 van het Nationaal Verbond der Vlaswevers publiceert talrijke cijfers en grafieken over de economische evolutie van deze bedrijfstak, die hoofdzakelijk in West-Vlaanderen gelokaliseerd is.

Daaruit blijkt dat het jaar 1959 getuige geweest is van een behoorlijke herneming in de sektor der vlasweverij.

De garenaankoop door de vlasweverij nam in 1959 met 23 % toe (8.451 ton).

De produktieaangroei bedroeg 12 %, voornamelijk in de sektor der gemengde vlasweefsels.

De lijnwaadverkoop verbeterde zowel in binnen- als buitenland. De uitvoer van vlasweefsels, die 70 % van de totale verkoop vertegenwoordigt, verruimde met ongeveer 10 % (4.788 ton tegenover 4.340 ton in 1958). Opvallend is dat de uitvoer naar de Euro-

pese landen verzwakte. De afzet in de U.S.A., waar een belangrijke kollektieve propaganda-aktie ten voordele van «Belgian Linen» wordt gevoerd, steeg van 3.026 ton tot 3.475 ton.

Het jaarverslag bevat talrijke interessante inlichtingen over de werking van beroepsorganisatie, en meer bepaald over de propagandakampagne voor het Belgisch vlasweefsel.

## PROVINCIALE KAMER VOOR AMBACHTEN EN NERINGEN

De Provinciale Kamer voor Ambachten en Neringen van West-Vlaanderen, waarvan de lokalen overgebracht zijn naar Vismarkt 1, Brugge, geeft in het jaarverslag 1959 een overzicht van de werking van de Kamer.

Het jaarverslag publiceert tevens cijfers over de toekenning van de premie voor distributiviteit en de premie voor ambachtswezen, waarvan de financiering verzekerd wordt in het kader van kredieten, ter beschikking gesteld voor het Provinciaal Bestuur.

In 1959 werden voor 492.971 frank premies voor distributiviteit 1<sup>e</sup> jaar toegekend naast 228.881 frank voor 2<sup>e</sup> en 3<sup>e</sup> jaar. Het bedrag der premies voor ambachtswezen in 1959 toegekend bedraagt 337.605 frank.

## NATIONALE MAATSCHAPPIJ VOOR KREDIET AAN DE NIJVERHEID

Uit het jaarverslag van de N.M.K.N. blijkt dat het uitstaand bedrag van de toegestane kredieten per 31 december 1959 27.966 miljoen frank belooft. Het uitstaand bedrag vermeerderde in 1959 met 3.217 miljoen frank. Gedurende het jaar 1959 heeft de N.M.K.N. voor een totaal bedrag van 7.911 miljoen frank kredieten toegestaan.

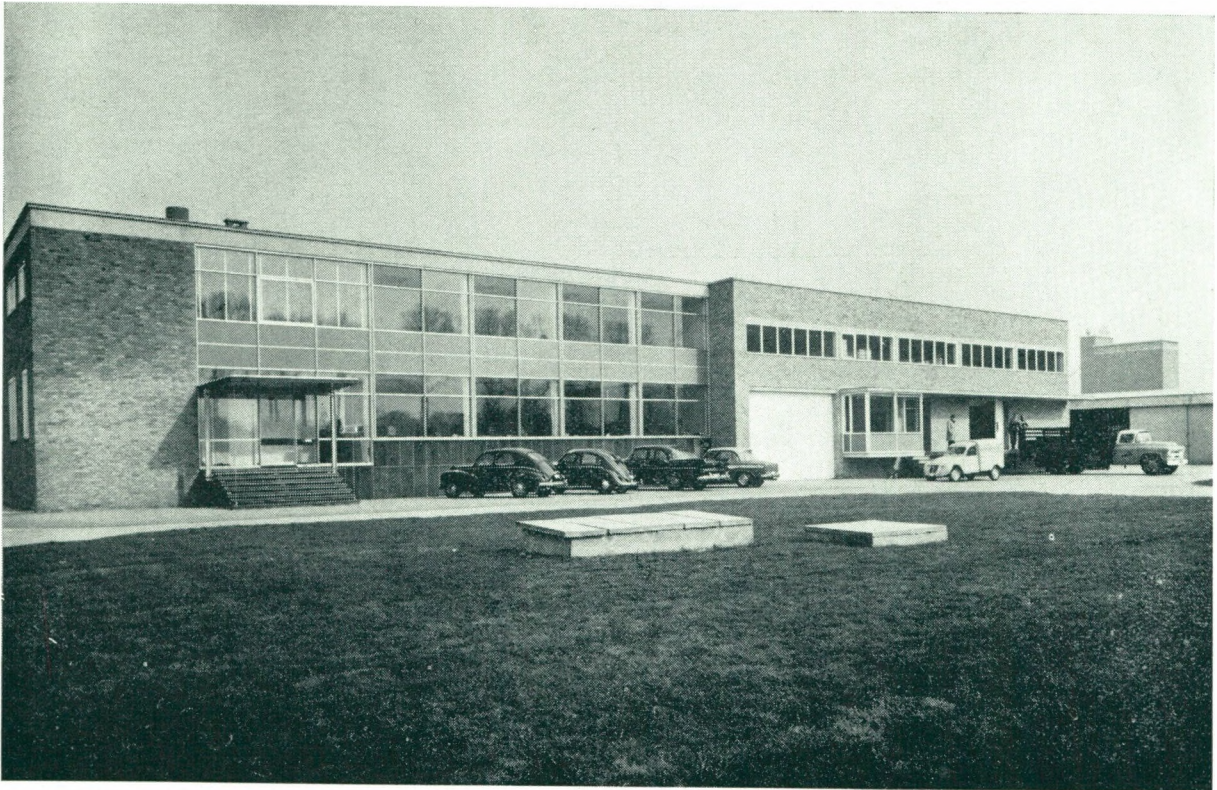
De spreiding per provincie van het uitstaand bedrag der kredieten op 31 december 1959 toont aan dat slechts 4,65 % van dit bedrag in West-Vlaanderen werd opgenomen. Per 31 december 1958 was dit percentage 4,1 %. Onze provincie wordt voorafgegaan door Henegouwen (28,24 %), Antwerpen (22,70 %), Brabant (18,67 %), Luik (14,31 %) en Oost-Vlaanderen (6,85 %).

## NATIONALE KAS VOOR BEROEPSKREDIET

De uitstaande kredieten en verbintenissen bedroegen einde 1959 4.805 miljoen frank.

7.233 kredieten voor een globaal be-





Bedrijfsgebouw Aug. Van den Abeele te Brugge (Ir. Architect V. Desmet, Brugge).

(Foto Vanroelen)

drag van 1.363 miljoen frank werden tijdens het jaar 1959 verleend.

De geografische spreiding van de in 1959 toegekende kredieten wijst erop dat 18,74 % ervan aan Westvlaamse ondernemingen werd toegekend. Het aandeel van de andere provincies is geringer.

#### **CENTRALE KAS VOOR LANDBOUWKREDIET**

De Centrale Kas voor Landbouwkrediet van de Belgische Boerenbond heeft in 1959 voor 1.110,3 miljoen frank krediet verleend aan de landbouw (1.087 miljoen frank in 1958).

Op het einde van 1959 was het bedrag der uitstaande kredieten 3.613 miljoen frank (3.236 miljoen frank per einde 1958).

Op een totaal van 829 aangesloten Raiffeisenkassen waren er 147 uit West-Vlaanderen.

#### **NATIONALE MAATSCHAPPIJ DER WATERLEIDINGEN**

Uit het Jaarverslag van de Nationale Maatschappij der Waterleidingen over

het dienstjaar 1958 blijkt dat het globaal bedrag der ramingen voor de op de begroting van 1958 met toelagen begunstigde nieuwe werken meer dan 467 miljoen frank bedraagt, waarvan 19,6 miljoen frank werken in West-Vlaanderen.

#### **WEST-VLAANDEREN IN DE WERELDPERS**

Door het Westvlaams Economisch Studiebureau werd medewerking verleend aan het tijdschrift « Informations Internationales du Marché Commun », nr. 1, april 1960, met een bijdrage over « The Port of Bruges, region of the future in the Common Market ».

#### **VLAAMS EKONOMISCH VERBOND-KONGRES TE KNOKKE**

Op 27 en 28 mei ging te Knokke het jaarlijks kongres door van het Vlaams Economisch Verbond onder voorzitterschap van dhr. A. Mulier. Na een inleiding door Prof. Dr. A. Vlerick, werden drie sektievergaderingen gehouden. In deze sektie-

vergaderingen werd door de Heren O. Vanneste, J. Demeyere, R. De Backer, M. Anselin, M.C. Verburg en F. Lentacker de groei van de Westvlaamse ekonomie en de betrekkingen tussen West-Vlaanderen en de omringende binnen- en buitenlandse gebieden besproken. In de resoluties bracht Prof. Dr. A. Vlerick hulde aan de Westvlaamse Economische Raad voor de bereikte resultaten inzake industriële ontwikkeling. Ter gelegenheid van het kongres werd door het V.E.V. een brochure gepubliceerd over de expansie in West-Vlaanderen.

#### **TWEE BELANGRIJKE STUDIES OVER DE WESTVLAAMSE LANDBOUW**

De tot één uitgave verwerkte studies over de waterzieke landbouwgronden in West-Vlaanderen, door Dr. Ir. J. Ameryckx en Ir. G. T'Jonck en Ir. L. Dercon, bekroond op de provinciale wedstrijd 1957 voor ekonomische monografieën over West-Vlaanderen, kwam in februari II, van de pers.

Begin mei verscheen het boek over de drinkwatervoorziening van de landbouwbedrijven in West-Vlaanderen, door Dr. W. De Breuck en J. De



Paepe, bekroond op de provinciale wedstrijd 1958.

### **KWALITEITSBEPALING VAN DE MELK**

Op initiatief van het Provinciaal Komitee ter Bevordering van de Afzet van gezonde Melk werd, met ingang van 1 april 1960, door 23 Westvlaamse zuivelfabrieken een premie verleend voor melk die aan zekere kwaliteitsnormen beantwoordt.

De beoordeling van de hoedanigheid van de melk geschiedt in de laboratoria van het Instituut Arthur Olivier te Rumbeke.

### **ROOTLABORATORIUM IN WERKING GESTELD**

Het rootlaboratorium van het Provinciaal Onderzoek- en Voorlichtingscentrum voor Nijverheidsteelten te Rumbeke, werd in maart II. in bedrijf genomen.

Deze piloot-vlasfabriek laat toe kleine hoeveelheden vlas, zoals de opbrengst van proefvelden, op semi-industriële schaal te verwerken. Tevens leent deze installatie zich uitstekend voor het uitvoeren van allerlei opzoekingen in verband met het rootproces.

### **PROVINCIALE STEUN VOOR PRIVATE WATERVOORZIENINGSWERKEN**

Overeenkomstig een beslissing van de Provinciale Raad kunnen voortaan provinciale toelagen verleend worden voor sommige drinkwatervoorzieningswerken uitgevoerd door partikulieren.

### **EUROPAMANIFESTATIE TE TIELT, 9, 10, 11 JULI 1960**

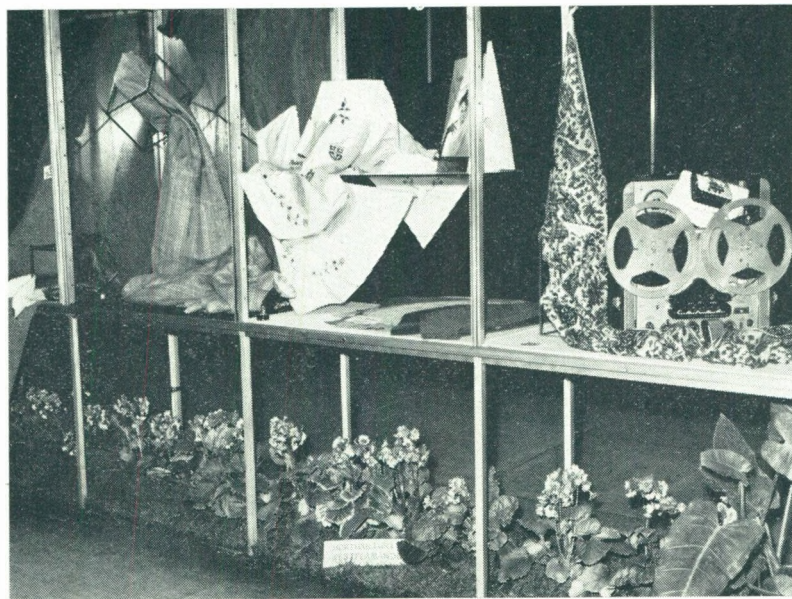
In het teken van de Europese gedachte tracht Tielt de nodige contacten te leggen met omliggende landen. In 1959 werd deze manifestatie bij-

gewoond door een 3.000 vreemdelingen. Tielt beoogt economische contacten met buitenlanders en buitenlandse firma's. Tijdens deze dagen worden ook tal van kongressen, debatten, colloquia, enz. gehouden over de Europese gedachte en ook over de economische aspecten van de Europakwestie, nl. over Euromarkt, Euratom, E.G.K.S. Tielt hoopt ook een zekere toeristische aantrekking te kunnen bewerkstelligen.

### **VEERTIENDAAGSE VAN DE VIS TE BRUSSEL**

Op initiatief van Westtoerisme werd met aanvang van maandag 4 april 1960 een Veertiendaagse van de Vis georganiseerd in het restaurant Mövenpick te Brussel. Deze veertiendaagse werd geopend door de Heren Baron A. de Vleeschauwer, minister van Landbouw, en P. Vanden Boeynants, minister van Middenstand. Beiden betoonden bij deze gelegenheid grote belangstelling voor de verwerkte visproducten, die hen getoond werden door Ridder Pierre van Outryve d'Ydewalle, gouverneur van West-Vlaanderen, en de heer Dries Van Damme, adviseur voor Toerisme. De hoofdbedoeling van deze Veertiendaagse van de Vis was de visgastroonomie te beklemtonen. De belangstelling was buitengewoon groot.

### **TOERISME EN EKONOMIE TE RIJSEL**



(Foto Roger Bovit)

De Westvlaamse deelneming aan de Internationale Jaarbeurs te Rijsel van 23 april tot 8 mei 1960 kon andermaal als zeer representatief beschouwd worden in de reeks van de internationale bezetting. Benevens de grote toeristische stand van de Belgische kust, die dit jaar vlakbij de

hoofdingang stond, werd door Westtoerisme eveneens de Westvlaamse sekte verzorgd van de nationale stand van Toerisme en Economie. Vlaslinnen, meubelstof, meubels, een bandopname, bloemen en planten werden er stijlvol voorgesteld als Westvlaamse uitvoerproducten.

### **NAAR DORTMUND**

Door Westtoerisme werd op 28 en 29 mei 1960 een belangrijke toeristische propaganda gehouden te Dortmund. Op deze twee dagen werd in deze grote Duitse stad opgetreden door een honderd man-sterke vissersgroep, die de aandacht van tienduizenden uit Dortmund en omgeving onvermijdelijk vestigde op het toerisme aan de Belgische kust. Deze actieve methode om toeristen te werven is te verkiezen boven de vroegere wijze van propaganda door verspreiding van dokumentatie. De heer Omer Robyn, tweede ondervoorzitter van Westtoerisme, had de leiding op zich genomen van deze propagandatocht naar Duitsland.

### **AANDACHT VOOR PARIJS**

Wie van dichtbij de ontwikkeling van het Frans toerisme naar België volgt, zal zeker geen moeite hebben om vast te stellen dat de Parijzenaars eindelijk de Belgische kust schijnen ontdekt te hebben. De aktie van Westtoerisme is daar zeker niet vreemd aan; meer dan ooit dient evenwel verder gewerkt te worden.



Daarom neemt Westtoerisme dan ook deel aan de Jaarbeurs van Parijs van 14 tot 29 mei 1960. In het kader van deze deelneming met dezelfde stand, die te Rijsel stond, deed Westtoerisme een bijzondere inspanning op 17 mei 1960 om ter gelegenheid van de Soirée des Nations de aandacht van het Parijse publiek te vestigen op de Belgische kust en de andere toeristische merkwaardigheden van West-Vlaanderen. Een visbuffet werd er voorgesteld. Dezelfde dag werden door de Heer Gouverneur van West-Vlaanderen en de Heer Henri Smisjaert, gedeputeerde van West-Vlaanderen, besprekingen gevoerd te Parijs ten voordele van het Westvlaams toerisme.

### **TOERISTISCHE TENTOONSTELLING TE IEPER**

Ter gelegenheid van de dertigste jaarbeurs van Ieper werd met de Paasdagen van 14 tot 20 april 1960 in de Koninklijke Zaal van de Lakenhalle een internationale toeristische tentoonstelling ingericht waaraan deelgenomen werd door Westtoerisme. Deze tentoonstelling interesseerde vooral de Noordfranse bezoekers. Het was vanwege de inrichters een krachttoer deze toeristische tentoonstelling op touw te zetten. Daarmee werd eens te meer bewezen dat het Westvlaams toerisme op het internationaal plan zeer flink zijn man staat en in Europa tot voorbeeld mag gesteld worden.

### **GEMEENSCHAPPELIJKE TOERISTISCHE PROPAGANDA MET KEULEN**

Op het internationaal plan voelt men meer en meer de noodzakelijkheid aan om over de grenzen heen de toeristische propaganda te coördineren.

Zo zal door Westtoerisme samen met de stad Keulen voor de eerste maal een gemeenschappelijke toeristische folder uitgegeven worden met de internationale weg E 5, die de Belgische kust met de Rijn verbindt, als thema.

### **NIEUWE LUCHTLIJN UIT CARDIFF EN BRISTOL**

Het vliegplein van Oostende-Middelkerke kent steeds meer en meer trafiek vanuit Engeland. Zo werd op 24 maart 1960 een nieuwe luchtlijn ingevlogen vanuit Cardiff en Bristol. De Derby Aviation Ltd. heeft het initiatief genomen voor deze nieuwe lijn, die als rechtstreekse verbinding met Wales talrijke nieuwe toeristen uit

Engeland naar de Belgische kust vermag te brengen.

### **GASTEN BIJ DE VLEET**

Het ontvangstprogramma van Westtoerisme was tijdens het voorjaar 1960 weer goed gevuld. Vermelden wij terloops de directeurs van de grote regionale dagbladen van Frankrijk, het kongres van het Vlaams Economisch Verbond, het Kongres van de Algemene Belgische Persbond en vele andere meer.

De officiële ontvangsten door Westtoerisme in het Provinciaal Hof betekenen een inwerkende toeristische propaganda, die de beste resultaten oplevert.

### **NIEUWE FABRIEK TE BEVEREN-BIJ-ROESELARE**

Door de N. V. Dumont-Wyckhuysen zal een nieuwe fabriek gebouwd worden voor verwerken van plasticgrondstoffen te Beveren (Roeselare). De bouwwerken zullen nog dit jaar een aanvang nemen. De aanvankelijke tewerkstelling zal ongeveer 100 arbeidskrachten belopen; een verdere uitbreiding van tewerkstelling mag echter nog in de loop van 1961 verwacht worden.

### **GROEIEND LINNEN- EN KATOENBEDRIJF SOLINTEX TE KORTRIJK**

De N. V. Solintex, Heulesteenweg 79, te Kortrijk, gespecialiseerd in zuiver linnen, mixte- en katoenweefsels, voornamelijk voor het vervaardigen van beddelakens, nappages en vaardoeken, verduubelde haar arbeidspotentieel sedert 1947.

In het jaar 1951 werd een belangrijke uitbreiding gegeven aan de konfektieafdeling, die de uiteindelijke afwerking verzekert van een groot gedeelte van eigen produktie der weverij. Het gehele kompleks verschaft werk aan 500 arbeidskrachten.

Teneinde het hoofd te bieden aan de stijgende vereisten van rationalisatie, is thans op het grondgebied Kuurne, aan de rand van de stad Kortrijk, een katoenspinnerij in oprichting, die eerstdaags in uitbating treedt. Aldaar is ook een nieuwe weverij in aanbouw.

Het vroeger kompleks blijft in uitbating, voornamelijk voor het produceren van de linnenweefsels. Ook daar werd de laatste paar jaar overgegaan tot het oprichten van bijkomende gebouwen, die planmatig het verder mo-

derniseren en rationaliseren der linnenweverij zullen mogelijk maken. Uit dit alles zal nog een verhoging der personeelsterkte ontstaan. In de eerste maanden zal deze met 5% stijgen, om snel 10% verhoging te bereiken in de eerste stadia.

### **N.V. NEIRYNCK-HOLVOET TE LENDELEDE IN EXPANSIE**

De N. V. Neiryneck-Holvoet uit Lendelede vervaardigt sinds 1896 jutezakken voor allerhande verpakking, nadat de jute er in de eigen werkhuisen werd gesponnen en geweven. Deze activiteit verschaft werk aan 350 arbeidskrachten.

In het jaar 1952 werd op industriële schaal overgegaan tot het konfektioneren van werkkledij. Na korte tijd kon, mede dank zij een rationele uitbating, een hoog produktiepeil worden bereikt en de tewerkstelling in hoge mate bevorderd vermits met haar twee filialen van konfektie-ateliers 650 arbeidskrachten konden opgeslorpt worden.

Een nieuw initiatief voor vervaardiging van voldoorstikte tapijten en karpetten werd ondertussen genomen. Het procédé is een innovatie die er op gericht is de binnenhuisbekleding luxueus tot haar recht te laten komen aan sociale prijzen.

Men voorziet door deze nieuwe fabriek een verhoging van 10 arbeidskrachten.

### **ALS DE VOS DE PASSIE PREEKT**

Het maartnummer van « Le Bulletin du Grand Liège » publiceert onder de titel « La politique du suicide » een bijdrage over de fiskale wetten van 15 juli 1959 en de algemene en de regionale wetten voor economische expansie van 17 en 18 juli 1959.

De wet van 18 juli tot invoering van bijzondere maatregelen ter bestrijding van de economische en sociale moeilijkheden in sommige gewesten wordt in dit artikel op een speciale wijze aangevallen omdat deze de regionale discriminatie officieel invoert. De diverse criteria ter afbakening van de ontwikkelingsgewesten worden aangevochten en zijn, volgens steller van het artikel, uitsluitend erop gericht om het Vlaamse land ten onrechte te bevoordelen.

Ten bewijze worden allerlei statistieken en grafieken aangevoerd waaruit blijkt dat de omschrijving Diksmuide de meest welvarende streek in West-Vlaanderen is en tot de besten van het gehele land behoort.

Zonder kommentaar.

**NEDERLANDSE  
HOOGSTUDENTEN OP BEZOEK  
BIJ HET W.E.S.**

Een 40-tal Nederlandse hoogstudenten van de Universiteit van Amsterdam, onder leiding van Prof. Dr. H. D. de Vries Reilingh brachten op maandagnamiddag 4 april 1960 een bezoek aan het Westvlaams Economisch Studiebureau. Ook in 1958 bracht een groep sociologen en geografen van dezelfde universiteit een

bezoek aan hetzelfde centrum dat sinds 1956 zeer bedrijvig is op het vlak van economisch onderzoekswerk en verschillende publikaties heeft uitgegeven.

De Heer O. Vanneste gaf een uiteenzetting over de sociaal-economische situatie van West-Vlaanderen, belichtte de werking van de Westvlaamse Economische Raad als ontwikkelingsorganisme en de werking van het Westvlaams Economisch Studiebureau als wetenschappelijk

onderzoekscentrum voor West-Vlaanderen. Na de uiteenzetting werden talrijke vragen gesteld over de vraagstukken van spreiding van nijverheid en bevolking en over de aanleg van de Westvlaamse gewesten.

Op het einde werd door de Heer Vanneste een luxe-exemplaar van het jongste boek van het Westvlaams Economisch Studiebureau over de Belgische Zeevisserij als aandenken van dit bezoek aangeboden aan Prof. Dr. H. D. de Vries Reilingh.

**IN ONZE NIEUWE WERKHUIZEN  
WERKEN WIJ MEDE OM UW STAD  
OF GEMEENTE REIN TE HOUDEN**

KOLKENZUIGERS  
VUILNISWAGENS  
STRAATVEEGMACHINES  
SPROEIWAGENS  
SNEEUWPLOEGEN

**Bezoek onze nieuwe inrichtingen.**



Tel. 051/234.01

**N.V. VANDEKERCKHOVE, Bruggesteeweg, 356, ROESELARE**



# W.E.R. - PUBLICATIES

REEKS VAN HET WESTVLAAMS  
EKONOMISCH STUDIEBUREAU

« De Economische Situatie en Mogelijkheden van het  
Arrondissement Ieper »,

door G. Declercq & O. Vanneste,  
1958 (207 blz.) — 135 F.

« De Belgische Zeevisserij - Een Economische Studie »,

door O. Vanneste & P. Hovart,  
1959 (358 blz.) — 200 F.

« La Pêche Maritime Belge - Étude Economique »,

par O. Vanneste & P. Hovart,  
1959 (358 p.) — 200 Frs.

RAPPORTEN W.E.R.

« De Confectionijverheid in West-Vlaanderen - Contact

Technisch- en Beroepsonderwijs/Nijverheid »,  
gestencileerd, 1958 (64 blz.) — 35 F.

« De Textielnijverheid in West-Vlaanderen - Arbeiders-  
bevoorrading - Contact Onderwijs/Industrie »,

gestencileerd, 1959 (74 blz.) — 35 F.

ANDERE PUBLICATIES

« Le Littoral et son Hinterland - Essai d'une étude  
d'économie touristique »

(in Nederlandse taal uitgeput)

door O. Vanneste & G. Declercq,  
1955 (226 blz.) — 150 F.

« Structurele Werkloosheid in West-Vlaanderen »,

door G. Declercq & O. Vanneste,  
1957 (2 delen, 130 blz. + 278 blz.) — 275 F.

« Toekomstige Ontwikkelingsmogelijkheden van Oost-  
en West-Vlaanderen en Zeeland »,

1957 (56 blz.) — 20 F.

« Adresboek van de Westvlaamse industrie »,

1958 (344 blz.) — 150 F.

## De Westvlaamse Economische Raad

ontving financiële steun van volgende gemeenten

### Arrondissement BRUGGE

Aartrijke	Meeterke
Assebroek	Oostkamp
Beernem	Sijsele
Blankenberge	Sint-Andries
Brugge	Sint-Kruis
Dudzele	Sint-Michiels
Heist-a.-Zee	Torhout
Jabbeke	Wenduine
Knokke	Zedelgem
Lissewege	Zuikerkerke
Loppem	

### Arrondissement OOSTENDE

Gistel	Slijpe
Ichtegem	Stene
Leffinge	Vlissegem
Lombardsijde	Westende
Middelkerke	Zande
Oostende	

### Arrondissement IEPER

Dikkebus	Poperinge
Elverdinge	Proven
Geluwe	Roesbrugge-Haringe
Ieper	Sint-Jan
Kemmel	Vlamertinge
Langemark	Watou
Loker	Westvleteren
Mesen	Wijtschate
Nieuwkerke	Woesten
Oostvleteren	Zillebeke
Passendale	Zonnebeke

### Arrondissement TIELT

Aarsele	Sint-Baafs-Vijve
Meulebeke	Tielt
Ooigem	Wielsbeke
Ruiselede	

### Arrondissement KORTRIJK

Aalbeke	Kerkhove
Avelgem	Kortrijk
Bellegem	Kuurne
Beveren-Leie	Lendelede
Bissegem	Menen
Deerlijk	Moen
Dottenijs	Moeskroen
Gullegem	Outryve
Harelbeke	St.-Eloois-Vijve
Heestert	Waregem
Heule	Wevegem
Hulste	Zwevegem

### Arrondissement DIKSMUIDE

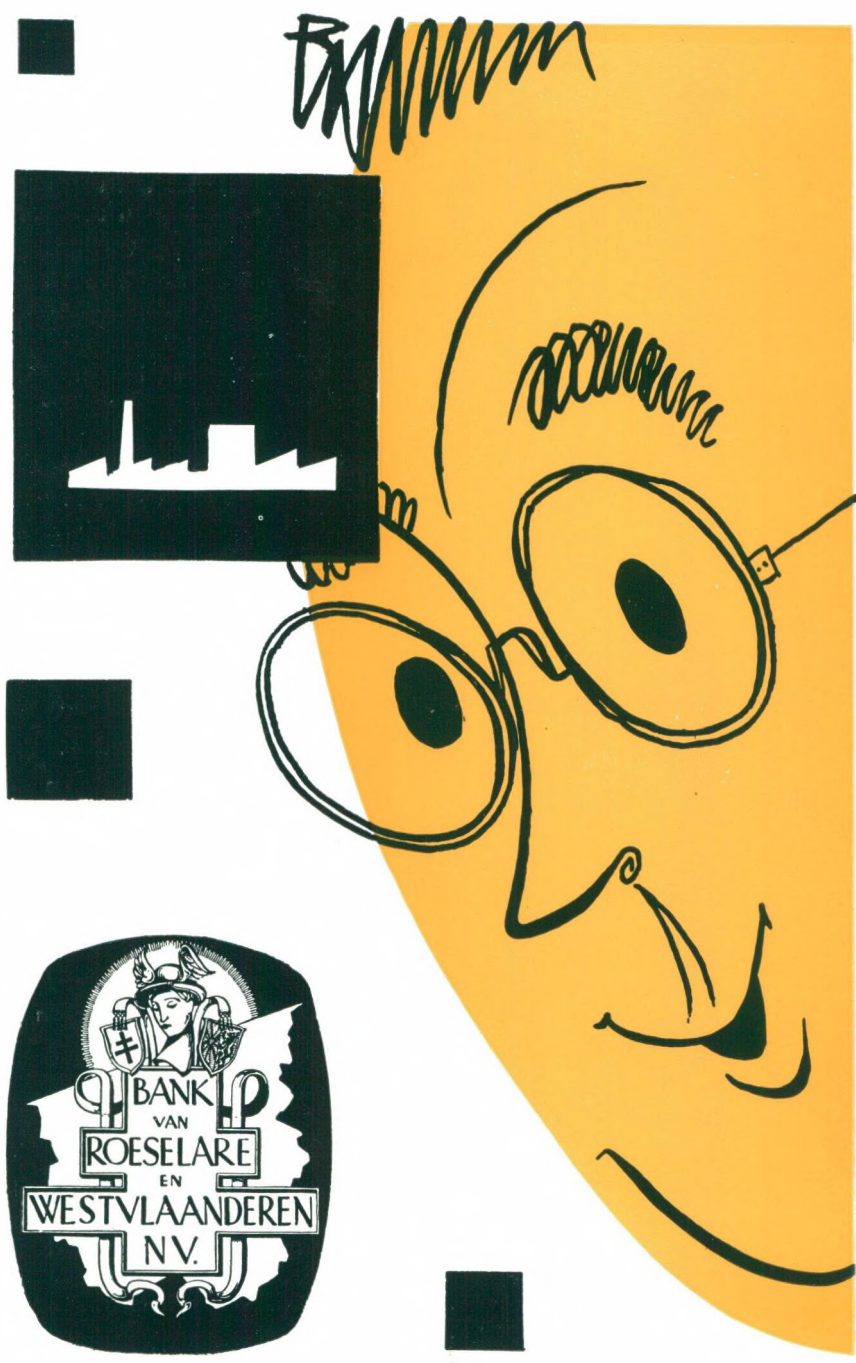
Diksmuide	Kortemark
Esen	Lampnisse
Handzame	Oostkerke (Diksm.)
Houthulst	Reninge
Kaaskerke	Sint-Jacobskapelle
Klerken	Zarren

### Arrondissement ROESELARE

Ardooie	Kachtem
Beveren	Ledegem
Dadizele	Lichtervelde
Emelgem	Roeselare
Ingelmunster	Staden
Izegem	Westrozebeke

### Arrondissement VEURNE

Adinkerke	Ramskapelle
Beveren	St.-Joris-a./IJzer
De Panne	Sint-Rijkers
Houtem (Veurne)	Veurne
Nieuwpoort	Zoutenaai



de bank die aan de ontwikkeling medewerkt

AGENTSCHAPPEN VERSPREID OVER WEST-VLAANDEREN  
Zetel : NOORDSTRAAT, 38, ROESELARE