

west- vlaanderen werkt

4/1970

WER

driemaandelijke uitgave
westvlaamse economische raad
12e jaargang 1970



Editoriaal : Expansiewetgeving opnieuw in vraag	149
Brugge, ideale Kongresstad ? N. Vanhove	150
Tweede start voor Siemens-Oostkamp D. Sanders	154
Bezoldigde tewerkstelling in West-Vlaanderen (30 juni 1969)	162
Spektrum	164
West-Vlaanderen Werkt : Nieuwsjes	174

Bij naamvermelding verschijnt de bijdrage onder de verantwoordelijkheid van de auteur.

inhoud

Foto kaft : Siemens-Pressbild

Beschermkomitee. Ridder P. Van Outryve d'Ydewalle, Gouverneur, Voorzitter W.E.R.; De Heer H. Smisaert, Ere-voorzitter Raad van Beheer W.E.R.; De Heer P. Monballyu, Voorzitter Raad van Beheer W.E.R.; De Heren J. Storme, L. Gilion, A. Loncke, H. De Fauw, A. Legein, Leden van de Bestendige Deputatie.

Redaktiekomitee. De Heren L. Bockstaele, G. Declercq, P. Delafontaine, Ph. Geysen, J. Pattyn, F. Van Damme, O. Vanneste.

Redaktiesekretaris. De Heer D. Sanders.

Redaktiesekretariaat en publiciteitsvoorwaarden. W.E.R., Dijver 7, 8000 Brugge.

Abonnement. 128 F (taks inbegrepen) — PR. 976.57, W.E.R., Dijver 7, 8000 Brugge.

Lay-out. Boudewijn Delaere.

Drukkerij. Groeninghe, Kortrijk.

WESTVLAAMSE EKONOMISCHE RAAD

Dijver 7, 8000 Brugge
Telefoon : 050/381.31
Postrekening 976.57

WER

EXPANSIE WETGEVING opnieuw in vraag

Vlak voor het Nieuwjaarsreces werd het wetsontwerp op de economische expansie in beide kamers behandeld en goedgekeurd. Gezien de hoogdringendheid werden bepaalde nuances niet verder uitgediept, maar nu reeds als latere wetswijzigingen op de wachtlijst gesteld.

De wet voorziet dat de gebieden waar de voordelen zullen worden toegekend, bij Koninklijk Besluit moeten worden aangeduid. In deze gebieden zullen nieuwe en bestaande bedrijven in expansie begunstigd kunnen worden met 5 % interestbonifikatie per jaar, gedurende vijf opeenvolgende jaren en dit op maximaal 75 % van de investeringen. Deze tussenkomst kan toegekend worden onder de vorm van interestsubsidie, kapitaalpremie of arbeidsplaatspremie. In dit laatste geval kan de hulp zelfs verhoogd worden. Deze voordelen kunnen in drie verschillende, en volgens de omvang van de economische problemen variërende, formules verleend worden.

Wij wensen hier niet verder in te gaan op de totale inhoud van de wet, doch enkel de aandacht te vestigen op een grote leemte : de omvang van de gebieden die van de verschillende voordelen kunnen genieten is niet beperkt. Hiermede ontstaat onze vrees dat wanneer in zovele streken, waaronder zelfs overgeïndustrialiseerde, dezelfde voordelen worden toegekend, de streken met werkelijke handicaps opnieuw niet meer aan bod zullen komen voor verdere industrialisering. In een regionaal-economische politiek moeten voordelen worden gegeven ter compensatie aan de industrie die, door een vestiging of een expansie in een achtergebleven gebied, nadelen ondervindt.

Er moet een keuze gebeuren tussen een nationale expansiepolitiek, die automatisch liedt naar verdere industrialisering van streken die reeds een tekort hebben aan arbeidskrachten en die zelfs beroep doen op buitenlandse arbeiders en tussen een regionaal-economische politiek die de streken met een ongunstige arbeidsbalans of streken met rekonversieproblemen een supplementaire prikkel kan geven. Hierbij komt meer het sociaal motief op de voorgrond ; wil men aan de wet een economisch en sociaal-verantwoorde inslag geven, dan moet het aantal gebieden beperkt worden.

BRUGGE, Ideale kongres- stad?

Dr. N. VANHOVE,

Adjunkt-Direkteur W.E.R.-W.E.S.

Gedurende de jongste jaren werden vele inspanningen gedaan om het toeristisch seizoen van de Kust en de toeristische steden van de Kust en het Achterland te verlengen. Het succes bleef niet uit; op dit vlak kan echter nog een grote vooruitgang worden geboekt door een gekoncentreerde actie van overheid, toeristische sektor sensu lato en de publiciteit. In het kader van een dergelijke actie werd menigmaal de betekenis van de kongressen vooropgesteld. In deze korte bijdrage willen wij nog graag enkele bedenkingen maken en het probleem in zijn breder kader stellen.

Het kongrestoerisme - waarbij steeds een minimum verblijfsduur van personen met een gemeenschappelijke doelstelling en een zekere afstand tussen woonplaats en de plaats van de bijeenkomst als basisvoorwaarde wordt vooropgesteld - heeft tijdens de naoorlogse periode een zeer snelle ontwikkeling gekend. Dit blijkt allereerst uit de vele synoniemen en halfsynoniemen die het licht zagen zoals konferenties, symposia, colloquia, seminaries, konventies, algemene vergaderingen.

Meer sprekend is zeker de ontwikkeling van het aantal kongressen. Over de nationale kongressen zijn evenwel weinig of geen gegevens beschikbaar. Ruimer is daarentegen de beschikbare documentatie over de evolutie van het aantal internationale kongressen (1).

1954	: 1.058
1959	: 1.758
1964	: 2.201
1967	: 2.365
1968	: 2.728 (2)

¹ E. Alkjaer en Erikson: 'Location and Economic consequences of international Congresses', Copenhagen.

² Deze cijfers zijn ontleend aan de U.I.A. publikaties. Volgens E. Alkjaer dekt dit cijfer slechts 2/3 van de internationale kongressen.

Dit betekent dat het aantal internationale kongressen tijdens de jongste 14 jaar met 159 % aangroeide; dit is een aangroei van 7,6 % per jaar.

De redenen van deze snelle ontwikkeling van het kongrestoerisme zijn veelvuldig en lopen gedeeltelijk parallel met de ontwikkeling van het toerisme. Niettemin zijn er enkele bijzondere redenen. Een eerste dient gezocht in de groei van het aantal nationale en internationale private, semi-publieke en publieke organisaties. Volgens het 'Yearbook of International Organisations' is het aantal goevernementeel en niet-goevernementeel organisaties gestegen van 1.117 in 1956 tot 2.417 in 1968. Dit betekent meer dan een verdubbeling in een periode van 12 jaar. Deze evolutie weerspiegelde de drang naar kontakten in elke discipline tussen mensen van de verschillende werelddelen. De blokvorming binnen het wereldbestel schiept de basis voor nieuwe kontakten. Bijzonder belangrijk is ook de snelle technologische vooruitgang met de noodzakelijkheid van vele en intense kontakten tussen specialisten waar ook ter wereld. In de lijn van het voorgaande moet zeker ook het verschijnsel van de multinationale onderneming worden vermeld met zijn vertakkingen over de gehele wereld. Het goed functioneren van deze bedrijven vergt het geregeld contact van de verantwoordelijken van elke afdeling teneinde de werkzaamheden te coördineren, ervaringen uit te wisselen en/of een gemeenschappelijke politiek te bepalen. Deze bijeenkomsten geschieden meestal niet in het kader van internationale kongressen, doch de behoefte aan aangepaste infrastructuur is dezelfde.

Het aantal kontakten van dit soort zal ongetwijfeld aangroeien. Zeker dient ook het inkomen vermeld; deze faktor is evenwel niet specifiek. Nochtans willen wij erop wijzen dat meerdere nationale kongressen van verenigingen uit de Verenigde Staten in Europa plaats grijpen. Zij wijzen duidelijk op de invloed van de welvaartsfaktor op het kongrestoerisme en de rol van de plaats van het kongres op de deelneming.

Niettemin willen wij echter waarschuwen voor elke euforie terzake. Een vlugge berekening, de cijfers van E. Alkjaer bevestigen dit, wijst erop dat het aantal overnachtingen voortvloeiend uit internationale kongressen slechts iets meer dan 1 % van de overnachtingen in het kader van het internationaal toerisme betekenen.

Niettemin kan het kongres-toerisme zijn betekenis hebben voor bepaalde toeristische centra. Het kongres-toerisme vertoont inderdaad een typische konzentratietendens. Op de bovenvermelde 2.728 internationale kongressen hadden er 1.898 of 70 % in Europa plaats. Vier steden Parijs, Geneve, Londen en Brussel, totaliseren samen meer internationale kongressen (467) dan Noord-Amerika. Uit deze enkele cijfers, waarbij dient rekening gehouden met de definitie van een internationaal kongres en het groot aantal landen in Europa, zijn twee gevolgen af te leiden. In de eerste plaats oefent het oude Europa een grote attractie uit op het kongreswezen. In de tweede plaats is de konzentratietendens in de grote steden bijzonder betekenisvol.

In de rij van de voornaamste Europese kongressteden komen evenwel ook kleinere steden voor zoals Luxemburg, Monte Carlo, Salzburg en Varna.

Hieruit volgt onmiddellijk de vraag of bepaalde lokalisatievoorwaarden zich opdringen? De kans dat een stad als kongresplaats wordt uitgekozen is afhankelijk van een aantal faktoren. Zonder de orde van de belangrijkheid te willen aangeven, zijn speciaal te vermelden:

- kongresfaciliteiten : vergaderzalen, kongrespersoneel, mogelijkheid tot simultaanvertaling, kommunikatiedia ;
- logiesakkomodatie : capaciteit van de hotels in de kongresstad ;
- verkeersontsluiting : ligging ten aanzien van de internationale wegen, spoorlijnen en luchthaven ;
- toeristische attracties : historisch karakter van de stad, de stadssfeer, musea, klimaat, amusementsleven en shopping.
- zetel of bijhuizen van internationale organisaties.

Laten wij even dieper op deze aspecten ingaan en meer bepaald ten aanzien van Brugge die meer dan welke andere Vlaamse stad een potentiële kongresstad kan worden genoemd. De ruimte laat niet toe een vergelijking door te trekken met elk van de andere grotere West-vlaamse of Vlaamse steden.

De kongresfaciliteiten vergen in de eerste plaats een ruimte en uitrusting die het verloop van de kongressen in de meest ideale omstandigheden garandeert. Op dit vlak schiet Brugge ongetwijfeld tekort. Dit is evenwel een algemeen verschijnsel voor onze Vlaamse steden. Dit sluit niet uit dat nu reeds tal van binnenlandse en internationale kongressen te Brugge plaats hebben in gebouwen - publieke en private - die hiervoor niet geschikt zijn. Vermits de infrastructuur niet beantwoordt aan de moderne eisen, en zonder de minste wervings-actie bewijst hun aanwezigheid enkel dat andere factoren een attractie uitoefenen. Op dit punt komen wij verder terug.

De organisatoren van een kongres zijn echter niet enkel geïnteresseerd in kongresfaciliteiten. Van groot belang is tevens de logieskapaciteit van de ontvangende stad.

Hierbij zijn drie punten relevant. Primo het aantal bedden, een aantal dat echter funktie is van de capaciteit van het kongresgebouw waarvoor men opteert. Sekundo moet de logiesakkomodatie vooral voldoende ruim zijn buiten het hoogseizoen. In Europa hebben de kongressen voornamelijk plaats in de periodes april-juni met 37 % en september-oktober met 28 % van de internationale kongressen. Binnen zijn volume is het kongres-toerisme aldus van aard om het toeristisch seizoen te verlengen. In de derde plaats dient ook rekening gehouden met de kwaliteit van de logiesinrichtingen. Zoals voor de vorige punten bevinden wij ons hier gedeeltelijk in een vicieuze cirkel. Men kan verwachten dat de logieskapaciteit en de kwaliteit ervan zal verhogen wanneer de ontvangende stad een echte en duurzame kongresfunctie gaat aannemen.

Ten aanzien van deze drie aspecten van de logiesakkomodatie is de situatie te Brugge voor verbetering vatbaar. Er zou evenwel weinig moeten gebeuren om de aanwezige latente interesse voor hotelinvesteringen te Brugge in een werkelijkheid om te zetten.

Op het vlak van verkeersontsluiting biedt Brugge gunstige troeven. Zijn centrale ligging in het zwaartepunt van Europa met een degelijke spoor- en wegontsluiting verhogen de kansen van deze historische plaats als kongresstad. De nabijheid van Zaventem en Oostende maken van Brugge eveneens een aantrekkelijke ligging in het geheel van de internationale luchtlijnen. Overal elders in Europa zijn de grote luchthavens ook betrekkelijk ver buiten de stad gelegen. Zaventem, Le Bourget, Orly, Kennedy airport zijn slechts enkele voorbeelden. Hiermede bedoelen we dat de tijdafstand Zaventem-Brugge niet veel groter is dan bv. Kennedy airport - New York.

Kongrespaleis te Brussel





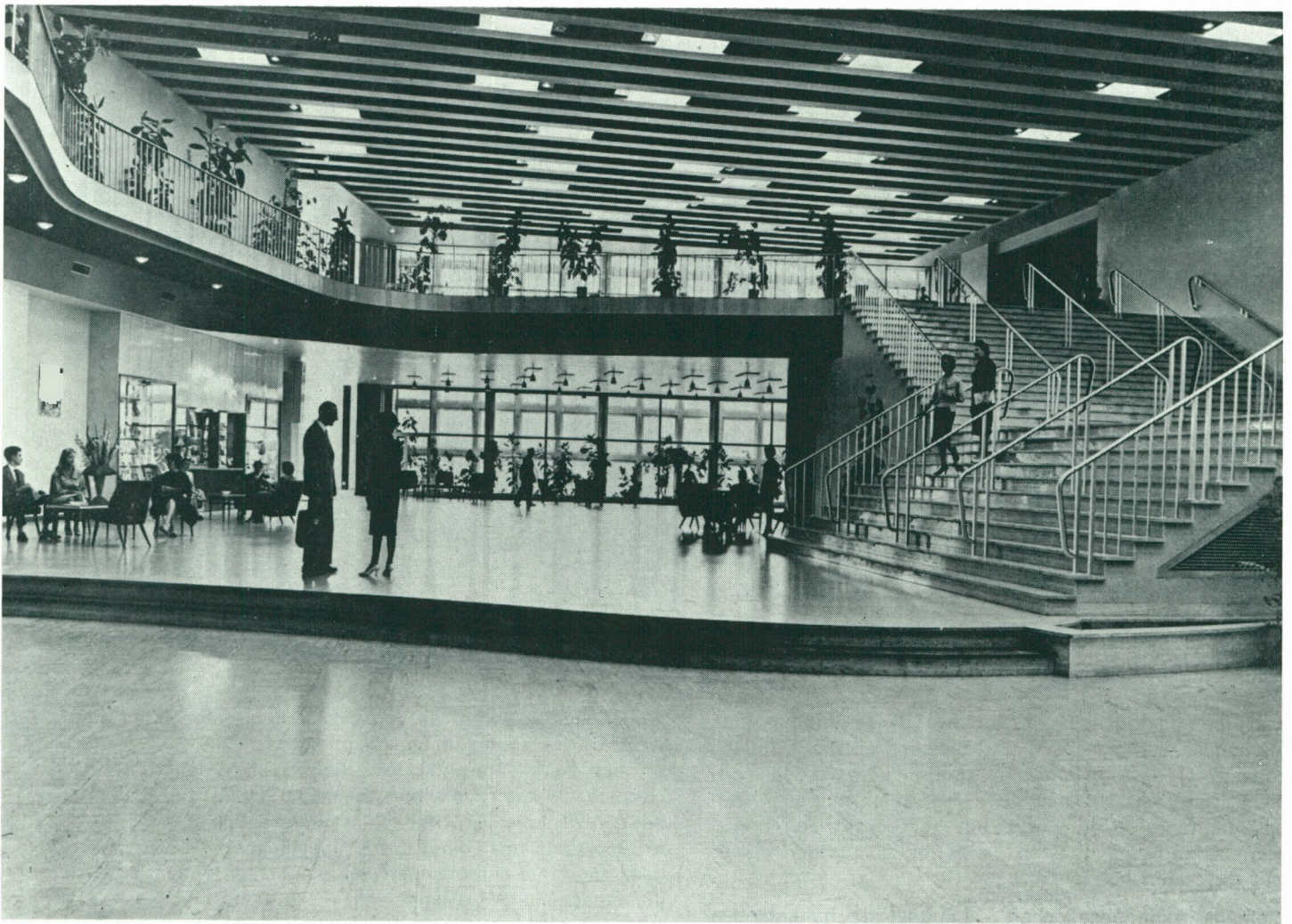
De belangrijkste troef van Brugge op het vlak van lokalisatiefactoren zijn zeker de toeristische attracties. Als kunsthistorische stad heeft Brugge een wereldreputatie. Voor velen is het een droom eens in hun leven Brugge te bezoeken. Dit is van belang om als kongresstad te slagen. Op de keper beschouwd is immers in doorsnee niet enkel het kongrestema van belang doch, zij het in bijkomende mate, ook de aantrekkelijkheid van de kongresstad. Deze faktor speelt ten aanzien van de kongressist - niet zelden betaalt een derde de reis - én ten aanzien van de vergezellende echtgeno(o)t(e). Daarenboven bieden Brugge en de nabije Belgische kust een kader van rust, een rust die vele gekende kongressteden niet bieden. Men kan zich te Brugge een inplanting indenken waar elke vorm van lawaai-pollutie is uitgesloten en dit midden de kunsthistorische stad die op zichzelf voor de nodige ontspanning en attractie zorgt.

Brugge is zeker niet de zetel van vele internationale lichamen. Dit is trouwens slechts aan weinig steden voorbehouden. Nochtans telt de Westvlaamse hoofdplaats enkele instellingen met een reputatie die ver over de grenzen reikt; zij brengen elk jaar een aantal internationale bijeenkomsten te Brugge met zich. Verder is in dit opzicht de nabijheid van Brussel als Europese hoofdplaats niet te versmaden.

Wanneer wij het geheel van de lokalisatiefactoren in overweging nemen, beantwoordt Brugge niet aan alle factoren. Hieraan is evenwel te verhelpen. Het voornaamste gebrek is ongetwijfeld het ontbreken van voldoende kongresfaciliteiten en meer in het bijzonder van een kongresgebouw. In dit verband willen wij graag enkele bedenkingen maken. In de eerste plaats moet

men zich hoeden voor een kongresgebouw met een te ruime capaciteit. Op 100 internationale kongressen in 1968 waren er 44 met minder dan 100 deelnemers en 38 met 100 à 500 deelnemers. In deze optiek blijkt het aangewezen te opteren voor een middelgroot kongresgebouw. Hierdoor voorkomt men een onderbezetting van het grootste gedeelte van het gebouw tijdens 95 à 99 % van de dagen van het jaar. Een tweede bemerking heeft betrekking op de kongresgebouweninflatie zoals Nederland die thans kent. Elke grote Nederlandse stad acht zich ter zake geroepen met al de gevolgen van onderbezetting en deficieten. Het nieuwe reusachtige kongresgebouw te Den Haag heeft finaal 1 miljard B.F. gekost. Niet enkel de investeringskosten zijn reusachtig doch ook de personeels- en algemene kosten. Hieruit volgt dat in de eerste plaats dient geopteerd voor één enkele kongresstad en ten tweede is het aangewezen het kongresgebouw een polyvalente functie toe te kennen m.a.w. een streven naar centralisatie van activiteiten is noodzakelijk. In dit verband is een combinatie van kongresgebouw en cultureel centrum in de binnenstad een ideale combinatie. Menig investeringsonderdeel kan hierdoor een polyvalent gebruik verkrijgen. Het lijkt verder denkbaar een eventueel later op te richten nieuwe stadsschouwburg en tentoonstellingszalen hierbij te laten aansluiten. Dit zou niet enkel leiden tot een gemeenschappelijk gebruik van infrastructuur-onderdelen doch ook het beter benutten van het personeelseffectief in de hand werken.

Deze korte bijdrage willen wij besluiten met drie slotbedenkingen. In de eerste plaats kan men van de eerstvolgende 10 à 15 jaar een felle groei van het kongres-toerisme verwachten. Bij een groeivoet van 10 % per



Kongrespaleis te Luik

Foto's Inbel-Brussel

jaar zou het aantal internationale kongressen toenemen van 4.000 in 1968 tot 19.000 in 1980. Hierbij willen wij graag verwijzen naar een verklaring van Prof. E. Alkjaer in zijn inleiding tot het A.I.E.S.T. Kongres te Den Haag in september jongstleden waar hij verklaarde '...a tremendous growth of Congress Tourism is just around the corner. The exact increase will depend not least on the efforts of Congress Tourism business itself'¹.

Indien een kongresstad wil aandeel hebben in de kongreskoek is een actieve marketing noodzakelijk. Kongressen worden veelal een, twee of meer jaren op voorhand vastgelegd of aangetrokken door de kongresstad. Tenslotte zij opgemerkt dat een stad die een kongresfunctie wil opbouwen vooraf een grondige studie moet wijden aan het economisch impakt waarbij niet enkel wordt gedacht aan het mikro-ekonomische doch vooral aan het nut van de investeringen in gebouwen en mensen voor de gehele lokale gemeenschap. De voordelen kunnen vele vormen aannemen (hotelbezetting, lokale omzet, huurgelden, uitstraling van de stad, excursies, enz.). De financiële inspanningen zijn echter eveneens zeer ruim. Uit dien hoofde is een kosten-baten analyse aangewezen alvorens een stap in deze richting te zetten. Het komt ons voor, rekening houdend met bepaalde noodzakelijke socio-kulturele investeringen, dat te Brugge de baten groter zouden zijn dan de kosten op voorwaarde dat deze stad als nationale kongresstad wordt erkend en de onderscheiden geïnteresseerden in dezelfde richting werken. Bepaalde grote opties moeten nu worden genomen.

¹ E. Alkjaer: Character and Problems of Congress Tourism.

tweede start van SIEMENS oostkamp

D. SANDERS, Redaktiesekretaris

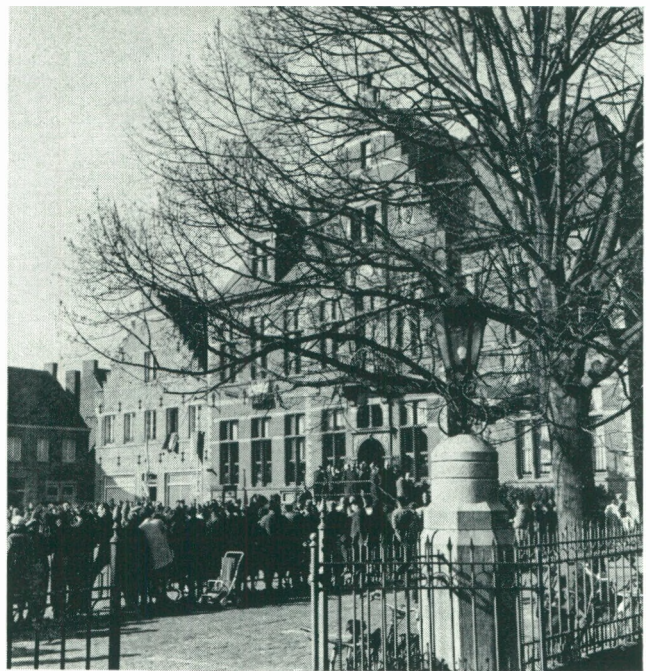
Kan het een toeval heten dat in 1959 de Westvlaamse Economische Raad en de n.v. Siemens elkaar 'vonden' zodat te Oostkamp een nieuw bedrijf kon worden ingeplant? Er waren immers zoveel gemeenschappelijk bepalende factoren aanwezig, dat het eerder een toeval geweest zou zijn moesten de betrokken partijen elkaar niet gevonden hebben.

Siemens Aktiengesellschaft - om met de buitenlandse gasten te beginnen - is traditioneel een bedrijf dat uitzwermd over de ganse wereld; de kommerciële en de technische expansie buiten de eigen grenzen liepen parallel, met een zo grote regelmaat, dat men achteraf moeilijk kan terugvinden welke van beide factoren in feite het meest stimulerend heeft gewerkt bij de diverse nieuwe vestigingen.

Oppericht in 1954, was de Westvlaamse Economische Raad van zijn kant op zoek naar buitenlandse bedrijven die konden helpen de heersende werkloosheid in West-Vlaanderen op te lossen en de eerder beperkte diversiteit inzake economische activiteit in de provincie te doorbreken. Bij deze promotieactie moest een dynamisch bedrijf als Siemens A.G., dat daarenboven in de bij ons minder uitgebouwde elektronische sektor lag, zeker de aandacht vragen.

De W.E.R. bezorgd Siemens A.G. een uitgebreid vestigingsrapport, met diverse aanvullende studies; daarenboven werd de coördinatie tussen het bedrijf, de provinciale en nationale overheid door de W.E.R. verzekerd. Voor het promotiewerk van de W.E.R. blijft de stichting van de n.v. Siemens te Oostkamp een uitgebreid, maar ook zeer leerrijk dossier.

De gemeente Oostkamp tenslotte bood een zeer geschikte vestigingsplaats voor het nieuwe bedrijf. Gelegen op de industriële as Brugge-Kortrijk, beschikte de bevolking van deze agrarische gemeente er reeds over een industriële ervaring, opgedaan in de industriële complexen La Brugeoise en F.N. De arbeidsmarkt was er tevens voldoende groot om ter plaatse minstens aan de eerste behoeften inzake aanwerving voor het nieuwe bedrijf te kunnen voldoen.



Officiële inwijdingsplechtigheid op het gemeentehuis te Oostkamp - 1961

Op 27 juli 1960 werd de voorgeschiedenis afgesloten en werd de inplanting te Oostkamp officieel aangekondigd op een perskonferentie te Brugge; op 6 maart 1961 werd te Oostkamp plechtig de eerste steen gelegd van het nieuwe complex. Sindsdien leefde de nieuwe fabriek te Oostkamp haar eigen leven, met haar verwachtingen, haar eigen teleurstellingen en suksessen, haar eigen plaatsbepaling in de omgeving.

Niet zo dikwijls is men in de gelegenheid de geboorte en de groei van een nieuw bedrijf mee te maken. Hier staat men echter voor een bedrijf waar alle 'medespelers' van het eerste uur nog bereikbaar zijn. Tevens wordt men gekonfronteerd met de inplanting van een nieuwe eenheid die veel planmatiger uitgedacht en uitgebouwd werd, dan met de meeste bedrijven die door ontwikkeling ter plaatse groot worden, het geval is. Daarom ook meenden wij dat een overzicht over het Siemens-bedrijf te Oostkamp zeker voldoende belangrijk was, om ook aan onze lezers te worden voorgesteld.

Siemens Aktiengesellschaft : stelselmatige dekoncentratie

Op 13 december 1816 werd de grondlegger van het huis Siemens, Werner von Siemens, in Lenthe bij Hannover geboren op een pachthof, in een gezin van 14 kinderen. Zijn algemene vorming ontving hij op het gymnasium, zijn ingenieursvorming op de Berlijnse Artillerieschool. Nadat hij in dienst reeds belangrijke wijzigingen gebracht had aan toestellen en kabels voor telegrafie, verliet hij in 1847 de militaire dienst om een eigen fabriek te beginnen, samen met de instrumentenmaker J.G. Halske. De telegraafverbindingen - waaraan de firma ook heden ten dage nog trouw is gebleven, en waaraan zij overigens heel wat vindingen heeft toegevoegd - brachten haar bijna automatisch over de oceanen en in zeer diverse landen. Zo werd de eerste telegraafkabel door de Rode Zee in 1859 door de firma Siemens gelegd in opdracht van de Engelse regering.

Momenteel heeft het huis Siemens kommerciële of technische vestigingen in meer dan 100 landen. De

research daarentegen is in hoofdzaak nog in München en Erlangen (Duitsland) gecentraliseerd.

Het wereldzakencijfer van Siemens steeg in het boekjaar 1969/70 (30.9) met 20 % tot 170 miljard F. tegenover 19 % voor 1968/1969. Ook ditmaal was in Duitsland de omzet weer hoger dan die van het buitenland. Het aandeel van de buitenlandse markt daalde heel lichtjes en bereikte 39 % (40 % verleden jaar).

In het lopend jaar verwacht Siemens een uitbreiding van het zakencijfer van meer dan 10 %. De bestellingen die thans binnen zijn volstaan gemiddeld voor elf maanden. Zij verzekeren voor de meeste afdelingen een toenemende verscheidenheid en een behoorlijke goede bedrijvigheid en tewerkstelling.

In totaal werden door alle Siemens maatschappijen meer dan 300.000 medewerkers tewerkgesteld (stijging van 10 % tegenover 68/69), waarvan 67.000 buiten West-Duitsland.

Kenmerkend is bij Siemens A.G. de organisatie van de buitenlandse verkoopbureau's en van de fabrieken. De verkoopbureau's promoveren in principe de verkoop van alle Siemens-produkten, waar ter wereld deze ook worden gemaakt.

De bedrijven hebben een ander kenmerk : de eigenlijke productie-eenheden hebben een eigen produkt, wat niet noodzakelijk een eind-produkt dient te zijn. Maar aangezien dit eigen produkt voor de wereldmarkt bestemd is, heeft ieder bedrijf het voordeel dat ook bij een technisch-bepaalde opdracht (onderdelen bv.) grote series kunnen vervaardigd worden.

De verdeling van de opdrachten gebeurt langs een centraal programmabureau in Duitsland, zodat de aansluiting van de diverse productie-eenheden gemakkelijk verloopt.

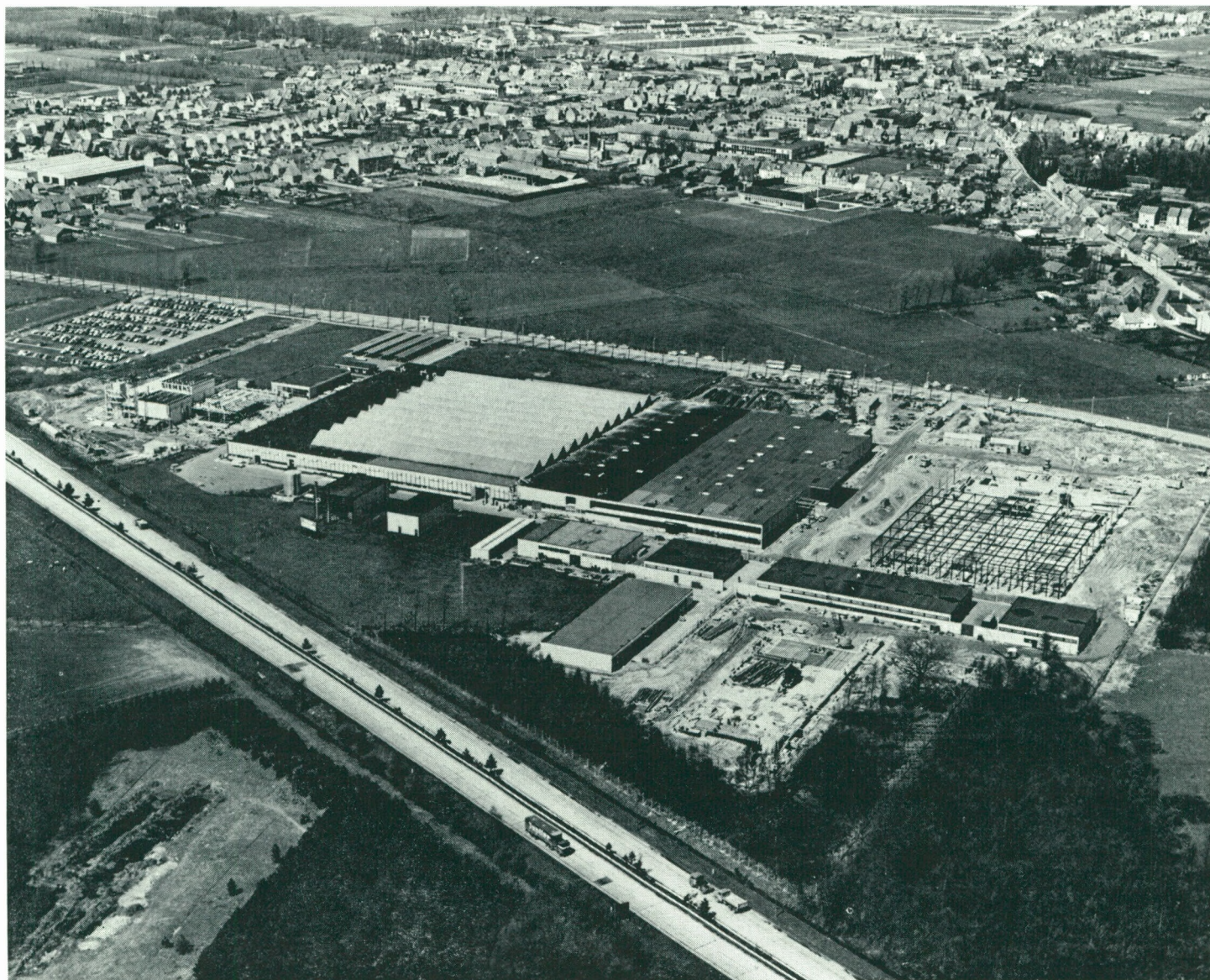
Gehecht aan de verkoopscentra worden in diverse landen ook kleinere eenheden voorzien, die instaan voor de montage van bepaalde belangrijke opdrachten en voor het onderhoud en de reparatie van de Siemens-apparaten in dit land.

Siemens — België : verkoop-productie-research

In 1969-70 liep het aantal medewerkers van de n.v. Siemens in België op tot 4.850, waarvan ongeveer 3.300 in de productie.

Luchtfoto Isselée-Beigem

Stand van de uitbreidingswerken, half 1970



Kommercieel verzekert de n.v. Siemens te Brussel de alleenverkoop van alle Siemens-produkten in België en het Groot-Hertogdom Luxemburg, terwijl het industrieel de fabriekatie onder vergunning voor diverse Siemens-apparaten verzekert.

De n.v. Siemens beschikt over commerciële bijhuizen te Luxemburg, Luik, Antwerpen, Charleroi en Gent. De werkplaatsen voor onderhoud en montage zijn gelegen te Vorst en te Dworp.

Industrieel zijn er in België reeds drie vestigingen opgericht, terwijl een vierde in projekt is. Het bedrijf te Oostkamp, waarover verder uitgebreider gehandeld wordt, en waaraan nu ook laboratoria worden toegevoegd, is gespecialiseerd in telekommunikatie-apparatuur. Het tweede bedrijf, dat zopas officieel werd geopend te Lanklaar (Limburg) en dat reeds 350 personen tewerkstelt, produceert onderdelen voor verreschrijvers en randapparatuur voor computers; te Baudour zal ook telekommunikatie-apparatuur vervaardigd worden en te Namen wordt een vierde produktie-eenheid voorbereid.

De totale bedrijfsomvang voor 1969-70 voor België werd berekend op 3,3 mld B.F. De n.v. Siemens heeft een investeringsplan op middellange termijn van 2,25 mld B.F., wat meteen het hoogste investeringsbedrag is van deze firma buiten Duitsland.

De n.v. Siemens is voor België daarnaast nog belangrijk op een ander punt: de uitbouw van het 'nationaal register', dat een komputer-registratie is van enkele basisgegevens betreffende alle Belgen, werd aan de firma Siemens toevertrouwd.

Ten slotte is de firma Siemens te Brussel ook nog bezig aan de uitbouw van een eigen rekencentrum dat nog in 1971 officieel zal worden ingewijd.

Tweede grootste bedrijf in West-Vlaanderen

Het bedrijf dat door de n.v. Siemens te Oostkamp werd ingeplant is nu reeds het tweede-grootste geworden van West-Vlaanderen qua tewerkstelling. Momenteel staat het vóór de n.v. Clayson uit Zedelgem en de n.v. Picañol te Ieper, beiden met een tewerkstelling van ongeveer 2.600 arbeidskrachten. Van bij het begin echter is het de bedoeling geweest te Oostkamp een produktie-eenheid van 5.000 tewerkgestelden op te richten.

Tijdens de plechtigheid ter gelegenheid van de tweede steenlegging op 10 juli 1969 heeft de voorzitter van de n.v. Siemens verklaard dat dit streefcijfer nog niet werd bereikt, gezien 'de vooruitgang en de vernieuwing op het gebied van de elektrotechniek, die deze laatste jaren van dien aard waren dat in het oorspronkelijk complex met duizend vijfhonderd werknemers een jaarlijkse produktie werd bereikt die aanzienlijk groter was dan deze voorzien met vierduizend arbeiders in 1961'. Wat meteen ook betekent dat de firma Siemens aan zijn huidige en toekomstige arbeidskrachten in feite méér en andere opdrachten voorlegt, dan bij de stichting werd gepland.

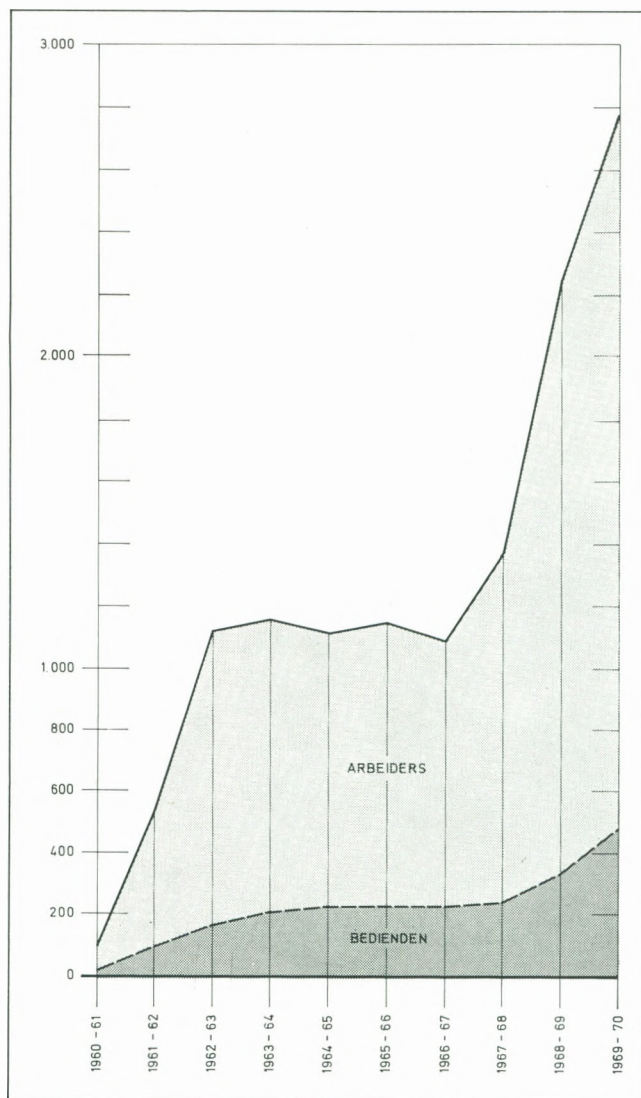
Begonnen met de produktie van telekommunikatiekanalen, vervaardigt het bedrijf nu ook medische toestellen. Een verdere verruiming in de richting van de telekommunikatie-apparatuur, gaande tot de research-laboratoria, is in de huidige planning opgenomen.

In de nieuwe afdeling komen, naast de reeds aanwezige activiteiten, een nieuwe spuitgieterij voor kunststoffen en een laboratorium voor opzoekingen inzake telefonie en produktieprocedures.

Opvallend is bij deze uitbouw dat de terzake bereikte resultaten (1 mld B.F. omzetcijfer in 1969-70 voor Oostkamp alleen) mogelijk bleken in een streek zonder ervaring in deze bedrijfstak.

Natuurlijk werd alles niet in éénmaal bereikt. Een honderdtal medewerkers ontvingen einde 1960 hun opleiding in Duitsland, terwijl op de eerste 20 ha aangekochte grond 3.500 m² gebouwen werden opgetrokken; weldra

Evolutie van de tewerkstelling bij Siemens-Oostkamp. (1960-'70)



gevolgd door nogmaals 10.500 m², wat in totaal 14.000 m² bebouwde oppervlakte betekende. Op twee jaar tijd was de volledige bedrijfsinfrastructuur klaar, gelegen langs de autosnelweg Brussel-Oostende, die bij de keuze van de ligging ook een voorname rol had gespeeld.

De aanwerving van de arbeiders en de bedienden liep snel omhoog tot 1964, met een bezetting van 1.150 personen. Toen kwam ten gevolge van een economische recessie in Europa een stagnatie van 1964 tot 1968.

Sinds 1968 is er terug een duidelijke opgang waar te nemen die samengaat met een nieuwe bouwactiviteit. Op 10 juli 1969 werd plechtig overgegaan tot de 'tweede steenlegging', waarbij als streefcijfer wordt gesteld: 52.000 m² bebouwde oppervlakte ter beschikking stellen van 5.000 arbeidskrachten. Terwijl de bouwwerken nog aan de gang zijn, is meer dan de helft van de te bereiken personeelsbezetting reeds ter plaatse.

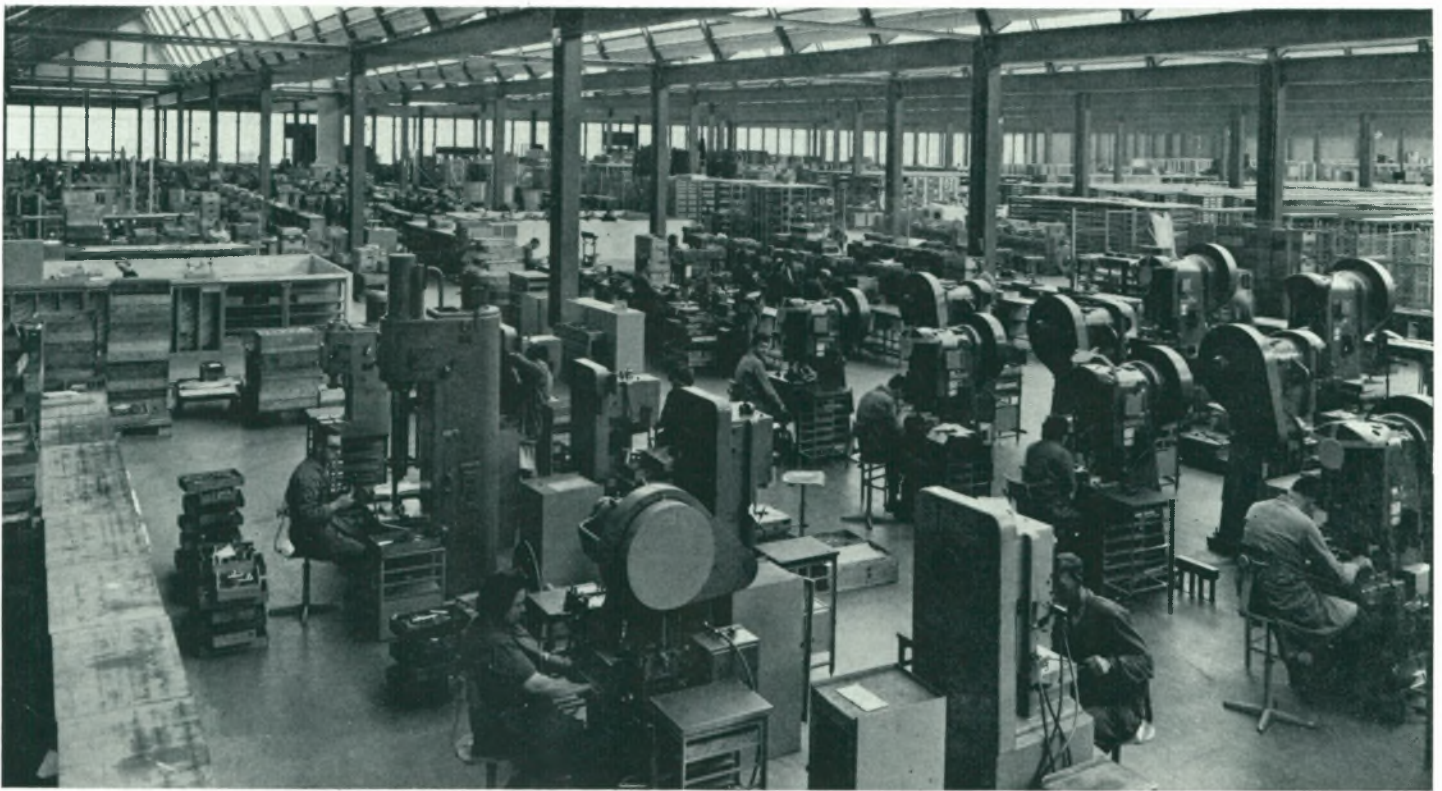


Foto Archief Siemens

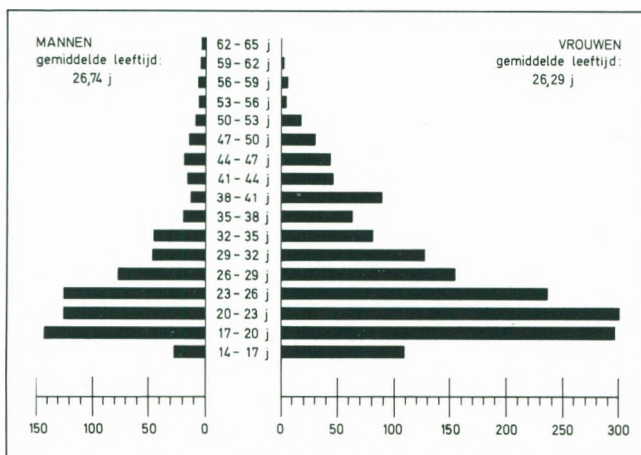
Binnenzicht op de fabriekhal

Het bedrijfsmilieu

De groei van een bedrijf kan zeker niet alleen verklaard worden door de degelijkheid van het eindproduct, noch door het dynamisme van de leiding; de totale bedrijfs sfeer is daar minstens even bepalend voor.

Het begint natuurlijk bij het kaderpersoneel. Dit omvat te Oostkamp nog slechts 19 Duitsers, terwijl er uitdrukkelijk naar gestreefd wordt door reële promotiekansen een multi-nationale leiding te realiseren. Daartoe worden voor het multinationalaal Siemens-bedrijf alle top- en middle-range personeelsleden (internationaal) opgevolgd, langs een beoordelingssysteem dat bij middel van de computer operationeel blijft. Het resultaat is ook te Oostkamp duidelijk: de internationalisatie, waardoor ook Belgen hun kans op promotie krijgen, bracht reeds een vervanging van een aantal van het oorspronkelijk Duits kaderpersoneel met zich mee.

Leeftijdsofbouw van de tewerkgestelde arbeiders - Siemens-Oostkamp (30-9-'70)

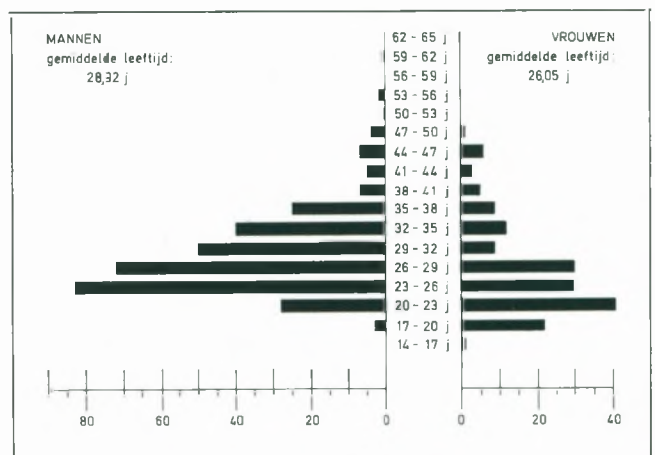


Daarnaast is er een nog jonge arbeidende bevolking. De gemiddelde leeftijd van de totale groep tewerkgestelden bedraagt 26,70 jaar, met een zeer typische leeftijds pyramide zowel voor mannen als vrouwen, arbeiders en bedienden.

Het werk dat wordt verricht is nooit bandwerk, alhoewel de grote graad van mechanisatie zich daar gedeeltelijk toe zou lenen. Er wordt gewerkt op stukwerk dat individueel afhankelijk blijft van het eigen tempo maar dat toch genormeerd werd binnen de diverse loongroepen. Deze normering steunt op een arbeids- en tijdsstudie, met meerdere momentopnamen, waarbij rekening wordt gehouden met het individueel werkritme van de gekontroleerde personen uit de groep.

Rond de 20ste van de maand krijgen de werknemers een ponskaart waarop ze het netto-bedrag invullen, dat ze denken in deze maand te zullen verdienen.

Leeftijdsofbouw van de tewerkgestelde bedienden - Siemens-Oostkamp (30-9-'70)



Ten laatste op de 25e van de maand wordt hen het aangevraagde bedrag ook effectief uitbetaald bij middel van een overschrijving bij een financiële instelling. In het bedrijf hebben 4 banken geldautomaten geplaatst, waardoor de werknemers in de gelegenheid gesteld worden ter plaatse hun geld te innen. De definitieve afrekening wordt in het begin van de volgende maand gemaakt en op het loon- of weddestrookje ziet de werknemer het verschil tussen het aangevraagde en het werkelijk verdiende bedrag.

Met deze positieve of negatieve loon- of weddespits houden ze rekening bij hun volgende loonaanvraag.

Arbeiders en arbeidsters genieten verder nog van een extrawettelijk pensioenstelsel, op dezelfde basis als de bedienden. Eén derde wordt hierbij gedragen door de werknemers, twee derden door het bedrijf.

De turn-over (personeelsverloop) bij het loontrekkend personeel is niet zeer hoog te noemen, gezien de frequentie van de militaire dienstplicht en het vertrek van vrouwelijk personeel dat om familiale redenen niet verder wenst te werken.

Twee feitjes tenslotte om het sociaal klimaat bij de n.v. Siemens nog even te konkretiseren: sinds het bestaan te Oostkamp kende de firma slechts twee korte gedeeltelijke werkonderbrekingen die samen nog geen 4 uur duurden. En, op een ander vlak: de firma verstrekke in 1969-70 als uitbesteder aan twee instellingen voor fysisch en sociaal gehandicapten voor 38.000 uren werk uit, op een totaal van ongeveer 200.000 uur uitbesteding en dit naast de arbeid die in het bedrijf zelf door enkele zwaar-gehandicapten wordt verricht.

De Scholingsgraad van het personeel

Bij het vestigingsbeleid is een steeds weerkerende vraag: hoe hoog is de vereiste techniciteit van het personeel en hoe wordt deze verworven? De in het vooruitzicht gestelde bedrijfsuitbreiding te Oostkamp, met een sterk verhoogde personeelsbezetting en het toevoegen van nieuwe afdelingen, waaronder een eigen laboratorium, doen deze vraag spontaan opnieuw stellen.

Bij het huidig personeelsbestand zijn een 190-tal mannelijke en vrouwelijke personeelsleden in het bezit van een universitair diploma, een A1 diploma of een evenwaardige titel; een 100-tal daarvan staan rechtstreeks in de produktie.

De mannelijke arbeiders zijn voor ruim 65% technisch geschoold; de arbeidsters verrichten meestal ongeschoolde montage- en assemblageverrichtingen, evenals machinaal pers- en snijwerk. De helft van deze vrouwelijke arbeidskrachten waren schoolverlaters of verriichten vroeger geen fabrieksarbeid; bij de overige groep komen meerdere verkoopsters voor, die omwille van de vijfdagenweek naar het bedrijf kwamen.

Om aan dit gebrek aan voorbereiding op het bedrijf tegemoet te komen, werd er onder impuls van het bedrijf in plaatselijke scholen een afdeling elektriciteit opgericht.

Voor de jongeren wordt, in bedrijfsverband, stelsmatig een opleidingsperiode voorzien die recht geeft op een gegarandeerd minimumloon. De jongens die reeds technisch geschoold zijn, genieten daarenboven de mogelijkheid zich in avondlessen buiten het bedrijf verder te bekwamen in hun vak (of in aanverwante takken). Wie avondkursussen volgt geniet een supplementaire verlof-

dag per 40 lessen, terwijl bij het einde van de studie in bepaalde gevallen een éénmalige premie wordt toegekend.

In het vooruitzicht van de personeelsuitbreiding is het interessant te noteren dat het bedrijf nog meer hogergeschoolde personeelsleden zal aantrekken (sommigen verrichten momenteel overigens reeds hun opleidingsperiode in het buitenland), terwijl de nood aan geschoolden inzake mechanica geraamd wordt op ongeveer 80% van de technisch-geschoolden. Dit in tegenstelling met de behoefte aan A2-elektronica, waarvoor het aanbod nog altijd voldoende groot zal zijn. De opleiding A3-elektriciteit voor meisjes zal integendeel in de toekomst nog meer worden gevraagd, evenals de A3-mechanica voor jongens, die beiden als een goede basisopleiding voor het bedrijf worden aangezien.

Invloed op de streek

Een bedrijf - zelfs een internationaal - kan moeilijk op zichzelf worden bekeken; het is gevestigd in een bepaalde streek, waar het zijn werkrachten vandaan haalt en waar het ook anders in nauw contact mee leeft: het doet namelijk een streek leven.

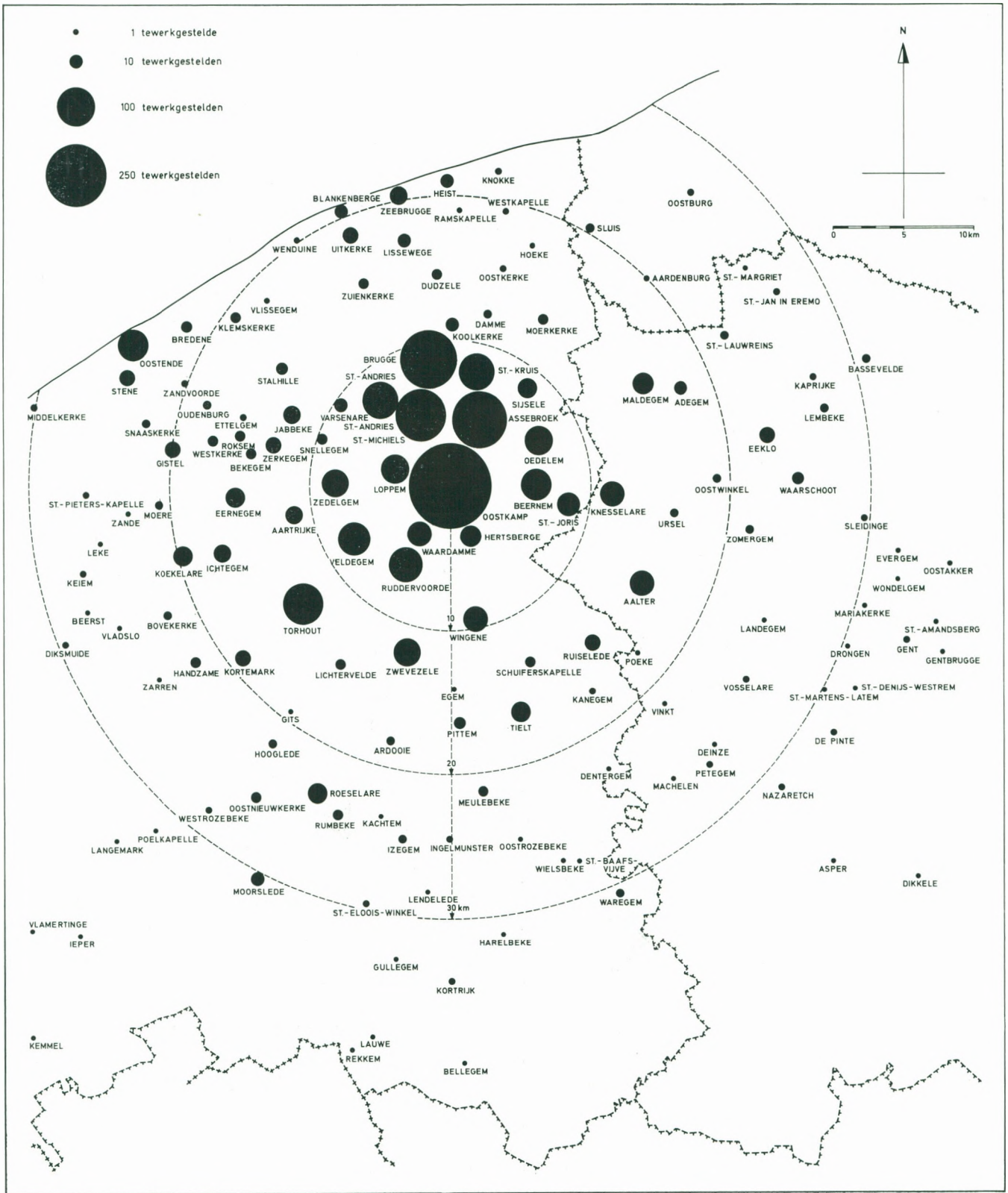
De industriële tewerkstelling in Oostkamp bedroeg in 1960 amper 450 personen, benevens 126 tewerkgestelden in de sectoren bouw en vervoer. De vrouwelijke tewerkstelling in de industrie geraakte nauwelijks aan 66 personen; de bedrijfstak machinekonstruktie en elektrische toestellen telde, in 3 bedrijven, in totaal 69 tewerkgestelden.

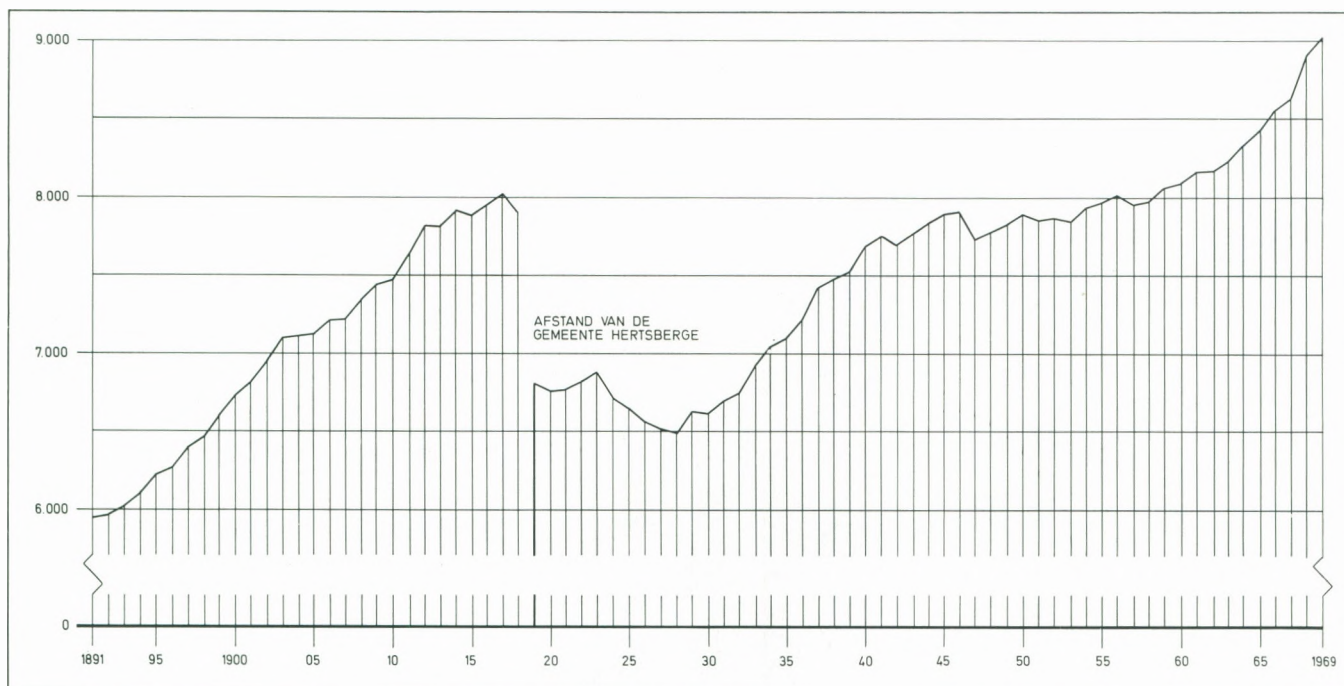
In 1968 werden als officiële gegevens door de R.M.Z. voor Oostkamp opgegeven:

	<i>Bedrijven</i>	<i>Tewerkgest.</i>
Totale tewerkstelling	93	2.083
waarvan industriële tewerkstelling	21	1.670
waarvan machinekonstruktie en elektrische toestellen	6	1.232

Deze gegevens betreffen de tewerkstelling op 30 juni 1968, wat niet altijd totaal vergelijkbaar blijkt met de bedrijfsgegevens van de n.v. Siemens, opgesteld per 30 september. Daarin zijn dan immers de nieuwe aanwervingen na het verlof opgenomen. Zo telde de n.v. Siemens op 30 september 1968 alleen reeds 1.370 tewerkgestelden; op 30 september 1967 was dit cijfer nog maar 1.082 personen, wat beter in overeenstemming lijkt met de gegevens van de R.M.Z. op 30 juni 1968.

Over deze afwijkingen van statistische registratie heen-stappend, kan gezegd worden dat Oostkamp in september 1970 hoofdzakelijk door de firma n.v. Siemens ongeveer 3.000 personen uit de tak machinekonstruktie-





en elektrische toestellen tewerkstelde, tegenover 69 in 1960.

Ging de gemeente Oostkamp als gemeente van tewerkstelling met rasse schreden vooruit door de inplanting van de n.v. Siemens, dan kan het nieuw leven van de gemeente ook nog op andere wijzen worden aangetoond. De bevolking steeg op snelle wijze van 8.093 inwoners in 1960 tot 9.014 inwoners op 31-12-1969 (groei: 11,3%). Dit is geen uitzondering in het verloop van de bevolking van Oostkamp (zie de periode 1891 tot 1967 en de periode 1927 tot 1946), maar de stijging van meer dan 11% die de laatste 9 jaar plaats greep is toch zeer kenschetsend. Wanneer men in acht neemt dat Oostkamp in 1960 nog beschreven werd als een uitwijkingsgemeente voor oudere personen (met in het totaal een negatief migratiesaldo), dan wordt het hoogst interessant om de nieuwe bevolkingspyramide van de gemeente te kunnen bestuderen, zoals deze uit de Volkstelling 1970 zal verschijnen. De verjonging van de bevolking moet daar zeker uit af te lezen vallen.

Deze omkering in de bevolkingssamenstelling van de gemeente heeft reeds haar invloed gehad op de huisvesting. In 1961 telde Oostkamp 2.198 gebouwen uitsluitend of hoofdzakelijk voor bewoning door particuliere gezinnen; in totaal waren daarin 2.329 particuliere woningen. De jaarlijkse N.I.S.-statistieken geven voor 1969 2.586 gebouwen voor particuliere bewoning en 67 woningen in andere gebouwen; in totaal wordt het aantal woningen op ongeveer 2.900 geschat. Het bouwritme van woongebouwen was in de periode 1957-66 gemiddeld 47 per jaar; dit gemiddelde ging omhoog tot 58 woongebouwen per jaar in de periode 1962-68.

Inzake sociale woningbouw werden de laatste tien jaar door de Bouwmaatschappij Interbrugse en de Nationale Landmaatschappij een 100-tal woningen opgericht. 30 woningen werden als krotwoningen gesloopt.

De aanvraag voor bouwgronden was zo groot dat de gemeente Oostkamp in versneld tempo overging tot de uitwerking van bijzondere plannen van aanleg. De b.p.a.'s Centrum Kerk en Centrum Noord lieten toe de

oude gemeentekern af te ronden, o.m. door het opvullen van de ruimten binnen de lintbebouwing. Het b.p.a. Gruuthuyse, verkaveld door de Westvlaamse Intercommunale voor Huisvestingsbeleid volgens een bestaand goedgekeurd b.p.a., behelsde een 50-tal kavels voor villabouw, langs het eerste segment van de Oosting rond de gemeente. Nieuw zijn de b.p.a.'s Nieuwhove, waar op 100 ha meerdere woonwijken¹, een winkelcentrum en een 20 ha-grote groenzone voorzien zijn en Centrum Oost dat eerst later wordt gerealiseerd en dat, naast woongelegenheden, ook heel wat park, een sportcentrum, een uitbreiding van het kerkhof en een wandelbos zal omvatten; gerekend wordt dat in de eerstvolgende jaren nog ongeveer 2.400 woningen kunnen opgetrokken worden te Oostkamp.

Van de kant van de handelaars in Oostkamp is er ook een evolutie te bemerken, die echter slechts na de Volkstelling 1970 zal te tellen zijn. Er is natuurlijk het verbruik door heel wat personen uit het bedrijf Siemens die te Oostkamp kwamen wonen of er op de middag hun maaltijden komen nemen. Een drietal restaurants hebben een uitgebreide cliënteel uit het bedrijf; er kwam een grootwarenhuis en enkele zelfbedieningszaken. Ook het onderwijs ter plaatste kende een grote uitbreiding qua schoolbevolking, terwijl de oprichting van lager- en hoger-secundair technische cycli elektriciteit in de plaatselijke scholen duidelijk aan een behoefte van het bedrijf voldoet.

Besluit

Door de gelukkige inplanting van het Siemens-bedrijf in Oostkamp is deze uitgestrekte, in hoofdzaak landelijke gemeente aan het uitgroeien tot een industriekern van formaat, waar ook het wonen een toekomst heeft en waar een uitgestrekt bospatrimonium nog een waardevolle rekreatieve reserve voor de toekomst inhoudt.

(1) Waaronder een verkaveling van 73 ha, te realiseren door de W.I.H.

**EN ZELFS
AL HAD U
EEN
OLIFANTSHUID...**

**BRUNER
ZACHT WATER
GEEFT U
EEN
FLUWELEN HUID**

Hannibal richtte de olifant af, maar het zacht water — het Bruner water — is een verovering van de moderne wereld.

Ze zijn nu allebei getemd. Want de mens van vandaag is er in geslaagd, de vroegere karig gevulde regenton, te vervangen door kristalhelder water dat zomaar uit de kranen vloeit...

Volledig kalkvrij water zonder enig spoor van onzuiverheid. Voor de make-up is dit « zachte » water bijna een schoonheidsmiddel op zichzelf. Geen kalkvliesje meer op uw huid zoals bij gewoon water : uw huid blijft zacht, soepel en gesatineerd.

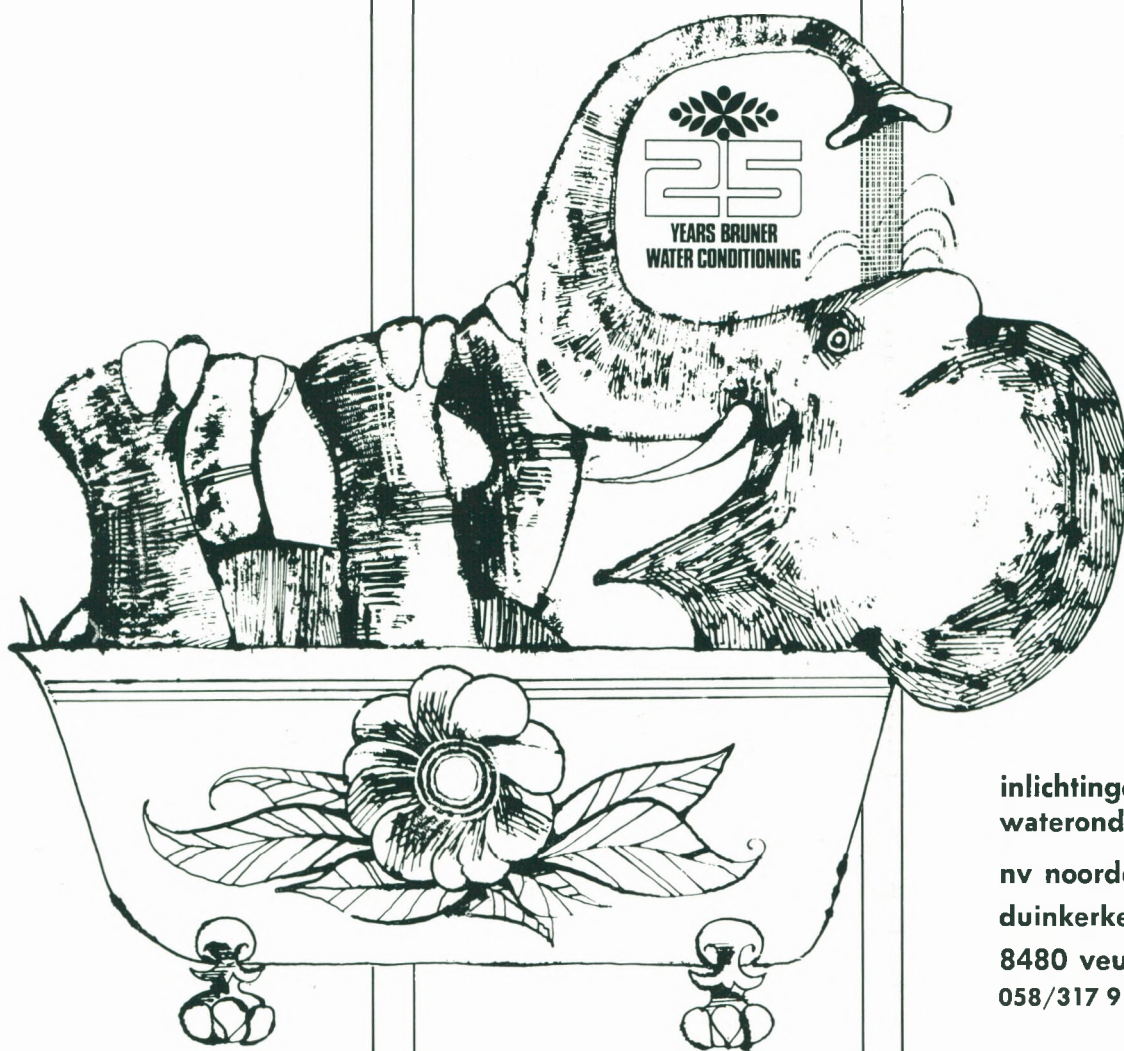
**Voor behaaglijkheid :
BRUNER zacht water !**

BRUNER stelt vele soorten volautomatische waterverzachtters te uwer beschikking.

Dank zij een eersterangsmateriaal, de beste voorwaarden en een belangrijke klantendienst, is BRUNER nummer 1 geworden op waterbehandelingsgebied.

Neem vandaag nog contact op met BRUNER om, zonder enige verbintenis, alle inlichtingen te bekomen over het-zich-behaaglijk voelen.

**BRUNER zacht water -
het zachtste water.**



**inlichtingen en
wateronderzoek**

**nv noordermetaal
duinkerkestraat 4
8480 veurne
058/317 91**

bezoldigde tewerkstelling in West-Vlaanderen (30 juni 1969)

Bedrijfstakken	Prov. West-Vlaanderen			Arr. Brugge			Arr. Diksmuide			Arr. Ieper		
	M	V	T	M	V	T	M	V	T	M	V	T
Landbouw - bosbouw en visserij	2.870	110	2.980	1.006	29	1.035	113	10	123	250	15	265
Extractieve bedrijven	5	—	5	—	—	—	—	—	—	—	—	—
Voedingswarenbereiding	6.238	1.471	7.709	1.325	315	1.640	472	103	575	511	91	602
Drankbereiding	2.011	184	2.195	729	59	788	85	20	105	141	9	150
Tabakbewerking	129	286	415	18	129	147	17	44	61	18	12	30
Oliën en vetten - margarine	926	248	1.174	14	1	15	—	—	—	—	—	—
Chemische nijverheid	1.530	156	1.686	244	29	273	19	1	20	27	8	35
Rubbernijverheid	559	158	717	17	1	18	2	1	3	—	—	—
Hout- en kurkbewerking	11.701	1.612	13.313	1.798	298	2.096	195	29	224	599	70	669
Papiernijverheid	252	245	497	71	86	157	—	—	—	22	36	58
Boekbedrijf en fotografie	1.876	711	2.587	750	271	1.021	10	6	16	96	35	131
Huiden en lederindustrie	177	305	482	22	79	101	—	—	—	9	31	40
Textielnijverheid	19.384	11.062	30.446	497	373	870	53	18	71	249	358	607
Kledingsnijverheid	2.289	11.445	13.734	181	1.288	1.469	20	199	219	75	1.091	1.166
Electr., gas, warmte, water	1.469	87	1.556	496	24	520	—	—	—	87	4	91
Derivaten v. miner. brand- stoffen	243	4	247	210	1	211	—	—	—	—	—	—
Niet metalen delfstoffen	6.217	298	6.515	2.018	39	2.057	109	1	110	349	12	361
Metaalgieterijen, pletter., smeder., trekker.	6.896	195	7.091	234	13	247	—	—	—	76	2	78
Fabricageartikels uit gewoon metaal	4.173	563	4.736	671	167	838	49	2	51	87	—	87
Machineconstructie, elect. toestellen, schepen	23.077	4.986	28.063	10.706	2.930	13.636	255	17	272	2.760	196	2.956
Kunst en precisiebedrijven	1.020	272	1.292	17	16	33	206	12	218	75	10	85
Diverse bedrijven	1.101	526	1.627	140	106	246	—	—	—	—	—	—
Recuperatie en afvalbedrijven	384	32	416	127	4	131	—	—	—	33	3	36
Totaal industrie	91.652	34.846	126.498	20.285	6.229	26.514	1.492	453	1.945	5.214	1.968	7.182
Bouwbedrijf	29.583	410	29.993	7.451	112	7.563	1.114	6	1.120	2.501	44	2.545
Transportbedrijf	3.390	193	3.583	872	68	940	74	5	79	330	5	335
Eigenlijke handelsonderne- mingen	11.645	7.306	18.951	2.685	1.934	4.619	296	70	366	588	294	882
Kredietondernemingen	2.907	1.136	4.043	628	290	918	55	19	74	128	39	167
Allerlei agentschappen.	1.019	740	1.759	293	282	575	9	7	16	16	21	37
Totaal	15.571	9.182	24.753	3.606	2.506	6.112	360	96	456	732	354	1.086
Hotelbedrijf en persoons- verzorging	4.223	5.450	9.673	1.572	2.047	3.619	29	78	107	117	226	343
Overheidsdiensten en andere van algemeen belang	8.702	12.680	21.382	2.963	3.848	6.811	205	324	529	752	906	1.658
TOTAAL	155.996	62.871	218.867	37.755	14.839	52.594	3.387	972	4.359	9.896	3.518	13.414

Bron R.M.Z. :

De gegevens van deze tabel kunnen niet vergeleken worden met vroeger gepubliceerde
gelijkaardige tabellen, gezien bepaalde wijzigingen aangebracht werden bij het opstellen
ervan. Zo werden de tijdelijke personeelsleden uit het vrij onderwijs bijgevoegd, terwijl
de regionale uitsplitsing over alle werkgevers werd doorgevoerd.

(zie verder : ' Spektrum ', blz. 173)

Arr. Kortrijk			Arr. Oostende			Arr. Roeselare			Arr. Tielt			Arr. Veurne		
M	V	T	M	V	T	M	V	T	M	V	T	M	V	T
206	11	217	654	9	663	138	15	153	163	16	179	340	5	345
—	—	—	—	—	—	4	—	4	1	—	1	—	—	—
1.040	207	1.247	525	297	822	1.462	195	1.657	548	119	667	355	144	499
464	46	510	93	14	107	374	29	403	105	7	112	20	—	20
68	82	150	—	—	—	1	9	10	3	—	3	4	10	14
31	2	33	8	1	9	870	244	1.114	3	—	3	—	—	—
397	86	483	821	27	848	20	5	25	1	—	1	1	—	1
525	147	672	1	6	7	12	3	15	—	—	—	2	—	2
3.931	529	4.460	111	11	122	3.529	443	3.972	1.202	144	1.346	336	88	424
97	47	144	4	5	9	58	65	123	—	6	6	—	—	—
474	177	651	149	47	196	287	104	391	96	56	152	14	15	29
19	32	51	7	32	39	14	30	44	105	99	204	1	2	3
14.211	7.382	21.593	165	125	290	2.390	1.432	3.822	1.713	1.283	2.996	106	91	197
444	3.841	4.285	41	413	454	1.375	3.462	4.837	148	1.074	1.222	5	77	82
475	26	501	156	7	163	149	19	168	26	2	28	80	5	85
—	—	—	33	3	36	—	—	—	—	—	—	—	—	—
2.378	188	2.566	390	7	397	729	42	771	146	1	147	98	8	106
5.431	154	5.585	7	—	7	1.146	26	1.172	—	—	—	2	—	2
1.821	261	2.082	212	12	224	725	67	792	364	7	371	244	47	291
3.423	630	4.053	1.463	70	1.533	3.392	1.030	4.422	810	97	907	268	16	284
644	218	862	2	1	3	58	13	71	17	2	19	1	—	1
193	84	277	10	1	11	351	175	526	404	160	564	3	—	3
72	21	93	20	1	21	116	3	119	12	—	12	4	—	4
36.138	14.160	50.298	4.218	1.080	5.298	17.058	7.396	24.454	5.703	3.057	8.760	1.544	503	2.047
6.988	86	7.074	4.366	75	4.441	3.612	44	3.656	1.885	15	1.900	1.666	28	1.694
790	60	850	608	32	640	571	18	589	111	3	114	34	2	36
3.502	2.194	5.696	1.931	1.458	3.389	1.604	874	2.478	539	194	733	500	288	788
1.161	416	1.577	319	119	438	427	204	631	99	25	124	90	24	114
294	155	449	265	157	422	80	45	125	27	15	42	35	58	93
4.957	2.765	7.722	2.515	1.734	4.249	2.111	1.123	3.234	665	234	899	625	370	995
367	730	1.097	1.640	1454	3.094	136	281	417	43	127	170	319	507	826
1.575	2.721	4.296	1.375	1.880	3.255	1.122	1.557	2.679	234	455	689	476	989	1.465
51.021	20.533	71.554	15.376	6.264	21.640	24.752	10.434	35.186	8.805	3.907	12.712	5.004	2.404	7.408

Vlas

OP VLAS WORDT WEER GESPEKULEERD

A. Delbeke

De Internationale Konfederatie voor Vlas en Hennep had de behoeften van de vlasindustrie voor 1970 berekend op 62.000 hektaren, inachtgenomen de overgedragen produktieoverschotten der vorige jaren. Bij het opmaken der balans van produktie en voorziene afzetmogelijkheden werd aangenomen dat de gemiddelde vezelopbrengst (gezwingeld vlas en klodden samen) 1.600 kilo per hektare bedraagt, waarmede de vooropgestelde behoeften van circa 100.000 ton vezels zouden verzadigd zijn.

De eerste optelling van de met vlas bezaaide oppervlakte in de landen aangesloten bij de Internationale Konfederatie geeft voor 1970 volgend resultaat :

België :	8.600 hektaren
Frankrijk :	38.406 hektaren
Nederland :	5.199 hektaren

52.205 hektaren

Het oogstrendement is abnormaal klein ingevolge het droog weder en de hoge temperatuur tijdens de groei-periode. De gemiddelde vezelopbrengst wordt aan de hand van uitgevoerde proefbewerkingen geschat op slechts 950 à 1.000 kilo per hektare. Bij het aanhouden van het hoogste cijfer verwacht men van de vlasoogst 1970 een totale vezelopbrengst van 52.505 ton, dit is 47.000 ton vezel minder dan de vooraf berekende behoeften.

Het groot deficit aan de basisbevoorrading bracht een brutale kentering in de prijsvorming. De sfeer van overvoerde markt die gedurende circa vijf jaar de vezel-prijzen beneden het normale kostprijsniveau drukte, is overgeslagen op een vrees voor schaarste en bevoorradingsmoeilijkheden. Vanaf de maand mei (te droge groei-te) zijn de vlasprijzen gestegen om na drie maanden een verhoging van circa 40 ten honderd te bereiken. Voor de vezelbereider beperkte het voordeel van deze marktverbetering zich tot een meerwaarde van de opgeslagen produktieoverschotten der vorige jaren. De vezelbereiders hebben bij het bewerken van de vlas-oogst 1970 geen behoorlijke rendabiliteit kunnen berei-ken spijt de prijsverhogingen op de vlasvezelmarkt daar zij voor de grondstof die zowel op gebied van rendement als op het stuk van de kwaliteit de slechtste resultaten geeft, eveneens een stijging van ruim 40 ten honderd hebben gekend.

De vraag rijst welke gevolgen de vrees voor schaarste met de eraan verbonden prijsverhogingen zal hebben.

Op het vlak van de teelt stelt zich het probleem van de produktie van gecertificeerd veredeld zaailijnzaad. Het gevaar tekent zich af van een schadelijke overgang naar het gebruik van industrieel slagzaad wegens het waargenomen prijsverschil. Dergelijke overgang zou de kwaliteit van het verbouwde vlas en het kreëren van nieuwe variëteiten ernstig in het gedrang brengen.

De vezelbereider heeft naast een te kostelijke grondstof nog het nadeel van een onderbezetting van zijn bedrijf met de eruit voortvloeiende stiging der verwerkingskosten.

De verbruikers van vlasvezels vrezen een belangrijke teruggang van de consumptie der vlasprodukten, daar het eindprodukt tengevolge van de prijsstijgingen door de andere textielen meer en meer zal verdrongen worden.

De sedert jaren betrachte en verwachte prijsverbetering voor de vlasvezels heeft de positie van elke sektor der vlasindustrie grondig gewijzigd.

De vrees voor schaarste aan grondstoffen komt ons enigszins overdreven voor.

De opgeslagen produktieoverschotten der vorige jaren zijn groter dan blijkt uit de aangiften, daar de vlassers die hun produktie hebben geschorst of definitief hebben stopgezet, geen aangifte doen en meestal nog over een voorraad gezwingeld vlas beschikken.

Ingevolge het slecht bedrijfsresultaat der laatste jaren is het aantal vezelbereiders tot op een derde uitgedund en wie nog actief gebleven is heeft zijn werkmethode en bedrijfsbeleid gewijzigd op zulke wijze dat hij in zijn onderneming een versnelde rotatie heeft en een grotere spreiding geeft aan zijn grondstofvoorziening. De grote vermindering van de werkstock in de vlasserijen is ook een element van aard om het tekort aan grondstoffen goed te maken.

Ook de elasticiteit van de voorraad in de spinnerijen kan een voorlopige schaarste op de vezelmarkt zonder horten of stoten opvangen. De vezelverbruiker die zijn produktie op termijn wenst te verzekeren met reservevoorraden, kan overgaan tot aankopen onder konditie van levering op termijn. Met de huidige marktprijzen is het terrein voor dergelijke transakties ontvankelijk.

De vlasteler en de vlasvezelproducent zijn intussen ten aanzien van hun afnemers waardige handelspartners geworden, zij hebben opnieuw medezeggenschap bij het bepalen van de marktwaarde bij de afzet van hun produktie.

Textiel

ONTSNAPT WEST-VLAANDEREN OPNIEUW AAN RECESSIE ?

A. Dequae

De stuwung van de hoogkonjunktuur is bij de textielnijverheid totaal verdwenen. Het eerste semester 1970 kent weliswaar nog een stijging van $\pm 5\%$ tegenover het 1e semester 1969, maar de tweede helft zal wellicht reeds onder de cijfers van het 2e semester 1969 ($\pm 2\%$ liggen). En de prognose 1971 is nog slechter, met name een produktiedaling met 4% . De textielnijverheid glijdt dus af in een nochtans beperkte recessie.

De Westvlaamse specialiteiten of althans sommige zullen iets beter stand houden.

TAPIJTSEKTOR

	1e semester 1970		1e semester 1969	
	Produktie	Voorraad	Produktie	Voorraad
Totaal	32.756 T.	10.774 T.	29.631 T.	9.125 T.
Tufted	10.704 T.	3.647 T.	8.143 T.	3.098 T.
Andere	22.051 T.	7.127 T.	21.490 T.	6.027 T.
Wol	14.898 T.	5.375 T.	13.489 T.	4.017 T.
Katoen	2.768 T.	877 T.	3.858 T.	1.095 T.
Jute	3.512 T.	626 T.	3.542 T.	674 T.
Synt./kunstm.	11.578 T.	3.896 T.	8.742 T.	3.339 T.

De stijging van de globale cijfers op jaarafstand bedraagt bijna 10% . De stijging ligt vooral bij de tufted-tapijten (+ 2.561 T. of 30%), terwijl de andere tapijten slechts een stijging kennen van 561 T. of 2% .

Maar heel wat zwakke punten zijn aanwezig: de produktie van katoentapijten daalt sterk, deze van jutetapijten blijft moeizaam op peil.

Wel wordt het verder terugvallen van de produktie evident als wij de voorraadstijging zien: + 449 T. bij de tufted en 1.100 T. bij de andere tapijten.

Uitvoer

De uitvoer nam voor hetzelfde 1e semester nog toe met $12,7\%$ in T. tegenover 28% in 1969, maar uitsluitend ingevolge de sterke toename van de uitvoer van tufted-tapijten. Er is reeds een teruggang van 10% bij de geweven tapijten, die de resultante is van een lichte stijging van de uitvoer van wollen tapijten (+ $2,2\%$) en een sterke teruggang van katoentapijten (-28%), jutetapijten (-20%) en tapijten van syntetische vezels (-23%).

FLUWEEL - EPINGLE EN MEUBELSTOF

Produktie	1e semester 1970	1e semester 1969
Epingle	7.632	7.273
Fluweel	5.457	5.297
Meubelstof	3.861	3.421
	16.950 T.	15.991 T.

Hier ligt de stijging ongeveer op 6% en dus niet opvallend hoger dan deze van de globale textielnijverheid. Maar de nog verzekerde aktiviteit met september wijst op een onvermijdelijk verder gaande teruggang.

Verzekerde aktiviteit

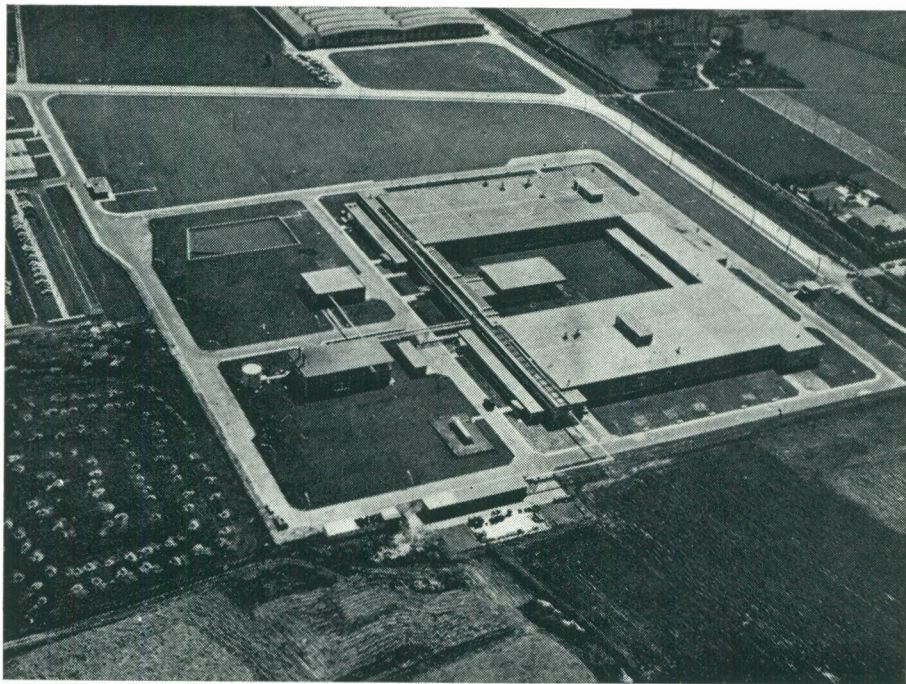
	september 1969	september 1970
Katoen fluweel	5,7	2, -
Epingle in fibraan	2,6	2,2
Fluweel in fibraan	4,9	4, -
Fluweel-épinglé synt. vezels	4,1	2,7



de **mble** fabrieken te Roeselare

(bebouwde oppervlakte : 16.000 m² - personeelsbezetting : 1200 personen... slechts één der vijf moderne fabrieken van mble in België)

zijn een der grootste produktie-eenheden van Europa geworden wat betreft de fabrikage van condensatoren en potentiometers.



mble | NV

TWEE STATIONSSTRAAT 80

BRUSSEL 7

TE ROESELARE : WIJNENDALESTRAAT 160 - TEL. (051) 230.51

ELECTRONISCHE ONDERDELEN • TELECOMMUNICATIES • FYSIKA EN ASTRONAUTIEK • LUCHTVAART-UITRUSTING • AUTOMATISCHE TELEFONIE • PHILIPS LASAFDELING

VLASWEEFSELS

Deze specialisatie is het sterkst getroffen ingevolge de verzwakking van de conjunctuur in de V.S. De uitvoer daalt globaal met 4 % en 8 % naar de markt van de V.S.

	1e sem. 1970	1e sem. 1969	
Productie totaal	4.494 T.	4.400	+ 2 %
zuiver vlas	2.594	2.651	- 2 %
gemengd	1.900	1.749	+ 9 %
Uitvoer totaal	2.733	2.931	- 4 %
U.S.A.	1.685	1.837	- 8 %
E.E.G.	769	733	+ 5 %
Binnenland	956	999	- 4 %

Met nog slechts een produktietoename van 2 % en de druk op de uitvoer zal de vlasweverij in de 2e helft 1970 een begin van recessie kennen.

Landbouw

AKKERBOUW WINT AAN BELANG

L. Bockstaele

De drastische uitbreiding van de varkensstapel, zowel in de ons omringende landen als in België, heeft de jongste tijd in deze sektor afzetproblemen doen ontstaan en een gevoelige prijsdaling van de mestvarkens en de biggen veroorzaakt. Voor de Westvlaamse landbouw is deze situatie bijzonder ernstig, wegens het groot belang van deze bedrijfstak in onze provincie en de belangrijke kapitalen die voor de uitbreiding van de varkensstapel werden geïnvesteerd. Op vele Westvlaamse hoeven werd het zwaartepunt van de uitbating op de varkensteelt gelegd, zodat elke prijsfluctuatie in de varkenssector een gevoelige weerslag heeft op de rendabiliteit van deze bedrijven. Ook de pluimveeproducenten kennen zware problemen ingevolge de lage eier- en mestkippenprijzen. Abstraktie gemaakt van de topkwaliteiten worden voor de slachtrunderen eveneens lage verkoopprijzen genoteerd, die zeker niet in verhouding zijn met de aankooprijzen van het mager vee in het voorjaar.

In de akkerbouwsector is de toestand in zijn geheel niet gunstiger. Alleen de wintertarwe gaf een bevredigende opbrengst. De zomergranen daarentegen waren dit jaar qua opbrengst bepaald een tegenvaller. De hogere prijzen kunnen de lagere produktie, ingevolge de ongunstige weersomstandigheden, niet goedmaken.

De overige gewassen gaven in de regel eveneens een lagere opbrengst. De aardappelen maken hierop een uitzondering doch de afzet verloopt uiterst moeilijk. De

vollegrondsgroenten daarentegen, waarvan het areaal dit jaar opnieuw werd uitgebreid, kennen geen bijzondere problemen. De opbrengst ligt weliswaar lager doch de vraag is bevredigend. Hetzelfde geldt voor de hop, cichorei en tabak. Dit laatste gewas wordt zelfs interessant bij toepassing van het E.E.G.-tabaksreglement dat een gevoelige prijsstijging van de inlandse tabak tot gevolg heeft. Wegens de huidige moeilijkheden in de dierlijke sektor mag een groeiende belangstelling worden verwacht voor de akkerbouwspecialisaties die voor talrijke gezinsbedrijven vrijwel de enige uitweg vormen om een behoorlijk bedrijfsinkomen te verwerven.

Zeevisserij

VISPRIJZEN BLIJVEN LONEND

W. Van Roose

Om de toestand in de visserijsector anno 1970 samen te vatten, kan van volgende globale lapidare vaststellingen worden vertrokken: het aanbod daalt, de vraag blijft stevig, de prijzen (en meteen de geboekte waarde) stijgen.

De *visaanvoer* in West-Europa loopt al sedert een paar jaar achteruit. Ook de Belgische vangsten ontsnappen niet aan de algemene regel: naar hoeveelheid gerekend daalde onze aanvoer in 1970 met 10 % t.o.v. verleden jaar, en met 19 % t.o.v. 1968.

Er dient hier onmiddellijk aan toegevoegd te worden dat deze daling bijna geheel voor rekening komt van één enkele belangrijke vissoort, nl. kabeljauw, waarvan de vangsten met de helft teruggelopen zijn. Voor de meeste andere vissoorten is de aanvoer zelfs toegenomen, zodat het niet opgaat de globale vangstvermindering op de rug van de overbevissing te schuiven, zoals wel meer wordt gedaan. In de zeevisserij blijft de natuur steeds weer voor onvoorziene verrassingen zorgen. Een voorbeeld in omgekeerde zin vormt de aanvoer van schelvis: jaren lang heeft men met kleine en onvoldoende vangsten van schelvis af te rekenen gehad; nu wordt deze vissoort weer volop aangevoerd. Soortgelijke schommelingen in het aanvoerpatroon zijn niet te voorzien en ook prognoses door biologen gemaakt worden al te vaak door de latere feiten tegengesproken.

Intussen blijft de *vraag* vast. De ongeluksprofeten die na de afschaffing van de kerkelijke wet op het vleesderven een ineenstorting van de vraag naar vis hadden voorspeld, hebben ongelijk gekregen.

Opmerkelijk is daarbij de groeiende vraag naar kwaliteitsprodukten, naar panklare gerechten en naar visfilets. Een groot deel van de eigen aanvoer wordt tot filets bewerkt, die gretig door de binnen- en door de buitenlandse markt worden afgenomen. In dit opzicht is het sprekend dat de invoer van visfilets tijdens de eerste helft van 1970 bijna verdubbelde cijfers opleverde in vergelijking met dezelfde periode van het vorige jaar.

Zeebrugge Shipping & Bunkering Company N.V.

ZEEBRUGGE - MOLE



Koninklijk Vice-Consulaat van Noorwegen



OLIE- & KOOLBUNKERING

LADEN

LOSSEN

STUWEN

METEN

TELLEN

INTERNATIONALE VERZENDINGEN

TOLDEKLARANTEN

SCHEEPVAARTAGENTEN EN -MAKELAARS TE ZEEBRUGGE, BRUGGE, OOSTENDE

Ook de tongprijzen bereikten - internationaal - voorheen ongekende hoogten. De vraag is zo groot en de internationale verwevenheid van de handel dusdanig dat voor deze 'prime fish' - variëteiten in feite van Europese prijzen mag gesproken worden, nog vóór de eenmaking van de visserijmarkt van de E.E.G. - landen een aanvang neemt.

Bovenstaande vaststellingen zullen het zonder meer duidelijk maken waarom het tijdens de jongste maanden tot belangrijke *prijsstijgingen* gekomen is.

De eigen productie en de invoer samen zijn niet bij machte geweest de stevige vraag volledig te voldoen. Vandaar dat de stijgingstendens voor bepaalde vissoorten spektakulaire aspecten heeft aangenomen.

Tegenover 1969 belooft de globale stijging voor alle visproducten samen meer dan 23 %; tegen 1968 zelfs 40 %. Voor bodemvis alleen bedragen deze cijfers respectievelijk 27 en 46 %. Hier dient de tegenstelling onderlijnd met pelagische vis (haring, sprot) en met schaal- en weekdieren (hoofdzakelijk garnaal en langoestine), waar een lichte aangroei van de vangsten tot een geringe prijsdaling heeft geleid.

Bodemvis beheerst de markt evenwel voor meer dan 90 %, zodat in funktie van de snel stijgende prijzen in deze categorie, een forse toename van de globale waarde valt aan te stippen. Tegenover verleden jaar bedraagt deze aangroei, tegen courante prijzen gerekend, ongeveer 11 %; tegenover 1968 belooft de aangroei 14 %.

Anderzijds zijn de produktiekosten in een jaar tijd met ongeveer 10 % toegenomen. Deze aanwas der kosten is vooral te wijten aan stijgingen in de posten verzekering en brandstof.

Een even sterke toename kenden de kosten voor nieuwbouw of voor herstellingen van schepen. Vooral op stuk van nieuwbouw zijn de vooruitzichten voor 1971 ongunstig: het aantal bestellingen van nieuwe vaartuigen ligt bepaald lager dan de jongste jaren het geval was.

Tenslotte dient nog te worden aangestipt dat er op gebied van tewerkstelling een permanent tekort aan gekwalificeerd varend personeel blijft bestaan.

Zeebrugge

1970 WORDT EEN OVERGANGSJAAR

E. Lepeer

Zeebrugge gonsde in de voorbije maanden van activiteit. Niet dat de havenbedrijvigheid in 1970 met een fikse sprong die van 1969 zou in de schaduw stellen; er mag eerder worden verwacht dat dit jaar de aanloop wordt voor een verdere ontplooiing die zich in de loop der volgende jaren zal voltrekken.

Een vlug overzicht geeft een opsomming van belangrijke openbare en private werken. De opvallende gedaante-

wisseling van de voorhaven maakt van het westerschiereiland één reusachtige bouwwerf.

Daar immers legt men de laatste hand aan de bouw van de diepwaterkade, waarvan de oostzijde wordt klaar gemaakt om vanaf begin 1971 de grote petroleumschepen te laten aanleggen. Texaco en Sinclair monteren er pijpleidingen naar hun tankparken.

De westelijke kaai wordt aangepast voor het transoceanisch containerverkeer dat begin 1971 start. Daar worden twee 45-tons portaalkranen in elkaar gestoken. Omdat de laadkisten voor het merendeel per spoor worden aan- en afgevoerd, worden er talrijke rangeersporen gelegd die aansluiten op het grote vormingsstation dat eveneens wordt uitgebreid. Ten behoeve van de containerdiensten werd een kantoorgebouw opgetrokken.

De terminal voor het autoveer krijgt ook stillaan zijn definitieve vorm. Reeds medio juli nam de maatschappij Townsend in de voorhaven een voorlopige laadbrug in gebruik, zodat het weg- en scheepvaartverkeer bij de zeesluis heel wat vlotter kon verlopen. Alleen wanneer grote tankers lagen afgemeerd, kwam de car-ferry naar zijn oude aanlegplaats.

Er komt schot in de bouw van de definitieve laadbrug die zal toelaten bij elke stand van het tij de verbinding te maken tussen de autoveerboot en de vaste wal. Vlakbij verrijst het nieuwe zeestation en een dienstgebouw. Wegaansluitingen en parkeerterreinen naderen hun afwerking.

Door zijn gunstige ligging, de in aanbouw zijnde infrastructuur en de gemakkelijke toegang van de haven, zal Zeebrugge in de toekomst een steeds belangrijker rol spelen in het Kanaalverkeer. Begin oktober werd door de maatschappij Noordzee Veerdiensten bericht dat vanuit Zeebrugge en rij-op/rij-af dienst zou worden geopend naar een haven van de Engelse oostkust. Sinds meerdere jaren onderhouden de North Sea Ferries met twee schepen, waarvan één onder Britse en één onder Nederlandse vlag, een dergelijke lijn tussen Hoek van Holland en Hull.

Ook Brugge-Zeehaven krijgt zijn deel van de openbare werken. Er wordt een openbaar douanestapelhuis gebouwd en binnenkort wordt het Boudewijnkanaal stroomopwaarts de Herdersbrug te Dudzele verbreed, zodat de zeeweg van daar tot Brugge volledig op hetzelfde aangepaste gabarit zal zijn gemoderniseerd.

In de achterhaven van zeebrugge werd een grote kraan met transportband in dienst genomen die het snel lossen van de duwbakken met Poolse kolen zal toelaten. Bij het Filipsdok zal over enige tijd een chemisch bedrijf petroleumsulfonaten produceren; de Continental Oil Company breidt er haar reeds drukke activiteit uit.

Intussen wordt in de voorhaven rekord na rekord neergehaald. De grootste geloste lading, sinds 14 oktober 1969 op naam van de Deense tanker Elisabeth Maersk met 77.636 ton ruwe olie, kwam op 3 september 1970 toe aan de Zweed Kungaland met 78.583 ton. Het Japanse tankschip Izumigawa Maru bracht op 4 oktober jl. 85.955 ton aan: een rekord voor België. Ook de rekorddiepgang werd meerdere malen verbeterd en staat sinds half oktober op naam van de Liberiaan Diane: 12,65 m.

Het belangrijkste nieuws, dat Zeebrugge sinds vele jaren verwacht, kwam uit Brussel: de beslissing over de 125.000 ton sluis. De eerste spadesteek wordt in 1972 voorzien.

1. 'OCE' ELEKTROKOPIEER-APPARATEN

Een reeks van 4 typen voor het kopiëren van eenderwelk document.

'Océ' 1100, compact tafemodel maakt kopieën van documenten tot formaat A3 (29 x 42 cm).

'Océ' 1150, werkt met een rol elektrostatisch papier en dus kopieën van documenten met een breedte van 42 cm en onbepaalde lengte.

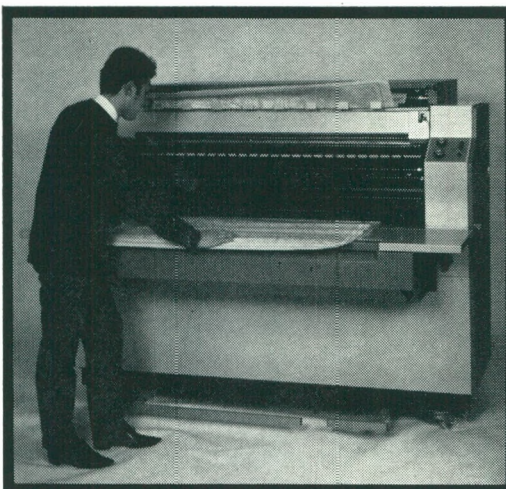
'Océ' 1210, tafemodel, levert automatisch het gewenste aantal kopieën.

'Océ' 1400, kopieert tijdschriften, documenten en boeken zowel op natuurlijke als op halve grootte. In dit laatste geval 2 kopieën voor de prijs van 1.



2. 'OCE' OFFSET MACHINES VOOR KANTOOR

Alle formulieren, beschreven, getyped of getekend, worden door ieder lid van uw personeel met behulp van de Océ 2100 werkelijk gedrukt. Daarenboven, in combinatie met een elektrokopieerapparaat kan ieder document tegen zeer lage prijs worden vermenigvuldigd.



3. 'OCE' PLANDRUKAPPARATEN

Een uitgebreide reeks plandrukapparaten stelt iedere architect of tekenkamer in de gelegenheid de geëigende machine te kiezen. Op de afbeelding de 'Océ' 251 voor de zeer grote tekenkamer.

1	2
3	



Océ - Vandergrinten n. v.

Antwerpen - Brussel - Liège

Antwerpen (2200 Borgerhout)

Plantin & Moretuslei 295-303

tel. : 03-36.99.46

VOÓR U INVESTEERT

r a a d p l e e g

de Nationale Maatschappij voor Krediet aan de Nijverheid
Aankoop, oprichting of modernisering van nijverheids- en handelsgebouwen - Aankoop van materieel - Duurzame uitbreiding van het bedrijfskapitaal.

Kredieten op lange en halflange termijn, subsidiair op korte termijn.

REGIONALE ZETELS

ANTWERPEN	: Frankrijklei 166 - Tel. 03/33.42.35
BRUGGE	: St.-Janstraat 11 - Tel. 050/351.33
GENT	: Vlaanderenstraat 39 - Tel. 09/25.51.95
HASSELT	: Ridderstraat 48 - Tel. 011/279.51
MECHELEN	: Van Benedenlei 73 - Tel. 015/460.08
ROESELARE	: Consciencestraat 14 - Tel. 051/258.37
ST.-NIKLAAS-WAAS	: Prins Albertstraat 39 - Tel. 03/76.34.05

ZITDAGEN

—
—
Kortrijk
—
—
—
—



KREDIET AAN DE NIJVERHEID

Maatschappelijke Zetel: Waterloolaan 16, 1000 Brussel - Tel. 02/13.62.80

Ruimtelijke Ordening

IDEOLOGIE VAN AANLEGPLANNEN

W.I.T.A.B.

Het direktiecomitee van de W.I.T.A.B. heeft op 9 oktober een inleidende bespreking gevoerd over de hiërarchie van de aanlegplannen en over het invoeren van (nog onbestaande) 'Strukturplannen'. Deze strukturplannen worden gezien als een tussenschakel tussen gewestplan en de b.p.a.'s. Immers aan een uitbreiding van een woongebied kan slechts vorm gegeven worden (o.a. een b.p.a. opmaken) als men vooraf weet welke reperkussie de uitbreiding zal hebben op de bestaande voorzieningen. Dus moet men de ontwikkeling van de gemeente kennen op middellange en op langere termijn, m.a.w. men moet in het bezit zijn van het strukturplan. Zo blijkt duidelijk dat het strukturplan het skelet moet vormen van de op te maken b.p.a.'s. Deze laatste kunnen overeenstemmen met een fazering.

De grondfase van het strukturplan zou de studiefase zijn, voortbouwend op het gewestplan en het facet planologisch onderzoek. Daarop dient de ontwerpfase te volgen, die op haar beurt uitdeint in de beslutsfase. Belangrijk bij het geheel is wel, dat er dient gezocht te worden naar reële alternatieve mogelijkheden in het strukturplan. Het is op het ogenblik dat de b.p.a.'s gemaakt worden (in uitvoering) dat de keuze in één optie omgezet wordt.

De Nationale Landmaatschappij

VOLGT NAAM REALITEIT

K. De Caestecker

Na precies 35 jaar activiteit onder de benaming 'Nationale Maatschappij voor de Kleine Landeigendom', werd bij wet van 22 juli 1970, (nl. de nieuwe wet op de Ruilverkaveling van Landeigendommen uit kracht van de wet) aan deze parastatale instelling de nieuwe naam 'Nationale Landmaatschappij' gegeven (bedoeld als afkorting van 'Nationale Maatschappij voor het platteland').

Deze wijziging van het naamkaartje weerspiegelt, voor wat de taken en doelstellingen betreft, een evolutie welke hier in de loop van één generatie heeft plaatsgevonden.

Opricht in 1935, door de Belgische Staat en de negen provincies in een tijd van economische crisis en strijd tegen de werkloosheid, zou de Nationale Maatschappij de kleinlandbouw bij de minbegoeden moeten stimuleren, evenals de bouw van eigen gezinswoningen op het platteland, en anderzijds door ontginning van woeste grond, waaraan gekoppeld de bouw van boerderijen, de plattelandsontwikkeling aanwakkeren.

Na een bescheiden aanvangsperiode, kende de instelling vooral na de tweede wereldoorlog een merkelijke expansie.

De leiding van de Nationale Landmaatschappij berust bij een Raad van Beheer, onder de voogdij van de Ministers van het Gezin en de Huisvesting, van Financiën en van Landbouw. De provincies zijn vertegenwoordigd door een Toezichtskomitee. Een centraal Bestuur te Brussel en acht provinciale diensten voor Huisvesting enerzijds, en voor Ruilverkaveling en Bodemverbetering anderzijds vormen de uitvoeringsdienst.

De activiteit op gebied van *huisvesting* geschiedt met de hulp van 54 Gewestelijke Maatschappijen.

Voor individuele woningbouw wordt krediet verschaft (oprichting van gezinswoning, wederopbouw na sloping van krotwoningen, verbeteringen van woning, aankoop met sanering van woning), evenals voor de huisvesting van landbouwers (oprichting van boerderij, vervanging van krotwoning, verbetering en sanering).

De laatste tijd heeft echter de verkoop van in groepswerven gebouwde woningen de overhand genomen. Sinds kort worden hierbij verschillende methodes van geïndustrialiseerde en geprefabriceerde bouw aangewend. Voorzien worden 3.000 prefab's in 1970, '71 en '72.

De rustige, sterk begroende wijken van kleine landeigendommen (dikwijls met grote kinderrijkdom) dragen duidelijk een eigen stempel.

De *landbouwactiviteit* die zich oorspronkelijk richtte op ontginnen en stichting van nieuwe landbouwbedrijven, heeft het ontstaan gegeven aan verschillende domeinen van enkele honderden Ha, ingericht volgens wetenschappelijke, rationale patronen, o.a. in West-Vlaanderen het 'Vrijgeweid' te Ruddervoorde (10 nieuwe boerderijen).

Na de tweede wereldoorlog heeft de Nationale Maatschappij dan krachtig aandeel genomen in de aktie ten gunste van de ruilverkaveling als instrument voor de verbetering van de landbouwstructuur, aktie die in 1949 leidde tot de wet op de vrijwillige ruilverkaveling, en in 1956 tot deze op de ruilverkaveling uit kracht van de wet.

Laatstgenoemde vorm van ruilverkaveling heeft inmiddels zoals hoger vermeld, een nieuwe wet gekregen op 22 juli 1970.

De *ruilverkaveling* heeft een grote uitbreiding gegeven aan de landbouwvleugel van de instelling. Zij kreeg als opdrachten :

het voorafgaand onderzoek uit te voeren, op vraag van de Minister van Landbouw naar het nut van de ruilverkaveling in de voorgestelde gebieden ;

in het komitee dat ingesteld wordt voor de realisatie van elke ruilverkaveling, het sekretariaat verzekeren zowel administratief als technisch en financieel ;

aan de komitees de nodige voorschotten verschaffen voor de uitvoering van de ruilverkaveling, en ook van de kulturtechnische werken, voor waterbeheersing, wegebouw, kavelinrichting, buisdrainering, enz. die ermee gepaard gaan.

Voor de uitvoering van deze opdrachten worden progressieve technieken ingezet : mecanografie, fotogrammetrie en mechanische restitutie ; rekencentrum met computers.

De nieuwe wet beoogt niet alleen de verrichtingen te versnellen - een ruilverkaveling duurt 6 tot 10 jaar in de vlaamse gewesten, ingevolge de omvangrijke kulturtechnische werken - maar beoogt ook via ruilverkave-

Sinds 1919



De Maatschappij die **U** en **UW STREEK** best kent en zich dan ook het best aanpast aan **UW VERZEKERINGSPROBLEMEN** van

BRAND LEVEN ONGEVALLEN

Zetel en kantoren :

KORTRIJK

Lange Steenstraat 20 (Huyze Ghelinck)
Lekkerbeetstraat 3 en Lange Steenstraat 22
Telefoon : (056) 116.91 (6 lijnen)

Bijhuis :

BRUGGE

Garenmarkt 6
Telefoon : (050) 324.40

**Algemeen Agenten te
Antwerpen en Brussel**

Inspecties over het ganse Vlaamse land

Kapitaal : Frs 25.000.000 (volstort)
Reserves : Frs 230.000.000
Bruto premiën : Frs 173.000.000

ling te komen tot integrale landinrichting. Een nieuw arbeidsveld wordt voor de komitees geopend, dat kan omvatten: landschapszorg, water- en electriciteitsvoorziening, krotopruijing en hoevebouw. Aldus wordt nauw aangesloten bij de huidige opvattingen van de E.E.G., en bij de beschikkingen voor steunverlening door het E.O.G.F.L. (sektor Oriëntatie).

Daarenboven kan nu ook door bedrijfsvergroting in de ruilverkavelingen de structuurverbetering geïntensifiëerd worden. Daartoe wordt de Nationale Landmaatschappij ingeschakeld, die het recht van voorkoop verkrijgt in de daarbij betrokken zones.

Ingevolge belangrijke wijzigingen in de procedure wordt o.a. voortaan overgegaan tot de uitvoering van de ruilverkaveling bij beslissing van de Koning. De algemene vergadering vervalt, en de zeven leden van het comité worden door de Koning benoemd (op voordracht van de Minister van Landbouw: de voorzitter en één lid, evenals één lid voorgesteld door de Gouverneur en twee leden voorgesteld door de Provinciale Landbouwkamer; op voordracht van de Ministers van Financiën en van Openbare Werken: telkens één lid). De taak van de commissie van Advies (personen uit de streek) wordt uitgebreid. De ingebruikneming van de nieuwe kavels geschiedt in een vroeger stadium.

Thans zijn in onderzoek 61 ruilverkavelingen (waarvan 6 in West-Vlaanderen) die een oppervlakte beslaan van 77.000 Ha; in uitvoering 81 objecten op 87.000 Ha (waarvan in West-Vlaanderen 10, op 11.364 Ha) en beëindigd 47 ruilverkavelingen op 28.000 Ha (waarvan 1 in West-Vlaanderen op 2.363 Ha).

STERKE STIJGING VAN DE TEWERKSTELLING IN WEST-VLAANDEREN

W.E.S.

Het aantal tewerkgestelden in West-Vlaanderen, onderworpen aan de Rijksdienst voor Maatschappelijke Zekerheid bedroeg op 30 juni 1969, 218.867 personen, waaronder 172.002 arbeiders en arbeidsters en 46.865 bedienden. Het arrondissement Kortrijk heeft de hoogste tewerkstelling met 71.554 tewerkgestelden. Daarop volgen de arrondissementen Brugge (52.594), Roeselare (35.186), Oostende (21.640), Ieper (13.414), Tielt (12.712), Veurne (7.408) en Diksmuide (4.359). Alles samen bekleedt West-Vlaanderen de 6e rang onder de Belgische provincies, met 9,8 % van de tewerkstelling van het Rijk.

Het bepalen van de groei tussen de tewerkstelling 1968 en 1969 wordt ditmaal sterk bemoeilijkt door het feit dat de R.M.Z.-statistieken dit jaar een grote wijziging hebben ondergaan; onder andere werden de tijdelijke personeelsleden uit het vrij onderwijs aan het algemeen regime van de R.M.Z. toegevoegd, terwijl de regionale uitsplitsing over alle werkgevers werd doorgevoerd.

Deze feiten in acht nemend werd voor de berekening van de groei beroep gedaan op enkele gegevens opgesteld op de oude, vergelijkbare basis. Volgens deze gegevens won West-Vlaanderen van 1968 tot 1969 ruim 8.600 arbeidsplaatsen, wat een groei betekent

van 4,2 % tegenover 4 % voor het Rijk. Bijna 7.900 tewerkgestelden behoorden daarbij tot de industriële sectoren; het verlies van de landbouw en visserij bedroeg ongeveer 340 personen, zodat de bouw en de tertiaire sektor samen een winst boekten van ongeveer 1.040 arbeidsplaatsen.

De grootste absolute groei (steeds op de oude basis) kon worden vastgesteld in het arrondissement Brugge (+ 2.867 arbeidsplaatsen), gevolgd door de arrondissementen Kortrijk (+ 1.685), Roeselare (+ 1.603) en Ieper (+ 1.018). De andere arrondissementen samen totaliseerden iets minder dan 1.500 nieuwe arbeidsplaatsen.

In procentuele groei kwam het arrondissement Ieper op de eerste rang met + 8,3 %, gevolgd door de arrondissementen Veurne (+ 7,9 %), Tielt (+ 7,3 %) en Brugge (+ 6 %).

GUNSTIG TOERISTISCH SEIZOEN

De toeristische index Kust en Achterland, opgesteld door het Westvlaams Economisch Studiebureau, wijst op een gunstig verloop van de toeristische activiteit voor de periode mei-september 1970 in vergelijking met de overeenkomstige gegevens van vorig jaar. Het definitief resultaat bedraagt 107, hetgeen beduidt dat de toeristische bedrijvigheid 7 % hoger lag in vergelijking met het voorgaande jaar.

Deze vooruitgang manifesteerde zich gedurende elke maand van het toeristisch seizoen. Niettemin is het belangwekkend dat vooral vooruitgang werd geboekt gedurende de maanden buiten het hoogseizoen. Aldus kenden de maanden mei, juni en september een vooruitgang van respectievelijk 14,6 %, 8,7 % en 28,3 % ten aanzien van de overeenkomstige maand van het vorig jaar, terwijl de toename tijdens de maanden juli en augustus respectievelijk 3,7 % en 5,6 % bedroeg.

In alle sectoren van de toeristisch-economische bedrijvigheid noteerde men een toename. Deze vooruitgang was evenwel veel meer uitgesproken bij de logiesvormen (+ 10,2 % en de handelsbedrijvigheid (+ 14,0 %) dan bij het verkeer (+ 2,1 %) en de openbare nutsvoorzieningen (+ 1,7 %). Ten aanzien van de belangrijkste logiesvormen is het opvallend dat de camping (+ 4 %) ten achter blijft in vergelijking met het hotel-pension (+ 11,2 %) en het appartement-villa (+ 13,5 %). De evolutie van de bedrijvigheid in de diverse akkommodatievormen staat in tegenstelling met deze van de verkeerstrafiek op de Westvlaamse toeristische wegen, die wijst op een stagnatie van het eendagstoerisme.

Tenslotte dient erop gewezen dat het voor het W.E.S. berekende indexcijfer beduidend hoger ligt in vergelijking met de officieuze overnachtingscijfers van het C.G.T. Het C.G.T. geeft voor de periode mei-september 1970 een toename van slechts 1,3 % aan t.o.v. het seizoen 1969. In de eerste plaats dient erop gewezen dat het W.E.S.-cijfer een ruimere benadering van de toeristische bedrijvigheid inhoudt. Verder komt het ons voor dat het C.G.T.-cijfer een onderschatting van de werkelijkheid inhoudt.

west- vlaanderen werkt

nieuwsjes

Nieuwe bedrijfsgebouwen van het Valcke-centrum

Op 24 oktober werd op de Industriezone Kortrijk-Noord te Heule-Kuurne het Valcke-centrum officieel geopend, terwijl ook de 25e verjaardag werd gevierd. De firma Valcke startte te St. Eloois-Winkel als bijoutherie.

De bedrijfsgebouwen, sinds 1952 op verschillende plaatsen te Kortrijk gevestigd, boden onvoldoende uitbreidingsmogelijkheden, zodat de stadskern uiteindelijk verlaten werd voor het industriepark van Heule-Kuurne.

De p.v.b.a. Valcke is gespecialiseerd in bijoutherie en in kantoormeubelen. In de groep werd een afzonderlijke onderneming, de n.v. Phenix, opgericht voor de verwerking van lederwaren. Er worden 125 personen tewerkgesteld op een bebouwde ruimte van 7.200 m². Het bedrijf beschikt voor een restaurant met een capaciteit voor 200 personen, over een parkeerruimte van 250 wagens en over een eigen offset-kleurendrukkerij. De burelen zijn in een landschapsdekor opgesteld, waarbij de overdekte binnentuin met kaktussen een merkwaardige architectonische noot aan het geheel verleent.

Prijskamp groenvoorziening nijverheids- en handelscomplexen

21 bedrijven namen in 1970 deel aan de prijskamp Groenvoorziening nijverheids- en handelscomplexen, georganiseerd door het Provinciaal Tuinbouwkomitee. 7 bedrijven werden bekroond met een Grote ereprijs en 7 met een Ereprijs.

Infrastructuurwerken voor de W.I.H.

Voor de W.I.H. zijn momenteel infrastructuurwerken in uitvoering te Roeselare (Beekkwartier en Meiboomkwartier), Menen (Noorderlaan) en Waregem (Noordstation). Nieuwe bundels werden ingediend voor Veurne (Zanekinlaan), Zandvoorde (De Grote Keignaert), Wingene (Lentakermolen), Sint-Eloois-Winkel (Dorpskom) en Handzame (Centrum).

Leningen W.I.E.R.

Door de Raad van Beheer werd in dd. 2 september 1970 en 12 november 1970 beslist over te gaan tot nieuwe leningen bij het Gemeentekrediet van België ten belope van 228,5 mln F.

Voor deze leningen zal, zoals steeds, de staats- of provinciale waarborg en de speciale staatsrentebonifikatie worden aangevraagd.

Westvlaamse Intercommunale voor autosnelwegen

De Bestendige Deputatie hernam in haar zitting van donderdag 5 november II. de bespreking van het dossier betreffende de oprichting van een West-Vlaamse Intercommunale voor autosnelwegen te realiseren in samenwerking met het Rijk, de Provincie en de Gemeenten.

Het ging inzonderheid over de realisatie van de driehoek A9 (Kortrijk - Ieper - Veurne) A71 (Brugge - Kortrijk) A68 (Zeebrugge - Veurne - Duinkerke).

Belangrijke openbare werken voor Izegem-Kachtem

De Westvlaamse Interkommunale voor Economische Expansie en Rekonversie (W.I.E.R.) en de gemeentebesturen van Izegem en Kachtem namen kennis van de gunstige beslissing van het Ministerieel Komitee voor Economische en Sociale Koördinatie, op woensdag 18 november jl., waarbij op voordracht van de heer J. De Saeger, Minister van Openbare Werken en van prof. dr. A.J. Vlerick, Minister-Staatssecretaris voor Streekeconomie, de kredieten goedgekeurd werden voor de verdere uitbouw van het industriegebied van regionaal belang 'Mandeldal' te Izegem-Kachtem. Daar zullen de uitrustingswerken en de nutsvoorzieningen ten bate van het industriegebied voor 65 procent ten laste van de schatkist gefinancierd worden.

De werken, die de volgende drie jaar zullen worden uitgevoerd, eensdeels onder het beheer van de W.I.E.R. en andersdeels onder beheer van het Bestuur der Waterwegen, vormen een integrerend geheel van zeer diverse projecten. Zij willen niet alleen de streek voorzien van een degelijk industriepark, maar zij betreffen de sanering van een ganse reeks knelpunten in de streek.

Zo wordt de vaart Roeselare-Leie, die van levensbelang is voor de bevoorrading van de industrie te Roeselare, verbreed. De vrijgekomen gronden worden op het industrieterrein van Izegem-Kachtem gestort, zodat de ophoging meteen gerealiseerd wordt. Tevens komt dit industriegebied aan een degelijke waterweg te liggen, wat het aantrekken van watergebonden nijverheden in de hand werkt.

Daarnaast is er het probleem van de Mandel. Deze waterloop fungeert als hoofdriool voor de stad Izegem en is verder een voortdurend overstromingsgevaar voor vele hectaren waterzieke en landbouwgronden. De plannen voorzien een verleggen en een inkokering over een belangrijke afstand.

Anderzijds heeft het Provinciaal Bestuur van West-Vlaanderen opdracht gegeven tot de studie van de sanering van de Mandel (2e categorie) waaraan ondermeer de Westvlaamse Interkommunale voor Technisch Advies en Bijstand voor Ruimtelijke Ordening (W.I.T.A.B.) medewerkt. Door deze werken wordt de volledige sanering van de Mandelvallei beoogd, wat de land- en tuinbouw van de streek ten goede moet komen.

Het industrialiseringsproces zelf is ook reeds op gang gebracht. De eerste fase van de werken - de uitbouw van 8 ha industriepark - is beëindigd op een positieve wijze. Praktisch alle beschikbare gronden werden reeds verkocht. Zij worden ingenomen door de n.v. Televic (electroacoustics), firma D. Deswarte (konstruktie), p.v.b.a. Immomar (isolaties), firma Bourez-Ostyn (kindartikelen), firma E. Clement (meubilering) met een gezamenlijke tewerkstelling van circa 250 personen. De firma Sintobin (weverij) en G. Verschaete (kleinmeubelen) moeten de bouw van hun bedrijf nog aanvatten.

Het driejarenplan voorziet nu de openstelling van 90 ha opgehoogde en uitgeruste gronden door de W.I.E.R.

Deze uitbreiding is nodig gezien de zeer grote verwevenheid van bewoning en industrie in de stadskern. Tevens moet het industrieel potentieel van de streek gedifferentieerd worden, teneinde de eenzijdigheid van de tewerkstelling te keer te gaan. De uitwijkingstendens van de bevolking moet er ook worden tegen gegaan door het groter aanbod van werk in eigen streek.

W.I.H. vraagt logisch grondbeleid

De Westvlaamse Interkommunale voor Huisvestingsbeleid (W.I.H.) heeft aan de vier ministers die betrokken zijn bij het grondbeleid in België onlangs een zeer dringend schrijven moeten richten, er op wijzend dat de logica in ons grondbeleid soms ver te zoeken is.

De gemeenten, in interkommunaal verband en met financiële hulp van de provincie West-Vlaanderen en het Rijk, leggen er zich bestendig op toe bouwgronden ter beschikking te stellen aan prijzen, die heel wat lager liggen dan deze van de privaatchoudeurs. Op deze wijze wenst de W.I.H. mee te helpen aan een ernstig grondbeleid in West-Vlaanderen.

Nu blijkt dat bij de waardebepaling van deze gronden door ambtenaren van het Ministerie van Financiën niet de werkelijke verkoopsom als basis wordt genomen, maar wel de verkoopsom van eigendommen die in de omgeving in de privaat-verkavelingen worden betaald. Deze wijze van handelen werd aan de Heer Eerste Minister en aan de Heren Ministers van Financiën, van Openbare Werken en van Huisvesting en het Gezin voorgelegd.

De W.I.H. wacht nu op een omstandig antwoord, na de bevestigingen van ontvangst die reeds werden toegestuurd. Het is immers zonder meer duidelijk dat de huidige voorstelling van zaken een merkelijke supplementaire verhoging van kosten meebrengt voor de kopers en een voorbijzien van de financiële inspanningen door de overheid zelf geleverd inzake sanering van de toestand inzake verkoop van bouwgronden in ons land.

N.V. Westvlaamsche Betonwerkerij

69, ST.-PIETERSKAAL

BRUGGE

Tel. : 150.71 - 150.72

BETONPRODUKTEN VOOR

Bouw & Wegeniswerken

REIZEN WASTEELS

p.v.b.a.

70 BURELEN VERSPREID OVER GANS EUROPA
+ Yongestr 91/93 TORONTO (Ont) CANADA

Hoofdburelen voor beide Vlaanderen :

G. LENOIR

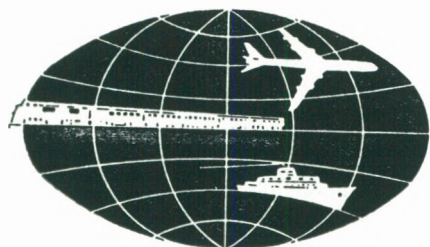
OOSTSTRAAT 29, ROESELARE

Tel. (051) 216.72 (2 l.) - 245.41 (2 l.)

TELEX : 017.570

ST.-JACOBSTRAAT 22, BRUGGE

Tel. (050) 365.31 (2 l.)



SNELLE EN UITERST STIJPE BEDIENING IN VERNIEUWDE EN
RUIMERE BURELEN VOOR ZAKENLIEDEN

ook voor een passend

BEROEPSKREDIET

aan officiële tarieven
met rentevermindering
kunt U best terecht
bij de



BANK VAN ROESELARE EN WEST-VLAANDEREN

en wist U dat, bij overlijden door ongeval van
de ontleners, de nog te delgen schuld onmid-
dellijk vereffend wordt ?

Zetel : Noordstraat, 38, Roeselare
Succursale te Brugge en te Kortrijk
55 agentschappen in West-Vlaanderen

STUDIEBUREAU

W. LAPERE

Stationsstraat 2, Kortrijk

Tel. (056) 147.95 - 96

Studies voor

Wegenwerken

Rioleringen

Topografie

Zuiveringsstations

Drinkwatervoorzieningen

Draineringen

Kunstwerken



Grondwerken industrieterrein te Ieper.
Overwelving van de Bellewaerdebeek.

Nieuwe bedrijfsgebouwen van de firma Clement te Izegem

Op het industrieterrein van de W.I.E.R. te Izegem werd door de firma Clement E., vervaardigers van winkelinrichtingen, een nieuw gebouw van 6.000 m² opgetrokken, dat onlangs in gebruik werd genomen. Deze nieuwe vestigingsplaats buiten de stadskern zal de firma toelaten rationeler te werken en verder uit te breiden. Momenteel zijn er 55 personen tewerkgesteld; de tewerkstelling kan in de nabije toekomst tot 80 personen worden opgevoerd.

Aktiviteiten van Westtoerisme

Het gedrukt Jaarverslag 1969 van Westtoerisme belicht de belangrijke structuurhervormingen die in 1969 werden doorgevoerd om Westtoerisme toe te laten efficiënt te functioneren. De nieuwe beheerraad, onder voorzitterschap van de Heer A. Legein, Bestendig Afgevaardigde, kan bij zijn aktie steunen op twee pijlers: een personeel in vast dienstverband en drie adviescommissies: de kommissie Publiciteit en Public Relations, de kommissie Toeristische Infrastructuur en de Palingbeekkommissie.

In 1969 werd een zeer grote aandacht besteed aan de oprichting van een gezamenlijke publiciteitspool en aan de realisatie van het projekt Palingbeek bij Ieper.

Uit meer recente berichten blijkt dat in 1970 een groep Franse direktors van reisondernemingen en chefs van vakantiediensten van grote bedrijven op bezoek waren in West-Vlaanderen.

De Raad van Beheer van Westtoerisme besprak ook reeds de propaganda-akties voor 1971, terwijl de lawaai-bestrijding en het samengaan tussen industrie en toerisme aan de kust werden bestudeerd. De strijd tegen de verontreiniging van het kustwater en de inplanting van polyvalente sport- en recreatieparken werden door de kommissie voor toeristische infrastructuur bestudeerd.

T.V.-Distributiedienst

Aansluitend op een bericht in West-Vlaanderen Werkt n^o 3, waarbij de initiatieven van Ebes n.v. en Intercom n.v. inzake T.V.-distributie werden toegelicht, bereikt ons ook een bericht over de activiteiten van de Westvlaamse Elektriciteitsmaatschappij W.V.E.M. terzake.

Sinds 1968 wordt de T.V.-distributie ook door de W.V.E.M. zowel administratief als technisch en economisch bestudeerd. Een handicap is de geringe bevolkingsdichtheid van het werkingsgebied van de W.V.E.M. Op heden werden voor drie gewesten de voorbereidende studies gemaakt: voor het gewest Gistel-Stene (26.815 inwoners en 6.002 T.V.-toestellen) met antenne te Roksem; voor het gewest Harelbeke-Izegem (76.947 inwoners en 17.366 T.V.-toestellen), met antenne te St. Eloois-Winkel; voor het gewest Torhout-Diksmuide (49.335 inwoners en 9.145 T.V.-toestellen), met antenne te Koekelare.

Einde 1970 komen de studies klaar voor 2 andere gewesten, met samen 32.139 inwoners en 7.050 toestellen. 30 gemeenten beslisten reeds op het T.V.- en F.M. distributienet aan te sluiten, terwijl het eerste net in de eerstvolgende weken in dienst wordt gesteld te Zandvoorde.

Voordrachten

Dr. O. Vanneste, Directeur W.E.R.-W.E.S., sprak op: 18 oktober te Sint-Kruis: 'De economische expansie in West-Vlaanderen sinds 1960'; Katholiek Hoger Instituut voor Opvoedkunde

4 november te Lille: 'La situation du marché de main-d'œuvre en Flandre Occidentale', C.S.C.-C.F.D.T.

7 november te Roeselare: 'De plaats van de metaalindustrie in de economische expansie in West-Vlaanderen', Navemetaal.

19 november te Knokke: 'Westvlaamse economische expansie en ruimtelijke ordening', Davidsfonds

4 december te Loppem: 'De economische expansie in West-Vlaanderen sinds 1960', Vereniging Westvlaamse Dierenartsen

7 december te Menen: 'De economische betekenis van de Leie en bijkanalen', Studiekomitee Leie en Bijkanalen

7 december te Brugge: 'De arbeidsmarktsituatie in West-Vlaanderen', Creyf's Interim

11 december te Brugge: 'Zeebrugge, industrie en diepzeehaven', Lode Zielenskring

12 december te Ieper: 'De economische problematiek van het arr. Ieper', A.C.V.

Dr. N. Vanhove, Adjunkt-Direkteur W.E.R.-W.E.S., sprak op:

29 oktober te Gent: De toeristische ontwikkelingsmogelijkheden van de Westkust, Studenten Hoger Sint-Lucasinstituut.

8 november te Royan: L'aménagement de la côte belge, 21^e Jour mondial de l'urbanisme.

7 december te Oostende: De betekenis van de Britse en de Franse toeristische markt van West-Vlaanderen, Vormingsinstituut, Oostende.

10 december te Heverlee: De ontwikkeling van het vrijetijdsbedrijf en: Toerisme, recreatie en ruimtelijke ordening, Vormingscentrum Ter Munk.

12 december te Brugge: De problematiek en toekomstmogelijkheden in het hotelbedrijf, Moritoen (Voorzitter paneel)

19 december te Izenberge: De economische betekenis van de fusie van de gemeenten in de Westhoek, Studentenvereniging Moeder Pupegale.

22 december te St. Michiels: Het vakantiepatroon en de toeristische bestedingen van de Belgische bevolking, Davidsfonds.

De Heer P. Verhaeghe, Wetenschappelijk Medewerker W.E.R. sprak op:

5 oktober te St. Michiels: De vestigingsplaats van het bedrijf, 7e Post-Humanioraprogramma, Moritoen.

23 oktober te Westouter: Paneelgesprek: De typische problemen van onze Kleine en Middelgrote Ondernemingen in de Westhoek, N.C.M.V.-West-Vlaanderen.

De Heer J. Hemschoote, Wetenschappelijk Medewerker W.E.S., sprak op:

7 november te Brugge: Aardrijkskundig overzicht van West-Vlaanderen, Gidsenbond Brugge en West-Vlaanderen.

14 november 1970 te Brugge: Economie van West-Vlaanderen, Gidsenbond Brugge en West-Vlaanderen.



WAT BETEKENT DEZE  ?

Zij is het symbool van een dynamische bank die weet wat bankservice is !

Een bank met honderde agentschappen in België en een uitgebreid net van filialen en correspondenten over de gehele wereld.

GENERALE BANKMAATSCHAPPIJ

Administratieve Zetels
in West-Vlaanderen :

**BRUGGE, Vlamingstraat 58
KORTRIJK, Waterpoort 1**

Grondverkoppen W.I.E.R.

Door de W.I.E.R. werden volgende gronden verkocht op de diverse industrieparken :

Poperinge (Sappenleen)	aan de p.v.b.a. Cabaert (verenfabriek) : 1.400 m ²
Tielt (Galgeveld)	aan de p.v.b.a. Vulkoprin (vulkollanartikelen) : 8.100 m ² aan Erta-plastics (Kunststofprodukten) : 23.100 m ²
Meulebeke	aan de p.v.b.a. Werco (Coysman) (fabrikatie van meubels) 3.800 m ²
Menen	aan de p.v.b.a. Roussel (bouwmaterialen) :3.900 m ²
Poperinge	aan Ghislain Markey (brandstoffen, oliën en vetten) 5.400 m ²
Izegem-Kachtem	aan Verschaete G. & G. (stijlmeubelfabriek) : 5.600 m ²
Stene II	aan Auto-Terminus (garage-plaatslagerij) : 10.000 m ²
Menen	aan Th. Demeyere-Stragier (garage, oliën en vetten) : 2.400 m ²
Jabbeke	aan de n.v. Ertos (groothandel ijzer en metalen) 33.200 m ²
Langemark	aan de p.v.b.a. Verkinderen & Degraeve (asfalt, betoncentrale en betonwerkerij) : 36.600 m ²

Op 15 november 1970 werden aldus voor het lopende jaar 31 verkopen genoteerd voor een totale oppervlakte van 35 ha.

Technisch sukses voor Herbelith te Gits

Door het Centraal Laboratorium voor Elektriciteit en Vincotte werden de in serie vervaardigde isolatoren voor hoogspanning goedgekeurd, zoals deze door de firma Herbelith te Gits werden gerealiseerd. Het Ministerie van Openbare Werken heeft deze isolatoren sinds september jl. ook aanvaard.

De eerste opzoekingen en proeven op de gepolymeriseerde harsen dateren van 1958. In 1966 realiseerde de firma reeds de wereldpremière van het afschermen van neutronen en het atteneren van Y-stralen.

Op hoogspanningsgebied werden reeds stukken geleverd die hun toepassing hebben tot 90.000 volt. Deze stukken voldoen aan de DIN-, CEI- en NEN-normen.

Gepolymeriseerde harsen vinden verder hun toepassing in nog een derde expansieve tak van de nijverheid, de scheikunde. De firma Herbelith werd gesticht in 1946 en groeide uit tot p.v.b.a. in 1961. Zij stelt 16 personen tewerk en heeft, naast haar afdeling gepolymeriseerde harsen nog een afdeling sierknopen voor dames. Deze afdeling, met uitvoer naar 17 landen, wordt omgeschakeld tot een 90 % automatisch bedrijf.

Industriezones van Leiedal

In de industriezone *Heule-Kuurne* werden op 14 september de werken aangevat voor de aanleg van de zuidelijke bedieningsweg van de Ring. De wegenwerken worden door het Bestuur der Wegen uitgevoerd; op de rioleringswerken werd aan Leiedal bij K.B. van 20 augustus een staatstussenkomst toegekend. In deze zone zijn 3 grondverkoppen te melden:

de n.v. Cobar trekt op een perceel van 25.026 m² langs de Noordlaan een bedrijf op voor de fabricage van radio- en T.V. meubelen;

de firma Lefevre, natuursteenbewerking, kocht langs de Ringlaan een perceel van 5.000 m² om er haar bedrijf, thans aan de rand van de zone gevestigd, over te brengen; de n.v. B.I.M. kocht een perceel aan van 49.788 m² gelegen naast het vroeger aangekochte terrein tussen Ringlaan en de rijksweg naar Brugge.

Ook de modernisering van de Izegem- en de Vierlindenstraat, sluitstuk van de uitrusting van dit industriepark, wordt in het vooruitzicht gesteld.

De totale oppervlakte bedraagt aldus meer dan 10 ha en is bestemd voor de inplanting van een winkelcentrum.

In de industriezone *Wevelgem-Zuid* wordt de eerste fase van uitrustingswerken voorbereid.

In deze zone zijn de eerste twee vestigingen te melden: de n.v. Nira-Belgium kocht een perceel van 6.101 m² voor de vestiging van een bedrijf van elektronische apparatuur;

de firma F. Lesage kocht 3.662 m² aan voor de oprichting van een bedrijf voor metaalbewerking.

In de industriezone *Harelbeke-Kanaal-E3* is de eerste fase van de uitrustingswerken bijna voltooid. Op 18 september werd de 2de fase aanbesteed.

20-jarig bestaan Soliver

Op 13 november werd het 20-jarig bestaan gevierd van de n.v. Soliver, veiligheidsglas, te Rumbeke.

De firma startte in 1950 te Roeselare met 15 tewerkgestelden, als voortzetting van de glas- en spiegelfabriek Brouckaert. Sinds 1955 is de firma gespecialiseerd in allerlei veiligheidsglas, eerst voor T.V., nu voor auto's en voor bouw (deuren en panelen).

De industriële grond, waar het bedrijf momenteel staat, werd aangekocht in 1956; de eerste gebouwen werden voltooid in 1957. Einde 1958 werd de fabriek volledig overgebracht naar Rumbeke.

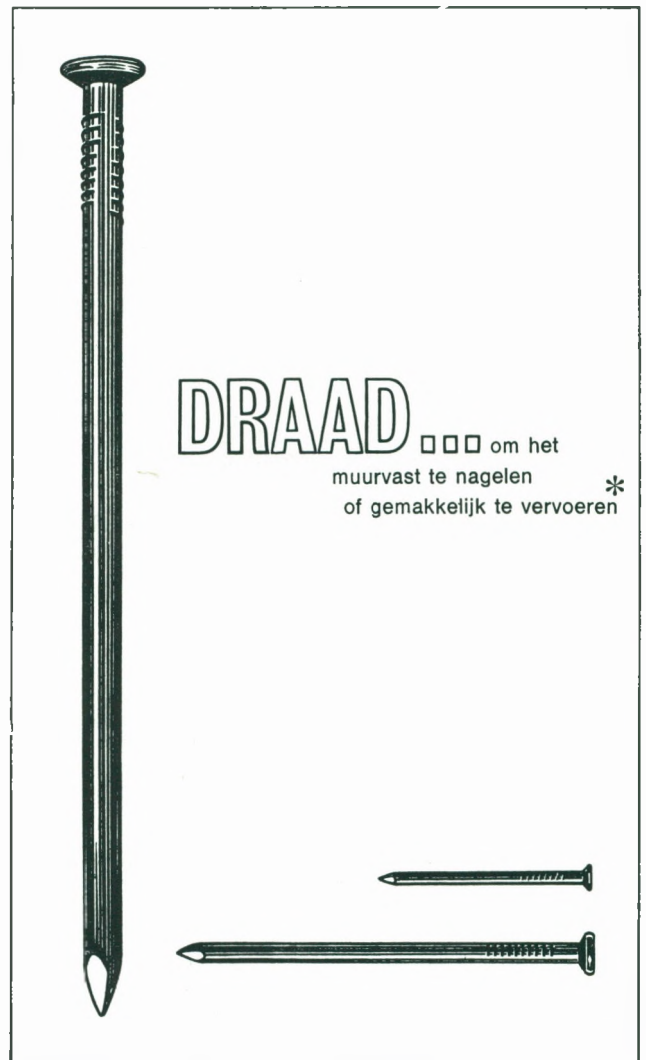
In 1964 werden de eerste homologaties voor Frankrijk, Duitsland, Italië en de U.S.A. verkregen; in 1968 kwam er een Duitse homologatie voor kogelvrij glas.

De export van veiligheidsglas bedraagt ruim 85% van de produktie; er zijn 200 tewerkgestelden, waaronder 18 ingenieurs.

Momenteel zijn er 2 ha terrein bebouwd en gebruikt; er zijn nog 4 ha voor uitbreiding beschikbaar.

Bezoek Flandria

Op 4 december jl. bracht Prof. dr. A. Vlerick, Minister-Staatssecretaris voor Streekeconomie, een bezoek aan de werkhuizen Flandria te Zwevezele en te Zedelgem.



Bekaert maakt draad. In iedere grote hoeveelheid, voor onbeperkte toepassingen. Draad voor spijkers en spijkertjes...voor radarapparatuur en roomkloppers, voor containers en ZB-wagens in supermarkets. Haarfijn draad (en nog fijner draad) voor medische doeleinden of zwaar verzinkt voor kilometers lange af-rasteringen. Draad voor algemeen gebruik en uiterst gespecialiseerde toepassingen. Bekaert maakt het... **Het andere woord voor draad is BEKAERT**



* De Divisie Ursus Containers van Bekaert is gespecialiseerd op alle displaymaterialen voor shopping-centres en supermarkets. Haar leveringsprogramma omvat zowel ZB-wagens als metalen wandstellingen, draadrekken, gondola's en draadmanden.

BEKAERT-VERKOOPKANTOREN IN EUROPA: ZWEVEGEM - BRUSSEL - DEN HAAG - FRANKFURT - MILANO - PARIS

**N.V. GIETERIJEN EN
WERKHUIZEN**

**MICHEL
VAN DE WIELE**

MARKE (Kortrijk)

Tel : 056/203.11 - 12

Telex : 017.321

ROEDENTAPIJTGETOUWEN van 0 m 50 tot
5 m 50 breedte

DUBBELSTUKTAPIJTGETOUWEN enkelspoelig

DUBBELSTUKTAPIJTGETOUWEN dubbelspoelig

EFFEN FLUWEELGETOUWEN dubbelspoelig

JACQUARD FLUWEELGETOUWEN enkel- of
dubbelspoelig

EPINGLEGETOUWEN

met enkele roedenbeweging

met dubbele roedenbeweging

met combinatie wisselbakken

JUTEGETOUWEN voor onderweefsel tufted
tapijten

De K.M.O. en de Westhoek

Op 23 oktober jl. werd door het N.C.M.V.-Provincie West-Vlaanderen een druk-bezochte informatienamiddag gehouden over de aktie van de kleine en middelgrote ondernemingen voor de ontwikkeling van de Westhoek.

De Heer A.J. Steverlynck, Adjunkt-Algemeen-Beheerder van het Economisch en sociaal instituut voor de middenstand, lichtte het tweede plan voor de Westhoek toe en vroeg dat de K.M.O. voldoende aandacht zouden krijgen bij de toepassing.

Een paneelgesprek gaf de gelegenheid een reeks problemen inzake industrievestiging en economische expansie van de streek uit te diepen. De heer P. Verhaeghe, Wetenschappelijk Medewerker W.E.R., nam aan dit paneelgesprek deel.

Vestiging van een dolfinarium

In het voorjaar werden door de Westvlaamse Economische Raad onderhandelingen gevoerd met het Dolfinarium te Harderwijk in Nederland. Deze firma wenste in België tot een gelijkaardig bedrijf te komen. In de aanvangsfase werden o.m. door het Studiebureau van de W.E.R. nota's opgemaakt en besprekingen gevoerd inzake de optimale lokalisering in België die hebben geleid tot een vestigingskeuze in het Brugse, aanleunend bij de Kust.

Deze onderhandelingen resulteerden voor enkele dagen in een akkoord inzake de tijdelijke inplanting van het Dolfinarium op een terrein in het domein van het Boudewijnpark te St. Michiels. De voorlopige installatie zal circa 5.000 m² in beslag nemen.

Het is de bedoeling van de Nederlandse firma binnen een periode van twee jaar een vaste konstruktie te bouwen op een nog te bepalen vestigingsplaats in het toekomstige Brugge. Het gehele opzet zou circa 8 ha beslaan inklusief speelterreinen, permanente expositiezalen, parking enz. De totale investering zal omstreeks 70 mln. F. belopen. Het definitieve projekt zou tijdens de zomerperiode werkgelegenheid bieden aan 50 personen.

De inplanting van het dolfinarium in het toekomstige Brugge betekent ongetwijfeld een verrijking van het toeristisch patrimonium van West-Vlaanderen. Het succes van het moederbedrijf te Harderwijk is een garantie terzake. In 1970 werden aldaar, in de moderne installatie, ruim 1 miljoen bezoekers geteld.

Over enkele weken zal aanvang worden gemaakt met de werken voor de voorlopige inplanting. Het gaat hier voornamelijk om de bouw van het waterbassin voor de dolfinjenshow. De vertoningen zouden reeds in de lente van 1971 aanvangen.



Franse week te Veurne

Op initiatief van Noordermetaal n.v. (metaalhandel) te Veurne werd op 1 november te Veurne een Franse week ingericht, waar een 16-tal verdelers gekende franse merkprodukten tentoonstelden en waar talrijke demonstraties werden gehouden.

Als tegenprestatie werd door Duinkerke een vlaamse veertiendaagse georganiseerd, waaraan ook de steden Ieper, Brugge en Oostende meewerkten.

Bouwen van bedrijfsgebouwen door de W.I.E.R.

De Raad van Beheer van de W.I.E.R. heeft in zijn vergadering van 2 juli 1970 beslist over te gaan tot een uitgebreider toepassing van het bouwen van bedrijfsgebouwen ten voordele van industriëlen.

Dit betekent dat de W.I.E.R. bereid is in een formule van voorfinanciering, de industriëlen te helpen bij het realiseren van hun gebouwen.

De W.I.E.R. koos hierbij de formule, waarbij zijzelf het terrein aan de belanghebbende verkoopt (kontant of mits termijnbetaling) en waar zij het gebouw opricht, voor rekening van de industrieel. De aflossing geschiedt op maximum 15 jaar, in gelijke tranches. Op terrein en gebouw wordt een hypotheek gelegd en de W.I.E.R. mag in de te betalen sommen een procent eigen beheerskosten inrekenen. Dit laatste is belangrijk, gezien de W.I.E.R. zelfdragend moet blijven inzake inkomsten en uitgaven.

Beslist werd ook dat deze werkwijze alleen toepasselijk op bedrijven, die na grondig onderzoek voldoende garantie bieden.

Konkreet bouwt de W.I.E.R. momenteel reeds onder deze formule voor de bedrijven Schlegel te Gistel, Precisia te Sint-Andries en p.v.b.a. Verkinderen en Degraeve te Langemark.

In zijn vergadering van 12 november 1970 ging de Raad van Beheer van de W.I.E.R. nog een stap verder.

In uitvoering van een bepaling van het tweede Plan voor de Westhoek en om aan een bestaande vraag te kunnen voldoen, werd, na grondige bespreking, beslist tot de oprichting van een doorgangsgedebouw op de industrieparken van Ieper en Menen. In een verdere toekomst wordt de oprichting van een dergelijk doorgangsgedebouw eveneens gepland op andere industriegebieden van nationaal belang. Dergelijke gebouwen worden gezien als een supplementaire aantrekkingsfactor voor bedrijven die onmiddellijk willen starten met hun productie in een niet-geïndustrialiseerd gebied, waar dus ook minder vrijstaande bedrijfsgebouwen beschikbaar zijn.

Werkgroep waterbevuiling en waterzuivering

Sinds geruime tijd is in West-Vlaanderen de strijd tegen het huisvuil in een operationeel stadium getreden, nadat de nodige voorstudies door de Westvlaamse Intercommunale voor Technisch Advies en Bijstand voor Ruimtelijke Ordening en Leiedal werden beëindigd. Nu wordt ook de waterbevuiling, op vraag van de provinciale overheid, onderzocht. Daartoe werd een bijzondere werkgroep opgericht onder voorzitterschap van dhr. P. Monballuy, Bestendig afgevaardigde. Deze werkgroep heeft als taak de provinciale overheid voor te lichten omtrent oorzaken, aard, plaats en omvang van de waterbevuiling en haar van advies te dienen over de te volgen methodes en procedures.

Passagiers naar Engeland

Tijdens de maand augustus 1970 werden met de pakketboten en carferries van de zeevaartrijnen Oostende-Dover/Folkstone en Oostende-Harwich 498.902 passagiers vervoerd. Daarenboven werden 54.838 vergezeld personenwagens, 2.025 caravans en 611 autocars overgezet.

Openbare aanbestedingswedstrijd voor zwembaden

Op 18 februari worden de inschrijvingen geopend van de aanbestedingswedstrijd voor het inrichten van zwembaden in de provincie West-Vaanderen, uitgeschreven door de Westvlaamse Intercommunale voor Technisch Advies en Bijstand voor Ruimtelijke Ordening (W.I.T.A.B.) De prijsvraag slaat op ontwerpen van middelgrote zwembaden van 25 op 10 meter, al dan niet in samenhang met een instructiebad en uit te voeren in opdrachten van één, drie, zes of negen.

Op deze wijze wil de W.I.T.A.B. bijdragen tot de snelle uitbouw van het nodig aantal zwembaden in de provincie.

Deze aktie leunt aan bij de aktie van de Westvlaamse Vereniging voor de Vrije Tijd, v.z.w., die stimulerend optrad en met de provinciale bepalingen terzake. Door het provinciebestuur van West-Vlaanderen werd immers een speciaal provinciaal reglement op het subsidiëren van zwem- en badinrichtingen uitgewerkt in april 1970.

Daardoor wordt het mogelijk, zonder op de rijkssubsidies te wachten, zwembaden te bouwen die voor het breed publiek toegankelijk zijn. Bij deze beslissing wordt veel verwacht van het initiatief van gemeenten en intercommunale verenigingen, ondermeer inzake het drukken van de kostprijs van deze instellingen, die nu zeer eenvoudig van structuur kunnen worden opgevat.

Bij een oriënterende vraag bij de aangesloten gemeenten, ontving de W.I.T.A.B. 36 antwoorden op 109 ondervraagden.

Van deze 36 wisten 22 gemeenten daadwerkelijk tot de oprichting van een zwemkom over te gaan, wat als belangstelling zeker voldoende was, om de aangekondigde aanbestedingswedstrijd uit te schrijven.

Tenslotte kan nog worden aangestipt dat een dergelijke aktie ook voor de sporthallen in voorbereiding is.

Bezoek aan de Westhoek

De Raad van Beheer van de Westvlaamse Intercommunale voor Economische Expansie en Reconversie (W.I.E.R.) bezocht op 6 november de vijf industrieparken van Nationaal Belang in de Westhoek. De leden konden ter plaatse vaststellen in welke mate de industrialisatie van de Westhoek reeds is gevorderd, meer bepaald op de industrieparken aangelegd door de W.I.E.R.

Praktisch al deze parken zijn voorzien van de meest dringende infrastructuurwerken. Tevens werden in totaal reeds 30 ha uitgeruste gronden verkocht aan 32 bedrijven. De tewerkstelling van de nieuw gevestigde bedrijven bedraagt een 450-tal personen, niet inbegrepen de reeds door bepaalde gemeentebesturen vroeger gerealiseerde vestigingen. Kenmerkend hierbij is de frequentie waarbij vooral kleine en middelgrote bedrijven zich op deze terreinen hebben ingeplant.

Verder mogen in Ieper in de eerstvolgende weken enkele nieuwe, belangrijke vestigingen worden verwacht. De terzake gevoerde besprekingen tussen het stadsbestuur van Ieper, de W.I.E.R., de Westvlaamse Economische Raad en het Ministerie voor Streekeconomie zijn in een vergevorderd stadium gekomen, zodat bepaalde opties die op de gronden werden genomen, weldra zullen worden gelicht.

VOOR EEN EXTRA SERVICE OP IEDER OGENBLIK VAN DE DAG

Automaten voor :

Verse koffie
Chocolademelk
Limonaden
Chocolade
Patisserie
Sandwichen
Sigaretten

Gebruik de verkoopsautomaat

De specialist :

D. V. C.

**DELPUTTE
VENDING COMPANY**

Kuurnsesteenweg 44

8500 KORTRIJK

Tel. (056) 110.53

Jarenlange ervaring

Grondaankoop W.I.H. en W.I.E.R.

Door de W.I.H. werden van 15 mei 1970 tot 15 november 1970, ongeveer 84 ha grond aangekocht in de gemeenten Ardooie, Elverdinge, Heist, Langemark, Oostkamp, Waregem, Zonnebeke, Nieuwpoort, Boezinge en Wingene. De belangrijkste grondverwerving gebeurde te Nieuwpoort, waar ongeveer 72 ha verworven werden. In het b.p.a. Jachthavenwijk, dat de verbinding verzekert tussen Nieuwpoort-stad en de badplaats zijn veel groenstroken en wandelpaden voorzien, zodat praktisch alle verbindingen voor voetgangers en wandelaars mogelijk zijn, zonder de verkeerswegen te kruisen. Naast een sportcentrum komt er ook een handelscentrum, evenals sociale woningbouw.

De W.I.E.R. heeft tussen 15 mei en 15 november 1970 haar grondbezit met 145,5 ha vermeerderd en aldus op een totaal gebracht van circa 747 ha.

De jongste aankopen gebeurden in volgende gemeenten :

Bredene, Brugge (Herdersbrug), Egem, Ieper-Sint-Jan-Boezinge, Ingelmunster II, Izegem (Abeele), Ledegem (Fabriekslaan), Menen (Grenslaan), Meulebeke, Oesegem, Poperinge (Sappenleen), Sint-Andries (Waggelwater), Veurne-Steenkerke, Zandvoorde-Oudenburg, Zeebrugge.

Verkopen

De W.I.H. heeft in oktober en november 1970 32 percelen bouwgrond verkocht te Aartrijke, Brugge en Geluwe, Zedelgem en Ichtegem. Te Zedelgem werden alle woningen, door de W.I.H. gebouwd, verkocht. Te Roeselare wordt gestart met de verkoop, evenals te Dranouter en te Menen (uitgeruste kavels).

Te Waregem zijn 70 verkoopbeloften afgesloten. Te Veurne zullen 22 woningen gebouwd worden door de firma Schaep van Eernegem. Reeds 20 personen hebben een optie genomen op een woning.

Te Roeselare heeft momenteel de verkoop plaats door de W.I.H. van 116 percelen, gelegen in de nieuwe goedgekeurde verkaveling Beekkwartier. 57 percelen zijn daar bestemd voor alleenbouw, 55 voor koppelbouw en 4 voor winkels. De gemiddelde oppervlakte schommelt er tussen 400 en 800 m².

Ook te Dranouter worden de eerste 10 kavels verkocht van de goedgekeurde verkaveling b.p.a. 'Centrum'. Daar werden reeds gronden aangekocht door de W.I.H. langs de Lettijnkstraat, zodat de nieuwe bewoners onmiddellijk over een uitgeruste weg beschikken. De percelen zijn er tussen 360 en 480 m² groot en zijn bedoeld voor koppelbouw (tweemaal 4 huizen en éénmaal twee).

De verkoop te Menen zal slaan op 53 percelen, te realiseren in de verkaveling Volkslaan. De percelen hebben daar een oppervlakte van 400 tot 600 m² en zullen zowel alleenbouw als koppelbouw behelzen. De wegen zijn reeds aangelegd en volledig uitgerust.

B.T.W.-percentages van goederen en diensten

Door de Uitgeverij C.E.D. Samson te Brussel werd een (losbladige) publikatie verzorgd van een alfabetische lijst van alle groepen produkten, goederen en diensten onderworpen aan de B.T.W., met ernaast het toltariefnummer en het toe te passen B.T.W.-percentage.

Waterontzilting aan de kust

Door de n.v. Ebes werd te Bredene in het beluik van de Ebes-centrale, een proefinstallatie voor waterontzilting in gebruik genomen. Deze installatie is een industrieel prototype met een maximaal debiet van 400 m³ per dag. Het wordt gebouwd volgens een nieuw H.T.M.E.-procédé (Horizontal Tubes Multiple Effect), uitgewerkt door een groep, meestal Belgische, industriëlen die in 1966 de Universal Desalting Corporation (U.D.C.) volgens Amerikaans recht hebben opgericht.

De Ebes-centrale te Sas-Slijkens levert de noodzakelijke energie en de nodige stroom, er is een laboratorium voor chemische en bacteriologische controle en het voortgebrachte water kan ter plaatse worden gebruikt.

U.C.B.-Ftal Zandvoorde

Uit een mededeling van Prof. Dr. A.J. Vlerick, Minister-Staatssecretaris voor Streekeconomie blijkt dat het M.C.E.S.C. rentetoeelagen heeft verleend aan een investeringsproject van U.C.B.-Ftal te Zandvoorde voor een bedrag van 511,5 mln. F. Daarnaast werd rentebonificatie toegezegd aan U.C.B. voor een globaal investeringsprogramma van 100 mln F. om de water- en luchtverontreiniging op een efficiënte wijze in haar bedrijven te voorkomen en de bestaande installaties onder dit opzicht te verbeteren.

De afdeling U.C.B.-Ftal zal 60 nieuwe arbeidsplaatsen creëren in het Oostendse.

Kongres Produktiviteitscentrum West-Vlaanderen

Op 26 november ging te Kortrijk het kongres van het Produktiviteitscentrum West-Vlaanderen door onder het thema: samenwerking in de onderneming.

Uit de referaten en uit het debat bleek duidelijk dat de vroegere structurele eisen inzake medebeheer en medezeggenschap langs de ondernemingsraden in de nabije toekomst zullen hernomen worden. Nieuw was tevens de vraag om op het functionele vlak het werkoverleg meer algemeen te zien invoeren.

Nieuwe Bekaert-fabriek in Honduras

De President van Honduras heeft op 26 november 1970 te Tegucigalpa de eerste fabriekshal officieel ingehuldigd van de s.a. Trefica, een vennootschap van de Bekaert Groep en de zesde Bekaert-vestiging in het Amerikaans kontinent.

De s.a. Trefica werd in Honduras opgericht in juni 1969 door de Bekaert Groep, samen met Centraalamerikaanse partners. Het maatschappelijk kapitaal, van 50 miljoen F., is voor 75 % in handen van Bekaert.

De nieuwe fabriek zal in een eerste fase enkel prikkeldraad produceren voor de Centraalamerikaanse markt, maar later zal men overgaan tot de oprichting van een draadtrekkerij en een verzinkerij en zullen ook nagels, krammen, gegloeide draden, enz. worden gefabriceerd. Tijdens deze tweede fase zal, mede door een uitbreiding naar San Pedro de Sula of San Lorenzo, de produktiecapaciteit worden opgedreven tot 6.000 ton per jaar.

Prototypes

Inzake onderzoek en fabricage van prototypes werden door de regering sinds 1968 volgende contracten afgesloten met particuliere firma's:

1 juli 1968 - eind 1968	: 2 (3,6 mln. F.)
1969	: 91 (926,3 mln. F.)
1970 (tot 31 oktober)	: 35 (431,- mln. F.)

Deze kredieten werden per streek als volgt ingedeeld:

Vlaanderen: 202,1 mln. F.

Wallonië: 290,8 mln. F.

Brussel en omgeving: 868,5 mln. F.

Voor de streek geldt de sociale zetel van het bedrijf, zelfs zo de exploitatiezetel zich in een andere streek bevindt.

Buitenlands bezoek op de W.E.R.

De Westvlaamse Economische Raad (W.E.R.) ontving het bezoek van professor J. Cermakian, professor in de Aardrijkskunde aan de Universiteit van Quebec (Canada), Afdeling Menselijke Wetenschappen.

De professor legde een grote belangstelling aan de dag voor de methoden die door de Westvlaamse Economische Raad worden gebruikt en ontwikkeld in verband met de regionaal-economische uitbouw en de ruimtelijke ordening in West-Vlaanderen. Hij nam ook kennis van de reeds bereikte resultaten terzake.

N.V. LITHOBETON

V a a r t d i j k 1 0 1

S N A A S K E R K E

Tel. 059/280.81



Palen voor verlichting

Palen voor drijfkrachtvervoer

Buizen in gewapend of ongewapend beton

Produkten voor wegenis

Prefab-garages Kesting

Damplanken en heipalen

Vrijstaande Nijverheidsgebouwen in West-Vlaanderen

Ten behoeve van de geïnteresseerde industriëlen houdt de W.E.R. systematisch een lijst bij van de vrijstaande nijverheidsgebouwen in West-Vlaanderen.

Voor alle inlichtingen: Westvlaamse Economische Raad, Dijver 7 te Brugge. (Tel. : (050) 381.31).

« NORD INDUSTRIEL, AGRICOLE ET COMMERCIAL »

Weekblad voor Nord, Pas-de-Calais, Aisne, Oise en Somme.

Rubrieken over West-Vlaanderen en Henegouwen.

- **Abonnement :**
Basis van Uw kennis van de Noord-Franse markt
- **Publiciteit in dit tijdschrift :**
Basis van Uw kontakten met de Noord-Franse markt

Stort 675 BF (jaarabonnement) op
P.C.R. n° 6004.91 te Brussel van :
Le Nord Industriel et Commercial,
Bauchat Gauche S.A., Lille (France)

Burelen voor West-Vlaanderen :
36 Loofstraat, Kortrijk — Tel. (056) 109.90

Studiekomitee Leie en bijkanalen

Op 7 december vergaderde het Studiekomitee van de Leie te Menen. De problemen van de noordelijke ontsluiting te Deinze, van de haven te Roeselare en haar aansluiting op de Leie te Ooigem en de problemen van de grensstreek kwamen ter sprake.

Dr. O. Vanneste, Directeur W.E.R.-W.E.S. gaf de inleiding, terwijl de heren Ir. Debrock en Lagrou de technische toelichting verschaften. De kamers van koophandel lichtten de economische inslag voor de streek toe.

Gevraagd werd de werken te Deinze te willen bespoedigen en de werken te Ooigem snel aan te vatten. De sluis van Komen moet dringend toegewezen worden.

80 jaar drukkerij Strobbe

Te Izegem hield Drukkerij Strobbe een open-deurdag, ter gelegenheid van haar 80-jarig bestaan. Het personeel bedraagt er 135 arbeiders en 20 bedienden. Zij werken in totaal nieuwe lokalen, die pas op 26 oktober 1968 ingezegend werden. Deze lokalen beslaan 6.000 m². De Drukkerij Strobbe is gespecialiseerd in Monotype-drukwerk, vooral bestemd voor talloze variaties van formulieren, gedrukt op offset-rotatiepersen en op ketting-formulieren-drukmachines.

Gunstige bedrijfsresultaten bij n.v. Cobar

Begin oktober verliet het 10.000e multinormkleuren-T.V. apparaat Barco de produktieband. Deze apparaten ontvangen alle Europese kleur- en zwart-wit uitzendingen. Hun speciaal gebouwd chassis met 6 uitsteekplaketten vereenvoudigt sterk de service. De uitvoer van deze multinormkleurentoestellen geschiedt naar Frankrijk, Duitsland, Zwitserland en Benelux. Barco-kleurenmonitoren worden in diverse Europese omroepcentra gebruikt.

Werelddag van de stedenbouw

Op 8 november jl., naar aanleiding van de 21ste Jour Mondial de l'Urbanisme, gaf Dr. N. Vanhove, adjunct-direkteur W.E.R.-W.E.S., een lezing over : L'aménagement du Littoral Belge.

Deze manifestatie had plaats te Royan, de na de tweede wereldoorlog prachtig en harmonieus heropgebouwde badplaats aan de Atlantische Oceaan.

Aan dit colloquium namen ruim 300 politici en experts deel ; het werd voortgezeten door de heer J. de Lipkowski, Minister-Staatssecretaris en Burgemeester van de stad Royan.

Prijskamp hoeveverfraaiing

Voor de prijskamp Hoeveverfraaiing, georganiseerd door het Provinciaal comité voor Landbouw en het Provinciaal Tuinbouwcomité, werden in 1970 100 inschrijvingen genoteerd ; 10 bedrijven werden bekroond met een diploma van gouden medaille, 21 ontvingen een diploma van zilveren medaille en 10 een diploma van bronzen medaille.

Studie vuilverwijdering en -verwerking

De studie nopens de vuilverwijdering en -verwerking door W.I.T.A.B. en Leiedal is af, en werd reeds aan de Bestendige Deputatie voorgelegd. Op inlichtingsvergaderingen per sektor werden de gemeentebesturen samengeroepen om de mogelijkheden van realisatie van een aangepaste vuilverwerkingsinstallatie te bespreken.

Voor de sectoren Izegem en Roeselare, waar de W.I.T.A.B. als realisator en uitbater van een installatie zal optreden, in opdracht van deze gemeenten, werden de offerte-aanvragen voor de elektromechanische uitrusting reeds uitgeschreven op 18 november 1970.

Bouwactiviteiten van de W.I.H.

Uitzonderlijk gaat de W.I.H. zelf over tot het bouwen van woningen. Dit gebeurde te Heist 'Vuurtoren' waar 31 woningen einde juli door hun bewoners konden worden overgenomen. Momenteel wordt daar een kollektieve T.V.-antenne opgericht die als het ware de afwerking van het geheel zal aanduiden.

Te Lissewege werd een eerste groepsbouw van 12 woningen aanbesteed. De eerste steen werd er gelegd op 26 september. De woningen zijn van het type tweewoonst, met garage, drie slaapkamers en bergruimte. Deze woningen zijn slechts de aanzet van een nieuwe buurt, die gebouwd zal worden volgens hedendaagse normen van comfort en vormgeving, maar rekening houdend met het historische kader van Lissewege.

Radio en T.V.

Dr. O. Vanneste, Directeur W.E.R.-W.E.S., hield lezingen voor de B.R.T.-gewestelijke zender West-Vlaanderen op:

- 5 oktober over de perspectieven voor de drinkwatervoorziening in West-Vlaanderen
- 12 oktober over het vraagstuk van de ontwikkelingsamenwerking
- 19 oktober over de ontwikkelingssamenwerking tussen vier Indonesische provincies en de W.E.R.
- 26 oktober over de evolutie van de goederen- en personentrafieken in de zee- en luchthavens in West-Vlaanderen.

Woonzones van Leiedal

In de woonzone Zwingelweg te *Bellegem* werden de verwervingen voltooid. De totale oppervlakte van de zone, circa 1,5 ha is thans eigendom van Leiedal. De uitrustingswerken worden begin 1971 aanbesteed.

In de woonzone Kapelstraat te *Moorsele* werd de verwerving verder gezet met de aankoop van 1,7 ha, terwijl te *Hulste* in het b.p.a. Dorpskom een oppervlakte van 10,4 ha kon worden aangekocht.

Leiedal kan voor haar programma woonzones verder op de steun rekenen van het Provinciaal Fonds voor Grondbeleid. Ook voor het eerste semester 1970 werden alle financiële lasten op de kredietopening van Leiedal voor aanleg van woonzones, door het Fonds ten laste genomen.

Belangrijke bestelling spoorwagens

De n.v. La Brugeoise et Nivelles te St. Michiels ontving begin november een belangrijke bestelling van ongeveer 3.000 spoorwagens vanwege de N.M.B.S.

Deze bestelling dient geleverd te worden in de jaren 1971 en 1972. Zij zal toelaten investeringen te doen, die nodig zijn om de verdere modernisering van het bedrijf door te voeren.

Vlascobel 10 jaar

Op 24 oktober ging te Kuurne de viering door van het 10-jarig bestaan van Vlascobel, een koöperatieve voor de vlasvezelbereidingsindustrie, onder voorzitterschap van de heer E. Vanneste. Oudminister A. Dequae en de heer J. De Bruycker, Adjunkt-Kabinetschef Landbouw, spraken er een gelegenheidsrede uit.

Beheersinstanties E.R.V.

De heer P. Monballyu, voorzitter beheerraad W.E.R. en/of Dr. O. Vanneste, directeur W.E.R.-W.E.S. namen deel aan de Bestuursvergaderingen van de E.R.V. op 8 en 28 oktober, 18 november en 2 december.

Dr. O. Vanneste nam deel aan de vergaderingen van het comité van de Directeurs van de regionaal-economische raden op 5 en 18 november 1970.

BEDRIJFS-
VLOEREN

Stelcon[®] NV

PLATEN-TEGELS

STAALANKERPLATEN-KEERMUREN

Marnixlaan 30 1050-Brussel Tel.02/131076

Het biologisch onderzoek van het zeewater aan onze kust.

Door de ontbinding van het vroegere Zeewetenschappelijk Instituut te Oostende, verdween aan onze kust een instelling waar sinds meerdere tientallen jaren biologisch onderzoek van de zee werd verricht. Voor de talrijke vorsers, die marien onderzoek verrichten aan de universiteiten en andere wetenschappelijke instellingen van ons land, is het tekort aan mariene biologische centra des te groter wanneer men de rijkdom ervan in onze buurlanden vaststelt.

Deze feiten hebben enkele wetenschapsmensen ertoe aangezet te ijveren voor de oprichting van een nieuw studiecentrum aan onze kust. Professoren uit verschillende universiteiten waren vanaf het beginstadium overtuigd dat slechts ernstige resultaten kunnen bereikt worden door samenwerking tussen universitaire laboratoria van verschillende studierichtingen. Andere personen, zowel uit wetenschappelijke als uit industriële middelen hebben dit initiatief van het begin af met al hun energie gesteund. De heer Gouverneur van West-Vlaanderen was eveneens onmiddellijk bereid de steun van de Provincie West-Vlaanderen te beloven.

Deze kern heeft in een jaar tijd aanzienlijke uitbreiding genomen. Onder het voorzitterschap van de heer Gouverneur van West-Vlaanderen, Ridder P. van Outryve d'Ydewalle, werd op woensdag 21 oktober 1970, in de lokalen van het Westvlaams Economisch Studiebureau te Brugge, het Instituut voor Zeewetenschappelijk Onderzoek opgericht. De oprichters zijn professoren van drie Nederlandstalige universiteiten, de Provincie West-Vlaanderen en het Westvlaams Economisch Studiebureau.

De Raad van Beheer wordt voorgezeten door dhr. P. Monballuy, Bestendig Afgevaardigde; hij bestaat in hoofdzaak uit universiteitsprofessoren. Namens het W.E.S. werd zijn directeur Dr. O. Vanneste als beheerder benoemd.

De maatschappelijke zetel van het Instituut is gevestigd in het Zeepreventorium te Den Haan.

Aan het onderzoek gepland in het kader van dit Instituut zullen 15 verschillende universitaire laboratoria hun medewerking verlenen. Dit is mogelijk dank zij een samenwerking van Professoren van drie van onze universiteiten: de Rijksuniversiteit Gent, de Vrije Universiteit Brussel en de Katholieke Universiteit Leuven.

Deze samenwerking beoogt een diepgaand onderzoek van het zeewater aan onze kust, daar zowel bacteriologen als dierkundigen, geologen, plantkundigen, scheikundigen en wiskundigen erin betrokken zijn.

In een eerste stadium zal de produktiviteit van een enkel marien biotoop, namelijk de Spuikom te Oostende onderzocht worden.

Het doel van het Instituut is niet alleen het zuiver wetenschappelijk onderzoek. Verschillende medewerkers hebben immers onderzoeksprojecten gepland waarvan de resultaten van groot belang kunnen zijn voor de bevolking, zoals: het onderzoek naar de voorwaarden waarin vissoorten met commerciële of voedingswaarde, evenals oesters en mosselen kunnen gekweekt worden en in leven blijven.

De inrichting van gemeenschappelijke laboratoria aan de Spuikom te Oostende en in het Zeepreventorium te Den Haan, wordt voor de nabije toekomst in het vooruitzicht gesteld.

Het wetenschappelijk onderzoek op de Spuikom is

slechts een aanloop voor het reeds gepland en meer uitgebreid onderzoek op volle zee.

Uitbreiding bij Picañol te Ieper

De bedrijfsuitbreiding bij de n.v. Picañol, weefautomaten, te Ieper zijn praktisch beëindigd. De bestaande vloeroppervlakte werd van 58.000 naar 70.000 m² uitgebreid. Ook liep de personeelsbezetting op tot ongeveer 2.600 eenheden, waarvan 450 in het kader. De produktie neemt een verdere uitbreiding, ondermeer dank zij de grote gietcapaciteit van de ovens, die door twee ploegen worden bediend.

Geëngageerd bedrijfsbeleid

Bij de Standaard Wetenschappelijke Uitgeverij (Antwerpen) verscheen een verzamelwerk over geëngageerd bedrijfsbeleid - Evolutie van mens en arbeidsstructuur'. De heer H. Buntinx herwerkte de teksten van een symposium van de Belgische Dienst voor opvoering van de Produktiviteit over het hedendaags bedrijfsbeleid, benaderd vanuit de diverse sociale wetenschappen.

Een bijzondere belangstelling gaat in het werk uit naar de toepassing van de theorieën van McGregor in verband met de werkstructurering.

C.B.R.T. bouwt te Brugge

C.B.R.T.-Brugge, assemblage van T.V. toestellen, bouwt een vierde hal met een totale oppervlakte van 10.800 m². Deze hal wordt verbonden met ongeveer 2.000 m² verbindingsgangen met de bestaande hal 2. De nieuwe hal zal in 1971 voor gebruik klaar zijn; zij zal gebruikt worden voor montage en gedeeltelijk voor magazijn. De eerste hal werd gebouwd in 1957 en 1959, de tweede in 1960 en 1963, de derde eerst in 1969.

Onlangs werd de aanwerving van een 2.000e personeelslid gevierd.

Uitbouw Palingbeek en aankoop Lippensgoed

De aanbesteding voor verbeterings- en opschikkingswerken in het domein Palingbeek werden door de heer J. De Saeger, Minister van Openbare Werken, goedgekeurd.

Deze werken zullen uitgevoerd worden op vraag Westtoerisme en zij beogen het ontsluiten van dit natuurdomein voor het publiek. Door de Provinciale Raad van West-Vlaanderen en het Ministerie van Openbare Werken worden ook kredieten ter beschikking gesteld voor de onteigening van bepaalde percelen, die moeten toelaten het domein te vergroten. Aan het Ministerie van Verkeerswezen werd een vraag ingediend om een onthaalcentrum te financieren.

De Provinciale overheid van haar kant zal overgaan tot de aankoop van een toekomstig provinciaal domein 'Lippensgoed - Bulskampveld' te Beernem. Het aangekochte domein heeft een oppervlakte van 201 ha; het omvat 53 ha wei- en akkerland, 59 ha naaldhout, 48 ha loofhout, 1 ha vijver en 40 ha park, kasteel en dreven. Het ligt in de bedoeling het geheel voor verkaveling te behoeden en het te gebruiken voor openbaar nut. Er zal een arboretum aangelegd worden met ongeveer 140 verschillende naaldhoutsoorten.

REEKS VAN HET WESTVLAAMS EKONOMISCH STUDIEBUREAU

De Economische Situatie en Mogelijkheden van het Arrondissement Ieper,

door G. Declercq & O. Vanneste, 1958 (207 blz.) — 135 fr.

De Belgische Zeevisserij — Een Economische Studie,

door O. Vanneste & P. Hovart, 1959 (358 blz.) — 200 fr.

La Pêche Maritime Belge — Etude Economique,

par O. Vanneste & P. Hovart, 1959 (358 pp.) — 200 fr.

Het Arrondissement Brugge — Een Regionaal Economische Studie,

door O. Vanneste, J. Theys & M. Zwaenepoel, 1961 (436 blz.) — 250 fr.

Het Arrondissement Oostende — Een Regionaal Economische Studie,

door O. Vanneste, J. Theys & M. Zwaenepoel, 1962 (444 blz.) — 250 fr.

Menen — Een Economische Studie van een Grensstad,

door O. Vanneste & J. Theys, 1962 (256 blz.) — 200 fr.

Het Arrondissement Roeselare — Een Regionaal Economische Studie,

door O. Vanneste, J. Theys & M. Zwaenepoel, 1963 (336 blz.) — 250 fr.

Westvlaamse grensarbeiders in Noord-Frankrijk,

door J. Theys o.l.v. O. Vanneste, 1964 (144 blz.) — 150 fr.

Les Frontaliers de la Flandre Occidentale dans le Nord de la France,

par J. Theys s.l.d. O. Vanneste, 1964 (144 pp.) — 150 fr.

Veurne — Een Economische Studie,

door O. Vanneste & J. Theys, 1964 (189 blz.) — 200 fr.

De landbouw in West-Vlaanderen,

door M. Zwaenepoel & N. Vanhove, 1965 (352 blz. plus kaart).

Het groeipoolconcept en de regionaal-economische politiek, door O. Vanneste, 1967, (376 blz.)

Het Arrondissement Tielt — Een Regionaal Economische Studie,

door O. Vanneste & J. Theys, 1968 (410 blz.) — 250 fr.

Een analyse van de Westvlaamse grensarbeid in Noord-Frankrijk,

door J. Theys, 1969, (248 blz.), 250 fr.

Vrije Tijd — Een sociologische analyse van het vrijetijdsgebruik en de vrijetijdsbehoeften van de Westvlaamse bevolking,

door M. Zwaenepoel, 1969 (332 blz.), 300 fr.

Het vakantiepatroon en de toeristische bestedingen van de Belgische bevolking,

door N. Vanhove, 1969 (264 blz.).

Structure des vacances et dépenses touristiques de la population belge,

par N. Vanhove, 1969, (264 blz.).

Demografische facetstudies,

door Ir. J. M. L. Demeyere, 1969, (144 blz.), 150 fr.

RAPPORTEN W.E.R. (gestencild)

De Textielnijverheid in West-Vlaanderen — Arbeidsbevoorrading — Contact Onderwijs-Industrie, 1959 (74 blz.) — 35 fr.

De Metaalnijverheid in West-Vlaanderen — Arbeidsbevoorrading — Contact Onderwijs/Industrie, 1960 (119 blz.) — 85 fr.

De Schoennijverheid in West-Vlaanderen — Arbeidsbevoorrading — Contact Onderwijs/Industrie, 1961 (67 blz.) — 45 fr.

De Konfektienijverheid in West-Vlaanderen — Contact Technisch en Beroepsonderwijs/Nijverheid (Aanvullend rapport), 1962 (50 blz.) — 100 fr.

De Houtnijverheid in West-Vlaanderen — Arbeidsbevoorrading — Contact Onderwijs/Industrie, 1962 (80 blz.) — 125 fr.

REEKS WESTVLAAMSE ONTWIKKELINGSPROBLEMEN W.E.R. — W.E.S.

Plechtige Installatievergadering C.L.E.R. — Regionaal-Economisch Contactcomitee West-Vlaanderen — Henegouwen — Nord — Pas-de-Calais, 1960 (52 blz.) — 25 fr.

Universitair onderwijs in West-Vlaanderen, 1963 (32 blz.) — 20 fr.

Demografisch onderzoek van de departementen Nord, Pas-de-Calais, van Henegouwen en West-Vlaanderen, (53 blz.) — 40 fr.

Jaarverslagen van de Westvlaamse Economische Raad, 1960, 1962, 1963, 1964, 1965, 1966, 1967, 1968.

ANDERE PUBLIKATIES

Kust en Hinterland — Proeve van een toeristisch-economische studie,

door O. Vanneste & G. Declercq, 1955 (226 blz.) — (uitgeput)

Le Littoral et son Hinterland — Essai d'une étude d'économie touristique,

par O. Vanneste & G. Declercq, 1955 (266 pp.) — (uitgeput)

Structurele Werkloosheid in West-Vlaanderen,

door G. Declercq & O. Vanneste, 1957 (2 delen, 130 blz. + 278 blz.) — 275 fr.

Adresboek van de Westvlaamse Industrie,

1958 (344 blz.) — 150 fr.

West-Vlaanderens economische groei 1954-64, 1965 (98 foto's, 172 blz.) — 280 fr.

TOERISTISCH ABONNEMENT (gestencild)

Rapporten toeristisch-economisch onderzoek 1969

Het prijsniveau van goederen en diensten aan de Belgische kust in vergelijking met het binnenland, (53 blz.).

Motiveringsonderzoek bij de Nederl. Kustvakantiegangers, (138 blz.).

Motiveringsonderzoek bij de Belgische Kustvakantiegangers, (173 blz.).

Analyse van de verblijfsduur van de verblijfstoeristen aan de Kust en Achterland, (33 blz.).

Toeristische Index Kust en Achterland.

Rapporten technisch-economisch onderzoek 1970

Onderzoek naar de invloed van de publiciteitsmedia en de distributiekanaal t.o.v. de Britse verblijftoeristen in West-Vlaanderen.

Onderzoek naar de invloed van de publiciteitsmedia en de distributiekanaal t.o.v. de Duitse verblijftoeristen in West-Vlaanderen.

De rapporten toeristisch-economisch onderzoek zijn te verkrijgen door storting van 1.070 fr. per jaar-abonnement.

TIJDSCHRIFT 'WEST-VLAANDEREN WERKT'

Driemaandelijks uitgave — abonnement: 128 fr. (taks inbegrepen).

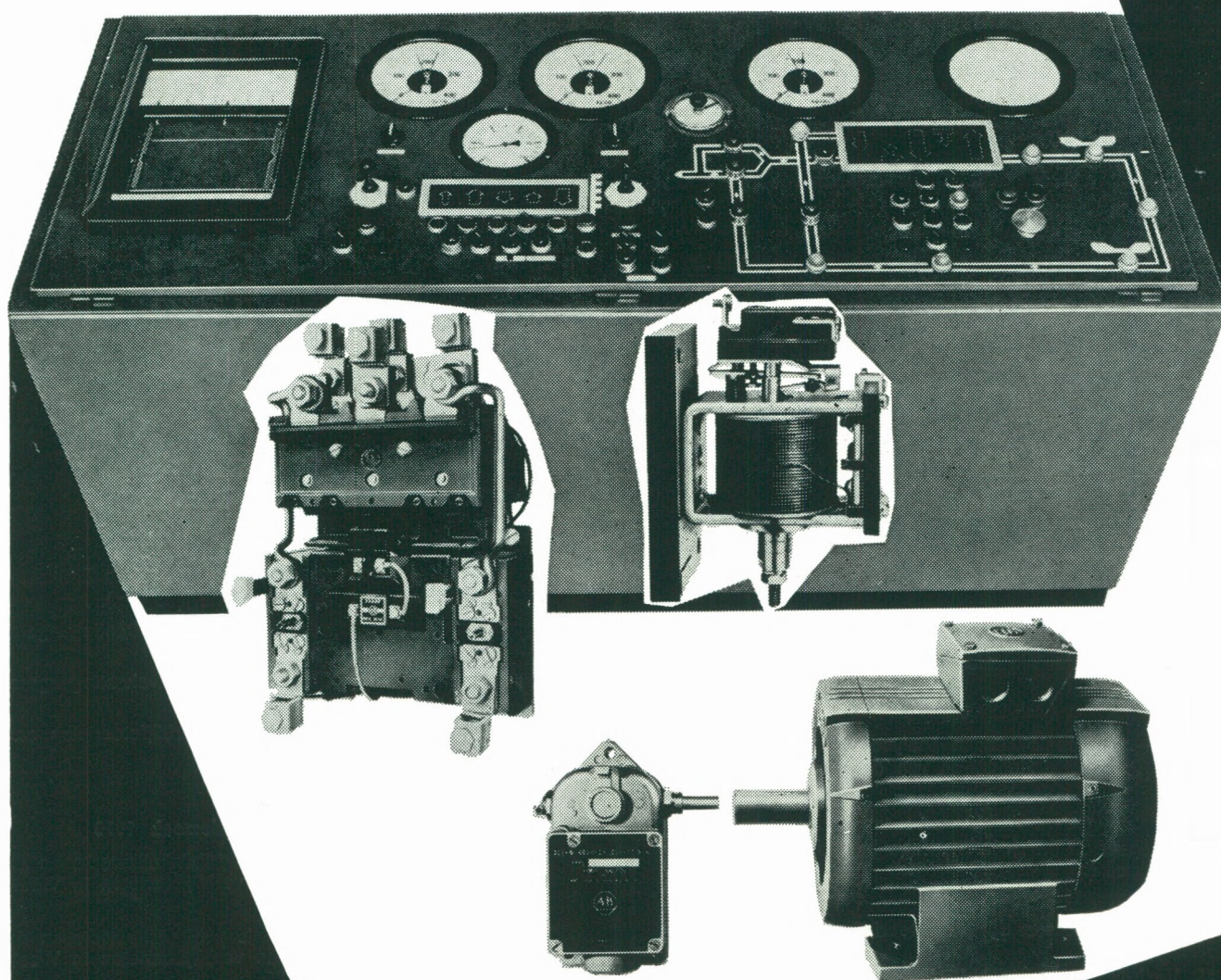
STEUNENDE LEDEN

Steunende leden (268 fr., taks inbegrepen) ontvangen het tijdschrift en de andere publicaties van de W.E.R., de reeks 'Toeristisch Abonnement' uitgezonderd.

ELECTRO-INDUSTRIËLE APPARATUUR

etn vandecappelle nv.

studie, samenstelling en oplossing van uw
moeilijkste automatie problemen in fabricage,
montage, e. a. bedrijfstakken.
degelijk materiaal waarborgt hoge bedrijfszekerheid.



di artex

RUMBEKESTEENWEG 279 ROESLARE - TEL. 051/230.81 (3 l.)

1.

	1	Editoriaal : De W.E.R. in 1970
N. VANHOVE	2	Industriële investeringen in West-Vlaanderen
J. THEYS	6	De ontwikkeling in Noord-Frankrijk
W. VAN ROOSE	12	De Belgische visserijvloot
	15	Uitkeringstreckende volledige werklozen in West-Vlaanderen op 30-6-1969
	18	Spektrum
	28	West-Vlaanderen Werkt : Nieuwsjes

2.

	45	Editoriaal : De W.E.R. als beleidsorgaan
M. VAN AUDENHOVE	47	De gemeenten en de konsumptiemaatschappij
N. VANHOVE EN P. BOERJAN	50	De toeristische vraag aan de Belgische Kust
D. SANDERS	57	Bekaert 90 jaar
	62	Mottorrijtuigen en radio- en T.V.-toestellen in West-Vlaanderen
	64	Spektrum
	74	West-Vlaanderen Werkt : Nieuwsjes

3.

P. MONBALLYU	93	Ten Geleide
R.A. PAUWELS EN R. VAN DE SANDE	95	Inspraak in ruimtelijk beleid
R. DE VADDER	99	Rechtskracht van aanlegplannen
CH. VERMEERSCH	102	West-Vlaanderen : 1980 en later
J. HEMSCHOOTE	112	Het landschap als menselijke waarde
O. VANNESTE	117	Industrieterreinen in West-Vlaanderen
N. VANHOVE	121	Toerisme, recreatie en ruimtelijke ordening
J. THEYS	126	Huisvesting en gewestplan
	130	West-Vlaanderen Werkt : Nieuwsjes

4.

	149	Editoriaal : Expansiewetgeving opnieuw in vraag
N. VANHOVE	150	Brugge, ideale Kongresstad ?
D. SANDERS	154	Tweede start voor Siemens-Oostkamp
	162	Bezoldigde tewerkstelling in West-Vlaanderen
	164	Spektrum
	174	West-Vlaanderen Werkt : Nieuwsjes



ZEEBRUGGE open poort op de zee

De Belgische snelhaven bij uitstek.
Toegankelijk voor grote zeeschepen.
Groeipool van industriële bedrijvigheid.



Voor alle inlichtingen, wendt U tot de Handelsdienst van de

MAATSCHAPPIJ VAN DE BRUGSE ZEEVAARTINRICHTINGEN (M.B.Z.)

Louis Coiseaukaai 2, 8000 BRUGGE

Telefoon (050) 330.65