

WEST-VLAANDEREN WERKT



kustverdedigingswerken

clusters

veiligheidsbeleid bij KMO's

joint-ventures

WES

1.1996 • 38e Jaargang • Tweemaandelijks uitgave • Verschijnt niet in juli en augustus

BELGIE, TELEGATEWAY VAN EUROPA



NETWERKEN BOUWEN IS ONS VAK!

Commerciële Dienst Brugge
Rijselstraat 1
8200 BRUGGE-2 ST.-MICHIELS

Tel.: (050) 40.04.25
Fax: (050) 39.37.99



BELGACOM

Commerciële Dienst Kortrijk
Wolvenstraat 23
8500 KORTRIJK

Tel.: (056) 24.85.88
Fax: (056) 20.04.27

**Westvlaams
Ekonomisch
Studiebureau vzw**
Baron Ruzettelaan 33
8310 Brugge-Assebroek
Telefoon: 050/35.84.42
Telefax: 050/36.31.86
Postrekening: 000-0125243-16
BTW: 408.382.668
e-mail wes@innet.be

Abonnement 1996:
595 fr. (BTW en port
inbegrepen)
Postrekening:
000-0125243-16
WES, Baron Ruzettelaan 33,
8310 Brugge-Assebroek

Ontwerp lay-out
Johan Mahieu, Brugge
Drukkerij
Groeninghe, Kortrijk
Foto Kaft
Unidia, Gent

2

Redactioneel

Clusteraanpak als nieuwe vorm van regionaal beleid

4

P. De Wolf

Waterbeheersingsproblemen in West-Vlaanderen. De Kustzone

10

I. Demeulenaere

Veiligheid en VCA certificering bij KMO's.
Een volwaardig onderdeel van het IKZ beleid

15

H. Laga

Joint-Ventures

18

Tabel: Evolutie van de bezoldigde werkgelegenheid
naar bedrijfstak en arrondissement 30/6/1993-30/6/1994

20

Het verloop van de sociaal-ekonomische indicatoren en
de conjunctuur in West-Vlaanderen, toestand februari 1996

23

Kort genoteerd

27

Spektrum

Researchpark / Doorganggebouw Brugge / WOF / Gaselwest /
De Hallen Kortrijk / Charter 99 / STEG-centrale Gullegem /
Koramic / Westtoerisme / Imewo-Gaselwest / Tsjechië /
Promotiedag Luchthaven Oostende / Directeur Bedrijvencentrum
Regio Brugge / Sea-Ro terminal / Marinebasis Zeebrugge /
Luchthaven Oostende / Lezersenquête /
Waterbeheersingswerken Slijpbeek / Bevordering risicokapitaal

31

Agenda

34

Technologietransfer

41

Voordrachten

42

Op de leestafel

Bij naamvermelding verschijnt de bijdrage onder de verantwoordelijkheid
van de auteur

Beschermkomitee

Baron P. van Outryve
d'Ydewalle,

Ere-gouverneur,

Ere-voorzitter WES

De heren H. Smisjaert (†),

P. Monballyu (†) en

H. De fauw (†),

Ere-voorzitters

Raad van Beheer WES

Prof. Dr. O. Vanneste,

Gouverneur,

Voorzitter WES

De heren G. Defreyne,

J. Durnez, G. Naeyaert,

F. Peuteman,

Mevrouw M.C. Van der

Stichele-De Jaegere,

de heer W. Vens

Leden van de

Bestendige Deputatie

Redactiekomitee

De heren L. Bockstaele (†),

A. Calus, P. Claerhout

G. Declercq,

P. Delafontaine,

P. Kerckaert,

P. Meurrens, J. Pattyn,

J. Theys,

P. Van den Avenne,

N. Vanhove

Redaktiesekretaris

B. De Proost

Redaktiesekretariaat en

publiciteitsvoorwaarden

WES, Baron Ruzettelaan 33,

8310 Brugge-Assebroek

Verantwoordelijke uitgever

N. Vanhove,

Krakkestraat 3,

8200 St.-Andries (Brugge)

Clusteraanpak als nieuwe vorm van regionaal beleid

In zijn boek 'Competitive advantage of Nations' stelt M. Porter zich onder meer de vraag waarom bepaalde landen zeer succesvol zijn in bepaalde economische activiteiten en andere landen in dezelfde specialiteit helemaal niet aan hun trekken komen, niettegenstaande de kostenelementen niet nadelig uitvallen. Goede voorbeelden uit de vele zijn de schoennijverheid in Montebelluna, de bloemenkweek in Holland en de meubelnijverheid in Denemarken. En zo zijn er tientallen gevallen in Europa.

Parafraserend op de titel van M. Porter zou men kunnen spreken van 'Competitive advantage of regions'. Trouwens, de auteur wijst zeer sterk op de regionale concentratie van vele productieactiviteiten.

Porter schrijft de succesverhalen vooral toe aan vier factoren en hun onderlinge interactie. Enigszins vereenvoudigd zijn deze vier determinanten als volgt te omschrijven: (a) vraag-factoren (b) aanbodfactoren (c) aanwezigheid van aanverwante of toeleveringsbedrijven en (d) structuur en een gezonde rivaliteit tussen de ondernemingen. M. Porter stelt: 'Many determinants individually and as a system create the context in which nation's (region's) firms are born and compete'. Landen en regio's slagen niet in geïsoleerde industriële activiteiten maar in clusters. Een cluster kan worden beschouwd als een regionale concentratie van vertikaal en horizontaal verbonden ondernemingen (industrie en/of diensten) van een bepaalde economische activiteit.

Deze ideeën hebben het clusterbeleid van de Vlaamse regering geïnspireerd. De Vlaamse regering wil de vorming van clusters of samenwerkingsverbanden tussen bedrijven aanmoedigen. Dit laatste kan op uiteenlopende wijzen geschieden, zoals het stimuleren van gemeenschappelijk wetenschappelijk onderzoek, het uitbouwen van een gemeenschappelijke kennisinfrastructuur, het netwerken van toeleveranciers en uitbesteders rond een kernonderneming, enzomeer.

Een aantal clusters kregen intussen gestalte, waarvan enkele zeer dicht aanleunen bij het Westvlaams bedrijfsleven, zoals de textielmachinebouw, CEPRO (Centrum voor Produktontwikkeling inzake woon-interieur) en het Vlaams Centrum voor Kunststofverwerking. Twee andere zijn in voorbereiding of in vooronderzoek. De eerste houdt verband met de spraaktechnologie, de tweede met de agro-voedingsindustrie.

Laten we even stilstaan bij de cluster kunststofverwerking en het hierbijhorend Vlaams Centrum voor Kunststofverwerking. Deze cluster werkt sektoroverschrijdend en groepeerd diverse industrieën zoals kunststofverwerkende ondernemingen, grondstofleveranciers die behoren tot de chemische sektor, matrijzenbouwers, afwerkings- en veredelingsbedrijven, afnemers van kunststofonderdelen (automobiel-, machinebouw, medische sektor, enzomeer). Deze cluster beoogt drie hoofddoelstellingen: (a) het realiseren van een kenniscentrum 'Vlaams Centrum voor Kunststofverwerking'; (b) opleiding van industriële ingenieurs in de kunststofverwerking; (c) onderwijs en voortgezette opleiding.

Het Vlaams Centrum voor Kunststofverwerking biedt een belangrijke ondersteuning voor de sektor inzake procestechnologie en produktontwikkeling. Het centrum moet een ondersteuning bieden aan alle kunststofverwerkers voor optimalizatie van procesparameters en procestechnologie (gasinjektie, coëxtrusie, tweekomponentenspuiten, glasvezelversterking, kleuren en mengen, matrijs optimalizatie, enzomeer), het produceren van produkten op de meest kwalitatieve en economische wijze en het ontwikkelen van nieuwe produkten en produktiewijzen.

Dit projekt is geïnspireerd door 'Le Pôle Européen de Plasturgie' te Oyonnax (Frankrijk) gelegen in 'la valeé de plasturgie' en het Kunststoffeninstituut te Lüdenscheid (Duitsland).

De realisatie van dit centrum zal een belangrijke ondersteuning betekenen van de bestaande ondernemingen en bijdragen tot het handhaven van de internationale competitiviteit. Om deze reden verleende de Vlaamse regering eind 1995 een belangrijke steun aan deze cluster.

De cluster kunststofverwerking is het initiatief van een aantal Westvlaamse kunststofverwerkende ondernemingen onder impuls van de heer E. Van Daele, Directeur-Generaal van Erta Plastics. De uitwerking geschiedde in nauwe samenwerking met de GOM - West-Vlaanderen.

Zowel het Centrum voor Kunststofverwerking als CEPRO zullen worden gevestigd op het Researchpark te Kortrijk.

Het betekent meteen een verrijking van de Westvlaamse economie inzake kenniscentra. Op dit vlak is West-Vlaanderen zeker niet rijk. Het kan de aanzet betekenen om op het Researchpark te Kortrijk andere (universitaire) onderzoekslabo's aan te trekken.

Als aandeelhouder van CEPRO werkt de GOM - West-Vlaanderen mee aan de uitwerking van het Centrum voor Produktontwikkeling inzake wooninterieur.

De GOM - West-Vlaanderen startte ook met een vooronderzoek naar de haalbaarheid van een agro-voedingscluster en de oprichting van een agro-voedingstechnologiepool naar het voorbeeld van Alimentec in Bourg-en-Bresse. Een dergelijk kenniscentrum zou een impuls betekenen voor de uitgebreide en gediversifieerde voedingsindustrie in West-Vlaanderen en Vlaanderen in het algemeen.

Op deze wijze wordt geanticipeerd op de uitdagingen van morgen en wordt een nieuwe vorm van endogene streekontwikkeling in het regionaal beleid in de hand gewerkt.



WATERBEHEERSINGSPROBLEMEN IN WEST-VLAANDEREN DE KUSTZONE

ir. P. De Wolf

Celhoofd Ministerie van de Vlaamse Gemeenschap Afdeling Waterwegen Kust

Inleiding

Als ontmoetingsplaats tussen land en zee is de kust een unieke omgeving van interactie tussen de elementen, waar een dynamische wisselwerking van wind, golven en getij het landschap voortdurend veranderen. Eeuwenlang hebben deze natuurlijke processen ongestoord het uitzicht van onze kust bepaald zonder dat de mens op betekenisvolle wijze ingreep. De eerste indijkingen en het droogleggen van polderland gebeurden in de Middeleeuwen. Met de exponentieel toegenomen ontginning van de Vlaamse kust sinds het einde van de vorige eeuw was de intrede van de mens in dit kwetsbare ecosysteem definitief. Bebouwing, wegen en haveninfrastructuur werden aangelegd doorheen het natuurlijke landschap. Om de nieuwe en waardevolle infrastructuur afdoende te beschermen tegen de zee werden steeds meer dijken en strandhoofden gebouwd.

Vandaag heeft de kustzone op residentieel, toeristisch-rekreatief, economisch en ecologisch vlak een zo grote waarde dat het instandhouden en verbeteren van de zeevering (dit is het geheel van natuurlijke en door mensen gekonstrueerde elementen dat overstroming van het binnenland verhindert) een prioriteit van eerste orde is. Het is meer bepaald de Administratie Waterwegen en Zeewezen (Departement Leefmilieu en Infrastructuur, Ministerie van de Vlaamse Gemeenschap), Afdeling Waterwegen Kust, die verantwoordelijk is voor het beheer van de zeevering langs de Vlaamse kust. Binnen deze Afdeling werd daartoe de cel Infrastructuur, Beheer en Exploitatie Kust opgericht.

De dynamiek van de kust

Onder invloed van wind, stromingen en golven is er een voortdurende uitwisseling van zandig sediment tussen duinen, strand en vooroever (de voor-

strand en de duinen worden afgeslagen).

Bij een kust in dynamisch evenwicht, wordt dit zand afgezet op de vooroever en bij kalm weer door de zee terug naar het strand gebracht. Het normale gedrag van een zandige kust is aldus afslag in het late najaar, de winter en het vroege voorjaar, en opbouw in de overige periodes van het jaar.

Langs ongeveer 60% van de Vlaamse kust werkt dit mechanisme evenwel niet of onvoldoende zodat deze kustdelen een erosieve trend vertonen en de natuurlijke kustverdediging er geleidelijk wordt afgetakeld. Daar moet de Administratie Waterwegen en Zeewezen dan ook ingrijpen om een voldoende veiligheidsniveau van de kustverdediging te kunnen blijven verzekeren. Tot voor een twintigtal jaren bestonden deze ingrepen vooral uit 'harde' maatregelen: de bouw van zeedijken en strandhoofden. Beter inzicht in het gedrag van de natuurlijke zeevering en nieuwe technische mogelijkheden hebben er evenwel toe geleid dat sinds eind de jaren '70 aan 'zachte' maatregelen de voorkeur wordt gegeven, waarbij op de natuurlijke dynamiek van de zeevering wordt ingespeeld. Deze zachte maatregelen omvatten strandprofileringen, strandophogingen, zandsuppleties (eventueel gekombineerd met voedingsbermen) en aanplantingen met helm en rijshout. Strandhoofden worden ook nog gebouwd, maar enkel wanneer uit een technisch-economische studie blijkt dat ze voor het betrokken kustdeel de meest efficiënte oplossing uit oogpunt van kustverdediging vormen. De ingrepen gebeuren in nauw overleg met de Administratie Milieu, Natuur, Land- en Waterbeheer met het oog op het behoud en de actieve ontwikkeling van de

Uit de beleidsdoelstellingen en prioriteiten inzake kustverdediging werd door de afdeling Waterwegen Kust een strategisch plan voor de kustverdediging afgeleid voor de komende 10 jaar.

Dit plan houdt rekening met de reeds bestaande programma's zoals het Urgentieprogramma voor de Waterbeheersing in Vlaanderen', de studie 'Kust 2002' en 'de monitoringprogramma's' opgezet voor een permanente opvolging van de kustzone.

Het belang van de natuurlijke zeevering – de vooroever, het strand en de duinen – werd hierbij meer dan eens onderschat door gebrekkig inzicht in de werking van dit dynamisch systeem.

oever is de voortzetting van het strand onder de laagwaterlijn). In stormperiodes evenwel neemt deze uitwisseling spektakulaire vormen aan en kunnen grote hoeveelheden zand van het



Foto Guido Coolens, Antwerpen

Zandsuppletie te De Haan.

natuurwaarden. Ook de toeristisch-recreatieve waarde van de ingrepen wordt bij de evaluatie betrokken.

Huidige situatie van de kustverdediging

De grote lijnen van het beheer van de kustverdediging

Het beheer van de kustverdediging is heden afgestemd op het behoud van de huidige kustlijn. Dit is van vitaal belang omdat de polders achter de duingordel slechts een 2 tot 3 meter boven laagwater zijn gelegen. Een doorbraak van de zee zou leiden tot uitgebreide overstromingen tot 20 km landinwaarts, die een bevolking van meer dan 200.000 personen en een zeer belangrijk landbouwkundig, industrieel, commercieel en residentieel patrimonium zouden bedreigen.

Toch werd op vraag van de natuurbelangen recent besloten om te onderzoeken of van deze politiek van strikte handhaving van de kustlijn kan worden afgeweken, meer bepaald ter hoogte van het natuurreservaat 'De Westhoek'. De mogelijkheid om de

zee te laten binnentreden in het reservaat door het verwezenlijken van een kleine doorbraak wordt nu bestudeerd.

Het beheer van de kustverdediging door de Administratie Waterwegen en Zeewezen omvat 4 hoofdpunten:

- * een nauwgezette opvolging van de toestand en de evolutie van de zeeverende duinen, de stranden en de vooroever;
- * de studie van de processen die de dynamiek van de kuststrook bepalen en van de beheersmaatregelen nodig om de huidige kustlijn te handhaven;
- * de uitvoering van de werken nodig om de kustverdediging intact te houden en waar mogelijk, te verbeteren;
- * de werking verzekeren van een betrouwbaar stormvloedwaarschuwingssysteem.

De harde verdedigingswerken

Zeedijken

Tussen 1855 en 1858 werd de zeedijk voor Oostende Centrum herbouwd

en in 1861 werd een nieuw stukje zeedijk ter hoogte van de huidige Koninklijke Villa bijgebouwd. Tussen die datum en 1912 werden nieuwe zeedijken gekonstrueerd te Oostduinkerke, Nieuwpoort, Westende, Middelkerke, Mariakerke, Oostende, De Haan, Wenduine, Blankenberge, Zeebrugge, Heist en Knokke. Dit had uiteraard te maken met de belangrijke ontwikkeling van de badsteden in de laatste helft van de vorige eeuw. Tussen de twee Wereldoorlogen werden nog zeedijken gebouwd te Duinbergen en Knokke en na de Tweede Wereldoorlog te Koksijde. De totale lengte van de zeedijken bedraagt nu ongeveer 35 km voor een totale lengte van de kust van iets meer dan 65 km.

Tussen 1976 en 1992 werd ook nog een duinvoetversteving gebouwd ter hoogte van het natuurreservaat 'De Westhoek' te De Panne.

Het onderhouden, herstellen en vernieuwen van de zeedijkglooiingen en de -bevoeringen is uiteraard een belangrijke en nooit aflatende taak van de Administratie. Zo werd in 1995 een aanvang gemaakt met de vernieuwing van de zeedijk te Oostende-Raversijde.

Strandhoofden

Met de bouw van strandhoofden is ook in de vorige eeuw aangevangen; in 1879 reeds werden strandhoofden herbouwd te Wenduine.

Strandhoofden zijn nu praktisch zonder onderbreking aanwezig van Westende tot Bredene en van Wenduine tot Knokke.

Recent werden nog nieuwe strandhoofden gebouwd te Koksijde, Nieuwpoort en Middelkerke. Ook het onderhouden, het verlengen en het vernieuwen van de strandhoofden is een doorlopende taak voor de Administratie. Zo werden in 1991 nog drie strandhoofden te Blankenberge afgebroken en vervangen door twee nieuwe, lange strandhoofden.

De zachte kustverdedigingswerken

De jaarlijkse strandophogingen en strandprofileringen in de badsteden

Verschillende badstranden die te lijden hebben van strandafslag dienen jaarlijks hersteld te worden. Dit gebeurt door tegen de zeedijk op een niveau van ongeveer 7 m boven laagwater een zandplateau van 10 m breedte

aan te leggen dat met een glooiing op het lager gelegen strand aansluit. De werken worden uitgevoerd in het late voorjaar omdat ze dan ook bijdragen tot de toeristische uitbaatbaarheid van het strand.

Er zijn twee werkwijzen, die vaak gecombineerd worden:

- * de strandophoging: zand uit zee wordt met vrachtwagens op het strand aangevoerd; na aanvulling wordt het strand genivelleerd;
- * de strandprofilering: dunne lagen zand worden ter hoogte van de laagwaterlijn afgegraven en herverdeeld over het bovenste deel van het strand.

De eerste methode heeft het voordeel dat het strand wordt verhoogd zonder het nat strand aan te tasten. Sommige stranden zijn evenwel met aangevoerd zand moeilijk te bereiken zodat daar om economische redenen de tweede methode of een combinatie van de twee methodes wordt toegepast.

Systematische badstrandverhogingen dateren van 1983 en de jaarlijkse kostprijs ervan bedraagt ongeveer 40 à 50 miljoen frank. De werken duren ongeveer een maand en er wordt naar gestreefd ze te voltooien vóór het Pinksterweekend. In 1995 werden strand-

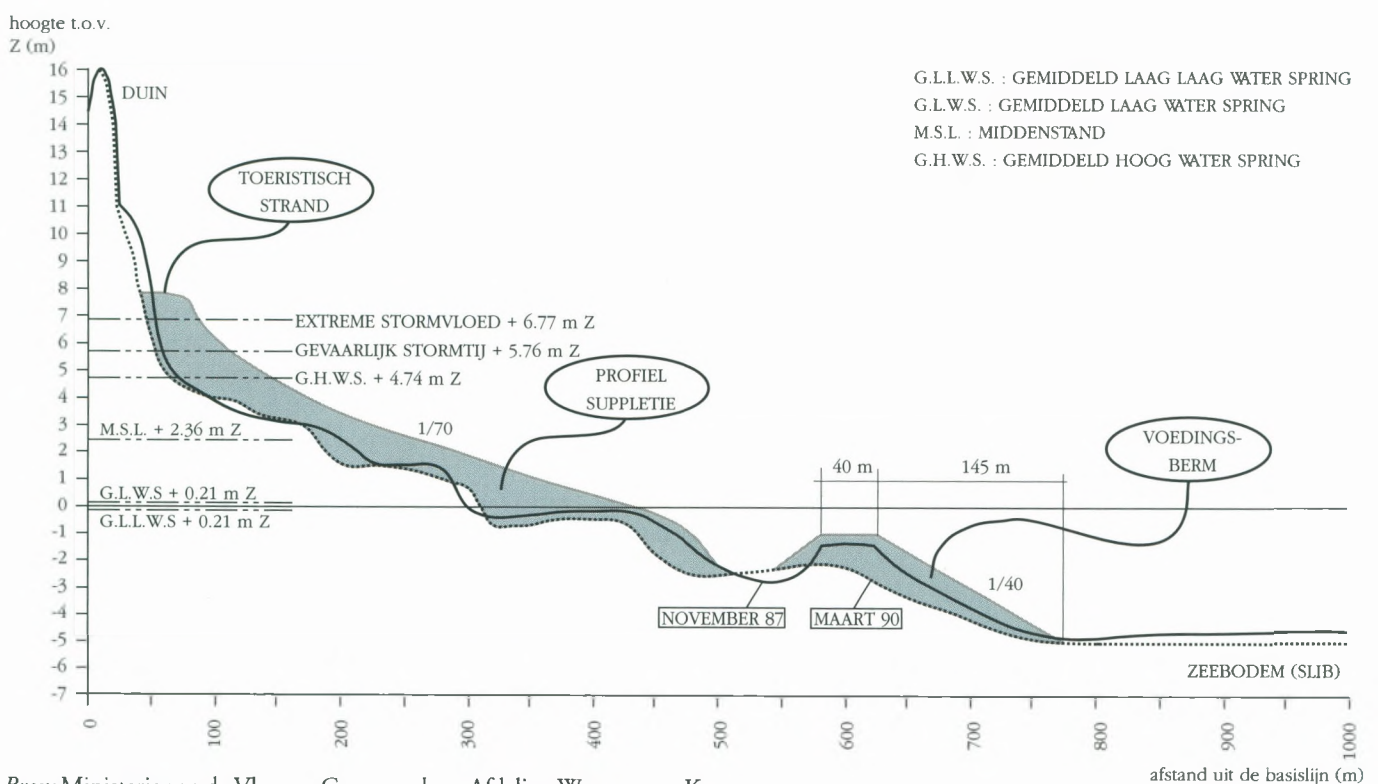
ophogingen met een totale zandaanvoer van ongeveer 100.000 m³ uitgevoerd te Koksijde, Nieuwpoort, Middelkerke en Oostende. Strandprofileringen werden uitgevoerd te Koksijde, Middelkerke, Bredene, Wenduine en Blankenberge; hierbij werd in totaal ca. 150.000 m³ zand verzet.

Zandsuppleties

Zandsuppleties (zie foto) laten toe het strand en de duinen over uitgestrekte zones met zand te hervoeden en deze zones structureel te herstellen. Men spreekt aldus van *strandsuppleties* en *duinsuppleties*.

Het zand wordt in zee gewonnen en met baggerboten tot voor de kust gebracht. Hier worden de schepen aangekoppeld aan een 'drijvende' leiding die verbonden is met een pijpleiding die over de zeebodem naar het strand loopt. Door deze leiding wordt een zand-water mengsel naar de kust gepompt. Leidingen en pompstations die op het strand zijn gelegen laten toe het aangevoerde zand oordeelkundig op het strand op te spuiten of tegen de voorkant van de duinen aan te brengen. Het nieuwe strand wordt vervolgens genivelleerd om het gewenste

Figuur 1
Zachte kustverdedigingswerken door combinatie van profielsuppletie en voedingsberm (De Haan)



Bron: Ministerie van de Vlaamse Gemeenschap. Afdeling Waterwegen Kust.

strandprofiel te verwezenlijken. Zo snel mogelijk na opspuiting worden boven de hoogwaterlijn beplantingen met rijshout aangebracht om erosie van het nieuwe strand door de wind tegen te gaan en om duinvorming te bevorderen.

Zandsuppleties zijn dus ook strandophogingen. De hoeveelheden zand die evenwel verwerkt worden zijn van een totaal andere grootte-orde.

De eerste zandsuppleties langs de Vlaamse kust werden op het einde van de jaren '70 uitgevoerd. In 1977-1979 werd het strand van Knokke-Heist over een lengte van ongeveer 9 km hervoed met 8.400.000 miljoen m³ zand; in 1986 werd nog eens 910.000 m³ opgespoten in de zone Rubensplein - Lekkerbek. Te Bredene werd de zone 'Hippodroom' in 1978 structureel hersteld met 558.000 m³ opgespoten zand; in 1980 werd het strand van de Haan hervoed met 686.000 m³ zand.

De storm van begin 1990 had dramatische gevolgen voor het strand van De Haan Centrum. Na een diepgaande studie werd beslist een innoverende techniek toe te passen voor het structureel herstel van de zeewering in die zone: hervoeding van het strand en de duinvoet door zandsuppletie, en aanleg van een 'voedingsberm' op de vooroever door een *vooroeversuppletie* (zie figuur 1). De herstelwerken werden uitgevoerd in 1991 en 1992 over een kustlengte van ongeveer 2 km ter hoogte en ten westen van De Haan Centrum. Ongeveer 794.000 m³ zand werd op het strand aangebracht, nog eens 662.000 m³ zand werd gebruikt voor de voedingsberm.

Deze berm met een breedte aan de kruin van ongeveer 40 m werd in zee op een afstand van 300 m van de laagwaterlijn aangelegd. De berm loopt parallel met de kust en de top ervan bevindt zich 1.5 tot 2 meter onder laag

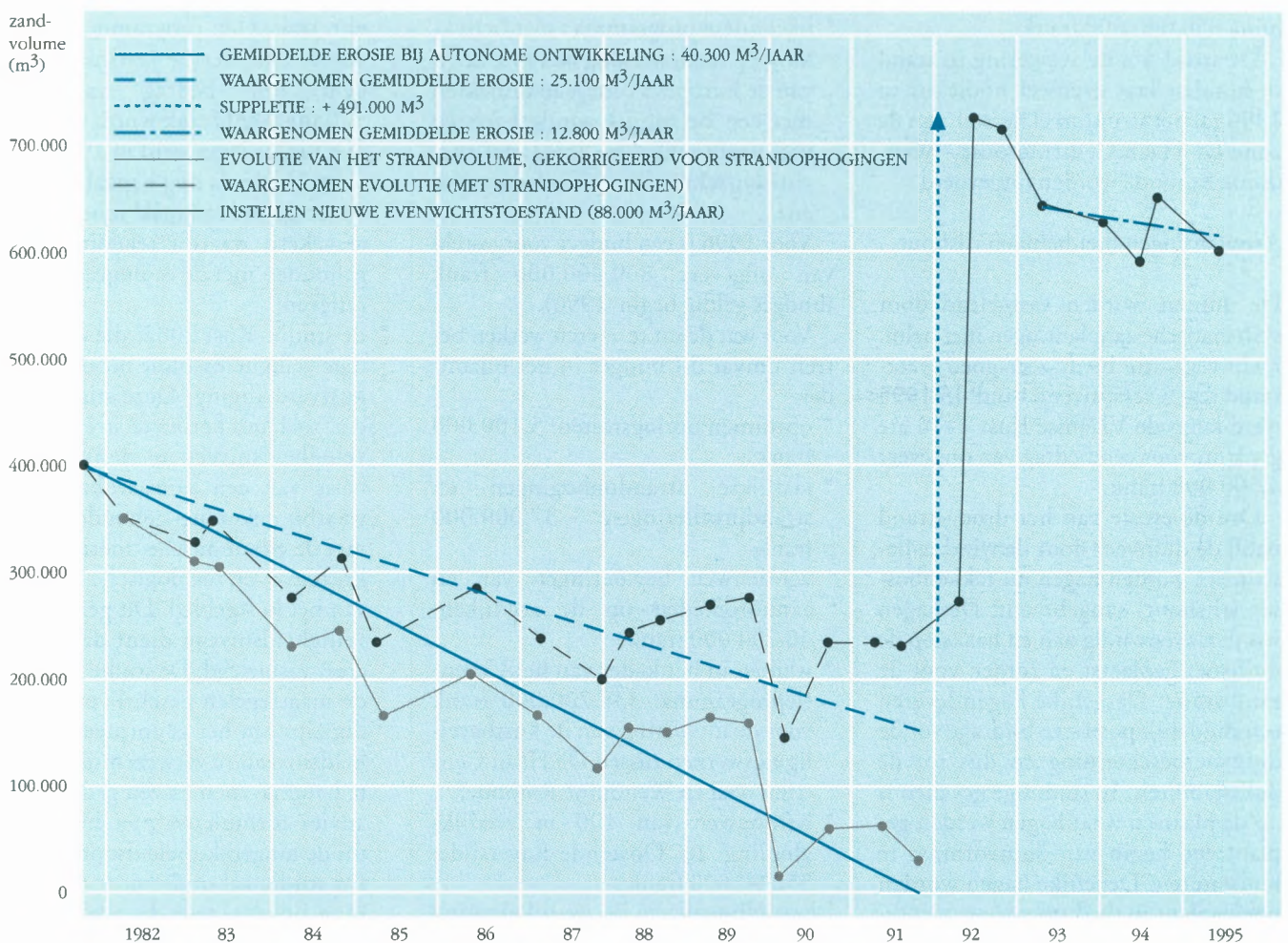
water. Het zand werd op de plaats van de berm geklept met baggerboten. Be-doeling is dat deze voedingsberm werkt als een zandbuffer van waaruit de zee bij kalm weer zand kan putten om het naar het strand te brengen. Het zand voor hervoeding van het strand en voor aanleg van de berm, was afkomstig van baggerwerken in de vaargeulen naar de kusthavens en de Westerschelde. Op deze manier werd 'werk met werk' gemaakt.

Na verschillende jaren van observatie blijkt dat de nieuwe techniek van kustverdediging met voedingsberm de stabiliteit van het strand in belangrijke mate verbeterd: na suppletie blijken de jaarlijkse zandverliezen op het strand veel kleiner te zijn dan voor de suppletie (zie figuur 2).

De techniek van de voedingsberm kan echter enkel worden toegepast in zones waar de zee zelf reeds op natuurlijke wijze dergelijke bermvormt.

Figuur 2

De Haan (sekties 149 tot en met 158) : evolutie sinds 1981 van het totale volume zand op het hoogstrand, middenstrand en laagstrand



Bron: Ministerie van de Vlaamse Gemeenschap. Afdeling Waterwegen Kust.

Naar aanleiding van de herhaalde stormen in de winters van '92/'93 en '93/'94 met de steeds ergere aftakeling van de zeewering en de verdere afname van het veiligheidsniveau als gevolg, werd begin 1994 door de Vlaamse Regering het 'Urgentieprogramma voor de Waterbeheersing in Vlaanderen' uitgevaardigd. Dit programma voorziet ondermeer in een structurele aanpak van de grootste knelpunten inzake zeewering langs de Vlaamse kust over een periode van vijf jaar.

In het kader van dit programma werd tussen november 1994 en november 1995 het herstel uitgevoerd van de zeewering in de zone De Haan Centrum west - Bredene Hippodroom. Over een zone van ongeveer 3800 m werd het strand met enkele meters verhoogd en werd ook de duinvoet verstevigd. Ongeveer 1.440.000 m³ zand werd hiertoe op het strand opgespoten; 649.000 m³ zand werd geklept evenwijdig aan de kust op de vooroever voor de verwezenlijking van een voedingsberm.

De totale kostprijs van de suppletiewerken uitgevoerd van 1991 tot en met 1995 in de zone Bredene (Hippodroom)-De Haan (Centrum) bedroeg bijna 850.000.000 frank.

De strijd om de zeewering in stand te houden laat evenwel nooit af: in 1996 zal het structureel herstel van de zone De Haan Centrum oost - Wenduine Ronde worden uitgevoerd.

Aanplantingen met helm en rijshout

De duinen worden vastgelegd door systematische aanplantingen met helm. Helmvegetatie biedt zeer goed weerstand tegen verstuvend zand. In 1995 werd langs de Vlaamse Kust 1470 are geplant, voor een bedrag van ongeveer 4.500.000 frank.

Om de erosie van het droogstrand nabij de duinvoet door de wind te bestrijden, worden hagen uit takkenbossen (rijshout) aangebracht. De hagen worden evenwijdig aan en haaks op de duinvoet geplaatst en zorgen voor de zandfixatie. Dergelijke hagen leveren een duidelijk positieve bijdrage tot de duinvoetbescherming en dus tot de duinstabiliteit. In sommige gevallen is op de plaatsen waar hagen werden geplant een begin van duinvorming te constateren. Dergelijke hagen worden ook geplant in de duinenzone over relatief beperkte oppervlaktes in en nabij de gebieden met overbetreding.

In 1995 werden bijna 93.000 strekkende meter rijshouthagen geplant, voor een totaal bedrag van ongeveer 35.000.000 frank.

Het budget voorzien in 1996 voor de kustverdediging

De jaarlijkse budgetten voor de kustverdediging omvatten:

* een jaarlijks weerkerend programma.

Dit programma omvat ondermeer:

- klein onderhoud van de kustverdedigings-infrastructuur en de domeinduinen;
- bijzonder onderhoud: herstel stormschade, onderhoud van bijvoorbeeld de monding van Het Zwin;
- opruimen oorlogsresten;
- groot onderhoud van de kustverdedigings-infrastructuur: zeedijkglooiingen, zeedijkbevoeringen, wandelpaden in de duinen, diverse inrichtingen op de zeedijk;
- monitoringprogramma's;
- aankoop duurzame goederen;
- * de uitvoering van studies en werken in het kader van het Urgentieprogramma voor de Waterbeheersing in Vlaanderen
- * bijzondere programma's met betrekking op medewerking aan projecten van de Europese Unie, aan projecten met een belangrijk aandeel inzake natuurontwikkeling en/of met toeristisch-recreatieve doelstellingen enz...

Voor 1996 is een budget voorgesteld van ongeveer 800.000.000 frank (budget geldig begin 1996).

Voor wat de uit te voeren werken betreft omvat dit budget in het bijzonder:

- * opruimen oorlogsresten: 5.100.000 frank;
- * jaarlijkse strandophogingen en strandprofielingen: 37.000.000 frank;
- * vernieuwen bevoeringen van en aanhorigheden op de zeedijken: 40.200.000 frank;
- * werken in het kader van het Urgentieprogramma: 338.700.000 frank voor de uitvoering van de kustbeveiligingswerken tussen De Haan Centrum oost en Wenduine Ronde;
- * herbouwen van 100 m zeedijkglooiing te Oostende-Raversijde: 35.000.000 frank;
- * herstellingen aan de zeedijkglooiing te Oostende Centrum: 35.000.000 frank;

- * beplantingen: 10.000.000 frank;
- * onderhoud domeinduinen: 37.000.000 frank;
- * onderhoud kust: 78.500.000 frank;
- * stormschade: - 100.000.000 frank.

De planning voor de toekomst

Het Strategisch Plan voor de kustverdediging

Uit de beleidsdoelstellingen en prioriteiten inzake kustverdediging werd door de afdeling Waterwegen Kust een strategisch plan voor de kustverdediging afgeleid voor de komende 10 jaar.

Dit plan houdt rekening met reeds bestaande programma's met een strategische inhoud:

- * de monitoringprogramma's opgezet voor een permanente opvolging van de kustzone vanuit het oogpunt beveiliging tegen overstroming;
- * het Urgentieprogramma voor de Waterbeheersing in Vlaanderen. Dit programma werd op 2 februari 1994 door de Vlaamse Regering beslist. Het voorziet ondermeer in een structurele aanpak van de grootste knelpunten inzake zeewering langs de Vlaamse kust in een periode van vijf jaar. Het programma bepaalt verder dat hiertoe jaarlijks gemiddeld een bedrag van circa 320.000.000 frank wordt voorzien. Het programma werd in 1994 opgestart. Verder is nog bepaald dat een 'geïntegreerde aanpak' moet worden verzekerd waarbij rekening wordt gehouden met de ecologische imperatieven;
- * de studie 'Kust 2002' die een grondige veiligheidsstudie beoogt van de kustverdediging. Deze studie moet o.a. toelaten het na te streven kustveiligheidsniveau te definiëren op basis van een aanvaardbaar risico waarbij rekening gehouden wordt met de economische, toeristisch-recreatieve en ecologische waarden van het kustgebied. Dit genormeerd veiligheidsniveau dient dan bij decreet vastgelegd. De studie moet ook de maatregelen beschrijven die nodig zijn om het genormeerd veiligheidsniveau te verwezenlijken en/of te handhaven en een gedetailleerd advies formuleren met betrekking tot de mogelijke beleidsopties. De studie zal ondermeer ook rekening houden met de gevolgen van een mogelijke zeespiegelrijzing ingevolge het broeikasteffect.

Deze studie moet nog worden opgestart; ondertussen wordt uiteraard voortgewerkt aan de kustverdediging op basis van het Urgetieprogramma waarbij deelstudies in verband met de beveiliging van specifieke kustzones worden uitgevoerd.

Het strategisch plan geeft tenslotte het jaarlijks benodigd budget voor de kustverdedigings-infrastructuur (jaarlijks terugkerend programma, urgentieprogramma, veiligheidsstudie) op de middellange termijn (1996, 1997, 1998) en op een termijn van 10 jaar.

Een ontwerp van plan is opgesteld en is nu in onderzoek bij de Administratie Waterwegen en Zeewezen.

Projekten vervat in het Strategisch Plan

De uitvoering van deze projecten is uiteraard afhankelijk van de budgettaire mogelijkheden.

Volgende voorlopige planning wordt voorzien in de periode 1996-2000:

Programma 1996:

- * uitvoering van het structureel herstel van de zone tussen De Haan Centrum oost en Wenduine Rotonde.

Programma 1997:

- * structurele aanpak van de kustbeveiliging te Oostende Centrum;
- * uitvoering van het structureel herstel van de zone tussen Blankenberg-Pier en Zeebrugge-West ter hoogte van de Duinse Polders.

Programma 1998:

- * uitvoering van het structureel herstel van de zone ter hoogte van de strandsekties 'Knokke Zoute' en 'Lekkerbek';
- * bouw van strandhoofden.

Programma 1999:

- * structureel herstel van de zone tussen de Franse grens en Koksijde;
- * bouw van strandhoofden.

Programma 2000:

- * structureel herstel van de erosieve secties ter hoogte van Duinbergen-Oost en aan het Albertstrand.

Roomijs

Crème glacée

Eiskrem

Ice cream

Helado de crema



Melkerijstraat 10
B-8920 LANGEMARK

Tel.: 057 / 48 86 01

Fax: 057 / 48 71 82

Soepel investeren met



MEER INFO?
BEL
051/235.444

Voor een zelfde aanpak.

BR-LEASE, de leasemaatschappij van de BANK VAN ROESELARE
☎ 051/235.444, U vraagt naar Wim Callewaert of Geert Cokelaere



VEILIGHEID EN VCA CERTIFICERING BIJ KMO'S EEN VOLWAARDIG ONDERDEEL VAN HET IKZ BELEID

Lic. I. Demeulenaere

Consultant bij het Centrum voor KwaliteitsZorg West-Vlaanderen.

Inleiding

De voorbije jaren is het ook voor vele KMO bedrijfsleiders duidelijk geworden dat IKZ (Integrale Kwaliteits-Zorg) niet alleen aandacht vraagt voor de kwaliteit van de geleverde producten en diensten, maar ook voor de kwaliteit van het geheel van de activiteiten die samen een bedrijfsorganisatie uitmaken. De nog steeds toenemende belangstelling voor ISO9000 kwaliteitssystemen is hier zeker niet vreemd aan. In dit artikel wordt aangetoond dat veilig werken een integraal onderdeel van ons kwaliteitsbeleid is. Tevens wordt een korte toelichting gegeven bij het opgang makende VCA model voor een veilig bedrijf, en wordt uiteengezet uit hoe dit systeem kan worden ingepast in het raamwerk van een ISO9000 kwaliteitssysteem.

Veiligheid als aandachtspunt binnen IKZ

Belangrijke aandachtsgebieden voor de leiding van een IKZ-bedrijf zijn ondermeer kostenbeheersing, een doeltreffend 'human resources management' en de perceptie die klant en maatschappij hebben van het bedrijf. Werken aan de verbetering van de veiligheid op de eigen bedrijfsterreinen en bij de klant-opdrachtgever levert duidelijk een positieve bijdrage tot deze drie gebieden.

Veiligheidskosten

Arbeidsongevallen, materiële schade, onveilige handelingen en situaties: dit zijn evidente verstoringen van de normale productieprocessen, die een vermijdbare meerkost met zich meebrengen. Dit zijn niet te verwaarlozen voorbeelden van wat in IKZ termino-

logie wordt betiteld als 'kosten van niet-kwaliteit'.

Tevreden werknemers

Een onderneming waar een klimaat van aandacht voor veiligheid heerst, scoort gemiddeld beter wat betreft tevredenheid van de werknemers in het algemeen en de arbeiders in het bijzonder. Konkreet kunnen op dit vlak de volgende positieve resultaten worden verwacht als gevolg van een actief veiligheidsbeleid:

- minder verloop
- minder verzuim
- beter werkoverleg
- betere bespreekbaarheid van problemen (initieel van veiligheidsproblemen, later van algemeen technische problemen, waarbij de arbeiders meer en meer konstruktief gaan bijdragen tot het vinden van blijvende oplossingen)
- minder interne klachten

Imago

Een bedrijf dat gekend staat voor zijn veilig en gezond klimaat, scoort niet alleen goed bij de eigen werknemers, maar ook bij de opdrachtgevers en in de maatschappij in het algemeen. De positieve gevolgen zijn bijvoorbeeld de ontsluiting van nieuwe markten, een verbeterde toegang tot de arbeidsmarkt (voor zover het werkkrachten betreft die schaars zijn en werk

verrichten met een veiligheidsrisico) en een beter imago bij de omwonenden.

Veiligheids Checklijst Aannemers

Wat is VCA ?

VCA staat voor 'Veiligheids Checklijst Aannemers'. VCA is een model voor een bedrijf dat een grondig veiligheidsbeleid voert. Het model wordt gekoncretiseerd aan de hand van een uitgebreide vragenlijst. Deze lijst werd opgesteld door een 'Centraal College van Deskundigen' in Nederland, initieel ten behoeve van de bedrijven in de petrochemische nijverheid die een middel zochten om hun eigen doorgedreven veiligheidsbeleid door te trekken naar hun onderaannemers. Het systeem is algemeen genoeg om in om het even welk industrieel bedrijf toepasbaar te zijn. We kunnen dan ook stellen dat VCA een beheersysteem stijl ISO9000 is, toegespitst op een specifieke problematiek: veilig werken.

Waarom streven naar VCA certificering?

Er zijn diverse redenen aan te halen waarom een bedrijf voor zichzelf kan beslissen dat VCA certificering een noodzaak of een opportuniteit is. Naast de hierboven aangehaalde motivaties om een veiligheidsbeleid te

Voor ieder bedrijf dat zijn veiligheidsbeleid op snelle en doeltreffende wijze verder wenst uit te bouwen, is het opstarten van een VCA systeem waarschijnlijk de meest renderende methode waarover wij vandaag beschikken. Voor bedrijven met een ISO9000 systeem, ligt de instapdrempel bovendien zeer laag.

voeren, kunnen ook volgende elementen een belangrijke rol spelen:

- meer en meer opdrachtgevers eisen de VCA certificering, of geven in geval van gelijkaardige offertes de voorkeur aan de aanbieder die het certificaat kan voorleggen,
- indien u werkt voor opdrachtgevers die geregeld een veiligheidsaudit uitvoeren op uw bedrijfsterrein of op uw werven, dan helpt een VCA systeem om deze audits vlotter te laten verlopen en naderhand eventueel te beperken,
- VCA verplicht u tot een systematische en gestructureerde aanpak van alles wat met veiligheid te maken heeft, en verplicht uw leidinggevende medewerkers om geregeld interne controles uit te voeren (interne audits).

VCA vervangt de wet niet!

In het VCA systeem zijn de organisatorische structuren en procedures opgenomen die men in de nationale wetgeving (ARAB - CODEX) en in de Europese richtlijnen kan terugvinden. VCA vormt echter in de eerste plaats een raamwerk waarbinnen op een efficiënte en gemakkelijk te controleren en te verbeteren wijze aan alle richtlijnen kan worden voldaan. VCA is geen wettelijke verplichting, en vervangt de geldende wetgeving niet.

De 10 geboden van de VCA

Volgens de VCA checklijst ziet een bedrijf dat hoog scoort wat betreft veiligheidszorg er als volgt uit:

(1) Veiligheid, Gezondheid en Milieu (VGM): beleid en organisatie, management betrokkenheid

Het management heeft een algemene verklaring ondertekend, waarin het belang wordt bevestigd van het voorkomen van persoonlijk letsel, materiële en milieuschade, het belang van de veiligheid van derden, het belang van continu streven naar verbeteringen op het gebied van VGM (Veiligheid, Gezondheid en Milieu).

Deze verklaring geeft duidelijke prioriteiten aan, en wordt minstens om de 3 jaar herzien. Er bestaat een jaarplan waarin controleerbare doelstellingen en activiteiten met betrekking tot VGM vastgelegd zijn. Minstens één maal per jaar worden doel-

stellingen en resultaten met elkaar vergeleken, en wordt het plan bijgesteld.

Alle leidinggevenden kennen hun verantwoordelijkheden met betrekking tot veiligheid en milieu; een interne deskundige treedt op als coördinator voor veiligheids-, gezondheids- en milieuzaken. Eventueel zijn er specifieke coördinatoren toegewezen aan belangrijke projecten.

De leidinggevenden van het bedrijf tonen dat zij veiligheid belangrijk vinden, door regelmatig inspecties te houden op de werkplek, en door actie te nemen wanneer zij afwijkingen van de gevoerde politiek vaststellen. Alle leidinggevenden worden jaarlijks beoordeeld op hun bijdrage tot de realisatie van het veiligheidsbeleid.

Minstens één maal per jaar komt het gehele bedrijf samen rond het thema veiligheid.

(2) Selectie van Personeel

Alle werknemers beschikken over de juiste vakkennis, ook wat betreft de VGM aspecten van hun werk. Waar van toepassing, beschikken de werknemers over de vereiste certificaten (bijvoorbeeld vorkliftchauffeurs). Dit geldt zowel voor de eigen werknemers als voor het personeel van onderaannemers. Het operationele personeel ondergaat bij indienstneming de medische keuringen die voor het uitvoeren van bepaalde werkzaamheden noodzakelijk zijn.

(3) Voorlichting, onderricht en communicatie

Nieuw in dienst tredend personeel (eigen mensen en onderaannemers) krijgt doeltreffende opleiding en training over de VGM zaken die verband houden met hun takenpakket: aktie in geval van brand, melden van onveilige situaties, gebruik van persoonlijke beschermingsmiddelen (PBM), aktie in geval van verwonding, milieuaspekten van de job. Veiligheids-kritieke taken (bijvoorbeeld werken met gevaarlijke stoffen) krijgen hierbij speciale aandacht. Alle leidinggevenden krijgen een formele opleiding over veiligheid. Indien voor een projekt specifieke regels, voorschriften en persoonlijke beschermingsmiddelen van toepassing zijn, dan worden alle betrokken medewerkers en onderaannemers hierover formeel en uitvoerig ingelicht.

De VGM kennis van alle medewerkers wordt regelmatig opgefrist en verbreed.

De veiligheidscoördinator heeft een specifieke basis-opleiding gevolgd, en schoolt zich geregeld bij.

(4) Aankoop van materieel / diensten, keuring van middelen

Bij de aankoop van goederen, uitrusting en machines hanteert het bedrijf specificaties en aankoopprocedures die rekening houden met het beperken van VGM risico's die kunnen voortkomen uit het gebruik van het aangekochte materiaal (bijvoorbeeld cirkelzagen, chemicaliën). Waar nodig wordt een certificaat geëist dat waarborgt dat de geleverde materialen voldoen aan de gestelde eisen.

Kritieke machines en apparatuur zijn duidelijk geïdentificeerd en worden periodiek gekeurd, zodat de goede conditie ervan gewaarborgd blijft. Alle apparatuur voldoet minstens aan de ter plaatse geldende wettelijke voorschriften. Voorbeelden van bedoelde uitrusting zijn: hijsgereedschap, ladders en stijgers, liften, brandblusmateriaal, elektrisch gereedschap, lasapparatuur. Alle keuringen gebeuren door bevoegde instanties, en worden systematisch geregistreerd.

Bij de selectie van onderaannemers wordt met VGM criteria rekening gehouden.

(5) (Algemene) Veiligheid, Gezondheid en Milieu inspecties en observaties

De direkt leidinggevenden (meester-gast, voorman, werfleider) inspecteren regelmatig de werkplekken. Zij doen dit minstens één maal per maand formeel, aan de hand van een checklijst. Bij deze inspecties wordt ondermeer gelet op orde en netheid, naleven van veiligheidsvoorschriften, gebruik van persoonlijke beschermingsmiddelen, gevaarlijke situaties en handelingen, verhandeling en gebruik van gevaarlijke stoffen, aanwezigheid en bruikbaarheid van reddingsmiddelen (EHBO-koffer, brandblussers, ...). De uitvoering van kritieke taken wordt periodiek geobserveerd volgens een vast programma.

Er gebeurt een formele opvolging van gemelde afwijkingen, zodat de juiste akties gepland en uitgevoerd worden.

(6) *Regels / voorschriften, projektveiligheidsplan*

De regels en afspraken die aangeleerd worden bij opleiding en training zijn schriftelijk vastgelegd onder de vorm van werkvoorschriften. Werknemers en onderaannemers hebben in de buurt van hun werklocatie vlotte toegang tot deze documentatie. Deze documentatie is zowel van algemene aard als specifiek voor bepaalde werkzaamheden. Voor risicovolle werkzaamheden wordt er gewerkt met een systeem van werkvergunningen.

Voor uitgebreide specifieke opdrachten of projecten wordt een projectveiligheidsplan opgesteld. Er bestaan criteria om uit te maken wanneer een dergelijk plan is vereist, en wanneer hierover expliciete besprekingen met de opdrachtgever worden gevoerd. Dit plan is een mini-VCA, van toepassing op de lokatie en op de activiteiten van het project. Er bestaat een vast raamwerk voor het opstellen van een dergelijk plan, dat aangepast kan worden in functie van de specifieke risico's van het project.

(7) *Melding, onderzoek, registratie van ongevallen, incidenten en onveilige situaties*

Bij ongevallen (met verzuim), bijna-ongevallen en bij het vaststellen van onveilige handelingen of situaties bij werknemers en onderaannemers wordt een rapport opgesteld. Er bestaat een duidelijke richtlijn over wat

aan wie wordt gerapporteerd, wie verantwoordelijk is voor onderzoek en opvolging, en wie het ongevallenregister bijhoudt. De richtlijn wordt ondersteund door een doeltreffend formulier. Waar nodig wordt gerapporteerd aan de bevoegde overheidsinstanties. Het onderzoek van een ongeval of incident wordt vertaald naar concrete actiepunten ter verbetering van de veiligheidsafspraken. Het bedrijf houdt statistieken bij van de veiligheidsindicatoren: aantal doden, verzuimongevallen, bijna-ongevallen. (We spreken van een verzuimongeval wanneer de betrokken medewerker de eerst volgende werkdag na het ongeval niet komt werken.)

(8) *Risico identifikatie veiligheid, gezondheid en milieu*

Het bedrijf bepaalt zijn prioriteiten voor het uitwerken van veiligheidsmaatregelen aan de hand van een systematische identifikatie, inventarisatie en analyse van de VGM risico's. Hierbij wordt rekening gehouden met de kans dat een ongeval of incident zich kan voordoen, en met de omvang van de eventuele menselijke en materiële schade. Maatregelen met betrekking tot het afvoeren en verwerken van afval krijgen speciale aandacht. De risicoanalyse bepaalt welke persoonlijke beschermingsmiddelen ter beschikking worden gesteld van het personeel: veiligheidshelm, veiligheidsbril, veiligheidsschoenen, werk-, regen- en winterkleding, gehoorbescherming, valbe-

veiliging, adembescherming, handbescherming. Medische risico's worden eveneens geïdentificeerd; er is een duidelijke richtlijn wat betreft medisch onderzoek.

(9) *Voorbereiding noodsituaties*

De risicoanalyse bepaalt ook welke voorzieningen worden genomen met betrekking tot signalizatie, EHBO-materiaal, meetinstrumenten, brandpreventie en brandbestrijding. Het bedrijf voorziet zelf in de nodige middelen op lokaties (werven) waar de opdrachtgever dit heeft nagelaten.

Er bestaat een noodplan dat voorziet in maatregelen in geval van een noodsituatie. Dit geldt zowel voor de eigen bedrijfslokatie als voor het uitvoeren van werkzaamheden bij een opdrachtgever. De haalbaarheid van het noodplan wordt periodiek getoetst door middel van inoefening (bijvoorbeeld evacuatieoefening). Een voldoende aantal personen heeft een EHBO opleiding gevolgd. Het operationeel personeel heeft een training gevolgd waardoor zij in staat zijn een beginnende brand te blussen. Personeel dat toxische stoffen gebruikt tijdens de werkzaamheden, is hier specifiek voor opgeleid.

(10) *VGM communicatie en overleg*

Er is een doeltreffend comité VGV aanwezig waarin op gestructureerde wijze veiligheidsoverleg wordt gevoerd tussen werkgever en werknemersorganisaties. De werknemers worden op de hoogte gehouden van de resultaten van dit overleg. VGM-overleg blijft niet beperkt tot het comité VGV, maar is een vast onderdeel van belangrijke vergaderingen waar leidinggevendend aanwezig zijn (stafmeetings, wekelijks overleg, ...).

Minstens eens per 4 weken houden de direkt leidinggevendend een korte bijeenkomst met het uitvoerend personeel op de werkplek. In het VCA systeem noemt men dit 'toolbox meetings'. In deze bijeenkomsten komen één of meer praktische onderwerpen rond veiligheid aan bod: nut en gebruik van specifieke persoonlijke beschermingsmiddelen, bespreking van ongevallen of incidenten die zich hebben voorgedaan, noodplannen, gebruik van specifieke apparatuur, orde en netheid, regels, voorschriften en werkvergunningen. Dit gebeurt zowel



Foto H. Maertens, Brugge

op het bedrijf als ter plaatse bij de opdrachtgevers (klanten).

Naast de 'toolbox meetings', die typisch met kleine groepen gehouden worden, organiseert het bedrijf ook geregeld bredere kampanjes rond een belangrijk en aktueel veiligheids-tema.

Met de onderaannemers wordt voor ieder projekt een startvergadering belegd, waarbij alle belangrijke VGM aspecten aan bod komen.

Procedures en werkinstructies

Zoals bij een ISO9000 kwaliteitssysteem, vraagt VCA dat het gevoerde beleid formeel en schriftelijk wordt vastgelegd, en dat de implementatie van het beleid kan worden gerekonstrueerd en beoordeeld aan de hand van rapporten of ander bewijsmateriaal ('evidence').

Hoewel het VCA dokument hierover geen richtlijnen geeft, is het aan te raden een VCA dokumentatie op te bouwen volgens de beproefde structuur van een ISO9000 systeem:

- globale beleidslijnen worden uitgezet en toegelicht in een veiligheids-handboek
- de diverse interne afspraken, die voornamelijk gekend en toegepast worden door de leidinggevenden, worden beschreven in een aantal veiligheidsprocedures
- dit alles wordt vertaald naar duidelijke richtlijnen voor de operationelen via werkinstructies met bijhorende formulieren

Deze aanpak laat tevens toe om de dokumentatie eventueel te integreren in een reeds bestaand borgingssysteem (ISO9000, HACCP, GMP).

Het VCA projekt

Het invoeren van een VCA systeem is een projekt, en vraagt bijgevolg aandacht voor een aantal details die de slaagkans van het projekt gevoelig kunnen verhogen.

Vormen van een VCA team

Wanneer de leiding van een bedrijf beslist om te starten met de uitbouw van een borgingssysteem veiligheid konform aan de VCA checklijst, dan begint men best met de samenstelling van een projektteam. In dit team zijn typisch de volgende funkties vertegenwoordigd:

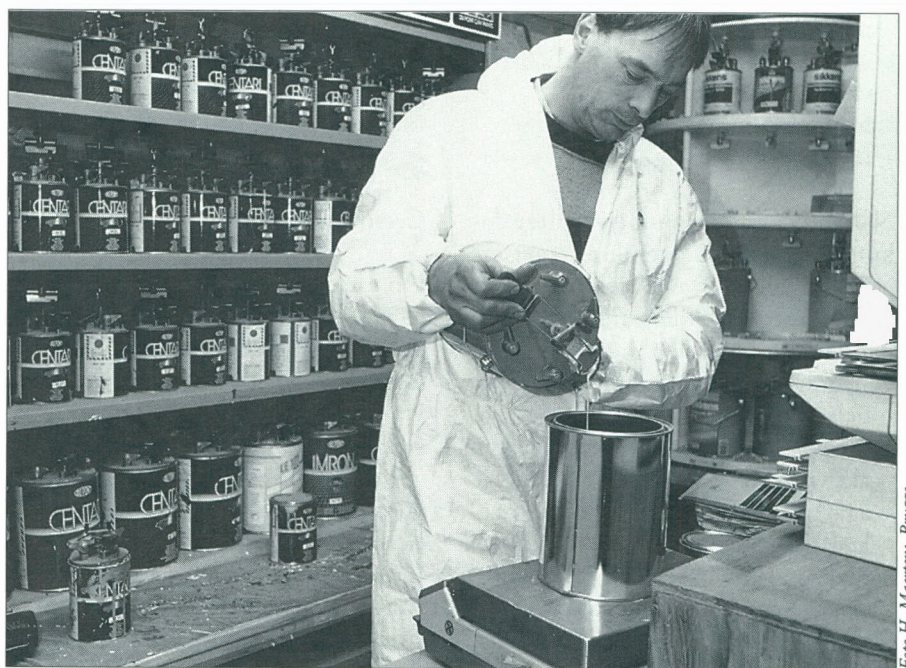


Foto H. Maertens, Brugge

- de verantwoordelijke veiligheid en/of kwaliteit (bij KMO's is dit meestal dezelfde persoon)
- de eventuele milieuverantwoordelijke
- één of meer meestergasten / opzichters
- eventuele werfleiders
- de verantwoordelijke voor interne opleiding
- een vertegenwoordiger van het comité VGV
- iemand die de details van produktie- en transportuitrusting kent (produktiechef)
- de verantwoordelijke voor aankoop van machines, gereedschap en persoonlijke beschermingsmiddelen (PBM)
- eventueel de arbeidsgeneesheer, de bedrijfsverpleegster, de verantwoordelijke voor de bedrijfsbrandweer

Externe begeleiding

Het bedrijf kan dit team eventueel aanvullen met een externe begeleider, die vooral aandacht zal hebben voor de volgende aspecten:

- opstellen en blijven aanhouden van een duidelijke planning
- indien nodig: formele opleiding van de staffunkties met betrekking tot de problematiek 'veiligheid op het werk'
- realistische taakverdeling en timing
- maximaal hergebruiken van de reeds bestaande systemen, procedures en richtlijnen
- vermijden van dubbel werk
- onafhankelijk advies bij conflicten en onzekerheden

- korrekte interpretatie van de VCA teksten
- indien opportuun voor het bedrijf: integratie van het VCA systeem met het bestaande ISO9000 en/of HACCP systeem
- bruikbaarheid van de werkinstructies veiligheid in de context van de interne opleiding van de arbeiders
- duidelijke interne verslaggeving over de voortgang van het VCA projekt
- voorbereiding van de certificerings-audit door externen

Plan van aanpak

De meest konkrete aanpak is het opbouwen van een reeks procedures die overeenkomt met de prioriteiten en met de praktische organisatie van het bedrijf.

Men vertrekt best van wat reeds bestaat (vanuit de geldende wettelijke verplichtingen), en vult dit aan met bijkomende procedures, werkinstructies, controlelijsten en formulieren voor die aandachtsgebieden uit VCA die nog niet voldoende uitgewerkt zijn.

Als voorbeeld volgt een overzicht van de dokumentatie, die werd opgesteld in een onderneming, nog voor er van VCA sprake was:

- telefoonlijst interne / externe instanties
- waarschuwings-, meldings-, interventie- en evacuatieprocedures bij brand of ramp
- interne hulpverleningsorganisatie
- ongevallenprocedures
- melding van schierongevallen (incidenten, bijna-ongevallen)

- persoonlijke bescherming
- veiligheidsinstructies verplicht te volgen door aannemers
- het voorkomingsbeleid
- rookreglementering

Na analyse van de inhoud van deze documentatie en vergelijking met de gedetailleerde VCA checklijst, blijkt dat de overblijvende aandachtsgebieden kunnen worden ingevuld door volgende punten verder uit te werken:

- beleidsverklaring veiligheid met jaarplan veiligheidsdoelstellingen en activiteiten
- aandachtspunten veiligheid bij selectie en opleiding van personeel
- planning van algemene informatiesessies, inspecties en toolboxmeetings
- aanvullingen bij de bestaande aankoopprocedures
- werkvergunningen
- projectveiligheidsplan

Per uit te werken punt wordt een kleine werkgroep gestart, die de problematiek onderzoekt en een werkbaar voorstel van procedure, werkinstructies en formulieren ontwerpt. Deze kleine werkgroepen bestaan bij voorkeur uit een lid van de VCA stuurgroep, plus een aantal mensen die de details van de problematiek kennen.

De werkgroep kan eventueel naar gekende IKZ technieken teruggrijpen om snel en doeltreffend van probleem tot oplossing te komen: Pareto-analyse, visgraatdiagram, flowchart.

Certificering

Op vandaag bestaat er nog geen officiële Belgische VCA certificering. Een aantal certificerende instellingen kunnen deze dienst echter wel aanbieden via affiliatie met een Nederlandse instelling.

Na het opstellen van een contract voor certificering, organiseert de certificerende instelling een eerste administratieve doorlichting op basis van relevante documenten die worden opgestuurd naar de externe auditor (procedures, werkinstructies, overzichtslijsten). De doorlichting op het bedrijf zelf bestaat voornamelijk uit gesprekken met de leden van het VCA team. Hierbij wordt, zoals bij een ISO9000 audit, voornamelijk gelet op het voorleggen van 'evidence': bewijsmateriaal, waarmee men kan aantonen dat wat men beschrijft, ook werkelijk zo gebeurt en dit ten minste al drie maanden vóór de audit. De doorlichting wordt aangevuld met bezoeken aan werklocaties, aangeduid door de auditor.

Naargelang de grootte en de ambities van het bedrijf, kiest men voor een VCA* of een VCA** certificering. Voor een VCA* certificering is slechts een beperkt deel van de VCA checklijst van toepassing. Indien het bedrijf slaagt, ontvangt het een certificaat dat drie jaar geldig is, op voorwaarde dat het bedrijf voldoende scoort op de tussentijdse audits (in principe minstens één maal per jaar). Het certificaat geldt voor alle activiteiten op een bepaalde lokatie. Men kan dus niet een VCA certificaat aanvragen voor een beperkte activiteit (bijvoorbeeld één bepaalde produktielijn of installatie) binnen het bedrijf. Dit is wel mogelijk bij ISO9000 certificering.

Besluit

Voor ieder bedrijf dat zijn veiligheidsbeleid op snelle en doeltreffende wijze verder wenst uit te bouwen, is het opstarten van een VCA systeem waarschijnlijk de meest renderende methode waar wij vandaag over beschikken. Voor bedrijven die reeds over een ISO9000 systeem beschikken, ligt de instapdrempel bovendien zeer laag.



CARL ADAMS N.V.

ERKEND SELECTIEBUREAU
SELECTIE, TRAINING EN ADVIES
VG. WS. 032

PERSONEELSRECRUTERING
ORGANISATIE & MANAGEMENT ADVIES

ARDOOISESTEENWEG 25, 8800 ROESLARE
TELEFOON: (051) 24 16 56 / 24 19 98
FAX (051) 24 02 06

JOINT-VENTURES

Hilde Laga
Advokaat

Professor Katholieke Universiteit Leuven

Inleiding

In Van Dale's Woordenboek der Nederlandse taal wordt de term 'joint-venture' vertaald als 'gemeenschappelijke onderneming, samenwerking van een aantal ondernemingen voor een bepaald project'.

In de rechtsliteratuur vindt men de volgende definitie:

'... un simple contrat intuitu personae par lequel deux ou plusieurs personnes physiques ou morales, juridiquement et économiquement indépendantes, animées d'une affectio co-operandi, conviennent de mettre en œuvre tous les moyens qu'elles estiment nécessaires en vue de réaliser ensemble et sur un base égalitaire un projet défini, un objectif commun (P. Marchandise, La coopération entre sociétés commerciales à la recherche d'une structure, in *Jurist in bedrijf*, B.V.B.J., 1989, p. 378).

Een joint-venture onderstelt inderdaad dat twee ondernemingen hun krachten bundelen om een gemeenschappelijke activiteit te voeren. Essentieel is evenwel dat elke partner zijn zelfstandigheid blijft behouden. In dat opzicht verschilt een joint-venture dus van een fusie tussen twee ondernemingen: daarbij verliezen beide definitief hun zelfstandigheid om op te gaan in een nieuwe structuur.

Om te kunnen spreken van een joint-venture is vereist dat partijen hun samenwerking vastleggen in een overeenkomst. Dat kan om het even welke samenwerkingsovereenkomst zijn. Met andere woorden, de term joint-venture verwijst niet naar een welbepaalde overeenkomst zoals de leningsovereenkomst of de koop-verkoopovereenkomst. De samenwerking kan dus vanuit juridisch oogpunt vele vormen aannemen.

In België bestaat er geen specifieke rechtsvorm van een joint-venture. Het is wel een feit dat achter deze benaming een veelkleurige werkelijkheid schuilgaat: het kan gaan over een eenvoudige samenwerkingsovereenkomst tot een vennootschap met beperkte aansprakelijkheid tussen de twee joint-venture partners.

Meestal echter zal de samenwerking de vorm aannemen van een gemeenschappelijke dochteronderneming ('filiale commune', 'incorporated joint venture' of 'Gemeinsame Tochtergesellschaft'). Deze formule is immers de enige die toelaat om de risico's van de samenwerking af te zonderen van de andere activiteiten van de samenwerkende ondernemingen. Tot op vandaag heeft de gemeenschappelijke dochteronderneming in het Belgisch recht geen apart statuut, noch vanuit vennootschapsrechtelijk standpunt, noch vanuit fiscaalrechtelijk standpunt. Alles zal dus afhangen van de vennootschapsvorm waarvoor men opteert, zijnde in de praktijk meestal een vennootschap met beperkte aansprakelijkheid.

Voor- en nadelen

Wat is de bedoeling van partijen bij een joint-venture?

Een joint-venture kan opgericht worden voor één enkel project ofwel om aan een duurzame activiteit vaste vorm te geven.

Vooreerst kan een joint-venture voor een onderneming tot doel hebben een onbekende markt te betreden. Het aangaan van een joint-venture met een lokale partner in het buitenland, kan noodzakelijk zijn voor het welslagen van een project in een min of meer onbekende omgeving. De kennis die de buitenlandse partner heeft over de lo-

kale gewoonten en wetgeving kan een belangrijke rol spelen. In sommige landen wordt het aangaan van een joint-venture met een lokale partner trouwens ten zeerste aanbevolen, zorniet verplicht gesteld door de wetgeving op investeringen door buitenlanders.

Voorts kan een joint-venture het creëren van synergieën beogen. Het samenbrengen van eigen kenmerken kan leiden tot een nieuwe toegevoegde waarde, die de partners individueel niet kunnen tot stand brengen. Een typisch voorbeeld hiervan is de joint-venture tussen een onderneming uit de petroleumsector en een plasticfabrikant. De eerste kan een relatief goedkope en zekere bevoorrading in petroleumproducten garanderen terwijl de tweede beschikt over spits-technologie voor het fabriceren van polypropyleen maar niet over een vaste bevoorradingsbron van grondstoffen.

Verder kan het realiseren van kostenbesparingen door schaalvergroting een doelstelling van een joint-venture zijn.

Een joint-venture kent ook nadelen. Eén ervan is dat dergelijk project maar kan slagen indien partijen, die vaak een totaal andere bedrijfskultuur hebben, werkelijk bereid zijn om op voet van gelijkheid samen te werken. Vele joint-ventures mislukken dan ook omdat men zich bij de aanvang onvoldoende bewust is van deze realiteit en

daarvan onvoldoende de volledige draagwijdte inschat. Vandaar dat het is aan te raden langdurig te onderhandelen vóór de oprichting van een joint-venture. Dit geeft beide partijen de gelegenheid elkaars specificiteiten te leren kennen.

De joint-venture overeenkomst

Een joint-venture overeenkomst is doorgaans een vrij complexe en lange overeenkomst. Van in het begin moet evenwel gesteld worden dat deze overeenkomst niet afzonderlijk wordt geregeld in het Belgische recht. De gewone regels van algemeen kontraktenrecht zijn dan ook van toepassing. Zulke overeenkomst kan onderhands opgesteld worden: tussenkomst van een notaris is niet vereist.

Partijen moeten het eens worden over hun wederzijdse rechten en plichten, zoals de middelen die beide wensen in te zetten, over het ter beschikking stellen van personeel en technologie evenals over de verdeling van de resultaten van de samenwerking.

Gedurende de onderhandelingen worden niet zelden tussentijdse geschriften opgemaakt die enkel het vastleggen van een stand van de onderhandelingen tot doel hebben zonder dat partijen daaraan een bindend karakter wensen te geven. Ze krijgen vaak de meest uiteenlopende benamingen mee zoals memo's, beginselakkoorden, principe-overeenkomsten, préambule, protocol, en dergelijke. Meestal wordt daarna overgegaan tot het opstellen van de eigenlijke joint-venture overeenkomst waarin de partijen de verbintenis aangaan om een gemeenschappelijke dochteronderneming op te richten. In dat geval moeten de statuten van de gemeenschappelijke dochteronderneming als bijlage aan deze overeenkomst gehecht worden. Dit moet zeker aangeraden worden teneinde te vermijden dat partijen na het tekenen van de joint-ventureovereenkomst het vooralsnog oneens worden over de inhoud van de statuten.

Daarnaast zal de overeenkomst nog vele andere bepalingen bevatten teneinde de onderlinge rechten en plichten van partijen, bijvoorbeeld inzake deelname aan het kapitaal, inzake financiering van de activiteiten, enzovoort, te regelen. Vaak wordt in deze overeenkomst ook de rechten geregeld

van de vennoten ten aanzien van de vennootschap en in dat opzicht zal de basisovereenkomst niet alleen een voorovereenkomst zijn tot oprichting van een gemeenschappelijke dochteronderneming maar tegelijk ook een aandeelhoudersovereenkomst.

Hier past wel een caveat.

Soms bevat de basisovereenkomst immers bepaalde regels die eigenlijk thuishoren in de statuten. Een veel voorkomend voorbeeld in dat verband zijn de benoemingsvoorwaarden en de benoemingsprocedure voor bestuurders. Verder valt het niet mee om in zulke documenten de bindende afspraken te onderscheiden van de niet-bindende. Vandaar dat men in de praktijk er altijd goed zal aandoen om het opstellen van zulke voorovereenkomst toe te vertrouwen aan een jurist.

De keuze van de rechtsvorm: n.v., b.v.b.a. of c.v.b.a.?

Algemeen

De twee partijen bij een joint-venture dienen te kiezen voor een welbepaalde vennootschapsvorm. Daarbij zullen zij meestal opteren voor een vennootschapsvorm waarbij de aansprakelijkheid van de vennoten beperkt is tot de inbreng die zij doen in de vennootschap. Van de acht vormen die de Belgische vennootschappenwet aanbiedt, kunnen enkel de n.v., de b.v.b.a. en de c.v.b.a. aan deze wens tegemoet komen. Alleen in deze vennootschapsvormen met beperkte aansprakelijkheid staan de aandeelhouders niet verder in met hun eigen vermogen voor de verbintenissen die aangegaan worden door de vennootschappelijke onderneming. Met andere woorden: alleen in die vennootschappen is het vermogen van de vennootschap het *uitsluitend* executieobject van de vennootschapschuldeisers.

Nochtans zal het vaak zo zijn dat de aandeelhouders deze beperkte aansprakelijkheid vrijwillig doorbreken ten aanzien van de bankiers door zich met hun ganse vermogen borg te stellen voor de aan de joint-venture verschaft kredieten.

In de praktijk zal de gemeenschappelijke dochteronderneming meestal de rechtsvorm aannemen van een n.v. De vertrouwdheid van de praktijk met deze vorm is daar wellicht niet vreemd aan.

Gelijkheid binnen de raad van bestuur

De Wet van 13 april 1995, die in werking treedt op 1 juli 1996, heeft ervoor gezorgd dat de n.v. nog geschikter wordt voor joint-ventures.

In art. 55, eerste lid Venn.W. wordt namelijk in de mogelijkheid voorzien om slechts twee in plaats van drie bestuurders te benoemen. Dit is enkel mogelijk in geval de n.v. werd opgericht met slechts twee aandeelhouders. Dit moeten niet noodzakelijk twee oprichters zijn die de oprichtersaansprakelijkheid dragen waarvan sprake in art. 31, lid 2 iuncto art. 35 Venn.W. Zolang de raad van bestuur slechts twee leden telt, wordt de statutaire bepaling die aan de voorzitter van de raad van bestuur een doorslaggevende stem toekent, voor niet geschreven gehouden. Dit is logisch aangezien de voorzitter anders de vennootschap de facto alleen zou besturen.

Het zal dus voortaan mogelijk zijn om een n.v. op te richten waarbij elk van de joint-venturepartners de helft van de aandelen heeft en waarbij zij ieder één bestuurder hebben. Meestal wensen partners van een joint-venture immers absolute gelijkheid op het niveau van het bestuur.

Uiteraard schuilt in zulke structuur het gevaar voor patstellingen: alle besluiten zullen immers met unanimité moeten genomen worden. Indien de twee bestuurders chronisch in een patstelling verzeild geraken en het niet meer eens kunnen worden over het beleid dan stelt zich uiteraard de vraag naar de overleving zelf van de joint-venture. In de statuten kunnen evenwel clausules ingelast worden die ertoe strekken dergelijke patstelling te doorbreken of op te lossen. Een mogelijkheid daartoe is de aanduiding van een zogenaamde bindend adviseur, die dan een voor de bestuurders bindend advies uitbrengt in geval van patstelling.

De term is kontradictorisch aangezien een advies juist niet bindt. Daarom wordt in de recente rechtsleer liever de term bindende derden-beslissing gebruikt (zie daarover M.L. Storme en M.E. Storme, 'De bindende derdenbeslissing naar Belgisch recht', *t.p.r.*, 1985, blz. 713 e.v.).

De derde, die uiteindelijk een besluit zal nemen dat dat van de raad van bestuur vervangt en derhalve aan de vennootschap zelf zal toegerekend worden, kan aangeduid worden ofwel in de *statuten* zelf ofwel in een *aparte*

overeenkomst. Daarbij moet opgemerkt worden dat de derde aangeduid kan worden zowel vóór het ontstaan van een geschil als nadien. Het hoeft geen betoog dat de derde een vertrouwensfiguur moet zijn van de beide rivaliserende groepen. Een jurist hoeft het niet te zijn maar bij voorkeur een onafhankelijke persoon die geen aandeelhouder, bestuurder, zaakvoerder of commissaris is in de vennootschap.

In een statutaire clause is het niet nodig de derde reeds nominatief te vermelden. De bindend adviseur zal naar eigen inzicht in het belang van de vennootschap beslissen. Aangezien diens besluit het besluit van de raad van bestuur vervangt en zulke beslissing een partijbeslissing is, zal dergelijk besluit door de rechter slechts marginaal kunnen getoetst worden.

De bindende derdenadviseur is evenwel geen toevermiddel. Indien een chronische onmogelijkheid tot besluitvorming vermeden kan worden, zal het een veeg teken zijn wanneer systematisch op zijn tussenkomst dient beroep gedaan te worden.

Bovendien is de positie van de bindende adviseur uiterst delikaat. Door een beslissing te nemen die strijdig is met de belangen of wensen van één van de partijen, zal hij het vertrouwen van deze partij verliezen. Niet zelden zal hij immers de knoop moeten doorhakken in zeer delikate situaties.

Vandaar dat de efficiëntie van een dergelijke clause voornamelijk

schuilt in het afschrikkingseffekt: het feit dat beide partijen weten dat een derde zal beslissen indien zij niet zelf tot een overeenkomst komen, is vaak voldoende om hen toch tot een overeenkomst te brengen.

Beperkte overdraagbaarheid van de aandelen.

Aangezien de joint-venture een intuitu personae-aangelegenheid is bij uitstek, wensen de partners meestal dat de aandelen beperkt overdraagbaar zijn, en in de meeste gevallen zelfs onoverdraagbaar.

Ook op dit punt heeft de wetgever van 13 april 1995 voor nieuwe perspectieven gezorgd. De wetgever heeft namelijk zelf uitdrukkelijk bepaald dat de overdracht van aandelen van een n.v. aan gelijk welke beperking kan onderworpen worden. Anders gesteld, de vrije overdraagbaarheid van de aandelen van een n.v. is een aanvullende regel waarvan in de statuten of andere overeenkomsten kan afgeweken worden.

De wetgever voorzagt evenwel in een dubbele beperking aan de contractuele vrijheid in geval de overdraagbaarheidsbeperking de vorm aanneemt van een stand-stillclause. Deze is in casu van belang aangezien de meeste statuten van een joint-venture precies zullen voorzien dat de aandelen gedurende het bestaan van de joint-venturevennootschap onoverdraag-

baar zijn aan derden. Krachtens lid 2 van art. 41, §2 Venn.W. moeten onvervreemdbaarheidsclausules, met name standstill-clausules, in de tijd beperkt zijn en steeds verantwoord op grond van het belang van de vennootschap. Krachtens art. 74ter, §2 Venn.W. zijn overdraagbaarheidsbeperkingen die niet beperkt zijn in duur of niet verantwoord in het belang van de vennootschap, nietig.

Uiteraard zal vrij gemakkelijk kunnen aangetoond worden dat een onoverdraagbaarheid van de aandelen aan derden in het belang is van de joint-venture. De vraag hoelang deze onoverdraagbaarheid mag duren zal van de omstandigheden afhangen.

Besluit

Uiteindelijk dient vastgesteld te worden dat er in België geen specifieke rechtsvorm bestaat van een joint-venture. Het feit dat achter deze benaming een veelkleurige werkelijkheid schuil gaat is daar echter niet vreemd aan: het kan gaan over een eenvoudige samenwerkingsovereenkomst tot een vennootschap met beperkte aansprakelijkheid tussen de twee joint-venture partners.

In ieder geval is het opstellen van de joint-ventureovereenkomst maatwerk dat bij voorkeur zal toevertrouwd worden aan een gespecialiseerd jurist.



ZEEBRUGGE: THE PLACE TO BE FOR BUSINESS

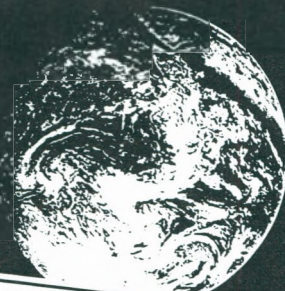
Investeer nu in de toekomst. De Transportzone Zeebrugge biedt ruimte (gronden) en burelen voor alle Haven- en Transportgebonden bedrijven.

Voor inlichtingen en begeleiding bel nu NV TRANSPORTZONE op het nummer 050 / 54.76.47 (internationaal /3250.547.647)



TRANSPORTZONE ZEEBRUGGE NV

**AN OFFICE WITH A
WORLDWIDE VIEW!**



bisof 050-33.78.16

Evolutie van de bezoldigde werkgelegenheid naar bedrijfstak en arrondissement, 30/6/1993-30/6/1994

Bron: R.S.Z.

| Bedrijvigheid | West-Vlaanderen | | | Brugge | | | Diksmuide | | | Ieper | | |
|-------------------------------------------------------------------------------------|-----------------|----------------|---------------|---------------|---------------|---------------|--------------|--------------|---------------|---------------|---------------|---------------|
| | 1993 | 1994 | Index 1993-94 | 1993 | 1994 | Index 1993-94 | 1993 | 1994 | Index 1993-94 | 1993 | 1994 | Index 1993-94 |
| Landbouw, jacht, bosbouw | 2710 | 2774 | 102,4 | 369 | 397 | 107,6 | 183 | 194 | 106,0 | 292 | 291 | 99,7 |
| Visserij | 933 | 845 | 90,6 | 631 | 572 | 90,6 | - | - | - | - | - | - |
| Primaire sektor | 3.643 | 3.619 | 99,3 | 1.000 | 969 | 96,9 | 183 | 194 | 106,0 | 292 | 291 | 99,7 |
| Metaal | 33.156 | 31.641 | 95,4 | 9.835 | 9.218 | 93,7 | 463 | 488 | 105,4 | 2.647 | 2.531 | 95,6 |
| Textiel | 21.461 | 21.096 | 98,3 | 301 | 318 | 105,6 | 399 | 351 | 88,0 | 640 | 668 | 104,4 |
| Vervaardiging van synthetische en kunstmatige vezels | 341 | 355 | 104,1 | - | - | - | - | - | - | - | - | - |
| Hout | 3.280 | 3.242 | 98,8 | 129 | 132 | 102,3 | 72 | 84 | 116,7 | 129 | 220 | 170,5 |
| Vervaardiging van meubelen | 9.094 | 8.629 | 94,9 | 1.996 | 1.868 | 93,6 | 394 | 369 | 93,7 | 838 | 842 | 100,5 |
| Konfektie | 5.642 | 4.911 | 87,0 | 383 | 246 | 64,2 | 80 | 51 | 63,8 | 997 | 997 | 100,0 |
| Bont | 81 | 73 | 90,1 | 2 | 0 | - | - | - | - | - | - | - |
| Leder | 309 | 331 | 107,1 | 218 | 231 | 106,0 | - | - | - | 11 | 13 | 118,2 |
| Schoenen | 285 | 244 | 85,6 | 13 | 14 | 107,7 | - | - | - | - | - | - |
| Voeding | 12.335 | 12.354 | 100,2 | 1.674 | 1.586 | 94,7 | 544 | 426 | 78,3 | 1607 | 1.745 | 108,6 |
| Drank | 1.120 | 1.035 | 92,4 | 502 | 516 | 102,8 | 26 | 26 | 100,0 | 63 | 65 | 103,2 |
| Tabak | 283 | 265 | 93,6 | 51 | 47 | 92,2 | 90 | 89 | 98,9 | 54 | 51 | 94,4 |
| Vervaard. niet-metaalhoudende produkten, excl. glas | 2.879 | 2.953 | 102,6 | 320 | 347 | 108,4 | 245 | 246 | 100,4 | 271 | 264 | 97,4 |
| Glas | 1.428 | 1.435 | 100,5 | 386 | 379 | 98,2 | - | - | - | - | - | - |
| Uitgeverijen, drukkerijen | 3.817 | 3.678 | 96,4 | 944 | 939 | 99,5 | 19 | 22 | 115,8 | 200 | 199 | 99,5 |
| Papier- en karton | 662 | 749 | 113,1 | 68 | 60 | 88,2 | - | - | - | 89 | 89 | 100,0 |
| Chemische nijverheid | 2.084 | 2.249 | 107,9 | 265 | 283 | 106,8 | - | - | - | 463 | 490 | 105,8 |
| Vervaardiging van cokes, geraffineerde aardolieprodukten en splijt- en kweekstoffen | 170 | 169 | 99,4 | 170 | 169 | 99,4 | - | - | - | - | - | - |
| Rubber en kunststofnijverheid | 2.961 | 2.979 | 100,6 | 142 | 148 | 104,2 | 24 | 21 | 87,5 | 5 | 9 | 180,0 |
| Winning van energiehoudende delfstoffen | 0 | 0 | - | - | - | - | - | - | - | - | - | - |
| Winning van niet-energiehoudende delfstoffen | 0 | 0 | - | - | - | - | - | - | - | - | - | - |
| Rekuperatie en recycling | 561 | 584 | 104,1 | 10 | 42 | 420,0 | 37 | 50 | 135,1 | - | 6 | - |
| Elektriciteit, gas, water | 1.763 | 1.891 | 107,3 | 332 | 332 | 100,0 | 54 | 54 | 100,0 | 41 | 41 | 100,0 |
| Overige industrie | 897 | 850 | 94,8 | 21 | 74 | 352,4 | 36 | 34 | 94,4 | 10 | 8 | 80,0 |
| Totaal industrie | 104.609 | 101.713 | 97,2 | 17.762 | 16.949 | 95,4 | 2.483 | 2.311 | 93,1 | 8.065 | 8.238 | 102,1 |
| Bouw | 23.516 | 24.124 | 102,6 | 5.027 | 4.985 | 99,2 | 1.128 | 1.176 | 104,3 | 2.371 | 2.347 | 99,0 |
| Secundaire sektor | 128.125 | 125.837 | 98,2 | 22.789 | 21.934 | 96,2 | 3.611 | 3.487 | 96,6 | 10.436 | 10.585 | 101,4 |
| Verkoop en reparatie van auto's en motorrijwielen; kleinhandel in motorbrandstoffen | 4.792 | 4.723 | 98,6 | 1.082 | 1.076 | 99,4 | 199 | 195 | 98,0 | 381 | 377 | 99,0 |
| Groothandel en handelsbemiddeling | 14.477 | 14.726 | 101,7 | 2.983 | 3.060 | 102,6 | 472 | 452 | 95,8 | 871 | 913 | 104,8 |
| Kleinhandel | 18.247 | 18.352 | 100,6 | 5.231 | 5.321 | 101,7 | 476 | 471 | 98,9 | 1.192 | 1.155 | 96,9 |
| Hotels en restaurants | 15.837 | 16.189 | 102,2 | 4.865 | 5.058 | 104,0 | 241 | 287 | 119,1 | 983 | 1.093 | 111,2 |
| Vervoer, opslag en communicatie | 23.082 | 22.663 | 98,2 | 7.122 | 7.117 | 99,9 | 569 | 579 | 101,8 | 1.348 | 1.293 | 95,9 |
| Financiële instellingen | 6.427 | 6.341 | 98,7 | 1.719 | 1.659 | 96,5 | 165 | 152 | 92,1 | 394 | 367 | 93,1 |
| Verzekeringswezen | 354 | 334 | 94,4 | 56 | 44 | 78,6 | 1 | 1 | 100,0 | 23 | 25 | 108,7 |
| Hulpbedrijven i.v.m. financiële instellingen | 802 | 861 | 107,4 | 170 | 186 | 109,4 | 32 | 36 | 112,5 | 73 | 74 | 101,4 |
| Onroerende goederen, verhuur en diensten aan bedrijven | 18.732 | 20.283 | 108,3 | 4.092 | 4.447 | 108,7 | 323 | 280 | 86,7 | 1199 | 1.205 | 100,5 |
| Openbaar bestuur | 25.586 | 25.823 | 100,9 | 9.841 | 10.025 | 101,9 | 679 | 709 | 104,4 | 1.779 | 1.848 | 103,9 |
| Onderwijs | 32.227 | 32.952 | 102,2 | 8.917 | 9.373 | 105,1 | 1.402 | 1.321 | 94,2 | 2.708 | 2.728 | 100,7 |
| Gezondheidszorg en maatschappelijke dienstverlening | 39.179 | 39.306 | 100,3 | 12.075 | 11.990 | 99,3 | 1.215 | 1.242 | 102,2 | 3.655 | 3.607 | 98,7 |
| Gemeenschapsvoorzieningen, sociaal-culturele en persoonlijke diensten | 11.428 | 11.446 | 100,2 | 3.651 | 3.632 | 99,5 | 236 | 240 | 101,7 | 1.183 | 1.129 | 95,4 |
| Partikuliere huishoudens met werknemers, overige diensten | 2.159 | 2.272 | 105,2 | 483 | 500 | 103,5 | 8 | 7 | 87,5 | 217 | 214 | 98,6 |
| Tertiaire sektor | 213.329 | 216.271 | 101,4 | 62.287 | 63.488 | 101,9 | 6.018 | 5.972 | 99,2 | 16.006 | 16.028 | 100,1 |
| Algemeen totaal | 345.097 | 345.727 | 100,2 | 86.076 | 86.391 | 100,4 | 9.812 | 9.653 | 98,4 | 26.734 | 26.904 | 100,6 |

| Kortrijk | | | Oostende | | | Roeselare | | | Tielt | | | Veurne | | |
|----------|--------|---------------|----------|--------|---------------|-----------|--------|---------------|--------|--------|---------------|--------|--------|---------------|
| 1993 | 1994 | Index 1993-94 | 1993 | 1994 | Index 1993-94 | 1993 | 1994 | Index 1993-94 | 1993 | 1994 | Index 1993-94 | 1993 | 1994 | Index 1993-94 |
| 501 | 508 | 101,4 | 87 | 95 | 109,2 | 673 | 674 | 100,1 | 465 | 478 | 102,8 | 140 | 137 | 97,7 |
| | | | 224 | 200 | 89,3 | 11 | 14 | 127,3 | | | | 67 | 59 | 88,1 |
| 501 | 508 | 101,4 | 311 | 295 | 94,9 | 684 | 688 | 100,6 | 465 | 478 | 102,8 | 207 | 196 | 94,7 |
| 10.127 | 9.984 | 98,6 | 1.372 | 1.136 | 82,8 | 6.643 | 6.416 | 96,6 | 1.621 | 1.427 | 88,0 | 448 | 441 | 98,4 |
| 13.914 | 13.492 | 97,0 | 194 | 182 | 93,8 | 863 | 796 | 92,2 | 4.732 | 4.891 | 103,4 | 418 | 398 | 95,2 |
| 197 | 215 | | | | | | | | 144 | 140 | 97,2 | | | |
| 1.065 | 1.052 | 98,8 | 72 | 71 | 98,6 | 390 | 403 | 103,3 | 1.402 | 1.258 | 89,7 | 21 | 22 | 104,8 |
| 2.684 | 2.590 | 96,5 | 79 | 78 | 98,7 | 1.950 | 1.882 | 96,5 | 1.040 | 887 | 85,3 | 113 | 113 | 100,0 |
| 1.817 | 1.649 | 90,8 | 75 | 52 | 69,3 | 1.428 | 1.161 | 81,3 | 856 | 751 | 87,7 | 6 | 4 | 66,7 |
| | | | 3 | 3 | 100,0 | | | | 73 | 67 | 91,8 | 3 | 3 | 100,0 |
| 3 | 4 | 133,3 | 18 | 17 | 94,4 | 30 | 31 | 103,3 | 29 | 35 | 120,7 | | | |
| 13 | 11 | 84,6 | 1 | 2 | 200,0 | 256 | 216 | 84,4 | 2 | 1 | 50,0 | | | |
| 1.943 | 2.015 | 103,7 | 642 | 658 | 102,5 | 3.153 | 3.109 | 98,6 | 1.532 | 1.520 | 99,2 | 1.240 | 1.295 | 104,4 |
| 208 | 196 | 94,2 | 5 | 5 | 100,0 | 219 | 126 | 57,5 | 88 | 92 | 104,5 | 9 | 9 | 100,0 |
| 83 | 78 | 94,0 | | | | | | | | | | 5 | | |
| 1.175 | 1.186 | 100,9 | 156 | 159 | 101,9 | 298 | 379 | 127,2 | 336 | 307 | 91,4 | 78 | 65 | 83,3 |
| 728 | 726 | 99,7 | 5 | 5 | 100,0 | 304 | 320 | 105,3 | | | | 5 | 5 | 100,0 |
| 968 | 857 | 88,5 | 125 | 115 | 92,0 | 1.221 | 1.208 | 98,9 | 309 | 309 | 100,0 | 31 | 29 | 93,5 |
| 322 | 315 | 97,8 | 33 | 34 | 103,0 | 119 | 125 | 105,0 | 31 | 126 | 406,5 | | | |
| 653 | 648 | 99,2 | 534 | 466 | 87,3 | 59 | 85 | 144,1 | 86 | 249 | 289,5 | 24 | 28 | 116,7 |
| 786 | 795 | 101,1 | 47 | 51 | 108,5 | 1.049 | 1.045 | 99,6 | 901 | 905 | 100,4 | 7 | 5 | 71,4 |
| 134 | 129 | 96,3 | 3 | 2 | 66,7 | 293 | 270 | 92,2 | 84 | 85 | 101,2 | | | |
| 1.142 | 1.265 | 110,8 | 77 | 79 | 102,6 | 57 | 57 | 100,0 | 9 | 12 | 133,3 | 51 | 51 | 100,0 |
| 410 | 329 | 80,2 | 119 | 110 | 92,4 | 243 | 232 | 95,5 | 58 | 63 | 108,6 | | | |
| 38.372 | 37.536 | 97,8 | 3.560 | 3.225 | 90,6 | 18.575 | 17.861 | 96,2 | 13.333 | 13.125 | 98,4 | 2.459 | 2.468 | 100,4 |
| 6.659 | 6.819 | 102,4 | 1.906 | 2.097 | 110,0 | 3.198 | 3.282 | 102,6 | 2.261 | 2.422 | 107,1 | 966 | 996 | 103,1 |
| 45.031 | 44.355 | 98,5 | 5.466 | 5.322 | 97,4 | 21.773 | 21.143 | 97,1 | 15.594 | 15.547 | 99,7 | 3.425 | 3.464 | 101,1 |
| 1.346 | 1.296 | 96,3 | 412 | 421 | 102,2 | 875 | 878 | 100,3 | 301 | 299 | 99,3 | 196 | 181 | 92,3 |
| 5.002 | 5.158 | 103,1 | 1.284 | 1.295 | 100,9 | 2.166 | 2.131 | 98,4 | 1.275 | 1.332 | 104,5 | 424 | 385 | 90,8 |
| 4.466 | 4.452 | 101,7 | 2.582 | 2.610 | 101,1 | 2.341 | 2.315 | 98,9 | 873 | 904 | 103,6 | 1.086 | 1.034 | 95,2 |
| 2.785 | 3.076 | 110,4 | 3.499 | 3.448 | 98,5 | 1.156 | 1.109 | 95,9 | 381 | 374 | 98,2 | 1.927 | 1.744 | 90,5 |
| 4.927 | 4.741 | 96,2 | 5.017 | 4.895 | 97,6 | 2.208 | 2.193 | 99,3 | 1.225 | 1.191 | 97,2 | 666 | 654 | 98,2 |
| 1.962 | 2.015 | 102,7 | 564 | 523 | 92,7 | 1.075 | 1.082 | 100,7 | 336 | 340 | 101,2 | 212 | 203 | 95,8 |
| 147 | 150 | 102,0 | 16 | 10 | 62,5 | 111 | 104 | 93,7 | | | | | | |
| 260 | 274 | 105,4 | 75 | 87 | 116,0 | 95 | 109 | 114,7 | 68 | 61 | 89,7 | 29 | 34 | 117,2 |
| 6.844 | 7.697 | 112,5 | 2.362 | 2.506 | 106,1 | 2.253 | 2.385 | 105,9 | 947 | 995 | 105,1 | 712 | 768 | 107,9 |
| 4.319 | 4.325 | 100,1 | 4.084 | 4.029 | 98,7 | 1.642 | 1.677 | 102,1 | 808 | 843 | 104,3 | 2.434 | 2.367 | 97,2 |
| 8.806 | 8.948 | 101,6 | 3.231 | 3.256 | 100,8 | 3.802 | 3.924 | 103,2 | 1.806 | 1.818 | 100,7 | 1.555 | 1.584 | 101,9 |
| 8.956 | 9.209 | 102,8 | 3.995 | 3.914 | 98,0 | 5.640 | 5.698 | 101,0 | 1.698 | 1.735 | 102,2 | 1.945 | 1.911 | 98,3 |
| 2.837 | 2.821 | 99,4 | 1.710 | 1.659 | 97,0 | 928 | 957 | 103,1 | 413 | 398 | 96,4 | 470 | 610 | 129,8 |
| 569 | 626 | 110,0 | 478 | 508 | 106,3 | 374 | 382 | 102,1 | 17 | 23 | 135,3 | 13 | 12 | 92,3 |
| 53.226 | 54.878 | 103,1 | 29.309 | 29.161 | 99,5 | 24.666 | 24.944 | 101,1 | 10.148 | 10.313 | 101,6 | 11.669 | 11.487 | 98,4 |
| 98.758 | 99.741 | 101,0 | 35.086 | 34.778 | 99,1 | 47.123 | 46.775 | 99,3 | 26.207 | 26.338 | 100,5 | 15.301 | 15.147 | 99,0 |

Het verloop van de sociaal-ekonomische indicatoren en de conjunctuur in West-Vlaanderen, toestand februari 1996

Werkloosheid

De werkloosheid¹ in West-Vlaanderen bedroeg 43.553 personen in december 1995 (grafiek 1). Dit betekent een aangroei met 4,4 % op jaarbasis. Vanaf oktober blijkt deze indikator duidelijk hoger te liggen op jaarbasis. De VDAB herwerkt op dit ogenblik echter haar informaticasysteem. Dit zorgt ervoor dat er vertragingen zijn bij het aantal uitschrijvingen. Dit neemt niet weg dat er een einde gekomen is aan de dalende trend van de werkloosheid.

Het aandeel van de jeugdwerkloosheid daalde in december 1995 tot 26,5 %. Dit is een toename met 1,5 % ten opzichte van een jaar terug. De kentering die begon in oktober zet zich daarmee door. Toch moet die evolutie gerelativeerd worden. Tijdens de maanden voordien daalde het aandeel van de jeugdwerkloosheid immers tot een behoorlijk laag niveau.

Lopende werkaanbiedingen

De VDAB registreerde 2.465 lopende werkaanbiedingen op het einde van de maand december 1995. Op jaarbasis is dit een forse toename met circa de helft. De herwerking van het informaticasysteem van de VDAB is hier mede de oorzaak van.

Bouwnijverheid

Het aantal vergunde woningen in West-Vlaanderen bedroeg 480 in september 1995². Dit is zo maar even de helft minder dan in september 1994. Niettegenstaande de bouwstatistiek nogal wat schommelingen vertoont ligt het aantal bouwvergunningen de laatste maanden toch merkbaar lager dan vorig jaar.

Omzet van de bedrijven

De omzet van de grote bedrijven met zetel in West-Vlaanderen³ bedroeg

128,6 miljard frank in oktober 1995 (grafiek 2). Dit betekent een groei met 4,0 % op jaarbasis. Daarmee blijft de omzetgroei op een behoorlijk niveau.

Investerings van de bedrijven

De investeringen van de grote bedrijven met zetel in West-Vlaanderen⁴ bedroegen in oktober 1995 circa 4,4 miljard frank. Dit is in nominale termen een daling met 3,8 % ten opzichte van een jaar terug. De maandelijkse schommelingen kunnen bij deze indikator vrij groot zijn. Toch blijken de investeringen nu reeds twee opeenvolgende maanden lager te liggen dan een jaar eerder.

In geheel het Rijk waren de investeringen in september en oktober hoger op jaarbasis.

Het elektriciteitsverbruik van de bedrijven

Het elektriciteitsverbruik van de West-vlaamse bedrijven bedroeg in het derde kwartaal van 1995 941.571 MWh. In vergelijking met hetzelfde kwartaal van 1994 betekent dit een groei met 1,7 %. Sedert begin 1995 is er sprake van een geleidelijke verzwakking van de groei van deze indikator.

Konjunctuurindicator Nationale Bank

De bruto syntetische conjunctuurkurve⁵ bereikt een waarde van -22,9 in januari 1996. De indikator lijkt zich sedert september 1995 te stabiliseren op een laag peil. Dit heeft tot gevolg dat de afgevlakte curve (die met enige maanden vertraging kan berekend worden) verder blijft dalen (grafiek 3).

In de industrie is er sprake van een stabilisatie na de daling in de loop van 1995. De brutokurve is in de sektor van de ruwbouw vrij sterk gedaald in januari. De afgevlakte curve kent er echter nog een (geringe) opleving. Deze wordt immers met enige vertraging

berekend en ondergaat ook de invloed van vorige bruto-waarden. De recentste bruto-waarde van de conjunctuurkurve in de handel is beter dan de

¹ Onder werklozen wordt verstaan: het aantal niet-werkende werkzoekenden. Dit komt overeen met de EG-definitie. Een nadeel is wel dat de oudere werklozen (55+ of 50+ met verminderde arbeidsgeschiktheid) niet zijn opgenomen.

² Vergunde woningen in woongebouwen en in niet-woongebouwen.

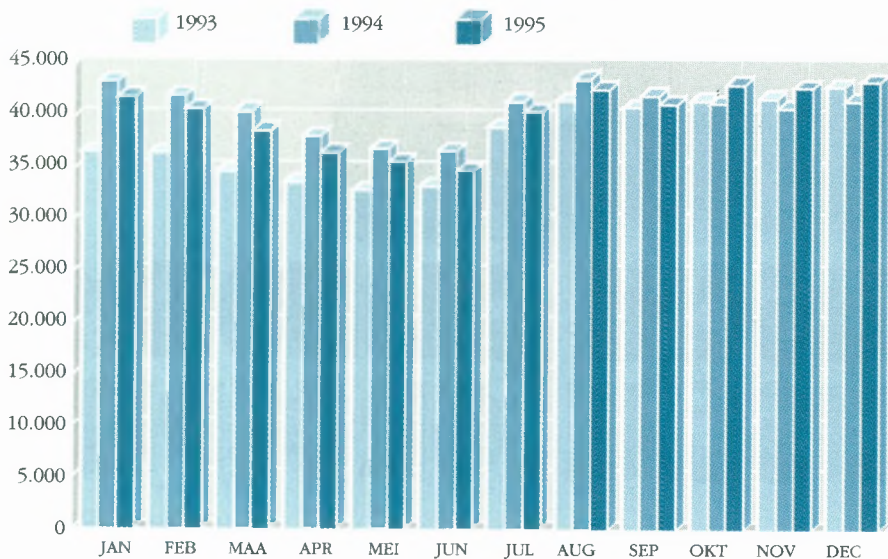
³ Het feit dat de registratie gebeurt naar vestiging van de hoofdzetel betekent dat men niet noodzakelijk de ekonomische activiteit in het betrokken arrondissement meet. Dit nadeel wordt afgezwakt doordat het hier over een evolutie doorheen de tijd gaat. Maandelijks procentuele veranderingen zijn dan belangrijker dan absolute gegevens. Een tweede nadeel is dat enkel bedrijven met een omzet van 20 miljoen of meer aangifte doen op maandbasis. Het kan zijn dat een bedrijf nu eens wel en dan weer niet beantwoordt aan dit criterium. Om dit nadeel te ondervangen is het aangewezen op provinciaal niveau te werken. 'Toetreders' en 'uit-treders' vallen dan minder op en kunnen elkaar misschien meer compenseren dan als men werkt op het arrondissementele niveau.

⁴ zie voetnoot 3.

⁵ De konstruktie van de indikator van de Nationale Bank verloopt als volgt: er wordt maandelijks een enquêteformulier aan bedrijfsleiders verzonden. Daarin gaat men na hoe het gesteld is met een aantal facetten van de activiteit, de vraag en de vooruitzichten. Er zijn drie antwoordmogelijkheden: stijgend (positief), gelijkblijvend of dalend (negatief). De indikator is het saldo van de positieve en de negatieve antwoorden op deze vragen, en dit voor alle ondervraagden. In tegenstelling tot de nationale indikator worden de antwoorden hier niet gewogen.

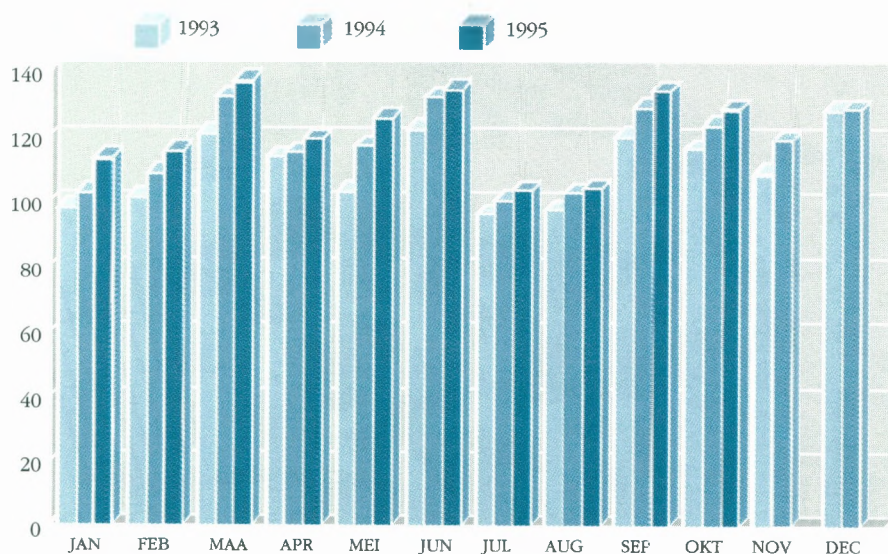
De maandelijks resultaten van de enquête worden op een grafiek uitgezet. De curve wordt afgevlakt. Zo kan men de trend gemakkelijker onderkennen.

Grafiek 1
Evolutie van het aantal niet-werkende werkzoekenden in West-Vlaanderen



Bron : VDAB

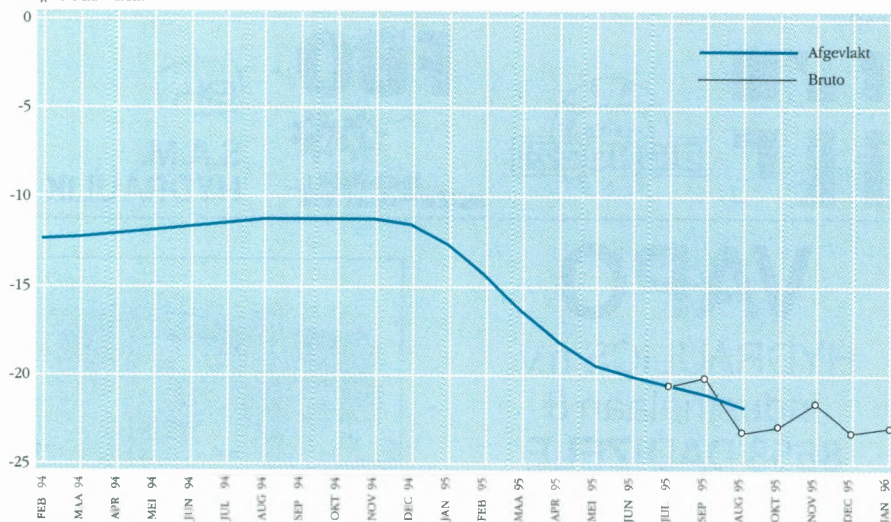
Grafiek 2
Evolutie omzet Westvlaamse bedrijven (volgens BTW-aangiften)



Bron : NIS

Grafiek 3
Synthetische conjunktuurcurve voor West-Vlaanderen

Saldo van de positieve en de negatieve antwoorden



Bron : NBB

maand voordien. Het trendniveau blijft echter behoorlijk laag in deze sektor.

Konklusie

De werkloosheid ligt op het einde van 1995 op een hoger niveau dan in 1994. Het aandeel van de jeugdwerkloosheid loopt lichtjes op. Een herwerking van het informaticasysteem oefent invloed uit. Toch is er een kentering in de gunstige werkloosheidstrend.

De lopende werkaanbiedingen bij de VDAB liggen hoger dan een jaar terug. Een herwerking van de registratiesystemen beïnvloedt echter een en ander.

Het aantal vergunde woningen is in het derde kwartaal van 1995 beduidend lager dan in dezelfde periode van 1994.

De omzet van de bedrijven evolueert vrij gunstig. De investeringen zijn reeds twee opeenvolgende maanden lager dan een jaar eerder.

Het elektriciteitsverbruik laat zien dat de conjunctuur sedert begin 1995 tekenen van verzwakking begint te vertonen.

De indikator van de Nationale Bank bevindt zich op een vrij laag niveau. Positief is dat de curve geen tekenen meer vertoont van een verdere daling. Hetzelfde kan gezegd worden over de deelindicator in de industrie. In de sektor van de ruwbouw doet de recentste waarneming twijfelen aan een opleving. In de sektor van de handel staat de curve al geruime tijd laag genoteerd.

Besluitend kan men stellen dat het in de loop van 1995 geleidelijk aan minder goed ging met de conjunctuur. Recent is er wel een einde gekomen aan de achteruitgang. Dit wil evenwel nog niet zeggen dat een opleving in zicht is. Een aantal statistieken zoals de werkloosheid, het aantal vergunde woningen en de investeringen tonen dat het minder goed gaat. Goed nieuws is dat de conjunctuurcurve van de Nationale Bank niet verder meer daalt en dat de omzet van de Westvlaamse bedrijven vrij goed stand houdt.



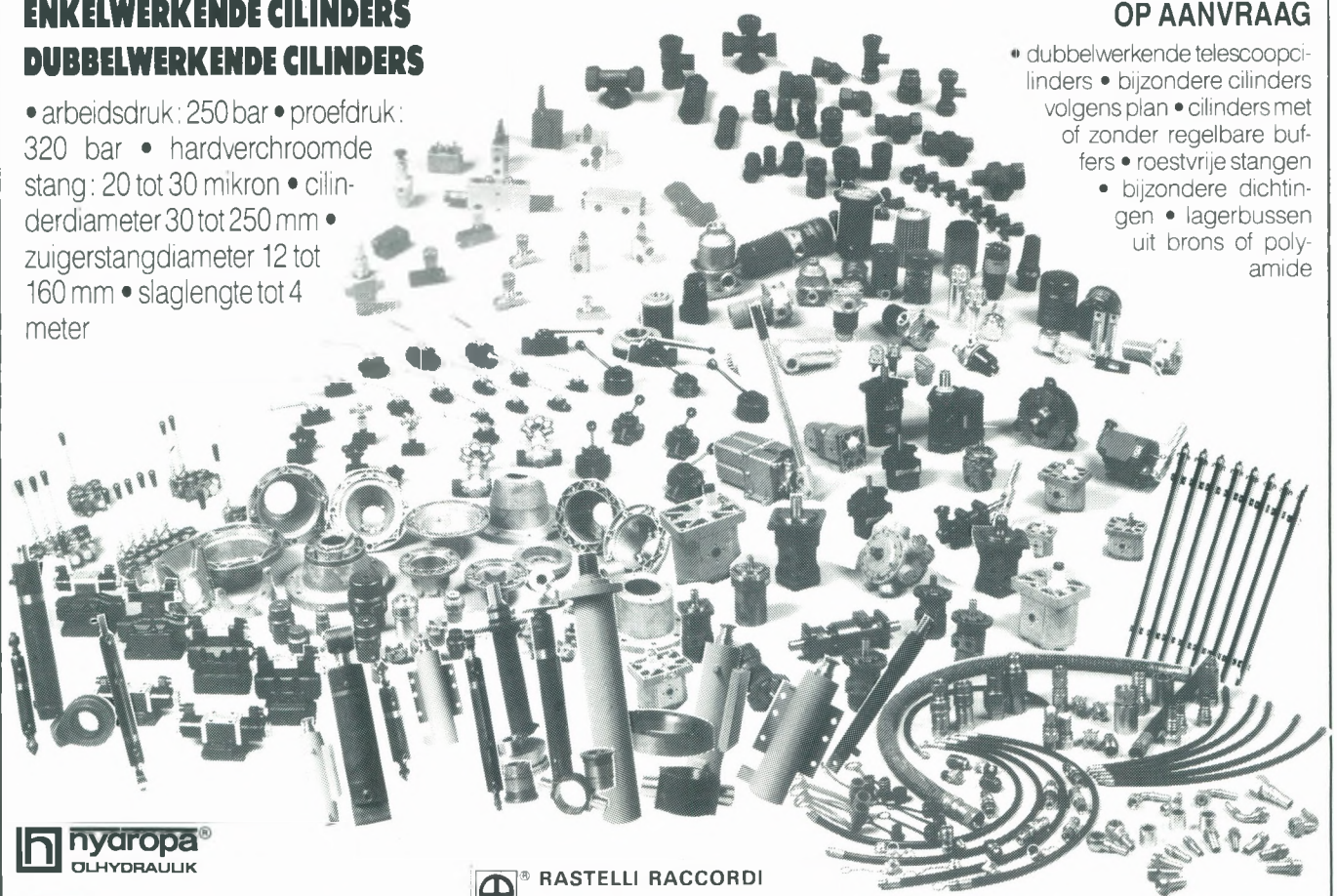
HYDRAULISCHE CILINDERS HYDRAULISCHE GROEPEN

ENKELWERKENDE CILINDERS DUBBELWERKENDE CILINDERS

• arbeidsdruk: 250 bar • proefdruk:
320 bar • hardverchroomde
stang: 20 tot 30 mikron • cilin-
derdiameter 30 tot 250 mm •
zuigerstangdiameter 12 tot
160 mm • slaglengte tot 4
meter

OP AANVRAAG

- dubbelwerkende telescoopci-
linders • bijzondere cilinders
volgens plan • cilinders met
of zonder regelbare buf-
fers • roestvrije stangen
- bijzondere dichtin-
gen • lagerbussen
uit brons of poly-
amide



nydropa
OLHYDRAULIK

**di natale
bertelli** sp.a
martinetti idraulici

Oil Control

atos

ZETA FLUID
ACCESSORI PER
FLUIDODINAMICA

RASTELLI RACCORDI

ITC

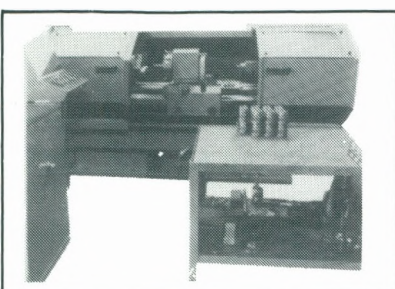
BIGNOZZI

FBO

lolli & strozzi

SH

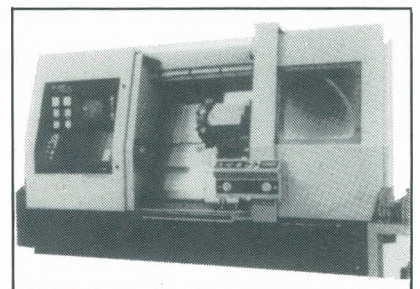
**S.A.M.
HYDRAULIK**



VAPO

HYDRAULICS n.v.
Industrielaan 8
8658 DADIZELE

Telefoon 056/50 11 16 en 50 11 17
Telex VAPODA 85962 - Telefax 056/50 17 99



- *Het informaticabedrijf Savaco heeft zich recent gevestigd in een nieuw bedrijfspand op het Kennedypark te Kortrijk. Savaco startte vijf jaar geleden in het Bedrijvensentrum te Wevelgem. Nu telt de firma reeds 16 werknemers en bereikte in 1995 een omzet van 135 miljoen BEF. Savaco is gespecialiseerd in professionele CAD-CAM-systemen voor bedrijven uit de mechanische sektor. Savaco levert zowel aan KMO's als aan multinationale ondernemingen. De firma beschikt ook over een bijkomende vestiging in Parijs.*
- *De vennootschap Zeezicht investeert ruim 1 miljard BEF in de bouw van een appartementencomplex met 265 wooneenheden en 171 ondergrondse garages op een terrein van 5.000 m² gelegen aan de Zeedijk te Oostende-Mariakerke. Op dit terrein staat nu nog het vakantiecentrum Zeezicht dat binnenkort zal worden gesloopt. Een belangrijke troef van het nieuwe kustproject is het binnenplein van 1.700 m² met groenvoorziening, speeltuigen en een zwembad.*
- *Te Veurne werd een uniek samenwerkingsakkoord ondertekend tussen de VDAB en het Vormingsinstituut om te vermijden dat de cursussen van beide instanties elkaar overlappen en om in de kosten en investeringen te delen. In een eerste fase behelst het samenwerkingsakkoord het gemeenschappelijke gebruik van het VDAB-opleidingscentrum in Diksmuide en het nieuw op te richten opleidingscentrum van het Vormingsinstituut Veurne in de voormalige bakkerij Pinson. Voor de investeringen kan het samenwerkingsakkoord een beroep doen op de financiële tussenkomst van de Provincie en van het Europees Fonds (EFRO-steun voor de omvorming van de bakkerij Pinson).*
- *De familie Desimpel uit Kortemark heeft haar baksteenbedrijf verkocht aan de Britse groep Hanson. Het bedrijf Desimpel moet het bruggenhoofd worden van Hanson Bricks op het Europese continent. Hanson Bricks is de baksteendivisie van het Britse Hanson-konglomeraat.*
- *Flanders Language Valley Fund is het investeringsfonds van Flanders Language Valley. Het geld uit dit fonds zal worden geïnvesteerd in bedrijven die zich vestigen op de taaltechnologische zone Flanders Language Valley. Deze bedrijven moeten actief zijn in toepassingen gebaseerd op de spraaktechnologie van Lernout and Hauspie Speech Products. De initiatiefnemers van Flanders Language Valley willen 1,5 miljard BEF risicokapitaal ophalen, grotendeels via een beursintroduktie. Het is de bedoeling het Flanders Language Valley Fund als een eerste privak (private equity bevak) naar de beurs te brengen. Privaks zijn beleggingsfondsen waarvan de gelden voor minstens 70 % belegd zijn in groeiende bedrijven en KMO's. Wel moet nog worden gewacht op het KB dat de oprichting van een privak mogelijk maakt.*
- *Euro-Tapis, producent van syntetisch tapijt uit Beveren-Leie investeert dit jaar 200 miljoen BEF in technisch geavanceerde weefgetouwen en in de uitbreiding van zijn fabriekspanden. Voor de weverij worden er 6 ultramoderne weefgetouwen aangekocht. Op de vrijgekomen industriegronden van 2,5 ha aan de achterkant van het gebouw zal Euro-Tapis een magazijn laten optrekken voor het opslaan van de grondstoffen. De tapijtproducent realiseerde in 1995 een omzet van 2,1 miljard BEF. Dit is een stijging van bijna 25 % in vergelijking met het vorige jaar.*
- *In haar bestendige zorg om de openbare groenvoorzieningen in de provincie te verbeteren en uit te breiden, heeft de provincieraad van West-Vlaanderen meerdere nieuwe initiatieven goedgekeurd in de Westhoek. Te Ieper werd het 30 ha groot Molenbos aangekocht, terwijl er een akkoord tot stand kwam met het OCMW-Ieper om 200 ha OCMW-bossen te beheren. In de gemeente Heuveland werd de top van de Kemmelberg (21 ha) aangekocht waarvan een nieuw provinciedomein zal worden gerealiseerd.*
- *Bekaert, producent van staaldraad en staalkoord, bestuurt voortaan zijn productie van kompositiematerialen vanuit het Spaans Baskenland. De komposietfabriek in Munguia (Bilbao) wordt opgewaarderd tot hoofdkwartier en de komposietfabriek in Oudenaarde wordt in deze opzet een buitenlandse productievestiging. De twee productiecentra worden ondergebracht in een juridische structuur, waardoor samenwerkingsakkoorden gemakkelijker tot stand kunnen komen. De keuze van de hoofdzetel viel op Spanje omdat deze optie volgens het Bekaertmanagement fiscaal aantrekkelijker bleek.*
- *Clama Mattress Ticking, de Ieperse producent van matrassstoffen investeert 220 miljoen BEF in de bouw van een weverij en de aankoop van 26 weefgetouwen. Van deze investering zal 100 miljoen BEF worden gefinancierd door Gimvindus en de Vlaamse Investerings-Vennootschap (VIV). De voorbije 10 jaar investeerde de Ieperse firma reeds 550 miljoen BEF in het optrekken van een nieuw hoofdkantoor en magazijnen en de aankoop van Japanse weefgetouwen. In 1994 behaalde Clama Mattress Ticking een omzet van 828 miljoen BEF. De firma exporteert voor 35% naar het Verre Oosten en voor 15% naar Zuid-Amerika.*
- *Het konstruktiebedrijf Belmeco uit Sint-Michiels/Brugge kocht te Oostkamp 3 ha grond aan van de firma Siemens voor een nieuwe vestiging. Belmeco ontwerpt en produceert milieufilters, spuitkabinen, stofafzuigers, verpopslagruimtes en ovens voor industrieel gebruik. De nieuwe firma die zal worden ingeplant naast de Coca-Cola vestiging te Oostkamp zal in een eerste fase voor een extra tewerkstelling van 20 man zorgen.*
- *De Zeebrugse Visveiling en de Zeehaven IJmuiden (gelegen aan de Kust boven Amsterdam) werden ondergebracht in een gemeenschappelijke holding op 50-50 % basis. Deze holding participeert vervolgens voor telkens 49 % in de twee exploitatiemaatschappijen.*

- *De Vlaamse regering heeft einde december 1995 haar fiat gegeven voor de bouw van een tweede containerkade te Zeebrugge; de werken mogen wel pas starten in 1998. Indien de haven van Zeebrugge echter de volgende jaren een zeer snelle groei realiseert, kunnen de werken al in 1997 worden aangevat. Kennelijk als compensatie voor het uitstel, besliste de Vlaamse regering dat de MBZ 350 miljoen BEF van de maritieme kredieten mag gebruiken om de bestaande Ocean Containerterminal in de voorhaven uit te breiden. Verder krijgt Zeebrugge een betere waterverbinding met het achterland door de verdieping en vernieuwing van het kanaal Brugge-Gent.*
- *De Vlaamse regering heeft einde december 1995 het licht op groen gezet voor de verbreding van de Leie te Kortrijk. Er zal 320 miljoen BEF worden geïnvesteerd om de Leie te Kortrijk bevaarbaar te maken voor schepen tot 1.350 ton.*
- *De Zeebrugse Visveiling is tevreden over haar resultaten van 1995. De omzet steeg het voorbije jaar met 3 % tot meer dan 1,5 miljard BEF. Het feit dat opnieuw meer eigen vissers in Zeebrugge komen veilen, heeft de omzetcijfers gunstig beïnvloed.*
- *'West op Zondag' is het nieuwe weekendmagazine van de Westvlaamse zenders WTV Zuid en Focus TV. In het programma wordt elke zondag vanaf 3 maart 1996 een aktueel thema besproken en wordt een 'figuur van de week' voorgesteld. Onder de noemer 'Fine Fleur' wordt tevens een persoon of een vereniging met een bepaalde verdienste in de kijker gezet. 'West op Zondag' wordt ondersteund door het Westvlaams provinciebestuur met een subsidie van 4 miljoen BEF.*
- *Het informatica bedrijf Sycron gevestigd op het bedrijventerrein Waggelwater te Brugge, heeft 1 ha industriegrond en een bestaand bedrijfsgebouw aangekocht van Siemens Oostkamp. De investering bedroeg 60 miljoen BEF. Sycron ontwikkelt en implementeert informaticatoepassingen voor specifieke sectoren gaande van winkelketens tot distributiebedrijven. Het bedrijf telt 74 personeelsleden en boekte in 1995 een omzet van 230 miljoen BEF.*
- *Bouwmaatschappij De Mandel te Roeselare bestaat 75 jaar. De Mandel startte in 1920 met het bouwen van werkmanshuizen te Roeselare. Vandaag bouwt deze maatschappij sociale woningen verspreid over 22 West-vlaamse gemeenten. In een periode van 75 jaar werden er 8.000 woningen gebouwd. Wegens de verminderde overheids subsidies, worden op heden een aantal bouwprojecten door De Mandel met eigen middelen gefinancierd. Zo plant De Mandel in de eerstvolgende vijf jaar de bouw van 400 nieuwe huizen en een hondertal renovatiewerken.*
- *De transportfirma Transwest te Oostkamp heeft op het bedrijventerrein Oostkamp Kampveld 3,2 industriegrond aangekocht voor de bouw van een nieuwe koelruimte en de uitbreiding van het wagenpark. Transwest beschikt over 65 trekkers en een park van opleggers, aanhangwagens en bulkwagens. De firma is vooral gespecialiseerd in het transport van voedingsmiddelen (verse produkten, temperatuurgeleide diepvriesprodukten, droge en vloeibare eetwaren) naar de Benelux, Duitsland, Frankrijk, Oostenrijk en Zwitserland. In de nieuwe koelruimte die nog dit jaar operationeel zal zijn, kan tot 4 miljoen kg goederen worden opgeslagen in 4.000 mobiel verhandelbare paletten. Er worden tevens 8 laad- en loskaaien voorzien. Bij Transwest zijn 75 mensen tewerkgesteld.*
- *De houtverwerkingsgroep Spano te Oostrozebeke gaat 2,5 miljard BEF investeren in de bouw van een fabriek voor vezelplaten te Vielsam. Einde 1997 wil Spano aldaar starten met de verwerking van 200.000 kubieke meter hout tot MDF-vezelplaten. Dit zijn vezelplaten die, net zoal massief hout, gefreesd en bewerkt kunnen worden maar de eigenschap hebben niet te barsten of te scheuren. Het nieuwe projekt zal een tewerkstelling van 100 man creëren.*
- *Vanaf februari 1996 werd bij Clark Hurth, producent van versnellingsbakken voor vrachtwagens en gevestigd te Brugge, weekendwerk ingevoerd. Bij deze regeling kunnen 12 extra arbeiders aan de slag. Tussen december 1995 en februari 1996 werden reeds 15 nieuwe arbeiders in dienst genomen. In totaal werken er nu 449 arbeiders en 154 bedienden en kaderleden bij het bedrijf.*
- *Quarterdeck Flanders vestigt zich als eerste bedrijf op de taaltechnologische zone Flanders Language Valley te Ieper. Quarterdeck Flanders is een dochteronderneming van het Amerikaanse softwarebedrijf Quarterdeck, gespecialiseerd in Internetprogramma's. De Amerikaanse firma wil met haar vestiging te Ieper haar bestaande aanbod van Internet-software zoals 'Web Talk' en 'Web Compass' uitbreiden op basis van Lernout en Hauspie-spraaktechnologie. Bij Quarterdeck Flanders worden 25 mensen tewerkgesteld.*
- *In 1995 steeg het aantal zakenvluchten op de Wevelgemse luchthaven niettegenstaande het feit dat de vaste verbinding met Londen werd onderbroken. Er werden 5.186 bewegingen genoteerd (1 % meer dan in 1994) en 17.402 passagiers vervoerd (een stijging van 4 % ten opzichte van 1994). Het zijn de beste cijfers die ooit werden gehaald. Het lokale verkeer (sportvliegerij en helikopter-oefenvluchten) kende daarentegen een sterke daling.*
- *Het Zedelgemse bedrijf Stiga heeft een order binnengehaald van 2,2 miljard BEF voor de levering van 62.000 grasmachines aan de Duitse doe-het-zelfketen OBI. Deze bestelling betekent voor de firma een verhoging van de produktie met 25 tot 30 % en zorgt tevens voor een bijkomende tewerkstelling van 40 tijdelijke arbeidskrachten. De Zedelgemse vestiging kreeg ook het groen licht van het Zweedse moederbedrijf Monark Stiga voor de ontwikkeling en produktie van een nieuw gamma gasverwarmers. Monark Stiga werd inmiddels overgenomen door de Scandinavische groep Grimaldi Industrie. Bij Stiga Zedelgem werken 140 mensen. De omzet wordt voor 1996 op 800 miljoen BEF geraamd.*
- *Begin april starten de werken voor de binnenrestauratie van het Blankaartkasteel te Woumen (Diksmuide) en de oprichting van het natuuredukatief centrum 'De Otter'. Op de bovenverdieping van het Blankaartkasteel zullen de administratieve diensten van diverse natuur- en milieu organisaties worden gehuisvest. Het natuuredukatief centrum zal in de kelder en op de gelijkvloerse verdieping worden ondergebracht. De werken kaderen in het projekt 'Ecologisch Impulsgebied Ijzervallei'. De kostprijs bedraagt 19 miljoen BEF.*

▪ **Barco Poperinge** gaat 25 nieuwe werknemers aanwerven. Het voorbij jaar werden reeds 50 extra medewerkers in dienst genomen. In totaal telt de vestiging te Kuurne nu 225 personeelsleden. In januari 1996 startte Barco met de bouw van de nieuwe bedrijfs-hallen naast het huidige gebouw aan de Frankrijklaan te Poperinge. De volledige afdeling van Barco Surface Mounting zal hierin worden ondergebracht. De nieuwe bedrijfsoppervlakte bedraagt 4.400 m² waarvan Barco Surface Mounting 2.600 m² zal gebruiken als produktieruimte. De Barco-groep behaalde in 1995 een omzet van 1 miljard BEF.

▪ Half februari 1996 werd in het Bouwcentrum Pottelberg het **Internet Centrum Pottelberg (ICP)** geopend. Zowel partikulieren als bedrijven kunnen hier zeven dagen op zeven terecht om zich te verdiepen in het Internet. Speciaal naar bedrijven toe verzorgt het ICP websites, internet-aansluitingen en opleidingen. Het ICP beschikt over de modernste mogelijkheden als video-conferencing, real-time video, Virtual Gaming, Internet-phone...

▪ Vanaf 1 januari 1996 is de financiële dienst van **New Holland Belgium**, producent van landbouwmachines te Zedelgem, ondergebracht in een nieuwe vennootschap van het adviesbedrijf Andersen Consulting. New Holland Belgium maakt deel uit van het Italiaanse Fiat-concern. De directie van Fiat heeft besloten om in verscheidene Europese vestigingen de financiële dienst uit te besteden. Bij New Holland Zedelgem werken 1.830 arbeiders en 550 bedienden en kaderleden.

▪ De Brugse autocar-onderneming **Eltebe** start vanaf 1 april met een dagelijkse autocarverbinding tussen Rijsel en Brugge en Oostende. Deze Eurostar Express loopt in samenwerking met de hotels Navarra en Transeurope te Brugge alsook de Brugse vestiging van Sofitel en kan rekenen op de volledige medewerking van Westtoerisme. Met de zes heen en weer ritten per dag biedt deze lijn een alternatief voor de gebrekkige treinverbinding Rijsel-Brugge-Oostende. Stop- en startplaatsen zijn het station te Brugge en het Casino te Oostende. Eltebe, gevestigd op het bedrijventerrein Waggelwater te Brugge, investeert 6 miljoen fr. in het project.

▪ **Baronie Chocolates** uit Veurne is in januari jongstleden gestart met de bouw van een bijkomende produktieruimte van 6.000 m² die tweemaal zo groot is als de huidige fabriekshal. De firma maakt deel uit van de Nederlandse Groep Baronie. Aanvankelijk werd in Baronie Veurne enkel de verkoop georganiseerd van de afgewerkte produkten uit Nederland; in augustus 1995 werd echter de produktie van pralines opgestart (nu gemiddeld 80 ton per week). Baronie Chocolates exporteert naar alle landen van Europa, USA, Canada, Japan, Hong Kong en de Oostbloklanden. Bij de firma zijn 30 personeelsleden tewerkgesteld.

▪ **Imog**, de interkommunale maatschappij voor openbare gezondheid uit Harelbeke startte in maart met de werken voor een waterzuiveringsinstallatie te Moen voor het zuiveren van het afvalwater van de stortplaats van Moen. Deze installatie zal naast de twee bestaande verzamelbekkens een aantal vijvers met waterplanten omvatten. Deze planten behandelen en zuiveren het percolaat- of afvalwater van het stort alvorens dit water via een beek naar de Schelde wordt afgevoerd. Het stort zal ook worden toegankelijk gemaakt voor het publiek; achter de vijver wordt een blokhut gebouwd met meet-apparatuur voor de belangstellenden. De investering in het waterzuiveringsproject bedraagt 30 miljoen BEF.

▪ In het najaar van 1996 zal de stad **Roeselare** voor de 2e maal een milieuprijs toekennen. De editie 1995-1996 van de milieuprijs zal handelen over 'het zorgzaam omgaan met water'. Het onderwerp is uitgewerkt met de deskundige steun van de milieufdeling van de GOM-West-Vlaanderen. De milieuprijs 1995-1996 zal worden ontdebeld tot een partikulierinitiatief en een bedrijfsinitiatief. Kandidatuurstellingen worden verwacht bij het College van Burgemeester en Schepenen, Grote Markt 1, 8800 Roeselare en dit vóór 1 mei 1996; het volledige dossier wordt verwacht tegen 15 juni 1996.

▪ Het Kortrijkse milieubedrijf **Chemical Storage Engineering (CSE)** heeft een nieuwe bodemsaneringsmethode ontwikkeld. Bij deze methode wordt de vervuilde ondergrond ter plaatse gezuiverd zonder dat hierbij grote partijen aarde worden afgegraven en weggevoerd. Volgens de techniek van CSE wordt de bodemlucht op onregelmatige tijdstippen aangezogen via in de ondergrond geplaatste buizen (bodemlucht extractie). Terzelfdertijd bevordert de toevoer van verse lucht de mikrobiologische activiteit in de ondergrond. Het procédé werd al experimenteel toegepast bij de sanering van een Shell-benzinestation langs de Koningin Astridlaan te Brugge.



Voortaan integreert BBL Soft Telelink de telecommunicatiemodule, het raadplegen van databestanden, de overdracht van bestanden en de off-line intoetsing van uw betalingen. Is de BBL ook daarom de voorkeurbank ?



TIV

Technologische Innovatiecel voor Vlaanderen vzw Gemeenschappelijke Cel van de Vlaamse GOM's

Als innoverende KMO wenst U: een goed produkt, een geschikte partner,
een klare kijk op de nieuwste technologische ontwikkelingen,
een passende strategie, de juiste informatiekkanalen, een snel resultaat

TIV: uw rechterhand voor een suksevolle innovatiestrategie

Tot uw beschikking staan:
een multidisciplinair team
jarenlange ervaring in het opsporen van de
nieuwste produkten, processen of projekten
toegang tot databanken, instituten, federaties, ...
waar ook ter wereld
een flexibele, uitgeteste methodiek
technologie-monitoring
geleide workshop voor het initiëren van produktideeën

TIV biedt U een volledig gepersonaliseerd programma aan

startbespreking en formulering van uw
interesseprofiel
wereldwijde prospectie en kontaktnamen
analyse van de respons
evaluatie van de voorstellen
rapportering van de resultaten
opvolging van de kontakten

**De Technologische Innovatiecel voor Vlaanderen vzw
werd opgericht door de vijf Vlaamse GOM's en
wordt door hen en de Vlaamse Executieve gesteund.**

Kontaktadressen:

GOM-West-Vlaanderen
Baron Ruzettelaan 33, 8310 Brugge-Assebroek
Tel. 050/35.81.31. - Fax 050/36.31.86

TIV
Bisschoffsheim 25, 1000 Brussel
Tel. 02/219.56.10 - Fax 02/219.82.27

Researchpark Hoog Kortrijk

Het beheerskomitee van het Researchpark Hoog Kortrijk organiseerde op 29 januari 1996 een perskonferentie. Op deze persontmoeting werd het Researchpark Kortrijk toegelicht en de eerste projecten voorgesteld.

Op 6 april 1995 keurde de Vlaamse regering de erkenning en subsidiëring goed van een 10 ha groot researchpark te Kortrijk. Het Researchpark zal worden ingeplant naast de KU-Leuven Campus Kortrijk op terreinen die daarvoor in het in herziening gestelde Gewestplan worden gereserveerd.

In het verleden werden door de GOM-West-Vlaanderen herhaaldelijk inspanningen geleverd voor de realisatie van een dergelijk centrum. De eerste initiatieven van de GOM-West-Vlaanderen ter zake dateren van 1985 en groeiden vanuit het besef dat een begeleidingskader dat technologieontwikkeling ondersteunt en het innovatieprofiel van de regio versterkt, een absolute noodzaak is. Vandaag zijn de drie hoofdpartners van het Researchpark, de GOM-West-Vlaanderen, de KU-Leuven Campus Kortrijk en de Interkommunale Leiedal. Samen met de industriële hogescholen van West-Vlaanderen, de Vlaamse regering en de stad Kortrijk zetelen zij in het Beheerskomitee van het Researchpark.

Het Researchpark is bestemd voor de vestiging van innoverende bedrijven, laboratoria, onderzoekscentra, testcentra, pilootprojecten en de ermee samenhangende kantoren en diensten. Een belangrijke component van de activiteit moet op fundamenteel en/of toegepast onderzoek zijn afgestemd. Productie-activiteiten zijn toegelaten wanneer zij samengaan met navorsing zoals bijvoorbeeld de studie en ontwikkeling van prototype tot industriële productie en commercialisatie, productie die naast opzoekingswerk een aanhoudend wetenschappelijk toezicht vragen, activiteiten die hoogtechnologisch en van academisch niveau gekwalificeerd personeel vergen. Een innoverend bedrijf kan zowel een jong bedrijf als een afdeling van een grote onderneming zijn. Ook spin-offs van laboratoria en onderzoeksinstellingen komen in aanmerking.

De eerste projecten die op het Researchpark zullen worden gerealiseerd zijn een Vlaams centrum voor Kunststofverwerking en een incubatiecentrum. Beide zullen eind 1997 operationeel zijn.

De idee van een *centrum voor Kunststofverwerking* is gegroeid onder impuls van de heer E. Van Daele, directeur-Generaal van Erta Plastics die in 1994 het plan opvatte om de sektor van de kunststofverwerking wetenschappelijk en technologisch te ondersteunen. Hiervoor kon hij rekenen op de samenwerking met een aantal Westvlaamse kunststofverwerkende ondernemingen.

Van meet af aan heeft de GOM-West-Vlaanderen zich aangesloten bij dit interessant initiatief en kwam er een hechte partnership tussen de private en de publieke sektor tot stand. Dit heeft geleid tot het indienen van een dossier voor een cluster 'Vlaams Centrum voor Kunststofverwerking'. Op voorstel van minister-president Luc Van den Brande heeft de Vlaamse regering op vrijdag 22 december 1995 haar steun toegezegd aan de cluster 'Vlaams Centrum voor Kunststofverwerking'. De Vlaamse overheid steunt dit initiatief via een belangrijke financiële inbreng voor de oprichting en werking van het Centrum te Kortrijk.

De bedoeling van het Centrum voor Kunststofverwerking is een nauwere samenwerking te genereren tussen de verwerkers van kunststoffen met respectievelijk de machinebouwers en matrijzenbouwers, de grondstoffleveranciers, de bewerkers en de recyclagesektor in zowel de chemische als de metaalsektor.

Het centrum is er in de eerste plaats voor de KMO's en groepeert vier doelstellingen:

- technologie-ondersteuning en onderzoek;
- het aanbieden van voortgezette opleiding;
- samenwerking met het onderwijs;
- het uitbouwen van een netwerk (met industriële hogescholen, universiteiten, onderzoekscentra, laboratoria).

Het tweede initiatief op het Researchpark is het *incubatiecentrum*. Dit 'bedrijvencentrum' is specifiek bedoeld voor kleinschalige technologische hoogstaande bedrijfsinitiatieven.

Hierbij wordt gedacht aan een gebouw van 2.000 m² oppervlakte met de volgende mogelijkheden:

- kantoor- en labobedrijfsruimten voor tijdelijke verhuur aan jonge initiatieven die voldoen aan de erkenningscriteria van het Researchpark;
- gemeenschappelijke diensten zoals sekretariaat, vergaderzalen, sanitair en parking (zoals in een bedrijvencentrum).

Het Researchpark zal worden ingeplant op een zone van 10 ha. De belangrijkste stedenbouwkundige optie die hierbij werd genomen is het concentreren van de bouwzones en van de groenzones, zodat het Researchpark en de universiteit aan weerszijden van een centraal park komen te liggen (met een oppervlakte van ongeveer 8 ha, vijver en paden inbegrepen). De hoofdgebouwen zullen een breedte hebben van (maximaal) 18 meter en zijn maximaal 66 meter diep. Ze zijn minimaal 2 en maximaal 3 bouwlagen hoog (met een maximum hoogte van 12 meter).

De Vlaamse regering zal voor 30 miljard BEF bijdragen in de kosten van de infrastructuur.

Doorgangsgebouw te Brugge

De Raad van Bestuur van de GOM-West-Vlaanderen heeft in december 1995 het licht op groen gezet voor de start van het project Doorgangsgebouwencomplex te Brugge.

Het betreft een gezamenlijk initiatief van de GOM-West-Vlaanderen en de nv Bedrijvencentrum Regio Brugge. Het gebouw en het terrein naast het Bedrijvencentrum op het bedrijventerrein Waggelwater worden aangekocht en op termijn ingericht om nieuwe projecten te huisvesten die in een doorgroeifase nood hebben aan productie- of opslagruimtes. De totale oppervlakte van het gebouw bedraagt 1.170 m². en het terrein is 5.888 m². Bijgevolg is er voldoende uitbreidingsruimte voorzien om dit polyvalente centrum voor startende ondernemers ook in de toekomst ontplooiingskansen te waarborgen. Het doorgangsgebouw zal zich in de eerste plaats richten tot jonge ondernemingen die, eventueel na een startperiode

in het Brugse Bedrijvencentrum, nog over te weinig kapitaal beschikken om een eigen vestiging uit te bouwen. Ook expansieve bedrijven uit de streek zelf of kandidaat-investeerders van buiten de regio die de bouwplannen voor een eigen vestiging liever nog uitstellen, kunnen in het door-gangsgebouwencomplex terecht. Het aangekochte complex heeft een uitstekende ligging in de directe omgeving van de expressweg rond Brugge. Door de realisatie van deze nieuwe ont-vangststructuur voor ondernemingen beoogt de GOM-West-Vlaanderen een extra ondersteuning te geven aan de verdere uitbouw van een bedrijfs-vriendelijk klimaat in de Regio Brugge.

Het Westvlaams ondernemersfonds: fonds bij uitstek voor uw nieuw projekt

Het Westvlaams Ondernemersfonds (WOF) heeft tot doel jonge bedrijven in West-Vlaanderen financieel te steunen in de beginfase van de ontwikkeling van hun bedrijf. Initiatieven die zich in een startfase bevinden en getuigen van een innovatieve aanpak komen in aanmerking. Ook de projecten die nood hebben aan een technologische aanbreng en een goede begeleiding vanuit een Industriële Hogeschool of gespecialiseerd Technisch Instituut in West-Vlaanderen, kunnen hierop een beroep doen.

Het Fonds kan jaarlijks maximum drie renteloze leningen voor een gezamenlijk bedrag van 1,5 miljoen BEF toekennen. Deze leningen worden toegekend voor een periode van zes jaar en worden vanaf het einde van het tweede jaar à rato van 1/5 terugbetaald. Het kapitaal voor dit Fonds werd samengebracht door de GOM-West-Vlaanderen en het Provinciebestuur van West-Vlaanderen.

Om te kunnen genieten van het WOF moeten de bedrijven over voldoende technologische kennis beschikken, waarbij het innovatief karakter een belangrijke rol speelt. Ook een gezonde financiële basis is een vereiste. De kandidaturen worden ingediend bij de GOM-West-Vlaanderen en moeten de volgende elementen bevatten:

1) een kort historisch overzicht van de firma en de capaciteiten van de vennoten;

- 2) de activiteiten, de sterke punten en het innovatief karakter van de onderneming;
- 3) werkt U samen met een Industriële Hogeschool of Technisch Instituut, of ziet U mogelijkheden om dit te doen voor de verdere ontwikkeling van uw bedrijf?;
- 4) een business plan van de onderneming.

Voor dit jaar is de **uiterste inschrijvingsdatum 15 april 1996**, zodat in juli de prijzen kunnen worden toegekend. Voor meer informatie over dit Fonds kan U terecht bij de GOM-West-Vlaanderen, contactpersoon: ir. K. Astaes, tel. 050/35.81.31, fax 050/36.31.86.

Gaselwest: begroting 1996

De Interkommunale Gaselwest heeft tijdens haar nieuwjaarsperskonferentie op 6 februari jongstleden haar begroting voorgesteld.

Gaselwest plant voor dit jaar investeringen voor 3,156 miljard BEF die volledig gefinancierd worden met eigen middelen. Uitgangspunten bij de opstelling van het investeringsplan waren de bevoorradingszekerheid, de kwaliteitsverbetering van de geleverde produkten, het meer milieuvriendelijk maken van de distributieinfrastructuur (onder meer door het ondergronds brengen van netten en aansluitingen) en de kwaliteitsverbetering van de netten overgenomen in het kader van de gebiedsuitwisseling.

De begroting voor *elektriciteit* belooft 1.221 miljoen BEF. Dit is ongeveer evenveel als vorig jaar. Belangrijke posten in deze begroting vormen de aanleg van laagspanningsleidingen en -aftakkingen en de bouw van nieuwe kabines. Zo wordt voor 1996 een aangroei van 135 distributiekabines vooropgesteld. In 1996 wordt ook de politiek van het ondergronds brengen van de netten voortgezet. In totaal zal Gaselwest dit jaar 300 km netten ondergronds aanleggen waarvan 200 km in hoogspanning en 100 km in laagspanning.

De begroting voor *aardgas* belooft 825 miljoen BEF, dit is een toename met ongeveer 6 %. De stijging is het gevolg van de inspanningen die ook in 1996 verder worden gezet voor de uitbouw van de aardgasvoorziening in nieuwe entiteiten. In totaal wil Gasel-

west dit jaar 5.300 nieuwe klanten aansluiten. De interkommunale wil ook, in het kader van een meerjarenprogramma, instaan voor de gasdistributie in de meer landelijke gemeenten en voorziet hiervoor 275 miljoen BEF uit de aardgasbegroting.

Voor *kabeltelevisie* wordt een investeringsbedrag van 687 miljoen BEF voorzien. Hiervan zal 300 miljard BEF worden besteed aan de aanpassingen van het teledistributienet om de capaciteit uit te breiden naar 450 Megahertz. Dit heeft als voordeel dat Gaselwest eind 1997 zijn klanten 40 kanalen kan aanbieden in plaats van 25. Gaselwest wil ook investeren in de uitbreiding van het dienstenpakket door het aanbieden van regionale teletekst; het brengen van videokommunikatie en multimedia op de kabel worden eveneens uitgetest.

De laatste post in het begrotingsplan van Gaselwest betreft de *gemeenschappelijke investeringen* in onder meer gebouwen en informatica voor een bedrag van 423 miljoen BEF. Ongeveer de helft van deze som wordt geïnvesteerd in de eerste fase van de bouw van een centraal complex in het Kortrijkse Kennedypark. Dit projekt moet op 1 januari 1988 operationeel zijn.

Tijdens de perskonferentie werd ook het milieuraapport 1995-1996 voorgesteld. De belangrijkste aandachtspunten uit het Milieuraapport zijn de ondersteuning van het REG-beleid in de gemeenten en het uitrustingsplan voor de Warmtekrachtkoppeling (WKK). Dit jaar zal Gaselwest WKK-installaties realiseren in de textielsector (Balta, Escotex, Concordia), de voedingssector (D'arta, Pinguin, Pasfrost) en in de tertiaire sector (Sun Parks, Ziekenhuis Ronse, PIH-Kortrijk, OCMW-ziekenhuis Kortrijk).

De Hallen Kortrijk boek positieve resultaten

De coöperatieve vennootschap De Hallen Kortrijk boekte in 1995 bijzonder positieve resultaten. Het bedrijfsresultaat groeide met 31% tot 33.273.000 BEF. Het netto-resultaat steeg met 14% tot 22 miljoen BEF terwijl de cash flow een rekordhoogte bereikte van bijna 41 miljoen BEF.

Het Meeting Center Gruzenberg van de Kortrijkse Hallen, dat opende

op 16 september 1994, kende in '95 de verwachte doorbraak. De nv Koresto, waarin de Kortrijkse Hallen een meerderheidsparticipatie van 70% aanhouden, boekte een omzet van 69 miljoen BEF waardoor de geconsolideerde omzet voor de eerste maal uitstijgt boven de 300 miljoen BEF (304.027.000 BEF).

De groei en de uitstekende resultaten zijn onder meer te danken aan de succesrijke lancering van enkele nieuwe beurzen zoals Broodway, Infopool, Logo&Sign en Etalage en ook aan de internationale groei van de grote najaarsbeurzen: Matexpo, het Europees Car&Bussalon, Classic V, Eurodogshow en Trailer. Samen met de biënnale Interieur (oktober van de pare jaren) zijn dit meteen de belangrijkste klanten van de Hallen.

In 1996 lanceert de vennootschap zes nieuwe beurzen en begint ze ook met de organisatie van 4 vakbeurzen extra muros. Het betreft Business Automation Software op 16 en 17 oktober in de Brabantthal te Leuven en 3 beurzen in de Benelux en Noord-Frankrijk, nl. Cad Cam Luxembourg op 6 juni in Luxemburg, Toques & Calots op 6, 7 en 8 oktober in Le Grand Palais te Lille en Software Automation Nederland op 30 en 31 oktober in de Koninklijke Jaarbeurs te Utrecht. Om aan deze expansie het hoofd te bieden, plannen de Hallen de bouw van een 6de halle die in het najaar van '97 operationeel moet zijn. Inmiddels diende de groep Bert ook de bouwaanvraag in voor het realiseren van een 10 zalen tellend bioscoopcomplex in de onmiddellijke omgeving van de Hallen. De oorspronkelijke openingsdatum in december '96 moet nog worden bevestigd.

Bij De Hallen Kortrijk werken 18 voltijdse medewerkers en 7 half-time medewerkers. Deze ploeg wordt ter gelegenheid van de beurzen nog versterkt met uitzendpersoneel.

Charter 99, Vbo-laureaat

Charter 99 is met het project van de *Charter 99 Milieuverklaring* laureaat geworden van de Vbo-Milieuprijs voor de Industrie 'Naar een beter leefmilieu' in de categorie 'Partnerschap voor duurzame ontwikkeling'.

Het Vbo organiseert tweejaarlijks op verzoek van de Europese Commissie de Milieuprijs voor de industrie. Aan-

leiding daartoe was het Europees jaar van het leefmilieu (1987-1988). Een onafhankelijke jury beoordeelde de nationale inzendingen.

Projecten met een Europese uitstraling werden aan de Europese commissie en Europese Jury voorgelegd.

De prijs bevestigt nogmaals dat de Charter 99 Milieuverklaring een waardevol project is. Het moet de industrie extra motiveren om de 10 doelstellingen te ondertekenen en ieder jaar de Milieuverklaring in hun beleid op te nemen.

De Charter 99 Milieuverklaring brengt Westvlaamse bedrijven samen die op vrijwillige basis 10 milieudoelstellingen onderschrijven. Deze doelstellingen zijn sektoroverschrijdend en houden rekening met de specifieke situatie van het milieu en de ruimtelijke planning in de regio. Zij richten zich naar een rationeel gebruik van water en energie, het beperken van verpakkingsafval, het stimuleren van afvalpreventie en -recuperatie, de beperking van luchtverontreiniging en lawaai- en geurhinder, de landschappelijke integratie van bedrijfsgebouwen, het streven naar een goede nabuurschap met omwonenden en het integreren van milieuzorg in het bedrijfsbeleid. Met dit initiatief dat uitgaat van de Milieu-afdeling van de GOM-West-Vlaanderen en Charter 99 cv beoogt men de bedrijven ertoe aan te zetten om een actief milieubeleid te voeren. Tevens worden de deelnemende bedrijven geregeld in de kijker gesteld en wordt een positieve ruchtbaarheid gegeven aan geleverde milieumaatregelen. De milieuafdeling van de GOM-West-Vlaanderen coördineert en zit de Evaluatiecommissie van de Milieuverklaring voor. Deze commissie beslist over de toelating van de bedrijven tot ondertekening van de Milieuverklaring en over de toekenning van het jaarlijkse Logo dat wordt verleend op basis van het gevoerde milieubeleid en van concrete realisaties die werden uitgevoerd. De bedrijven rapporteren daartoe jaarlijks aan de evaluatiecommissie en leggen daarbij een planning voor omtrent geplande milieu-investeringen en -maatregelen.

Sinds de start van het initiatief in september 1993 gingen reeds 32 bedrijven over tot ondertekening van de Milieuverklaring. Thans worden opnieuw een vijftal nieuwe aanvragen tot ondertekening onderzocht. In 1994

ontvingen 20 bedrijven het jaarcertificaat voor de geleverde milieuprestaties tijdens het voorafgaand jaar. In 1995 werden 19 bedrijven gehonoreerd.

Aansluitend op het initiatief van de Milieuverklaring werd door de GOM-West-Vlaanderen in samenwerking met Charter 99 cv en het Kortrijkse Vormingsinstituut voor KMO's een *milieubeleidsclub* opgericht. Doel van deze club is via groepsdiskussies rond milieutema's ervaringen uit te wisselen rond milieutechnieken, -maatregelen en beleidsvisies. 18 bedrijven maken thans deel uit van deze milieubeleidsclub. Ook dit initiatief kadert in één van de beleidsprincipes van de Milieuverklaring waarbij gestreefd wordt naar verruimde toepassing van de onderschreven doelstellingen door, waar mogelijk, ervaringen uit te wisselen met andere bedrijven.

Voor meer informatie over deze initiatieven kunt U terecht bij de GOM-West-Vlaanderen; Contactpersoon: Ph. Tavernier (tel. 050/35.84.42).

GOM-West-Vlaanderen steunt het voorstel voor inplanting nieuwe STEG-centrale te Gullegem

De GOM-West-Vlaanderen is sinds geruime tijd bekommerd om een perfecte energiebevoorrading van elektriciteit in de provincie West-Vlaanderen. In 1993 werd naar aanleiding van de mogelijke vestiging van een STEG-centrale op het bedrijventerrein Herdersbrug te Brugge, door de GOM-West-Vlaanderen aangedrongen op een betere energiebevoorrading van de provincie.

West-Vlaanderen neemt 10% van het totaal elektriciteitsverbruik voor zijn rekening en slechts 0,2% van de produktie. Dit betekent dat de elektriciteit vanuit andere provincies moet worden aangevoerd via 150 kV en 380 kV hoogspannings(HS)-transportleidingen.

Het is wenselijk dat er ook voldoende elektriciteitsproduktie in West-Vlaanderen aanwezig is en dit om twee redenen. Ten eerste, moeten betrouwbare leveringen van elektriciteit aan de industrie en de tertiaire sector worden verzekerd. Ten tweede, moet men betrachten zo weinig mogelijk bijkomende HS-transportleidingen op 380 kV te voorzien.

In het oorspronkelijke plan van Electrabel en SPE was een aanvullen-

de produktiekapaciteit in West-Vlaanderen van ruim 800 MW (mega watt) voorzien. Op het bedrijventerrein Herdersbrug is reeds een STEG-centrale van 460 MW in aanbouw. Deze centrale zal de elektriciteitsbehoefte van het noorden van West-Vlaanderen kunnen dekken. De voorradingszekerheid van de provincie West-Vlaanderen is hiermee echter niet voldoende gewaarborgd. Rekening houdend met het probleem van de HS-transportleidingen op 380 kV is de GOM-West-Vlaanderen voorstander van een spreiding van de centrales. In plaats van een tweede STEG-centrale op dezelfde lokatie te Herdersbrug te voorzien – zoals oorspronkelijk gepland was – waarbij de geproduceerde elektriciteit over HS-lijnen naar het zuiden van de provincie moet worden gebracht, is het meer aangewezen in het zuiden zelf een nieuwe STEG-centrale te voorzien. Onderzoekingen hebben aangetoond dat Gullegem een uitstekende lokatie is voor de inplanting van een nieuwe STEG-centrale. De problematiek van de HS-leidingen wordt hierdoor in belangrijke mate herleid.

De GOM-West-Vlaanderen vraagt dan ook met aandrang bij de bevoegde instanties dat de tweede STEG-centrale zou worden gevestigd in het zuiden van de provincie en meer bepaald te Gullegem.

Koramic vergroot aandeel in Terca

De bouwmaterialengroep Koramic gaat de participatie van de Britse groep Redland in baksteenproducent Terca overnemen.

Het aandeelhouderschap van Terca werd tot nu toe gedeeld door Redland (35%) en de Westvlaamse groepen Van Biervliet (10%) en Koramic.

De verkoop van Redland's aandelen in Terca kadert in de strategie van Redland om zich te concentreren op de productie van dakpannen en aggregaten en daarin haar wereldwijde positie te verstevigen.

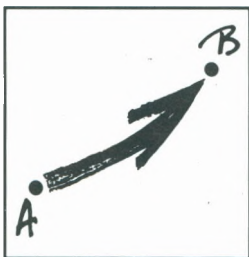
Terca werd opgericht ongeveer 3 jaar geleden door het samenbrengen van de baksteenactiviteiten in België, Nederland, Frankrijk en Duitsland van Redland, Koramic en de Groep Van Biervliet. Door deze samen-

bundeling is Terca één van de grootste baksteenproducenten ter wereld geworden. Terca zal zich na de overname van de Redlandaandelen door Koramic verder volgens haar huidige strategie blijven ontplooiën. Daarbij zal ernaar gestreefd worden om de positie in de baksteenindustrie in België en de omliggende landen te blijven versterken. Tevens is het de bedoeling om Terca te laten ontwikkelen in komplementaire activiteiten met belangrijke synergetische voordelen.

De Koramic Groep is één van de belangrijkste Belgische producenten van bouwmaterialen en opereert in deze sector in diverse segmenten, namelijk dakbedekkingsprodukten (dakpannen en zink), bakstenen, vloer- en wandtegels, plaatsingsprodukten, betonprodukten en afwerkingsprodukten voor de bouw.

De totale groep stelt ca 3.250 personen tewerk en telt een 50-tal produktie-eenheden in België, Nederland, Frankrijk, Duitsland, Italië en Tsjechië. De gekonsolideerde omzet in de bouwmaterialen bedraagt ca 17 miljard fr.

Over de kortste afstand tussen een ondernemend bedrijf en zijn bank.



'n Ambitieuw bedrijf kijkt verder dan zijn markt groot is. Vandaar de vele plannen. Plannen voor nieuwe bedrijfsruimtes, meer capaciteit, nieuwe afzetregio's ... Zaken waar doorgaans veel geld mee gemoeid is.

Daarom wil een bedrijfsleider te allen tijde kunnen terugvallen op zijn bank. En dan liefst via de kortste weg. Vandaar de keuze van de ASLK voor een eigen team van bedrijfsadviseurs. Mensen met 'n all round kennis van de KMO-problematiek. Die vanuit die kennis slechts een beperkt aantal bedrijven onder hun hoede nemen. Om zó de 100% service van de ASLK te kunnen leveren.

Uw persoonlijke bedrijfsadviseur werkt zich in in de totaalproblematiek van uw bedrijf. Vanuit die betrokkenheid vertaalt hij uw plannen in degelijk advies en dito oplossingen. Zo begeleidt hij uw aanvraag voor een expansielening. Heeft hij oog voor het rendabel beleggen van kasgelden. En hij adviseert u zelfs inzake verzekeringen die de continuïteit in uw bedrijf zullen verzekeren.

'n Afspraak voor een verkennende kennismaking is zó gemaakt. Via de kortste weg. 'n Telefoontje volstaat.

ASLK

KMO-TEAM WEST-VLAANDEREN

Regio Kortrijk 056/22 75 27 - Regio Brugge 050/44 44 61

AGENDA

Vakbeursprogramma van de Vlaamse GOM's

De Vlaamse GOM's voorzien de organisatie van een groepsstand voor KMO's op de volgende internationale vakbeurzen:

| Naam en plaats | Data | Onderwerp |
|-----------------------------|----------------|-----------------------|
| Interregio, Brussel | 07/05-11/05/96 | toelevering |
| Interpack, Düsseldorf | 09/05-15/05/96 | verpakking |
| SIFA Damascus | 24/05-28/05/96 | investeringsgoederen |
| Intercool, Düsseldorf | 08/09-11/09/96 | diepvriesprodukten |
| Sial Parijs | 20/10-24/10/96 | voeding |
| Electronica München | 12/11-15/11/96 | elektronika |
| Salon de l'Emballage Parijs | 14/11-20/11/96 | verpakking |
| Midest Parijs | 02/12-06/12/96 | toelevering |
| Mesucora Parijs | 02/12-06/12/96 | meet- & regeltechniek |

Deze lijst is niet limitatief.

De groepsstand van de Vlaamse GOM's bestaat uit volledig uitgeruste stands en heeft als voornaamste voordeel dat heel wat organisatieproblemen in verband met de deelname aan de vakbeurs door de GOM's worden behartigd zodat de deelnemers zich maximaal kunnen concentreren op hun commerciële opdracht.

Verdere informatie: GOM-West-Vlaanderen, Afdeling Bedrijfsontwikkeling. Tel. 050/35.81.31.

Cad Cam '96, Internationale vakbeurs voor computergestuurd ontwerpen en fabriceren, Hallen Kortrijk, 1 tot 3 oktober 1996.

Info: 056/20.40.00.

Interieur '96, internationale biënnale van hedendaagse woonkreativiteit, georganiseerd door Stichting Interieur.

Info: 056/22.95.22.

Missie naar India, georganiseerd door de VDBH en de Kredietbank, 5 tot 12 oktober 1996.

Info: 02/504.88.27.

Interplas, internationale vakbeurs voor de bewerking en verwerking van plastic en rubber, met groepsstand georganiseerd door de VDBH, Birmingham, 10 tot en met 14 november 1996.

Info: 02/504.88.03.

Food en Hotel Africa, internationale vakbeurs voor alle produkten en diensten van de voedingssector, met groepsstand georganiseerd door de VDBH, Johannesburg, (Zuid-Afrika), 10 tot en met 13 november 1996.

Info: 02/504.88.03.

Bouw en Immo, Publieksbeurs voor bouw en immobiliën, Hallen Kortrijk, 8 tot 10 november 1996.

Info: 056/71.50.70.

Multisektorale zending naar Toronto en Chicago, georganiseerd door de VDBH, van 5 tot 11 mei 1996.

Info: 02/504.88.24.

Multisektorale zending naar Frankfurt en Keulen, georganiseerd door de VDBH, van 10 tot 14 juni 1996.

Info: 02/504.88.41.

Prelude '96, (Kortrijkse Meubeldagen), voor meubelproducenten en -handelaars, Hallen, Kortrijk, 14 tot 16 april 1996.

Info: 056/20.40.00.

PC stuntdag, PC/UPC computerbeurs voor het groot publiek georganiseerd door Two Expo Leiden, Hallen Kortrijk, 22 september 1996.

Nieuwjaarspersdag Westtoerisme

Op de nieuwjaarspersdag van Westtoerisme op 22 januari 1996 werden de resultaten van het toeristisch jaar 1995 voorgesteld, door de voorzitter de heer F. Peuteman.

De jaarcijfers voor het verblijftoerisme 1995 zijn eerder negatief. Zowel de kust, Brugge als het Westvlaams binnenland, noteerden een terugloop. Enkel het Kortrijks hotelwezen, met een overwegend zakelijk

karakter, vertoonde een lichte toename.

Het reëel aantal overnachtingen van betaalde logiesvormen aan de kust, dat in 1992 nog 24,6 miljoen bedroeg, is verder teruggelopen tot 22,7 miljoen in 1994 en tot 22,2 miljoen in 1995. Dit betekent dat het aantal toeristische overnachtingen aan de Noordzeekust sedert 1992 met 10% is afgenomen. Ten opzichte van 1994 verliezen de overnachtingen in alle logiessectoren aan de kust samen 2,2%.

Ook de toeristische index van de kust en het achterland gaat met 0,9% achteruit in vergelijking met vorig jaar. De toeristische index heeft daarmee hetzelfde peil als in 1988.

Analyzeert men de evolutie in detail, dan blijkt dat de terugval vrijwel uitsluitend te lokaliseren valt in de sector van de *vakantiewoningen*. Over een periode van drie jaar (1992-1995) is het aantal overnachtingen in kustvakantiewoningen gedaald met 16%.

De terugloop van het aantal overnachtingen in de kustvakantiewoningen in 1995 bedraagt 3,5%, alhoewel het aantal reserveringen lichtjes toenam (+ 0,3%). Dit wijst ook op een verder dalende gemiddelde verblijfsduur bij de huurders van vakantiewoningen. De totale omzetzaling in de huurwoningensektor bleef beperkt tot -0,8%. De vermindering van het aantal overnachtingen in de verhuursectoer vertoont een uiteenlopend patroon naar klantengroep. De binnenlandse vraag brokkelde verder af (-4,4%), maar ook de Nederlandse (-6,3%) en de Franse (-1,9%) vraag liep terug. Positieve geluiden komen van de belangrijke Duitse markt (+6,4%) en de kleinere Luxemburgse markt (+6,2%).

Het *hotelwezen* aan onze kust kende in 1995 een status quo in vergelijking met het voorgaande jaar. Dit resultaat geldt voor zowat alle deelperiodes van het jaar, wat inhoudt dat het aandeel van het voor-, hoog- en naseizoen, én de winterperiode vrijwel ongewijzigd is gebleven. Evenals het hotelwezen noteerden de *sociale vakantiehuizen* aan de kust in 1995 een status quo. Ook hier is het aandeel van de binnenlandse markt nagenoeg stabiel gebleven. Parallel met het hotelwezen en de sociale vakantiehuizen, vertoont ook *het kampeerwezen* voor 1995 vrijwel een status quo (+0,5%). Gelijklopend met het hotelwezen merkt men dat bij de campings het jaarresultaat is rechtgetrokken door een uitstekende augustusmaand. De

vakantiedorpen aan de kust vertonen, met een toename van 5% het meest positieve resultaat. Gezien zich ook hier een verscherpte prijskonkurrentie voordoet, is het onzeker of de omzetnavenant is toegenomen. Het is dus vooral de markt van de kustvakantiewoningen die onder schot ligt. Deze markt is voor 85% en dus erg afhankelijk van de binnenlandse cliënteel. De prijskonkurrentie van de goedkope 'zonnelanden', gesteund door een agressieve marketingpolitiek van de Belgische touroperators, heeft vooral een bres geslagen in het marktaandeel van de kust in de hoofd- en tweede vakanties.

De voorzitter van Westtoerisme stelde op de perskonferentie dat we ook moeten durven in eigen boezem kijken: de kust wordt gekonfronteerd met structurele produktproblemen die niet in een handomdraai op te lossen zijn. De heer F. Peuteman pleitte dan ook voor de inzet van de grote middelen en richt zich daarvoor onder meer naar de Vlaamse regering. Positief nieuws is de Beleidsbrief over toeristisch Vlaanderen die in november 1995 door Minister-President L. Van den Brande bij de Vlaamse Raad werd ingediend. In deze Beleidsnota wordt een speciaal actieplan voor de Kust voorzien met nadruk op produktontwikkeling en marketing. Hiernaast wordt ook gewezen op de dringende nood om de badplaatsen aantrekkelijker te maken.

De Provincie West-Vlaanderen heeft reeds het voorgetouw genomen met de

aanleg van een provinciaal fonds voor toeristische ontwikkeling van 30 miljoen BEF en een fonds van 40 miljoen BEF voor regionale projecten met een internationale uitstraling. Tevens participeert de Provincie voor de helft (5 miljoen BEF) in een intensieve promotiekampanje op de Duitse markt uitgevoerd door Toerisme Vlaanderen. Uit een marktonderzoek blijkt immers dat Duitsland het land is met het grootste potentieel voor onze badplaatsen.

De heer F. Brauwiers, Directeur Marketing van Toerisme Vlaanderen (voorheen Vlaams Kommissariaat-Generaal voor Toerisme) beklemtoonde op de perskonferentie eveneens de noodzaak van een actieplan voor de Kust. Dit actieplan zou vier punten moeten omvatten:

Ten eerste moeten de badplaatsen een vernieuwingsproces ondergaan door het heraanleggen van straten en dijken, het voorzien van groen, het stopzetten van de hoogbouw, en het verfrissen en renoveren van het gebouwenbestand. Ten tweede moeten er nieuwe produkten worden gecreëerd zoals bijkomende attracties en 'alleweer'-voorzieningen. Ten derde moeten de vakanties aan de Belgische Kust beter gecommmercialiseerd worden bij de buitenlanders. Ten vierde is ook de promotie en de communicatie van onze Kust naar de binnen- en buitenlandse cliënteel met de noodzakelijke financiële middelen essentieel.

GENENCOR
INTERNATIONAL*

Genencor International N.V.

Komvest 43, 8000 Brugge

Tel. 050/44.91.11 - Telefax 050/33.68.49

Genencor International N.V. is een produktie-onderneming toegespitst op de fermentatie, opwerking en formulering die zich in hoofdzaak richt naar biotechnologische produkten voor industriële toepassingen.

Imewo-TeveWest: resultaten en investeringen

Op 31 januari jongstleden had de perskonferentie plaats van Imewo-TeveWest-Electrabel. Tijdens deze perskonferentie werden de verkoopcijfers van gas en elektriciteit van de interkommunale Imewo toegelicht. Tevens werden de investeringen voor 1996 van Imewo en TeveWest voorgesteld.

Imewo, de interkommunale maatschappij voor energievoorziening in West- en Oost-Vlaanderen, behaalde in 1995 in het gebied West (12 gemeenten in het noorden en in het oosten van West-Vlaanderen) positieve verkoopcijfers voor elektriciteit en aardgas. De verkoop van *elektriciteit* steeg in het gebied West met 1,7 % ten opzichte van 1994; de verkoop van *aardgas* kende een stijging van 2 % in vergelijking met 1994.

Nationaal is de vraag naar elektriciteit in 1995 met 2,9 % gestegen. Dit is lager dan de aangroei in 1994 en volgens Imewo te wijten aan de vertraging van de economische groei.

De spektakulaire aangroei van aardgas met 10 % is te verklaren door de bewuste keuze voor aardgas, vooral in de industrie, alsook door de grote inspanningen van Imewo om aardgas te brengen naar heel wat gemeenten en deelgemeenten (de zogenaamde 'Witte vlekken'-politiek).

Tijdens de perskonferentie werden ook de *investeringen* van ImewoWest voor 1996 bekendgemaakt.

In totaal zal Imewo-West voor 820 miljoen BEF investeren in West-Vlaanderen waarvan 553 miljoen BEF voor de verbetering van de elektriciteitsvoorziening. Zo worden er 2.000 nieuwe aansluitingen gerealiseerd en worden nieuwe leidingen voorzien in verkavelingen te Oostende, Bredene, Blankenberge, Zuienkerke, Brugge, Knokke-Heist, Oostkamp en Zedelgem.

Voor de verbetering van de aardgasdistributie is 266 miljoen BEF voorzien. Naast nieuwe leidingen inde hierboven vernoemde verkavelingen, wil Imewo ook enkele 'witte vlekken' in het aardgasnet wegwerken. Dit zal in 1996 gebeuren te Damme-Vivenka-

pelle waarbij 153 gezinnen kunnen aansluiten op het aardgasnet.

In totaal rekt Imewo-West op 1.350 nieuwe aansluitingen. Voorts worden ook de nodige modernisering aangebracht aan bestaande leidingen en verdelingsposten.

TeveWest zorgde op de perskonferentie voor de primeur: het opstarten van het samenwerkingsverband (sinds 1 februari 1996) tussen de 3 interkommunales TeveWest, Gaselwest en WVEM en de regionale zender Focus voor het doorsturen van regionale teletekst.

Tien Noord-Westvlaamse gemeenten zullen van deze dienstverlening gebruik maken om via dit kanaal gemeentelijk nieuws naar de inwoners door te stralen.

Voor 1996 voorziet TeveWest voor 198,6 miljoen BEF investeringen in de werken aan de netten, het ombouwen van het net van 300 Mhz naar 450 Mhz en het voorzien van nieuwe aansluitingen. Zo hoopt TeveWest dit jaar 2.100 nieuwe klanten te kunnen aansluiten op de kabeldistributie.

KB-Internationaal

Maar is er ook een markt in het gat?

Voor elk gat in de markt bieden we wereldwijd alle financiële diensten aan. Tenminste, als er in dat gat werkelijk een markt zit. Van transfers, eurobetalingen, TFB's* tot elektronische incasso's, u vindt het bij de KB. En om te voorkomen dat uw afzetmarkt u zou afzetten, dokteren wij een aangepast krediet

en een voordelige dekking van wisselrisico's uit. Bovendien kunt u met IBOS* Euro Banking Services, een virtueel Europese bank, alvast in real time transacties uitvoeren. Kom eens praten. En u zult merken dat u met het gat in uw markt bij ons in de boter valt.



KREDIETBANK

THUIS BIJ DE BANK VAN HIER

* TFB: Transactions for Foreign Branches. IBOS: Inter Bank On-line System. Beide zijn een innovatieve vorm van internationaal elektronisch bankieren.

TECHNOLOGIETRANSFER

Hierna volgen een aantal opportuniteiten die de TIV uit een internationaal aanbod weerhouden heeft en die potentieel interessant kunnen zijn voor Vlaamse bedrijven.

De TIV is de Gemeenschappelijke Technologische Innovatiecel van de Vlaamse GOM's

Indien één of meerdere van deze voorstellen U interesseren, dan kan U vrijblijvend bijkomende informatie bekomen via de GOM-West-Vlaanderen, of rechtstreeks bij de TIV.

De GOM-West-Vlaanderen en de TIV zijn eveneens graag bereid meer inlichtingen te verschaffen over de hulp die wordt geboden voor het oplossen van uw concrete problemen inzake innovatie of technologie-overdracht.

Info:

GOM, K. Astaes, 050/35.81.31.

TIV, A. Kemps, 02/219.56.10.

Verplaatsingsmechanisme (TT-1540-T)

Doorvoer-, verplaatsings- en manipuleermechanismen die in kantoormachines voorkomen, bestaan uit een complex samenspel van geleiders, aandrukrollen, enz.

Dit resulteert in een volumineus geheel dat bovendien gemakkelijk onregelmatig raakt en beperkingen ten opzichte van de papierdikte oplegt. De gebruikte aandrijfsystemen (stappenmotoren), hun lageringen en de elektromagneten zijn nog moeilijk verder te verkleinen. Een nieuw type verplaatsingsmechanisme maakt gebruik van elektrostatische krachten. Het vast gedeelte bevat binnenin een baanvormig patroon van elektroden. Het bewegend gedeelte wordt gevormd door een draagvlak dat met zijn isolerende kant op het vast gedeelte rust. Indien men een spanning op het elektrodenpatroon aanlegt, zodanig dat de polariteit om en om wisselt, is het resultaat een opbouw van een statische lading volgens hetzelfde patroon in het erboven liggende draagvlak. Wanneer men vervolgens de polariteit van de spanning

op alle elektroden omwisselt, wordt er een kracht opgewekt die het draagvlak over een korte afstand zal verplaatsen, namelijk gelijk aan de afstand tussen naburige elektrodebanen.

De totale dikte van dit systeem kan aanzienlijk gereduceerd worden indien men alles met kunststoffilms opbouwt. Het hefvermogen kan vergroot worden door de elektrodebanen korter bij elkaar te leggen of in meerdere lagen boven elkaar.

Ontwikkelingsgraad:

pre-productie.

Voorstel:

fabrikagelicensing.

Plastiek warmtewisselaar (TT-1541-WW)

In Scandinavië werd een warmtewisselaar in polypropyleen vervaardigd. De keuze voor plastic maakt de warmtewisselaar geschikt voor corroderende en agressieve omgevingen. De componenten worden geëxtrudeerd en daarna aan elkaar gelast met een gepatenteerde techniek. De eenvoudige vorm en de verzaagbaarheid van de elementen laten een inbouw op maat toe. Interesse voor samenwerking met een Belgische firma.

Ontwikkelingsgraad:

eerste producten geïnstalleerd.

Voorstel:

te bespreken.

Plastiek kunstglas (TT-1543-B)

Een Amerikaanse firma zoekt een Belgische verdeler voor haar gekleurd kunstglas. Het materiaal is licht en goed bestand tegen vandalisme. Het is splintervrij, bijna onbreekbaar en krasbestendig. Het heeft een hoge weerstand tegen chemische producten en UV-straling. Het wordt gemakkelijk onderhouden en geplaatst.

Mogelijke toepassingen zijn ven-

sters, wanden, doucheschermen, plafondelementen, balkonpanelen, deuren en dergelijke.

Ontwikkelingsgraad:

commerciëel beschikbaar.

Voorstel:

distributielicensing.

Productie Boron Nitride (TT-1545-MA)

Een nieuwe produktietechniek voor Boron Nitride is eenvoudig en goedkoop en laat een grote vrijheid in vormgeving toe. Het keramiek wordt gebruikt bij hoge temperaturen (tot 2000°C). De nieuwe techniek is gepatenteerd en bestaat uit het vormen van een poeder en het daarna kompakteren met een binder. Naargelang de vereiste hardheid kan in de tweede stap een metaal worden toegevoegd. Het bekomen materiaal is isotropisch en leent zich beter tot de fabricage van grotere elementen van allerlei vorm dan met de klassieke produktietechniek.

Ontwikkelingsgraad:

pilootproducties

Voorstel:

produktielicensing

Reukzin detectie (TT-1548-BT)

Een Waalse professor emeritus heeft een toestel ontwikkeld waarmee de objectieve reukzin van een persoon kan worden gemeten. De opgedane know-how kan worden toegepast in een commerciële uitvoering of in minder ambitieuze toepassingen zoals bv. gadgets voor de parfuminindustrie. Voor bedrijven met mogelijke ideeën voor toepassingen kan een overdracht van know-how of samen-ontwikkeling worden uitgewerkt.

Ontwikkelingsgraad:

prototype.

Voorstel: overdracht

know-how.

TECHNOLOGIETRANSFER

**Wikkelapparaat
(TT-1550-MB)**

Een Franse uitvinder heeft een eenvoudig en handig wikkelapparaat ontwikkeld en gepatenteerd. Het is bruikbaar voor het op- en afwickelen van (elektrische) kabels, slangen, buizen, vezels op een haspel, zowel voor industrieel als voor huishoudelijk gebruik. Een bedrijf wordt gezocht om het produkt te commercialiseren.

Ontwikkelingsgraad:

prototype, patentbescherming.

Voorstel:

verkoop patent of produktielicentie.

**Medisch afval kompaktor
(TT-1551-M)**

Inzameling en kompaktering van klein paramedisch afval door een klein, eenvoudig toestel dichtbij de plaats van afvalgeneratie, nl. ziekenkamer of dokterskabinet. Dit idee heeft een klein innovatief Frans bedrijf uitgewerkt en gepatenteerd. Het gaat om een toestel dat door middel van een voetpedaal het afval naar binnen trekt, het kompakteert en het verpakt in een metaal container terechtkomt die, indien vol, naar de verbrandingsoven gaat. Bij de ontwikkeling werd grote aandacht besteed aan de verlaging van het risico op besmetting. Het bedrijf kijkt uit naar distributeurs voor het toestel en producenten voor de wegwerpplastic zakken. Produktielicenties voor het toestel zijn evenwel ook bespreekbaar.

Ontwikkelingsgraad:

prototype, gepatenteerd.

Voorstel:

productie-/distributielicentie toestel, productie plastic zakken.

**Telenav-systeem
(TT-1553-MF)**

Dit systeem biedt de mogelijkheid om positie- en tijdsgegevens met een videospaak te combineren. De elektronische Telenav-module kan zowel deze gegevens coderen op gewone video-apparatuur en naderhand deze extra informatie decoderen en ze zichtbaar maken, al of niet over het beeldsignaal. De wijze van codering toont gelijkenissen met het teletekststelsel, maar stoort deze gegevens niet. De positie- en tijdsgegevens kunnen afkomstig zijn van de gebruikelijke navigatiesystemen zoals GPS, Loran-C of Decca. Interfacing met GIS-systemen is mogelijk. De Telenav-module is weer- en schokbestendig ingebouwd voor gebruik in alle omstandigheden.

Diverse uitvoeringen met of zonder ingebouwd beeldscherm (LCD) en toetsenbord zijn mogelijk.

Ontwikkelingsgraad:

commercieel beschikbaar.

Voorstel:

distributie.

**Geleidende keramieken
(TT-1555-PN)**

Een Israëlische onderzoeksgroep heeft keramieken ontwikkeld met 2 innovatieve eigenschappen: de vereiste temperatuur voor het sinteren is lager, nl. tussen 100 en 750°C wat een energiebesparing tot 90% oplevert. Het materiaal is een elektrische geleider en de geleidbaarheid kan vastgelegd worden bij de productie van 0,1ohm/cm tot 100Mohm/cm.

Producenten worden gezocht voor industriële en huishoudelijke toepassingen van dit nieuwe materiaal: verwarmingstegeles voor vloeren en muren, warmte-elementen voor draagbare elektrische verwarmingselementen, elektrische kachels, keramische warmtewisselaars en dergelijke.

Ontwikkelingsgraad:

laboratoriumproductie.

Voorstel:

joint venture.

**Elektrisch motorwiel voor fietsen
(TT-1556-E)**

Fietsen zonder trappen: het wordt mogelijk met de ontwikkeling van een Italiaanse ontwerper. Het voorwiel van een gewone fiets wordt vervangen door een wiel dat een ingebouwde elektrische motor en een traploze schakelversnelling omvat. Een elektronische sturing zorgt voor de gepaste snelheid en koppel. Het systeem kan als een kit op elke fiets opgebouwd worden. Zelf trappen blijft mogelijk, de motor zorgt voor de supplementaire energie. Het hele systeem weegt 12 kg, batterijen inbegrepen, en heeft een autonomie van 18 km. Ook andere gewone motoraangedreven rijwielen kunnen voorzien worden van het automatische schakelsysteem dat gebaseerd is op een mechanisme met een vrijloopwiel. Men zoekt een producent voor het gepatenteerd systeem.

Ontwikkelingsgraad:

gepatenteerd prototype.

Voorstel:

produktielicentie.

WES*Milieuonderzoek
en -advies***☞ Milieudoorlichting 'op maat van uw bedrijf'**

- doorlichting van de milieukosten, vergunningstoestand, milieu-impakt en het milieubeleid van de onderneming
- knelpuntenanalyse
- prioriteitenplan

☞ Milieuzorgsysteem

- begeleiding bij de implementatie van milieuzorgsystemen (volgens de BS 7750 of EMAS)
- begeleiding bij de integratie van milieuzorg en kwaliteitszorg

**☞ MER – infrastructuur-MER
– industriële MER****☞ Marktonderzoek**
(afvalstoffen, milieutechnologie)

Verdere inlichtingen: ir. J. Lammerant

tel.: 050/35.84.42

fax: 050/36.31.86

Baron Ruzettelaan 33

8310 Assebroek-Brugge

*Maatwerk
vereist talent.***BELEGGINGEN**

Stel u voor. Dit is uw situatie. Stel u alle mogelijkheden voor. Of u nu voorzichtig bent of van een vleugje risico houdt. Stel u de samenwerking met BACOB voor. Waar men rekening houdt met uw situatie. Waar spaarbons, termijnrekeningen en BEVEK's u als gebeiteld zitten. En waar alle talent voorhanden is om u maatwerk te leveren.

*Bankieren is onze natuur*

Zaken doen met Tsjechie

De GOM - West-Vlaanderen organiseerde begin februari in samenwerking met de Vlaamse Dienst voor Buitenlandse Handel een druk bijgewoonde informatiesessie rond 'Zaken doen met Tsjechië'. Drie jaar na de scheiding met Slovaakije, biedt de Tsjechische Republiek met haar 10 miljoen inwoners, de beste perspectieven inzake economische groei en buitenlandse handel van alle Oosteuropese landen. Het land wordt alom geprezen voor zijn samenhangende hervormingspolitiek, zijn politieke stabiliteit en zijn makro-economische prestaties.

Nagenoeg drie vierden van de economie is in handen van de particuliere sektor en tal van Vlaamse bedrijven doet succesvol zaken of vond betrouwbare partners in het Tsjechische bedrijfsleven.

Met hulp uit het Vlaams Samenwerkingsprogramma voor Centraal- en Oost-Europa realiseert de GOM - West-Vlaanderen in Noord-Bohemen een bedrijventermin voor rekening van de Administratie Economie van het Ministerie van de Vlaamse Gemeenschap. Van hieruit kunnen Vlaamse bedrijven hun uitvalsbasis voor de Tsjechische markt inrichten.

Het bedrijventermin heeft als functie bij de ontplooiing van jonge ondernemingen in de Tsjechische Republiek gunstige kansen te creëren door het drukken van de startkosten, meer bepaald door het ter beschikking stellen van atelier-, opslag-, en kantoorruimten, gemeenschappelijke diensten en nutsvoorzieningen, alsmede professionele begeleiding.

Naast deze hoofdpdracht zal het bedrijventermin als doel hebben zich te profileren als een ontmoetingscentrum voor jonge Tsjechische bedrijven in de regio; in dit opzicht zullen er regelmatig opleidings- en begeleidingscycli voor jonge en startende Tsjechische ondernemers worden georganiseerd. Tevens zal het een trefcentrum zijn voor Vlaamse bedrijven werkzaam in die streek met hun Tsjechische partners. In dit verband kunnen in het bedrijventermin een aantal lokalen voorbehouden worden voor Vlaamse bedrijven en instellingen die hun marktpositie in Tsjechië en Oost-Europa willen uitbouwen.

Aansluitend op de reeds vermelde informatiesessie wordt er begin juni 1996 een ontmoetingsdag voor

Vlaamse bedrijven in Litvinov, Noord-Bohemen, gepland. Het is de bedoeling dat Tsjechische en Vlaamse bedrijven mekaar ontmoeten en aan de hand van individuele gesprekken hun samenwerkingsmogelijkheden konkretiseren.

Promotiedag Luchthaven Oostende Bedrijvenpark

Op vrijdag 2 februari jongstleden organiseerde de GOM - West-Vlaanderen in nauwe samenwerking met het stadsbestuur Oostende, het luchthavenbestuur, de luchthavenpromotie (LPO) en de interkommunale WIER, een druk bijgewoonde promotiedag rond de troeven van de Oostendse luchthaven en van het Luchthaven Oostende Bedrijvenpark.

Een vijftigtal vertegenwoordigers van grote luchtvaartmaatschappijen, luchtvrachtexpediteurs en luchtvaartgebonden dienstverlenende bedrijven werden door Dr. N. Vanhove, Directeur-Generaal van de GOM - West-Vlaanderen op de luchthaven verwelkomd. De heren P. Vankrunkelsven, P. Zutterman en A. De Raes belichtten achtereenvolgens de toename van de vracht- en passagiersactiviteiten op de bestaande luchthaven en de ingebruikname van het nieuwe bedrijvenpark dat voor luchthavengebonden activiteiten werd uitgebouwd.

Na de uiteenzettingen volgde een bezoek aan de luchthaveninstallaties en aan het Luchthaven Oostende Bedrijvenpark onder leiding van de heer D. Fontaine, luchthavenkommandant. De promotiedag werd afgerond met een lunch. Gedurende deze lunch beklemtoonde burgemeester J. Goekint de positieve ingesteldheid van het stadsbeleid ten aanzien van nieuwe bedrijfsinplantingen.

Het Luchthaven Oostende Bedrijvenpark is een industrieterrein dat via een rolbaan, toegankelijk voor de grootste vliegtuigen, in verbinding staat met de startbaan op de luchthaven. Een nieuwe toegangsweg verdeelt het industrieterrein in twee gedeelten: een airside-zone en een landside-zone. De eerste fase van het bedrijvenpark is volledig afgewerkt en wordt vanaf nu te koop aangeboden aan vrachtvliegtuigmaatschappijen, luchtvrachtexpediteurs, luchtvaartgebonden distributiecentra en vliegtuigonderhouds- en toeleverende bedrijven.

Impulsgeld voor 2de fase Rolbaan op bedrijvenpark Luchthaven Oostende

De Vlaamse minister voor Economie E. Van Rompuy ondertekende een overeenkomst met de GOM - West-Vlaanderen waardoor 30 miljoen BEF impulsgeld ter beschikking komt voor de aanleg van de tweede fase van de rolbaan op de zone voor luchtvaartgebonden activiteiten te Oostende.

Dankzij deze kredieten kan de GOM - West-Vlaanderen ten belope van 54 % van de kostprijs in deze werken participeren. De Administratie Wegen en Verkeer verbindt er zich toe de resterende 46 % voor haar rekening te nemen. Deze financieringsregeling kwam tot stand dankzij de perfecte samenwerking tussen de Kabinetten van de Vlaamse ministers Baldewijns en Van Rompuy.

De aanleg van de tweede fase van de rolbaan die voor dit jaar is gepland, vervolledigt de infrastructurale uitrusting van het Luchthaven Oostende Bedrijvenpark.

Een nieuwe directeur in het Bedrijventermin Regio Brugge

De heer Marcel Decock heeft op 1 januari 1996 afscheid genomen als directeur van het Bedrijventermin Regio Brugge. Hij werd opgevolgd door de heer B. Blontrock, gewezen directeur bij het Vormingsinstituut te Oostende. Het afscheid van de heer M. Decock sluit een periode af van 11 jaar inzet voor dit door de GOM-West-Vlaanderen geïnspireerd initiatief dat in samenwerking met een aantal bedrijven en organisaties uit de regio een krachtige impuls wil geven aan de creatie en diversifikatie van bedrijfsinitiatieven.

De heer M. Decock was de eerste directeur van het Bedrijventermin. De ruime bedrijfservaring en de inspirerende aanpak van de directeur lagen aan de basis van het succesvol bedrijfsmidden dat het Bedrijventermin geworden is. De drie basisdiensten die het Bedrijventermin aan jonge bedrijven aanbiedt, namelijk een aangepaste bedrijfsruimte of kantoor, een meertalige sekretariaatsservice en een praktijkgerichte managementbegeleiding, werden op een uitstekende wijze gekoördineerd en ontwikkeld. De Raad van Bestuur is de heer Marcel

Decock dan ook heel erkentelijk voor deze vele jaren inzet.

De heer Benny Blontrock is geen onbekende bij het bedrijfsleven in de regio. Gedurende de periode dat hij directeur was van het Vormingsinstituut lag hij aan de basis van diverse succesvolle initiatieven en deed hij belangrijke ervaring op die bij het begeleiden van een KMO nuttig kan zijn.

Plannen Sea-Ro terminal voor 1996

Voor het jaar 1996 heeft Sea-Ro Terminal nv te Zeebrugge plannen, voor zowel het Wielingendok als voor de verbinding van zijn terminals aan het Brittanniadok en de Canada-terminal. Deze plannen sluiten aan bij de goede resultaten die in 1995 werden behaald, niettegenstaande de recessie. In 1995 werd een volumestijging genoteerd van 64.871 nieuwe auto's tegenover 1994 (+11 %). In totaal werden er het voorbije jaar 536.655 nieuwe auto's verscheept langs de Sea-Ro Terminal in Zeebrugge.

Het Wielingendok

De Sea-Ro-terminal op de Zweedse Kaai is momenteel volzet. Om zijn Skandinavisch verkeer verder te kunnen uitbouwen en te verstevigen wil Sea-Ro Terminal nu overgaan tot de inrichting van zijn concessie aan het Wielingendok in de westelijke voorhaven. Het beschikt daar over 40 ha. Daarvan zou in een eerste fase 10 ha worden uitgerust voor ro/ro-verkeer.

In eerste instantie zal de MBZ daar een steiger bouwen, gesubsidieerd voor 60 % vanwege het Vlaamse Gewest. De bouw zal 80 werkdagen vergen, ingaande op 1 april aanstaande. De kostprijs bedraagt 56,5 miljoen BEF. De steiger behelst een vaste brug aan land en een beweegbare brug, steunend op een ponton. Later kan daar nog een brug en ponton aan toegevoegd worden, om nog later de plaats te ruimen, indien nodig, voor een systeem met dubbeldekbruggen.

Er is ter plaatse ook een diepzeekaai voorzien van 750 meter. Van zodra de politieke beslissing terzake genomen is, kunnen de eerste 325 meter worden gebouwd en door uitbaggering toe-

gankelijk gemaakt tot -10 m (later te verdiepen tot -15 m).

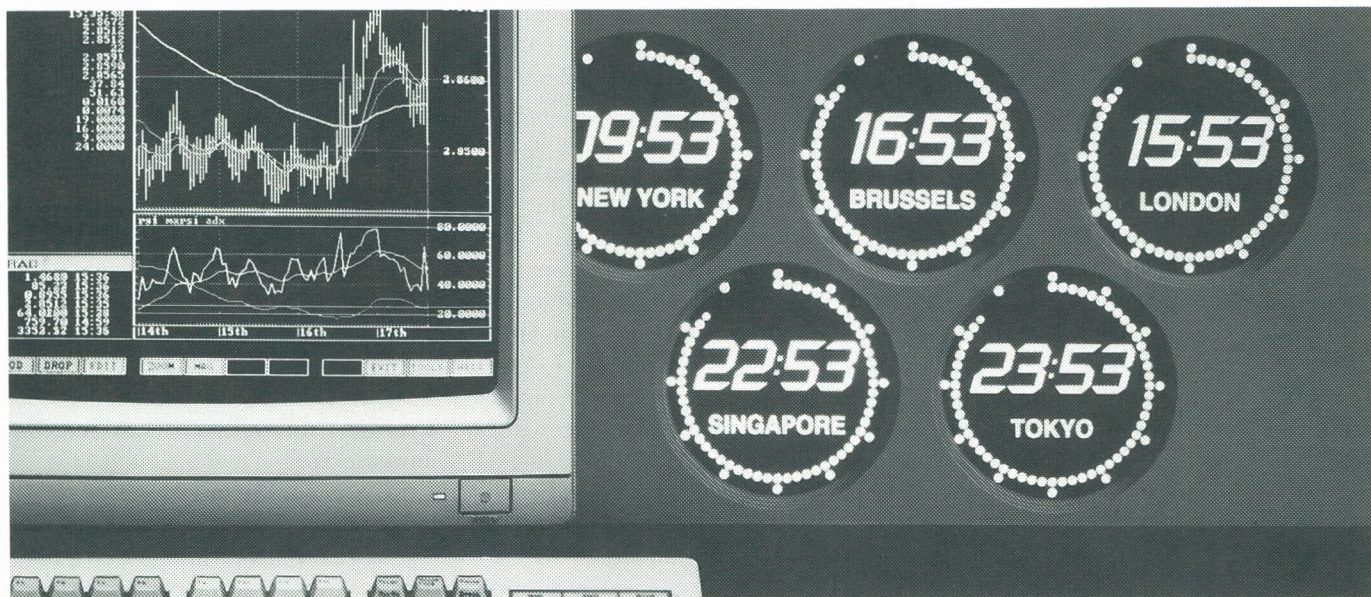
Sea-Ro-terminal staat zelf in voor de verharding van de eerste 10 ha terreinen, voor het oprichten van de nodige gebouwen en het voorzien van de nodige rollend materieel, alles samen goed voor 250 tot 300 miljoen BEF.

Integratie

Brittanniadok-Canadaterminal

Ook aan de bestaande vestigingen wil Sea-Ro-terminal nog de nodige uitbreidingen en structurele wijzigingen aanbrengen. De terminal aan het Brittanniadok en de Canada-terminal in de achterhaven zullen in de toekomst beter op elkaar worden aangesloten. Dit gebeurt door een betere verbinding over het Minervaplein (met het car-center en een parking voor nieuwe wagens) en door de uitrusting van een bijkomende parking van 18 ha, aansluitend op de Noordzijde van de Canada-terminal. Eventueel kan er ook een uitbreiding van de bestaande spoor aansluiting worden bereikt.

De nagestreefde uitbreiding en de integratie van de twee bestaande ter-



Het is de juiste tijd om samen over uw beleggingen te praten.

23.53 uur in Tokio, 22.53 uur in Singapore, 16.53 uur bij CERA. Eén minuut op de internationale geldmarkt maakt het verschil uit tussen winst en verlies. Daarom volgen de marktspecialisten van CERA het internationale gebeuren op de voet met de meest geavanceerde informatiesystemen.

Zij zorgen ervoor dat uw belegging optimaal rendeert. Toegespit op een maximale opbrengst of een zo groot mogelijke zekerheid, al naargelang de financiële strategie die u wilt volgen.

Als u volgende keer bij een CERA-bankkantoor langsloopt, moet u hierover beslist een afspraak maken.

Uw kantoordirecteur bespreekt dan rustig en privé met u de te volgen aanpak. De beleggingsmarkt biedt haast grenzeloze mogelijkheden en hij kent ze tot en met. Want hij staat permanent in contact met de beleggingsspecialisten van CERA.

Zo krijgt u professioneel advies. Omtrent beleggingsfondsen, SICAV's of BEVEK's bijvoorbeeld. Of CERA LIFE, het CERA RENTE PLAN, effectendossiers, gepersonaliseerd vermogensbeheer, belastingvoordelen van bepaalde beleggingen... Zij bieden allemaal aparte voordelen die u volop kunt benutten. Hoe u alles ook plant, het is nu de juiste tijd om een afspraak te maken.

R U I M T E I N J E B A N K Z A K E N.

CERA

minals heeft tot doel een unieke mogelijkheid te scheppen voor de bestaande en toekomstige ro/ro-kliënteel van Sea-Ro-terminal. Op deze wijze worden immers de shortsea- en deepsea-trafiek binnen één ruimtelijk geheel verhandeld door slechts één behandelbaar. Ook de aan- en afvoer van wagens met de landtransportmodi kunnen binnen dezelfde ruimte gerealiseerd worden. Dit schept een ideale kans om van Zeebrugge, inzake het ro/ro-verkeer voor nieuwe wagens, een volwaardige hub- (naaf-) haven te maken.

Aansluitend bij deze transportfunctie, werk Sea-Ro-terminal ook bijkomende functies uit op het vlak van de conditionering en de distributie van deze nieuwe wagens. Dit moet meteen

de toegevoegde waarde van deze trafieken helpen verhogen.

Marinebasis Zeebrugge blijft intact

Op 7 februari werd in Den Helder (Ned.) de operationele samenwerking tussen de Nederlandse en de Belgische marine officieel bekrachtigd. Op deze wijze komt er een historisch samenwerkingskontraat tot stand tussen de basissen Zeebrugge en Den Helder. Ingevolgde de Konventie tussen beide landen wordt de gezamenlijke bevoering naar Den Helder overgebracht, met overplaatsing van een twintigtal Belgische militairen naar Nederland.

De diverse vloten behouden wel hun eigen thuishaven.

De eenheid van operationele bevoering slaat op de reële operaties, waarbij beide landen zich politiek engageren ten overstaan van Europese of internationale instanties. Voor operaties waartoe de Belgische of de Nederlandse overheden op eigen initiatief beslissen (bijvoorbeeld toezicht op de visvangst) kan de betrokken overheid een of meerdere schepen aan de 'pool' onttrekken voor kortere of langere termijn. Ook de bestaande specializaties worden verder behouden, zoals de officierenopleiding voor beide vloten samen in Den Helder of de opleiding voor de mijnenbestrijding in Oostende.

ISO 9002 CERTIFICAAT

Inzet
en energie,
met
waarborg.



GASELWEST



Imewo

ELECTRABEL 

MENS, MILIEU EN ENERGIE

Rekordcijfers voor de luchthaven van Oostende

Het voorbije 1995 was voor de luchthavenactiviteiten van Oostende in alle opzichten een uitstekend jaar. Konkreet waren er in 1995, 39.000 vliegbewegingen, maakten 81.000 passagiers commercieel gebruik van de luchthaven van Oostende en werd er 82.000 ton vracht verwerkt.

De toename met 100% van het commercieel *passagiersverkeer* was het afgelopen jaar vooral het gevolg van de 58 wekelijkse vakantiecharters, die respectievelijk in juni, juli, augustus en september naar Palma en Alicante werden georganiseerd en op Tenerife in de winterperiode (november-december). Deze vluchten werden alle door de Oostendse touroperator Sunair gecharterd. Naast Sunair voorzien ook de touroperators Neckermann, Sunsnacks, Pegasus en Jet Air dit jaar een aantal vakantievluchten met vertrek uit Oostende.

Niettegenstaande deze gunstige wind voor het passagiersverkeer, blijft de luchthaven van Oostende vooral gespecialiseerd in het *vrachtverkeer*. Het vrachtcijfer steeg met ruim 36% ten opzichte van 1994 (82.000 ton), en is een verdubbeling in vergelijking met 1993. Hiermee wordt de luchthaven van Oostende de 22ste vrachtluchthaven ter wereld. De belangrijkste klanten van de luchthaven blijven de Afrikaanse maatschappijen (ongeveer de helft), carriers uit de voormalige Sovjet Unie (een kwart) en Zuid-Amerikaanse vervoerders.

Naast algemene cargo worden vooral verse groenten, exotisch fruit, vis, struisvogels, koeien, en sigaretten als voornaamste producten vervoerd.

Naast verschillende bedrijven uit de dienstensektor zijn thans vijftien cargoluchtvaartmaatschappijen uit onder meer Nigeria, Angola, Brazilië, Ghana, Gibraltar, Rwanda, Antigua, Zaire en Liberia op de Vlaamse kustluchthaven gevestigd of hebben er een vertegenwoordiging. De sterke toename van het vrachtvolume bracht ook diverse nieuwe maatschappijen naar Oostende die op de luchthaven kantoorruimte huurden.

Dit waren onder meer de luchtvaartmaatschappijen Shabair, Occidental Airlines, Amedair, Air Atlantic en Brassair, terwijl ondersteuningsfirma's zoals de Tan Group en Faravia eveneens de luchthaven kwamen vervoegen.

De luchthaven van Oostende heeft ook een aantal maatregelen genomen om de geluidshinder te reduceren. Sinds begin 1996 is tussen 11.00 's avonds en 6.00 uur 's morgens de landings- en opstijgingsvergoeding verhoogd (van 75 BEF per ton naar 158 BEF per ton) voor de 'lawaaierige' vliegtuigen (de zogenaamde chapter 2-toestellen). Met deze regeling hoopt de Oostendse luchthaven de nachtvluchten te beperken.

'Lezersenquête West-Vlaanderen Werkt'

Samen met het dossiernummer van 'West-Vlaanderen Werkt' ontving u in 1995 een lezersenquête. Wij danken de lezers die meewerkten aan deze enquête. Uit het leesonderzoek blijkt dat 'West-Vlaanderen Werkt' vrij intensief wordt gelezen. De hoofdartikelen, Kort Genoteerd en Spektrum worden het meest gelezen. Vooral de laatste twee rubrieken hebben de trouwste lezers. Circa 93% van de respondenten evalueert het tijdschrift als goed (56%) tot zeer goed (37%). De regionale focus, de kwaliteit van de hoofdartikelen en de diverse statistische gegevens worden als de meest aantrekkelijke punten van het tijdschrift beschouwd.

Ongeveer twee derden van de respondenten zijn tevreden met het aanbod van artikelen en info in 'West-Vlaanderen Werkt'. Een derde van de lezers wenst meer informatie in het tijdschrift over: de Westvlaamse bedrijven, overheidssteun en reglementeringen, Europese programma's en fondsen, milieuproblematiek, bedrijfsadvies, financiële analyse van de Westvlaamse bedrijven, infrastructuur en ruimtelijke ordening.

De resultaten van dit leesonderzoek, alsook uw individuele suggesties laten ons toe het tijdschrift nog beter te oriënteren op uw verlangens.

Waterbeheersingswerken Slijpbeek beëindigd

Half december 1995 werden te Zwevegem de waterbeheersingswerken aan de Slijpbeek opgeleverd. De werken gebeurden in opdracht van het provinciaal bestuur en van de gemeente Zwevegem.

De Slijpbeek loopt onder het kanaal Kortrijk-Bossuit door. Het afvoerprofiel stroomafwaarts het kanaal was veel te smal en te ondiep en de bergingscapaciteit stroomopwaarts het kanaal (kant ambachtelijke zone) was te beperkt. Daardoor hadden de bedrijfsgebouwen inde ambachtelijke zone en de woningen stroomafwaarts het kanaal herhaaldelijk te lijden van wateroverlast bij overstromingen.

De aanpassingswerken werden uitgevoerd over een lengte van 1.400 m. Stroomafwaarts werd het profiel uitgediept en verbreed van 4-5 m tot 8 m. Stroomopwaarts werd de waterloop overgedimensioneerd met een trapprofiel tot 11 m breedte bovenaan, teneinde een bijkomende berging te voorzien. In totaal werd er ongeveer 7.600 m³ grond uitgegraven.

Bij de oeeverversterkingen met paalwerk en betonstenen met openingen werden nieuwe technieken toegepast om een maximale oeevervegetatie te waarborgen.

De werken namen 80 werkdagen in beslag. De afrekening bedraagt 14,5 miljoen BEF. De werken kenden een multifunctionele aanpak, waarbij zowel de waterbeheersing als de oeevervegetatie en het toekomstig visbestand in acht werden genomen.

Bevordering van risicokapitaal voor KMO's

De Vlaamse regering heeft op 5 maart 1996 ingestemd met het voorontwerp van decreet van de ministers Wivina Demeester en Eric Van Rompuy om het risicokapitaal voor KMO's te bevorderen. Volgens het ontwerp verleent de Vlaamse overheid een waarborg op het verstrekken van risicodragend kapitaal (participaties+achtergestelde leningen) door participatiemaatschappijen aan kleine ondernemingen tot 100 werknemers. De Vlaamse minister van Economie Eric Van Rompuy krijgt opdracht om de noodzakelijke adviezen en goedkeuringen te verkrijgen, in eerste instantie van de SERV.

Indien investeringsmaatschappijen risicodragend kapitaal of achtergestelde leningen ter beschikking stellen van ondernemingen met maximaal 100 werknemers, voorziet de garantieregeling dat zij bij een negatieve evolutie (faling,...) een deel van het verlies dat

zij op een participatie lijden, kunnen recupereren via het Waarborgfonds. De verliezen zullen worden verrekend via het Expansiefonds voor kleine ondernemingen. Belangrijk is het marktconforme karakter van deze regeling, omdat slechts een gedeelte van het potentiële verlies gewaarborgd wordt. Het is immers niet de bedoeling van de overheid om het volledig risico over te nemen.

De overheid waarborgt de helft van de participatie of achtergestelde lening met een maximum van 20 miljoen fr. In het eerste jaar zal de overheid maximaal 20 participaties waarborgen zodat het globaal participatieplafond het eerste proefjaar niet boven 400 miljoen fr. kan gaan. Aangezien de overheid slechts de helft van de participatie waarborgt, kan aldus een totaal kapitaal van 800 miljoen fr. naar de KMO's vloeien. Door in principe alle erkende financiële instellingen en investeringsfondsen bij dit systeem te betrekken, verschilt het fundamenteel van het federale Participatiefonds.

In de volgende gevallen kan een waarborg verleend worden:

- start van een nieuwe onderneming;
- bij overdracht van een onderneming om opvolgingsproblemen op te lossen of bij versterking van het familiekapitaal;
- voorkoming van delokalisatie;
- doorvoering van een sterke technologische vernieuwing met positieve invloed op de toegevoegde waarde;
- ontwikkeling van activiteiten in de zogenaamde nieuwe sectoren;
- opstarten of introduceren van nieuwe ontwikkelingen en evoluties in traditionele sectoren;
- uitbouwen van een toekomstgerichte dienstensektor;
- verder uitbouwen van een sterk exportgerichte onderneming;
- MBO-MBI-financiering.

Maximale inspanningen worden geleverd om falingspreventie en risicoopvolging als belangrijke aspecten van het slagen van initiatieven te weerhouden, om zo het aantal waarborguitwinningen tot een minimum te beperken. Het decreet richt zich wat de participatiemaatschappijen betreft zowel tot private als publiekrechtelijke instellingen. De verliesgarantie belooft slechts vanaf het 3e jaar 50% en ligt de eerste jaren lager om projecten met weinig slaagkans af te remmen.

Voordrachten

Dr. Ec. N. Vanhove sprak op 6 maart te Brugge over 'Strategische visie voor het arrondissement Brugge', TOB+groep Brugge;

9 februari te Kortrijk, over 'West-Vlaanderen 2000 - een strategische visie', VDAB Kortrijk;

8 januari te Brugge, 'Structure and activities of the Regional Development Authority of West Flanders', Hongaarse Delegatie uit Szolnok County.

Dr. iur. J. Callens sprak op 8 december 1995 in de kantoren van de GOM-West-Vlaanderen voor een delegatie van de Furman University (USA) over 'The strategic position of West Flanders in the European Union'.

Lic. J. Hemschoote sprak op 20 januari 1996 te Kortrijk over 'Structuurplan voor de Zone Zuidoost: stand van zaken' voor de ACW-Verbonden Kortrijk en Roeselare-Tielt.

ir. Ph. Tavernier sprak op 11 december 1995 voor het KVLV te Ruiselede over 'Is er een oplossing voor het mestprobleem';

op 29 januari 1996 op een voorlichtingsvergadering over het Milieuzorgproject voor Limburgse bedrijven, organisatie Strategisch Plan Limburg, te Hasselt over 'Ervaringen met de milieuverklaring'.

Lic. A. Deraes sprak op 2 februari 1996 te Oostende over 'De inplantingsmogelijkheden op het Bedrijvenpark Luchthaven Oostende; op 1 maart 1996 te Oudenburg over 'De tewerkstellingsperspektieven in Oudenburg'.

ir. arch. F. Vande Sande sprak op 27 februari 1996 te Blankenberge voor de Kring voor Heemkunde Dr. Van Damme over 'structuurplanning en de Kustzone'.

ir. J. Lammerant sprak op 28 en 29 februari 1996 tijdens de tweejaarlijkse beurs inzake kwaliteitszorg (georganiseerd door CKZ-West-Vlaanderen) en op 28 februari als voorzitter van het paneeldebate 'Synergie tussen zorgsystemen'.



VORMINGSINSTITUUT VOOR KMO WEST-VLAANDEREN

Resultaatgerichte taalopleidingen
voor professionele doeleinden

U zoekt een taaltraining op maat
voor uw bedrijf of voor uzelf?

Geen probleem.

Het vormingsinstituut biedt u een professionele oplossing.

Individuele & bedrijfsinterne taaltraining op maat

Frans, Engels, Duits, Spaans, Italiaans, Portugees, Grieks, Zweeds, Tjechisch, Hongaars, Pools, Roemeens, Japans, Russisch, Chinees of Arabisch

Wij geven u graag taaladvies op maat van uw onderneming.

Contacteer:

Mieke Vandemoortele,
taalcoördinator Vormingsinstituut voor KMO Brugge
tel: 050/40.30.60 - fax: 050/40.30.61

Roland Vercaempst,
taalcoördinator Vormingsinstituut voor KMO Kortrijk
tel: 056/26.02.00 - fax: 056/22.81.07

OP DE LEESTAFEL

Nieuwe toeleveringsrepertoria van de sektor industriële diensten (editie 1995-96) van de provincies West- en Oost-Vlaanderen en Limburg.



Thans zijn van de provincies West- en Oost-Vlaanderen en Limburg de eerste Toeleveringsrepertoria van de Sektor Industriële Diensten (editie 1995-1996) verschenen. De drie toeleveringsrepertoria omvatten samen ruim 160 ondernemingen waarvan 51 Westvlaamse, 26 Oostvlaamse en 89 Limburgse. Deze ondernemingen zijn actief als toeleverancier in de Sektor Industriële Diensten.

Toelevering van industriële diensten is volgens de Vlaamse GOM's, het leveren van industriële dienstprestaties volgens de specificaties van de klant (de uitbesteder). Deze dienstprestaties zijn van technische aard en houden uitsluitend verband met de industriële processen en produkten van de uitbestedende industriële bedrijven. Als voorbeelden vermelden we ontwerp, engineering, testen en metingen, berekeningen en simulaties, keuringen, certificatie, advies in verband met produktieprocessen, loonassemblage, installatie en onderhoud.

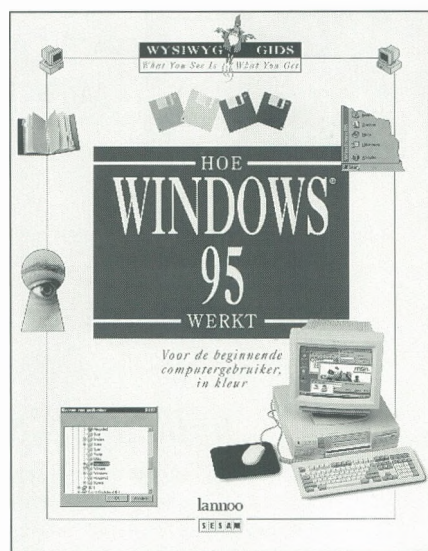
In het eerste deel van de nieuwe toeleveringsrepertoria zijn de bedrijven ingedeeld volgens de industriële diensten en in het tweede deel zijn ze alfa-

betisch gerangschikt met de vermelding van hun bedrijfscoördinaten, specialiteit, tewerkstelling en een overzicht van hun aanbod van industriële diensten. De prijs voor elk van deze nieuwe toeleveringsrepertoria bedraagt 250 BEF.

De drie Toeleveringsrepertoria Sektor Industriële Diensten van de provincies West- en Oost-Vlaanderen en Limburg zijn een verdere aanvulling op de reeds verschenen Toeleveringsrepertoria van de Sektor Kunststoffen en Rubber (editie 1995-96); Sektor Metaal (editie 1994-95) en Sektor Elektrotechniek en Elektronika (editie 1992-93). Deze laatste drie viertalige toeleveringsrepertoria hebben betrekking op gans Vlaanderen en kosten elk 1.200 BEF.

Voor meer informatie over het bestellen van de toeleveringsrepertoria kunt U steeds terecht bij de GOM-West-Vlaanderen, afdeling bedrijfsontwikkeling, tel. 050/35.81.31, fax 050/36.31.86.

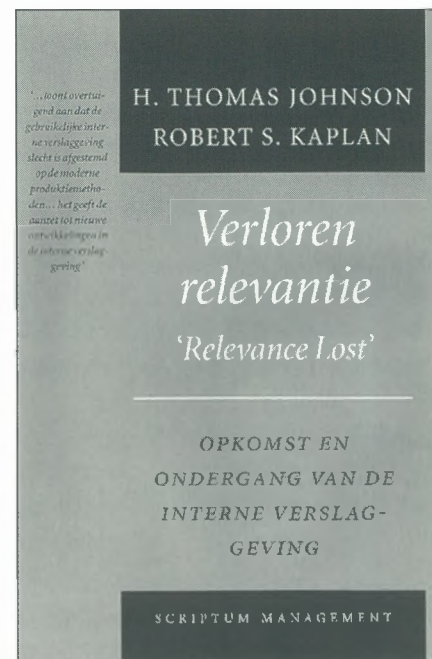
'Hoe Windows 95 werkt', Lannoo, Tielt, 1995, 128 blz., 750 fr.



'Hoe Windows 95 werkt', is vooral een praktische gids waarin U de belangrijkste bijzonderheden van Windows 95 leert kennen. U leert er alle basishandelingen voor het lanceren en tegelijkertijd gebruiken van programma's in Windows 95 alsook hoe U met

Windows 95 toegang krijgt tot de rest van de wereld (een klein netwerk opzetten, e-mail uitwisselen, inloggen op Internet,...) Het eigene aan deze gids is dat 'Wat U ziet, is wat U krijgt': de instructies bij het leren werken met Windows 95 zijn namelijk voorzien van schermafbeeldingen, die precies laten zien wat er op het scherm gebeurt. Deze handige en kleurrijke gids is verkrijgbaar bij Lannoo, Tielt voor de prijs van 750 fr.

Verloren relevantie. Opkomsten ondergang van de interne verslaggeving, H. Thomas Johnson en Robert S. Kaplan, Scriptum Schiedam, 1995, 234 blz., 1.095 fr.



De auteurs Johnson en Kaplan onderzochten de ontwikkeling van de interne verslaggeving in het Amerikaanse bedrijfsleven, vanaf de eerste textielbedrijven tot en met de hedendaagse, geautomatiseerde fabrieken. Zij geven aan waarom moderne bedrijven ingrijpende veranderingen moeten aanbrengen in de wijze waarop zij hun kosten bepalen en beheersen. In een wereld van snel opvolgende technische veranderingen, met een sterke binnenlandse en mondiale concurrentie en enorme mogelijkheden voor informatieverwerking, is het van cruciaal belang dat

OP DE LEESTAFEL

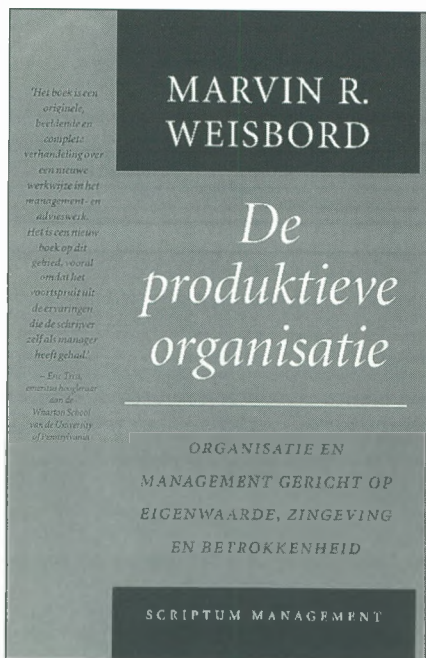
managers informatie krijgen die tijdig, akkuraat en relevant is.

Het hogergenoemde werk met als oorspronkelijke titel 'Relevance Lost' beleefde vanaf de eerste editie in 1987 negen herdrukken. Het boek oefende in de jaren negentig grote invloed uit op het functioneren van interne verlaggevingssystemen en is een manifest geworden voor bestuurders en accountants.

'Verloren relevantie' is verkrijgbaar bij uitgeverij Lanno, Tielt.

Info: 051/42.42.11.

De produktieve organisatie, Marvin R. Weisbord, Scriptum, Schiedam, 1996, 399 blz., 1.495 fr.



Het hogergenoemde boek is een originele, beeldende en complete verhandeling over een nieuwe werkwijze in het management- en advieswerk. Het boek spruit voort uit de ervaringen van de schrijver zelf als manager.

'Produktieve organisaties zijn organisaties waarin mensen leren groeien door samen te werken aan de verbetering van de prestaties van hun organisatie. In deze visie draait alles om eigenwaarde, zingeving en resultaten bij het werk.

In het boek behandelt de auteur drie thema's, die samen de rode draad vor-

men in een vlechtwerk van geschiedenis, casestudy's, kritiek en nieuwe handelingsinstructies. Het belangrijkste thema is dat de vorming van een gemeenschap op de werkplek van levensbelang is geworden, en dat we veel produktiever zijn wanneer dat lukt. Tegevoelkomen aan deze behoefte, op een manier die de democratische waarden van eigenwaarde, kansen voor iedereen en onderlinge steun onaangestast laat levert een gericht gebruik van energie en produktiviteit op. Het boek is zowel bestemd voor mensen die zich beroepsmatig bezighouden met organisatieverandering als voor docenten en studenten die zich bezig houden met management en met gedragswetenschappelijke aspecten van de organisatie. 'De produktieve organisatie' is verkrijgbaar bij uitgeverij Lanno, Tielt. Info: 051/42.42.11.

Fietsen en wandelen in West-Vlaanderen 1996, brochure uitgegeven door Westtoerisme.



Bij het West-Vlaamse Provinciebestuur verscheen de brochure 'Fietsen en wandelen in West-Vlaanderen 1996'. De uitgave is een handige gids voor fietstochten, uitstappen of minitrips doorheen de Noordzeeprovincie plant.

Het eerste deel bevat een beschrijving van alle provinciale bewegwijzerde

fietsroutes (25) en lange-afstandsfietstroutes, evenals de alle-terrein-fietstroutes (ATF). Verder vindt de lezer er informatie over fietsarrangementen en fietsverhuur.

In het tweede deel vernemen de geïnteresseerden meer over de Grote Route-wandelpaden in de provincie, de GR-wandelarrangementen, de wandelevenementen 1996 en de wandelmogelijkheden in de provinciedomeinen. Eveneens wordt aandacht besteed aan de trekkershutten op Westvlaams grondgebied.

'Fietsen en wandelen in West-Vlaanderen' is gratis te verkrijgen bij alle Westvlaamse toeristische diensten en bij Westtoerisme, Kasteel Tillegem, 8200 Sint-Michiels, tel. 050/38.02.96, fax 050/38.02.92.

Publikaties Wer/Wes/Gom - West-Vlaanderen

Tijdschrift 'West-Vlaanderen Werkt'

Abonnement 1996: 595 fr. (BTW en port inbegrepen).
Buitenland: 750 fr. (port en kosten inbegrepen).

Steunende leden ontvangen het tijdschrift en de andere publikaties van het jaar.
België 1996: 900 fr. (BTW inbegrepen).
Buitenland: 1.300 fr. (port en kosten inbegrepen).

Uitgaven Wer en Gom - West-Vlaanderen

- O. Vanneste & G. Declercq, Kust en Hinterland, 1955.*
O. Vanneste & G. Declercq, Le Littoral et son Hinterland, 1955.*
G. Declercq & O. Vanneste, Structurele Werkloosheid in West-Vlaanderen, 1957.*
West-Vlaanderens economische groei, 1965, 172 blz.*
Adresboek van de Westvlaamse Industrie, 1978.*
Repertorium Toeleveranciers Kunststoffen en Rubber, 1995, 1.200 fr.
Repertorium Toeleveranciers Metaalsektor, 1994, 1.200 fr.
Repertorium Toeleveranciers Elektrotechniek, 1992, 1.200 fr.
Biotechnologisch Repertorium voor Vlaanderen, 1987, 400 fr.

Reeks Wes (BTW en port inbegrepen)

- 1 G. Declercq & O. Vanneste, Het Arrondissement Ieper, 1958, 207 blz.*
- 2 O. Vanneste & P. Hovart, De Belgische Zeevisserij, 1959, 358 blz.*
- 3 O. Vanneste & P. Hovart, La pêche Maritime Belge, 1959, 358 pp.*
- 4 O. Vanneste, J. Theys & M. Zwaenepoel, Het Arrondissement Brugge, 1961, 463 blz.*
- 5 O. Vanneste, J. Theys & M. Zwaenepoel, Het Arrondissement Oostende, 1962, 444 blz., 297 fr.
- 6 O. Vanneste & J. Theys, Menen, 1962, 256 blz.*
- 7 O. Vanneste, J. Theys & M. Zwaenepoel, Het Arrondissement Roeselare, 1963, 336 blz.*
- 8 J. Theys o.l.v. O. Vanneste, Westvlaamse grensarbeiders in Noord-Frankrijk, 1964, 144 blz., 184 fr.
- 9 J. Theys s.l.d. O. Vanneste, Les Frontaliers de la Flandre Occidentale dans le Nord de la France, 1964, 144 pp., 184 fr.
- 10 O. Vanneste & J. Theys, Veurne, 1964, 189 blz.*
- 11 M. Zwaenepoel & N. Vanhove, De landbouw in West-Vlaanderen, 1965, 352 blz.*
- 12 O. Vanneste, Het groeipoolconcept en de regionaal-economische politiek, 1967, 376 blz., 297 fr.
- 13 O. Vanneste & J. Theys, Het Arrondissement Tielt, 1968, 410 blz., 297 fr.
- 14 J. Theys, Een analyse van de Westvlaamse grensarbeid in Noord-Frankrijk, 1969, 248 blz., 297 fr.

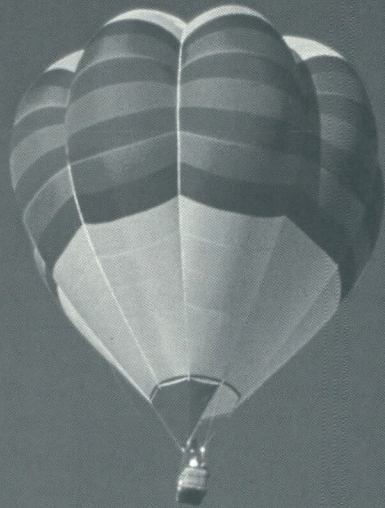
- 15 M. Zwaenepoel, Vrije Tijd, 1969, 332 blz.*
- 16 N. Vanhove, Het vakantiepatroon en de toeristische bestedingen van de Belgische bevolking, 1969, 264 blz., 297 fr.
- 17 N. Vanhove, Structure des vacances et dépenses touristiques de la population belge, 1969, 264 pp., 297 fr.
- 18 J.M.I. Demeyere, Demografische facetstudies, 1969, 144 blz., 184 fr.
- 19 R. Branson, J. Theys, H. Van Reybrouck, o.l.v. N. Vanhove, Tertiaire sektor en verzorgende centra van West-Vlaanderen, 1971, 356 blz., 350 fr.
- 20 J. Hemschoote, Luchtverontreiniging in West-Vlaanderen, 1972, 209 blz., 290 fr.
- 21 N. Vanhove, Het Belgisch Kusttoerisme - Vandaag en Morgen, 1973, 520 blz., 509 fr.*
- 22 L. Schepens, Van Vlaskutser tot Franschman, 1973, 294 blz., 403 fr.
- 23 De Westvlaamse gemeenten in de Volkstelling 1970, 1974, 128 blz., 216 fr.
- 24 Symarindus. De energiefunctie van de Belgische Kust en de maritieme industrialisering, 1977, 448 blz., 682 fr.
- 25 P. van Outryve d'Ydewalle, Verzamelde toespraken, 1980, 816 blz., 910 fr.
- 26 West-Vlaanderen in kaart, 1981, 220 blz., 445 fr.
- 27 E. Omey, De Zeevisserij, 1981, 256 blz., 500 fr.
- 28 Land- en tuinbouw in West-Vlaanderen 1982, 400 blz., 774 fr.
- 29 E. Omey, Kwalitatieve discrepanties in de arbeidsallokatie, 1985, 424 blz., 819 fr.
- 30 O. Vanneste, Verzamelde toespraken, 1980-1989, 1990, 520 blz., 1.060 fr.
- 31 N. Vanhove, J. Theys, West-Vlaanderen 2000 - Een strategie voor economische ontwikkeling, 1990, 468 blz., 1.020 fr.

Reeks facetten van West-Vlaanderen (BTW en port inbegrepen)

- 1 R. Simoen & O. Vanneste, De uitbouw van de haven van Zeebrugge, 1972, 48 blz.*
- 2 C. Vermeersch, Het rekreatief buitenverblijf, 1973, 100 blz., 124 fr.
- 3 S. Beernaert, De waterverontreiniging in het IJzerbekken, 1973, 124 blz., 158 fr.
- 4 Distributiebedrijven en handelscentra in West-Vlaanderen, 1974, 68 blz., 92 fr.
- 5 S. Beernaert, De waterverontreiniging van de binnenwaters van Midden- en Oostkust, 1974, 105 blz., 151 fr.
- 6 N. Vanhove, Vakantiespreiding, 1975, 56 blz., 103 fr.
- 7 S. Beernaert, De waterverontreiniging in het hydrografisch bekken van de Leie en de Schelde, 1975, 88 blz., 151 fr.
- 8 De Haven van Brugge-Zeebrugge na de chunnel, 1975, 80 blz., 151 fr.
- 9 P. Boerjan, De toeristische statistiek in België, 1976, 84 blz., 151 fr.
- 10 S. Beernaert e.a., Waterbeleid in West-Vlaanderen, 1976, 64 blz., 124 fr.
- 11 J. Theys, Evolutie van de werkloosheid in West-Vlaanderen, 1977, 104 blz., 177 fr.
- 12 S. Beernaert, De algemene waterbevoorrading van West-Vlaanderen, 1978, 40 blz., 82 fr.
- 13 Prognose van de bevolking en actieve bevolking in West-Vlaanderen, 1978, 48 blz., 105 fr.

- 14 P. Boerjan, De ontwikkeling van het vakantiegedrag van de Belgische bevolking, 1978, 124 blz., 255 fr.
- 15 Prognose van het aantal gezinnen en raming van de huisvestingsbehoeften in West-Vlaanderen, 1979, 60 blz., 129 fr.
- 16 Terreinbehoeften voor Tewerkstelling, Toerisme en Rekreatie in West-Vlaanderen, 1979, 80 blz., 166 fr.
- 17 Milieuzorg in West-Vlaanderen, 1979, 76 blz., 159 fr.
- 18 Infrastructurele behoeften, 1979, 80 blz., 166 fr.
- 19 Structuuranalyse van de textielnijverheid in West-Vlaanderen, 1980, 140 blz., 285 fr.
- 20 Zeebrugge en de maritimisering van zijn achterland, 1981, 120 blz., 248 fr.
- 21 Structuuranalyse van de metaalnijverheid in West-Vlaanderen, 1982, 156 blz., 314 fr.
- 22 Structuuranalyse van de voedingsnijverheid in West-Vlaanderen, 1983, 120 blz., 248 fr.
- 23 Onderzoek naar de mogelijkheden tot inbreiding in vijf Westvlaamse gemeenten, 1983, 104 blz., 211 fr.
- 24 Vakantie van de Belgen in 1982, 1984, 192 blz., 381 fr.
- 25 Financiële analyse van de Westvlaamse industriële ondernemingen, 1984, 56 blz., 124 fr.
- 26 Studie ter voorbereiding van een geïntegreerde actie voor de Westhoek, 1986, 116 blz., 280 fr.
- 27 Marktstrategie voor de Britse toeristische markt, 1986, 176 blz., 600 fr.
- 28 Huisvestingsbehoeften in West-Vlaanderen, 1985-95, 1987, 76 blz., 175 fr.
- 29 Het kanaal Zeebrugge-Merendree, Sociaal-economische verantwoording en milieueffectenrapportering, 1987, 112 blz., 250 fr.
- 30 Masterplan ter renovatie van de haven van Oostende, 1988, 36 blz., 95 fr.
- 31 Een vernieuwd toeristisch aanbodbeleid voor West-Vlaanderen, 1988, 32 blz., 85 fr.
- 32 Ready for the tunnel, 1988, 36 blz., 154 fr.
- 33 Hoevertoerisme in de Westhoek, 1989, 88 blz., 226 fr.
- 34 Telekommunikatie morgen - Telematicadiensten en ISDN-netwerk, 1990, 28 blz., 95 fr.
- 35 Strategisch marketingplan voor het toerisme te Knokke-Heist, een toeristisch beleidsactieplan, 1991, 32 blz., 95 fr.
- 36 Het vakantie- en korte-vakantiegedrag van de Belgen in de periode 1982-88, 1991, 44 blz., 136 fr.
- 37 De economische betekenis van het toerisme te Brugge, 1992, 96 blz., 260 fr.
- 38 Mogelijkheden voor het riviertoeerisme in West-Vlaanderen, 1993, 72 blz., 170 fr.
- 39 Het vakantie- en korte-vakantiegedrag van de Belgen in de periode 1982-1991, 1994, 32 blz., 200 fr.
- 40 Bedrijventerreinen in West-Vlaanderen, 1994, 52 blz., 550 fr.
- 41 West-Vlaanderen in cijfers, 1995, 119 blz., 790 fr.

* Uitgeput



DESIMPEL

méér dan 100 jaar ondernemingszin!



 **DESIMPEL**

thuis in gebakken klei

RC
SYSTEMS

know - how in aluminium

mb

mainil, de bie & partners

reclame,- advies- en creatiebureau



GALERIJ DESKO

kunstgalerij kortemark



bedrijvencomplex roeselare




REMI CLAEYS ALUMINIUM

lichtervelde



hotel & business center hooglede

Hostellerie Abdijhoeve 



oudenburg

ZEEBRUGGE

EEN NIEUWE HAVEN VOOR EUROPA



HAVENBESTUUR BRUGGE-ZEEBRUGGE
Louis Coiseaukaai 2 8000 Brugge

Telefoon 050-44 42 11 / Fax 050-44 42 24 / Telex 81.201