

WEST - VLAANDEREN WERKT...

INPLANTING VAN EEN AFDELING VAN SIEMENS & HALSKE TE OOSTKAMP

Tijdens een perskonferentie op 27 juli jl. werd in het Provinciaal Hof te Brugge officieel de inplanting van Siemens & Halske te Oostkamp medegedeeld.

Op 27 juli bracht de heer Schubert, afgevaardigde-beheerder, een bezoek te Oostkamp en deelde mede dat de beslissing genomen was om te Oostkamp een afdeling van de Groep Siemens & Halske op te richten.

De inplanting van Siemens & Halske is voorzien op de terreinen die bij K.B. te Oostkamp als industriële terreinen werden aangeduid (35 ha).

Het is de bedoeling zo spoedig mogelijk 500 arbeiders aan het werk te stellen. Het mag gezegd worden dat een normale afdeling in de schoot van de firma steeds ongeveer 5.000 arbeiders telt.

Het is zo gepland dat de bouwwerken in november zouden aanvangen en dat deze zo spoedig mogelijk volledig afgewerkt worden.

In de afdeling te Oostkamp zal een laboratorium worden ingepland en zullen onderdelen voor het bouwen van apparaten voor zwakstroom worden geproduceerd. Er zal niet met de produktie gewacht worden tot de bouwwerken volledig af zijn; ondertussen zal men in voorlopige lokalen de produktie aanvangen zodat in de herfst van dit jaar met de aanwerving van arbeidskrachten zal worden begonnen.

De produktie is bestemd voor de Euro- en wereldmarkt.

Er zal een Belgische N.V. worden opgericht waarvan de Maatschappelijke Zetel ter plaatse zal gevestigd worden. Dit alles wijst er op dat de firma Siemens & Halske een zeer groot belang hecht aan de inplanting in de streek zelf.

De woordvoerder van het huis Sie-

mens onderlijnde de belangrijke rol welke de Westvlaamse Economische Raad en het Westvlaams Economisch Studiebureau hebben vervuld in deze realisatie. Hij bedankte Ridder P. van Outryve d'Ydewalle, voorzitter, en de heer O. Vanneste, directeur, voor de studies, rapporten en service welke sinds maanden aan de A.G. Siemens worden verstrekt en welke de beslissing hebben versneld en vereenvoudigd.

Zowel door officiële als private instanties werd aan de W.E.R. hulde gebracht voor de bekomen resultaten door voorlichting van belangrijke bedrijven, welke geleid hebben tot de verdere industrialisering van West-Vlaanderen.

VOORLICHTING WESTVLAAMSE EKONOMISCHE PROBLEMATIEK

Over de economische problemen in de provincie, gewesten of bedrijfstakken werden door dhr. O. Vanneste, directeur van het Westvlaams Economisch Studiebureau, voordrachten gehouden te Brugge (21 mei), te Knokke (27 mei), Tielt (17 juni), Bokrijk (18 juni).

Dhr. J. Pattyn, economisch adviseur W.E.S., hield voordrachten te Kortrijk (15 juni), te Baasrode (27 juni), te Moen (17 juli) en te Aalst (8 augustus).

« WEST-VLAANDEREN WERKT » IN RADIO KORTRIJK

De radiokroniek « West-Vlaanderen werkt » welke sinds begin april door Radio Kortrijk in samenwerking met het Westvlaams Economisch Studiebureau werd geopend, werd per einde juni stopgezet. Na de verlofperiode zal deze kroniek opnieuw worden ingeschakeld. De uitzendingen gingen iedere woensdagavond te 21.15 u. door.

In onze vorige nummers publiceerden wij de onderwerpen en de sprekers van de kronieken tot en met 11 mei.

Op 18 mei behandelde de heer Vandenbroucke het thema « Krediet aan de Middenstand ».

Architekt P. Devos sprak op 25 mei over « Streekplanning in West-Vlaanderen ».

Op 1 en 8 juni kwam Ir. J. M. L. Demeyere aan het woord over de woningbouw en de slooping van onvoldoende woningen.

Ir L. Bockstaele handelde op 15 juni over « De landbouwprijs ».

De heer P. Monballyu, Bestendig Afgevaardigde, sprak op 22 juni over de « Mogelijkheden van de Wet De Taeye » en op 29 juni handelde hij over de « Bouwmogelijkheden in de provincie voor private personen ».

STUDIEREIS IN NEDERLAND

Op 21, 22 en 23 juli werd door de hh. J. Pattyn en J. Theys, respectievelijk economisch adviseur en medewerker van het Westvlaams Economisch Studiebureau, in enkele Nederlandse gemeenten de konkrete infrastructuurwerken inzake de industrialisering en streekontwikkeling onderzocht.

De studie geschiedde in Noord-Brabant en Drente, waar enkele gemeenten inderdaad een opvallend sukses op dit gebied hebben bereikt dank zij de dynamische aanpak van de problematiek, de service aan de industriëlen en de samenwerking met de provinciale Economische Technologische Instituten.

STREEKSTUDIE IN WEST-VLAANDEREN

Op vrijdag 8 juli werd door dhr. Ir. J. Demeyere, bijgestaan door de heer O. Vanneste, directeur van het W.E.S. en door dhr. arch. P. Devos, verslag uitgebracht bij dhr. Bure, directeur-generaal van het Bestuur voor Stedebouw en Ruimtelijke Ordening, over

de voltooide eerste fase van de studie van Noord-West-Vlaanderen die moet leiden tot de afbakening van het gewest Brugge, voorwerp van een op te stellen gemeenschappelijk algemeen aanlegplan.

DE AUTOSNELWEG ANTWERPEN-GENT-RIJSEL

De Kommissie Infrastructuur van de Economische Raad voor Vlaanderen, voorgezeten door Professor Devreker, heeft de huidige stand onderzocht van het projekt tot aanleg van de autosnelweg Antwerpen-Gent-Kortrijk-Rijsel. De economische noodzakelijkheid en verkeerstechnische dringendheid van deze autosnelweg staan volkomen vast, terwijl zijn tracé reeds vroeger werd bepaald.

Het feit dat deze autostrade naar verluidt niet in het wetsontwerp op het vijftienjarenplan van Minister O. Vandenhove voorkomt zou geenszins aanduiden dat van een onmiddellijke verwezenlijking van deze autostrade wordt afgezien. De Minister heeft het voornemen te kennen gegeven deze autostrade, inbegrepen de verbinding van de twee Schelde-oeveren te Antwerpen, buiten het vijftienjarenplan te laten uitvoeren door het toepassen van een nieuwe formule van financiering door de particuliere sektor, die thans wordt uitgewerkt. De Economische Raad voor Vlaanderen heeft er bij de Minister op aangedrongen dat de autostrade volgens deze nieuwe formule zou voltooid zijn binnen een tijdsbestek dat niet langer zou zijn als in het geval van een prioritaire uitvoering door de administratie zelf.

BELANGRIJKE EXPANSIE VAN TEXTIELFABRIEK NUYTTENS TE DEERLIJK

Door de meest moderne produktiemiddelen, de bewaarde leiding der technici, de ernstige medewerking van gekwalificeerde arbeidskrachten, hebben de textiel fabrieken Nuyttens T. en O. uit Deerlijk faam verworven onder de producenten van katoenen popelines en zéphyrs in binnen- en buitenland.

De groei van het aantal tewerkgestelden is opvallend sterk.

Gesticht in het jaar 1929 met een kleine arbeidsbezetting van \pm 20 werkkrachten, kwam de firma er toe om in 1940 aan circa 50 arbeiders werk te verschaffen. Van 1946 af is de tewerkstellingscapaciteit bestendig opgevoerd geworden, zodat nu 485 arbeidskrachten er hun bestaansmogelijkheid vinden.

De kwaliteit en de hoogstaande verzorging van haar produkten laten de firma toe de gewettigde hoop te koesteren dat haar afzetgebied in binnen- en buitenland nog zal toenemen.

Een nieuw gebouwencomplex is in aanbouw in dezelfde gemeente dat zal toelaten nog een veel ruimer tewerkstellingsvolume te bereiken.

* * *

Het konfektieatelier HERMANS-DIELEN is gegroeid naast de firma NUYTENS, waarvan het de popelines betreft tot verwerking van herenhemden (Teoline).

De fabricatie van herenhemden is werkelijk de grote specialiteit welke grote faam wist te verwerven, dank zij de kwaliteit der grondstoffen en de uiterst verzorgde afwerking en presentatie. Ook pyjamas worden er gekonfektioneerd.

Opricht in 1950, werd het aantal arbeidskrachten, hoofdzakelijk bestaande uit vrouwen, opgevoerd van 45 in 1951 tot 280 in 1960. De moderne werkmodes laten toe een hoog produktiepeil te verwerven in volkomen harmonische arbeidsvoorwaarden.

Het bouwen van een nieuw aangepast werkhuis zal een verdere verbetering toelaten en nog een ruimere bezetting van arbeidsplaatsen.

BEZOEK AAN DE BELGISCHE AMBASSADE TE BONN

Door de hh. O. Vanneste en M. Zwae-nepoel, respectievelijk directeur en wetenschappelijk medewerker van het

Westvlaams Economisch Studiebu-reau, werden op 21 en 22 juni kontakten opgenomen in West-Duitsland teneinde er de interesse voor de industrialisering van West-Vlaanderen op te vangen en tevens kontakten te leggen voor de Westvlaamse zakenwereld.

Zij werden tevens door Zijne Excel-lentie de Ambassadeur dhr. R. Baert te Bonn ontvangen.

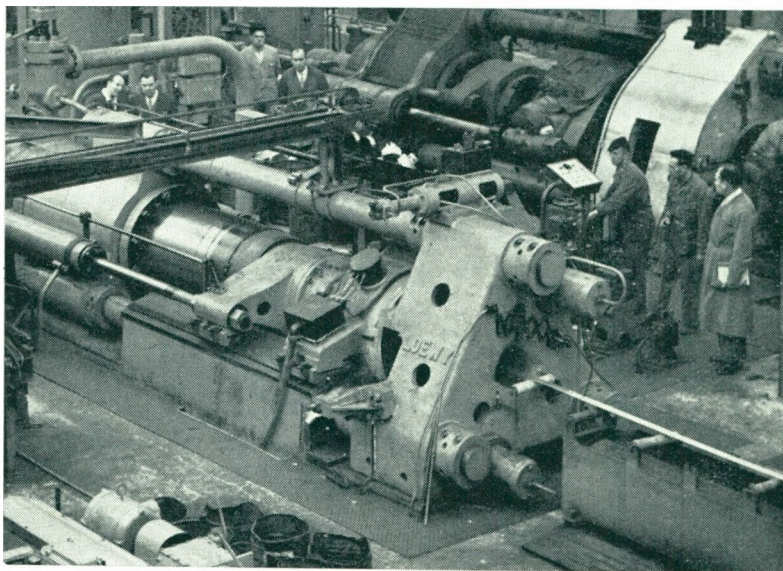
DE WERKHUIZEN REMI CLAEYS TE ZEDELGEM EN TE LICHTERVELDE BREIDEN ZICH UIT

Op maandag 4 juli werden, in aanwezigheid van de heer Gouverneur van West-Vlaanderen, de heer Tricot, afgevaardigde van de heer Minister van Economische Zaken en talrijke personaliteiten, nieuwe machines met het oog op de verhoging van de produktiekapaciteit in bedrijf genomen in de werkhuisen Superia te Zedelgem en de buizenfabriek R. Claeys te Lichtervelde.

De produktiekapaciteit van de fabriek Superia belooft 200 bromfietsen en 600 fietsen per dag. Tevens is er de produktie van kinderwagens e.d. gekoncentreerd.

Te Lichtervelde werd een tweede aluminium extrusiepers in bedrijf genomen voor de produktie van aluminium profielen. Ook de produktiekapaciteit van de afdeling stalen buizen zal verder opgedreven worden.

De firma Remi Claeys stelt thans 1.250 arbeiders te werk, waarvan 350 te Lichtervelde en 900 te Zedelgem.



Nieuwe aluminiumpers R. Claeys, Lichtervelde.

INDUSTRIELE EXPANSIE TE GULLEGEM

In het nummer 3 van de 1e jaargang 1959 werd medegedeeld dat een eerste bedrijf in opbouw was op het grondgebied Gullegem op een der industrieterreinen welke in de schoot van het gemeenschappelijk algemeen aanlegplan voor het gewest Kortrijk voorzien werden.

De hydraulische persenfabriek L.V.D. (LEFEBVRE - VANNESTE & C^o) P.V.B.A., Gullegem, heeft er ondertussen haar ruime en modern opgevatte ateliers ingericht, welke in volle aktiviteit zijn.

Dank zij de allernieuwste outillage, de bekwame leiding en de vervolmaking van geschoolde arbeiders, komt de firma er toe voor de vervaardiging van zware hydraulische persen, competitief op te treden in het buitenland waarop zij voor dergelijke fabriekaties is aangewezen.

De personeelsbezetting bereikt reeds meer dan 70 medewerkers. De gewetigde hoop bestaat dat én gebouwen én arbeidsplaatsen nog in ruime mate zullen toenemen. Reeds zijn nieuwe werkplaatsen in opbouw.

Onderhandelingen zijn aan de gang voor het bouwen onder vergunning van persen van Amerikaans type.

AMERIKAANSE LICENTIES

De Brugse firma La Brugeoise et Nivelles N.V. werd door de Amerikaanse firma The Clark Equipment Company of Benton Harbor, Michigan, gemachtigd haar plannen voor hydraulische kleppen, pompen en andere hydraulische bestanddelen te produceren voor de Euromarkt.

De contacten tussen deze twee firma's zijn niet nieuw daar de Belgische firma reeds voor andere produkten als producent en verdeler optreedt.

AMERICAN CHAMBER OF COMMERCE IN BELGIUM TE BRUGGE

Op 15 juli vergaderde de American Chamber of Commerce in Belgium te Brugge. In de morgen bezochten zij het Amerikaans filiaalbedrijf Outboard Marine. Op de lunch werd het woord gevoerd door de heer P. Vandamme, burgemeester van Brugge.

De Westvlaamse Economische Raad werd op deze dag uitgenodigd en ver-

keerde in de mogelijkheid nuttige contacten te leggen.

FIRMA ALLAEYS NEEMT VERDERE UITBREIDING

De FIRMA ALLAEYS, die inzake hoppeplukmachines een internationale plaats bekleedt en haar produktie, hoofdzakelijk voor uitvoer bestemd, reeds opvoerde tot 300 machines in 1960, deed in een blitz-tempo een gebouw oprichten van 4.900 m² en nam het onmiddellijk in gebruik.

Het aantal tewerkgesteld personeel bedraagt thans 160 man, waardoor dit bedrijf tot de belangrijkste nijverheid van Poperinge is uitgegroeid.

Twee andere firma's hebben in de nieuw aangelegde industriewijk gronden aangekocht en er nijverheidsgebouwen opgericht.

MULTISAC TE POPERINGE IN NIEUWE GEBOUWEN

De N.V. MULTISAC heeft uitbreiding genomen en vestigde een nieuw gebouw van 2.200 m² met een functioneel opgevat fabrieksgebouw en een uitgestrekte voorraadhal.

Hypermoderne machines laten toe een produktie per machine te bekomen van 6.500 zakken per uur.

Alle soorten industriële papieren zakken worden vervaardigd, opengenaaid en met valve, bedrukt in drie kleuren en op twee zijden, gebitumeerd en geplastificeerd, dienende tot verpakken van veevoeders, melkpoeders, meel, meststoffen, scheikundige produkten, kalk, cement, enz.

Een tewerkstelling wordt voorzien van 40 man.

Leveringen worden uitgevoerd zowel voor binnenland als voor export.

MODERNISATIE VAN KONFEKTIEBEDRIJF TE POPERINGE

De Firma BATTHEU-LEYS, konfektielbedrijf, gespecialiseerd in kinderkonfektie, bouwde een modern opgevat atelier van 1.000 m².

De ontwerper is er in geslaagd een blijde atmosfeer te scheppen in de zeer lichte werkplaats, waar in de achtergevel een zeer groot venster

werd aangebracht dat een prachtig uitzicht biedt op de Westvlaamse Bergen.

40 personeelsleden zullen hier aanvankelijk worden tewerkgesteld, terwijl eveneens uitbreidingsmogelijkheid voorhanden is.

De gebouwen zullen insgelijks begin september worden in gebruik genomen.

KONTAKT BEDRIJFSLEVEN — MIDDELBAAR ONDERWIJS

Een nieuw initiatief om nuttige en vruchtbare contacten tot stand te brengen tussen het bedrijfsleven en het algemeen vormend middelbaar onderwijs heeft thans vaste vorm gekregen.

Er is een bestendig Centraal Werkkomitee samengesteld, bestaande aan de ene kant uit het Vlaams Economisch Verbond als vertegenwoordiger van het georganiseerd bedrijfsleven in het Vlaamse land, en aan de andere kant uit vertegenwoordigers van het officiële en het gesubsidieerd middelbaar onderwijs.

Het is de bedoeling van het Centraal Werkkomitee een aantal gewestelijke komitees te vormen, die van september af kontaktvergaderingen van verschillende vakleraren uit het M.O. zullen organiseren. Langs de voorlichting van de leraren om zullen dan de leerlingen worden bereikt, die aldus beter op hun toekomstige maatschappelijke taak kunnen worden voorbereid. Immers, de stof die door het bedrijfsleven wordt geboden is niet alleen bruikbaar voor het geval dat de leerlingen in de bedrijfssektor van de maatschappij een werkring zullen vinden. Uit de contacten zal blijken dat in het bedrijfsleven vele vraagstukken worden gesteld, die vaak een algemeen karakter verkrijgen, zodat ze evenzeer op andere sektoren van het maatschappelijk leven van toepassing zijn. Het humanistisch gericht onderwijs heeft er niets bij te verliezen, als de leerlingen ook enig inzicht in de techniek wordt gegund.

Het sekretariaat van het Centraal Werkkomitee is gevestigd bij de heer H.J. de Vos, pedagogisch adviseur, Wetstraat 171, Brussel.

In het kader van deze politiek werd besloten te Antwerpen en te Brugge dergelijke gewestelijke komitees te vormen.

Een eerste kontaktvergadering, waarop industriëlen, direktors en direktresses van officiële en vrije scho-

len uitgenodigd werden, ging door in de lokalen van de Verreries Mécaniques te Zeebrugge.

De W.E.R. verleent zijn medewerking. Dhr. Pattyn, economisch adviseur W.E.S., zal als voorzitter van het gewestelijk comité te Brugge fungeren.

SERVICE

In juni II. werd met succes door de Westvlaamse Economische Raad tussengekomen bij het Ministerieel Comité voor Economische Koördinatie teneinde de toelating te bekomen om Westvlaamse spoorwagens te ruilen met Hongaarse slachtpaarden.

MILITAIRE CONCENTRATIE TE IEPER

Aan Generaal-Majoor Materne werd de titel van ereburger van de Stad Ieper toegekend. Het is immers onder invloed van generaal-majoor Materne dat de overheid besliste voor het beheer, het onderhoud en het stockeren van het materiaal voor het vliegwezen zes stapelplaatsen en een kazerne te Ieper op te richten. Het huidige effectief bestaat uit 450 militairen en 300 burgers. Bevolkingsaan groei en een intenser politiek van woningbouw zijn resultaten van deze inplanting.

INTERNATIONAAL KONGRES TE OOSTENDE

In het Thermenpaleis te Oostende werd op vrijdag 24 juni het 20e kongres gehouden van de CELNUCO, de vereniging der brandstofverbruikers van de E.G.K.S.-landen (Comité européen de liaison des négociants et utilisateurs de combustibles).

De deelnemers werden door de heer Smissaert, voorzitter van de Raad van Beheer van de W.E.R., toegesproken. De heer Smissaert vestigde de aandacht der kongressisten op de rol die de zee te vervullen heeft in de ekonomie van de toekomst.

De ekonomische funktie van West-Vlaanderen wordt in belangrijke mate door de zee gedetermineerd, en juist hierdoor en door zijn centrale ligging ten aanzien van de Belgische nabuurlanden wint onze provincie gestadig aan belang.

In de namiddag werd door de kongressisten o.l.v. de heer Zwaenepoel, medewerker aan het Westvlaams Economisch Studiebureau, een bezoek gebracht aan het Brugs Nijverheidsdok.

DHR. M. VANDENBUSSCHE PROVINCIAAL SENATOR



In juni 1960 werd de heer Marcel Vandenbussche (Klerken), lid van de Raad van Beheer van de Westvlaamse Economische Raad, aangesteld tot provinciaal senator in opvolging van wijlen senator Ferijn.

Wij wensen dhr. Vandenbussche van harte geluk. Als deskundige van landbouwproblemen zal hij de belangen van de Westvlaamse boer en tuinder ter harte nemen.

Met spijt zullen wij dhr. Vandenbussche zien ontslag nemen als lid van de Raad van Beheer W.E.R., want volgens een interne regeling moeten de beheerders die een parlementair mandaat aanvaarden, hun ontslag aanbieden.

GEWESTELIJKE KONTAKTKOMMISSIE C.L.E.R.

De leden van het comité C.L.E.R. (waarvan sprake in een der hoofdartikels van vorig nummer) kwamen op 11 juni 1960 te Kortrijk bijeen, na een ontvangst door het stadsbestuur van Kortrijk.

Tijdens deze eerste bijeenkomst van het comité C.L.E.R. werd beslist twee werkgroepen op te richten nl. de werkgroep «Tewerkstelling - Demografie» en de werkgroep «Infrastructuur».

Goedkeuring werd gehecht aan de samenstelling van deze twee werkgroepen.

De taak van de werkgroep «Tewerkstelling-Demografie» bestaat erin de demografische gegevens en studies van de hogervermelde Franse en Belgische provincies te confronteren en tevens een prognose op te stellen

van de arbeidsmarkt tijdens de komende tien jaar.

De werkgroep «Infrastructuur» zal de huidige toestand en de bestaande planning inzake infrastructuur nader onderzoeken.

De konklusies van deze twee commissies zullen aan het voltallig comité C.L.E.R. toelaten de politiek terzake te bepalen.

HET BESTAAN VAN DE WESTVLAAMSE TABAK- KULTUUR IN HET GEDRANG

Het optreden van *Peronospora tabacina* of «blue mould» was dit jaar buitengewoon erg. Praktisch alle tabakvelden waren door deze gevreesde tabakvijand aangetast.

Bij talrijke planters werd de produktie totaal vernietigd. Aangestaste planten zijn immers volledig waardeloos. De ziekte bezit een zeer sterke verspreidingskracht.

Een doeltreffende bestrijding van de kwaal is op dit ogenblik nog niet mogelijk.

HET PROVINCIAAL CENTRUM VOOR NIJVERHEIDSTEELTEN IN DE VLAAMSE TELEVISIE

De Vlaamse Televisie wijdde op dinsdag 2 augustus 1960 een uitzending aan de activiteiten van het Provinciaal Onderzoek- en Voorlichtingscentrum voor Nijverheidsteelten.

De opzoeken en studies ter bevordering van de vlasteelt en de vlasvezelbereidingsnijverheid die de voornaamste punten vormen van het onderzoekprogramma werden bij deze gelegenheid speciaal onderlijnd.

DE INTERNATIONALE ROZENTUIN VOOR DE NOORDZEELANDEN TE KORTRIJK OFFICIEEL GEOPEND

De Internationale Rozentuin voor de Noordzeelanden, opgericht op initiatief van het Provinciaal Tuinbouwkomitee in de tuinen van het kasteel 't Hooghe te Kortrijk, werd op maandag 27 juni 1960 officieel geopend.

De 350 opgeplante variëteiten werden bij deze gelegenheid onderworpen aan het oordeel van een jury samengesteld uit binnen- en buitenlandse deskundigen.

DE PROEFVELDWERKING VAN HET PROVINCIAAL CENTRUM VOOR NIJVERHEIDSTEELTEN

Het Provinciaal Onderzoek- en Voorlichtingscentrum voor Nijverheidsteelten organiseerde dit jaar 43 proefvelden verspreid over gans de provincie. Vlas, brouwergerst, erwten, cichorei en extensieve groenten werden in dit onderzoek betrokken.

Talrijke binnen- en buitenlandse plantenveredelaars en vooraanstaande phytotechniekers brachten een bezoek aan deze proeven.

De jaarlijkse zomerstudiedag met bezoek aan sommige proefvelden ging door op 4 juli ll.

NIEUW VLASBEDRIJF TE PROVEN

Een samenwerkende vereniging werd onlangs te Proven gesticht, onder de benaming « Pro-Vlas » met het doel aldaar een bedrijf op te richten voor het verwerken van ruw strovlas volgens het procédé « Soenens ».

VLASTENTOONSTELLING TE WEVELGEM

Ter gelegenheid van de vlas- en volksfeesten die op 25 en 26 juni 1960 te Wevelgem werden gehouden, werd door het Provinciaal Centrum voor Nijverheidsteelten en het Belgisch Komitee voor de Vlaspropa-

ganda een tentoonstelling georganiseerd.

De diverse aspecten van de vlasteelt en de vlasvezelbereiding, samen met de brede toepassingsmogelijkheden van het linnen werden op deze expositie vooral onderlijnd.

OPRICHTING VAN EEN AFZETKOOPERATIEVE VOOR BROUWERST

Op initiatief van een groep vooraanstaande brouwerstellers uit de Polders werd te Veurne een afzetkoöperatie voor akkerbouwprodukten opgericht.

De vereniging groepeert meer dan 150 gerstproducenten. Beoogd wordt de brouwerst van de leden op te nemen, te konditioneren en te stockeren met het oog op het veroveren van een termijnmarkt.

PEULVRUCHTENDESKUNDIGEN OP BEZOEK IN WEST-VLAANDEREN

Een 140-tal Nederlandse en Belgische leden van de Peulvruchten Studie Combinatie uit Wageningen hielden op 16 en 17 juni 1960 hun zomervergadering in West-Vlaanderen.

Een bezoek werd gebracht aan de erwenteelt in het Brugse Noorden, aan het Provinciaal Centrum voor Nijverheidsteelten te Rumbeke en aan de Werkhuizen Leon Claeys te Zeldegem.

NIEUWE TOT HET VERKEER TOEGELATEN MOTORVOERTUIGEN IN HET JAAR 1959

In het Statistisch Bulletin (1960, nr 5) lezen we dat het aantal nieuwe tot het verkeer toegelaten motorvoertuigen in 1959 aan de volgende rangschikking beantwoordt in België en in West-Vlaanderen.

	België	West-Vl.
Personenauto's	97.833	9.047
Autobussen		
en autocars	590	62
Voertuigen voor goederenvervoer	13.896	1.467
Traktoren	2.100	299
Landbouwtraktoren	2.368	293
Moto's	4.723	277
Scoters	10.509	932
Autoscooters	495	93

BESCHERMING TEGEN WATERBEVUILING

Het blijkt dat de Regering van plan is binnenkort een wetsontwerp neer te leggen dat de maatregelen met betrekking tot de bescherming tegen waterbevuiling grondig zal komen wijzigen.

De wet van 11 maart 1950 inzake de bescherming tegen waterbevuiling en de koninklijke besluiten die voor elke nijverheidssector werden uitgevaardigd vereisen een langdurige en moeilijke voorbereiding. Tot op heden zijn slechts enkele nijverheidssectoren onderworpen aan de volledige opvolging van de wetsvoorschriften.

De openbare mening reageert steeds heftiger tegen de te trage vooruitgang van de bescherming tegen waterbevuiling en tegen de praktische ondoeltreffendheid der reeds toegepaste gedeeltelijke maatregelen. Processen werden ingesteld tegen nijverheidsondernemingen alsook rechtsplegingen tot het bekomen van schadevergoeding voor het vernietigen van veld- en bosland. Anderzijds ontmoeten de ondernemingen die voor hun fabrikages over zee of rivierwater moeten kunnen beschikken, vaak zeer grote moeilijkheden ingevolge de bevuiling van het water.

Onlangs werd een wetsvoorstel tot wijziging van de wet van 11 maart 1950 neergelegd: het voorziet dracoonische maatregelen die dreigen dus te staan te komen aan de nijverheid. De minister van Volksgezondheid hierover geïnterpelleerd door de volksvertegenwoordiger die het wetsvoorstel indiende, beloofde nog dit jaar een wetsontwerp neer te leggen om de bestaande wet te wijzigen.

GROEIEND BELANG VAN DE LUCHTHAVEN TE OOSTENDE

Uit een onderzoek van de verdeling van het totale handelsverkeer (aankomst en vertrek) per luchthaven blijkt dat het relatief aandeel van de

luchthaven te Oostende aanmerkelijk is toegenomen.

Volgende cijfers zijn voldoende illustratief:

	1953			1958			1959		
	Absolute cijfers	%	Index 1953 = 100	Absolute cijfers	%	Index 1953 = 100	Absolute cijfers	%	Index 1953 = 100
Aantal vluchten									
Oostende	1.393	8,357	12,7	600	8,732	15,8	627		
Totaal	29.218	65,347	100,0	224	55,104	100,0	189		
Aantal passagiers									
Oostende	10.543	108.989	8,7	1.034	108.516	12,5	1.029		
Totaal	430.786	1.259.419	100,0	292	865.618	100,0	201		
Goederen									
Oostende	1.346	9.548	20,4	709	11.571	26,5	860		
Totaal	20.083	46.851	100,0	233	43.665	100,0	217		

Het plan van de minister zou erin bestaan in elk bekken associaties op te richten, naar het type der Duitse « Wasserwirtschaftliche Verbände », die verantwoordelijk zouden zijn voor het reinhouden der waters.

Deze verenigingen zou opgedragen worden voor hun hydrologische sektor de nodige studiën te ondernemen, de installaties voor het reinigen van afvalwater te bouwen en te exploiteren, zowel voor het afvalwater voortkomende uit de steden als van de nijverheid.

De minister zou denken aan het stichten van een speciaal fonds (ongeveer zoals het Wegenfonds) van ongeveer één miljard frank. Dit fonds zou bestemd zijn voor het financieren der studiën en het bouwen der inrichtingen. De gemeentebesturen doen er goed aan dit wetsontwerp verder te volgen. De afschrijving en exploitatiekosten zouden ten laste vallen der waterverbruikers, volgens nog te bepalen voorwaarden. Deze associaties voor ieder bekken zouden beheerd worden, onder toezicht van de Staat, door een beheerraad waarin alle belanghebbende instanties zouden zetelen. De gewestelijke nijverheid zou er dus in vertegenwoordigd zijn.

E.R.V. MEDEDELINGEN

Het 2^e nummer, jaargang 1960, van de driemaandelijks publicatie van de Economische Raad voor Vlaanderen, kwam zopas van de pers.

In het Editoriaal schrijft dhr. O. Vanneste, beheerder W.E.R. en directeur W.E.S. over « Naar versterking van de regionale inslag ».

Onder de titel « De Limburgse Kolennijverheid » wordt de toestand van de Limburgse mijnen grondig onderzocht en worden gegevens betreffende de oprichting van een cokesfabriek gepubliceerd.

In het artikel « Voor een verbetering van de economische structuur in de landbouw » worden vraagstukken van economische structuur onderzocht, die zich voor de Belgische landbouw in het algemeen en voor de Vlaamse landbouw in het bijzonder stellen.

De economische rol van de gemeenten wordt beschreven in een vademecum van de E.R.V.

De rol van de Stedebouw in verband met een grondpolitiek ten bate van woningbouw en industrievestiging wordt beschreven door dhr. Wastiels en dhr. Potargent handelt over « Hoe kan een gemeente een doelmatige

grond- en huisvestingspolitiek voeren? »

Dhr. Noppen onderzoekt de staatsparticipatie in de bedrijven zoals dit in Italië gebeurt.

Verder volgen de traditionele berichten over het leven en werking van de E.R.V., de Vlaamse economie in cijfers. Ten slotte schrijft dhr. Vande Walle over de regionaal-economische politiek in Frankrijk.

RIJKSDIENST VOOR ARBEIDSBEMIDDELING EN WERKLOOSHEID

De R.V.A.W. heeft onlangs het jaarverslag 1959 gepubliceerd. Uit de statistische tabellen blijkt dat op het daggemiddelde van het aantal gekontroleerde werklozen van 199.209 er 32.862 in West-Vlaanderen voorkomen.

Het daggemiddelde van mannelijke werklozen in West-Vlaanderen bedroeg 24.607 op een totaal van 150.338.

Het daggemiddelde van vrouwelijke werklozen in West-Vlaanderen bedroeg 8.255 op 48.871.

Op het totaal van 60.173.531 werkloosheidsdagen in ons land werden er 9.933.252 in West-Vlaanderen geregistreerd.

NATIONALE MAATSCHAPPIJ DER WATERLEIDINGEN

Uit het jaarverslag van de Nationale Maatschappij der Waterleidingen over het dienstjaar 1959 blijkt dat het globaal bedrag der ramingen van de op de begroting van 1959 met toelagen begunstigde nieuwe werken 234,8 miljoen frank bedraagt, waarvan 48,4 miljoen frank werken in West-Vlaanderen.

WEST-VLAMINGEN TE BRUSSEL

In het verslag over het dienstjaar 1959 van de Koninklijke Bond der West-Vlamingen van Brussel en omgeving, verschenen in De West-Vlaamse Bazuin, lezen wij het volgende :

Wij willen in Brussel niet blind worden voor de vele problemen en noden in West-Vlaanderen. Wij willen er onze provincie, onze geboortegrond de rug niet toekeren. Met belangstelling namen we hier in Brussel kennis o.m. van de studie van de Heren

Guido Declercq en Olivier Vanneste over de structurele werkloosheid in Vlaanderen, uitgegeven door het centrum voor Economische Studiën van de Katholieke Universiteit te Leuven, en volgen we de pogingen van de Westvlaamse Economische Raad tot nieuwe industrievestiging en economische heropbeuring van onze provincie waar met een bevolking van 11,30 % van het Rijkstotaal een gemiddelde werkloosheid heerst van 18 % en waar 43 gemeenten als ontwikkelingsgebied werden aangeduid. Wij weten dat zich hier moeilijke en delicate problemen stellen, doch we twifelen er niet aan dat vanuit Brussel en in zeer intiem contact met de leidende en verantwoordelijke organen in de provincie zelf, oplossingen kunnen en zullen gevonden worden die een grotere algemene volkswelvaart als gevolg kunnen hebben.

GEMEENTEKREDIET VAN BELGIE

Uit het jaarverslag 1959 van het Gemeentekrediet van België blijkt dat het globaal bedrag der leningen op lange, half-lange en korte termijn, die door het Gemeentekrediet in 1959 voor investeringsdoeleinden ter beschikking werd gesteld van de provincies, de gemeenten en de besturen die ervan afhangen, 5.640 miljoen frank beliep. Tevens werden 2.760 miljoen frank toelagen voor de buitengewone uitgaven van de provincies, gemeenten en provinciale en gemeentelijke instellingen door de hogere overheid gestort op de bij het gemeentekrediet op naam der openbare besturen geopende rekeningen.

Volgens dit jaarverslag beliep het totaal volume der in 1959 uitgevoerde investeringen en aangevangen werken 8.103 miljoen tegenover 5.805 miljoen in 1958 en 5.025 miljoen in 1957.

BIETENKAMPAGNES IN BELGIE

De Rijksdienst voor Arbeidsbemiddeling en Werkloosheid heeft een rapport gepubliceerd over « De Bietenkampagnes in België in 1959 ».

Daaruit blijkt dat voor de bietenhakkampagne op een totaal van 4.276 plaatsingen in 1959 er 838 uit West-Vlaanderen zijn.

Voor de bietenrooikampagne zijn op een totaal van 3.555 plaatsingen er 616 uit de gewestelijke bureau's van West-Vlaanderen.

De verdeling over de gewestelijke bureau's is als volgt :

	Bietenhak- kampagne		Bietenrooi- kampagne	
	1958	1959	1958	1959
Oostende	595	533	513	404
Brugge	104	109	140	89
Roeselare	168	135	110	81
Kortrijk	31	37	38	29
Ieper	31	24	18	13
Tot. Rijk	4392	4276	4246	3555

NATIONAAL VERBOND DER TAPIJT-, FLUWEEL- EN MEUBELSTOFWEVERS

Uit het jaarverslag over 1959 blijkt dat de productie van tapijten, épin-glé, fluweel en meubelstoffen in 1959 aanmerkelijk aangegroeid is ten overstaan van het jaar 1958. Enkel de jutetapijten kenden een lager produktiecijfer.

De uitvoer, die de belangrijkste bron is van de verkoop, onderging in 1959 eveneens een sterke aangroei, behalve in de sektor der jutetapijten. De globale uitvoercijfers van deze bedrijfstak bedragen 4.642 miljoen B. F. Het Verenigd Koninkrijk (27,2 %), de U.S.A. (22,2 %) en West-Duitsland (21,5 %) zijn de drie bijzonderste afnemers.

FABRIMETAL

Uit het jaarverslag over het dienstjaar 1959 blijkt dat op een totale tewerkstelling van 195.280 personen per 31-12-1959 in de metaalverwerkende nijverheid er 11.790 of 6 % in West-Vlaanderen werden tewerkgesteld. Er is een aangroei tegenover 31-12-1958 want op die datum werden er 10.652 of 5,4 % genoteerd op een totaal van 195.280 personen. (Deze cijfers worden opgemaakt op grond van het lidmaatschap bij Fabrimetal).

In deze bedrijfssector werd omstreeks midden het jaar 1959 het einde der recessie merkbaar. Het totaal der geboekte bestellingen overschreed met 20 % het cijfer van 1958.

TOERISTISCHE PRIJSKAMP VAN STUDIO KORTRIJK

Tijdens de voorbije maanden werd door Studio Kortrijk in samenwerking met Westtoerisme een grote toeristische prijskamp ingericht. Deze wedstrijd behaalde zeer veel bijval en droeg er ongetwijfeld toe bij om tal van toeristische wetenswaardigheden over West-Vlaanderen beter te leren kennen bij het groot publiek.

Meer dan 8.000 luisteraars namen twaalf weken aan een stuk aan de prijskamp deel. De plechtige prijsuitreiking ging door op 1 juli in de Kursaal te Oostende en dit voor een bomvolle zaal.

OP DE INTERNATIONALE JAARBEURS DER VLAANDEREN TE GENT

Van 10 tot 25 september zal Westtoerisme deelnemen aan de Internationale Jaarbeurs der Vlaanderen te Gent met een nieuwe, aantrekkelijke stand, die in het teken zal staan van het naseizoen en het wintertoerisme in West-Vlaanderen. Alle bezoekers aan deze jaarbeurs zullen noodgedwongen langs de Westvlaamse stand moeten voorbij komen.

Op 20 september gaat in het kader van deze jaarbeurs een Westvlaamse dag door die in het teken van de toeristische ontwikkeling van West-Vlaanderen zal staan. Bij deze gelegenheid zal Ridder Pierre van Outryve d'Ydewalle, een konferentie houden over dit onderwerp.

UITSTALRAAM VOOR BELGISCHE KUST IN STATION TE KEULEN

Op initiatief van Westtoerisme en in samenwerking met de Belgische Spoorwegen werd één van de grootste uitstalramen van het station te Keulen volledig aan de reismogelijkheden naar de Belgische kust gewijd. Dit uitstalraam blijft behouden tot einde september zodat tijdens drie maanden in het uiterst drukke station van Keulen de Belgische kust in vedette zal staan.

In dit uitstalraam wordt de nadruk gelegd op de ideale treinverbindingen tussen Keulen en de Belgische kust. Deze nieuwe realisatie maakt deel uit van de propaganda-actie van Westtoerisme in Duitsland die, in 1956 aangevat, nu volop resultaten oplevert.

FOLDER OVER WESTVLAAMS SCHAPENVLEES

Voor rekening van de Provinciale Vereniging der Schapenkwekers van West-Vlaanderen werd door Westtoerisme een inslaande folder gemaakt om het Westvlaams schapenvlees te prijzen. De illustratie van deze folder is het werk van de fotografen Halsberghe en Bovit. Voor de maquette zorgde Willy Bosschem ter-

wij de recepten van de hand van meester-kok François Van Hecke zijn. De verspreiding van deze folder zal vooral geschieden langs de beenhouwers om.

Deze folder kwam beslist op tijd want al te veel mensen denken dat schapenvlees een Hollandse aangelegenheid is waar het evenzeer om een Westvlaamse specialiteit gaat.

WESTFAALSE PERS OP VIERDAAGS BEZOEK

Op uitnodiging van Westtoerisme brachten 24 Westfaalse journalisten van 1 tot 4 juli 1960 een vierdaags bezoek aan toeristisch West-Vlaanderen. De Duitse televisie W.D.R. had zich bij deze groep aangesloten, die alle toeristische merkwaardigheden van West-Vlaanderen bezocht. De Heer Gouverneur en de Leden van de Bestendige Deputatie ontvingen deze voorname gasten op 1 juli in het Provinciaal Hof. De resultaten van dit persbezoek bleken zeer merkwaardig. De W.D.R. zond drie televisieprogramma's uit, waarin de aantrekkelijkheden van het Westvlaams toerisme geloofd werden. De meeste journalisten, die de reis meemaakten, schreven een volle bladzijde over hun Westvlaamse belevenissen. Als toeristische propaganda kon het moeilijk beter.

OP OFFICIEEL BEZOEK NAAR WESTFALEN

Een Westvlaamse delegatie zal van 13 tot 17 september 1960 een officieel bezoek brengen aan Westfalen onder de persoonlijke leiding van de Heer Gouverneur van West-Vlaanderen.

De delegatie zal besprekingen voeren over de toekomstige toeristische uitwisselingen met deze Duitse provincie.

ALGEMENE VERGADERING VAN WESTTOERISME

Westtoerisme kwam op 22 juni 1960 in algemene vergadering samen te Brugge met de afgevaardigden van de schepencolleges van de toeristische steden en gemeenten van West-Vlaanderen.

Tijdens deze bijeenkomst hing de heer H. Smisjaert, Gedeputeerde van West-Vlaanderen, een merkwaardig beeld op van de huidige stand van zaken in het Westvlaams toerisme.