

## Delta Light nv investeert 20 miljoen euro in draaischijf internationale expansie Lichtbaken voor de creatieve West-Vlaamse economie

Jan Bart Van In

Delta Light, specialist in architecturale verlichting, investeert 20 miljoen euro in o.a. een nieuw logistiek centrum in Moorsele (Wevelgem). Het gebouw met zijn krachtige architecturale uitstraling is goed zichtbaar langs de autosnelweg E403 Brugge-Kortrijk. Dit aanzienlijke investeringsproject zet de internationale groei, de steile ambities en de West-Vlaamse verankering van Delta Light in de spotlights.

Delta Light is opgericht door ondernemer **Paul Ameloot** in 1989 en groeide in de voorbije 25 jaar uit tot een wereldwijd actieve speler in de architecturale verlichting. Begonnen als een lokale producent van armaturen voor voornamelijk residentiële verlichting, werkt dit familiebedrijf vandaag samen met verschillende topmerken, lighting designers en architecten. Privéwoningen vormen nog altijd een essentieel deel van de realisaties, maar Delta Light verzorgt vandaag projecten in een brede waaier van sectoren: van retail tot hotel, kantoren, horeca, praktijkruimtes, showrooms tot musea, zorgsectoren en publieke projecten. Het groeiparcours van de onderneming is indrukwekkend en dat vertaalt zich onder

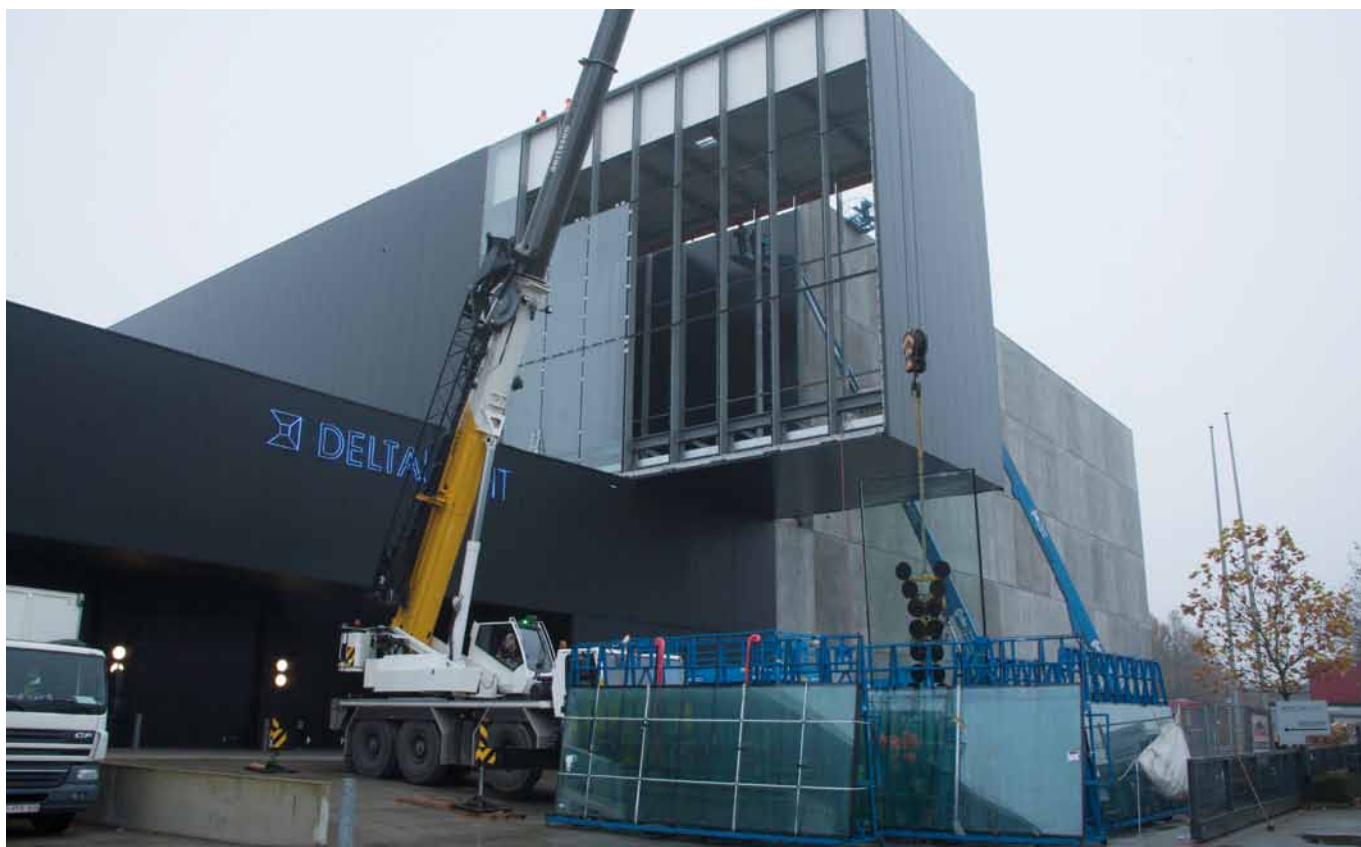
meer in de creatie van duurzame arbeidsplaatsen voor de West-Vlaamse economie. De onderneming realiseerde in 2013 een geconsolideerde omzet van 72,3 miljoen euro met 550 medewerkers, waarvan er 235 Wevelgem als werkplaats of uitvalsbasis hebben. De rest is verbonden aan de buitenlandse filialen. Het team levert producten en service in 120 landen wereldwijd.

Pionier **Paul Ameloot** (66) gaf recent de fakkel ('de armatuur') door aan zijn twee zonen **Jan en Peter Ameloot**, maar blijft zelf nog betrokken bij de productontwikkeling, zijn grote passie.

### Regionale verankering als troefkaart

De expansie die Delta Light doormaakte, maakt dat de huidige gebouwen (32.000 m<sup>2</sup> bebouwde oppervlakte op een totaal perceel van 45.500 m<sup>2</sup>) in Moorsele niet langer volstaan om de dagelijkse operationele en creatieve activiteiten te huisvesten.

**Peter Ameloot, managing director operations:** "We hebben niet lang getwijfeld toen we de kans kregen om op deze site uit te breiden. De regionale verankering is ingebed in het DNA van onze firma. De grote meerderheid van onze medewerkers is afkomstig uit deze streek en we kunnen ook rekenen op een groot aantal lokale toeleveranciers. We zijn bovendien ook in de crisisjaren steeds blijven investeren."



### Wallecan

De expansie bij Delta Light werd mogelijk door de overname in mei 2012 van buurman **Wallecan nv**, toeleveringsbedrijf voor de metaalverwerkende nijverheid. Het handelsfonds van Wallecan werd in een volgende stap overgedragen aan **Eldis nv** uit Ieper, distributeur van garage-uitrusting en van professionele gereedschappen. Daardoor kon Delta Light het aanpalende bedrijventerrein van 9.000 m<sup>2</sup> in de Muizelstraat inpalmen voor de gewenste uitbreiding.

### Markante architectuur

**Jan Ameloot, managing director corporate strategy:** "De uitbreiding van onze gebouwen in Moorsele betekent een investering van om en bij de 20 miljoen euro.

Dat betreft enerzijds een nieuw sterk geautomatiseerd logistiek centrum van 5.500 m<sup>2</sup> met een hoogte van 26 meter, wat moet zorgen voor een nog efficiëntere product flow en betere procescontrole. Tegelijk komt een grote ruimte vrij in het bestaande deel van het gebouw, waar de R&D-afdeling, productie en het labo verder kunnen uitbreiden. Architectenbureau **Govaert & Vanhoutte** uit Brugge, dat eerder al ons hoofdkwartier vorm gaf, staat ook in voor het concept van de uitbreiding dat wordt gekenmerkt door zijn grote glaspartijen.

Het uitkragende glazen volume geeft een contrapunt tegenover de massieve zwarte massa die een grote hoeveelheid van kunstlicht herbergt en tentoonstelt. Binnen het logistiek centrum creëren de architecten zo een zwevende module. Dat wordt een multifunctionele inspirerende ruimte voor meetings en om creatieve processen, opleidingen en workshops te laten plaatsvinden. Er zal ook zicht zijn op de werking van het geautomatiseerde magazijn, waardoor elke bezoeker ziet waarmee het bedrijf bezig is.



De familie Ameloot: Jan, Peter, Paul & Katrien Ameloot

Jaarlijks komen ruim 3.000 personen van over de hele wereld hier in Moorsele van opleidingen volgen. Dat gebeurt in ons 'House of Light', dat in deze sector ondertussen is uitgegroeid tot een internationale referentie. Naast inspireren met licht, vormt het gebouw ook een sterk uithangbord en krachtig statement voor Delta Light."

### Focus op R&D

**Wat zijn de belangrijkste drijfveren achter dit investeringsproject?**

**Oprichter Paul Ameloot:** "De continue uitbouw van onze R&D, de internationale groei, onze ambitie en de extra logistieke uitdagingen door de groeiende complexiteit van de sector. Delta Light heeft sinds zijn oprichting de focus gelegd op inhouse design, productontwikkeling en productie. Dit creatieve proces vraagt een continue alertheid en toepassing van nieuwe technologieën. Bovendien onderscheiden we ons graag door op heel regelmatige basis uitgebreide nieuwe collecties te lanceren. Dat zorgt op zijn beurt voor de uitbreiding van het R&D-departement en van de ontwikkelings- en testruimtes. We rusten niet op onze lauweren. We willen in eigen land blijven vooruitgaan en op de nieuwe markten dezelfde kwalitatieve reputatie opbouwen als elders in de wereld waar Delta Light regelmatig in de prijzen valt. Voor markten zoals USA, Azië, Latijns-Amerika of Rusland is het cruciaal om snel te kunnen inspelen op lokale normen en noden. We willen ook daar een kwalitatief hoogstaande service leveren en investeren daarom ook in veel mensen, middelen en energie om dit te verwezenlijken." ■

