

# VLAS

## BERICHTEN

VERANTW. UITGEVER :  
C. VLAEMYNCK  
BIEZENHOF 22  
8790 WAREGEM

POSTKANT. VAN AFGIFTE :  
8500 KORTRUK MAIL

JAARGANG 2011

Nr. 15 2 december

### INHOUD

- Balans van het verkoopseizoen 2010/2011 ..... 1
- Bilan de la campagne 2010/2011 ..... 4
- De vlamarkt ..... 5
- Le marché du lin ..... 7
- Uurloon vlasarbeid(st)er stijgt..... 7
- Fiscale gunstmaatregelen verlengd ..... 8
- Propositions pour une PAC réformée (fin) ..... 8
- CELC-beleid ..... 9

## Balans van het verkoopseizoen 2010/2011 Eindelijk positief nieuws

**W**ij schreven het eerder al: gezwingeld vlas werd de laatste jaren veel te goedkoop verkocht. Het gecumuleerde gemiddelde van het seizoen 2009/2010 was het laagste van de laatste zeventien jaar, en dit niettegenstaande de oogst 2009 kwalitatief best meeviel. De maandgemiddelden evolueerden weliswaar al in stijgende lijn, maar dat kwam nog niet tot uiting in het seizoensresultaat. Mede ongetwijfeld door die lage prijzen, gaf het verkoopvolume zeker geen reden tot klagen. De voorraden, tenslotte, kenden voor het eerst sinds jaren een lichte terugval, maar bleven niettemin historisch hoog.

Hieronder onderzoeken wij hoe de toestand sindsdien is geëvolueerd. Wij doen dat aan de hand van de resultaten van de maandelijkse verkoop- en voorraadaangiften van de Belgische zwingelbedrijven. Wij bekijken de cijfers ook in een Europese context, door ze te vergelijken met de gegevens van onze vlasproducerende buurlanden Frankrijk en Nederland.

In grote lijnen is het beeld van de voorbije campagne 2010/2011 overwegend positief. Het verkoopvolume hees zich naar een nieuwe recordhoogte, en voor het eerst sinds jaren was er sprake van een afbouw van de voorraden die naam waardig. De prijshausse, die het jaar voordien vooral was ingegeven door de versteviging van de dollar tegenover de euro, kreeg een bevestiging in de vorm van een intrinsieke waardeverhoging.

### Een vijfde minder aanbod

**De voorraad lange vezel bij de West-Europese Vezelbereiding viel op 30 juni 2010 zo'n 7.000 ton lager uit dan het historische recordpeil van het jaar voordien.** De reden voor die terugval lag enkel in onze buurlanden, en Frankrijk in het bijzonder. In eigen land was de nochtans dynamische vraag niet bij machte gebleken om de productie volledig op te nemen. Het gehalte aan lange vezel van de oogst 2009 was in ons land dan ook het hoogste sinds jaren.

**De aanbreng van de nieuwe oogst 2010 werd geraamd op 80 à 85.000 ton.** Niettegenstaande het areaal betrekkelijk stabiel bleef (- 3%), betekende dat toch een daling met ca. 30% ten overstaan van het productieve oogstjaar 2009.



ALGEMEEN BELGISCH  
VLASVERBOND vzw  
OUDE-VESTINGSTRAAT 15  
8500 KORTRUK  
P.N. 000-0120391-14  
TEL. 056/23 06 10  
FAX 056/22 79 30  
E-mail : info@vlasverbond.be  
www.vlasverbond.be

**DRIEWEKELIJKS INFORMATIEBLAD  
VOOR DE VLASSECTOR**

**De beginstock en de nieuwe oogst leverden een theoretische beschikbaarheid op van ca. 170.000 ton, een vijfde minder dan het jaar voordien.** Het ging daarbij louter om het aanbod op het niveau van het zwingelbedrijf, en zonder rekening te houden met de nog aanwezige voorraden strovlas.

Op voorwaarde dat de activiteit in de spinnerij enigszins op peil zou blijven, werd uitgegaan van een vraagvolume van 100 à 110.000 ton. In dat scenario zou zich tijdens de campagne 2010/2011 dus een verdere afbouw van de voorraden moeten manifesteren.

## Marktverloop

Bij aanvang van het nieuwe zwingelseizoen was er het positieve bericht dat China zijn prijzen voor garens en afgewerkte producten had verhoogd. Vanuit West-Europa was al geruime tijd op een

dergelijke prijsverhoging aangedrongen, omdat zulks de eerste vereiste was om op alle niveaus van de mondiale vlasketen opnieuw een zekere marge te creëren.

**Aanvankelijk beperkte de Chinese industrie zich nog tot het verwerken van de opgebouwde voorraden**, sporadisch aangevuld met losse aankopen van kleinere volumes. **Vanaf midden november echter kwam een eerste grote aankoopgolf op gang.** Kopers en traders waren massaal op de West-Europese markt aanwezig, met het doel voor een vooropgezet budget een zo groot mogelijk volume in te slaan. Dit verklaart waarom tijdens de laatste weken van 2010 ook veel partijen van de tot dan toe vaak verguisde oogst 2007 werden verhandeld.

**Op het vlak van de prijs zette de klim uit het historische dal zich verder**

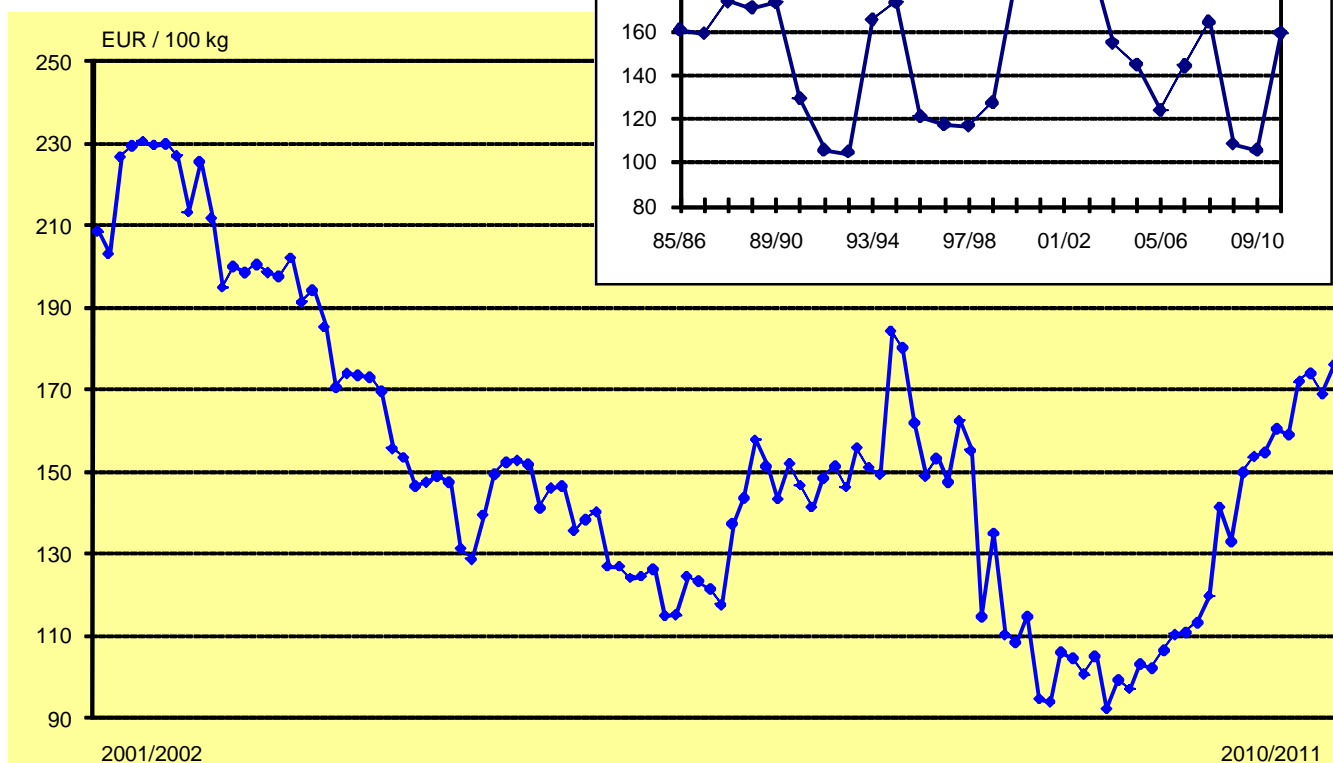
**door.** Opvallend was echter het nauwe prijsbarema waarin alle transacties plaatsvonden. De prijzen voor het betere en beste vlas stonden m.a.w. niet in verhouding tot wat voor de lagere partijen werd betaald.

**Daarna bleef het lange tijd vrij rustig, tot in de loop van maart 2011 de vraag een nieuwe opflakkering kende.** Qua prijsvorming bleek 2 EUR/kg vaak nog een psychologische drempel, die voor het beste vlas echter al sporadisch werd overschreden. Positief was ook dat, niettegenstaande de verzwakking van de dollar, de prijzen in euro bleven stijgen.

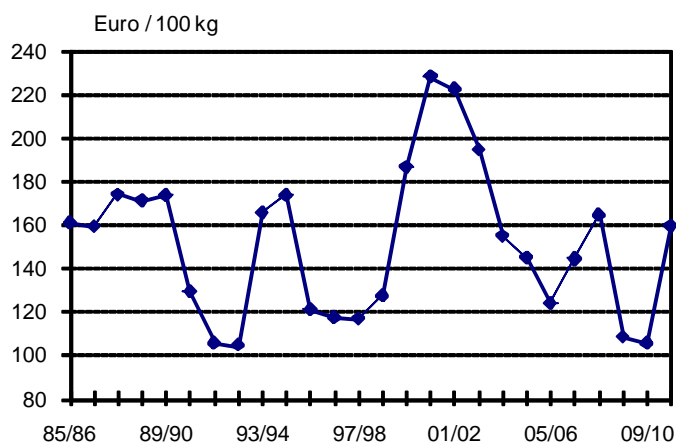
**De laatste weken van de campagne werden vooral gekenmerkt door een grote terughoudendheid.** Aanvankelijk waren de berichten over de lichte uitbreiding van het areaal, de vroege uitzaai en de probleemloze opkomst

## Gemiddelde verkoopprijzen LANGE VEZEL - BELGIE

### Prix moyens de vente LINS TEILLES - BELGIQUE



## Gecumuleerde verkoopprijzen Prix de vente cumulés



van het jonge gewas vooral van aard om de kopers een afwachtende houding te doen aannemen. In een later stadium, toen de onrust over de gevolgen van het extreem droge voorjaar groeide, was het de beurt aan de vezelproducent om meer reserve aan de dag te leggen. Ook de waardeverhouding van de 'greenback' tegenover de euro werkte in die periode niet exportbevorderend.

## Omzet en volume

Na jaren na mekaar te zijn gedaald, bereikte de omzet die de Belgische Vezelbereiding realiseerde met de verkoop van gezwingeld vlas tijdens de campagne 2008/2009 het dieptepunt van 13,8 miljoen euro. De stijging met 59% die het jaar daarna werd opgetekend was louter het gevolg van een meerverkoop in volume.

Het afgelopen jaar speelde terug het dubbele effect. Er werd niet alleen meer lange vezel verkocht, maar ook de gecumuleerde prijs vertoonde een stijging. Het resultaat was **een verdere toename van de omzet met 65% tot 36,4 miljoen euro**, het hoogste bedrag van de laatste zes jaar.

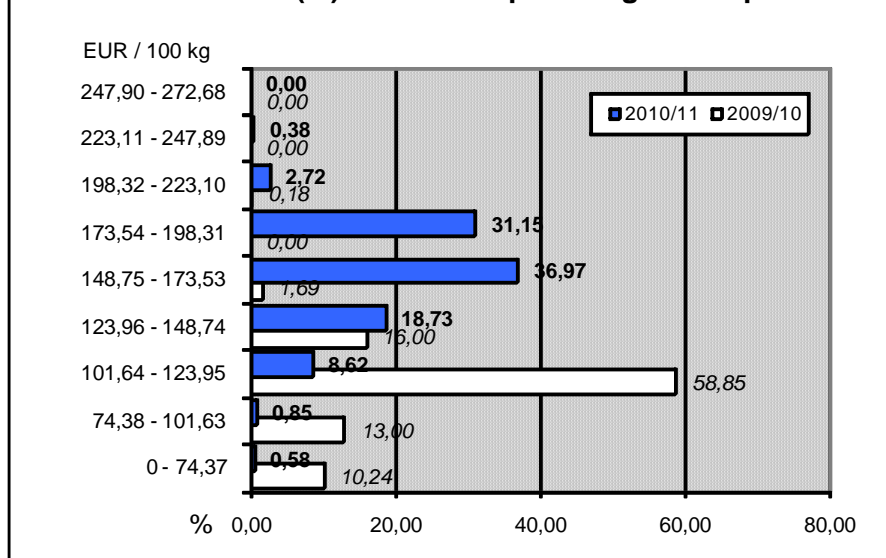
Het volume-effect hierin was relatief beperkt. **De verkopen door de Belgische vlassers stegen het voorbije jaar met 9% tot 22.862 ton.** Het recordjaar voor ons land blijft de campagne 2004/2005 met ruim 32.000 ton.

**Vergeleken met hun buitenlandse collega's deden de Belgische vlassers het zeker niet slecht.** In Frankrijk moest men genoeg nemen met een volumetoename van 4%, en in Nederland kenden de verkopen zelfs een terugval. De relatief beperktere stijging was bij onze zuiderburen wel goed voor een nieuw recordcijfer.

## Prijsevolutie

De grafiek onderaan blz. 2 toont de evolutie van de maandelijkse gemiddelde verkoopprijzen in België sinds het seizoen 2001/2002. Hierop is duidelijk te zien dat wij tot de zomer 2009 geconfronteerd werden met een vrijwel continue daling. Die neerwaartse trend werd alleen onderbroken tijdens de campagnes 2006/2007 en 2007/2008, toen de prijzen zich stabiliseerden rond 1,50 euro/kg.

**Spreiding (%) verkopen per prijsklasse**  
**Ventilation (%) des ventes par catégorie de prix**



**In oktober 2009 manifesteerde zich de ommekeer. De neerwaartse prijs-spiraal werd gestopt**, en het seizoen 2009/2010 werd gekenmerkt door een vrijwel continue hausse, die aanvankelijk vooral een gevolg was van de versteviging van de dollar tegenover de euro.

**Die opwaartse tendens heeft zich het afgelopen jaar vrijwel ononderbroken doorgetrokken**, en op het einde van de campagne haalden de prijzen terug het niveau dat gold tijdens de zomer van 2003. Die opwaartse druk botsde echter lange tijd nog tegen het psychologische plafond van 2 euro/kg. Pas tijdens de laatste maanden van de campagne werd voor de betere en beste kwaliteiten dat plafond almaar vlotter doorbroken.

Een positieve vaststelling was ook dat bij een verzwakking van de Amerikaanse munt, de prijzen in euro toch bleven stijgen. Vroeger werd vooral in periodes van mindere zakengang de ontwaarding immers onmiddellijk doorgerekend aan de vezelproducent.

**Voor de Belgische vlasser werd het verkoopseizoen 2010/2011 afgesloten met een gecumuleerde gemiddelde verkoopprijs van 159,33 euro/100 kg**, wat een stijging inhield met 51% ten opzichte van het historisch lage niveau van het jaar voordien.

Uit het vergelijkend overzicht blijkt dat in Nederland een relatief evenwaardige prijsverhoging werd opgetekend, terwijl men in Frankrijk genoeg moest nemen met een eveneens niet onaardige hausse van 40%.

**Voor de drie productielanden samen steeg het gecumuleerde gemiddelde met 42% tot 158,12 euro/100 kg.**

## 71% boven 1,50 euro/kg

De opsplitsing van de verkopen in prijsklassen geeft uiteraard ook een totaal ander beeld dan vorig jaar, toen bijna een vierde (23%) van alle verkopen niet eens 1 euro/kg haalde.

**De grootste concentratie van de verkopen**, die de vorige twee campagnes terug te vinden was tussen (afgerond) 1,00 en 1,25 euro/kg, **situeerde zich het afgelopen jaar tussen (afgerond) 1,50 en 1,75 euro/kg. Het ging daarbij om 37% van het totale verkoopvolume.** De prijsklasse juist erboven, tot 2 euro/kg, was goed voor een bijna evenwaardig aandeel.

**Samengevat kunnen wij stellen dat ruim 71% van alle gezwingeld vlas verkocht werd voor 1,50 euro/kg of meer.** Tijdens de campagne 2009/2010 haalde niet eens 2% van de verkopen dat niveau.

## Voorraadbouw eindelijk gestart

Door een combinatie van factoren, die voldoende gekend zijn en waar wij hier niet meer dieper op ingaan, hebben de voorraden lange vezel op het niveau van de Vezelbereiding de voorbije tien jaar een bijna continue aangroei gekend. Op Europees niveau had tijdens de vorige campagne 2009/2010 al een lichte afbouw plaats, maar ons land had daar toen nog geen deel aan.

Dat laatste was het afgelopen jaar duidelijk wel het geval. De actieve vezelmarkt, in combinatie met de matige aanvoer van de oogst 2010, had tot gevolg dat ook in ons land, voor het eerst sinds lange tijd, de voorraadschuren op het zwingelbedrijf voor een deel konden worden leeggehaald. **Het verkoopseizoen sloot uiteindelijk met een voorraad die bijna een derde kleiner was dan de stock op 30 juni 2010.**

Uitgaande van een zwingelseizoen van 11 maanden, stemde de voorraad toch nog overeen met 12 maanden productie, maar dat had echter uitsluitend te maken met het erg lage productieniveau van de afgelopen campagne.

De afbouw van de stocks bij de Franse *teillage* was in relatieve cijfers vergelijkbaar met die in eigen land: - 37%. Bij de Nederlandse zwingelbedrijven, daarentegen, was er een toename met 19%.

**Voor de drie productielanden samen liepen de voorraden het afgelopen jaar met 34% terug.**

<< >>

## Toestand raakt gesaneerd

**Nooit werd in onze drie productielanden samen meer gezwingeld vlas verkocht dan tijdens het voorbije seizoen 2010/2011. De 130.212 ton zijn evenwel geen correcte weergave van het reële verbruik.** Om een verdere prijsstijging voor te zijn, achten veel afnemers het immers nuttig om een buffervoorraad aan te leggen. Daarbovenop waren er de puur speculatieve transacties.

**Vandaag ondervinden wij daarvan de gevolgen. De vezelmarkt ligt er zo goed als verlaten bij.** De (Chinese) spinnerijen, die als gevolg van de vertraging van de wereldeconomie op hun beurt geconfronteerd worden met een verminderde vraag, werken maar op gedeeltelijke capaciteit, en plooiën daarvoor grotendeels terug op de aanwezige stocks, waarvan niemand de ware omvang lijkt te kennen.

**Met hun afwezigheid willen de kopers duidelijk ook druk zetten op de markt, en het moeizaam verworven prijssupplement zo veel mogelijk opnieuw ongedaan maken. Het is aan de West-Europese vezelproducenten om gezamenlijk niet te zwichten voor die druk.** Het herstel van het afgelopen

jaar was immers niet meer dan een correctie voor wat de jaren voordien is misgelopen, en heeft er alleen voor gezorgd dat de prijzen terug naar kostprijsniveau evolueerden. **Op het vlak van de Vezelbereiding bestaat er vandaag m.a.w. nog geen marge. Van daar dat er van prijsconcessies geen sprake kan zijn,** zeker niet na de rampzalige gebeurtenissen met de oogst van dit jaar. **Een verdere prijsstijging, daarentegen, lijkt onontbeerlijk.** Alleen als zij voor hun schamele productie van deze oogst en vooral voor hun voorraden van vorige oogstjaren een billijke prijs ontvangen, kunnen de zwingelbedrijven de lopende campagne misschien zonder kleerscheuren doorkomen.

**Na jaren van verstoord marktevenwicht, met alle gevolgen vandien, zouden wij de komende maanden terug moeten evolueren naar een normale verhouding tussen vraag en aanbod.** Bij de start van het zwingelseizoen was er weinig overdracht van strovlas, en de aanbrenge aan lange vezel van deze oogst 2011 werd onlangs geraamd op hooguit 48.000 ton. De 'theoretische beschikbaarheid' neemt daardoor opnieuw een ferme duik, waardoor, zelfs bij een duidelijk kalme vraag, een verdere afbouw van de voorraden onvermijdelijk lijkt. Ook dat vooruitzicht moet voor de vezelproducent een ruggensteun zijn voor het voeren van een bewust verkoopbeleid.

---

## Bilan de la campagne 2010/2011

### Enfin de bonnes nouvelles

Dans l'éditorial de cette édition, nous dressons le bilan de la saison de commercialisation 2010/2011. Les résultats pour le Teillage belge, calculés sur la base des déclarations mensuelles des ventes et des stocks par les usines de la première transformation, sont présentés et évalués dans un contexte plus large, c.-à-d. en les mettant à côté des données enregistrées en France et aux Pays-Bas.

**En général, la saison écoulée laisse une impression positive.** Le volume consolidé des ventes a

atteint un nouveau niveau record, et pour la première fois depuis plusieurs années, nous avons assisté à un déstockage digne de ce nom. Enfin, la revalorisation, qui s'était amorcée pendant la campagne précédente, s'est confirmée.

### Vers un assainissement de la situation

**Dans nos trois pays producteurs, il n'a jamais été vendu autant de lin teillé en un an que pendant cette**

**campagne 2010/2011. Les 130.212 tonnes ne sont pourtant pas un reflet correct de la consommation réelle.** Pour devancer une hausse poursuivie des cours, pas mal d'acheteurs l'ont jugé, en effet, opportun de constituer un certain stock butoir. De surcroît, il y a eu des transactions de nature purement spéculative.

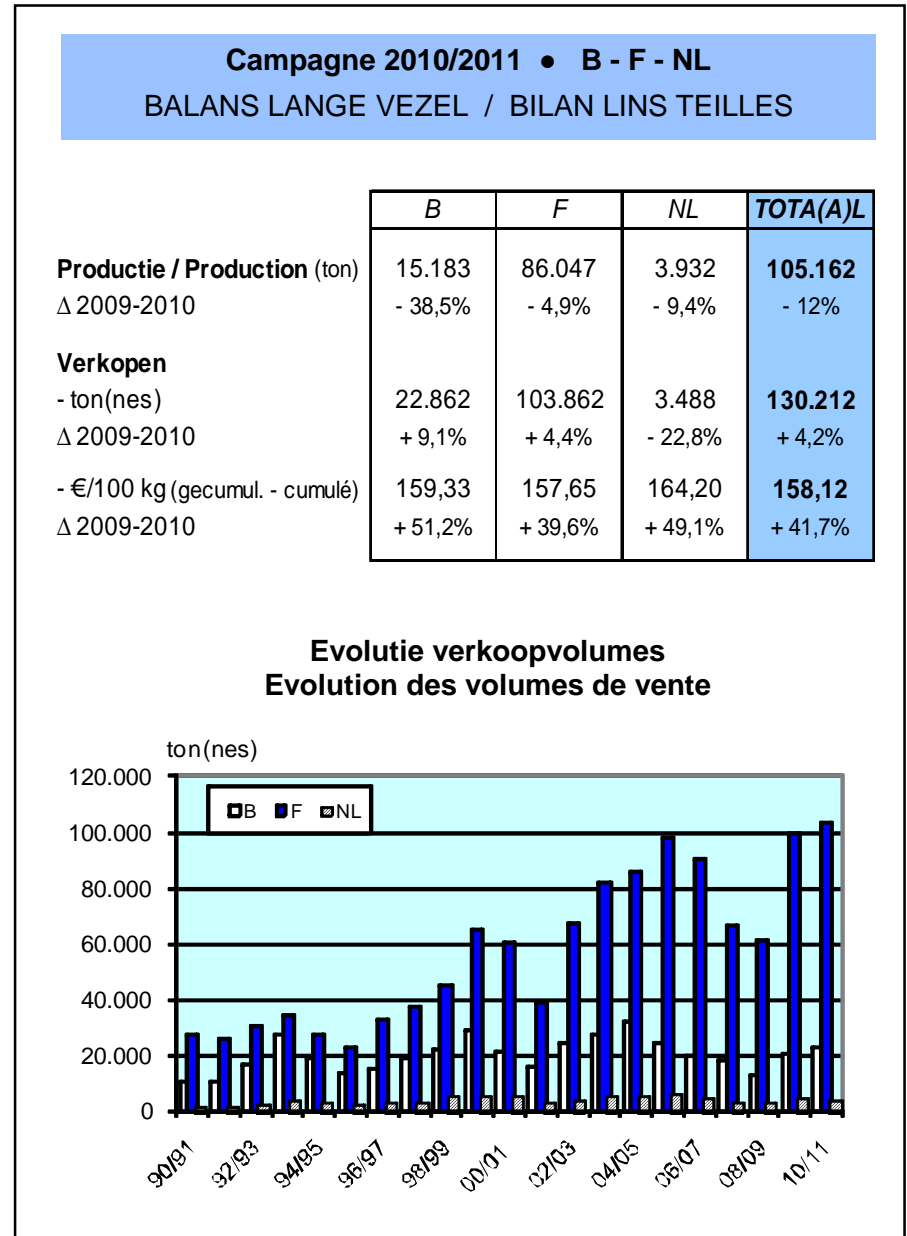
**Aujourd'hui, nous en subissons les conséquences, sous la forme d'un marché en grande partie délaissé.** Confrontée à son tour avec une baisse de la demande à cause du ralentissement de l'économie mondiale, l'indus-



trie (chinoise) n'utilise pas son outil à plein régime, et se replie pour une large part sur les stocks constitués antérieurement, dont personne ne semble connaître l'ampleur.

**Mais il est clair que, en restant absents du marché, les acheteurs veulent aussi mettre de la pression, dans le but de résoudre le supplément de prix si péniblement acquis. Il appartient aux teilleurs ouest-européens, en commun, de ne pas céder à cette pression.** La revalorisation enregistrée pendant la campagne écoulée n'était pas plus qu'une correction et une compensation pour les prix beaucoup trop bas des années antérieures. Elle a permis, au maximum, que les cours atteignent à nouveau le niveau de prix de revient. **Pour le stade du Teillage, il n'existe donc, aujourd'hui, pas encore de marge. C'est pourquoi il ne peut être question de concessions de prix,** certainement pas après les événements catastrophiques qui ont marqué la récolte de cette année. **Au contraire, une hausse poursuivie semble indispensable.** Pour traverser cette année sans trop d'accrocs, il faut que les usines de teillage reçoivent un prix raisonnable pour leur production modeste de la nouvelle récolte, mais surtout pour les matières des anciennes récoltes détenues en stock.

**Après plusieurs années de déséquilibre sur le marché du long brin, tout laisse augurer que, dans les mois à venir, on pourrait évoluer à nouveau vers un rapport plus normal entre l'offre et la demande.** Au début de la saison de teillage, le report de pailles était quasi inexistant, et l'apport en lin teillé de la récolte 2011 a récemment été estimé à 48.000 tonnes au maximum. La 'disponibilité théorique' prend donc une nouvelle chute significative,



de sorte que, même dans le cas d'une baisse de la demande, une nouvelle diminution des stocks semble inévitable. Cette perspective doit aider le

producteur de filasses à rester ferme dans sa politique de vente.

## De vlasmarkt

### Gezwingeld vlas

De situatie op de langevezelmarkt is de laatste weken niet gewijzigd. Er valt weinig activiteit te beleven en het zakenvolume blijft laag. De losse transacties hebben vooral betrekking op vlas van vorige oogstjaren, en de daarbij

gehanteerde prijzen blijven betrekkelijk stabiel.

Tegenover de ondermaatse vraag staat een dito productie. De output van de zwingelinstallaties ligt, zoals algemeen verwacht, uitzonderlijk laag. Hierdoor blijft de aangroei van de voorraden beperkt.

De Chinese verwerkende industrie, die op haar beurt wordt geconfronteerd met een vertraagde vraag naar garens, stoffen en afgewerkte producten, benut momenteel maar een deel van haar productiecapaciteit. De grondstofbevoorrading is vandaag vooral gebaseerd op de aanwezige voorraden, waarvan de om-

vang een goed bewaard geheim blijft. Bedrijven die toch aan de markt zouden willen komen, hebben vaak af te rekenen met het niet beschikbaar zijn van de nodige kredieten.

Sommige waarnemers zijn van oordeel dat voor China nu het ogenblik is aangebroken om zijn productie en afzet te heroriënteren naar het betere productengamma, waar meer toegevoegde waarde kan worden gecreëerd. De huidige afzetmarkt is duidelijk niet aangepast aan de verhoogde grondstoffenprijzen. Die heroriëntering zal er op termijn sowieso moeten komen, want als de vezelproducent straks zijn productiesteun ziet verdwijnen, zal de markt voor de nodige compensatie moeten zorgen. Gebeurt dit niet, dan dreigen de teelt en de vezelbereiding in West-Europa, die wereldwijd bekend staan als leverancier van kwaliteitsgrondstoffen, in woelige wateren terecht te komen.

In de gegeven omstandigheden kunnen wij alleen onze oproep tot de vlasser herhalen, om het geduld en het vertrouwen te bewaren en niet te zwichten voor de druk. Dit geldt in de eerste plaats bij de commercialisering van de voorraden van vorige oogstjaren. De valorisatie van deze stocks moet immers voor de nodige compensatie zorgen voor de inkomstverliezen die inherent zijn aan deze oogst 2011.

## Klodden

De prijsevolutie bij bewerkte klodden kon tot nu toe geen gelijke tred houden met de prijsontwikkeling bij brutoklodden. De kloddenbewerkers en handelaars ondervonden m.a.w. almaar meer problemen om de gestegen prijzen door te rekenen aan hun afnemers. Deze situatie bleef zeker niet tot één toepassingsector beperkt. Dat de vlasser tot nu toe wel vlot een afnemer vond voor zijn brutoklodden, had vooral te maken met de matige vooruitzichten qua aanbod, zeker in de betere kwaliteiten.

Wij hebben de indruk dat ook de zaken-gang in brutoklodden nu wat begint te vertragen, en de bovengenoemde prijskloof is daar zeker niet vreemd aan. Voor de sector van de cotonisé leeft de hoop dat, als de verwachte prijsstijging van katoen er komt, dit de vlasvezel

## EEN ERNSTIG ONGEVAL IN UW BEDRIJF: een drama voor het slachtoffer een nachtmerrie voor de bedrijfsleider

Allicht staat u er niet bij stil, maar elke dag gebeuren in Vlaanderen meerdere ernstige arbeidsongevallen.

Elk van deze ongevallen betekent in de eerste plaats een ingrijpend en meestal ook een traumatiserend gebeuren voor het slachtoffer. Het verlies van ledematen, rugletsels, verplettering van lichaamsdelen, enz. kunnen drastisch ingrijpen op het leven en de leefgewoontes van de werknemer.

Maar ook voor de werkgever kan het gebeuren van een ernstig arbeidsongeval een traumatiserende ervaring met zich meebrengen. Vooreerst is er de band met het slachtoffer en de vraag "Heb ik wel alles gedaan om dit ongeval te vermijden?"

Daarnaast zijn er de verschillende instanties (parket, arbeidsinspectie, verzekering, ...), die elk hun eigen onderzoek zullen voeren naar de omstandigheden waarin het ongeval is gebeurd. Telkens opnieuw zullen u vragen worden gesteld naar het al dan niet aanwezig zijn of uitgevoerd hebben van bepaalde (veiligheids-) maatregelen. Ook worden telkens de nodige bewijzen hiervan opgevraagd.

Omdat bedrijfsleiders niet steeds op de hoogte zijn van hun verplichtingen in het geheel van de veiligheidsreglementering, organiseert het ABV voor zijn leden een **INFORMATIEVERGADERING**



**op VRIJDAG 9 DECEMBER 2011 om 19 uur**  
**in Syntra West Kortrijk (Doorniksesteenweg 220)**  
(lokaal A 7)

Op deze avond zal door Provikmo vzw informatie worden gegeven over hoe u zich als werkgever kan voorbereiden om in eerste instantie arbeidsongevallen te voorkomen en, wanneer het lot u toch ongunstig gezind is, hoe u zich kan voorbereiden om op de vragen van de verschillende onderzoekende instanties een afdoend antwoord te geven.

terug in een gunstiger concurrentiepositie zal plaatsnemen.

De afzet naar China ondervindt, net als voor gezwingeld vlas, sporadisch hinder van het niet beschikbaar zijn van de nodige kredieten. Hierdoor kunnen de LC's niet op het voorziene tijdstip wor-

den geopend en dienen de leveringen uitgesteld.

## Le marché du lin

### Lins teillés

La situation du marché du long brin n'a récemment pas changé. Il n'y a pas beaucoup d'activité et le volume d'affaires reste peu important. Les transactions isolées, qui portent principalement sur des lots d'anciennes récoltes, sont effectuées à des prix qui se sont relativement stabilisés. Face à cette demande inférieure à la normale il y a une production très modeste. Comme chacun l'avait prédit, la production courante des teilleuses apparaît exceptionnellement petite. De cette manière, l'accroissement des stocks reste limité.

L'industrie chinoise, qui se trouve à son tour confrontée avec un ralentissement de la demande de fils, de tissus et de produits finis, n'utilise pas son potentiel de transformation à plein régime. Son approvisionnement en matières premières est basé principalement sur les stocks, dont le volume reste un secret bien gardé. Les entreprises qui, à titre exceptionnel, voudraient passer de nouvelles commandes, sont confrontées souvent avec la non-disponibilité des crédits nécessaires.

Selon certains observateurs, le moment est venu pour la Chine, de réorienter sa production et ses débouchés vers une

gamme supérieure de produits, qui permet la réalisation de plus de valeur ajoutée. Apparemment, les débouchés actuels ne sont pas adaptés aux prix plus élevés des filasses. A terme, cette réorientation apparaîtra d'ailleurs incontournable, car c'est le marché qui devra compenser l'abolition de l'aide à la transformation. Faute de ça, la culture et le teillage en Europe de l'Ouest, mondialement renommés comme fournisseurs de matières premières de qualité, risquent d'être confrontés avec de graves difficultés.

Dans ces circonstances, nous ne pouvons que renouveler notre appel aux teilleurs, de patienter, de garder la confiance, et de ne pas céder à la pression. Cela vaut, avant tout, pour la commercialisation des stocks d'anciennes récoltes. La valorisation de ces stocks doit apporter la compensation nécessaire pour les pertes de revenus, qui sont inhérentes à la transformation des pailles de 2011.

### Étoupes

Pendant ces premiers mois de la nouvelle saison, la hausse de prix des étoupes retravaillées n'a pas été à la même hauteur de celle des étoupes

brutes. Autrement dit, les retravailleurs d'étoupes et les négociants ont eu de plus en plus de difficultés pour répercuter le supplément de prix à leurs clients, et ceci dans plusieurs secteurs d'utilisation. Cela n'empêche que, jusqu'à maintenant, le teilleur a toujours trouvé sans trop de problèmes un preneur pour sa production d'étoupes brutes. Cette situation contradictoire trouve son origine dans les perspectives modestes d'offre, en matières de bonne qualité en particulier.

Or, nous avons l'impression que depuis peu de temps, il se manifeste un certain ralentissement du courant d'affaires d'étoupes brutes, et l'écart de prix cité plus haut n'y est sans doute pas étranger. S'agissant du secteur du cotonisé, on espère que, si les prévisions d'une hausse de prix du coton se confirment, celle-ci pourrait profiter à la position concurrentielle de la fibre de lin.

Comme pour le lin teillé, le trafic commercial avec la Chine est entravé de temps en temps par un manque de moyens financiers. Pour cette raison, les lettres de crédit ne peuvent être ouvertes à la date prévue, ce qui donne lieu à des retards de livraison.

## Uurloon vlasarbeid(st)er stijgt

Het indexcijfer van de consumptieprijzen steeg in november met 0,47 punt tot 118,96 punten. Tot de belangrijkste stijgers behoorden huisbrandolie en verse groenten. Hun verhogend effect op het indexcijfer werd gedeeltelijk gecompenseerd door o.a. de prijsdaling bij de aankoop van personenwagens.

Als gevolg vooral van de prijsstijgingen voor energieproducten, steeg de inflatie terug tot 3,85%, wat meteen het hoogste peil is van het lopende jaar en het hoogste peil ook sinds oktober 2008.

De gezondheidsindex, die gebruikt wordt voor de aanpassing van lonen en huurprijzen, steeg met 0,44 punt tot 117,40 punten. Het rekenkundig gemid-

delde van de laatste vier maanden bedraagt daardoor 116,90 punten.

Dat laatste houdt in dat de bovengrens van de stabilisatieschijf (116,71 punten) is overschreden, waardoor **met ingang van maandag 5 december 2011 alle effectieve en baremieke lonen in de**

**sector Vlasbereiding moeten worden verhoogd. Het basisuurloon (loongroep 1) in enkele ploeg stijgt met 0,0372 euro tot 11,6849 euro.** De nieuwe stabilisatieschijf loopt van 116,72 tot 117,04 punten.

*Pour ne pas oublier ...*

**La seule chose que nous apprend la mort:  
il est urgent d'aimer.**

*Eric-Emmanuel Schmitt*



## Fiscale gunstmaatregelen verlengd

In ons nummer van 9 september jl. meldden wij al dat de Kamercommissie Financiën deze zomer de verlenging had goedgekeurd van de drie fiscale maatregelen, die destijds als tijdelijke crisismaatregel ten gunste van de landbouwsector werden genomen. Onder-tussen is in het Belgisch Staatsblad van 16.11.2011 de desbetreffende wet, tot

wijziging van de programmawet, gepubliceerd.

**De fiscale gunstmaatregelen voorzien in:**

- een verlaging van de belasting op de toeslagrechten en zoogkoeienpremies van 16,5% naar 12,5% (niet voor vennootschappen);

- een vrijstelling van belasting op investeringstoelagen in de personenbelasting, en een verlaging van de belasting op diezelfde investeringstoelagen naar 5% in de vennootschapsbelasting.

**De verlenging van de maatregelen geldt voor de inkomstenjaren 2011 en 2012.**

## Propositions pour une PAC réformée (fin)

### 5. Organisations de producteurs et interprofessionnelles

A la base de la chaîne alimentaire, l'agriculture est très fragmentée et peu structurée. Pour renforcer la position des agriculteurs, **la Commission propose de soutenir les organisations de producteurs, les organisations interprofessionnelles et de développer les circuits courts entre producteurs et consommateurs** (sans trop d'intermédiaires).

Par ailleurs, les quotas de sucre, qui ont perdu de leur pertinence, ne seront pas prolongés au-delà du 30.09.2015.

### 6. L'agro-environnement

Les spécificités de chaque territoire doivent être prises en compte et les initiatives agro-environnementales nationales, régionales et locales encouragées. Pour cela, la Commission propose que **la préservation, la restauration des écosystèmes et la lutte contre le changement climatique**, ainsi que **l'utilisation efficace des ressources**, soient deux des six priorités de politique de développement rural (voir plus haut).

### 7. Jeunes agriculteurs

Deux tiers des agriculteurs dans l'UE ont plus de 55 ans. Pour soutenir la création d'emploi et encourager les jeunes générations à s'investir dans le secteur agricole, la Commission propose de créer **un nouveau soutien à**

**l'installation accessible aux agriculteurs de moins de quarante ans, pendant les cinq premières années de leur projet.**

Il s'agirait d'un supplément de 25% sur l'aide de base, limité à la taille moyenne d'une exploitation agricole dans l'Etat membre concerné.

### 8. Emploi et esprit d'entreprise

Afin de promouvoir l'emploi et l'esprit d'entreprise, la Commission propose une série de mesures visant à stimuler l'activité économique dans les zones rurales et encourager les initiatives de développement local. Par exemple, **un 'kit de démarrage'** sera créé pour soutenir les projets de micro-entreprises avec un financement allant jusqu'à 70.000 EUR sur une période de cinq ans. Les groupes d'action locale LEADER seront renforcés.

Afin de renforcer la durabilité écologique du secteur agricole et de valoriser les efforts des agriculteurs, la Commission propose que les Etats membres consacrent 30% de leur enveloppe prévue pour des paiements directs à des pratiques permettant une utilisation optimale des ressources naturelles.

### 9. Zones fragiles

Pour éviter la désertification et préserver la richesse de nos terroirs, la Commission offre la possibilité aux Etats membres de **soutenir davantage les agriculteurs situés dans des zones à handicaps naturels, avec une compensation additionnelle.** Cette aide (jusqu'à 5% de l'enveloppe nationale) s'ajoutera aux autres soutiens déjà accessibles dans le cadre de la politique de développement rural.

### 10. Une PAC plus simple et plus efficace

**Pour éviter les surcharges administratives inutiles, la Commission propose de simplifier plusieurs mécanismes de la PAC, notamment les règles de la conditionnalité et les systèmes de contrôle, sans perdre en efficacité.**

**De plus, les soutiens aux petits agriculteurs seront également simplifiés.**





Pour ces derniers, un paiement forfaitaire allant de 500 à 1.000 EUR par exploitation et par an va être créé. Pour les petits agriculteurs, les mesures de verdissement citées plus haut ne seront

pas obligatoires, et les exigences dans le domaine de la conditionnalité seront moins sévères.

La cession de terres par les petits agriculteurs arrêtant leur activité agricole à

d'autres exploitations désireuses de restructurer leurs fermes sera encouragée.

## CELC-beleid gericht op uitbreiding en herpositionering Voorzitter Frederic DOUCHY bij opening 62<sup>ste</sup> congres

Het 62<sup>ste</sup> CELC-congres werd op vrijdag 4 november 2011 officieel geopend met een korte toespraak door voorzitter **Frederic DOUCHY**. Na de klassieke verwelcoming, somde hij de thema's op die in de loop van het congres aan bod zouden komen, en die de uitbreidingsstrategie van de Confederatie illustreren:

- Be Linen
  - innovatie in het domein 'Textiel'
  - technische innovatie
  - collectieve merknamen: *European Flax* en *Masters of Linen*
  - de polycentrische wereld
  - aangepaste diensten
  - wijziging van de statuten.
- Vertaald luidde zijn uiteenzetting verder als volgt.

### Strategie en ambitie

**De promotie voor vlas en hennep beantwoordt aan duidelijke strategische doelstellingen:** marge creëren op elk niveau van de bedrijfskolom, en het gebruik van onze plantaardige vezels verder ontwikkelen.

Sinds het congres 2008 in Como hebben wij **een dubbele ambitie:**

- het Europese linnen opnieuw positioneren in het luxegamma, om op die manier afstand te nemen van de banalisering van zijn modeproducten;
- anticiperen op het openen van nieuwe afzetmarkten in het segment 'lifestyle', waarbij de klemtoon wordt gelegd op de vele verschillende facetten van vlas (*'Lin pluriel'*): innovatieve stoffen, producten voor dagdagelijks gebruik, milieuvriendelijke bouwmaterialen, composieten, enz.

Deze nieuwe strategie steunt op de **basiselementen**, die de eigenheid van het vlas uitmaken: de mensen, de teelt, de vezel, de bekwaamheid en een gedeelde passie.



**Innovatie en duurzame ontwikkeling zijn de pijlers waarop alle beslissingen steunen.**

In deze fase geven de vlasbedrijven blijk van hun gezamenlijk engagement, door een verdubbeling van het collectieve budget. Ik stel vast dat de financiering echter een gevoelig punt blijft, en dat er sinds 2008 op dat vlak een broos evenwicht bestaat.

Ik hou eraan alle aangesloten organisaties te danken, en in het bijzonder het Franse beroepsleven, Cipalin, dat ons dit jaar opnieuw zijn steun heeft betuigd in de vorm van een uitzonderlijke bijdrage.

**Sinds het congres 2009 in Straatsburg 'stretcht' de CELC het vlas, dat overal aanwezig is, van creatieve textieltoepassingen tot technische producten.** Vlas heeft een positieve invloed op de gezondheid. Vlas is geen seizoensproduct, maar kan het ganse jaar door gebruikt worden. Vlas gaat op een verantwoorde manier om met het milieu.

### Be Linen

Via een aangepaste strategie, versterkt en versnelt het programma *Be Linen*, dat tijdens het vorige congres in Barcelona werd gelanceerd, **de zichtbaarheid van linnen in de textieltoepassingen:** in het eerste jaar Mode, in het tweede jaar Lifestyle, en in 2013 het grote publiek.

**Typerend voor dit programma is dat er geen beroep wordt gedaan op publiciteit**, en dat er producten worden ontworpen met een zekere levensduur, zoals de *Be Linen Movie* (die ondertussen op internet 1,7 miljoen keer werd bekeken), de eerste echte Europese Vlaskaart, alsook de pedagogische koffer.

*Be Linen Movie 2* (te bekijken via de link: <http://vimeo.com/31778838>, nvdr) zal tijdens dit congres worden voorgesteld, en ik twijfel er niet aan dat ook



VERANTW. UITGEVER :  
G. VLASCHYCK  
BIESSENHOF 25  
8790 WAREGEM

POSTKANT. VAN AFGIFTE :  
8500 KORTRIJK MAIL

Blijf ook in 2012  
op de hoogte van de vlasactualiteit.

**Vernieuw vandaag nog uw abonnement.**

---

Restez en 2012 au courant  
de l'actualité linière.

**Renouvelez sans délai votre abonnement.**

**DRIEWEKELIJKS INFORMATIEBLAD  
VOOR DE VLASSECTOR**

MASTERS OF LINEN  
EUROPEAN LINEN OF QUALITY

ALGEMEEN BELGISCH  
VLASVERBOND vzw  
Guldenvoerstraat 15  
8500 Kortrijk  
t.v. 0663208114  
t.v. 06623 08 10  
f.v. 06622 79 20  
E-mail: info@vlasberichten.be

dit tweede luik op internationale festivals zal worden bekroond.

## Openstelling naar het Oosten

Als aanvulling op *Be Linen* krijgen wij ook de voorstelling van *European Flax* en *Masters of Linen*. 'European Flax, Europees vlas van de hoogste kwaliteit' wordt de gezamenlijke merknaam voor alle afzetgebieden. 'Masters of Linen' beperkt zich tot de textieltoepassingen, en staat borg voor Europese traceerbaarheid op alle stadia van de verwerking.

**Beide merknamen anticiperen op de nieuwe afzetmarkten voor onze vezel, zijn traceerbaarheid en de openstelling naar het Oosten**, in het kader van een mondiale benadering.

Wij denken daarbij aan klanten/partners in Europa, de Ver. Staten, maar ook in China, Japan en straks in India. De topontmoetingen tussen China en Europa in april 2011 in Parijs en tijdens het forum in Harbin in september jl., kunnen als een basis worden beschouwd, en openen nieuwe perspectieven.

**Vanaf 2012 zal de CELC, samen met zijn Chinese partners, meewerken aan de ontwikkeling van een nieuwe consumentenmarkt**, en proberen te voldoen aan de verwachtingen van consumenten die belust zijn op producten die symbool staan voor een Europese lifestyle. Vanaf midden december zal de studie van de Chinese afzetmarkt, die besteld werd bij het IfM (*Institut*

## Overlijden

Wij vernemen het overlijden van **mevr. Lisette FORCEZ**, echtgenote van onze gewezen vakgenoot (kloddenbewerker) Lucien Pauwels, geboren te Ooigem op 10 juni 1928 en thuis overleden te Desselgem op 12 november 2011.

De rouwdienst heeft plaats gehad te Desselgem op zaterdag 19 november jl.

Aan Lucien en familie bieden wij onze gevoelens van oprechte deelneming aan.

*français de la Mode*), zijn eerste aanwijzingen prijsgeven.

## Herpositionering

In onze groei is vandaag duidelijk de 'open-innovation' geïntegreerd. **Onze toekomst ligt buiten onze natuurlijke grenzen.** In de loop van dit congres krijgen wij ruim de gelegenheid om samen de balans op te maken van onze herpositionering.

**In de lijn van deze gemondialiseerde context, maakt de CELC werk van een aanpassing van zijn statuten, en wordt ook het beroep van handelaar, dat volop aan het evolueren is, herbekeken.** Zijn activiteitsdomein omvat nog altijd de handel in vezel, maar breidt zich ook uit tot het garen en het weefsel, met uitlopers tot bij het afgevoerd product. Daarom wordt de sectie 'Négoce' omgevormd tot 'Commerce'.

**Het statuut van 'Correspondent' wordt opengetrokken** in het licht van het nieuwe evenwicht tussen de basis en de top van de bedrijfskolom, en tussen het 'Verre Westen' en het 'Verre Oosten'. Op die manier wordt een gespreksplatform gecreëerd met gelijksoortige organisaties als de CELC buiten de EU, zoals de CBLFTA in China en ASABO in Japan.

De CELC-voorzitter blikte tot slot met tevredenheid terug op de persconferentie die aan de vooravond van het congres werd georganiseerd, en waar de CELC door de vertegenwoordiger van

NV Ets. Albert DECLERCQ informeert bij deze de leden van het Vlasverbond dat, wegens einde uitbatingvergunning, de beslissing genomen werd de vennootschap vrijwillig te ontbinden. Onze activiteit is definitief stopgezet, en de NV Ets. Albert DECLERCQ houdt op verder te bestaan.

Graag wil ik de vlassers danken voor de jarenlange goede en collegiale samenwerking.

Werner Declercq

(11.15)

## ABV gesloten

Onze kantoren zullen gesloten zijn op **maandag 26 december 2011** (2de Kerstdag) en **maandag 2 januari 2012** (2de Nieuwjaar).



## Fermeture ABV

Nos bureaux seront fermés **les lundis 26 décembre 2011 et 2 janvier 2012**.

*FranceAgriMer* gefeliciteerd werd met de kwaliteit van de gevoerde promotieacties en de keuzes die daarbij worden gemaakt.

## Vlasberichten



opent de deur  
naar de  
vlaswereld

Vraag vrijblijvend  
ons publiciteitstarief