

Ongelijke participatie in levenslang leren

Tanja Termote • sociaaleconomisch beleid, WES

Niet iedereen neemt evenveel deel aan levenslang leren. Dertigers volgen meer opleidingen dan vijftigers, hoger geschoolden meer dan lager geschoolden, ... In deze regioscan tonen we aan dat ook afstand tot en bereikbaarheid van de opleidingsplaats vanuit de woonplaats een bepalende factor is bij het al dan niet participeren in opleidingen.

We beperken ons in dit artikel tot de gegevens van de grootste publieke opleidingsverstrekkers voor volwassenen, met name de centra voor volwassenenonderwijs (CVO's), de VDAB en Syntra West. Voor deze opleidingsverstrekkers werd gekeken hoeveel deelnemers zij per gemeente en per arrondissement hadden in de periode april 2008-maart 2009. Het gaat om het aantal deelnames, niet om het aantal unieke cursisten. Indien een cursist meerdere opleidingen of modules volgt, wordt hij meerdere keren geteld.

Regio's Tielt en Westhoek ondervertegenwoordigd in deelname aan levenslang leren

Vergelijken we het aandeel van elk arrondissement in de totale bevolking in West-Vlaanderen met het aandeel van dit arrondissement in het totale aantal deelnames aan opleidingen van de West-Vlaamse CVO's, de VDAB en Syntra West, dan stellen we vast dat in de arrondissementen Brugge en Kortrijk het aandeel in de deelnames groter is dan het aandeel in de bevolking. Ook in het arrondissement Roeselare is dit het geval, zij het in iets mindere mate (zie **figuur 1**). In het arrondissement Oostende ligt het aandeel in de deelnames op hetzelfde niveau als het aandeel in de bevolking. Daarentegen lig-

gen in het arrondissement Tielt en in de Westhoekarrondissementen de aandelen in de deelnames aan levenslang leren lager dan de aandelen in de bevolking. Het verschil is het grootst in het arrondissement Tielt. In dit arrondissement woont 7,8% van de West-Vlaamse bevolking. Hier woont echter slechts 6,1% van de West-Vlamingen die opleidingen volgen in een West-Vlaams CVO, VDAB en Syntra West.

Groter bereik van aanbod levenslang leren in de steden

Een verfijning van de bovenstaande resultaten wordt voorgesteld op **kaart 1** waar we het bereik berekenen van het aanbod levenslang leren van de CVO's, de VDAB en Syntra West per West-Vlaamse gemeente. Het bereik wordt benaderd als de verhouding tussen het totale aantal deelnames aan opleidingen in de West-Vlaamse lesplaatsen van deze instellingen ten opzichte van het aantal inwoners. Het is vooral de bedoeling om met de uitkomst van deze verhouding de gemeenten te gaan vergelijken zonder de absolute cijfers op zich te gaan interpreteren.

Het gemiddelde bereik van het aanbod levenslang leren in de West-Vlaamse centra voor volwassenenonderwijs, de VDAB en Syntra West ligt op 14,8% in gans West-

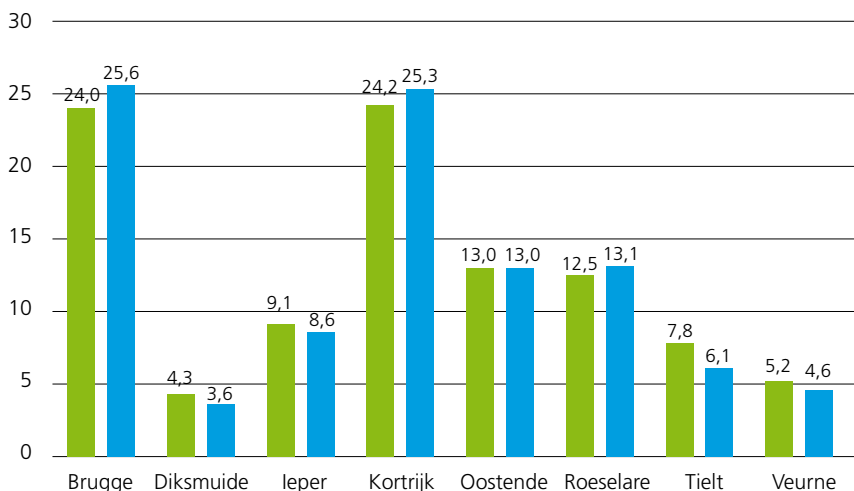
Vlaanderen. Bij een aantal gemeenten ligt dit bereik veel hoger. Het hoogste bereik stellen we vast in de steden Brugge, Kortrijk, Roeselare en Ieper, het kleinste bereik in de gemeenten Mesen, Ruiselede en Dentergem. We zien duidelijk een groot bereik in de gemeenten in de directe omgeving van Brugge en Kortrijk, twee steden met een ruim aanbod aan levenslang leren. Ook in de onmiddellijke omgeving van Roeselare is het bereik relatief groot. Hetzelfde geldt in een aantal grotere steden zoals Oostende en Ieper. Daarentegen zien we een laag bereik in de meeste gemeenten van het arrondissement Tielt, in een aantal Westhoekgemeenten en in een aantal gemeenten in het 'midden' van de provincie, waar het aanbod eerder beperkt is. De provincie wordt als het ware in twee gedeeld, met een laag bereik op de grens tussen noord en zuid.

De nabijheid van het aanbod en de bereikbaarheid en mobiliteit spelen duidelijk een belangrijke rol bij het al dan niet participeren in levenslang leren. ■

U kunt dit artikel ook downloaden via: www.westvlaanderenwerkt.be

Figuur 1

Vergelijking van het aandeel van de West-Vlaamse arrondissementen in de bevolking, enerzijds, en in de deelnames aan levenslang leren (a), anderzijds (in % van het totaal voor West-Vlaanderen)

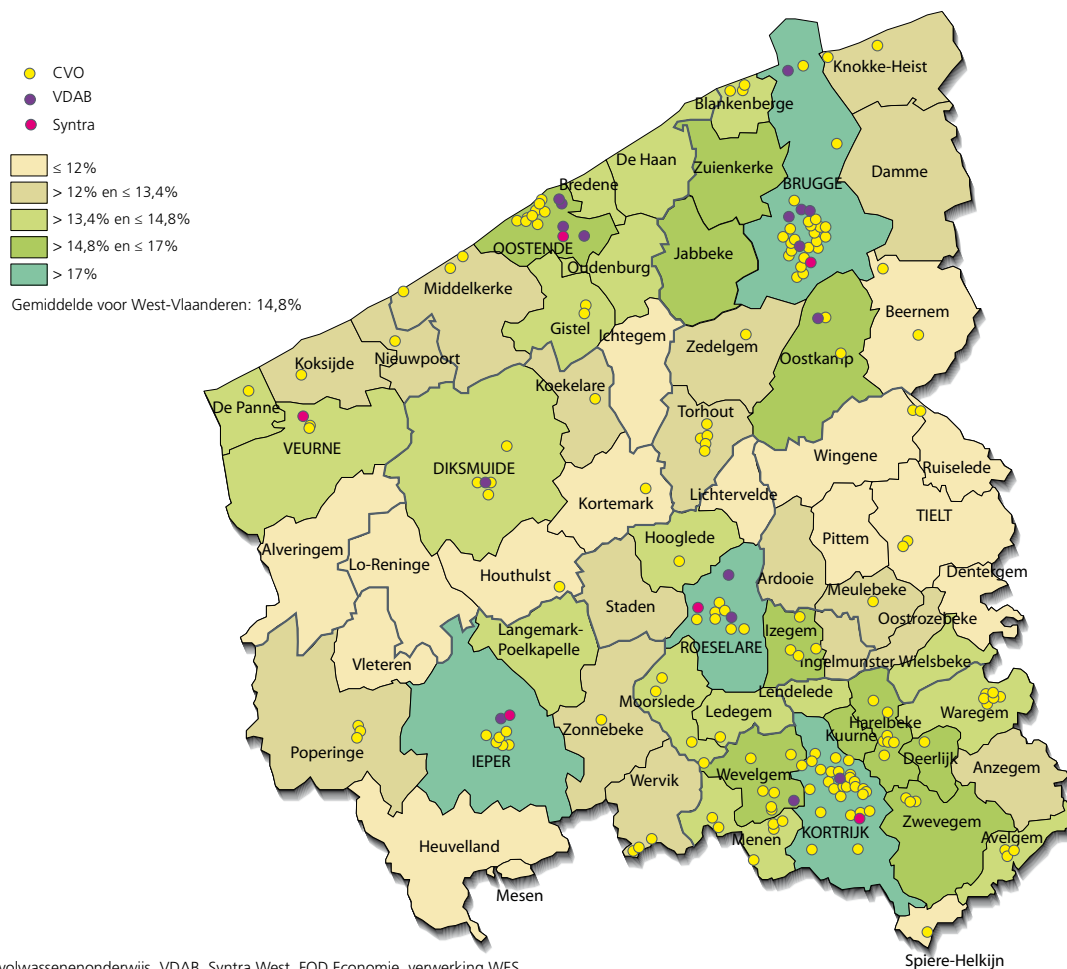


BRON: administratie volwassenenonderwijs, VDAB, Syntra West, FOD Economie, verwerking WES.

(a) Beperkt tot de deelnames aan opleidingen in een West-Vlaamse lesplaats van de centra voor volwassenenonderwijs, de VDAB en Syntra West.

Kaart 1

Bereik in de West-Vlaamse gemeenten van het aanbod levenslang leren van de West-Vlaamse centra voor volwassenenonderwijs, de VDAB en Syntra West, periode 1 april 2008 - 31 maart 2009 (in %)



BRON: administratie volwassenenonderwijs, VDAB, Syntra West, FOD Economie, verwerking WES.