



De medische sector in West-Vlaanderen

Jens Vannieuwenhuysse • sociaaleconomisch beleid, WES

Door zijn grote diversiteit aan diensten en beroepen heeft de medische sector een belangrijke economische betekenis binnen Vlaanderen. De sector omvat een hele waaier aan activiteiten, gaande van het vervaardigen van medicijnen of medische apparatuur over kinesitherapie tot zelfs ziekenvervoer. Maar welke rol speelt de sector in West-Vlaanderen?

Afbakening van de sector

Om meer duidelijkheid te scheppen over wat we in dit artikel met de medische sector bedoelen, vindt u in **tabel 1** een afbakening van de sector gebaseerd op de NACE-indeling. Per subsector geven we ook een overzicht van het aantal vestigingen, het aantal werknemers en het aantal zelfstandigen en helpers.

De gegevens zijn afkomstig van de RSZ. Op 31 december 2007 stelde de West-Vlaamse medische sector 25.706 personen tewerk, verdeeld over 1.328 vestigingen. Omdat we geen tewerkstellingsgegevens van individuele vestigingen kunnen verspreiden, voegen we in tabel 1 de tewerkstelling van verschillende subsectoren samen.

Uit het RSVZ-bestand blijkt dat er op 31 december 2007 ook 5.758 zelfstandigen en helpers actief waren in de medische sec-

tor. Bij de helpers worden ook de meewerkende echtgenoten gerekend. Samengevat bedraagt het aandeel van de tewerkstelling in de medische sector in de totale tewerkstelling binnen de provincie West-Vlaanderen 6,2%.

West-Vlaanderen telt vier bedrijven die gespecialiseerd zijn in het vervaardigen van farmaceutische producten en chemische en botanische producten voor medicinaal gebruik. Samen stellen ze 74 personen tewerk. De 42 West-Vlaamse bedrijven actief in de vervaardiging van medische apparatuur en instrumenten en van orthopedische artikelen zijn dan weer goed voor een tewerkstelling van 249 werknemers. De sector 'detailhandel in farmaceutische, medische artikelen en orthopedische artikelen' telt 1.138 werknemers. De meerderheid van die werknemers werkt in een apotheek. De gezondheidszorg, tot slot, is

de belangrijkste werkverschaffer binnen de West-Vlaamse medische sector. 828 vestigingen zorgen voor een tewerkstelling van 24.200 personen. Daarenboven telt de gezondheidszorg ook nog eens een kleine 4.800 zelfstandigen, wat de totale tewerkstelling op net geen 29.000 brengt. **Figuur 1** visualiseert de verdeling van de tewerkstelling over de subsectoren.

De belangrijkste werkverschaffer binnen de gezondheidszorg alsook binnen de medische sector in het algemeen, is de subsector 'ziekenhuizen en ziekenvervoer' (zie **figuur 2**). De 51 ziekenhuiscampussen die West-Vlaanderen in 2007 telde, boden in totaal werk aan 20.314 werknemers. Wat het aantal vestigingen betreft, is de subsector 'medische praktijken' de grootste subsector met op het moment van de telling 453 vestigingen. Samen stelden ze 1.490 loontrekkenden tewerk.

Tabel 1

Aantal vestigingen en totale tewerkstelling in West-Vlaanderen in de medische sector, naar subsector, 2007

NACE-code		Loontrekkenden		Zelfstandigen ^(a)	
		Aantal vestigingen	Bezoldigde tewerkstelling	Zelfstandigen en helpers	Totale tewerkstelling
24.410	Vervaardiging van farmaceutische grondstoffen	1	74		
24.421	Vervaardiging van geneesmiddelen	3			
24.422	Vervaardiging van overige farmaceutische preparaten	0	0		
24.4	Vervaardiging van farmaceutische producten en van chemische en botanische producten voor medicinaal gebruik	4	74	0	74
33.101	Vervaardiging van elektrische apparaten voor de geneeskunde, de tandheelkunde en de veeartsenijkunde	1	249		
33.102	Vervaardiging van niet-elektrische apparaten en instrumenten voor de geneeskunde, de tandheelkunde en de veeartsenijkunde	0			
33.103	Vervaardiging van orthopedische artikelen en prothesen	41			
33.1	Vervaardiging van medische apparatuur en instrumenten en van orthopedische artikelen	42	249	240	489
52.310	Apothekers	429	1.028		
52.320	Detailhandel in medische en orthopedische artikelen	25	155		
52.3 (excl. 52.330)	Detailhandel in farmaceutische en medische artikelen	454	1.183	726	1.909
85.110	Ziekenhuizen	51	20.314		
85.120	Medische praktijken	453	1.490		
85.130	Tandartspraktijken	148	208		
85.141	Medische laboratoria	12	223		
85.142	Ziekenvervoer	14	116		
85.143	Paramedische activiteiten, exclusief kinesitherapeuten	122	1.711		
85.144	Kinesitherapeuten (fysiotherapeuten)	24	26		
85.145	Bloedbanken, organenbanken en dergelijke	1	112		
85.146	Overige activiteiten i.v.m. gezondheidszorg, n.e.g.	3			
85.1	Gezondheidszorg	828	24.200	4.792	28.992
	Medische sector	1.328	25.706	5.758	31.464

^(a) aantal zelfstandigen, exclusief zelfstandigen in bijberoep, bij de helpers worden vanaf 2003 ook de meewerkende echtgenoten meegeteld. De gegevens zijn enkel beschikbaar tot op 3-digitniveau waardoor de subsector 52,3 ook de nace-code 52.330 (detailhandel in cosmetica en toiletartikelen) bevat.
BRON: RSZ, RSVZ, verwerking dienst Economie, provincie West-Vlaanderen en WES.

Tabel 2

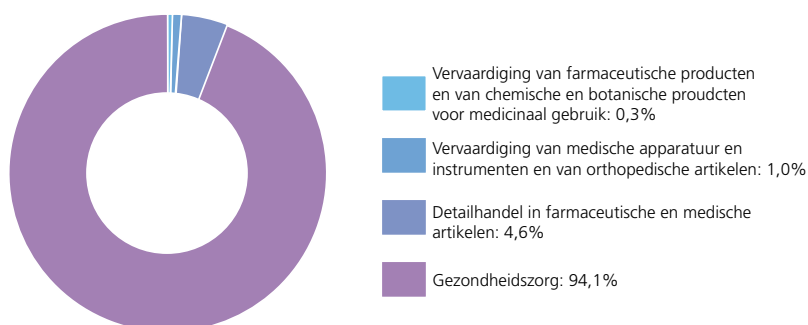
Evolutie van de bezoldigde tewerkstelling in de medische sector in de West-Vlaamse arrondissementen, West-Vlaanderen, het Vlaamse Gewest en het Rijk, naar subsector, 1998-2007

Arrondissement	1998					2007					Evolutie in %
	Vervaardiging van farmaceutische producten en van chemische en botanische producten voor medicinaal gebruik	Vervaardiging van medische apparatuur en instrumenten en van orthopedische artikelen	Detailhandel in farmaceutische en medische artikelen	Gezondheidszorg	Medische sector	Vervaardiging van farmaceutische producten en van chemische en botanische producten voor medicinaal gebruik	Vervaardiging van medische apparatuur en instrumenten en van orthopedische artikelen	Detailhandel in farmaceutische en medische artikelen	Gezondheidszorg	Medische sector	
Brugge	1	61	267	6.999	7.328	14	108	301	8.511	8.934	21,9
Diksmuide	0	1	41	238	280	0	1	38	304	343	22,5
Ieper	2	1	72	1.632	1.707	4	3	109	1.596	1.712	0,3
Kortrijk	54	30	217	4.057	4.358	53	61	284	5.087	5.485	25,9
Oostende	0	27	171	2.243	2.441	0	46	163	2.747	2.956	21,1
Roeselare	0	14	115	2.706	2.835	3	29	166	3.845	4.043	42,6
Tielt	0	2	52	792	846	0	1	67	1.099	1.167	37,9
Veurne	22	0	57	820	899	0	0	55	1.011	1.066	18,6
West-Vlaanderen	79	136	992	19.487	20.694	74	249	1.183	24.200	25.706	24,2
Vlaamse Gewest	6.842	1.838	4.861	94.159	107.700	9.692	2.193	6.085	115.835	133.805	24,2
Rijk	15.067	3.123	11.140	172.608	201.938	23.043	3.638	13.635	211.354	251.670	24,6

BRON: RSZ, verwerking dienst Economie, provincie West-Vlaanderen en WES.

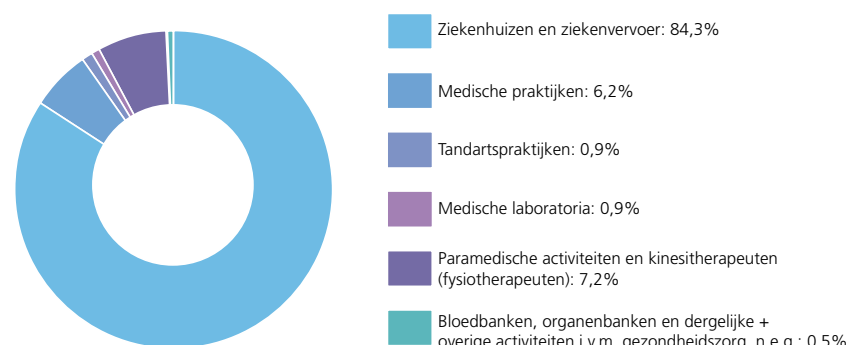
Figuur 1

Verdeling van de loontrekkende tewerkstelling in de medische sector in West-Vlaanderen



Figuur 2

Verdeling van de loontrekkende tewerkstelling in de gezondheidszorg in West-Vlaanderen



Bron: RSZ, Verwerking dienst Economie, provincie West-Vlaanderen en WES

Evolutie van de tewerkstelling

Wat de bezoldigde tewerkstelling in de West-Vlaamse medische sector betreft, zien we een stijging in vergelijking met 10 jaar geleden (zie tabel 2). Tussen 1998 en 2007 werden in totaal 5.012 extra arbeidsplaatsen ingevuld, wat overeenkomt met een toename van 24,2%. Net zoals in West-Vlaanderen vertoonde de werkgelegenheid in de medische sector in het Vlaamse Gewest en het Rijk een gelijkaardige opwaartse beweging (zie figuur 3). In het Vlaamse Gewest steeg de tewerkstelling in de medische sector met 24,2%, in het Rijk met 24,6%.

Verder toont tabel 2 aan dat de grootste tewerkstelling in de medische sector zich op de as Kortrijk-Roeselare-Brugge bevindt. Het arrondissement Brugge spant de kroon met net geen 9.000 werknemers. Het arrondissement Kortrijk stelde in totaal 5.485 personen tewerk, het arrondissement Roeselare 4.043. Dit laatste arrondissement kende tevens de grootste procentuele stijging van het aantal werknemers (+42,6%). Voor een overzicht van de tewerkstelling per gemeente verwijzen we naar de regioscan.

In tegenstelling tot het Vlaamse Gewest en het Rijk kende de provincie West-Vlaanderen tussen 1998 en 2007 een daling van

het aantal **vestigingen** in de medische sector (**tabel 3**). In relatie met de stijging van de bezoldigde tewerkstelling betekent dit dat de medische instellingen gemiddeld gezien iets groter geworden zijn. Wan-

neer we inzoomen op het niveau van de arrondissementen zien we dat het aantal vestigingen toch in vier van de acht arrondissementen is toegenomen. Het arrondissement Brugge kreeg er in de periode

1998-2007 negen vestigingen bij, het arrondissement Roeselare acht, het arrondissement Veurne vier en het arrondissement Tielt één.

De evolutie van het aantal **zelfstandigen en helpers** in de medische sector is op basis van de NACE-codes pas beschikbaar vanaf het jaar 2000. Het aantal zelfstandigen daalde tussen 2003 en 2007 zowel in de provincie West-Vlaanderen, het Vlaamse Gewest als in België (zie **tabel 4** en **figuur 4**). De provincie West-Vlaanderen telde in 2007 331 zelfstandigen en helpers minder dan in 2003, wat overeenkomt met een daling van 5,4%. In het Vlaamse Gewest en het Rijk is de achteruitgang kleiner, namelijk 3,9% en 4,4%. Wanneer we kijken naar de West-Vlaamse arrondissementen, dan zien we dat de meeste zelfstandigen in de medische sector actief zijn in de arrondissementen Brugge en Kortrijk. In het arrondissement Roeselare kende de zelfstandige tewerkstelling de sterkste neerwaartse trend (-12,2%).

Ziekenhuissector

Zoals reeds vermeld, is de concentratie van het tewerkstellingsaanbod in de medische sector in de arrondissementen Kortrijk, Roeselare en Brugge opmerkelijk. Deze sterke ontwikkeling wordt in belangrijke mate verklaard door de aanwezigheid van een groot aantal ziekenhuizen in deze West-Vlaamse deelgebieden.

In 2007 boden de 51 West-Vlaamse ziekenhuiscampussen werk aan in totaal 20.314 werknemers (zie **tabel 5**). Dit komt neer

Tabel 3

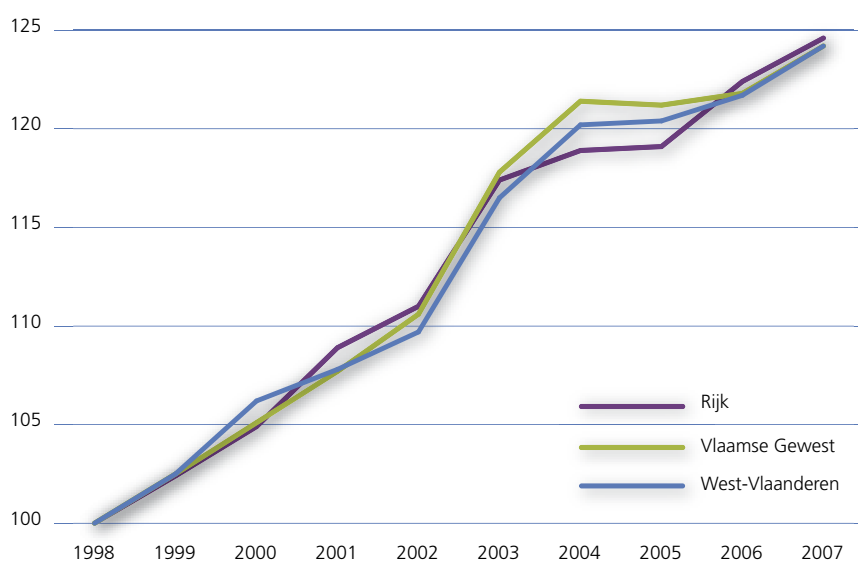
Evolutie van het aantal vestigingen in de medische sector, 1998-2007

Aantal vestigingen			
Arrondissement	1998	2007	Evolutie in %
Brugge	357	366	2,5
Diksmuide	58	52	-10,3
Ieper	153	133	-13,1
Kortrijk	309	291	-5,8
Oostende	163	150	-8,0
Roeselare	188	196	4,3
Tielt	66	67	1,5
Veurne	69	73	5,8
West-Vlaanderen	1.363	1.328	-2,6
Vlaamse Gewest	6.395	6.600	3,2
Rijk	11.312	11.887	5,1

BRON: RSZ, RSVZ, verwerking dienst Economie, provincie West-Vlaanderen en WES.

Figuur 3

Evolutie van de bezoldigde tewerkstelling in de medische sector, 1998-2007, index 1998=100

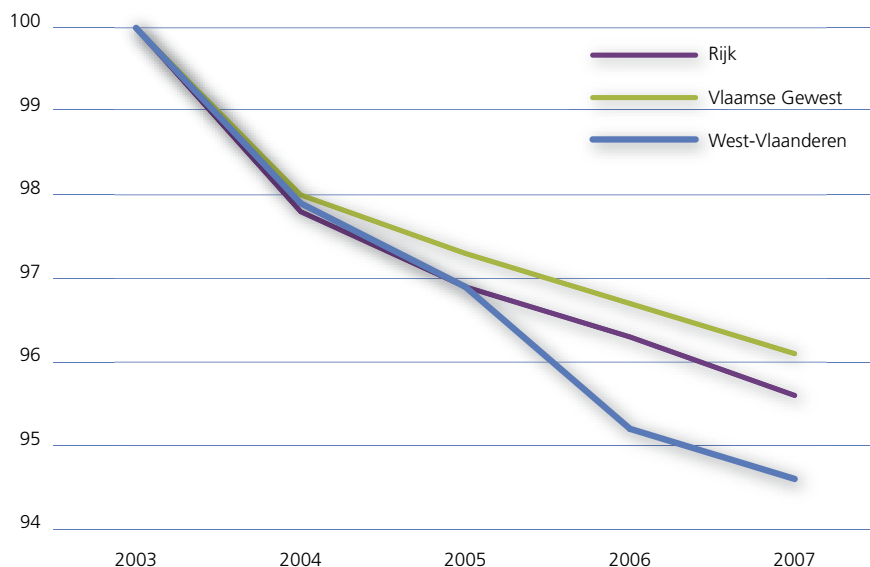


BRON: RSZ, Verwerking dienst Economie, provincie West-Vlaanderen en WES

* Voor het jaar 2004 beschikken we enkel over gegevens op 3-digitniveau, waardoor de subsector 52.3 in 2004 ook de code 52.330 bevat. In alle andere jaren bevat de subsector 52.3 enkel de codes 52.310 en 52.320 maar niet 52.330

Figuur 4

Evolutie van de zelfstandige tewerkstelling in de medische sector, 1998-2007, index 2003=100



BRON: RSVZ, Verwerking dienst Economie, provincie West-Vlaanderen en WES

Tabel 4

Evolutie van de zelfstandige tewerkstelling in de medische sector in de West-Vlaamse arrondissementen, West-Vlaanderen, het Vlaamse Gewest en het Rijk, naar subsector, 2003- 2007

Arrondissement	2003					2007					Evolutie in %
	Vervaardiging van farmaceutische producten en van chemische en botanische producten voor medicinaal gebruik	Vervaardiging van medische apparatuur en instrumenten en van orthopedische artikelen	Detailhandel in farmaceutische en medische artikelen en in cosmetica en toiletartikelen	Gezondheidszorg	Medische sector	Vervaardiging van farmaceutische producten en van chemische en botanische producten voor medicinaal gebruik	Vervaardiging van medische apparatuur en instrumenten en van orthopedische artikelen	Detailhandel in farmaceutische en medische artikelen en in cosmetica en toiletartikelen	Gezondheidszorg	Medische sector	
Brugge	1	39	217	1.486	1.743	0	50	209	1.442	1.701	-2,4
Diksmuide	0	6	31	158	195	0	11	24	151	186	-4,6
Ieper	0	8	60	447	515	0	24	59	390	473	-8,2
Kortrijk	2	53	192	1.179	1.426	0	58	169	1.111	1.338	-6,2
Oostende	1	19	94	597	711	0	28	84	538	650	-8,6
Roeselare	0	20	76	634	730	0	24	59	558	641	-12,2
Tielt	0	12	56	321	389	0	26	54	309	389	0,0
Veurne	0	14	71	295	380	0	19	68	293	380	0,0
West-Vlaanderen	4	171	797	5.117	6.089	0	240	726	4.792	5.758	-5,4
Vlaamse Gewest	31	821	3.952	25.534	30.338	19	899	3.754	24.486	29.158	-3,9
Rijk	74	1.279	6.708	48.060	56.121	53	1.317	6.397	45.893	53.660	-4,4

BRON: RSVZ, verwerking dienst Economie, provincie West-Vlaanderen en WES.

Tabel 5

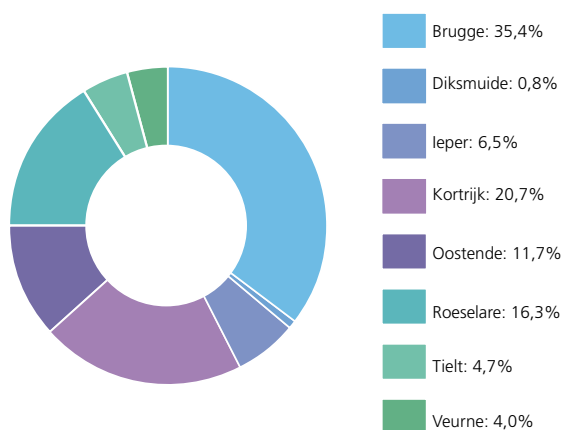
Evolutie van het aantal vestigingen en de bezoldigde tewerkstelling in de medische sector, 2003 en 2007

Arrondissement	2003		2007		Evolutie in %	
	Vestigingen	Tewerkstelling	Vestigingen	Tewerkstelling	Vestigingen	Tewerkstelling
Brugge	23	6.806	14	7.194	-39,1	5,7
Diksmuide	2	148	1	158	-50,0	6,8
Ieper	7	1.352	4	1.313	-42,9	-2,9
Kortrijk	16	3.559	12	4.195	-25,0	17,9
Oostende	8	2.198	6	2.375	-25,0	8,1
Roeselare	8	3.292	10	3.318	25,0	0,8
Tielt	6	864	2	946	-66,7	9,5
Veurne	4	779	2	815	-50,0	4,6
West-Vlaanderen	74	18.998	51	20.314	-31,1	6,9
Vlaamse Gewest	346	91.078	251	95.233	-27,5	4,6
Rijk	631	168.183	450	176.874	-28,7	5,2

BRON: RSZ, verwerking dienst Economie, provincie West-Vlaanderen en WES.

Figuur 5

Verdeling van de loontrekkende tewerkstelling in de ziekenhuizen over de West-Vlaamse arrondissementen



BRON: RSZ, Verwerking dienst Economie, provincie West-Vlaanderen en WES

op een gemiddelde van 398 werknemers per ziekenhuis. Hierbij moeten we opmerken dat de tewerkstelling in een ziekenhuis niet alleen berekend wordt op basis van het aantal verpleegkundigen en artsen-specialisten, maar dat ook IT-specialisten, administratief personeel, keukenpersoneel, enz. meegeteld worden. In het arrondissement Brugge staan 14 ziekenhuizen¹ in voor een bezoldigde tewerkstelling van 7.194 personen (zie figuur 5). In het arrondissement Kortrijk zijn er 12 ziekenhuizen die samen 4.195 werknemers tewerkstellen en het arrondissement Roeselare telt 10 ziekenhuizen met in totaal 3.318 werknemers. In de arrondissementen Oostende en Ieper vindt men respectievelijk zes en vier ziekenhuizen terug die samen 2.375 en 1.313 personen tewerkstellen.

Verder blijkt uit tabel 5 dat er zich tussen 2003 en 2007 in bijna alle arrondissementen een daling voordeed van het aantal vestigingen. Enige uitzondering is het arrondissement Roeselare. Dit arrondissement telde in 2007 twee ziekenhuizen meer dan in 2003. Wanneer we West-Vlaanderen vergelijken met het Vlaamse Gewest en het Rijk zien we dat onze provincie tussen 2003 en 2007 de grootste procentuele daling van het aantal ziekenhuizen (-31,3%) optekende. Onder stimulans van de overheid is in Vlaanderen al enkele jaren een grote fusiebeweging aan de gang. We verwijzen naar het artikel

'Schaalvergroting als basis voor specialisatie en kwaliteitsverbetering in de gezondheidszorg' iets verderop in dit nummer voor een meer diepgaande analyse van deze trend.

In alle West-Vlaamse arrondissementen, met uitzondering van het arrondissement Ieper, neemt de bezoldigde tewerkstelling in de ziekenhuizen toe. Het meest positief is de evolutie in het arrondissement Kortrijk (17,9%). In de provincie West-Vlaanderen in het algemeen is de toename van het aantal werknemers gelijk aan 6,9%, wat hoger is dan in het Vlaamse Gewest (4,6%) en het Rijk (5,2%). In relatie met de stijging in de bezoldigde tewerkstelling betekent dit dat de ziekenhuizen gemiddeld gezien groter geworden zijn in vergelijking met vijf jaar geleden.

Specialisatiegraad

Aan de hand van de specialisatiegraad bekijken we eerst en vooral in welke mate de arrondissementen van West-Vlaanderen en de provincie West-Vlaanderen gespecialiseerd zijn in de **medische sector** in vergelijking met een ruimer referentiegebied, namelijk Vlaanderen. Een score hoger dan één wijst op een grotere specialisatie dan in Vlaanderen.

De **specialisatiegraad** voor de medische sector in West-Vlaanderen wordt berekend via volgende formule:

$$\frac{\text{aandeel (inzake bezoldigde tewerkstelling) van de West-Vlaamse medische sector in de totale West-Vlaamse sectoren}}{\text{aandeel (inzake bezoldigde tewerkstelling) van de Vlaamse medische sector in de totale Vlaamse sectoren}}$$

Tabel 6 toont aan dat de arrondissementen Brugge, Oostende en Roeselare een hogere specialisatie in de medische sector kennen dan Vlaanderen. De specialisatiegraad in deze drie West-Vlaamse arrondissementen ligt hoger dan 1. In vergelijking met 2003 kennen enkel de arrondissementen Ieper en Roeselare een daling van hun specialisatiegraad. De specialisatiegraad in

Tabel 6

Specialisatiegraad van de medische sector ten opzichte van de totale sector, per West-Vlaams arrondissement en West-Vlaanderen als geheel, referentieregio: Vlaanderen, 2003 en 2007

Arrondissement	Specialisatiegraad 2003	Specialisatiegraad 2007
Brugge	1,4	1,4
Diksmuide	0,5	0,5
Ieper	0,9	0,8
Kortrijk	0,7	0,8
Oostende	1,2	1,2
Roeselare	1,2	1,1
Tielt	0,6	0,6
Veurne	0,9	1,0
West-Vlaanderen	1,0	1,0

BRON: RSZ, verwerking dienst Economie, provincie West-Vlaanderen en WES.

Tabel 7

Specialisatiegraad van de ziekenhuissector ten opzichte van de quartaire sector, per West-Vlaams arrondissement en West-Vlaanderen als geheel, referentieregio: Vlaanderen, 2003 en 2007

Arrondissement	Specialisatiegraad 2003	Specialisatiegraad 2007
Brugge	1,2	1,2
Diksmuide	0,3	0,3
Ieper	0,9	0,9
Kortrijk	0,8	0,9
Oostende	1,1	1,2
Roeselare	1,5	1,5
Tielt	1,1	1,2
Veurne	0,8	0,8
West-Vlaanderen	1,1	1,1

BRON: RSZ, verwerking dienst Economie, provincie West-Vlaanderen en WES.

Tabel 8

Evolutie van de omzet en de toegevoegde waarde in de medische sector in West-Vlaanderen, 2001-2005

Jaar	Raming omzet in de medische sector	Raming toegevoegde waarde in de medische sector
2001	7.566.369	1.875.010
2003	8.706.854	2.166.405
2005	7.774.878	2.342.965

BRON: Belfirst, verwerking WES.

de provincie West-Vlaanderen is de voorbije vijf jaren gelijk gebleven aan 1.

Wanneer we inzoomen op de specialisatiegraad van de **ziekenhuissector** zien we dat vier West-Vlaamse arrondissementen een specialisatiegraad hebben die hoger ligt dan 1 (zie **tabel 7**). Het betreft de arrondissementen Brugge, Oostende, Roeselare en Tielt. Ook de provincie West-Vlaanderen als geheel heeft een hogere specialisatie in de ziekenhuissector dan Vlaanderen.

Omzet en toegevoegde waarde

Het belang van een sector kan ook berekend worden in termen van omzet en toegevoegde waarde.

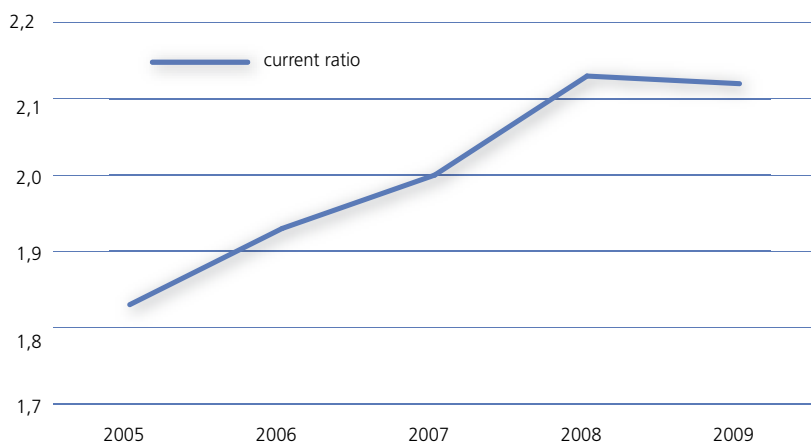
Om deze twee indicatoren voor de West-Vlaamse medische sector in te schatten,

maken we gebruik van de gegevens van Belfirst. Bedrijven met zetel buiten West-Vlaanderen maar met vestigingen binnen West-Vlaanderen konden niet in deze analyse worden opgenomen.

Voor de groep van bedrijven waarvan we zowel de omzet als de tewerkstelling kennen, berekenden we de gemiddelde omzet per tewerkgestelde. Eenzelfde methodologie werd toegepast voor de berekening van de toegevoegde waarde per tewerkgestelde. Door deze cijfers te extrapoleren, bekomen we een raming van de omzet en de toegevoegde waarde in de totale medische sector in de provincie West-Vlaanderen.

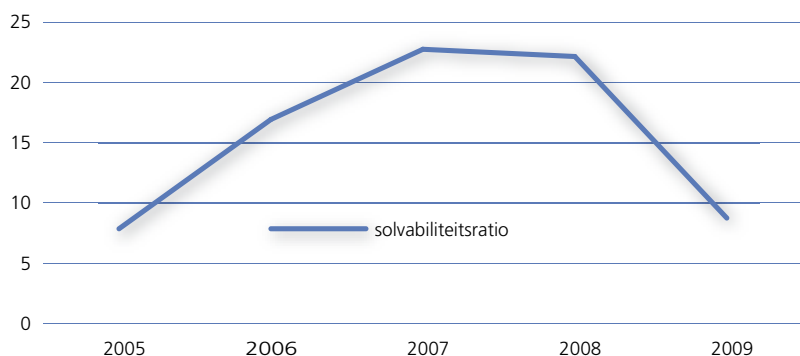
Aan de hand van bovenstaande methodologie ramen we de omzet in de medische sector in 2005 op bijna 7,5 miljoen euro

Figuur 6
Evolutie van de current ratio in de medische sector in West-Vlaanderen, 2005-2009 (in %)



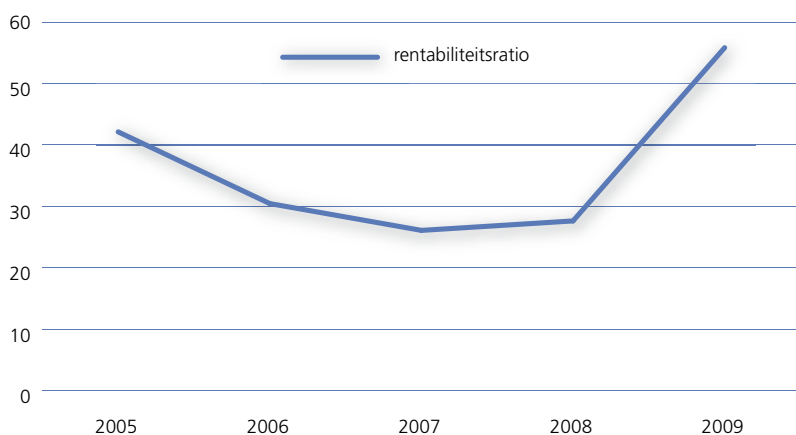
Bron: Belfirst, verwerking WES

Figuur 7
Evolutie van de solvabiliteitsratio in de medische sector in West-Vlaanderen, 2005-2009 (in %)



Bron: Belfirst, verwerking WES

Figuur 8
Evolutie van de rentabiliteitsratio in de medische sector in West-Vlaanderen, 2005-2009 (in %)



Bron: Belfirst, verwerking WES

(zie tabel 8). Na een stijging te hebben gekend tussen 2001 en 2003 (+15,1%), daalde de omzet tussen 2003 en 2005 (-10,7%). De toegevoegde waarde in de West-Vlaamse medische sector bedroeg in 2005 bijna 2,5 miljoen euro. Ten opzichte van 2001 steeg ze met 25%.

Financiële analyse

In deze paragraaf geven we een korte bespreking van de evolutie van de belangrijkste financiële ratio's over de periode 2005-2009 voor de West-Vlaamse medische sector. Deze financiële analyse heeft betrekking op de ondernemingen uit de medische sector met zetel in West-Vlaanderen die in de betrokken periode een jaarrekening neerlegden. Bedrijven met zetel buiten de provincie West-Vlaanderen maar met vestigingen in West-Vlaanderen kunnen niet in deze analyse worden opgenomen. Tot slot gaat het enkel over bedrijven die een activiteit uit de medische sector als hoofd- en niet als nevenactiviteit hebben.

De volgende financiële ratio's worden hier beknopt besproken:

- **liquiditeitsratio of current ratio** (verhouding vlottende activa en vreemd vermogen op korte termijn) als indicator van de mate waarin het bedrijf in staat is haar betalingsverplichtingen op korte termijn na te leven;
- **solvabiliteitsratio of financiële onafhankelijkheidsgraad** (eigen vermogen op totaal vermogen) als indicator van de mate waarin het bedrijf in staat is om haar financiële verplichtingen in verband met interestbetaling en schuldaflossing op meer dan één jaar na te komen;
- **rentabiliteitsratio of netto-rentabiliteit van het eigen vermogen na belasting** (winst na belasting op het eigen vermogen) als indicator van het rendement op het geïnvesteerde risicodragende kapitaal.

De gemiddelde waarde van de **current ratio** van de geselecteerde West-Vlaamse bedrijven die actief zijn in de medische sector bedroeg vorig jaar 2,12. In 2005 was dit 1,83 (zie figuur 6). We merken aldus een stijgende trend op. De current ratio is ruimschoots groter dan één, wat betekent

Tabel 9

Evolutie van het aantal zorgverleners in West-Vlaanderen en in België, 2004-2008 (in %)

	provincie West-Vlaanderen			België		
	2004	2008	Evolutie in %	2004	2008	Evolutie in %
Erkende huisartsen	1.379	1.395	1,2	14.050	14.156	0,8
Niet-erkende artsen	260	209	-19,6	3.617	3.218	-11,0
Huisartsen in opleiding	56	54	-3,6	710	534	-24,8
Totaal algemeen geneeskundigen	1.695	1.658	-2,2	18.377	17.908	-2,6
Geneesheren-specialisten in opleiding (GSO)	273	287	5,1	3.521	3.284	-6,7
Specialisatie Anesthesie-reanimatie	180	167	-7,2	1.747	1.896	8,5
Specialisatie Heelkunde	108	110	1,9	1.478	1.489	0,7
Specialisatie Neurochirurgie	10	14	40,0	156	188	20,5
Specialisatie Geriatrie + dubbele bekwaliging ^(a)		33			242	
Specialisatie Plastische heelkunde	19	20	5,3	202	243	20,3
Specialisatie Gynecologie-verloskunde	105	108	2,9	1.335	1.463	9,6
Specialisatie Oftalmologie	102	103	1,0	1.012	1.072	5,9
Specialisatie Otorhinolaryngologie	56	60	7,1	603	648	7,5
Specialisatie Urologie	43	42	-2,3	360	388	7,8
Specialisatie Orthopedische heelkunde	99	108	9,1	917	968	5,6
Specialisatie Stomatologie	22	30	36,4	306	312	2,0
Specialisatie Dermato-venereologie	56	58	3,6	656	713	8,7
Specialisatie Inwendige geneeskunde	153	98	-35,9	2.039	1.576	-22,7
Specialisatie Inwendige geneeskunde + endocrino-diabetologie ^(a)		9			201	
Specialisatie Pneumologie	24	34	41,7	367	428	16,6
Specialisatie Gastro-enterologie	28	39	39,3	442	552	24,9
Specialisatie Kindergeneeskunde	92	102	10,9	1.394	1.505	8,0
Specialisatie Kindergeneeskunde + pediatrie neurologie ^(a)		4			52	
Specialisatie Cardiologie	59	64	8,5	862	1.011	17,3
Specialisatie Neuropsychiatrie	52	33	-36,5	575	421	-26,8
Specialisatie Neurologie	21	33	57,1	228	321	40,8
Specialisatie Psychiatrie	79	100	26,6	1.436	1.728	20,3
Specialisatie Reumatologie	16	17	6,3	225	230	2,2
Specialisatie Fysische geneeskunde	46	50	8,7	444	491	10,6
Specialisatie Klinische biologie	40	48	20,0	659	663	0,6
Specialisatie Pathologische anatomie	23	29	26,1	287	318	10,8
Specialisatie Röntgendiagnose	138	152	10,1	1.467	1.600	9,1
Specialisatie Radiotherapie-oncologie	13	16	23,1	163	195	19,6
Specialisatie Nucleaire geneeskunde + dubbele bekwaliging	22	25	13,6	320	320	0,0
Specialisatie Acute geneeskunde (a)		14			253	
Specialisatie Urgentiegeneeskunde + dubbele bekwaliging ^(a)		48			406	
Andere geneesheren-specialisten	12	11	-8,3	156	127	-18,6
Totaal geneesheren-specialisten	1.618	1.779	10,0	19.836	22.020	11,0
Totaal geneesheren-specialisten + GSO	1.891	2.066	9,3	23.357	25.304	8,3
Tandheelkundigen	826	854	3,4	8.362	8.369	0,1
Apothekers-biologen	78	74	-5,1	12.201	13.205	8,2
Kinesitherapeuten	3.124	2.879	-7,8	28.252	26.124	-7,5
Verpleegkundigen	8.240	8.426	2,3	62.211	64.756	4,1
Vroedvrouwen	597	678	13,6	5.084	5.592	10,0
Opticiens	429	425	-0,9	2.206	3.320	50,5
Orthopedisten	59	51	-13,6	560	482	-13,9
Bandagisten	1.070	1.010	-5,6	8.653	8.089	-6,5
Verstrekkers van implanten	94	111	18,1	836	930	11,2
Logopedisten	523	670	28,1	3.922	4.856	23,8
Audiciens	156	193	23,7	1.039	1.177	13,3
Diëtisten	119	198	66,4	928	1.510	62,7
Podologen	28	42	50,0	172	276	60,5
Orthoptisten	16	20	25,0	86	100	16,3

^(a) Nieuwe categorieën van geneesheren-specialisten vanaf 2008.

BRON: RIZIV, verwerking WES.

dat er een ruim overschot is van de vlottende activa op de kortetermijnschulden. De liquiditeitspositie van de West-Vlaamse medische sector is dus gunstig te noemen.

Net zoals voor de volgende ratio's dient hierbij wel te worden vermeld dat het gebruik van gemiddelde ratio's impliceert dat we niet altijd zeker zijn dat dit gemiddelde een goede weergave is van de effectieve situatie in de medische sector. Eén of enkele medische instelling(en) kan (kunnen) dit gemiddelde immers in belangrijke mate beïnvloeden.

De gemiddelde waarde van de **solvabiliteitsratio** in de medische sector in West-Vlaanderen bedraagt 8,8% (zie **figuur 7**). Dit betekent dat het eigen vermogen in deze sector 8,8% omvat van het totale vermogen. De huidige solvabiliteitsratio ligt veel lager dan de ratio van de voorbije drie jaren.

De gemiddelde waarde van de **rentabiliteitsratio** in de West-Vlaamse medische sector bedraagt 55,8 (zie **figuur 8**). Na enkele jaren een daling te hebben gekend, neemt de rentabiliteitsratio sinds 2007 weer toe. Rekening houdend met de netto-opbrengst van risicoloze beleggingen en het risico dat inherent is verbonden aan het bedrijfsleven, is een nettorentabiliteit van minstens 6% nodig. De rentabiliteitsratio van de medische sector voldoet ruimschoots aan deze norm.

Aantal zorgverleners

Tot slot richten we ons specifiek op de groep van zorgverleners ingeschreven bij het RIZIV met de stand 'in activiteit'² op 31 december 2004 en 2008 in de provincie West-Vlaanderen en in België.

Zoals uit **tabel 9** blijkt, kende de provincie West-Vlaanderen tussen 2004 en 2008 een daling van het aantal geneeskundigen (-2,2%). De achteruitgang is gelijklopend met deze van België (-2,7%). Het aantal geneeskundigen in West-Vlaanderen bedraagt 1.658 personen wat overeenkomt met een aandeel van 9,3% in het totale aantal geneeskundigen in België.

We zien ook dat 1.779 van de 20.020 geneeesheren-specialisten die ingeschreven zijn bij de Orde van Geneeesheren en die erkend zijn voor een bepaald specialisme door de FOD Volksgezondheid, hun praktijk hebben in West-Vlaanderen.

Het aantal geneeesheren-specialisten in opleiding stijgt in West-Vlaanderen met 5,1% en deze groei is groter dan in België waar het aantal geneeesheren-specialisten zelfs daalt (-6,7%). ■

¹ Om de leesbaarheid van de tekst te verhogen, spreken we vanaf dit punt over ziekenhuizen daar waar we eigenlijk campussen bedoelen.

² De stand « in activiteit » van een zorgverlener betekent dat zijn geattesteerde verstrekkingen recht geven op terugbetaling, dat hij de administratieve briefwisseling van het RIZIV ontvangt en dat hij getuigenschappen (en voorschriften) kan bestellen.

U kunt dit artikel ook downloaden via: www.wes.be/publicaties

Samenvatting

De belangrijkste werkverschaffers binnen de medische sector in West-Vlaanderen zijn de ziekenhuizen. Van de in totaal 25.706 werknemers in de West-Vlaamse medische sector is net geen 80% tewerkgesteld in één van de 51 ziekenhuiscampussen die de provincie telt.

In vergelijking met tien jaar geleden steeg de loontrekkende tewerkstelling met bijna een kwart. De grootste tewerkstelling situeert zich op de as Kortrijk-Roeselare-Brugge. Het aantal zelfstandigen en helpers binnen de medische sector daalde.

Vlaanderen en West-Vlaanderen hebben een vergelijkbaar niveau wat de specialisatie van de medische sector betreft. Wanneer we inzoomen op arrondissementniveau, zien we dat de arrondissementen Brugge, Oostende en Roeselare de hoogste specialisatiegraad hebben, hoger dan Vlaanderen in het algemeen. Wat de specialisatie van de ziekenhuissector betreft, zien we een hogere specialisatie in West-Vlaanderen dan in Vlaanderen.

De financiële ratio's tonen een positief beeld van de medische sector in West-Vlaanderen.