



# De grafische sector in West-Vlaanderen

Jens Vannieuwenhuysse • sociaaleconomisch beleid, WES

De grafische sector is zeer divers. Grafische bedrijven beperken zich niet meer tot het klassieke drukwerk, maar leggen zich ook steeds meer toe op nevenactiviteiten zoals het grafisch vormgeven van websites, games en animatiefilms, het ontwikkelen van reclamebeelden, fotobewerking, ... Er is duidelijk een steeds grotere verwevenheid met andere sectoren.

Het belang van de grafische sector in al deze sectoren meten, is praktisch onmogelijk. Vandaar dat dit artikel zich toespitst op de sector van de printmedia.

Een precieze afbakening van de grafische sector vindt u in het eerste deel van dit artikel. In een tweede paragraaf worden de bezoldigde en zelfstandige tewerkstelling binnen de grafische sector in West-Vlaanderen bekeken, gevolgd door het belang van de sector op vlak van omzet en toegevoegde waarde. In een laatste paragraaf bespreken we enkele belangrijke financiële ratio's voor de grafische sector in West-Vlaanderen.

### Afbakening van de sector

Om de grafische sector af te baken, gebruikten we volgende NACE-codes:

- 18.110 Drukkerijen van dagbladen
- 18.120 Overige drukkerijen
- 18.130 Prepress- en premedia activiteiten
- 18.140 Grafische afwerking en overige activiteiten verwant aan de drukkerij

Tabel 1

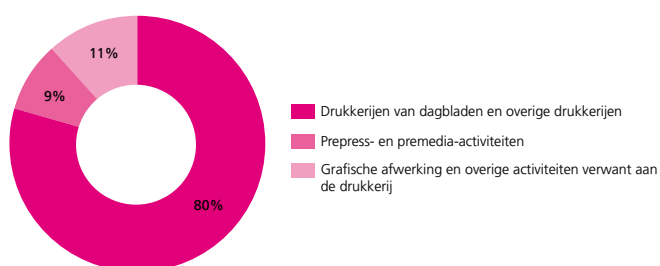
Aantal inrichtingen en bezoldigde tewerkstelling in West-Vlaanderen in de grafische sector, naar subsector, 2007

NACE-code	Subsector	Aantal inrichtingen	Bezoldigde tewerkstelling
18.110	Drukkerijen van dagbladen	1	} 2.199
18.120	Overige drukkerijen	154	
18.130	Prepress- en premediaactiviteiten	39	246
18.140	Grafische afwerking en overige activiteiten verwant aan de drukkerij	11	317
<b>18.1</b>	<b>Drukkerijen en diensten in verband met drukkerijen</b>	<b>205</b>	<b>2.762</b>

Bron: RSZ, verwerking dienst Economie, provincie West-Vlaanderen en WES.

Grafiek 1

Verdeling van de loontrekkende tewerkstelling in de grafische sector in West-Vlaanderen (in %), naar subsector, 2007



Bron: RSZ, verwerking dienst Economie, provincie West-Vlaanderen en WES.

De subsector 'drukkerijen van dagbladen' groepeerde, zoals de naam waarschijnlijk al deed vermoeden, alle bedrijven die dagbladen drukken. De 'overige drukkerijen' zijn ondernemingen die instaan voor de voorbereiding, het drukken en het afwerken van het drukwerk. Bedrijven die 'prepress- en premedia-activiteiten' uitvoeren, houden zich ofwel bezig met het ontwerp en de opmaak van drukwerk, ofwel met de uitvoering van de creatie. Onder de rubriek 'grafische afwerking en overige activiteiten verwant aan de drukkerij', tot slot, worden de bedrijven opgenomen met als activiteit het afwerken van gedrukte vellen tot folders, brochures, boeken, ....

### Bezoldigde werkgelegenheid

Tabel 1 geeft per subsector een overzicht van het aantal inrichtingen en het aantal bezoldigde werknemers (arbeiders en bedienden). De gegevens zijn afkomstig van

de statistieken van de Rijksdienst voor Sociale Zekerheid. In deze statistieken komen enkel bedrijven voor die een hoofdactiviteit in de grafische sector hebben. West-Vlaamse ondernemingen met een nevenactiviteit in de grafische sector worden niet opgenomen in de RSZ-gegevens, en dus ook niet in onze analyse. Voor een overzicht van al deze bedrijven verwijzen we naar de regioscan verder in dit nummer.

Op 31 december 2007 stelden de 205 West-Vlaamse grafische bedrijven in totaal 2.762 loontrekkenden tewerk. Dit komt neer op gemiddeld 13,5 werknemers per grafisch bedrijf. Omdat we geen individuele tewerkstellingsgegevens kunnen verspreiden, voegen we in tabel 1 de tewerkstelling van de subsector 18.110 en de tewerkstelling van subsector 18.120 samen. De dagbladrukkerij en de 154 overige drukkerijen boden in 2007 werk aan in totaal 2.199 werknemers. De 11 bedrijven in de subsector 'grafische afwerking en overige activiteiten verwant aan de drukkerij' stelden in totaal 317 bezoldigden tewerk. Tot slot blijkt uit het RSZ-bestand dat de loontrekkende tewerkstelling in de subsector 'prepress- en premedia-activiteiten' in 2007 246 personen bedroeg.

Grafiek 1 visualiseert de verdeling van de tewerkstelling over de subsectoren.

Als we de cijfers van 2007 vergelijken met de situatie in 1998, dan stellen we vast dat de bezoldigde tewerkstelling in West-Vlaanderen toeneemt (zie tabel 2 en grafiek 2). Tussen 1998 en 2007 werden in West-Vlaanderen in totaal 200 betaalde arbeidsplaatsen extra ingevuld, wat overeenkomt met een stijging van 7,8%. Het aantal werknemers in de West-Vlaamse grafische sector lag in 2007 wel lager dan in 2001 en 2002. In tegenstelling tot in West-Vlaanderen, vertoonde de werkgelegenheid in de grafische sector in het Vlaamse Gewest en het Rijk een neerwaartse beweging. In het Vlaamse Gewest daalde de bezoldigde tewerkstelling in de grafische sector in de periode 1998-2007 met 15,8%, in het Rijk bedroeg de daling 21%.

Het aantal bedrijven daalde zowel in West-Vlaanderen, het Vlaamse Gewest als in het

**Tabel 2**

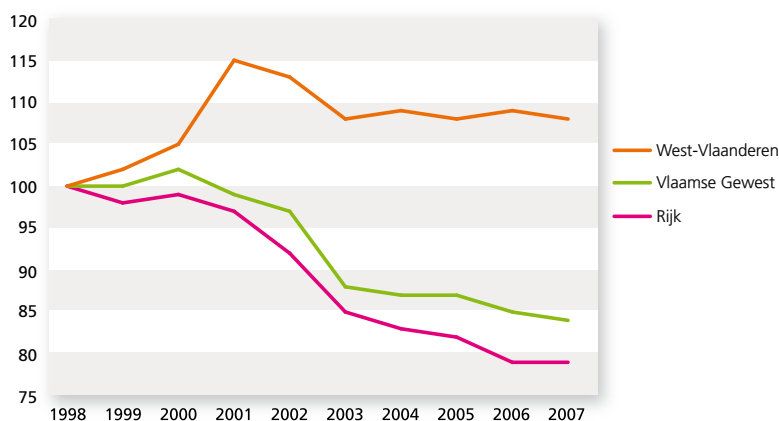
Evolutie van het aantal inrichtingen en de bezoldigde tewerkstelling in de grafische sector in de West-Vlaamse arrondissementen, West-Vlaanderen, het Vlaamse Gewest en het Rijk, 1998 en 2007

Arrondissement	1998		2007	
	Inrichtingen	Bezoldigde tewerkstelling	Inrichtingen	Bezoldigde tewerkstelling
Brugge	66	889	50	852
Diksmuide	6	29	4	61
Ieper	19	175	14	73
Kortrijk	87	704	67	654
Oostende	23	106	17	136
Roeselare	29	410	30	739
Tielt	16	223	17	222
Veurne	6	26	6	25
<b>West-Vlaanderen</b>	<b>252</b>	<b>2.562</b>	<b>205</b>	<b>2.762</b>
<b>Vlaamse Gewest</b>	<b>1.101</b>	<b>14.323</b>	<b>889</b>	<b>12.061</b>
<b>Rijk</b>	<b>1.857</b>	<b>22.476</b>	<b>1.518</b>	<b>17.760</b>

Bron: RSZ, verwerking dienst Economie, provincie West-Vlaanderen en WES.

**Grafiek 2**

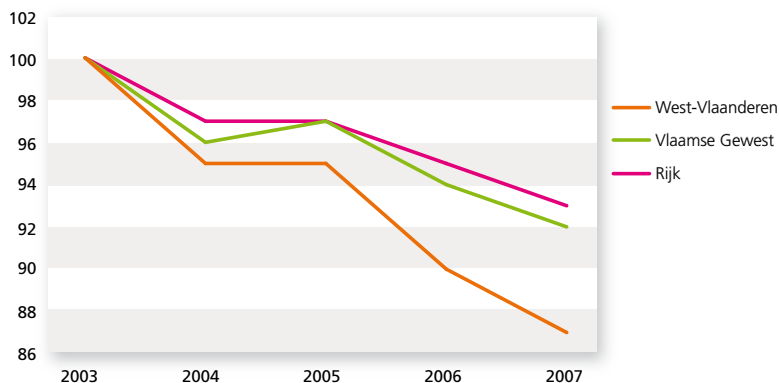
Evolutie van de bezoldigde tewerkstelling in de grafische sector, 1998-2007, index 1998 = 100



Bron: RSZ, verwerking dienst Economie, provincie West-Vlaanderen en WES.

**Grafiek 3**

Evolutie van het aantal zelfstandigen en helpers in de grafische sector, 2003-2007, index 2003 = 100



Bron: RSZ, verwerking dienst Economie, provincie West-Vlaanderen en WES.

Rijk. In relatie met de stijging in de bezoldigde tewerkstelling, betekent dit dat de West-Vlaamse grafische bedrijven gemiddeld gezien iets groter geworden zijn in vergelijking met 10 jaar geleden.

## Zelfstandige werkgelegenheid

Tabel 3 biedt per West-Vlaams arrondissement inzicht in de evolutie van het aantal zelfstandigen en helpers tussen 2003 en 2007. De meeste zelfstandigen in de grafische sector hebben een onderneming op de as Kortrijk-Roeselare-Brugge. Kortrijk telde in 2007 146 zelfstandigen actief in de grafische sector, Brugge 140 en Roeselare 71. Zoals blijkt uit tabel 3 en grafiek 3, daalde het aantal zelfstandigen en helpers tussen 2003 en 2007 in zowel West-Vlaanderen, het Vlaamse Gewest als het Rijk. Ten opzichte van 2003 telde West-Vlaanderen in 2007 79 zelfstandigen en helpers minder. Dit betekent een daling met 12,8%. In het Vlaamse Gewest en het Rijk ligt het percentage lager, respectievelijk op 7,6% en 6,5%. Wanneer ingezoomd wordt op de West-Vlaamse arrondissementen, kan gesteld worden dat de zelfstandige tewerkstelling enkel in het arrondissement Tielt is gestegen.

## Situering grafische sector

Op basis van de loontrekkende en zelfstandige tewerkstelling merken we op dat de grafische sector in een aantal West-Vlaamse deelgebieden sterk is ontwikkeld, terwijl ze in een aantal andere deelgebieden niet of nauwelijks voorkomt. De meeste arbeidsplaatsen zijn te vinden binnen de arrondissementen Kortrijk, Roeselare en Brugge. Voor een overzicht van de tewerkstelling per gemeente en het aantal vestigingen per gemeente, verwijzen we naar de regioscan.

## Verdeling naar grootteklasse

De grafische sector wordt in belangrijke mate gekenmerkt door KMO's. Zoals ook af te lezen valt uit tabel 4, stelde 57,1% van de West-Vlaamse grafische bedrijven in 2007 minder dan vijf personen tewerk. Nog eens 14,6% van de bedrijven telde tussen vijf en tien werknemers. Dit wil zeggen dat ongeveer 75% van de bedrijven in de grafische sector minder dan 10 werknemers tewerkstelt. Wanneer we

Tabel 3

Evolutie van het aantal zelfstandigen en helpers (excl. de zelfstandigen in bijberoep) in de grafische sector in de West-Vlaamse arrondissementen, West-Vlaanderen, het Vlaamse Gewest en het Rijk, 2002 en 2007

Arrondissement	2003	2007
Brugge	152	140
Diksmuide	22	16
Ieper	42	37
Kortrijk	159	146
Oostende	71	58
Roeselare	102	71
Tielt	35	41
Veurne	33	28
<b>West-Vlaanderen</b>	<b>616</b>	<b>537</b>
<b>Vlaamse Gewest</b>	<b>2.351</b>	<b>2.173</b>
<b>Rijk</b>	<b>3.586</b>	<b>3.352</b>

Tabel 4

Inrichtingen en tewerkstelling in de West-Vlaamse grafische sector, naar tewerkstellingsklasse, 2007

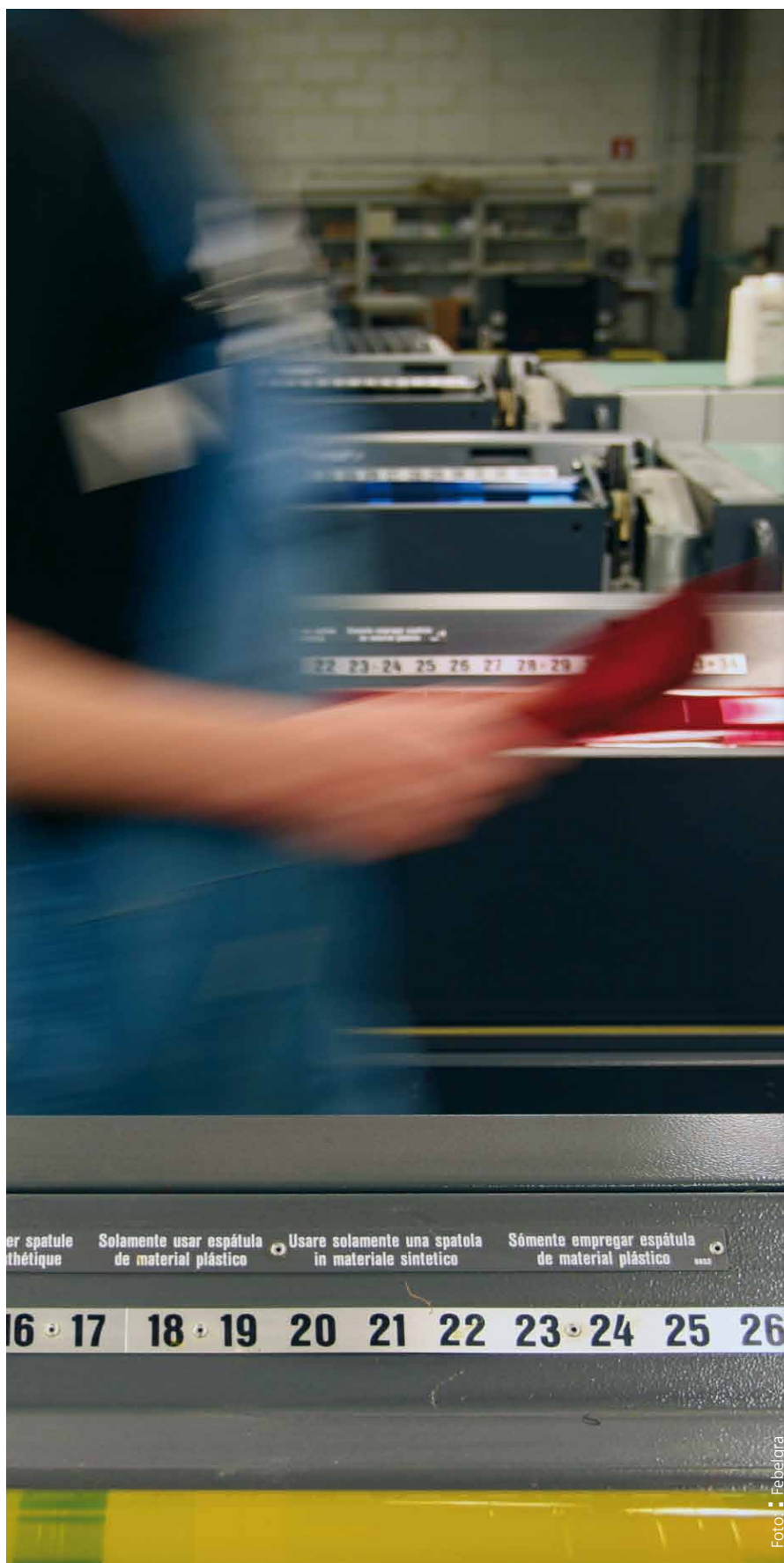
Tewerkstellingsklasse	Vestigingen	Tewerkstelling
< 5 tew.	117	237
5 - 9 tew.	30	195
10 - 19 tew.	32	420
20 - 49 tew.	13	431
50 - 99 tew.	7	485
100 - 199 tew.	5	652
200 - 499 tew.	1	342
<b>Totaal</b>	<b>205</b>	<b>2.762</b>

Tabel 5

Specialisatiegraad van de grafische sector ten opzichte van de totale secundaire sector, per West-Vlaams arrondissement en West-Vlaanderen als geheel, referentieregio: Vlaanderen, 1998 en 2007

Arrondissement	Specialisatiegraad	
	1998	2007
Brugge	1,7	2,0
Diksmuide	0,3	0,8
Ieper	0,7	0,3
Kortrijk	0,7	0,8
Oostende	0,6	0,9
Roeselare	0,8	1,6
Tielt	0,6	0,6
Veurne	0,3	0,4
<b>West-Vlaanderen</b>	<b>0,8</b>	<b>1,0</b>

Bron tabellen 3-5: RSZ, verwerking dienst Economie, provincie West-Vlaanderen en WES.



Tabel 6  
Evolutie van de omzet in de grafische sector in West-Vlaanderen, 2002-2006

jaar	Raming omzet in de grafische sector	In % van de totale omzet in de provincie West-Vlaanderen
2002	520.863.727	0,9
2004	527.283.867	0,9
2006	569.689.220	0,8

Bron: Belfirst, verwerking WES.

Tabel 7  
Evolutie van de toegevoegde waarde in de grafische sector in West-Vlaanderen, 2002-2006

jaar	Raming toegevoegde waarde in de grafische sector	In % van de totale totale toegevoegde waarde in de provincie West-Vlaanderen
2002	176.191.139	0,7
2004	183.102.014	0,7
2006	187.579.912	0,7

Bron: Belfirst, verwerking WES.



kijken naar de bedrijven die minder dan 50 werknemers tewerkstellen, dan zien we dat het percentage oploopt tot 93,7% (of 192 bedrijven). Deze bedrijven waren samen goed voor 46,5% van de loontrekkende tewerkstelling in de grafische sector in West-Vlaanderen. 13 bedrijven telden meer dan 50 werknemers.

### Specialisatiegraad

De specialisatiegraad meet de mate waarin de West-Vlaamse arrondissementen en de provincie West-Vlaanderen meer of minder gespecialiseerd zijn in de grafische sector in vergelijking met Vlaanderen. Een score hoger dan één wijst op een concentratie van werkgelegenheid en dus een specialisatiestatus van West-Vlaanderen voor de grafische sector.

De specialisatiegraad voor de grafische sector in West-Vlaanderen wordt hier berekend via:

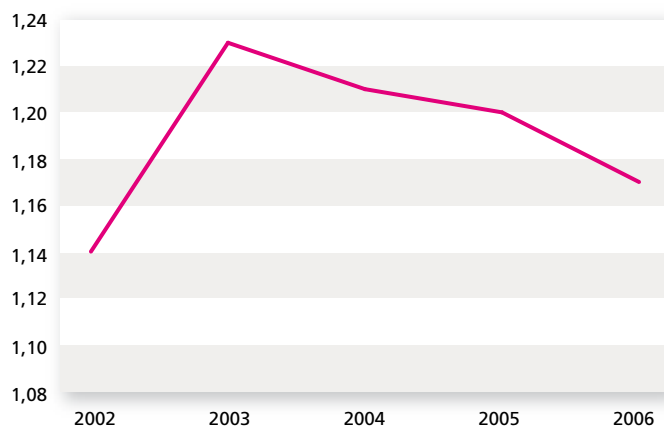
*aandeel (inzake loontrekkende tewerkstelling) van de West-Vlaamse grafische sector in de volledige West-Vlaamse secundaire sector*

*aandeel (inzake loontrekkende tewerkstelling) van de Vlaamse grafische sector in de Vlaamse secundaire sector.*

Uit tabel 5 blijkt dat de arrondissementen Brugge en Roeselare de enige West-Vlaamse arrondissementen zijn met een specialisatiegraad die hoger ligt dan 1. Deze arrondissementen kennen aldus een hogere specialisatie in de grafische sector dan Vlaanderen. De laagste specialisatiegraad vinden we in de arrondissementen Ieper en Veurne (0,3). In vergelijking met 1998 is de specialisatiegraad in de provincie West-Vlaanderen gestegen, met hier en daar een opmerkelijke verschuiving binnen de arrondissementen.

Grafiek 4

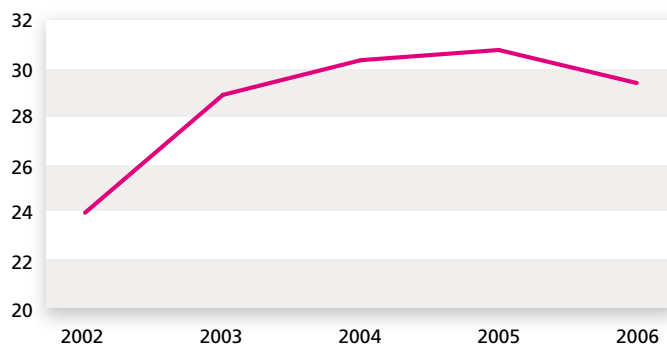
Evolutie van de current ratio in de grafische sector in West-Vlaanderen, 2002-2006 (in %)



Bron: Belfirst, verwerking WES

Grafiek 5

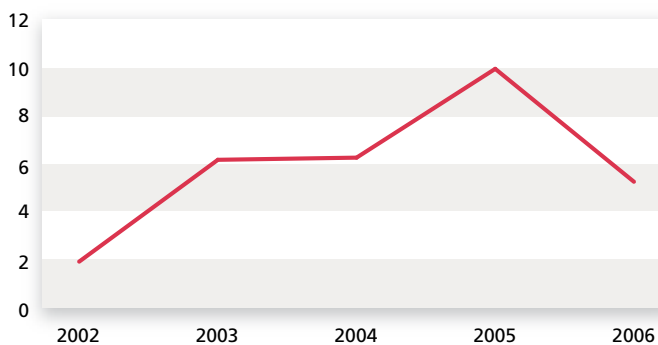
Evolutie van de solvabiliteitsratio in de grafische sector in West-Vlaanderen, 2002-2006 (in %)



Bron: Belfirst, verwerking WES

Grafiek 6

Evolutie van de rentabiliteitsratio in de grafische sector in West-Vlaanderen, 2002-2006 (in %)



Bron: Belfirst, verwerking WES

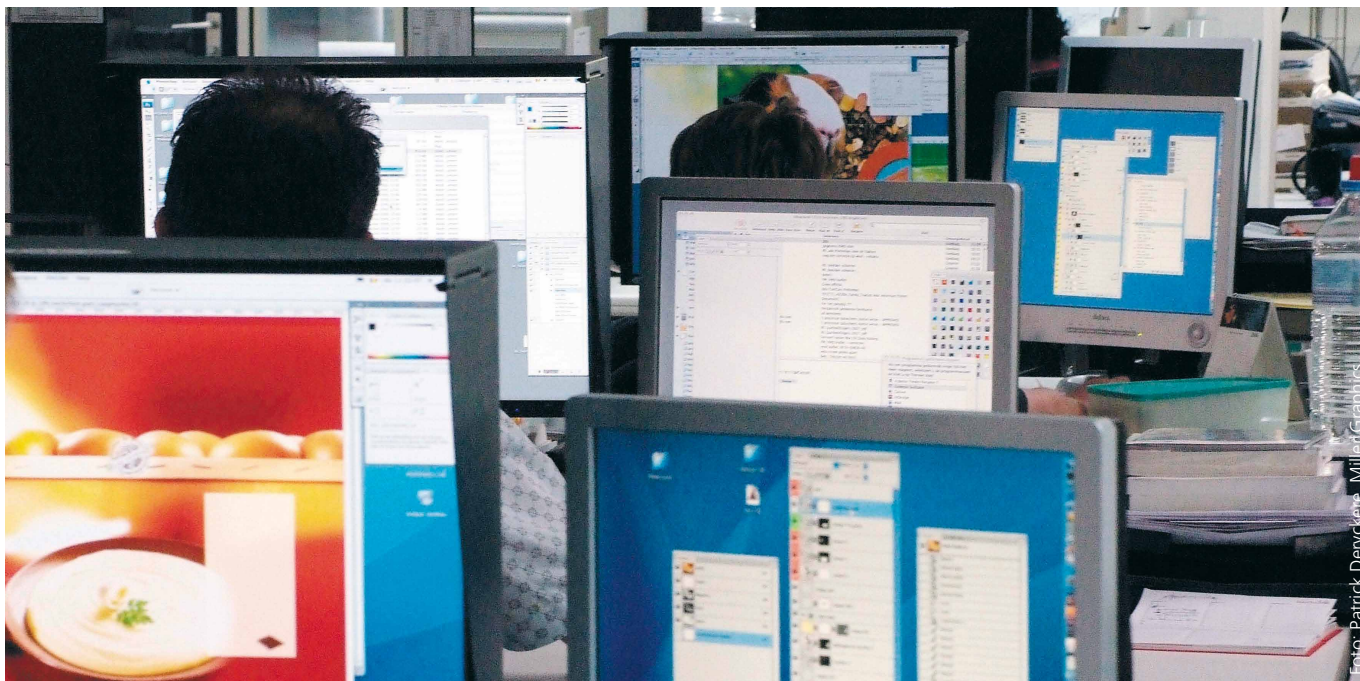


Foto: Patrick Deryckere - Miller Graphics

### Omzet en toegevoegde waarde

We opteren ervoor om het belang van de grafische sector niet alleen vanuit het perspectief van werkgelegenheid te bekijken, maar ook op basis van omzet en toegevoegde waarde.

Om deze twee indicatoren in de West-Vlaamse grafische sector te ramen, maken we gebruik van Belfirst en selecteren we alle bedrijven met een zetel in West-Vlaanderen die een activiteit uit de grafische sector als hoofdactiviteit uitvoeren. Bedrijven met een zetel buiten West-Vlaanderen, maar met vestigingen in West-Vlaanderen, worden niet in deze analyse opgenomen.

Voor de bedrijven waarvan we zowel de omzet als de tewerkstelling kennen, berekenen we vervolgens de gemiddelde omzet per tewerkgestelde. Eenzelfde methodologie wordt toegepast voor de berekening van de toegevoegde waarde per tewerkgestelde. Deze cijfers worden geëxtrapoleerd zodat we een raming bekwamen van de omzet en toegevoegde waarde in de grafische sector in West-Vlaanderen.

In 2006 bedroeg de geraamde omzet in de grafische sector in West-Vlaanderen bijna 570 miljoen euro. Naar schatting wordt 0,8% van de totale omzet in West-Vlaanderen gerealiseerd in de grafische sector

(tabel 6). In 2002 bedroeg het aandeel van de grafische sector in de totale omzet in West-Vlaanderen 0,9%. De omzet in de West-Vlaamse grafische sector steeg in de periode 2002-2006 met 9,4%.

Tabel 7 toont de raming van de toegevoegde waarde in de West-Vlaamse grafische sector. Deze bedroeg in 2006 ongeveer 187,5 miljoen euro, wat 0,7% is van de totale toegevoegde waarde in de provincie West-Vlaanderen. Tussen 2002 en 2006 nam de toegevoegde waarde in de grafische sector in West-Vlaanderen toe met 6,5%.

### Financiële analyse

In deze paragraaf wordt de financiële toestand van de grafische sector onderzocht over de periode 2000-2006. Deze financiële analyse heeft betrekking op de ondernemingen uit de grafische sector met een zetel in West-Vlaanderen die in de betrokken periode een jaarrekening neerlegden. Bedrijven met een zetel buiten West-Vlaanderen, maar met vestigingen in West-Vlaanderen, werden opnieuw niet in deze analyse opgenomen. Het betreft ook enkel bedrijven die een activiteit in de grafische sector als hoofdactiviteit uitoefenen.

De volgende financiële ratio's komen kort aan bod:

- **liquiditeitsratio** of **current ratio** (verhouding vlottende activa en vreemd vermogen op korte termijn) als indicator van de mate waarin het bedrijf in staat is haar betalingsverplichtingen op korte termijn na te leven;
- **solvabiliteitsratio** of **financiële onafhankelijkheidsgraad** (eigen vermogen op totaal vermogen) als indicator van de mate waarin het bedrijf in staat is om haar financiële verplichtingen in verband met interestbetaling en schuldaflissing op meer dan één jaar na te komen;
- **rentabiliteitsratio** of **netto-rentabiliteit van het eigen vermogen na belasting** (winst na belasting op het eigen vermogen) als indicator van het rendement op het geïnvesteerde risicodragende kapitaal.

De gemiddelde waarde van de **current ratio** van de geselecteerde West-Vlaamse bedrijven uit de grafische sector bedroeg in 2006 1,17. Na een stijging te hebben gekend tussen 2002 en 2003, daalde de current ratio opnieuw tussen 2003 en 2006 (grafiek 4). De current ratio ligt wel nog steeds hoger dan 1, wat wijst op een overschot van de vlottende activa op de kortetermijnschulden. Globaal beschouwd betekent dit dat de grafische sector in West-Vlaanderen haar betalingsverplichtingen op korte termijn kan naleven.

De gemiddelde waarde van de **solvabiliteitsratio** of onafhankelijkheidsgraad in de West-Vlaamse grafische sector bedraagt 29,4% (**grafiek 5**). Dit betekent dat 29,4% van het totale vermogen eigen vermogen is.

De gemiddelde waarde van de **rentabiliteitsratio** in de West-Vlaamse grafische sector bedroeg in 2006 5,2% (**grafiek 6**), wat veel lager is dan de rentabiliteitsratio van het jaar ervoor. Rekening houdend met de netto-opbrengst van risicoloze beleggingen en het risico dat inherent is verbonden aan het bedrijfsleven, is een nettorentabiliteit van het eigen vermogen van minstens 6% noodzakelijk. Momenteel voldoet de grafische sector in West-Vlaanderen hier niet aan. ■

### Samenvatting

De West-Vlaamse grafische nijverheid is overwegend een KMO-sector. 94% van de West-Vlaamse bedrijven die een activiteit uit de grafische sector als hoofdactiviteit heeft, stelt minder dan 50 werknemers tewerk. De tewerkstelling is geconcentreerd op de as Kortrijk-Roeselare-Brugge. De loontrekkende tewerkstelling ten opzichte van 1998 is gestegen, maar het aantal werknemers lag in 2007 wel lager dan in 2001 en 2002. In vergelijking met vijf jaar geleden is er een achteruitgang waarneembaar van het aantal zelfstandigen en helpers. Zowel de omzet als de toegevoegde waarde kenden de voorbije vijf jaar een toename. Uit de financiële analyse blijkt dat de liquiditeit gunstig is. De onafhankelijkheidsgraad bedraagt ongeveer 30%. De rentabiliteitsratio ligt volgens de laatste gegevens juist onder de noodzakelijke 6%.

### Noot van de auteur

Op het moment van schrijven, verschenen de eerste statistische cijfers voor het jaar 2008. Deze cijfers waren echter nog niet volledig en zijn dus niet meer in dit artikel opgenomen. De meest recente cijfers kunt u raadplegen op het digitale kennis- en informatieplatform [www.regionale-economie.be](http://www.regionale-economie.be).