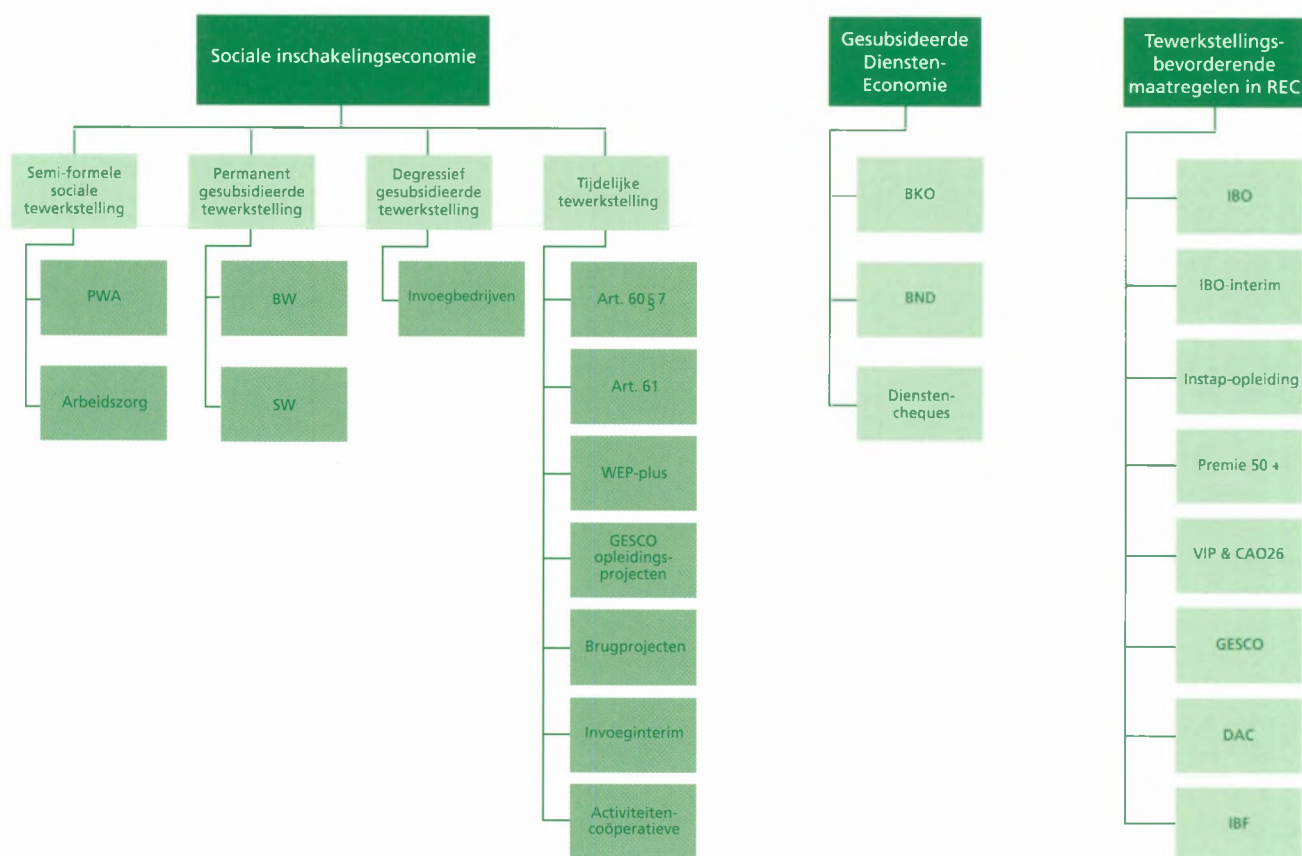


# West-Vlaanderen performant in tewerkstelling kansengroepen

Ilse Van Houtteghem • Coördinator sociale economie, POM West-Vlaanderen

West-Vlaanderen presteert goed op gebied van de tewerkstelling van kansengroepen. Dit blijkt uit de pas verschenen studie 'Tewerkstellingsinitiatieven voor kansengroepen in West-Vlaanderen, cijfermateriaal 2004-2005', uitgevoerd door de POM West-Vlaanderen. De studie biedt een antwoord op onder meer volgende vragen. Hoeveel kansengroepen zijn er in West-Vlaanderen en wie zijn ze? Hoeveel van deze moeilijk te plaatsen werklozen (kansengroepen) worden er (her)ingeschakeld op de arbeidsmarkt in West-Vlaanderen en in het Vlaamse Gewest? Via welke werkvormen en tewerkstellingsmaatregelen gebeurt dit?

Schema 1  
Tewerkstellingsinitiatieven voor kansengroepen.



Bron: POM West-Vlaanderen

Tabel 1

Doelgroep tewerkstelling (in personen) in de sociale inschakelingseconomie voor West-Vlaanderen en het Vlaamse Gewest, 2003-2005

	West-Vlaanderen			Vlaamse Gewest		
	2003	2004	2005	2003	2004	2005
Aantal personen tewerkgesteld via PWA	4.582	4.611	3.709	21.717	21.465	17.338
Aantal personen tewerkgesteld via Arbeidszorg (sociale werkplaatsen + begeleid werken)	140	222	249	516	755	946
<b>Subtotaal semi-formele sociale tewerkstelling</b>	<b>4.722</b>	<b>4.833</b>	<b>3.958</b>	<b>22.233</b>	<b>22.220</b>	<b>18.284</b>
<b>Beschutte Werkplaatsen (BW)</b>						
- personen met een handicap	3.539	3.714	3.790	14.131	14.477	14.717
- andere (zwakke) werknemers (Sine, Activa, MTPW, ...)	276	354	439	495	571	591
- Doelgroepwerknemers BW	3.815	4.068	4.229	14.626	15.048	15.308
<b>Sociale Werkplaatsen (SW)</b>						
- erkende doelgroepwerknemers	435	520	531	2.352	2.580	2.656
- Doelgroepwerknemers SW	435	520	531	2.352	2.580	2.656
<b>Subtotaal permanent gesubsidieerde tewerkstelling</b>	<b>4.250</b>	<b>4.588</b>	<b>4.760</b>	<b>16.978</b>	<b>17.628</b>	<b>17.964</b>
Invoegbedrijven	64	143	287	328	722	1.102
<b>Subtotaal degressief gesubsidieerde tewerkstelling</b>	<b>64</b>	<b>143</b>	<b>287</b>	<b>328</b>	<b>722</b>	<b>1.102</b>
Art.60§7 OCMW-wetgeving	649	692	692	2.984	3.384	3.631
Art. 61 OCMW-wetgeving	14	19	17	58	55	40
Werkervaringsprojecten (WEP+)	483	502	475	2.992	3.040	2.940
GESCO-opleidingsprojecten	163	163	149	1.424	1.424	1.413
Brugprojecten	264	263	270	992	992	1.047
Invoeginterim	5	5	9	55	36	36
Activiteitencoöperatieve	7	10	12	17	14	20
<b>Subtotaal tijdelijke tewerkstelling</b>	<b>1.585</b>	<b>1.654</b>	<b>1.624</b>	<b>8.522</b>	<b>8.945</b>	<b>9.127</b>
<b>Totale tewerkstelling kansengroepen sociale inschakelingseconomie</b>	<b>10.621</b>	<b>11.218</b>	<b>10.629</b>	<b>48.061</b>	<b>49.515</b>	<b>46.477</b>

BRON: POM West-Vlaanderen, op basis van diverse bronnen

## Opzet studie

De geactualiseerde studie bouwt grotendeels voort op een eerste onderzoek van maart 2005<sup>2</sup>. Ze bestrijkt niet de sociale economie in de ruime betekenis van het woord, maar richt zich hoofdzakelijk tot de **sociale inschakelingseconomie**: hoeveel personen uit een kansengroep worden dankzij de sociale economie op de arbeidsmarkt (her)ingeschakeld? De POM West-Vlaanderen focust zich daarbij niet alleen op de zogenaamde "sociale tewerkstelling", maar evenzeer op de **gesubsidieerde of lokale diensteneconomie**. Deze categorie bevindt zich in de grijze zone tussen de sociale

(inschakelings)economie en de reguliere economie. Het leveren van diensten (in een gesubsidieerde vorm) die werkgelegenheid creëren, hoofdzakelijk voor kansengroepen, en die beantwoorden aan lokale noden en behoeften kan immers zowel binnen de sociale economie als binnen het reguliere economische circuit (cf. diverse interimbureaus die werken met dienstencheques). De studie zoomt tevens in op een aantal belangrijke tewerkstellingsbevorderende maatregelen voor kansengroepen in het reguliere bedrijfsleven. Kansengroepen worden immers ook in het bedrijfsleven (her)ingeschakeld via tal van overheidsmaatregelen.

In de studie vindt u voor elke werkvorm binnen de sociale economie (van PWA, arbeidszorg, beschutte en sociale werkplaatsen, invoegbedrijven, ... tot buurt- en nabijheidsdiensten en dienstencheques) een overzicht van wat deze werkvorm inhoudt, voor wie deze bedoeld is (doelgroep), de activiteiten, het aantal initiatieven, de meest recente beleidslijnen en de gerealiseerde tewerkstelling binnen West-Vlaanderen gerelateerd tot deze in het Vlaamse Gewest. We beperken ons hier tot de voornaamste bevindingen. **Schema 1** geeft u alvast een overzicht van de bestaande tewerkstellingsinitiatieven voor kansengroepen.

## Resultaten

### Van de sociale inschakelingseconomie...

In West-Vlaanderen waren er in 2004 en 2005 respectievelijk 11.218 en 10.629 personen uit de kansengroepen actief in de sociale inschakelingseconomie (zie tabel 1). In het Vlaamse Gewest waren dit in 2004 en 2005 respectievelijk 49.515 en 46.477 personen. We merken een daling op in de periode 2004-2005 voor zowel West-Vlaanderen (-5,3%) als voor het Vlaamse Gewest (-6,1%) wat betreft de tewerkstelling van kansengroepen in de sociale inschakelingseconomie. Dit betekent echter niet dat de totale tewerkstelling van kansengroepen in West-Vlaanderen en het Vlaamse Gewest dalend is (cf. infra).

De daling is grotendeels te wijten aan de dalende PWA-tewerkstelling: West-Vlaanderen kende een daling van 19,6% (-902 personen) tussen 2004 en 2005, de PWA-tewerkstelling in het Vlaamse Gewest daalde met 19,2% (-4.127 personen). Dat was een te verwachten daling

gezien de afbouw van het PWA-stelsel ten voordele van het systeem van de dienstencheques (DC). Deze hervorming houdt in dat nieuwe PWA-werknemers zich sinds 1 maart 2004 niet meer kunnen inschrijven voor diensten die met dienstencheques kunnen gebeuren (poetsen, boodschappen, strijk en mindermobielentransport). PWA-werknemers worden gestimuleerd om de overstap te maken naar het systeem van de DC (reguliere job in plaats van het werkloosheidsstatuut te behouden als PWA-werknemer). Zoals verder uit dit artikel zal blijken, kende de DC-tewerkstelling hierdoor een fenominale stijging.

Een tweede belangrijke vaststelling is de hoge en stijgende tewerkstelling van kansengroepen binnen de beschutte werkplaatsen. De negen beschutte werkplaatsen vertegenwoordigen met een doelgroeptewerkstelling van 4.229 personen net geen 40% van de totale tewerkstelling van de sociale inschakelingseconomie in 2005 in West-Vlaanderen (10.629 personen). Binnen de sociale inschakelingseconomie zijn de West-Vlaamse beschutte werkplaatsen **koploper** voor wat betreft

de tewerkstelling van kansengroepen in West-Vlaanderen in 2005. Samen met de 19 West-Vlaamse sociale werkplaatsen vertegenwoordigen de beschutte werkplaatsen bijna de helft (44,8%) van de tewerkstelling voor kansengroepen in de sociale inschakelingseconomie in West-Vlaanderen (permanent gesubsidieerde tewerkstelling, 4.760 personen).

De West-Vlaamse beschutte werkplaatsen zijn samen met de sociale werkplaatsen niet alleen koploper voor wat betreft de tewerkstelling van kansengroepen, ze hebben ook een dubbel zo hoge gemiddelde tewerkstelling per beschutte werkplaats als het Vlaamse Gewest. De gemiddelde tewerkstelling in een West-Vlaamse beschutte werkplaats bedroeg 575 personen in 2005, waarvan 470 doelgroep personen; voor een Vlaamse beschutte werkplaats was dit (slechts) 267 personen, waarvan 225 doelgroep personen.

West-Vlaanderen telt slechts 9 van de 68 beschutte werkplaatsen van het Vlaamse Gewest (13%). Toch vertegenwoordigt West-Vlaanderen 28,5% van de totale Vlaamse beschutte tewerkstelling (bijna

Tabel 2

Doelgroeptewerkstelling (in personen) in de gesubsidieerde diensteneconomie voor West-Vlaanderen en het Vlaamse Gewest, 2003-2005

	West-Vlaanderen			Vlaamse Gewest		
	2003	2004	2005	2003	2004	2005
Aantal personen tewerkgesteld via <b>Buitenschoolse Kinderopvang (BKO)</b>	425	480	513	2.318	2.634	2.856
- Tewerkstelling doelgroepwerknemers in het projectenfonds (experimentenfonds BND + Nabijheidsdiensten toerisme)	161	135	126	551	530	497
- Tewerkstelling doelgroepwerknemers in actieplannen diensteneconomie centrumsteden	248	111	71	413	411	263
Subtotaal tewerkstelling doelgroepwerknemers via <b>Buurt- en Nabijheidsdiensten (BND) (*)</b>	409	243	197	964	941	759
Aantal personen tewerkgesteld via <b>Dienstencheques (DC) (**)</b>	342	1.332	4.149	1.751	5.257	16.551
<b>Totale gesubsidieerde dienstentewerkstelling</b>	<b>1.176</b>	<b>2.055</b>	<b>4.859</b>	<b>5.033</b>	<b>8.832</b>	<b>20.166</b>

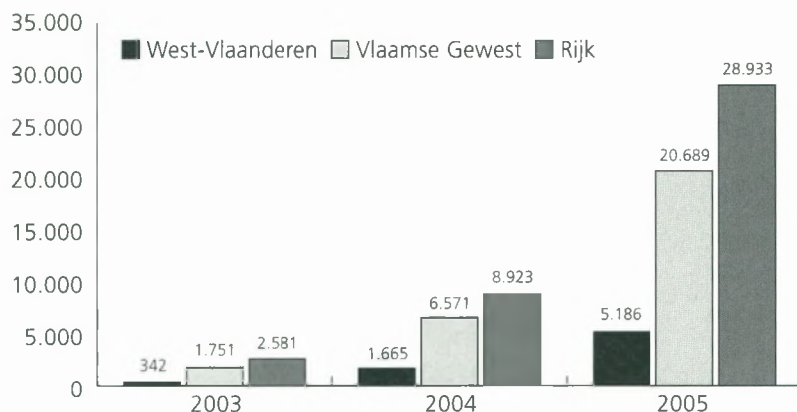
(\*) Voor de jaren 2003 en 2004 zitten er dubbelstellingen in de cijfers van de BND en de DC. Sedert 2005 wordt er echter expliciet gevraagd naar de door de Vlaamse minister gesubsidieerde tewerkstelling binnen de BND, en dus niet meer naar de volledige doelgroeptewerkstelling binnen de BND (bijvoorbeeld aangevuld met SINE, DC, art. 60§7, ...). Dit elimineert de dubbelstellingen met de DC en is ook een verklaring voor de dalende trend in de cijfergegevens van de BND in 2004-2005. Ze bevinden zich nog in experimentele fase, het monitoren van cijfergegevens staat nog niet volledig op punt.

(\*\*) Voor de jaren 2004 en 2005 wordt 80% genomen van de totale DC-tewerkstelling als de doelgroeptewerkstelling binnen de DC.

BRON: POM West-Vlaanderen, op basis van diverse bronnen

Figuur 1

Evolutie van het aantal tewerkgestelde personen met DC (toestand 31/12) voor West-Vlaanderen, het Vlaamse Gewest en Het Rijk, 2003-2005



Bron: POM West-Vlaanderen

één op drie). De relatieve sterke aanwezigheid van de verwerkende industrie in West-Vlaanderen ten opzichte van het Vlaamse Gewest kan een reden zijn voor deze hoge cijfers (cf. studie).

Voor het Vlaamse Gewest vertegenwoordigen de beschutte en sociale werkplaatsen 38,7% van de totale tewerkstelling van kansengroepen binnen de sociale inschakelingseconomie. Zij zijn hier, in tegenstelling tot West-Vlaanderen, niet de koploper, maar staan op de tweede plaats na de semi-formele sociale tewerkstelling, namelijk de werkvormen PWA en arbeidszorg, die met 39,3% de eerste plaats inneemt. Het is weliswaar een bijna gedeelde plaats: de Vlaamse beschutte en sociale werkplaatsen geven werk aan 17.964 personen uit de kansengroepen terwijl er via PWA en arbeidszorg 18.284 personen in heel Vlaanderen actief zijn.

### ... tot de lokale diensteneconomie

Naast de tewerkstelling in de werkvormen van de sociale inschakelingseconomie (cfr. tabel 1), kwam ook de tewerkstelling van kansengroepen in de gesubsidieerde diensteneconomie uitvoerig ter sprake in de studie.

**In West-Vlaanderen waren in 2004 en 2005 respectievelijk 2.055 en 4.859 doelgroepwerknemers tewerkgesteld in de**

### lokale diensteneconomie (zie tabel 2).

Voor het Vlaamse Gewest vertegenwoordigde de lokale diensteneconomie een tewerkstelling van 8.832 personen in 2004 en 20.166 personen in 2005.

Opmerkelijk binnen deze tewerkstellingscijfers is de enorme stijging van 2004 naar 2005, zowel voor West-Vlaanderen (+136,4%, + 2.804 personen) als voor het Vlaamse Gewest (+128,3%, +11.334 personen). Deze stijging is in grote mate te danken aan de enorm stijgende dienstencheques (DC)-tewerkstelling: +211,5% extra tewerkstelling voor doelgroepwerknemers binnen de DC voor West-Vlaanderen (+2.817 doelgroeppersonen) en + 214,8% voor het Vlaamse Gewest (+11.294 personen). Ook in **figuur 1** kunt u niet naast de spectaculaire stijgingspercentages kijken. Daarnaast is er een hoog aandeel van West-Vlaanderen in het Vlaamse Gewest voor wat betreft de DC-tewerkstelling, namelijk 25,1%.

De DC-tewerkstelling is verantwoordelijk voor 85,4% van de totale tewerkstelling in de gesubsidieerde dienstentewerkstelling voor West-Vlaanderen in 2005 en voor 82,07% binnen het Vlaamse Gewest. Eén van de doelstellingen van de DC was om over heel België tegen eind 2007 25.000 jobs gecreëerd te hebben. Reeds op drie jaar tijd, eind 2005, waren er nationaal 28.933 personen tewerkgesteld via het systeem van de DC.

### Conclusie

Ondanks de daling van de tewerkstelling van kansengroepen binnen de sociale inschakelingseconomie - hoofdzakelijk te wijten aan de dalende PWA-werkgelegenheid - is de **totaalsom van de tewerkstelling van kansengroepen toch stijgend (tabel 3)**. Dit heeft vooral te maken met de enorme stijging van de tewerkstelling van kansengroepen binnen de gesubsidieerde diensteneconomie (te danken aan de DC-tewerkstelling).

**In West-Vlaanderen waren in 2004 en 2005 respectievelijk 13.274 en 15.488 kansengroepen tewerkgesteld in de sociale inschakelingseconomie en de gesubsidieerde diensteneconomie en respectievelijk 58.347 en 66.643 kansengroepen in het Vlaamse Gewest.** Het aandeel van West-Vlaanderen in het Vlaamse Gewest bedroeg 23,2% in 2005. In de wetenschap dat het aandeel van West-Vlaanderen in het Vlaamse Gewest voor wat de totale tewerkstelling betreft 19,9% (31/12/2003) was, blijkt dat het belang van West-Vlaanderen in het Vlaamse Gewest drie procentpunten groter is voor de tewerkstelling van kansengroepen dan voor de totale tewerkstelling. Dit kan een indicatie zijn dat de sociale economiesector sterker ontwikkeld is in vergelijking met het Vlaamse Gewest.

Het merendeel van de kansengroepen, namelijk 68,6%, is tewerkgesteld binnen de eerste categorie, de sociale inschakelingseconomie. Binnen de gesubsidieerde diensteneconomie zijn er echter maar drie werkvormen (in tegenstelling tot twaalf voor de sociale inschakelingseconomie). Twee van de drie werkvormen, zijnde de buurt- en nabijheidsdiensten (BND) en de dienstencheques (DC), zijn bovendien heel recente werkvormen met nog een groot tewerkstellingspotentieel (cf. evolutie DC).

**Tabel 3** noopt ons toch tot de nodige voorzichtigheid. Een aantal maatregelen kunnen met elkaar gecombineerd worden, wat kan leiden tot dubbelstellingen. Voor de uitleg in detail wordt verwezen naar de POM-studie, maar

de tewerkstelling gecorrigeerd voor dubbeltellingen in 2005 bedroeg 15.316 doelgroepspersonen voor West-Vlaanderen en 65.982 personen voor het Vlaamse Gewest. Het aandeel van West-Vlaanderen in het Vlaamse Gewest bedroeg 23,2% in 2005. In de wetenschap dat het aandeel van West-Vlaanderen in het Vlaamse Gewest voor wat de totale tewerkstelling betreft 19,9% (31/12/2003) was, blijkt dat het belang van West-Vlaanderen in het Vlaamse Gewest drie procentpunten groter is voor de tewerkstelling van kansengroepen dan voor de totale tewerkstelling. Dit kan een indicatie zijn dat de sociale economiesector in West-Vlaanderen sterker ontwikkeld is dan in het Vlaamse Gewest. Het cliché van de hard werkende West-Vlaming gaat dus eveneens op voor de sociale economie.

Tot slot geeft kaart 1 ons een verhelderende visuele voorstelling van hoe de diverse werkvormen (beschutte en sociale<sup>3</sup> werkplaatsen, invoegbedrijven, buurt- en nabijheidsdiensten en arbeidszorginitiatieven) over het grondgebied van de provincie West-Vlaanderen verspreid zijn. We merken eerder een concentratie van werkvormen op in het noordoosten en het zuiden van de provincie West-Vlaanderen. ■



► De volledige studie is verkrijgbaar bij de POM West-Vlaanderen. Contacteer hiervoor Ilse Van Houtteghem (ilse.van\_houtteghem@west-vlaanderen.be of 050/40 73 57) of download de pdf-versie op [www.pomwvl.be](http://www.pomwvl.be).

Tabel 3

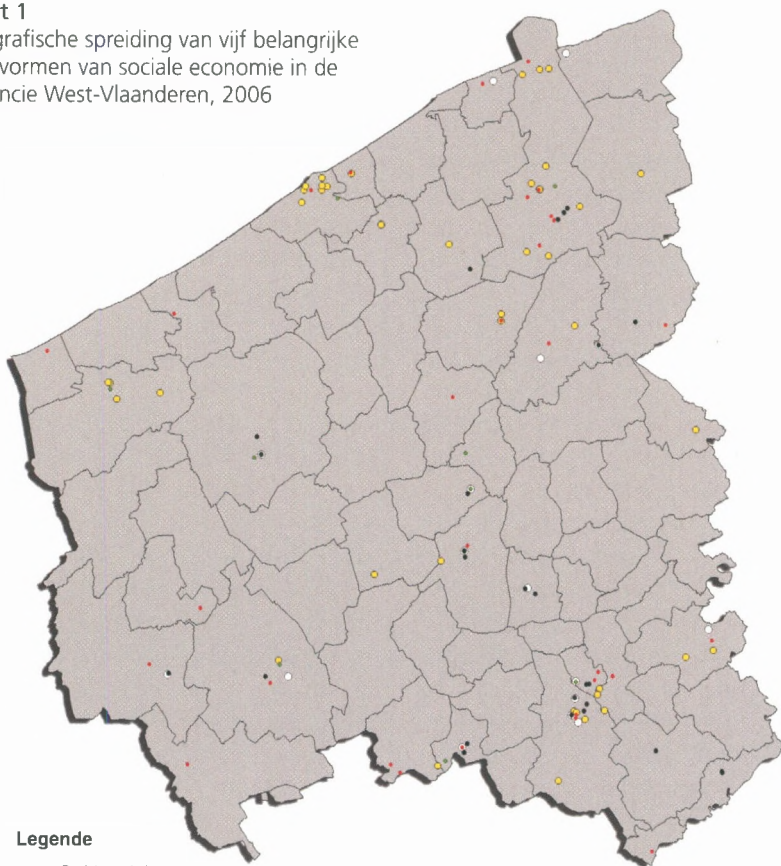
Doelgroeptewerkstelling (in personen) in de sociale inschakelingseconomie en de gesubsidieerde diensteneconomie voor West-Vlaanderen en het Vlaamse Gewest, 2004-2005

	West-Vlaanderen		Vlaamse Gewest	
	2004	2005	2004	2005
Tewerkstelling kansengroepen in Sociale Inschakelingseconomie	11.218	10.629	49.515	46.477
Tewerkstelling kansengroepen in gesubsidieerde diensteneconomie	2.055	4.859	8.832	20.166
<b>Totale doelgroeptewerkstelling</b>	<b>13.273</b>	<b>15.488</b>	<b>58.347</b>	<b>66.643</b>

Bron: POM West-Vlaanderen, op basis van diverse bronnen

Kaart 1

Geografische spreiding van vijf belangrijke werkvormen van sociale economie in de provincie West-Vlaanderen, 2006



## Legende

- Sociale werkplaatsen
- Invoegbedrijven
- Buurt- en nabijheidsdiensten
- Arbeidszorginitiatieven
- Beschutte werkplaatsen

Bron: POM West-Vlaanderen

- 1 Het opnemen van alle tewerkstellingscijfers voor het jaar 2006 was jammer genoeg niet mogelijk in deze studie. Veel cijfergegevens voor dat jaar waren bij de opmaak van de inventaris (maart-april 2007) nog niet voorhanden. De POM West-Vlaanderen zal in de loop van 2007 nog een hoofdzakelijk cijfermatig addendum uitbrengen met de evolutie van sociale tewerkstelling voor de jaren 2003 tot en met 2006.
- 2 "Tewerkstellingsinitiatieven voor kansengroepen in West-Vlaanderen, een inventaris met

cijfermateriaal voor 2003', GOM - West-Vlaanderen

- 3 De 19 sociale werkplaatsen worden gelocaliseerd volgens maatschappelijke zetel en niet volgens hun diverse locaties. Kringloopcentrum Westkust/Westhoek heeft bijvoorbeeld vier locaties in de Westhoek (Veurne, Diksmuide, Poperinge en Ieper) maar staat slechts eenmaal op de kaart. Hetzelfde geldt onder meer voor het kringloopcentrum Midden-West-Vlaanderen (locaties te Roeselare, Izegem, Torhout en Tielt).