

Glastuinbouw in West-Vlaanderen

De evolutie van het West-Vlaamse teeltpatroon in de land- en tuinbouw wordt gekenmerkt door een stijging van de beteelde oppervlakte in de tuinbouw, terwijl de meeste akkerbouwgewassen (uitgezonderd groenvoedergewassen) een daling kennen. Naast de tuinbouw in openlucht is ook de serreteelt in West-Vlaanderen in opmars. In wat volgt worden de belangrijkste karakteristieken van de sector samengevat. Hoe sterk is glastuinbouw vertegenwoordigd in West-Vlaanderen?

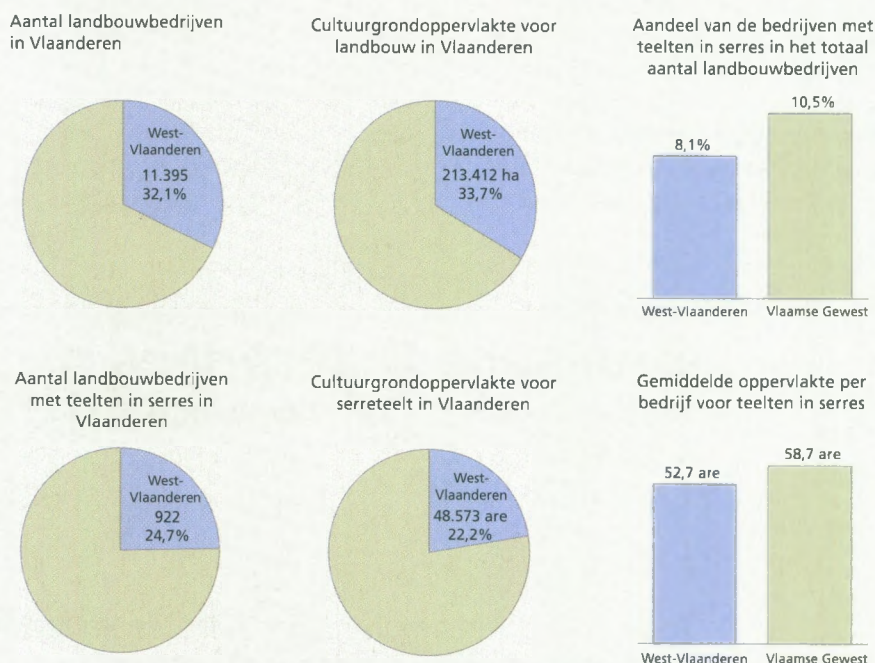
In **figuur 1** worden een aantal indicatoren samengebracht die de positie van de serreteelt in West-Vlaanderen illustreren en die West-Vlaanderen positioneren ten opzichte van het ganse Vlaamse Gewest op het vlak van serreteelt. Uit de figuur blijkt onder meer dat West-Vlaanderen in mei 2004 11.395 landbouwbedrijven telt met een totale cultuuroppervlakte van 213.412 ha. De gemiddelde cultuuroppervlakte per landbouwbedrijf komt hiermee op 1.873 are (18,7 ha).

Van alle cultuuroppervlakte voor de landbouw in West-Vlaanderen wordt slechts een zeer beperkt deel gebruikt voor teelten in serres. In 2004 zijn er in West-Vlaanderen 922 landbouwbedrijven (dit is 8,1% van alle West-Vlaamse landbouwbedrijven) actief in de serreteelt. Samen benutten deze bedrijven een oppervlakte



Figuur 1

Situatie met betrekking tot landbouw en serreteelt in West-Vlaanderen in vergelijking met het Vlaamse Gewest in 2004



Bron: NIS, land- en tuinbouwstelling 15 mei 2004, verwerking GOM - West-Vlaanderen
Grafische verwerking: WES

onder glas van 48.573 are of 0,2% van de totale cultuuroppervlakte. De gemiddelde oppervlakte die een West-Vlaams glastuinbouwbedrijf in gebruik heeft voor serreteelt bedraagt bijgevolg 52,7 are.

Vergeleken met de totaliteit van het Vlaamse Gewest kan worden gesteld dat in West-Vlaanderen de glastuinbouw op heden enigszins ondervertegenwoordigd is. Terwijl West-Vlaanderen toch 32,1% van alle landbouwbedrijven en 33,7% van alle cultuuroppervlakte voor de landbouw vertegenwoordigt in Vlaanderen, is het aandeel van West-Vlaanderen inzake het aantal Vlaamse bedrijven met teelten in serres 24,7% en inzake de betaalde oppervlakte onder glas 22,2%. Ook de gemiddelde oppervlakte die een West-Vlaams glastuinbouwbedrijf in gebruik heeft voor serreteelt (52,7 are) ligt onder het Vlaamse gemiddelde van 58,7 are.

Wat wordt er geteeld?

Traditioneel worden in de serreteelt vijf teeltcategorieën onderscheiden: groente-, fruit-, en sierteelt, boomkwekerijen en de teelt van tuinbouwzaden en -plantgoed. In **figuur 2** tonen we voor West-Vlaanderen het belang van deze vijf teeltcategorieën in het geheel van de glastuinbouw.

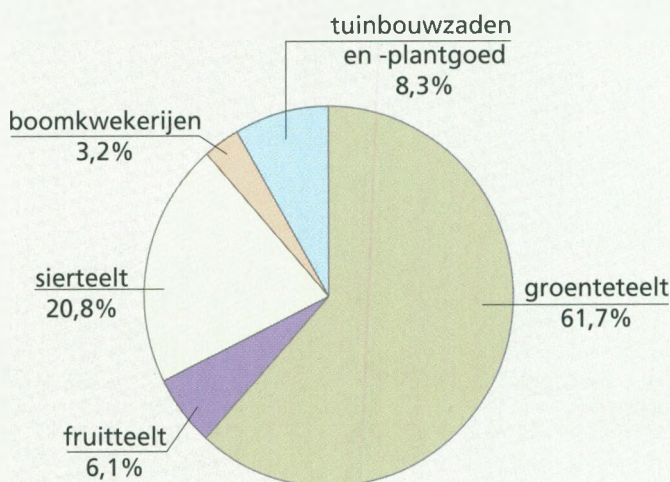
De **groenteteelt** in serres is de voornaamste teeltcategorie binnen de serreteelt in West-Vlaanderen. De groenteteelt neemt bijna 30.000 are in beslag, wat 61,7% vertegenwoordigt van het totale areaal voor glastuinbouw in West-Vlaanderen. Binnen de groenteteelt zijn sla en tomaten de groenten die het meest worden geproduceerd. Daarnaast is er een grote variëteit van geteelde groenten (veldsla, komkommer, courgettes, bonen, peterselie, groene selder, andijvie, paprika, ...), waarvan de gebruikte oppervlakte relatief gering zijn.

Na de groenteteelt, neemt de **sierteelt** het meest terrein in beslag (ongeveer 10.000 are of 20,8% van het areaal voor glastuinbouw in West-Vlaanderen).

De teelt van **tuinbouwzaden en -plantgoed** beslaat ongeveer 4.000 are in

Figuur 2

Verdeling van het areaal voor glastuinbouw in West-Vlaanderen over de teeltcategorieën



Bron: NIS, land- en tuinbouw telling 15 mei 2004, verwerking GOM - West-Vlaanderen
Grafische verwerking: WES

West-Vlaanderen (8,3% van de totale teeltoppervlakte onder glas).

De twee andere teeltcategorieën, **fruitteelt onder glas** en **boomkwekerijen**,

nemen respectievelijk 6,1% en 3,2% van het areaal voor glastuinbouw in West-Vlaanderen in beslag. Binnen de fruitteelt onder glas zijn aardbeien de belangrijkste (en enige betekenisvolle) teeltsoort.



Tabel 1

Aantal bedrijven en oppervlakte cultuurgrond in de landbouw en in de glastuinbouw in West-Vlaanderen, naar gemeente (mei 2004)

	Aantal bedrijven met landbouwproductie	Oppervlakte cultuurgrond (in are)	Bedrijven met teelten in serres	Oppervlakte teelten in serres (in are)
BEERNEM	266	489.235	9	329
BLANKENBERGE	33	62.563	-	-
BRUGGE	196	433.704	25	1.307
DAMME	254	578.718	16	1.242
JABBEKE	206	379.162	40	3.072
OOSTKAMP	319	482.071	17	862
TORHOUT	213	267.295	18	683
ZEDELGEM	237	393.239	29	1.458
ZUIENKERKE	116	398.880	-	-
KNOKKE-HEIST	111	358.306	3	115
Arrondissement Brugge	1.951	3.843.173	157	9.068
DIKSMUIDE	405	1.153.063	5	127
HOUTHULST	220	409.233	17	1.026
KOEKELARE	198	381.342	2	15
KORTEMARK	261	393.380	9	265
LO-RENINGE	218	543.110	5	242
Arrondissement Diksmuide	1.302	2.880.128	38	1.675
IEPER	444	955.763	20	464
MESEN	11	28.190	1	15
POPERINGE	446	1.020.127	16	279
WERVIK	171	325.162	15	481
ZONNEBEKE	315	467.092	42	1.946
HEUVELLAND	325	817.032	5	91
LANGEMARK- POELKAPELLE	254	407.381	23	962
VLETEREN	173	312.841	5	149
Arrondissement Ieper	2.139	4.333.588	127	4.387
ANZEGEM	182	262.362	9	170
AVELGEM	70	163.059	2	27
DEERLIJK	73	92.441	10	529
HARELBEKE	85	116.575	6	208
KORTRIJK	166	358.224	7	166
KUURNE	22	39.370	2	9
LENDELEDE	65	85.242	4	239
MENEN	93	161.924	7	219
WAREGEM	128	154.653	13	773
WEVELGEM	113	261.122	5	403
ZWEVEGEM	212	414.102	9	212
SPIERE-HELKIJK	22	63.485	2	44
Arrondissement Kortrijk	1.231	2.172.559	76	2.999
BREDENE	19	53.966	-	-
GISTEL	120	301.126	15	817
ICHTEGEM	230	301.599	6	517
MIDDELKERKE	176	491.900	4	54
OOSTENDE	29	83.901	-	-
OUDENBURG	102	237.858	7	343
DE HAAN	80	247.540	1	10
Arrondissement Oostende	756	1.717.890	33	1.741
HOOGLEDE	226	250.859	60	3.904
INGELMUNSTER	87	84.462	19	1.537
IZEGEM	113	116.311	24	1.226
LEDEGEM	137	171.690	21	829
LICHTERVELDE	181	214.728	15	715
MOORSLEDE	184	256.656	28	1.930
ROESELARE	230	246.566	43	2.257
STADEN	331	385.988	103	7.411
Arrondissement Roeselare	1.489	1.727.260	313	19.809
DENTERGEM	140	270.021	8	288
MEULEBEKE	194	227.279	23	941
OOSTROZEBEKE	73	120.233	5	123
PITTEM	216	263.220	39	2.654
RUISELEDE	170	249.152	2	11
TIELT	384	611.361	16	762
WIELSBEKE	67	114.639	4	297
WINGENE	403	532.110	30	1.291
ARDOOIE	208	236.520	38	2.352
Arrondissement Tielt	1.855	2.624.535	165	8.719
ALVERINGEM	278	704.897	3	25
DE PANNE	26	86.490	1	12
KOKSIJDE	59	199.134	1	6
NIEUWPOORT	67	226.346	3	72
VEURNE	242	825.231	5	60
Arrondissement Veurne	672	2.042.098	13	175
WEST-VLAANDEREN	11.395	21.341.231	922	48.573

Bron: NIS, land- en tuinbouwstelling 15 mei 2004

Waar situeert zich de glastuinbouw in West-Vlaanderen?

Als we tenslotte kijken naar het niveau van de gemeenten in West-Vlaanderen (figuren 3 en 4), zien we dat glastuinbouw zeer ongelijk gespreid is over het grondgebied van de provincie. Duidelijk is dat een aantal deelgebieden een veel sterkere ontwikkeling hebben gekend op het vlak van glastuinbouw en dat glastuinbouw in een aantal andere deelgebieden van de provincie niet of nauwelijks voorkomt.

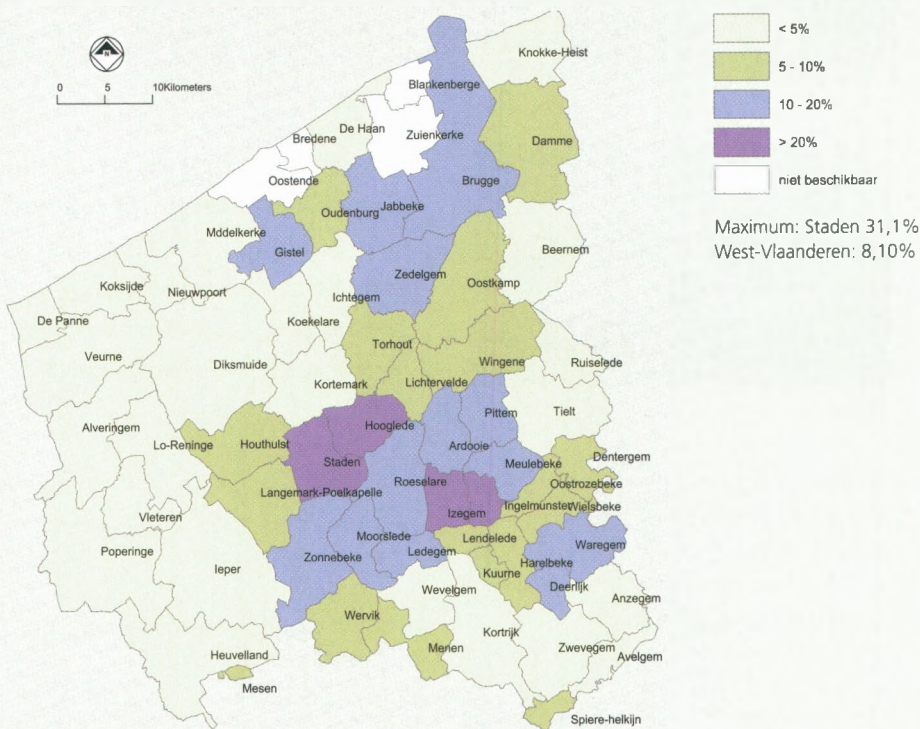
De grootste concentratie van serres in West-Vlaanderen vinden we niet toevallig in de omgeving van Roeselare, de plaats waar in 1942 de REO-veiling is van start gegaan. In het gebied dat bestaat uit Roeselare en zeven gemeenten rondom Roeselare (met name Ardoeie, Pittem, Ingelmunster, Izegem, Moorslede, Staden en Hooglede) vinden we in 2004 354 telers of bijna 1 op 4 (38,4%) van alle West-Vlaamse telers. Samen hebben zij 23.271 are in gebruik, wat bijna de helft (47,9%) is van wat alle West-Vlaamse glastelers samen in gebruik hebben. De absolute topgemeente wat betreft serreteelt is de gemeente Staden. Daar zijn 103 landbouwbedrijven actief in de serreteelt. Samen benutten zij een cultuuroppervlakte onder glas van 7.411 are.

Naast het Roeselaarse is ook de streek rond Brugge een deelgebied in West-Vlaanderen waar glastuinbouw, in het bijzonder sierteelt, relatief meer is ontwikkeld. In de gemeenten Brugge, Jabbeke en Zedelgem telt men in 2004 94 glastuinbouwbedrijven (10,2% van het West-Vlaamse totaal) die samen 5.837 are (12,0% van het West-Vlaamse totaal) in gebruik hebben.

Gebieden in West-Vlaanderen waar glastuinbouw op vandaag niet of nauwelijks voorkomt, zijn de kuststreek en de Westhoek. Wat de Westhoek betreft, moet wel uitzondering worden gemaakt voor de gemeenten Zonnebeke, Houthulst en Langemark-Poelkapelle, die inzake glastuinbouw aansluiting hebben met het gebied rond Roeselare. ■

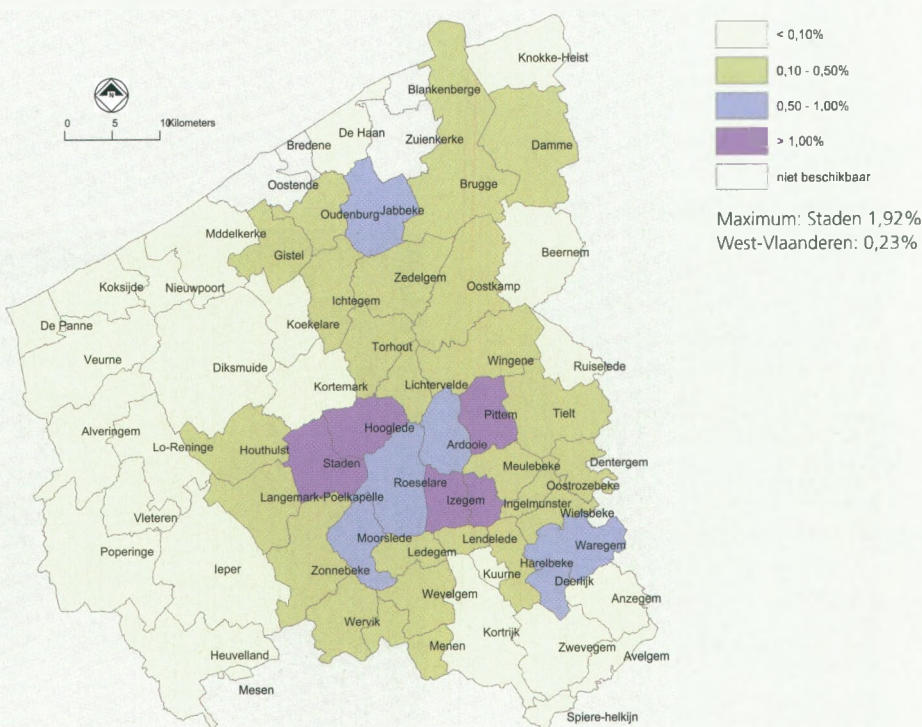
Figuur 3

Aantal bedrijven met teelten in serres ten opzichte van het totaal aantal landbouwbedrijven in de West-Vlaamse gemeenten in 2004 (in %)



Figuur 4

Areaal voor glastuinbouw ten opzichte van de totale oppervlakte cultuurgrond in de West-Vlaamse gemeenten in 2004 (in %)



Bron: NIS, land- en tuinbouw telling 15 mei 2004, verwerking GOM - West-Vlaanderen
Grafische verwerking: WES