

# Hoe meer zielen, hoe meer **koopkracht?**

## Bevolking en inkomen bepalen ontwikkeling detailhandel

Annelies Demeyere • stafmedewerker sociaal-economisch beleid WES



In de rubriek REGIOSCAN bespreken we recente sociaal-economische statistieken vanuit een West-Vlaamse invalshoek. Waar mogelijk maken we een analyse tot op gemeentelijk niveau. Via grafieken of kaarten worden de cijfermatige gegevens in beeld gebracht. Daarnaast krijgt de lezer de nodige duiding aangereikt.

Met REGIOSCAN richten we ons tot alle sociaal-economische actoren die op provinciaal, subregionaal of gemeentelijk niveau actief zijn en de nieuwe statistieken vertaald wensen te zien in een West-Vlaamse context.

De detailhandel heeft hoofdzakelijk een 'volgende' functie. Dat betekent dat die sector zeer nauw aansluit bij demografische en koopkrachtontwikkelingen. Of, anders gezegd, de bevolking en het inkomen zijn basisdeterminanten voor de ontwikkeling in de detailhandel.

In deze editie van 'Regioscan' geven we op een negental kaartjes een overzicht van de toestand en de evolutie van de bevolking, het aantal gezinnen en het inkomen. Een overzicht van deze determinanten laat toe om op een vlugge manier de zones met een sterke bevolkingsgroei af te bakenen, evenals de gebieden met een grote koopkracht.

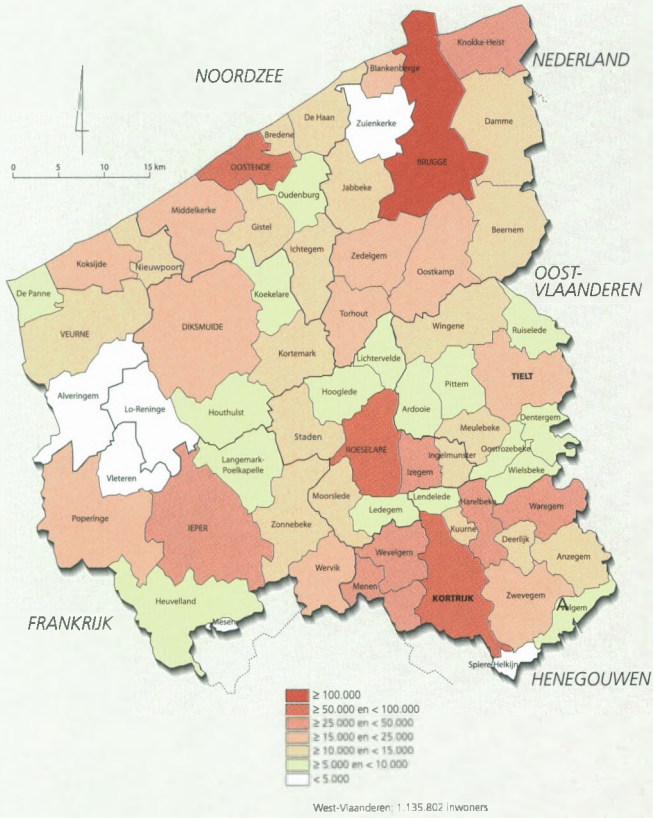
We willen opmerken dat we hier enkel de vraagzijde van de detailhandel in de provincie belichten. Voor een diepgaande analyse van de aanbodzijde verwijzen we naar het artikel 'De detailhandel in West-Vlaanderen' van Tanja Termote elders in dit nummer.

### Bevolking

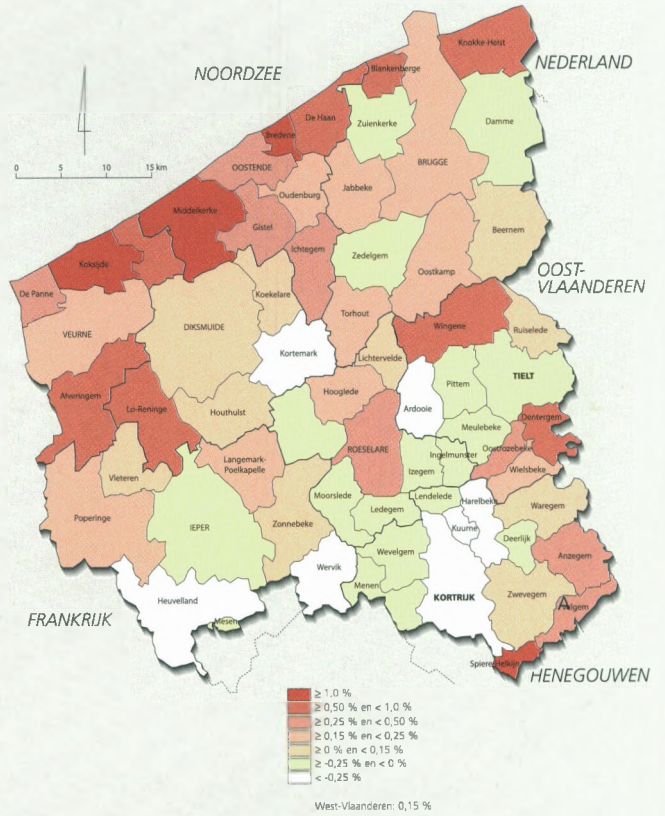
De vraagzijde binnen de detailhandelsmarkt wordt in eerste instantie bepaald door de **omvang van de bevolking** in de nabijheid van de winkelgebieden. West-Vlaanderen telde op 1 januari 2004 precies 1.135.802 inwoners. Ruim 10% van de West-Vlamingen woont in Brugge. Mesein is met zijn 971 inwoners de 'kleinste' gemeente van West-Vlaanderen (zie kaart 1).

De voorbije vijf jaar steeg de bevolking in de provincie met gemiddeld 0,15% per jaar. Koploper is Spiere-Helkijn, met een gemiddelde jaarlijkse groei van meer dan anderhalf procent. In 24 van de 64 West-Vlaamse gemeenten was de **bevolkingsgroei** dan weer negatief in de periode 1999-2004 (zie kaart 2).

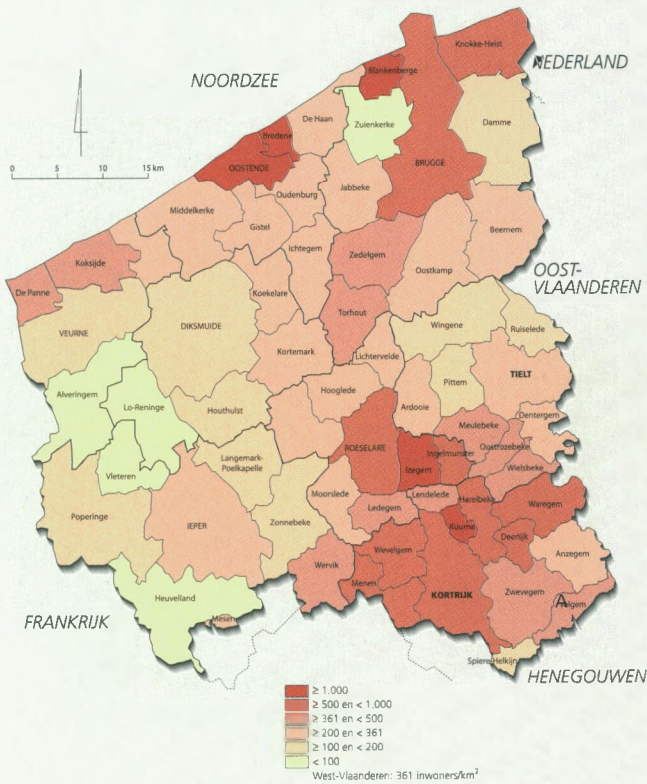
Kaart 1  
Bevolking op 1 januari 2004



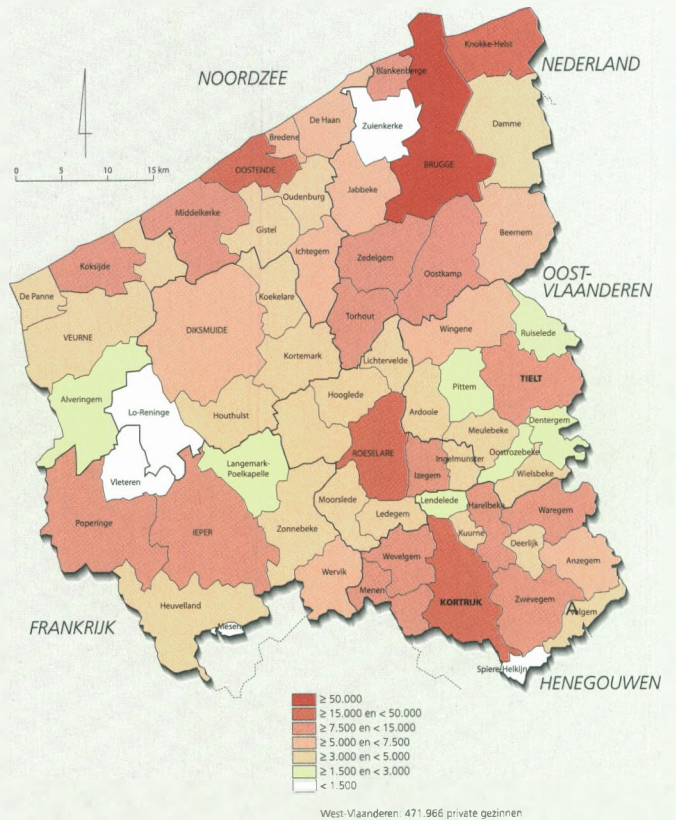
Kaart 2  
Gemiddelde jaarlijkse groei van de bevolking in de periode 1999-2004



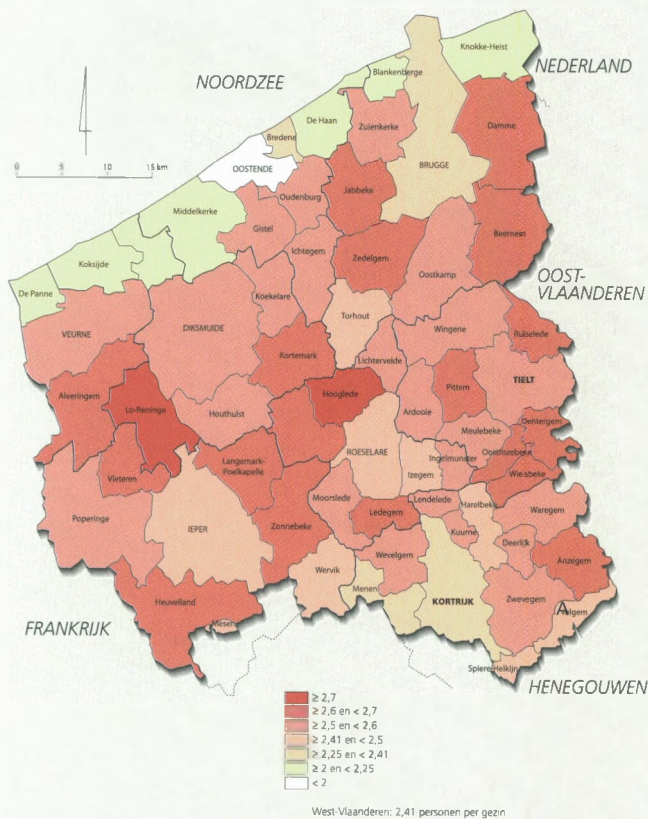
Kaart 3  
Aantal inwoners per km² op 1 januari 2004



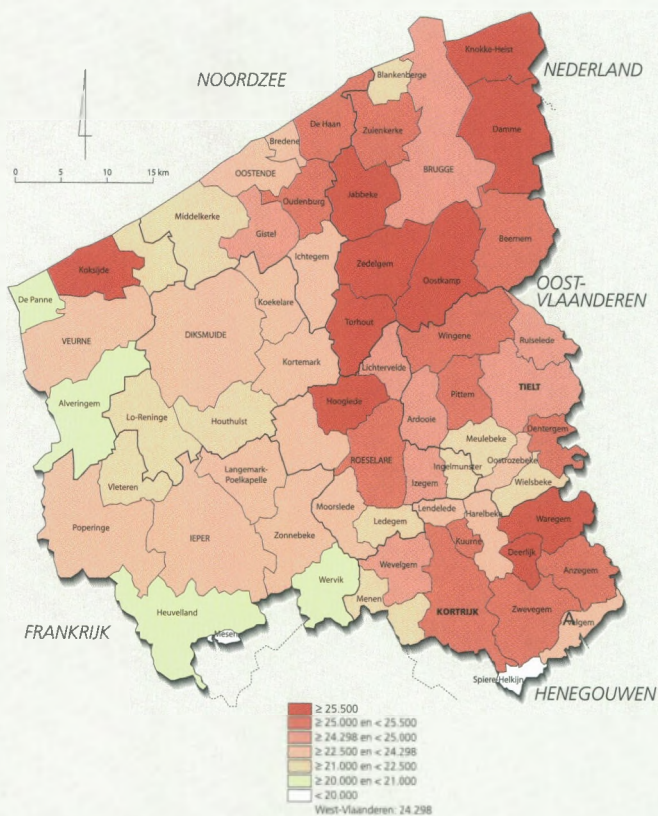
Kaart 4  
Aantal private gezinnen op 1 januari 2004



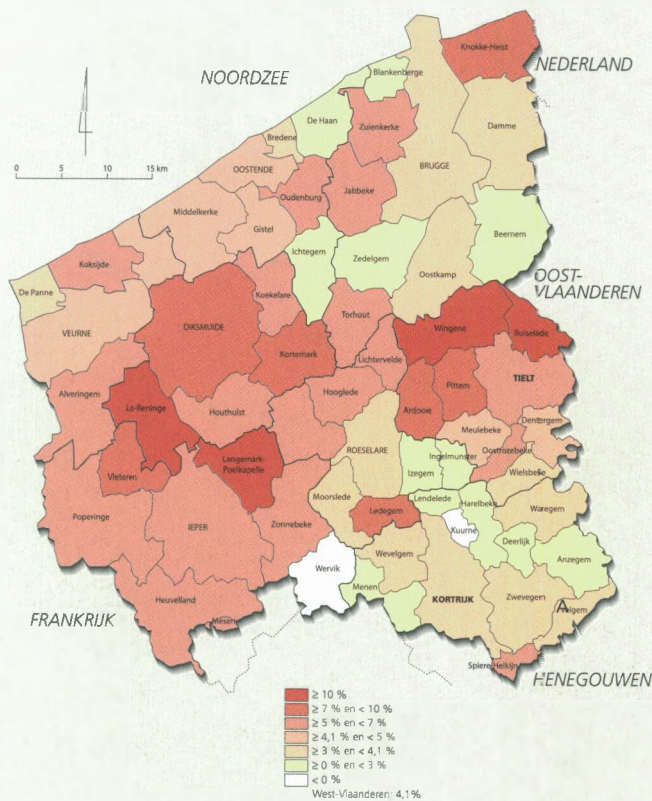
**Kaart 5**  
Gemiddelde aantal inwoners per gezin op 1 januari 2004



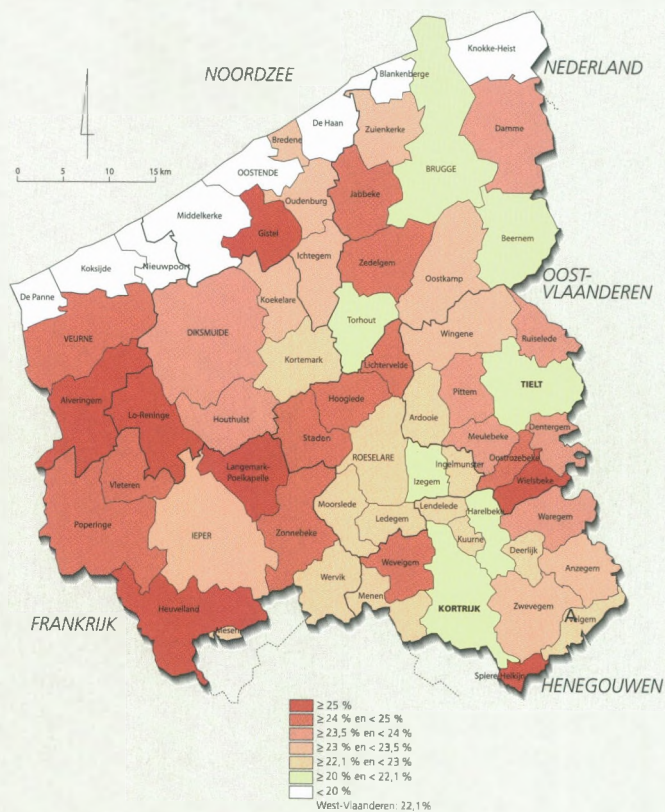
**Kaart 6**  
Gemiddelde belastbaar inkomen per aangifte inkomensjaar 2001 (aanslagjaar 2002)



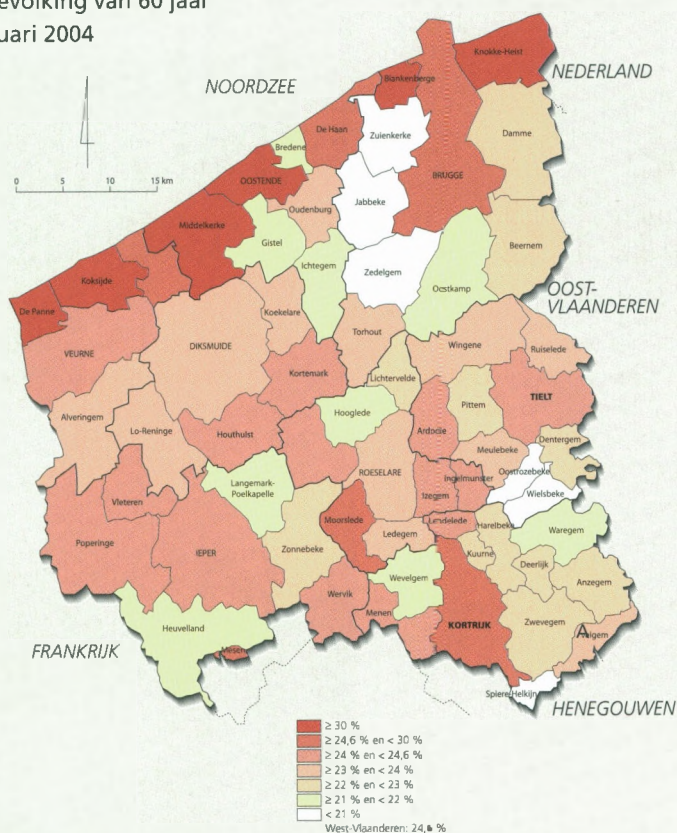
**Kaart 7**  
Evolutie tussen 2000 en 2001 van het gemiddelde inkomen per aangifte



**Kaart 8**  
Aandeel van de bevolking jonger dan 20 jaar op 1 januari 2004



**Kaart 9**  
Aandeel van de bevolking van 60 jaar of ouder op 1 januari 2004



West-Vlaanderen telt gemiddeld 361 **inwoners per vierkante kilometer**. Oostende is met ruim 1.800 inwoners per vierkante kilometer het dichtst bevolkt. Lo-Reninge, Zuienkerke, Alveringem, Heuvelland en Vleteren zijn met nog geen 100 inwoners per vierkante kilometer het minst dicht bevolkt (zie kaart 3).

Van de 471.966 West-Vlaamse private gezinnen hebben 50.678 hun **domicilie** in de gemeente Brugge en wonen er 403 in de gemeente Mesen (zie kaart 4).

Een **gezin** telt in West-Vlaanderen gemiddeld 2,41 gezinsleden. De grootste gezinnen komen gemiddeld gezien voor in Lo-Reninge en Hoogledede. In Oostende zijn de gezinnen gemiddeld het kleinst (zie kaart 5).

**Inkomen**

Het inkomen van de consument bepaalt in grote mate de koopkracht waarover zij beschikken. In 2001 kreeg de belastingadmi-

nistratie 538.447 West-Vlaamse aangiften binnen voor een totaal **inkomen** van ruim 13 miljard euro (13.083.129.000 euro), wat neerkomt op gemiddeld 24.298 euro per aangifte. Knokke-Heist, Jabbeke, Koksijde en Oostkemp nemen de koppositie in. Mesen en Spiere-Helkijn zijn hekkensluiters (zie kaart 6).

Tussen 2000 en 2001 steeg het gemiddeld belastbaar **inkomen** per aangifte in de provincie met 4,1%. In Wingene, Lo-Reninge, Ruiselede en Langemarkt-Poelkapelle bedroeg de groei méér dan 10%. In Kuurne en Wervik nam het gemiddeld belastbaar inkomen lichtjes af (zie kaart 7).

**Leeftijd**

Omdat de consumptie- en bestedingspatronen van de bevolking en de gezinnen ook sterk afhankelijk zijn van de **leeftijd**, worden op kaart 8 en kaart 9 tenslotte het aandeel van de bevolking jonger dan 20 jaar, respectievelijk het aandeel van de bevolking van 60 jaar of ouder weergegeven. In Lo-Reninge wonen de meeste jongeren in verhouding tot de totale bevolking. Het aantal jongeren onder de 20 jaar in verhouding tot de totale bevolking is dan weer het laagst in de kustgemeenten Koksijde, Knokke-Heist, Blankenberghe, Oostende, De Panne, Middelkerke, De Haan en Nieuwpoort. Deze gemeenten zijn ook de gemeenten met de meeste 60-plussers in verhouding tot de totale bevolking. Spiere-Helkijn en Zuienkerke tellen in verhouding het minste aantal 60-plussers. ■

**ZEEBRUGGE : THE PLACE TO BE FOR BUSINESS**

Investeer nu in de toekomst. De Transportzone Zeebrugge biedt ruimte (gronden) en burelen voor alle Haven- en Transportgebonden bedrijven.

Voor inlichtingen en begeleiding bel nu NV TRANSPORTZONE op het nummer 050 / 54.76.47 (internationaal /3250.547.647)



TRANSPORTZONE ZEEBRUGGE NV



**AN OFFICE WITH A WORLDWIDE VIEW!**