

Geldof Metaalconstructie nv

'Wij zijn niet rijk genoeg om slordigheid te dulden'

Dit citaat van Henry Ford is geschilderd op de muur van één van de productiehallen van Geldof Metaalconstructie nv in Harelbeke. Het illustreert perfect hun blijvend streven naar kwaliteit, getuige de vele verschillende certificaten waarover Geldof Metaalconstructie beschikt. Deze certificaten zijn niet louter wandversiering, ze blijken onontbeerlijk om te kunnen overleven in de sector. In het kader van dit dossiernummer over Kwaliteit, Veiligheid en Milieu spraken we met financieel directeur Johan Blauwblomme en zijn collega Ward De Saedeleer, verantwoordelijke kwaliteit, veiligheid en milieu over de toegevoegde waarde van managementsystemen en certificatie van andere specifieke normen.

**Wie?**

Geldof Metaalconstructie werd in 1962 opgericht door Michel Geldof en is één van de vele Zuidwest-Vlaamse bedrijven die zijn oorsprong vindt in de vlassector. De ligging aan de oevers van de Leie is nog steeds een troef. De reconversie naar metaalverwerking heeft namelijk dermate grote proporties aangenomen dat de afgewerkte producten zo omvangrijk zijn dat ze vooral via binnenvaart getransporteerd worden. In 1972 werd gestart met de productie van kleine tanks, voornamelijk voor stookolie.



De huidige aandeelhouders en bestuurders zijn Bernard Mestdag, Marc Meurisse en Petra Geldof. De heren Mestdag en Meurisse werken reeds van het prille begin bij Geldof Metaalconstructie, terwijl Petra Geldof na haar studies in 1993 in het bedrijf van haar vader stapte. Samen zorgden zij voor een management buy-in in 1995.

Wat?

Ondertussen is Geldof Metaalconstructie zowat overal ter wereld actief in de meest uiteenlopende sectoren: transportsystemen (bijvoorbeeld de productielijn voor Quick Step bij Unilin), tanks voor de haven van Rotterdam, brandstofopslagtanks voor de Ariane raket in Frans Guyana, een scheepsbelader voor BASF (zie foto), zijn enkele van de meest prestigieuze projecten op het palmares van Geldof Metaalconstructie.

Geldof Metaalconstructie heeft nog een zusterbedrijf in Willebroek, G&G International nv, met complementaire activiteiten in zwaarder plaatmateriaal. G&G International maakte onder meer twee gigantische stalen kolommen van elk 750 ton voor levering in Iran.

Met hoeveel?

In Harelbeke werken 70 bedienden en ruim 85 arbeiders. 37 mensen werken in het eigen studie bureau en zijn puur projectmatig bezig. Deze cijfers gelden voor Geldof Metaalconstructie nv en BBE nv samen (BBE is een zusterfirma, gespecialiseerd in straal- en schilderwerk), maar de activiteiten lopen operationeel voor een groot deel door elkaar.



■ Geldof Metaalconstructie werkt momenteel aan de constructie van 44 tanks voor waterbedrijf Europoort, de grootste waterzuiveringsinstallatie in Nederland. De tanks moeten bekleed worden met verf waarmee drinkwater in contact mag komen. Daarvoor moest Geldof het Kiwa-certificaat behalen en is een wekelijkse opvolging voorzien naar het in regel zijn met deze norm.

Geldof Metaalconstructie realiseerde al heel wat prestigieuze projecten. Hoe is de omzetverdeling projecten tegenover serieproductie?

Op één klant na (CBR) is alles projectbusiness. De mortelsilo's die u op bouwvelden ziet, zijn het enige serieproduct dat we maken. De omzet van de groep (Geldof Metaalconstructie en G&G) schommelt rond zestig miljoen euro, afhankelijk van de afwerking van projecten in het betreffende jaar.

Hoe vangt u die afhankelijkheid van projecten op naar zekerheid qua inkomsten en werkgelegenheid?

We zijn inderdaad zeer projectafhankelijk. De laatste jaren wordt meer en meer met engineeringbureaus gewerkt. Vooral klanten in de petrochemie (Shell, Texaco, enz.) besteden de engineering van hun projecten uit. Een engineeringbureau neemt de organisatie met alle aannemers op zich en coördineert de productie met de geselecteerde leverancier. Door daar vaste leverancier te zijn, kunnen we bepaalde schommelingen opvangen, of - anders gezegd - zijn wij verzekerd van onze projecten en gaan ook poorten naar nieuwe markten open.

Om pieken in de productie op te vangen doen we meestal een beroep op onderaannemers. Uiteraard moeten die op hun beurt ook gecertificeerd zijn.

De Belgische markt is wellicht te klein voor Geldof?

De Belgische markt was in 2003 toch nog goed voor 45% van de omzet. De resterende 55% wordt hoofdzakelijk in Nederland, Frankrijk en Duitsland gerealiseerd, maar via die engineeringbureaus kan dat wereldwijd zijn. Zo realiseerden we al projecten in Tsjechië en Turkmenistan.

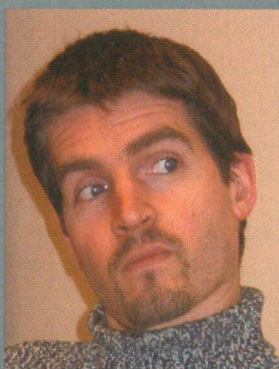
KWALITEIT

De inkomhal van Geldof Metaalconstructie hangt vol ingelijste certificaten in verschillende domeinen. Waar staan die certificaten voor en hoe belangrijk zijn ze voor het bedrijf?

In deze sector is certificatie volgens internationale standaarden simpelweg een noodzaak; het is voor veel klanten een eerste selectiecriteria. Stel dat een engineeringbureau regelmatig samenwerkt met 50 min of meer vaste leveranciers, dan worden er doorgaans al 3/4 geëlimineerd omdat ze niet beschikken over de specifiek vereiste capaciteiten, mogelijkheden en certificaten voor een bepaalde installatie.



■ Geldof Metaalconstructie beschikt over alle belangrijke certificaten in de domeinen kwaliteit, veiligheid en productie. Daarnaast voldoet het bedrijf aan heel specifieke internationale normen.



Ward De Saedeleer, verantwoordelijke kwaliteit, veiligheid en milieu Geldof Metaalconstructie:
"Als je die inspanningen doet voor het behalen van het certificaat en het naleven ervan ter harte neemt, wordt je als firma competentier. Je wordt capabel om complexere projecten af te werken."



Johan Blauwblomme, financieel directeur Geldof Metaalconstructie:
"De prijs die wij betalen voor ons kwaliteitssysteem aanzien we niet louter als kost, maar wel als middel tot toegevoegde waarde. Zonder certificaten hebben we gewoon geen inkomsten."

De belangrijkste zijn het kwaliteitscertificaat *ISO 9001* en het veiligheidscertificaat *VCA***. Daarnaast hebben we nog heel specifieke productiecificaten, zoals *AD-Merkblatt* (constructienorm) en *PED¹*. De norm *EN 729-2* behandelt alle types lassen met verschillende soorten materialen en grondstoffen. Daarnaast moeten ook de lassers zelf gecertificeerd zijn via lastesten. Voor Duitse klanten moet

voldaan worden aan de *Gröser Eignungsnachweis* of de *Wasserhaushaltgesetz*. Onze zusterfirma *G&G International* beschikt ook nog over *ASME*-certificaten (Amerikaanse *U-, U2-en S-Stamp*), de *SQL-Stamp* (voor leveren van drukvaten aan China) en de *Ö-norm* (drukvaten voor Oostenrijk).

Het lijkt wel alsof elk land verschillende normen oplegt. Is het niet hoog tijd dat daar uniformiteit in komt? En wat is het nut van een Europese Unie in deze?

PED is daar eigenlijk een voorbeeld van: dit is een vrij jonge Europese wet die minimumeisen voorschrijft voor productie van drukvaten. De meeste klanten zijn echter vertrouwd met de landelijke norm voor drukvaten, zodat ze in hun specificaties verwijzen naar die norm. Dan is het aan ons om in de ontwerpfase na te gaan of we wel degelijk voldoen aan de *PED*-richtlijn.

Vooraf naar veiligheid toe zal er op Europees vlak nog veel uit de pijplijn komen. Bijvoorbeeld in verband met werken op hoogte: in de toekomst mogen we ons zeker aan een Europese richtlijn daaromtrent verwachten. Vooral de bouwsector wordt meer onder de loep genomen.

Hoe bewijs je dat je die certificaten nog waard bent? De audits zijn een job op zich!

Voor elk soort certificaat is er inderdaad op regelmatige basis een audit. Voor *ISO 9001*, *VCA*** en *PED*, die in één zorgsysteem geïntegreerd zijn, worden we zesmaandelijks geauditeerd. De overige certificaten hebben een duur van drie jaar. Dit betekent dat we vrij geregeld audits hebben door erkende organismen. Daarnaast hebben wij ook nog audits van de klant zelf, zeker bij eerste projecten.

De instapdrempel in uw markt wordt afgegrensd door certificaten. Wat kost het hebben en houden van die certificaten eigenlijk?

Wat kost dat? Er is de externe kost van consultants en auditors, maar er is inderdaad ook de interne kost. Samen toch al vlug enkele tienduizenden euro per jaar. Het gaat om een kwaliteitssysteem; aanzie je dat dan als een kost of als middel tot toegevoegde waarde? Akkoord, het wordt in de eerste plaats als een kost aanzien, maar anderzijds brengt het ook op, want zonder certificaten hebben we gewoon geen inkomsten.



■ Voor alle types lassen met verschillende soorten materialen en grondstoffen voldoet Geldof Metaalconstructie aan de vereiste norm *EN 729-2*. Daarnaast zijn de lassers zelf gecertificeerd via lastesten.



Arbeidsongevallen: Wat betekenen de frequentie- en ernstgraad?

Vooreerst: we spreken van een arbeidsongeval wanneer dit minstens 1 dag werkverlet tot gevolg heeft, de dag van het ongeval niet meegerekend.

In België gebeuren bijna 1.000 arbeidsongevallen per werkdag! Het probleem bij het hanteren van absolute cijfers is dat deze niet te vergelijken zijn. Bedrijf A kan 10 arbeidsongevallen per jaar hebben, bedrijf B 50, maar... bedrijf A heeft misschien maar 15 werknemers terwijl bedrijf B er 1.000 heeft. Dat stelt de cijfers uiteraard meteen in een ander daglicht.

Om met dit element rekening te kunnen houden, werden frequentie- en ernstgraden gedefinieerd. Niet het aantal werknemers, wel het totaal aantal gewerkte uren (blootstelling aan het risico) wordt hierbij gehanteerd.

Frequentiegraad = aantal ongevallen per miljoen uren blootstelling aan het risico

Op dezelfde wijze wilde men een ratio creëren die een indruk zou geven van de ernst van de ongevallen.

Werkelijke ernstgraad = aantal verloren kalenderdagen per 1.000 blootgestelde uren

Deze frequentie- en ernstgraden laten toe om cijfers van ondernemingen onderling te vergelijken, en uiteraard ook om de onderneming te vergelijken met de sector waartoe ze behoort.

Bron: www.pro-safe.be

VEILIGHEID

We hebben het nu vooral over het aspect kwaliteit gehad. Op het gebied van veiligheid: hoeveel arbeidsongevallen gebeuren bij Geldof Metaalconstructie per jaar?

Vorig jaar hadden we 11 arbeidsongevallen. Een onderdeel van de VCA-norm is het analyseren van de arbeidsongevalgegevens over de laatste drie jaar: voor ons resulteert dit in een frequentiegraad van 31 (zie ook kaderstukje).

Wat betekent concreet die frequentiegraad van 31 bij Geldof Metaalconstructie?

Stel dat een werknemer hier 40 jaar werkt x 220 werkende dagen/jaar x 8 uren/dag = 70.400 uren.

Als de frequentiegraad bij Geldof gelijk is aan 31, dan heeft deze werknemer in zijn hele loopbaan hier theoretisch twee arbeidsongevallen (nl. $31 \times 70.400 / 1 \text{ miljoen} = 2,2$).

Ter vergelijking: sommige firma's hebben een frequentiegraad van 200. Eén van onze grote klanten eist van ons



■ Eigen spuithal bij Geldof Metaalconstructie

- als leverancier - een frequentiegraad van 11. Zelf claimen ze ook dit cijfer te halen, wat onwaarschijnlijk laag is...

Naast de frequentiegraad is er nog de ernstgraad. Stel dat er slechts één arbeidsongeval gebeurt op een jaar (265.000 gewerkte uren), maar die persoon is 300 dagen werkonbekwaam omdat hij een gecompliceerde breuk opliep, dan heb je een ernstgraad van meer dan 1. Theoretisch kan dit ook omgerekend worden voor de hele loopbaan. Als je in een firma gaat werken die een frequentiegraad heeft van 30 en een ernstgraad van 5, betekent dit dat je op je hele loopbaan misschien maar twee arbeidsongevallen zal meemaken, maar wel twee waarmee je telkens een heel jaar werkonbekwaam bent...

Wat is de ernstgraad van Geldof?

Over drie jaar gerekend slechts 0,6. Dit zijn cijfers om in de gaten te houden als preventieadviseur!

MILIEU

Is Geldof Metaalconstructie belastend voor het milieu?

Zusterbedrijf BBE, gespecialiseerd in het straal- en schilderwerk van de constructies, heeft hier een eigen spuitinstallatie. Alleen de solventen veroorzaken een klein beetje lozing in de lucht. Wij hebben vorig jaar onze milieuvergunning

kunnen vernieuwen voor 20 jaar. Dit betekent dat we in orde zijn. De enige overlast voor de weinige buurtbewoners zou lawaaihinder kunnen zijn, maar we nemen dan ook maatregelen om dit te beperken. Bij de milieuvergunningsaanvraag vorig jaar was er geen enkel bezwaar ingediend bij de gemeente.

Geldof Metaalconstructie bevindt zich in Harelbeke. Is dit een goede locatie?

Er zijn wellicht altijd betere locaties, maar we zitten hier goed met een eigen kade aan de Leie en dicht bij de snelwegen. Er zijn ook nog uitbreidingsmogelijkheden. Bovendien is onze activiteit niet zo gemakkelijk te verplaatsen: vooreerst vanwege het kapitaal dat hier staat, en - niet onbelangrijk - de mensen die hier werken. Sommige arbeiders werken hier al 30 jaar en nemen heel wat verantwoordelijkheid op, zoals de interactie met het ingenieursbureau, plannen lezen en interpreteren, met andere woorden: mee-denken in het arbeidsproces. Wie past in die cultuur voelt zich hier thuis!

Interview: Sabine Simoens en Peter De Roeck
Tekst: Sabine Simoens

¹ Pressure Equipment Directive, de Europese wet voor de constructie van vaten met een maximale werkdruk van meer dan 0,5 barg.



ALS SPITS (M/V) MOET U OP DE PLOEG KUNNEN REKENEN.

Voor de spits telt maar één zaak: scoren. Daarom moet u de kans krijgen alleen op doel af te gaan. Die kans creëert uw ploeg, uw ADMB-ploeg: wij regelen alle bedrijfsadministratieve facetten (personeelsadministratie, HRM, ...) van uw onderneming. Zo kunt u zich toespitsen op uw belangrijkste doel: scoren, om het even in welke branche u 'speelt'. Wenst u meer informatie over het Sociaal Bureau of andere diensten van ADMB? Stuur, fax of mail uw gegevens naar: ADMB, Sint-Clarastraat 48, 8000 Brugge. Telefoon: 050 474 111, fax 050 474 479

e-mail: admb@admb.be



U vindt het adres en telefoonnummer van het ADMB-kantoor in uw buurt in de Gouden Gids onder rubriek 7470. WWW.ADMB.BE