

# Het verloop van de sociaal-economische indicatoren en de conjunctuur in West-Vlaanderen<sup>1</sup>

**Nele Depestel**

stafmedewerker GOM - West-Vlaanderen

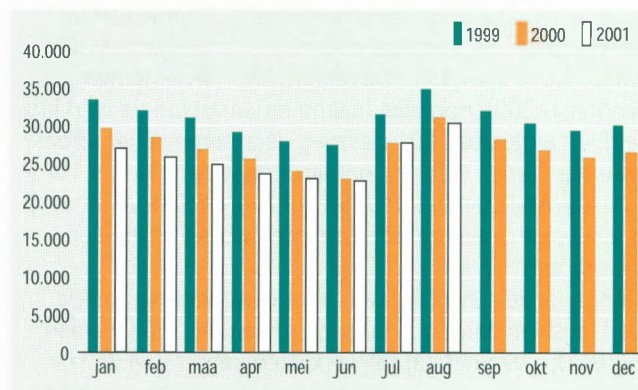
## Werkloosheid (bron: VDAB)

Eind augustus 2001 telde West-Vlaanderen 30.183 werklozen<sup>2</sup> (zie figuur 1). Zoals elk jaar steeg het aantal werklozen in juli en augustus ten opzichte van de vorige maanden. In juli waren er 22,0% meer werklozen dan in juni, in augustus was er nog een extra toename met 9,5% ten opzichte van juli of met globaal 33,5% ten opzichte van juni. Deze toename is het gevolg van de inschrijving van schoolverlaters bij de VDAB, het aflopen van tijdelijke contracten in het onderwijs en in het algemeen de geringere activiteit in de zomermaanden. Wanneer we het aantal werklozen van augustus dit jaar vergelijken met het aantal in augustus in de vorige jaren, dan stellen we een afname met 2,7% vast ten opzichte van augustus 2000.

Dit is weinig, zeker in vergelijking met de afname op jaarbasis in augustus 2000 (-10,8%). Reeds enkele maanden stellen we trouwens vast dat de afname van de werkloosheid op jaarbasis kleiner wordt.

Het totaal aantal werklozen bestond in augustus 2001 uit 43,0% mannen en 57,0% vrouwen. Sedert juni 2001

Figuur 1  
Evolutie van het aantal niet-werkende werkzoekenden in West-Vlaanderen



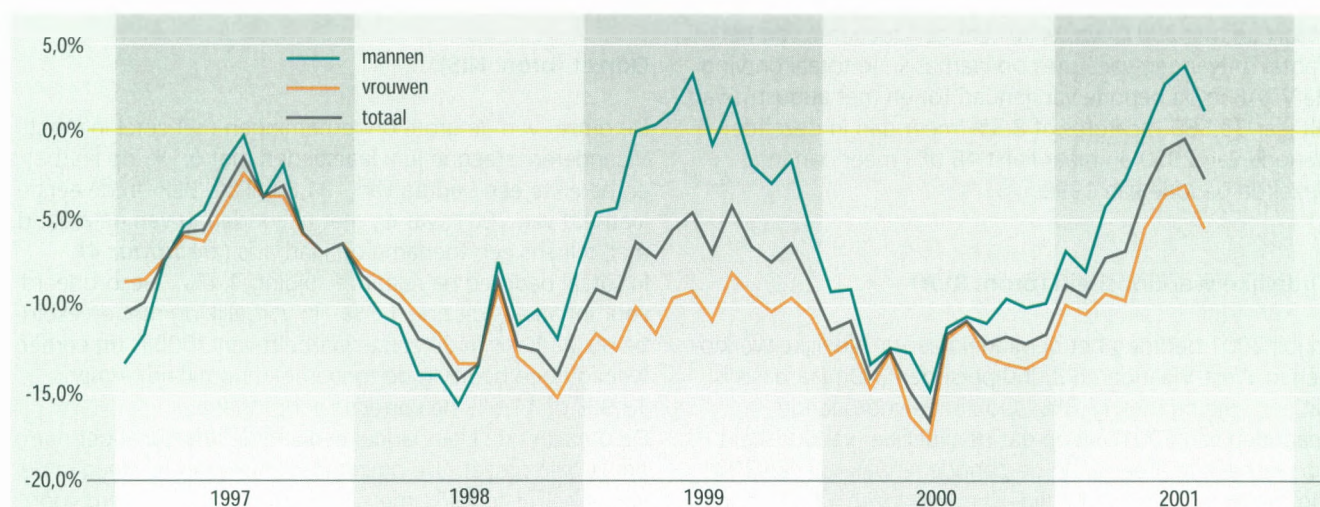
Bron: VDAB, Grafische verwerking: GOM - West-Vlaanderen

stijgt het aantal mannelijke werklozen op jaarbasis. Het aantal vrouwelijke werklozen daalt nog steeds (zie figuur 2), maar het is duidelijk dat de relatieve afnames steeds kleiner worden.

In het Vlaamse Gewest waren er in augustus van dit jaar 194.690 werklozen. Hun aantal steeg met 29,3% ten opzichte van juni 2001. Op jaarbasis was er een daling met 3,0%, iets meer dus dan in West-Vlaanderen. Het totaal aantal werklozen bestaat in het Vlaamse Gewest voor 43,9% uit mannen. Ook in het Vlaamse Gewest steeg de afgelopen maanden het aantal mannelijke werklozen op jaarbasis.

In de verschillende arrondissementen van West-Vlaanderen zagen we in augustus 2001 een uiteenlopende evolutie van het aantal werklozen. In twee arrondissementen, met name Oostende (+2,1%) en Roeselare (+3,9%), was er een toename van de werkloosheid ten opzichte van augustus 2000. Ook in een aantal andere maanden van 2001 wer-

Figuur 2  
Evolutie van het aantal niet-werkende werkzoekenden op jaarbasis naar geslacht in West-Vlaanderen



Bron: VDAB, Grafische verwerking: GOM - West-Vlaanderen

den deze arrondissementen al eens geconfronteerd met een stijging van de werkloosheid op jaarbasis. Dit was ook het geval voor de arrondissementen Brugge, Diksmuide en Kortrijk, die in augustus echter wel een afname van de werkloosheid op jaarbasis noteerden van respectievelijk 4,0%, 4,6% en 4,1%. De andere arrondissementen kenden in 2001 nog elke maand afnames van de werkloosheid. In augustus 2001 bedroeg de afname in het arrondissement Ieper 3,6%, in het arrondissement Tielt 8,1% en in het arrondissement Veurne 9,6%. De relatieve afnames in de laatste twee arrondissementen waren bovendien het grootst.

Dat vooral de schoolverlaters voor een toename van de werkloosheid zorgen in de zomermaanden, zien we aan de evolutie van het aantal werklozen jonger dan 25 jaar (zie figuur 3). Hun aantal bedroeg in augustus 10.539 personen, wat meer dan een verdubbeling is ten opzichte van juni (4.995 personen). Dit is geen reden tot ongerustheid, want het betreft een normaal seizoensfenomeen; vanaf september zal het aantal jongere werklozen opnieuw beginnen dalen. Keerzijde is wel dat het aantal jongere werklozen ook steeg op jaarbasis, dit is ten opzichte van augustus 2000, met 4,3%. Dit was niet alleen in augustus het geval, maar ook al in mei, juni en juli van dit jaar. Daarvoor zagen we de relatieve afname op jaarbasis steeds kleiner worden.

Het aantal oudere werklozen is veel minder onderhevig aan seizoensschommelingen. In augustus 2001 waren er 5.807 werklozen van minstens 45 jaar. Dit is 6,3% minder dan in augustus 2000. Ook in de vorige maanden van dit jaar daalde het aantal oudere werklozen op jaarbasis.

### Werkaanbiedingen (bron: VDAB)

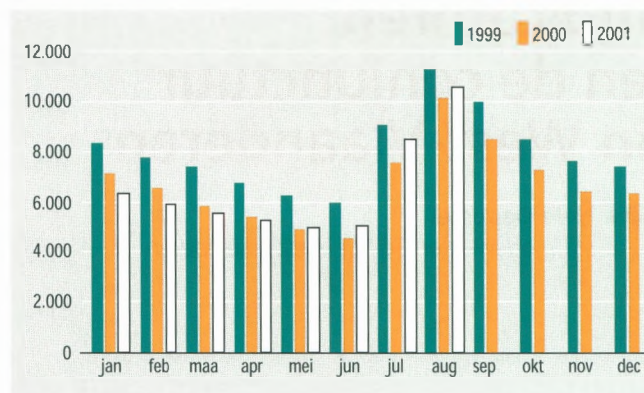
In vorig conjunctuuroverzicht werd reeds aangegeven dat de indicator "lopende werkaanbiedingen" niet meer opgenomen zou worden omwille van de trendbreuk die administratieve wijzigingen in de afwerking van vacatures door de VDAB hebben veroorzaakt. We bespreken hier dan ook enkel de ontvangen vacatures.

In augustus 2001 ontving de VDAB 2.923 vacatures voor West-Vlaanderen. Dit is 5,0% meer dan in augustus 2000. Met uitzondering van een lichte daling op jaarbasis in maart en mei 2001, was er telkens een toename van het aantal ontvangen vacatures op jaarbasis. In totaal ontving de VDAB in de periode van januari tot en met augustus van dit jaar 33.560 vacatures of 8,3% meer dan in dezelfde periode van 2000 en maar liefst 48,0% meer dan in dezelfde periode van 1999.

### Tijdelijke werkloosheid (bron: RVA)

In juli 2001 bedroeg het gemiddeld aantal tijdelijke werklozen in West-Vlaanderen 3.060 personen<sup>3</sup>. Op jaarbasis is dit een stijging met 17,8%. Ook in de voorgaande maanden van 2001 viel op dat de tijdelijke werkloosheid op jaarbasis toeneemt. In de periode januari-juli van 2001 lag het gemiddeld aantal tijdelijke werklozen 11,5% hoger dan in dezelfde periode van 2000.

Figuur 3  
Evolutie van het aantal niet-werkende werkzoekenden jonger dan 25 jaar in West-Vlaanderen



Bron: VDAB, Grafische verwerking: GOM - West-Vlaanderen

In het Vlaamse Gewest stellen we een veel kleinere toename van de tijdelijke werkloosheid vast (+4,8%). Gezien over een langere periode lijkt over het algemeen het gemiddeld aantal van de tijdelijke werkloosheid in West-Vlaanderen meer te schommelen dan in het Vlaamse Gewest. Eén en ander zou onder meer kunnen te maken hebben met de sterkere aanwezigheid van de secundaire sector in West-Vlaanderen, waar een stijging of daling van de economische activiteit snellere en grotere repercussies heeft op de omvang van de tewerkstelling.

### Bouwvergunningen (bron: NIS)

In juni 2001 werd in West-Vlaanderen de bouw van 318 woningen vergund<sup>4</sup>. Dit is gevoelig minder dan het aantal in augustus 2000 (581). De statistiek van de bouwvergunningen is echter aan grote schommelingen onderhevig, waardoor het zeker niet overbodig is de evolutie van de indicator over een langere termijn te bekijken.

In het eerste halfjaar van 2001 steeg het aantal vergunningen met 3,3%. In de tweede jaarhalf van 2000 was er een afname op jaarbasis met 5,3%.

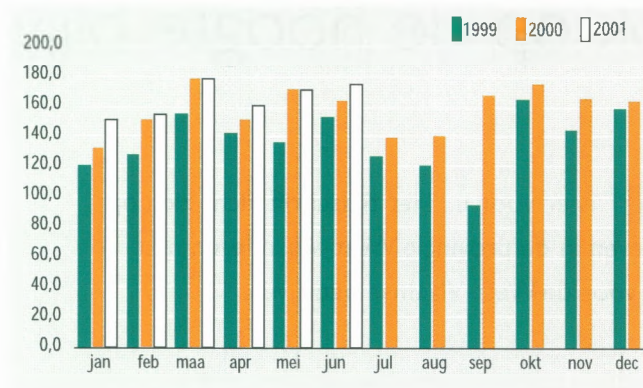
### Omzet (bron: NIS)

De omzet van de grote ondernemingen met zetel in West-Vlaanderen<sup>5</sup> steeg in juni laatstleden met 6,1% op jaarbasis en bereikte een bedrag van 174,8 miljard BEF. In de eerste jaarhalf van 2001 was er, met uitzondering van de maand mei, telkens een toename op jaarbasis (zie figuur 4).

In totaal bedroeg de relatieve stijging 4,4%. Gecorrigeerd voor inflatie<sup>6</sup> is dit nog 1,8%. In vergelijking met de evolutie op jaarbasis in de eerste jaarhalf van 2000 is dit eerder weinig: toen bedroeg de toename in nominale termen 13,9% of 11,5% na correctie voor inflatie.

De omzet in de kleinhandel evolueerde iets gunstiger dan de globale omzet. De omzet in de kleinhandel steeg in de eerste helft van 2001 met 7,7% (5,0% gecorrigeerd voor inflatie) ten opzichte van dezelfde periode van 2000. Ten

**Figuur 4**  
 Evolutie van de omzet van de grote bedrijven in West-Vlaanderen, in miljard BEF\*



\*Bedrijven met een minimumomzet van 20 miljoen BEF met zetel in West-Vlaanderen.  
 Bron: NIS, Grafische verwerking: GOM-West-Vlaanderen

opzichte van de toename op jaarbasis in de eerste helft van 2000 is dit echter ook minder; toen was de omzet in de kleinhandel namelijk 13,8% (11,4% gecorrigeerd voor inflatie) hoger dan in dezelfde periode van 1999.

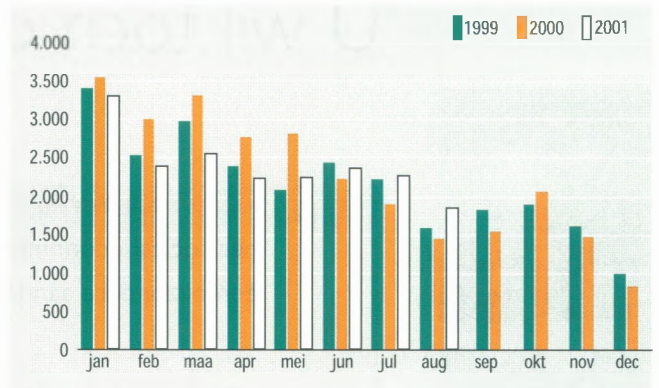
### Investerings (bron: NIS)

De investeringen van de grote ondernemingen met zetel in West-Vlaanderen<sup>7</sup> dalen op jaarbasis en dit sedert het derde kwartaal van 2000. In juni 2001 werd voor een bedrag van 7,2 miljard BEF geïnvesteerd of 1,4% minder dan in juni 2000. In totaal bedroeg de afname in de eerste helft van 2001 zowat 7,3% op jaarbasis.

### Faillissementen (bron: NIS)

In juli 2001 telde het NIS in West-Vlaanderen 29 faillissementen, of 5 meer dan in juli 2000. Ook in juni 2001 waren er meer faillissementen op jaarbasis, net zoals in

**Figuur 5**  
 Evolutie van de inschrijvingen van nieuwe personenwagens in West-Vlaanderen



Bron: FEBIAC, Grafische verwerking: GOM-West-Vlaanderen

januari en februari. In de overige maanden was er dan weer een afname op jaarbasis. Uiteindelijk waren er in de periode januari tot en met juli van 2001 evenveel faillissementen als in dezelfde periode van 2000, namelijk 326.

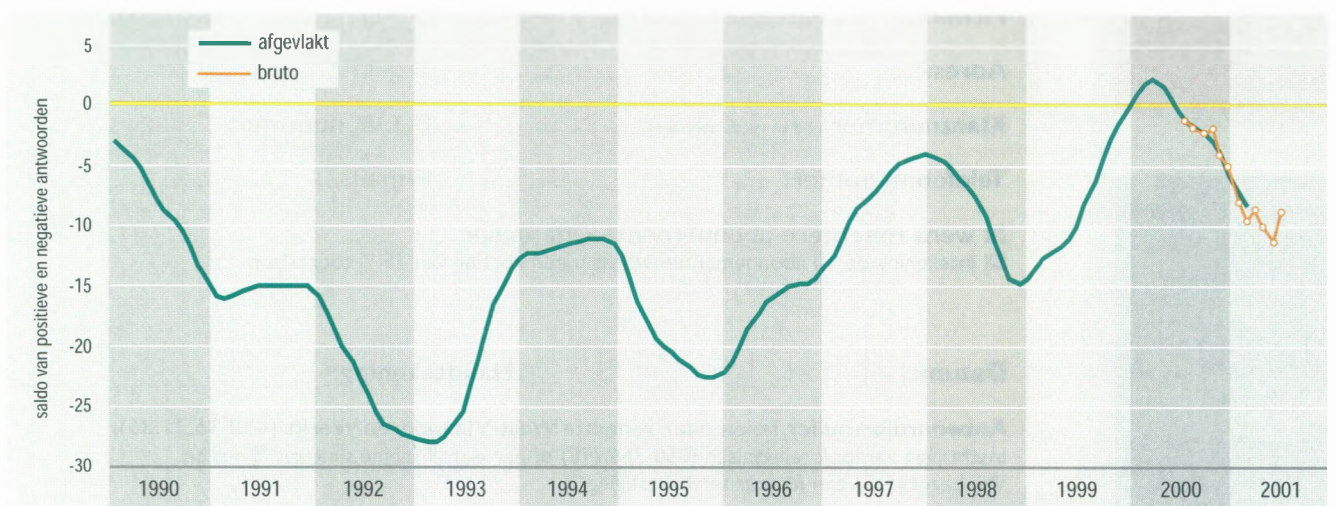
### Uitvoer (bron: NBB)

De recentste gegevens over de uitvoer van West-Vlaanderen dateren van maart 2001. In die maand lag de uitvoer 1,7% hoger dan in maart 2000. Over het eerste kwartaal van 2001 was het uitvoercijfer van West-Vlaanderen 10,7% hoger dan over het eerste kwartaal van 2000. Dit is relatief veel, maar toch minder dan de stijgingen op jaarbasis in de vier kwartalen van 2000.

### Personenwagens (bron: FEBIAC)

In augustus 2001 werden in West-Vlaanderen 1.840 nieuwe personenwagens ingeschreven, wat 28,4% meer is

**Figuur 6**  
 Synthetische conjunctuurcurve voor West-Vlaanderen, 1990-2001



Bron: NBB, Grafische verwerking: GOM - West-Vlaanderen

dan in augustus 2000. Ook in juni en juli van dit jaar werden meer wagens ingeschreven op jaarbasis, maar in alle voorgaande maanden was er een daling van het aantal inschrijvingen (zie figuur 5). Van februari tot april was de daling op jaarbasis telkens groter dan 20%. In de periode van januari tot en met augustus 2001 werden in West-Vlaanderen in totaal 8,6% minder nieuwe personenwagens ingeschreven dan in dezelfde periode van 2000.

**Conjunctuurindicator van de Nationale Bank (bron: NBB)**

De bruto-conjunctuurcurve voor West-Vlaanderen bereikte in juli 2001 een waarde van -8,4<sup>8</sup>. De waarde steeg iets ten opzichte van mei en juni 2001 en de snelle daling van de brutowaarden lijkt enigszins gestopt (zie figuur 6). De afgevlakte curve, die met enkele maanden vertraging berekend wordt, daalt onafgebroken sedert mei vorig jaar. De afgevlakte curve voor de industrie, die het sterkst doorweegt in de synthetische curve, vertoont hetzelfde patroon als de globale curve. De daling van de curve voor de ruwbouw is gestopt en de brutowaarden gingen de laatste vier maanden fors omhoog. De afgevlakte curve voor de handel is voorlopig nog opwaarts gericht, maar daar zou verandering in kunnen komen: de afgelopen maanden is de trend in de brutowaarden duidelijk negatief. Het is nog de vraag welke invloed de recente aanslagen in de VS op het vertrouwen van de West-Vlaamse ondernemers zullen hebben.

**Besluit**

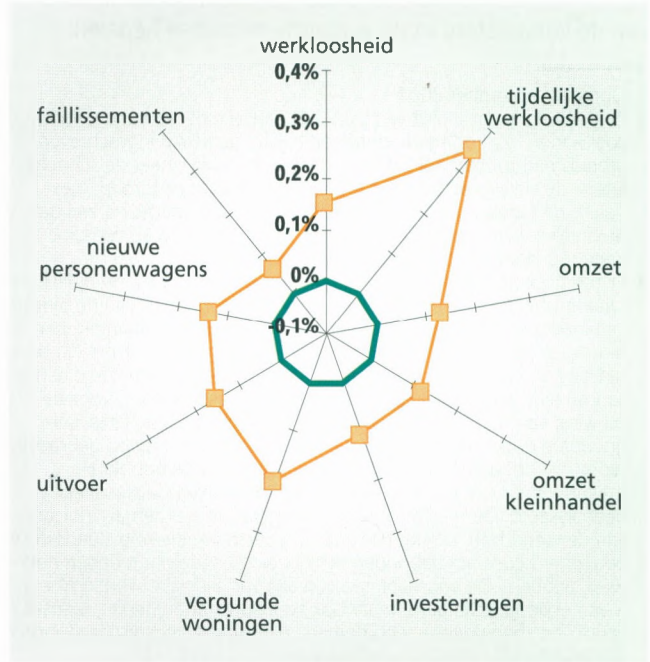
Met uitzondering van de indicator van de uitvoer, kan "de diamant van West-Vlaanderen"<sup>9</sup> opgemaakt worden voor alle indicatoren die in voorgaande analyse opgenomen zijn voor het tweede kwartaal van 2001 (zie figuur 8). Wanneer we deze diamant vergelijken met deze voor het tweede kwartaal van 2000 (zie figuur 7), zien we dat heel wat indicatoren het in het tweede kwartaal van 2001 op jaarbasis minder goed doen.

Ten eerste zijn er indicatoren die in ongunstige richting evolueerden, met name de tijdelijke werkloosheid, de investeringen, de vergunde woningen en de inschrijvingen van nieuwe personenwagens. Ten tweede was de verbetering op jaarbasis van de indicatoren die toch gunstig evolueerden minder groot in het tweede kwartaal van 2001 in vergelijking met het tweede kwartaal van 2000. Dit is het geval voor de werkloosheid, de totale omzet, de omzet in de kleinhandel en de faillissementen.

Ook de indicatoren waarvan al enkele gegevens van het derde kwartaal bekend zijn, tonen dat de economie vertraagt. De daling op jaarbasis van de werkloosheid verkleinde verder in juli en augustus 2001. De tijdelijke werkloosheid en het aantal faillissementen namen in juli 2001 toe op jaarbasis. Enkel de inschrijving van nieuwe personenwagens kende een gunstige evolutie op jaarbasis in de zomermaanden.

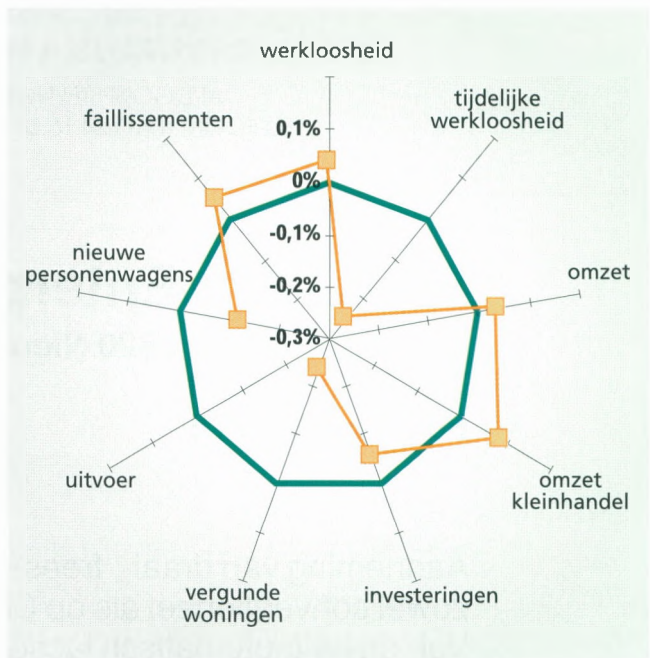
De conjunctuurindicator van de Nationale Bank bevestigt het beeld dat de sociaal-economische indicatoren geven. De synthetische conjunctuurcurve vertoont een duidelijk negatieve trend. Positief is misschien dat de vrije val van

**Figuur 7**  
Evolutie van de sociaal-economische indicatoren in het tweede kwartaal van 2000 ten opzichte van het tweede kwartaal van 1999\*



\*Investerings: enkel april en mei (cijfers juni niet betrouwbaar)  
Uitvoer: voorlopige cijfers  
Grafische verwerking: GOM - West-Vlaanderen

**Figuur 8**  
Evolutie van de sociaal-economische indicatoren in het tweede kwartaal van 2001 ten opzichte van het tweede kwartaal van 2000\*



\*Uitvoer: cijfers nog niet gekend  
Grafische verwerking: GOM - West-Vlaanderen

de brutowaarden recentelijk gestopt is. Het is alleen nog de vraag of dit voor een kentering in de trend zal zorgen of dit enkel een adempauze is in de verdere afname. Wellicht zullen de recente aanslagen in de VS en de invloed hiervan op het vertrouwen van de ondernemers mee de richting van de conjunctuur in de volgende maanden bepalen.

- 1 Opmaak september 2001
- 2 Onder werklozen wordt verstaan: het aantal niet-werkende werkzoekenden. Zij vertegenwoordigen het bij de VDAB ingeschreven arbeidsmarktpotentieel. In deze groep zijn onder meer de schoolverlaters, de vrij ingeschrevenen en een zeer diverse restgroep (met daarin de tijdelijk geschorsten) opgenomen. Een nadeel is wel dat de oudere werklozen met vrijstelling van inschrijving als werkzoekend (50 jaar of ouder) niet zijn opgenomen.
- 3 Er zijn twee statistieken beschikbaar met betrekking tot de tijdelijke werkloosheid. Ten eerste het aantal fysieke eenheden van de tijdelijke werkloosheid, wat overeenkomt met het aantal betalingen per maand of het aantal tijdelijke werklozen, ongeacht de duur van de tijdelijke werkloosheid. De tweede statistiek is het gemiddeld aantal van de tijdelijke werkloosheid, dat een betere indicator is voor de omvang van de tijdelijke werkloosheid, aangezien het aantal vergoedbare dagen van tijdelijke werkloosheid in verhouding gebracht wordt tot het aantal potentiële arbeidsdagen in de betrokken maand. In dit conjunctuuroverzicht wordt de tweede statistiek geanalyseerd. Deze cijfers mogen niet gebruikt worden als indicatie van de werklozen, omdat het gaat om personen die nog steeds door een arbeidscontract gebonden zijn, maar om tijdelijke redenen geen werk hebben. De voornaamste oorzaak van tijdelijke werkloosheid is van economische aard, maar ook weersomstandigheden, jaarlijks verlof voor beginnende werknemers, overmacht, technische stoornis of stakingen kunnen een oorzaak zijn.
- 4 Vergunde woningen in woongebouwen en in niet-woongebouwen.
- 5 Het feit dat de registratie gebeurt naar vestiging van de hoofdzetel betekent dat men niet noodzakelijk de economische activiteit in het betrokken arrondissement meet. Dit nadeel wordt afgezwakt doordat het hier over een evolutie doorheen de tijd gaat. Maandelijks procentuele veranderingen zijn dan belangrijker dan absolute gegevens. Een tweede nadeel is dat enkel bedrijven met een omzet van 20 miljoen BEF of meer aangifte doen op maandbasis. Het kan zijn dat een bedrijf nu eens wel en dan weer niet beantwoordt aan dit criterium. Om dit nadeel te ondervangen is het aangewezen op provinciaal niveau te werken. 'Toetreders' en 'uittreders' vallen dan minder op en kunnen elkaar misschien meer compenseren dan als men werkt op het arrondissementele niveau.
- 6 Aan de hand van het indexcijfer der consumptieprijzen.
- 7 Zie voetnoot 5.
- 8 De constructie van de indicator van de Nationale Bank verloopt als volgt: er wordt maandelijks een enquêteformulier aan bedrijfsleiders verzonden. Daarin gaat men na hoe het gesteld is met een aantal facetten van de activiteit, de vraag en de vooruitzichten. Er zijn drie antwoordmogelijkheden: stijgend (positief), gelijkblijvend of dalend (negatief). De indicator is het saldo van de positieve en de negatieve antwoorden op deze vragen, en dit voor alle ondervraagden. In tegenstelling tot de nationale indicator worden de antwoorden per provincie niet gewogen. De maandelijks resultaten van de enquête worden op een grafiek uitgezet. De curve wordt afgevlakt. Zo kan men de trend gemakkelijker onderkennen.
- 9 De "diamant van West-Vlaanderen" bestaat uit een assenstelsel waarop met een stip de waarden van verschillende indicatoren zijn weergegeven. De stippen zijn verbonden met een lijn. Zij vormen de 'diamant'. Op de bovenste as staat de schaalindeling ingetekend, die in feite de procentuele "verbetering" of "verslechtering" van de indicatoren weergeeft. Bij een stationaire toestand (0 % groei) wordt een figuur verkregen zoals aangeduid door de centrale cirkel. Bij een verbetering van de indicator liggen de waarden buiten de centrale cirkel. Bij een verslechtering vallen de stippen binnen de centrale veelhoek. Als alle waarden in gunstige zin evolueren, dan is de diamant groter dan de centrale cirkel.

# CARL ADAMS NV

ERKEND SELECTIEBUREAU • SELECTIE, TRAINING EN ADVIES  
VG. WS. 032

PERSONEELSRECRUTERING  
ORGANISATIE & MANAGEMENT ADVIES

ARDOOISESTEENWEG 25, 8800 ROESELARE  
TELEFOON: (051) 24 16 56 / 24 19 98 • FAX (051) 24 02 06

## Brusselle Enterprises nv

Westendelaan 1, 8620 Nieuwpoort  
Tel. 058/23.25.13  
Fax 058/23.05.76

Aanneming van draai-, frees-, slijp- en kotterwerk,  
zowel conventioneel als op CNC-machines  
Vol- en halfautomatisch lassen