

De economische groei in West-Vlaanderen

Tanja Termote

stafmedewerker GOM - West-Vlaanderen

Inleiding

Iedereen die begaan is met de sociaal-economische ontwikkeling van een bepaalde regio heeft behoefte aan statistische informatie omtrent deze regio. Het beschikken over gegevens betreffende de bruto toegevoegde waarde als indicator van de economische groei van een gewest, provincie of arrondissement is dan ook onontbeerlijk. Ingevolge de EU-reglementering inzake de structuurfondsen heeft men ook op Europees vlak behoefte aan dergelijke regionaal-economische gegevens.

Eind 1994 werd het Instituut voor de Nationale Rekeningen (INR) opgericht. Eén van de taken van deze instelling was het opstellen van regionale rekeningen. Voor deze taak doet het Instituut voor de Nationale Rekeningen een beroep op de Nationale Bank van België.

Voorliggend artikel heeft de bespreking van deze regionale rekeningen als voorwerp. In paragraaf 1 lichten we het begrip 'toegevoegde waarde' toe. De tweede paragraaf geeft de evolutie tussen 1985 en

1996 weer van de bruto toegevoegde waarde tegen marktprijs, in prijzen van 1990. We beschikken hier over cijfers tot op het arrondissementeel niveau. De derde paragraaf toont cijfers over de bruto toegevoegde waarde per inwoner. Paragraaf 4 bekijkt het aandeel van de verschillende bedrijfstakken in de bruto toegevoegde waarde tegen marktprijs van het Rijk, het Vlaams Gewest en de provincie West-Vlaanderen. Paragraaf 5 vat de voornaamste bevindingen voor West-Vlaanderen samen.

Het begrip toegevoegde waarde

De toegevoegde waarde is gelijk aan het verschil tussen enerzijds de waarde van de geproduceerde goederen en diensten en anderzijds de waarde van de in het productieproces verbruikte goederen en diensten (= intermediair verbruik).

Toegepast op regionaal vlak betekent dit dat de toegevoegde waarde van een gebied, bijvoorbeeld West-Vlaanderen, de som is van de toegevoegde waarde gerealiseerd

De evolutie van de bruto toegevoegde waarde in constante prijzen over een bepaalde periode vormt een beeld van de economische groei van een regio. Voor West-Vlaanderen stellen we vast dat vooral het arrondissement Tielt, maar ook de arrondissementen Roeselare, Veurne en Ieper tussen 1985 en 1996 sterke economische groeicijfers laten optekenen.

door de in West-Vlaanderen gevestigde productie-eenheden (van goederen en diensten) en dus alle productieve activiteiten omvat die in West-Vlaanderen plaats vinden, ongeacht het feit of de productiefactoren (arbeiders en eigenaars van de gebruikte kapitaalgoederen) al dan niet in West-Vlaanderen verblijven¹.

De cijfers die wij in voorliggend artikel hanteren betreffen deze van de *bruto toegevoegde waarde tegen marktprijs, in prijzen van 1990*.

Het hanteren van het bruto concept betekent dat we geen rekening houden met de technische en economische slijtage waaraan de kapitaalgoederenvoorraad in de bedrijven onderhevig is. Indien we hiermee wel rekening zouden houden dan verminderen we de bruto toegevoegde waarde met de afschrijvingen die de bedrijven doen. Op die manier verkrijgen we de netto toegevoegde waarde.

We kunnen de toegevoegde waarde uitdrukken in marktprijzen of in factorkosten. De waardering tegen factorkosten gebeurt op basis van de vergoeding die men toekent aan de productiefactoren. De marktprijs kan hiervan afwijken door indirecte belastingen, die de marktprijs opdrijven boven de factorkost, en door overheidssubsidies, waardoor bedrijven hun producten kunnen afzetten tegen een marktprijs beneden de factorkost. Wij opteren hier voor een waardering tegen marktprijs, dit wil zeggen,

Koramic, pannenfabriek



Patrick Holderbeke

Tabel 1

Evolutie tussen 1985 en 1996 van de bruto toegevoegde waarde tegen marktprijs in de arrondissementen, provincies, gewesten en het Rijk (in constante prijzen van 1990 en in miljard fr.)

Omschrijving	1985	1990	1995	1996	Gemiddelde jaarlijkse groei			
					1985-1990	1990-1996	1995-1996	1985-1996
Arrondissement								
Brugge	150,5	178,9	188,3	188,2	3,5%	0,9%	0,0%	2,1%
Diksmuide	19,0	22,1	24,0	24,4	3,1%	1,6%	1,8%	2,3%
Ieper	44,0	53,3	57,4	59,0	3,9%	1,7%	2,7%	2,7%
Kortrijk	138,2	167,8	175,7	177,6	4,0%	0,9%	1,1%	2,3%
Oostende	73,3	82,4	85,2	84,7	2,4%	0,5%	-0,5%	1,3%
Roeselare	70,9	86,3	94,6	96,7	4,0%	1,9%	2,2%	2,9%
Tielt	41,3	55,2	63,3	64,8	6,0%	2,7%	2,4%	4,2%
Veurne	32,8	38,2	44,4	44,6	3,1%	2,6%	0,3%	2,8%
Aalst	93,4	108,2	114,5	116,0	3,0%	1,2%	1,3%	2,0%
Dendermonde	68,5	78,9	83,1	84,9	2,9%	1,2%	2,2%	2,0%
Eeklo	30,9	34,7	38,9	39,6	2,3%	2,2%	1,8%	2,3%
Gent	307,1	352,7	357,2	361,3	2,8%	0,4%	1,2%	1,5%
Oudenaarde	48,3	62,1	63,9	64,5	5,1%	0,6%	1,0%	2,7%
Sint Niklaas	101,3	121,4	127,5	131,1	3,7%	1,3%	2,9%	2,4%
Antwerpen	768,8	870,4	929,2	933,3	2,5%	1,2%	0,4%	1,8%
Mechelen	133,2	151,6	168,8	173,4	2,6%	2,3%	2,7%	2,4%
Turnhout	184,9	228,5	262,0	264,9	4,3%	2,5%	1,1%	3,3%
Hasselt	188,0	256,5	281,0	283,9	6,4%	1,7%	1,0%	3,8%
Maaseik	78,9	105,8	116,7	117,2	6,0%	1,7%	0,4%	3,7%
Tongeren	56,7	66,8	76,3	78,2	3,3%	2,7%	2,6%	3,0%
Halle-Vilvoorde	215,3	265,5	315,8	328,7	4,3%	3,6%	4,1%	3,9%
Leuven	168,5	194,8	215,7	219,1	2,9%	2,0%	1,5%	2,4%
Aat	25,5	29,1	29,6	29,3	2,6%	0,1%	-1,3%	1,2%
Charleroi	182,4	196,9	204,3	204,6	1,5%	0,6%	0,1%	1,0%
Bergen	97,5	108,6	114,9	116,5	2,2%	1,2%	1,4%	1,6%
Moeskroen	28,4	33,0	38,2	39,8	3,0%	3,1%	4,1%	3,1%
Zinnik	60,7	70,0	67,0	67,3	2,9%	-0,6%	0,4%	0,9%
Thuin	42,1	47,5	47,1	47,7	2,5%	0,1%	1,2%	1,2%
Doornik	55,3	64,6	66,0	65,8	3,2%	0,3%	-0,2%	1,6%
Hoei	53,5	62,6	62,8	65,4	3,2%	0,7%	4,1%	1,8%
Luik	307,6	315,8	320,0	321,1	0,5%	0,3%	0,3%	0,4%
Verviers	114,8	125,4	135,1	137,9	1,8%	1,6%	2,1%	1,7%
Borgworm	20,5	24,7	24,9	25,4	3,8%	0,5%	2,1%	2,0%
Aarlen	20,0	22,6	25,9	26,4	2,4%	2,6%	2,0%	2,5%
Bastenaken	15,1	17,2	22,6	22,1	2,6%	4,3%	-2,1%	3,5%
Marche-en-Famenne	19,9	24,7	28,0	28,5	4,5%	2,4%	1,5%	3,3%
Neufchâteau	22,0	27,0	29,3	29,4	4,1%	1,4%	0,2%	2,7%
Virton	15,2	20,5	19,5	19,8	6,3%	-0,7%	1,5%	2,4%
Dinant	36,8	41,6	44,4	45,2	2,5%	1,4%	1,9%	1,9%
Namen	106,7	123,5	134,9	139,0	3,0%	2,0%	3,1%	2,4%
Philippeville	19,6	20,2	22,0	22,4	0,6%	1,8%	1,8%	1,2%
Nijvel	121,3	139,9	163,8	165,9	2,9%	2,9%	1,2%	2,9%
Brussel-Hoofdstad	821,8	913,3	919,4	944,5	2,1%	0,6%	2,7%	1,3%
Provincie								
West-Vlaanderen	569,9	684,2	732,9	739,9	3,7%	1,3%	1,0%	2,4%
Oost-Vlaanderen	649,6	758,0	785,1	797,5	3,1%	0,9%	1,6%	1,9%
Antwerpen	1.086,8	1.250,5	1.360,0	1.371,6	2,8%	1,6%	0,9%	2,1%
Limburg	323,6	429,0	473,9	479,3	5,8%	1,9%	1,1%	3,6%
Henegouwen	492,0	549,7	567,2	571,0	2,2%	0,6%	0,7%	1,4%
Luik	496,4	528,5	542,8	549,8	1,3%	0,7%	1,3%	0,9%
Luxemburg	92,1	112,0	125,3	126,1	4,0%	2,0%	0,6%	2,9%
Namen	163,1	185,3	201,3	206,7	2,6%	1,8%	2,7%	2,2%
Vlaams-Brabant	383,8	460,3	531,5	547,8	3,7%	2,9%	3,1%	3,3%
Waals-Brabant	121,3	139,9	163,8	165,9	2,9%	2,9%	1,2%	2,9%
Gewest								
Vlaams Gewest	3.013,7	3.582,1	3.883,4	3.936,1	3,5%	1,6%	1,4%	2,5%
Waals Gewest	1.365,0	1.515,4	1.600,4	1.619,4	2,1%	1,1%	1,2%	1,6%
Brussel-Hoofdstad	821,8	913,3	919,4	944,5	2,1%	0,6%	2,7%	1,3%
Extraregionaal gebied*	20,5	23,5	10,6	8,4	2,8%	-15,7%	-20,6%	-7,8%
Rijk	5.221,1	6.034,3	6.413,8	6.508,4	2,9%	1,3%	1,5%	2,0%

* Het extraregionaal gebied bevat alle ingezetenen die gevestigd zijn in het economische gebied van België, maar niet in het eigenlijke geografisch gebied (militairen in Duitsland, Belgische ambassades in het buitenland, ...)

Bron : Instituut voor de Nationale Rekeningen, verwerking WES

inclusief indirecte belastingen en exclusief subsidies.

Om een evolutie te krijgen van het productievolume van goederen en diensten dat een economie voortbrengt, is het belangrijk de toegevoegde waarde uit te drukken in constante prijzen (bijvoorbeeld in prijzen van 1990) en niet in werkelijke prijzen. De bruto toegevoegde waarde in werkelijke prijzen wijzigt immers niet alleen bij veranderende productievolumes maar ook bij veranderende prijzen. Bij de bepaling van de bruto toegevoegde waarde in constante prijzen houdt men prijswijzigingen buiten de berekening waardoor de bruto toegevoegde waarde enkel wijzigt bij veranderingen in de geproduceerde hoeveelheid. De evolutie van de bruto toegevoegde waarde in constante prijzen over een bepaalde periode vormt dus een beeld van de economische groei van een regio.

Om de leesbaarheid van dit artikel te vergemakkelijken zullen we in hetgeen volgt dikwijls spreken over de bruto toegevoegde waarde zonder meer. We bedoelen hier echter steeds de bruto toegevoegde waarde tegen marktprijs, in prijzen van 1990, mee.

Evolutie tussen 1985 en 1996 van de bruto toegevoegde waarde

Tabel 1 geeft de evolutie weer van de bruto toegevoegde waarde tegen marktprijs, in constante prijzen van 1990, van het Rijk,

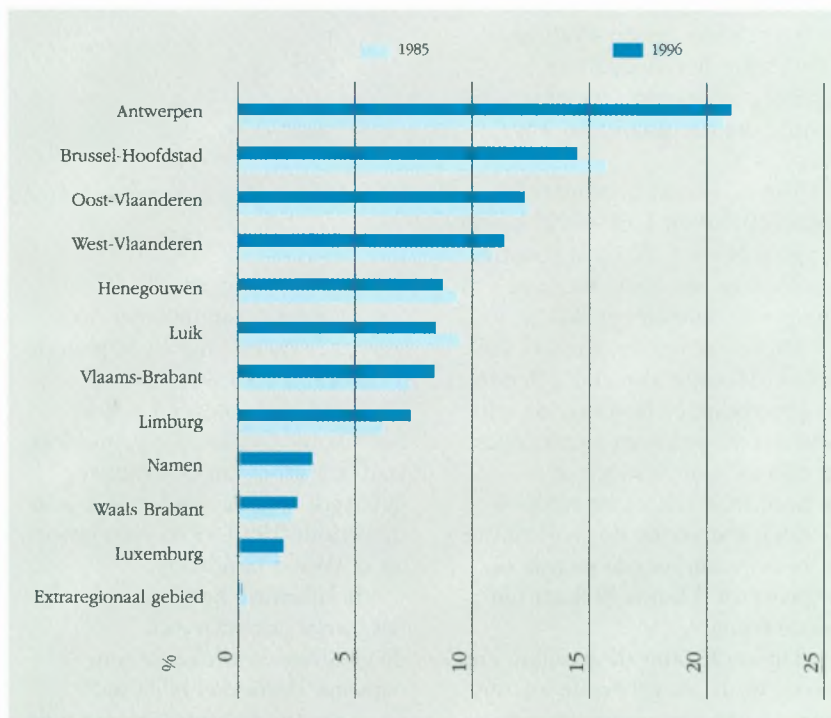
de gewesten, provincies en arrondissementen over de periode 1985-1996.

Uit deze tabel leiden we af dat in 1996 de bruto toegevoegde waarde tegen marktprijs, in constante prijzen van 1990, in België meer dan 6.500 miljard fr. bedroeg. Tussen 1985 en 1996 is de bruto toegevoegde waarde tegen marktprijs in volume jaarlijks met gemiddeld 2 % gestegen. De gemiddelde

jaarlijkse toename is hoger in het Vlaams Gewest (2,5 %) dan in het Waals Gewest (1,6 %) en in Brussel-Hoofdstad (1,3 %). Hierdoor is het aandeel van het Vlaams Gewest in de bruto toegevoegde waarde van het Rijk gestegen van 57,8 % in 1985 tot 60,5 % in 1996.

Figuur 1 toont de evolutie tussen 1985 en 1996 van het aandeel per provincie² in de bruto toe-

Figuur 1
Evolutie tussen 1985 en 1996 van het aandeel per provincie in de bruto toegevoegde waarde tegen marktprijs, in constante prijzen van 1990, van het Rijk (in %)



Bron: Instituut voor de Nationale Rekeningen, verwerking: WES

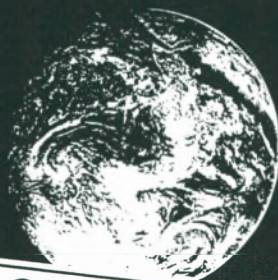
ZEEBRUGGE : THE PLACE TO BE FOR BUSINESS

Investeer nu in de toekomst. De Transportzone Zeebrugge biedt ruimte (gronden) en burelen voor alle Haven- en Transportgebonden bedrijven.

Voor inlichtingen en begeleiding bel nu NV TRANSPORTZONE op het nummer 050 / 54.76.47 (internationaal /3250.547.647)



TRANSPORTZONE ZEEBRUGGE NV



AN OFFICE WITH A WORLDWIDE VIEW!

b&w 050.33.78.16

gevoegde waarde van het Rijk. De provincie Antwerpen levert in 1996 het grootste aandeel (21,1 %) in de bruto toegevoegde waarde van het Rijk. Het Brussels Hoofdstedelijk Gewest komt met een aandeel van 14,5 % op de tweede plaats, gevolgd door Oost-Vlaanderen (12,3 %) en West-Vlaanderen (11,4 %).

Tussen 1985 en 1996 kent van de Vlaamse provincies enkel Oost-Vlaanderen een lichte daling van het aandeel in de bruto toegevoegde waarde van het Rijk. De provincie Limburg is de sterkste groeier. Dankzij een gemiddelde jaarlijkse toename van de bruto toegevoegde waarde tegen marktprijs in volume met 3,6 %, vooral te danken aan de sterke groei tussen 1985 en 1990, stijgt het aandeel van Limburg in de bruto toegevoegde waarde van het Rijk van 6,2 % naar 7,4 %.

Van de Waalse provincies kennen Henegouwen en Luik een achteruitgang en Namen, Waals-Brabant en Luxemburg een lichte toename van hun positie binnen het Rijk.

De daling van het aandeel van Brussel-Hoofdstad met 1,2 %-punt is opmerkelijk en bevestigt de tendens dat de bedrijven zich minder en minder gaan vestigen in de hoofdstad zelf, maar eerder in de rand, wat vooral de evolutie van de bruto toegevoegde waarde in de provincie Vlaams-Brabant ten goede komt.

Figuur 2 toont de jaarlijkse groei van de bruto toegevoegde waarde tegen marktprijs, in prijzen van 1990 voor West-Vlaanderen, het Vlaams Gewest en het Rijk. Hieruit kunnen we concluderen dat de prestaties van West-Vlaanderen tussen 1988 en 1990 opmerkelijk beter waren in vergelijking met het Vlaams Gewest en het Rijk. In 1988 werd zelfs een groei van 6,3 % opgemeten voor West-Vlaanderen. In de periode 1985-1990 kent de provincie West-Vlaanderen dan ook een hogere gemiddelde jaarlijkse groei (3,7 %) van de bruto toegevoegde waarde dan het Vlaams Gewest (3,5 %) en het Rijk (2,9 %).

Vanaf de jaren negentig moeten we het stellen met kleinere groeicijfers. Dit is niet alleen voor West-Vlaanderen het geval. Tabel 1 toont dat de gemiddelde jaarlijkse groei van de bruto toegevoegde waarde in alle provincies lager ligt in de periode 1990-1996 vergeleken met de periode

Figuur 2

Evolutie tussen 1986 en 1996 van de bruto toegevoegde waarde tegen marktprijs, in constante prijzen van 1990 (veranderingspercentages ten opzichte van het vorige jaar)



Bron: Instituut voor de Nationale Rekeningen, verwerking: WES

1985-1990. De gemiddelde jaarlijkse groei van de bruto toegevoegde waarde ligt in de periode 1990-1996 op 1,3 % in West-Vlaanderen tegenover 1,6 % in het Vlaams Gewest. De gemiddelde jaarlijkse groei van de bruto toegevoegde waarde van het Rijk is in de periode 1990-1996 even groot als in West-Vlaanderen.

Bekijken we het groeicijfer van het laatste jaar waarvoor de gegevens beschikbaar zijn, namelijk 1996, dan blijkt dat de groei van de bruto toegevoegde waarde in 1996 lichtjes lager ligt in West-Vlaanderen (1 %) dan in het Vlaams Gewest (1,4 %) en het Rijk (1,5 %).

Op arrondissementeel niveau (zie tabel 1 en kaart 1) blijkt dat het arrondissement Tielt tussen 1985 en 1996, met een gemiddelde jaarlijkse groei van de bruto toegevoegde waarde tegen marktprijs, in constante prijzen van 1990, van 4,2 %, de sterkste groeier is van alle 43 Belgische arrondissementen. Het arrondissement Halle-Vilvoorde kent een gemiddelde jaarlijkse groei van 3,9 % en komt hiermee op de tweede plaats. De Limburgse arrondissementen Hasselt en Maaseik, met een gemiddelde jaarlijkse groei van 3,8 % respectievelijk 3,7 %, positioneren zich op de derde en vierde plaats.

Van de West-Vlaamse arrondissementen zien we dat het arrondissement Brugge de grootste

toegevoegde waarde blijft leveren voor West-Vlaanderen, gevolgd door het arrondissement Kortrijk. Beide arrondissementen stonden in 1996 samen in voor bijna de helft (49,4%) van de in West-Vlaanderen gerealiseerde bruto toegevoegde waarde. Er zijn echter verschillende andere West-Vlaamse arrondissementen die tussen 1985 en 1996 een sterkere groei laten optekenen. Naast de sterke prestatie van het arrondissement Tielt, blijkt immers dat ook de arrondissementen Roeselare (2,9 %), Veurne (2,8 %) en Ieper (2,7 %) relatief sterke jaarlijkse groeicijfers kennen. De arrondissementen Diksmuide (2,3 %), Kortrijk (2,3 %) en Brugge (2,1 %) kennen een gemiddelde jaarlijkse groei die onder het cijfer van het Vlaams Gewest ligt (2,5 %), maar wel boven dat van het Rijk (2 %). Enkel het arrondissement Oostende scoort onder het gemiddelde van het Rijk. Met een gemiddelde jaarlijkse groei van de bruto toegevoegde waarde van 1,3 %, is het arrondissement Oostende, tussen 1985 en 1996, de kleinste groeier van alle Vlaamse arrondissementen.

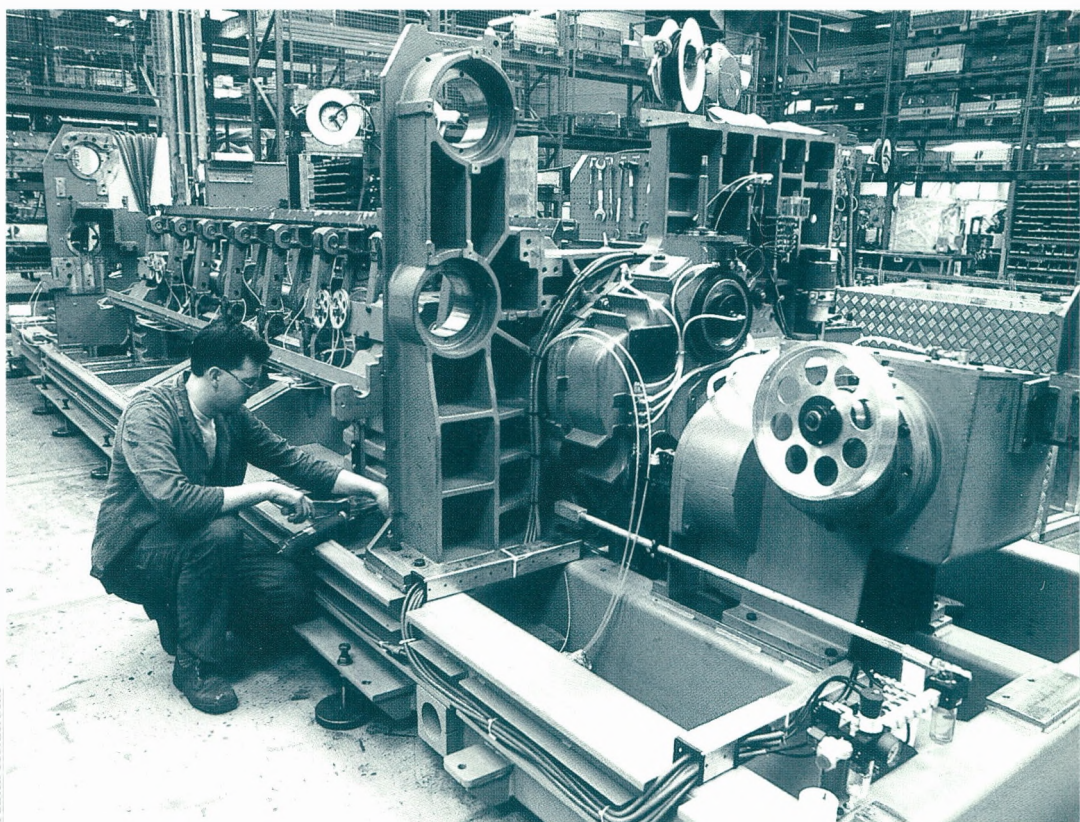
In 1996 kende het arrondissement Oostende zelfs een daling van de bruto toegevoegde waarde met 0,5 %. In het arrondissement Brugge werd in 1996 een nulgroei opgetekend. Het arrondissement Veurne kent in 1996 nog een kleine groei van de bruto toegevoegde waarde van 0,3 %, maar positioneert

zich hiermee ver beneden de groei in het Vlaams Gewest en het Rijk. Ook in het arrondissement Kortrijk blijft de groei onder het cijfer voor het Vlaams Gewest en het Rijk. De arrondissementen Diksmuide, Ieper, Roeselare en Veurne worden daarentegen gekenmerkt door groeicijfers die hoger liggen dan in het Vlaams Gewest en het Rijk.

Evolutie tussen 1985 en 1996 van de bruto toegevoegde waarde per inwoner

Uit tabel 2 blijkt dat in 1996 de bruto toegevoegde waarde per inwoner van het Rijk gemiddeld 640.800 fr. bedroeg en tussen 1985 en 1996 een gemiddelde jaarlijkse groei van 1,7 % kende.

Er zijn opmerkelijke verschillen tussen de gewesten waar te nemen. In het Brussels Hoofdstedelijk Gewest bedroeg de bruto toegevoegde waarde tegen marktprijs per inwoner, in constante prijzen van 1990, bijna één miljoen fr. in 1996. In het Vlaams Gewest was dit 668.300 fr. en in het Waals Gewest slechts 488.100 fr., dit is minder dan de helft van het Brussels Hoofdstedelijk Gewest. Het Vlaams



Patrick Holderbeke

Van De Wiele, Marke

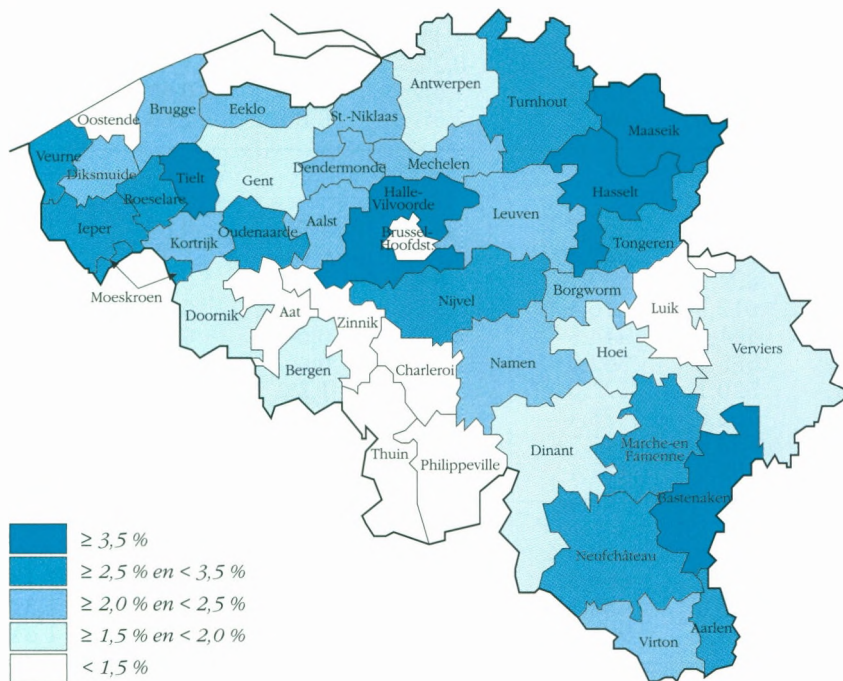
Gewest kent de hoogste gemiddelde jaarlijkse groei tussen 1985 en 1996 namelijk 2,1 % tegenover 1,6 % in Brussel Hoofdstad en 1,3 % in het Waals Gewest.

Van alle provincies kent Limburg (3,1 %) de grootste gemiddelde jaarlijkse groei van de bruto toegevoegde waarde per inwoner, gevolgd door Vlaams-Brabant (2,7 %), Luxemburg (2,2 %) en West-Vlaanderen (2,1 %).

De provincie West-Vlaanderen scoort, met een bruto toegevoegde waarde per inwoner van 658.700 fr., net onder het cijfer van het Vlaams Gewest. De gemiddelde jaarlijkse groei van de bruto toegevoegde waarde per inwoner tussen 1985 en 1996 is echter gelijk aan de groei in het Vlaams Gewest.

Wat de Belgische arrondissementen betreft, blijkt dat de arrondissementen Antwerpen en Brussel-Hoofdstad veruit de grootste bruto toegevoegde waarde per inwoner realiseren. De West-Vlaamse arrondissementen scoren ook opmerkelijk goed. Vier West-Vlaamse arrondissementen (Veurne, Tielt, Brugge en Roeselare) behoren zelfs tot de groep van de 10 arrondissementen met de hoogste bruto toegevoegde waarde tegen marktprijs per inwoner. De gemiddelde jaarlijkse groei tussen 1985 en 1996 van de bruto toegevoegde waarde per inwoner ligt bijzonder hoog in het arrondissement Tielt, maar ook in de arrondissementen Roeselare, Ieper en Diksmuide nemen we tussen 1985 en 1996 groeicijfers waar

Kaart 1
Gemiddelde jaarlijkse groei tussen 1985 en 1996 van de bruto toegevoegde waarde tegen marktprijs, in constante prijzen van 1990, Belgische arrondissementen, in %



Bron: Instituut voor de Nationale Rekeningen, verwerking: WES

Tabel 2

Evolutie tussen 1985 en 1996 van de bruto toegevoegde waarde tegen marktprijs per inwoner in de arrondissementen, provincies, gewesten en het Rijk (in constante prijzen van 1990 en in duizend fr.)

Omschrijving	Gemiddelde jaarlijkse groei							
	1985	1990	1995	1996	1985-1990	1990-1996	1995-1996	1985-1996
Arrondissement								
Brugge	582,3	678,7	703,1	701,6	3,1%	0,6%	-0,2%	1,7%
Diksmuide	401,9	469,0	502,6	511,7	3,1%	1,5%	1,8%	2,2%
Ieper	423,3	512,8	550,2	564,8	3,9%	1,6%	2,7%	2,7%
Kortrijk	504,8	608,0	630,2	637,0	3,8%	0,8%	1,1%	2,1%
Oostende	547,0	599,7	603,5	599,9	1,9%	0,0%	-0,6%	0,8%
Roeselare	516,7	627,2	678,7	692,3	4,0%	1,7%	2,0%	2,7%
Tielt	486,4	642,4	725,0	740,0	5,7%	2,4%	2,1%	3,9%
Veurne	654,8	722,5	801,7	799,8	2,0%	1,7%	-0,2%	1,8%
Aalst	359,3	418,7	439,1	444,2	3,1%	1,0%	1,2%	1,9%
Dendermonde	377,0	432,5	449,5	458,1	2,8%	1,0%	1,9%	1,8%
Eeklo	387,7	439,6	489,2	498,0	2,5%	2,1%	1,8%	2,3%
Gent	634,1	725,0	727,1	734,2	2,7%	0,2%	1,0%	1,3%
Oudenaarde	432,5	553,6	562,2	567,5	5,1%	0,4%	0,9%	2,5%
Sint Niklaas	477,5	564,0	577,9	592,2	3,4%	0,8%	2,5%	2,0%
Antwerpen	836,3	941,7	995,7	1.000,2	2,4%	1,0%	0,4%	1,6%
Mechelen	454,3	513,2	560,9	574,6	2,5%	1,9%	2,5%	2,2%
Turnhout	500,1	599,4	661,8	664,6	3,7%	1,7%	0,4%	2,6%
Hasselt	523,8	703,3	749,0	753,8	6,1%	1,2%	0,6%	3,4%
Maaseik	407,6	525,8	551,7	549,2	5,2%	0,7%	-0,4%	2,7%
Tongeren	318,1	367,6	408,2	417,0	2,9%	2,1%	2,1%	2,5%
Halle-Vilvoorde	413,3	495,5	574,3	596,1	3,7%	3,1%	3,8%	3,4%
Leuven	401,1	451,6	482,2	486,4	2,4%	1,2%	0,9%	1,8%
Aat	334,9	378,5	380,2	373,9	2,5%	-0,2%	-1,6%	1,0%
Charleroi	422,5	461,5	478,4	480,2	1,8%	0,7%	0,4%	1,2%
Bergen	387,1	429,5	454,9	462,6	2,1%	1,2%	1,7%	1,6%
Moeskroen	393,4	462,2	541,4	564,4	3,3%	3,4%	4,2%	3,3%
Zinnik	366,4	417,5	392,1	392,6	2,6%	-1,0%	0,1%	0,6%
Thuin	297,4	332,0	324,2	327,9	2,2%	-0,2%	1,1%	0,9%
Doornik	393,5	459,3	467,5	467,0	3,1%	0,3%	-0,1%	1,6%
Hoei	595,4	667,6	648,2	671,9	2,3%	0,1%	3,7%	1,1%
Luik	518,5	535,4	541,2	544,7	0,6%	0,3%	0,6%	0,4%
Verviers	463,3	496,2	518,1	527,3	1,4%	1,0%	1,8%	1,2%
Borgworm	335,9	391,8	380,0	385,0	3,1%	-0,3%	1,3%	1,2%
Aarlen	425,3	463,3	509,1	516,3	1,7%	1,8%	1,4%	1,8%
Bastenaken	411,9	455,9	577,2	561,4	2,0%	3,5%	-2,7%	2,9%
Marche-en-Famenne	445,2	535,0	579,7	583,1	3,7%	1,4%	0,6%	2,5%
Neufchâteau	423,6	503,4	533,0	533,4	3,5%	1,0%	0,1%	2,1%
Virton	341,0	450,3	409,5	414,8	5,7%	-1,4%	1,3%	1,8%
Dinant	406,7	446,5	457,0	463,4	1,9%	0,6%	1,4%	1,2%
Namen	405,0	457,0	486,0	499,6	2,4%	1,5%	2,8%	1,9%
Philippeville	339,6	342,2	364,4	369,5	0,2%	1,3%	1,4%	0,8%
Nijvel	406,4	439,5	485,0	487,4	1,6%	1,7%	0,5%	1,7%
Brussel-Hoofdstad	840,0	949,0	968,0	994,9	2,5%	0,8%	2,8%	1,6%
Provincie								
West-Vlaanderen	523,1	619,5	653,2	658,7	3,4%	1,0%	0,8%	2,1%
Oost-Vlaanderen	488,5	568,3	581,3	589,3	3,1%	0,6%	1,4%	1,7%
Antwerpen	687,0	781,1	834,3	839,7	2,6%	1,2%	0,6%	1,8%
Limburg	442,9	573,9	612,7	616,4	5,3%	1,2%	0,6%	3,1%
Henegouwen	384,4	429,7	441,2	444,5	2,3%	0,6%	0,8%	1,3%
Luik	500,4	528,8	535,1	542,0	1,1%	0,4%	1,3%	0,7%
Luxemburg	410,0	483,1	520,1	521,0	3,3%	1,3%	0,2%	2,2%
Namen	396,2	438,7	462,6	473,4	2,1%	1,3%	2,3%	1,6%
Vlaams-Brabant	407,8	475,9	533,0	546,7	3,1%	2,3%	2,6%	2,7%
Waals-Brabant	406,4	439,5	485,0	487,4	1,6%	1,7%	0,5%	1,7%
Gewest								
Vlaams Gewest	531,2	622,6	661,2	668,3	3,2%	1,2%	1,1%	2,1%
Waals Gewest	425,6	466,1	483,0	488,1	1,8%	0,8%	1,1%	1,3%
Brussel-Hoofdstad	840,0	949,0	968,0	994,9	2,5%	0,8%	2,8%	1,6%
Rijk	529,6	605,4	632,7	640,8	2,7%	1,0%	1,3%	1,7%

Bron: Instituut voor de Nationale Rekeningen, verwerking WES

Tabel 3
 Evolutie tussen 1985 en 1996 van het bruto binnenlands product per inwoner
 (in ECU koopkrachtpariteit) (Europa 15 = 100)

Omschrijving	1985	1990	1996
Arrondissement			
Brugge	113	118	128
Diksmuide	81	82	87
Ieper	84	89	99
Kortrijk	102	105	112
Oostende	111	106	111
Roeselare	108	109	120
Tielt	102	112	126
Veurne	127	125	148
West-vlaanderen			
West-vlaanderen	105	108	117
Vlaams gewest			
Vlaams gewest	106	106	115
Rijk			
Rijk	106	103	112
Nord Pas-de-Calais			
Nord Pas-de-Calais	105	93	91
Nord Pas-de-Calais	75	77	76
Nord-Pas-de-Calais			
Nord-Pas-de-Calais	94	87	85

Bron : EUROSTAT

die boven het groeicijfer van het Vlaams Gewest liggen. De bruto toegevoegde waarde per inwoner in de West-Vlaamse arrondissementen blijkt bovendien een heel stuk hoger te liggen dan die van de aangrenzende arrondissementen uit Henegouwen.

Om West-Vlaanderen op gebied van de bruto toegevoegde waarde per inwoner te positioneren ten opzichte van de aangrenzende Noord-Franse regio Nord-Pas-de-Calais, doen we beroep op EUROSTAT-statistieken, die vergelijkbare cijfers tonen voor de regio's van de 15 EU-lidstaten. EUROSTAT beschikt echter niet over regionale cijfers van de bruto toegevoegde waarde per inwoner maar wel over een regionale verdeling van het bruto binnenlands product per inwoner³. Vermits het bruto binnenlands product hoofdzakelijk bepaald wordt door de bruto toegevoegde waarde, kunnen we stellen dat de evolutie van beide grootheden gelijkaardig zal verlopen. Om een internationale vergelijking van het bruto binnenlands product mogelijk te maken, drukt EUROSTAT de cijfers uit in koopkrachtpariteit van de ECU⁴. In tabel 3 werden de cijfers opgenomen van de West-Vlaamse arrondis-

sementen, het Vlaams Gewest, België en de regio's Nord en Pas-de-Calais. Hierbij werd het cijfer van de Europese Unie gelijkgesteld aan 100, zodat we onmiddellijk een idee krijgen van welke regio's een bruto binnenlands product per inwoner hebben dat boven of onder het Europees gemiddelde ligt.

Uit tabel 3 blijkt dat in 1996 het bruto binnenlands product per inwoner in West-Vlaanderen 17 % hoger lag dan het Europees gemiddelde. In het Vlaams Gewest en het Rijk lag het bruto binnenlands product per inwoner iets lager dan in West-Vlaanderen maar nog 15 % respectievelijk 12 % hoger dan het Europees gemiddelde. Van de West-Vlaamse arrondissementen is het enkel het arrondissement Diksmuide dat een bruto binnenlands product heeft dat nog een stuk lager ligt dan het Europees gemiddelde. We stellen echter vast dat het arrondissement Diksmuide haar positie heeft verbeterd : in 1985 bedroeg het bruto binnenlands product per inwoner 81 % van het Europees gemiddelde, dit is in 1996 opgelopen tot 87 %. Ook alle andere West-Vlaamse arrondissementen hebben hun positie ten opzichte van het Europees gemiddelde behouden (arrondissement

Oostende) of verbeterd (alle andere West-Vlaamse arrondissementen). Het arrondissement Veurne laat in 1996 zelfs een bruto binnenlands product per inwoner optekenen dat 48 % hoger ligt dan het Europees gemiddelde.

We stellen een tegenovergestelde evolutie vast in de aangrenzende regio Nord-Pas-de-Calais. In 1985 lag het bruto binnenlands product per inwoner in Nord-Pas-de-Calais 6 % onder het Europees gemiddelde en dit is in 1996 opgelopen tot 15 % onder het Europees gemiddelde. In de regio Nord ligt het bruto binnenlands product per inwoner op 91 % van het Europees gemiddelde, in de regio Pas-de-Calais op 76 %.

Op basis van de cijfers van EUROSTAT kunnen we dus besluiten dat de verschillen op gebied van economische ontwikkeling tussen West-Vlaanderen en Nord-Pas-de-Calais nog groter zijn geworden tussen 1985 en 1996.

Aandeel van de verschillende bedrijfstakken in de bruto toegevoegde waarde

Tabel 4 toont dat de diensten-sector, zowel in het Rijk, het Vlaams Gewest en West-Vlaanderen minstens twee derden van de bruto toegevoegde waarde tegen marktprijs, in prijzen van 1990 realiseert. In 1996 bedroeg het aandeel van de diensten in de bruto toegevoegde waarde 71,4 % in het Rijk, 66,1 % in het Vlaams Gewest en 69,2 % in West-Vlaanderen.

Het aandeel van de diensten in de bruto toegevoegde waarde is tussen 1985 en 1996 gestegen. Dit is, zowel in West-Vlaanderen, het Vlaams Gewest en het Rijk, vooral te danken aan de 'diensten verleend aan ondernemingen, verhandelbare diensten op het gebied van onderwijs en spoorwerk, diensten op het gebied van recreatie en cultuur en persoonlijke diensten'. Het aandeel van deze sector in de bruto toegevoegde waarde steeg tussen 1985 en 1996 van 8,3 % naar 11,9 % in West-Vlaanderen; van 7,1 % naar 10,3 % in het Vlaams Gewest en van 8 % naar 11,2 % in het Rijk.

In 1996 ligt het aandeel van de 'energetische en industrie-producten, met inbegrip van de bouwwerken' duidelijk hoger in

Tabel 4

Evolutie tussen 1985 en 1996 van de aandelen van de verschillende bedrijfstakken in de bruto toegevoegde waarde tegen markt

	West-Vlaanderen			
	1985	1990	1995	1996
Landbouw-, bosbouw- en visserijproducten	5,3	4,0	4,4	4,4
Energetische en industrieproducten, met inbegrip van bouwwerken	32,3	32,7	31,6	31,3
Energetische producten	1,1	1,0	1,0	0,9
Ijzerertsen, non-ferrometaalertsen en metalurgische producten met uitzondering van splijt- en kweekstoffen	1,7	1,0	0,9	0,8
Mineralen en producten op basis van niet-metaalhoudende mineralen	1,0	1,2	1,4	1,4
Chemische producten	0,7	1,0	1,2	1,2
Producten uit metaal; machines; elektrotechnische installaties en voorzieningen	6,1	5,3	4,0	4,0
Transportmiddelen	2,8	2,5	2,2	2,2
Voedings- en genotmiddelen	3,3	3,8	4,3	4,6
Textielproducten, leder, schoeisel, kleding	4,4	5,2	5,1	5,0
Papier, papierwaren, drukwerk	0,7	1,0	0,9	0,9
Producten van diverse industrieën	4,6	4,5	4,6	4,5
Gebouwen, weg- en waterbouwkundige werken	5,9	6,2	6,0	5,8
Diensten	66,0	66,6	68,6	69,2
Recuperatie en reparatie; diensten van de handel; diensten van hotels, restaurants en cafés	24,7	22,6	22,8	22,4
Diensten van vervoer en communicatie	6,6	9,5	9,0	8,4
Diensten van het bank- en verzekeringswezen	3,0	3,3	4,1	4,3
Andere verhandelbare diensten	19,5	21,1	22,1	23,3
Diensten verleend aan ondernemingen, verhandelbare diensten op het gebied van onderwijs en spoorwerk, diensten op het gebied van recreatie en cultuur, persoonlijke diensten, ...	8,3	10,0	10,7	11,9
Diensten van verhuur van onroerende goederen	6,9	6,5	7,0	7,0
Verhandelbare en niet-verhandelbare diensten van volksgezondheid	4,3	4,6	4,4	4,4
Niet-verhandelbare diensten	12,2	10,1	10,6	10,8
Toegerekende productie van bankdiensten; statistische aanpassing	-3,6	-3,3	-4,6	-4,9
Totaal	100,0	100,0	100,0	100,0

Bron : Instituut voor de Nationale Rekeningen, verwerking WES

het Vlaams Gewest (36,5 %) dan in West-Vlaanderen (31,3 %) en het Rijk (31,5 %). De structuur van deze sector is bovendien sterk verschillend in West-Vlaanderen, vergeleken met het Vlaams Gewest en het Rijk. Het aandeel van de sectoren 'textielproducten, leder, schoeisel, kleding' (5,0 %), 'voedings- en genotmiddelen' (4,6 %) en 'producten van diverse industrieën' (4,5 %) ligt hoger in West-Vlaanderen dan in het Vlaams Gewest en het Rijk. Het aandeel van bepaalde andere sectoren zoals

'energetische producten' (0,9 %), 'chemische producten' (1,2 %), ... is dan weer veel kleiner in West-Vlaanderen vergeleken met het Vlaams Gewest en het Rijk.

Het aandeel van de landbouw-, bosbouw- en visserijproducten in de bruto toegevoegde waarde ligt het hoogst in West-Vlaanderen en bedraagt 4,4 % in 1996 tegenover 2,3 % in het Vlaams Gewest en 2 % in het Rijk. West-Vlaanderen staat in voor bijna een kwart van de bruto toegevoegde waarde van deze sector in het Rijk.

Besluit

Een analyse van de regionale rekeningen laat ons toe de economische groei van de gewesten, provincies en arrondissementen te achterhalen. Voor de provincie West-Vlaanderen kunnen we besluiten dat het aandeel van de provincie in de bruto toegevoegde waarde tegen marktprijs, in prijzen van 1990, van het Rijk, tussen 1985 en 1996 is gestegen van 10,9 % naar 11,4 %. De groei van de bruto toegevoegde waarde in

rijks in West-Vlaanderen, het Vlaams Gewest en het Rijk (in constante prijzen van 1990 en in %)

Vlaams Gewest				Rijk			
1985	1990	1995	1996	1985	1990	1995	1996
2,6	2,2	2,5	2,3	2,2	2,0	2,2	2,0
36,4	37,6	36,9	36,5	32,1	32,6	32,0	31,5
4,9	4,9	5,0	5,1	4,3	4,2	4,4	4,5
2,2	2,1	2,1	2,0	2,3	2,2	2,0	1,9
0,8	1,0	1,0	0,9	1,0	1,3	1,4	1,3
3,8	4,3	4,6	4,7	2,8	3,1	3,6	3,7
6,8	5,9	5,1	5,2	5,7	4,8	4,2	4,2
2,9	3,0	2,8	2,7	2,6	2,5	2,3	2,2
3,8	3,7	4,1	4,1	3,6	3,4	3,4	3,4
2,1	2,3	2,0	1,9	1,5	1,7	1,5	1,4
1,1	1,7	1,6	1,6	1,2	1,5	1,5	1,5
2,9	2,9	2,9	2,7	2,0	2,2	2,1	2,0
5,1	5,8	5,7	5,6	5,1	5,7	5,6	5,4
64,6	63,5	65,2	66,1	69,3	68,7	70,4	71,4
19,7	18,5	18,3	18,1	20,4	19,1	18,9	18,6
10,8	11,0	11,0	10,6	8,2	8,7	8,8	8,5
3,2	3,4	4,5	4,8	4,7	5,1	6,4	7,0
18,5	20,1	20,7	21,8	20,8	22,3	22,6	23,6
7,1	8,8	9,3	10,3	8,0	9,8	10,2	11,2
7,5	7,2	7,5	7,6	8,5	8,1	8,3	8,3
3,9	4,1	3,9	3,9	4,3	4,4	4,1	4,1
12,4	10,5	10,7	10,8	15,2	13,5	13,7	13,7
-3,6	-3,3	-4,6	-4,9	-3,6	-3,3	-4,6	-4,9
100,0	100,0	100,0	100,0	100,0	100,0	100,0	100,0

West-Vlaanderen lag vooral op het einde van de jaren 1980 hoger dan in het Vlaams Gewest en in het Rijk. In 1996, het laatste jaar waarvoor cijfers beschikbaar zijn, stellen we een groei van de bruto toegevoegde waarde vast van 1 % voor West-Vlaanderen, waarmee onze provincie lichtjes onder het groeicijfer van het Vlaams Gewest en het Rijk noteert.

De arrondissementen Brugge en Kortrijk blijven het grootste aandeel van de toegevoegde waarde van West-Vlaanderen realiseren.

De relatief sterke gemiddelde jaarlijkse groei van de bruto toegevoegde waarde van West-Vlaanderen tussen 1985 en 1996, is te danken aan de sterke gemiddelde jaarlijkse groeicijfers van vooral het arrondissement Tielt, maar ook van de arrondissementen Roeselare, Veurne en Ieper. Tussen 1985 en 1996 kent geen enkel Belgisch arrondissement een sterkere gemiddelde jaarlijkse groei dan het arrondissement Tielt. Anderzijds stellen we vast dat het arrondissement Oostende tussen

1985 en 1996 de laagste gemiddelde jaarlijkse groei van de bruto toegevoegde waarde van alle Vlaamse arrondissementen liet optekenen en in 1996 zelfs geconfronteerd werd met een negatief groeicijfer. Ook in het arrondissement Brugge werd in 1996 geen groei opgetekend.

Uit de analyse van de evolutie van de bruto toegevoegde waarde per inwoner blijkt dat vier West-Vlaamse arrondissementen, namelijk Veurne, Tielt, Brugge en Roeselare, tot de 10 Belgische arrondissementen behoren met

de hoogste bruto toegevoegde waarde per inwoner. Uit gegevens van EUROSTAT blijkt bovendien dat de economische ontwikkeling tussen 1985 en 1996 duidelijk sterker was in de West-Vlaamse arrondissementen dan in de aangrenzende Noord-Franse regio Nord-Pas-de-Calais.

De dienstensector staat in voor het grootste aandeel in de bruto toegevoegde waarde. Het aandeel van de diensten is tussen 1985 en 1996 nog gestegen, vooral door de toename van het aandeel van de 'diensten verleend aan ondernemingen, verhandelbare diensten op het gebied van onderwijs en spreekwerk, diensten op het gebied van recreatie en cultuur en persoonlijke diensten'.

- 1 De regionale verdeling van de toegevoegde waarde zoekt aansluiting bij het nationaal concept van het 'bruto binnenlands product' dat gelijk is aan de som van de bruto toegevoegde waarden van alle bedrijfstakken van alle geografische eenheden, vermeerderd met de BTW op de producten en de indirecte belastingen bij de invoer en verminderd met de subsidies bij de invoer. Deze laatste drie elementen werden door het Instituut voor de Nationale Rekeningen tot op heden echter nog niet regionaal verdeeld. Deze verdeling gebeurt wel door EUROSTAT (zie paragraaf 3).
- 2 In de figuur nemen we ook het extra-regionaal gebied op omdat het ook deel uitmaakt van de bruto toegevoegde waarde van het Rijk. Met het extra-regionaal gebied bedoelen we alle ingezeten eenheden die gevestigd zijn in het economisch gebied van België, maar niet in het eigenlijke geografisch gebied (militairen in Duitsland, Belgische ambassades in het buitenland, ...).
- 3 Het bruto binnenlands product is gelijk aan de bruto toegevoegde waarde, verhoogd met de BTW op producten en de indirecte belastingen bij de invoer en verminderd met de subsidies bij de invoer.
- 4 De koopkrachtpariteit geeft de verhouding weer tussen de hoeveelheid van de eigen munt (bijvoorbeeld fr.) en de hoeveelheid van een 'vreemde' munt (bijvoorbeeld ECU) die beide toelaten eenzelfde goederenpakket te kopen, elk in hun eigen land (in dit voorbeeld.)

Een nieuwe naam. Geen nieuwe bank!



WVB
West-Vlaamse Bank 

De bank die onlosmakelijk verbonden is met zijn regio.

Een nieuwe naam maar geen nieuwe bank.

We bankieren sinds 1930!

De geloofwaardige en gerenommeerde bron
voor al uw financiële zaken.

We bankieren sinds 1930



A. Willaertstraat 9
8000 Brugge

Tel. (050)44 59 00 • Fax. (050)33 57 24

H. Serruyslaan 34
8400 Oostende

Tel. (059)70 52 89

Rijselsestraat 7
8900 Ieper

Tel. (057)20 33 01

Markt 35
8700 Tielt

Tel. (051)40 23 76

Piers de Raveschootlaan 77
8300 Knokke-Heist

Tel. (050)60 37 01

Torhoutsestraat 21
8020 Ruddervoorde

Tel. (050)27 76 72