

# Praktische ervaringen met het invoeren van milieuzorgsystemen bij KMO's

ir. Johan Lammerant<sup>1</sup>,  
ir. Frank Lagaisse en  
ing. Gert Hendrickx<sup>2</sup>



Administratief gebouw, VLAR Milieupark Willebroek

## Achtergrond

Begin oktober 1996 lanceerde de Europese Commissie, meer bepaald DG XXIII die onder meer bevoegd is voor het ondernemingsbeleid binnen de EU, het pilootproject **Euromanagement-Environment**. Het project had tot doel KMO's<sup>3</sup> te begeleiden die naar EMAS-registratie streefden.

Het Europese milieuzorgsysteem EMAS staat voor Eco Management and Audit Scheme en werd in 1995 door de EG gelanceerd in de vorm van een verordening. De Europese Commissie was er zich van bewust dat, hoewel deelname aan EMAS een vrijwillige keuze is, EMAS toch door een aantal KMO's wordt ervaren als een mogelijke

bedreiging, doordat grote klanten uit de overheid of de private sector hun toeleveranciers of onderaannemers kunnen verplichten tot EMAS-registratie. Dit impliceert voor KMO's dat van vrijwilligheid geen sprake meer is. De Europese overheid wil daarom nagaan of dergelijk EMAS-systeem niet te complex is voor KMO's waar flexibi-

liteit en eenvoud inherent zijn aan de bedrijfsvoering.

Om deze reden liet de Europese Commissie een methodologie ontwikkelen om industriële KMO's bij te staan bij het implementeren van een milieuzorgsysteem en selecteerde zij over heel Europa 50 consultingorganisaties die deze methodologie zouden uittesten in de praktijk. Belangrijke doelstelling hierbij was het identificeren van mogelijke knelpunten en te verbeteren punten binnen EMAS in het licht van de toepasbaarheid voor KMO's.

## WES/CKZ als Vlaamse consultant

In België werden drie consultants geselecteerd, waaronder het samenwerkingsverband tussen CKZ (Centrum voor Kwaliteitszorg) West-Vlaanderen en WES Milieuonderzoek en -advies. Elke consultant diende in een eerste fase minimum tien KMO's te begeleiden bij het uitvoeren van de initiële milieuanalyse en

**Uit onze ervaringen met het pilootproject Euromanagement-Environment is duidelijk gebleken dat het invoeren van een gecertificeerd of gevalideerd milieuzorgsysteem ook voor KMO's een haalbare kaart is, tenminste als voldaan kan worden aan de van toepassing zijnde milieuwetgeving.**

het opstellen van een milieubeleid, van milieudoelstellingen en een milieuprogramma.

In een tweede fase moest minimum één KMO verder begeleid worden tot de EMAS-registratie.

Elke consultant ontving 30.000 ECU betoelaging voor de uitvoering van het project, wat hen toeliet de instapdrempel voor de participerende bedrijven te verlagen.

WES/CKZ begeleidde tien KMO's uit diverse sectoren en van diverse grootteklassen, verspreid over gans Vlaanderen :

Sector	Aantal werknemers
Recycling	50 - 249
Recycling	50 - 249
Recycling	< 50
Metaal	50 - 249
Metaal	< 50
Voeding	< 50
Biotechnologie	50 - 249
Ceramiek	50 - 249
Compostering	< 50
Baksteen	50 - 249

Alle tien deelnemende bedrijven voltooiden met succes fase 1 terwijl één bedrijf met succes een EMAS-registratie haalde. VLAR participeerde als enig bedrijf in fase 2. Dit leidde begin dit jaar tot de succesvolle implementatie van het milieuzorgsysteem en de EMAS-registratie van het VLAR Milieupark in Willebroek.

## Methodologie

De gehanteerde methodologie is gebaseerd op een stappenplan. Bij elke stap wordt door de methodologie voorzien in enkele specifieke 'tools' zoals in te vullen formulieren, checklijsten en dergelijke.

Cruciaal binnen fase 1 is de initiële milieuanalyse. De ontwikkelde hulpmiddelen in combinatie met de ondersteuning door de consultant leidden ertoe dat elke deelnemende KMO een volledig overzicht verkreeg van alle relevante milieueffecten en de van toepassing zijnde wetgeving. Op zich was dit reeds van groot nut voor de milieucoördinator die geacht wordt de milieueffecten van de bedrijfsactiviteiten te verminderen en de naleving van de milieuwetgeving te bewaken. Vervolgens werden de significante effecten geïdentificeerd. WES/CKZ heeft hiervoor diverse methodes uitgetest en voortdurend geoptimaliseerd waarbij de toegepaste methode afhankelijk is van de al dan niet reeds aanwezige kennis en ervaring van het bedrijf op vlak van risicobeoordeling inzake veiligheid of kwaliteit. De significantiegraad is mede maatgevend voor het bepalen van de prioriteiten. Deze werden vertaald in doelstellingen en een milieuprogramma. Fase 1 werd voltooid met het opstellen van een op maat van het bedrijf gesneden milieubeleid.

Fase 2 betrof de effectieve implementatie van het milieuzorgsysteem volgens de vereisten van EMAS. Hierbij bood de gehanteerde methodologie weinig toegevoegde waarde daar elke bedrijfs-situatie specifiek is en weinig algemeen geldende regels toegepast kunnen worden. Daarom diende vooral op de kennis en de ervaring van de consultants gesteund te worden.

## Opportunities en knelpunten

Vastgestelde opportuniteiten voor de KMO's die enkel fase 1 voltooiden zijn voornamelijk de uitgevoerde initiële milieuanalyse, die zoals vermeld zeer nuttige gegevens oplevert voor de milieucoördinator die geacht wordt de hem/haar via het decreet 'Bedrijfsinterne milieuzorg' opgelegde verplichtingen na te komen, en het opgestelde milieubeleid met de daaraan gekoppelde doelstellingen en onderliggende acties. Met de ondertekening van het milieubeleid wordt ook het management duidelijk betrokken wat voor vele milieucoördinatoren ervaren wordt als zeer gunstig. Doordat de werkwijze en de verkregen resultaten in fase 1 evenzeer als basis kunnen dienen voor de implementatie van ISO 14001 konden de participerende KMO's nadien nog 'alle' kanten uit.

Grootste opportuniteit voor VLAR Milieupark, het bedrijf dat EMAS-registratie nastreeft in alle exploitaties, is de grote uitstraling naar de omgeving en de belangrijke bijdrage tot een milieuvriendelijk imago.

Regelmatig vastgestelde tekortkomingen zijn :

- het voldoen aan alle relevante bepalingen van de milieuwetgeving, een conditio sine qua non voor het halen van een ISO 14001-certificaat of EMAS-registratie, is in Vlaanderen waar de wetgeving niet alleen voortdurend verandert maar tevens zeer complex en streng is een zware opgave;
- hoewel er in een aantal bedrijven reeds een vrij degelijke organisatie is en afspraken bestaan met betrekking tot bedrijfsinterne milieuzorg is bijna niets gedocumenteerd. Het opstellen van procedures vormt in dat geval een belangrijk aandachtspunt;
- tenslotte was het opvallend hoe weinig KMO's voorbereid zijn op noodsituaties.

Het feit dat uiteindelijk slechts één van de tien bedrijven effectief is doorgegaan naar EMAS is niet

alleen te wijten aan de opgelegde zeer strenge deadline maar ook en vooral aan het bestaan van ISO 14001.

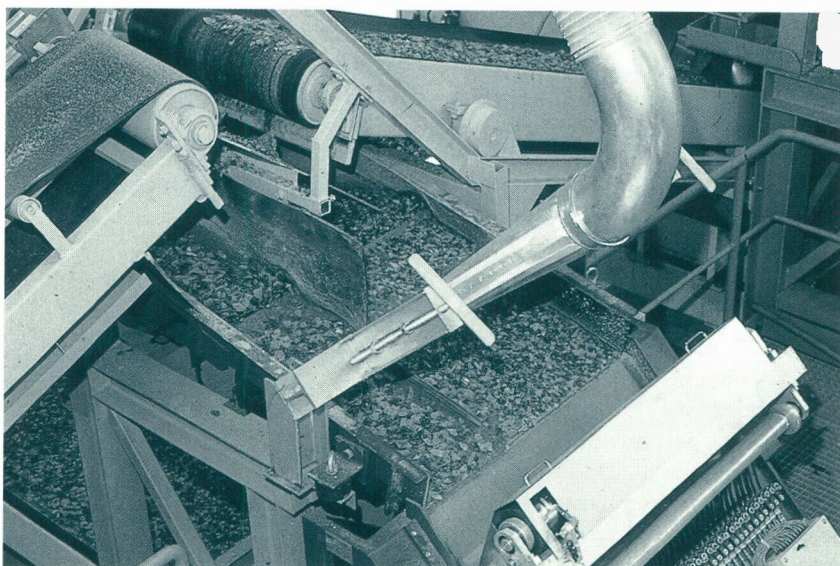
In tegenstelling tot bijvoorbeeld Duitsland opteren de meeste Vlaamse bedrijven die een milieuzorgsysteem wensen in te voeren in de eerste plaats voor ISO 14001. Daar zijn meerdere redenen voor. ISO 14001 heeft een duidelijke en logische structuur en sluit vlotter aan bij ISO 9000. Vele bedrijven zijn voorlopig nog terughoudend ten opzichte van de publieke milieuverklaring en de zwaardere registratieprocedure eigen aan EMAS. Daar de ISO 14001 bovendien aanvaard wordt als basis voor EMAS kan men eenmaal een ISO 14001-certificaat in het bezit nog altijd verder gaan naar EMAS.

## Vergelijking met andere lidstaten

Aan het project participeerden in totaal 543 bedrijven. Er werd een uitval vastgesteld van bijna 20 % in fase 1. Van de ongeveer 450 resterende KMO's zouden er 190 participeren in fase 2, waarvan 51 in Duitsland, 27 in Oostenrijk en 27 in Italië. Dit bewijst meteen dat EMAS in een aantal lidstaten veel meer aanhang kent dan bij ons.

In tegenstelling tot het project-gemiddelde onderbrak geen van onze KMO's de samenwerking wat een duidelijke indicatie is van de grote toegevoegde waarde die zij hebben ondervonden door te participeren in het project. Alle KMO's die niet opteeden voor fase 2 gaven

Glaszuiveringsinstallatie, VLAR Milieupark Willebroek



bovendien te kennen een milieuzorgsysteem te zullen invoeren, weliswaar op eigen tempo en in de meeste gevallen een systeem gebaseerd op ISO 14001.

### Besluit

Uit onze ervaringen met dit pilootproject is duidelijk gebleken dat het invoeren van een gecertificeerd of gevalideerd milieuzorgsysteem ook voor KMO's een haalbare kaart is, tenminste indien voldaan kan worden aan de van toepassing zijnde milieuwetgeving. De initiële milieudoorlichting, een onderzoek naar conformiteit met de wetgeving en een inventarisatie van de te beheersen milieuaspecten van de bedrijfsactiviteiten, biedt de milieucoördinator zeer waardevolle informatie om zijn verplichtingen, vooropgesteld in het decreet bedrijfsinterne milieuzorg na te komen. Het zorgsysteem zelf verschaft de mogelijkheden om al deze zaken perfect onder controle te houden.

1 J. Lammerant is afdelingshoofd van WES Milieuonderzoek en -advies en was projectcoördinator van het project Euromanagement-Environnement.



PMD-sortering, VLAR Milieupark Willebroek

- 2 F. Lagaise (WES Milieuonderzoek en -advies) en G. Hendrickx (CKZ West-Vlaanderen) zijn milieuconsultants en waren actief betrokken bij de begeleiding van de in het project participerende KMO's.
- 3 Volgens de Europese definitie mag een KMO maximum 250 werknemers hebben en tevens ofwel een jaaronzet van maximum 40 miljoen ECU ofwel een jaarbalanstotaal van maximum 27 miljoen ECU realiseren.

KB-Businessbank

## Verdubbel uw verstand van zaken.

De Kredietbank stelt niet alleen financiële diensten ter beschikking van onze ondernemers. Maar ook een flink pak hersenen. Die van de kantoor directeur of de relatiebeheerder bijvoorbeeld, die u dagelijks bijstaan. Of die van onze experts buitenlandse handel, om uw grenzen te verleggen. Of die van onze specia-

listen leasing, bedrijfsverzekering, factoring enz. die u oplossingen voorstellen waar u van staat te kijken. Laat al die grijze cellen niet links liggen. En ga er eens over praten met uw kantoor directeur of uw relatiebeheerder. In twee hoofden zit nu eenmaal meer dan in één.

THUIS BIJ DE BANK VAN HIER



KREDIETBANK