

# Evolutie van de logiescapaciteit in West-Vlaanderen

Vicky Handsaeme  
stafmedewerker  
GOM - West-Vlaanderen

**De logiesinrichtingen in West-Vlaanderen beschikken in 1997 over een capaciteit van ongeveer 522.600 bedden. 94% van het logiesaanbod bevindt zich aan de Kust. Gedurende de laatste acht jaar is de logiescapaciteit in West-Vlaanderen met meer dan 57.650 bedden of 13% aangegroeid. Deze stijging doet zich hoofdzakelijk voor in de niet-commerciële logiesvormen.**

## Inleiding

We bespreken het logiesaanbod in West-Vlaanderen (onderverdeeld in de Kust, Brugge en het Achterland) eind 1997 via twee ingangen : het aantal inrichtingen of verblijven en de capaciteit uitgedrukt in bedden. Telkens gaan we na of er zich veranderingen voorgedaan hebben sinds 1989.

De belangrijkste bronnen zijn de WES-inventarisaties van 1989 en 1997, waarbij we een zo exhaustief mogelijke inventarisatie van alle logiesvormen opmaakten. In 1989 bezochten we hiervoor elke logiesvorm afzonderlijk.

In 1997 baseerden we ons hoofdzakelijk op zelf uitgevoerd veldwerk en persoonlijke contacten, aangevuld met diverse brochures en lijsten van onder andere Toerisme Vlaanderen en Diensten voor Toerisme. Het aantal individuele huurvakantiewoningen en tweede verblijven haalden we uit de belastingskohieren op tweede woningen. De gemiddelde capaciteit bedraagt 4,6 bedden per individuele tweede woning.

Als bijlage op het einde van de tekst definiëren we de verschillende logiesvormen.

## Aantal logiesinrichtingen

Bij de bespreking van het aantal inrichtingen houden we in eerste instantie geen rekening met de individuele huurvakantiewoningen en tweede verblijven. Deze worden afzonderlijk toegelicht.

### Aantal inrichtingen

In 1997 telden we 996 logiesinrichtingen in West-Vlaanderen. Bijna 70% (686 logiesinrichtingen) van al deze inrichtingen situeert zich aan de Vlaamse Kust. Ongeveer 20% van deze inrichtingen bevindt zich in het Achterland (200 inrichtingen) en 10% in Brugge (110 inrichtingen) (zie tabel 1).

De Middenkust bestaande uit De Haan, Bredene, Oostende en Middelkerke kent met 308 inrichtingen het grootste aantal logiesinrichtingen (zie bijlage 1). Er zijn aan de Oostkust (Knokke-Heist, Zeebrugge en Blankenberge) iets meer logiesinrichtingen dan aan de Westkust (Nieuwpoort, Koksijde en De Panne), hetzij respectievelijk 194 en 184 inrichtingen.

Wanneer we elke Kustgemeente afzonderlijk bekijken vinden we in Blankenberge het grootste aanbod (116 inrichtingen). In De Haan en Koksijde zijn er respectievelijk 96 en



Foto Dienst toerisme, De Panne

Tabel 1  
 Evolutie tussen 1989 en 1997 van het aantal inrichtingen per logiesvorm in West-Vlaanderen, naar subregio, WES-inventarisaties 1989 en 1997

Logiesvorm	Kust		Brugge (a)		Achterland		West-Vlaanderen	
	1989	1997	1989	1997	1989	1997	1989	1997
Hotels	567	418	93	100	93	136	753	654
Campings/kampeerverblijfparken	140	134	2	2	14	12	156	148
Vakantiecentra/verblijfvakantiecentra	46	40	1	0	0	2	47	42
Vakantiedorpen/verblijfvakantiedorpen	16	22	0	0	0	0	16	22
Jeugdlogies	85	72	10	8	52	50	147	130
Totaal	854	686	106	110	159	200	1119	996

(a) Zeebrugge is opgenomen bij de Kust

94 inrichtingen. In Zeebrugge zijn er slechts 9 logiesinrichtingen gevestigd. Ook in Nieuwpoort bevinden er zich maar 35 logiesinrichtingen.

De belangrijkste gemeenten qua aantal logiesinrichtingen in het Achterland zijn Heuvelland met 29 inrichtingen, Kortrijk met 15 inrichtingen, Diksmuide en Ieper met elk 12 inrichtingen, Poperinge met 10 inrichtingen, Roeselare en Waregem met 9 elk inrichtingen.

Twee derden van de logiesinrichtingen in West-Vlaanderen zijn hotels (654 hotels). Verder blijkt dat er 148 campings of kampeerverblijfparken zijn en 130 instellingen voor jeugdlogies. Het aantal (verblijf)-vakantiecentra en (verblijf)-vakantiedorpen is eerder beperkt (respectievelijk 42 en 22 inrichtingen).

We stellen vast dat het logiesaanbod in Brugge bijna uitsluitend uit hotels bestaat. De (verblijf)-vakantiedorpen en (verblijf)-vakantiecentra situeren zich, met uitzondering van twee (verblijf)-vakantiecentra, uitsluitend aan de Kust. Ook campings en kampeerverblijfparken treffen we hoofdzakelijk aan de Kust aan. Typisch voor het Achterland is een belangrijk aantal logiesinrichtingen voor de jeugd.

#### *Aantal individuele huurvakantiewoningen en tweede verblijven*

Bij de bespreking van de individuele huurvakantiewoningen en tweede verblijven beperken we ons tot de woningen die opgenomen zijn in de gemeentelijke kohieren van belastingen op tweede woningen. We houden bijgevolg geen

rekening met de gemeenten van het Achterland die niet over een dergelijk kohier beschikken.

In West-Vlaanderen bevinden zich ongeveer 68.600 individuele huurvakantiewoningen en tweede verblijven. Het merendeel, namelijk 66.643 woningen, ligt aan de Kust. In het Achterland en in Brugge (exclusief Zeebrugge) zijn er respectievelijk 1.787 en 176 individuele huurvakantiewoningen en tweede verblijven. Dit betekent dat meer dan 97% van deze woningen aan de Kust gevestigd is.

Het aantal individuele huurvakantiewoningen en tweede verblijven is eerder gelijkmatig verspreid over de drie Kustzones met iets meer dan 24.000 woningen aan de Middenkust, bijna 21.900 woningen aan de Westkust en 20.700 woningen aan de Oostkust.

In Knokke-Heist vinden we 15.224 individuele huurvakantiewoningen en tweede verblijven. In Middelkerke en in Koksijde zijn er respectievelijk 12.081 en 11.746 individuele huurvakantiewoningen en tweede verblijven. Hun aantal is het kleinst in Zeebrugge en Bredene met respectievelijk 333 en 457 woningen.

De meest in het oog springende gemeenten van het Achterland inzake aantal individuele huurvakantiewoningen en tweede verblijven zijn Jabbeke (230 woningen), Damme (176 woningen) en Oostkamp (107 woningen).

#### *Evolutie van het aantal inrichtingen*

Gedurende de periode 1989-1997 is het aantal logiesinrichtingen in West-Vlaanderen met 123 een-

heden afgenomen (min 11%).

Deze daling doet zich uitsluitend voor aan de Kust (min 168 inrichtingen of min 20%). Het aanbod in het Achterland daarentegen kent een niet onaardige toename van 41 inrichtingen (plus circa 26%). Ook in Brugge zijn er vier logiesinrichtingen bijgekomen (plus 4%)<sup>(1)</sup>.

De grootste afname doet zich voor aan de Middenkust (min 68 inrichtingen). Desalniettemin blijft het aanbod er het grootst. Aan de Oost- en Westkust is er een vermindering met respectievelijk 59 en 41 inrichtingen.

Deze dalende trend doet zich voor in elke Kustgemeente met uitzondering van Zeebrugge waar het aantal constant blijft. De grootste afnames doen zich voor in Oostende, Blankenberge en Knokke-Heist met respectievelijk 32, 31 en 28 inrichtingen.

In meerdere gemeenten in het Achterland noteren we minstens drie nieuwe inrichtingen: Diksmuide, Heuvelland, Ieper, Jabbeke, Oudenburg, Roeselare en Waregem.

Voor het aantal hotels is in West-Vlaanderen gedurende de periode 1989-97 verminderd (min 99 inrichtingen). Opvallend is dat het aantal hotels enkel afgenomen is aan de Kust (min 149 hotels). In het Achterland en in Brugge zijn er gedurende deze periode respectievelijk 43 en 7 hotels bijgekomen. We merken (vooral aan de Kust) ook een daling van de instellingen voor jeugdlogies (min 17 inrichtingen), van de campings/kampeerverblijfparken (min 8 inrichtingen) en van de (verblijf)-vakantiecentra (min 5 inrichtingen). In het Achterland zijn er evenwel twee (verblijf)vakantie-

centra bijgekomen. Enkel het aantal (verblijf)-vakantiedorpen is toegenomen met 6 inrichtingen.

*Evolutie van  
het aantal individuele  
huurvakantiewoningen  
en tweede verblijven*

We benadrukken nogmaals dat we enkel die wooneenheden bespreken die opgenomen zijn in de gemeentelijke kohieren van belastingen op tweede woningen. In 1997 hebben meer gemeenten in het Achterland een belastingskohier op tweede woningen dan in 1989. Ook Brugge (en bijgevolg ook Zeebrugge) bezat in 1989 nog geen dergelijk kohier. De in bijlage 1 opgetekende groei van 13.100 individuele huurvakantiewoningen en tweede verblijven (plus 24%) in West-Vlaanderen is bijgevolg ietwat misleidend. Om geen vertekend beeld te geven houden we in de verdere bespreking enkel rekening met die gemeenten die zowel in 1989 als in 1997 in het bezit waren van een belastingskohier op tweede woningen.

We kunnen met zekerheid stellen dat er minstens 12.500 individuele huurvakantiewoningen en tweede verblijven bijgekomen zijn in West-Vlaanderen (plus 23%). De toename doet zich vooral voor aan de Kust (plus circa 12.300 individuele huurvakantiewoningen en tweede verblijven of plus 23%). Ook in het Achterland zijn er een 200-tal dergelijke woningen bijgekomen (plus 14%).

De grootste aangroei van individuele huurvakantiewoningen en tweede verblijven situeert zich aan de Westkust (plus 4.455 woningen of 26%). De aangroei van deze logiesvorm aan de Middenkust en de Oostkust bedraagt respectievelijk 4.003 (plus 20%) en 3.828 woningen (plus 23%).

Het aantal individuele huurvakantiewoningen en tweede verblijven is vooral toegenomen in Knokke-Heist (met 2.665 woningen), Middelkerke (met 2.020 woningen) en Koksijde (met 1.684 woningen).

In het Achterland merken we de grootste toename van het aantal individuele huurvakantiewoningen en tweede verblijven in Jabbeke (plus 118 woningen), Damme (plus 85 woningen) en Zedelgem (plus 67 woningen)<sup>(2)</sup>.

## Logiescapaciteit

### Logiescapaciteit

Bij de bespreking van de logiescapaciteit zijn de individuele huurvakantiewoningen en tweede verblijven inbegrepen (zie tabel 2 en kaart 1).

In West-Vlaanderen bestaat de logiescapaciteit in 1997 uit ongeveer 522.600 bedden. De capaciteit aan de Kust bedraagt 492.415 bedden. Slechts 21.782 bedden bevinden zich in het Achterland en 8.402 bedden in Brugge (exclusief Zeebrugge). Dit betekent dat 94% van de logiescapaciteit in West-Vlaanderen aan de Kust te situeren is.

In West-Vlaanderen bevindt 45% van het logiesaanbod zich aan

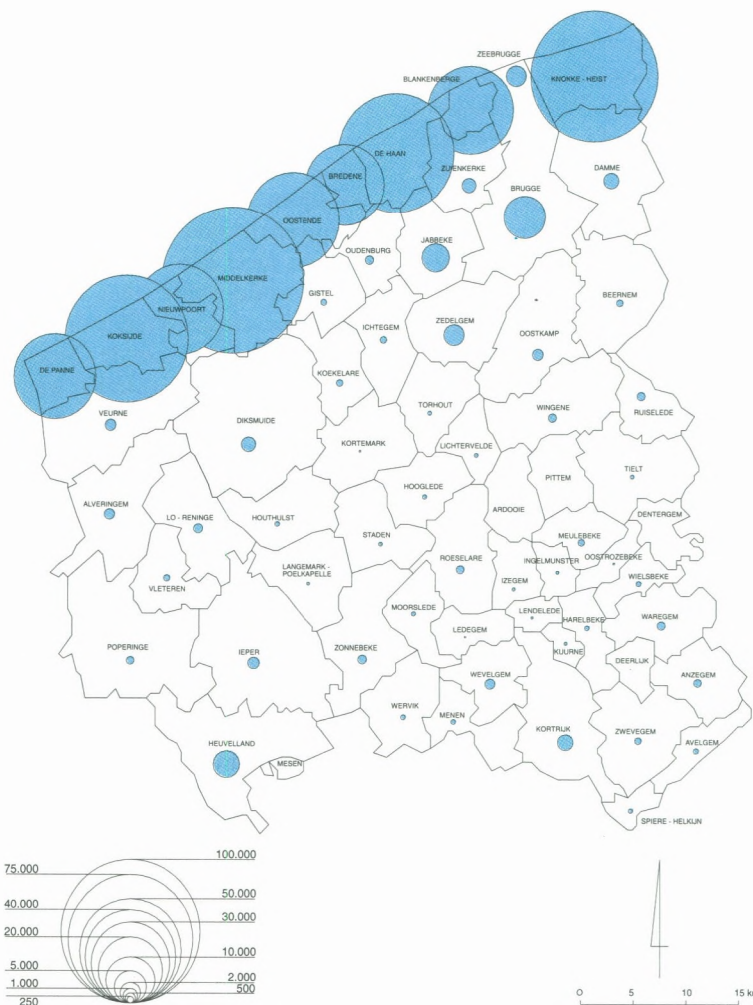
de Middenkust (233.654 bedden). Aan de West- en Oostkust is er een aanbod van respectievelijk 143.636 en 115.125 bedden (zie bijlage 2).

De logiesinrichtingen in de gemeente Middelkerke beschikken over de grootste capaciteit van alle badplaatsen, namelijk 97.177 bedden. In Knokke-Heist is er een aanbod van 77.856 bedden. Op de derde en vierde plaats komen de logiesinrichtingen van Koksijde met 74.040 bedden en De Haan met 64.935 bedden. De capaciteit van de inrichtingen in Zeebrugge is het kleinst met 2.022 bedden.

In het Achterland zijn er zes gemeenten met meer dan 1.000 bedden, namelijk Jabbeke (3.704 bedden), Heuvelland (3.346 bedden), Zedelgem (1.892 bedden),

### Kaart 1

*De logiescapaciteit in West-Vlaanderen in 1997 per gemeente, WES-inventarisatie 1997 (in bedden)*



Tabel 2

Evolutie tussen 1989 en 1997 van de capaciteit per logiesvorm in West-Vlaanderen, naar subregio, WES-inventarisaties 1989 en 1997 (in bedden)

Logiesvorm	1997				Evolutie 1989-1997			
	Kust	Brugge	Achterland	West-Vlaanderen	Kust	Brugge	Achterland	West-Vlaanderen
Hotels	19940	5685	3785	29410	-5306	996	1133	-3177
Campings	20804	582	1038	22424	-4978	-138	-356	-5472
Vakantiecetra	10122	0	228	10350	-3389	-9	228	-3170
Vakantiedorpen	9843	0	0	9843	1158	0	0	1158
Jeugdlogies	7234	765	3816	11815	-1730	-19	43	-1706
Individuele huurvakantiewoningen en tweede verblijven (a)	306559	810	8219	315588	56518	-	994	57512
Kampeerverblijfparken	105174	560	4696	110430	8650	20	896	9566
Verblijfvakantiecetra	1597	0	0	1597	587	0	0	587
Verblijfvakantiedorpen	11142	0	0	11142	2365	0	0	2365
Totaal (a)	492415	8402	21782	522599	53875	850	2938	57663

(a) Hierin zijn enkel de tweede verblijven en individuele huurvakantiewoningen opgenomen die geregistreerd werden in de belastingskohieren op tweede woningen  
"Evolutie 1989-97 : exclusief Zeebrugge, Brugge en de gemeenten van het Achterland die niet in beide jaren een belastingskohier op tweede woningen hadden."

Kortrijk (1.164 bedden), Damme (1.083 bedden) en Diksmuide (1.013 bedden).

Veruit het grootste deel van de logiescapaciteit in West-Vlaanderen bestaat uit individuele huurvakantiewoningen en tweede verblijven met 315.588 bedden. Dit aantal is bovendien enigszins onderschat aangezien we enkel rekening houden met de woningen die opgenomen zijn in de kohieren van de belastingen op tweede woningen en niet alle gemeenten in het Achterland over een dergelijk kohier beschikken. Ook de kampeerverblijfparken hebben een belangrijk aanbod van 110.430 bedden. De capaciteit van de hotels is heel wat kleiner, namelijk 29.410 bedden. Verder is er een aanbod van 22.424 bedden bij de campings, 11.815 bedden bij de inrichtingen voor jeugdlogies, 11.142 bedden bij de verblijfvakantiedorpen, 10.350 bedden bij de vakantiecetra en 9.843 bedden bij de vakantiedorpen. De verblijfvakantiecetra stellen slechts 1.597 bedden ter beschikking.

De verdeling van de capaciteit over de verschillende logiesvormen aan de Kust komt logischerwijze sterk overeen met de situatie in gans West-Vlaanderen aangezien 94% van het totale logiesaanbod aan de Kust gesitueerd is. In Brugge merken we dat de hotels de meeste bedden aan-

bieden, namelijk 5.685 bedden of twee derden van het totaal aanbod. In het Achterland zien we het grootste aanbod bij de individuele huurvakantiewoningen en tweede verblijven (8.219 bedden). Verder is het aanbod vooral terug te vinden bij de kampeerverblijfparken (circa 4.700 bedden), jeugdlogies en hotels (elk ongeveer 3.800 bedden).

#### Evolutie van de logiescapaciteit

Bij het onderzoek naar de evolutie van de totale logiescapaciteit gaan we op dezelfde manier te werk als bij de analyse van de evolutie van het aantal inrichtingen. Dit betekent dat we in onze bespreking geen rekening houden met een stijgende capaciteit veroorzaakt door het al of niet beschikbaar zijn van een belastingskohier op tweede woningen in 1989.

Als gevolg van de toename van het aantal individuele huurvakantiewoningen en tweede verblijven, is de logiescapaciteit in West-Vlaanderen tussen 1989 en 1997 met minstens 57.663 bedden gestegen. Het aanbod aan de Kust is met 53.875 bedden toegenomen. In het Achterland zijn er 2.938 bedden bijgekomen. In Brugge is het aanbod met 850 bedden vermeerderd.

Procentueel is de totale logiescapaciteit met 13% vermeerderd.

Een ietwat kleiner groeipercentage merken we zowel in Brugge (11%) als aan de Kust (12%). De procentuele toename van de totale logiescapaciteit in het Achterland daarentegen is groter en bedraagt 16%.

Twee vijfden van de aangroei aan de Kust doet zich voor aan de Middenkust (plus 21.666 bedden). Ook aan de West- en de Oostkust stellen we een sterke toename vast van de capaciteit (respectievelijk plus 17.164 bedden en plus 15.045 bedden).

De logiescapaciteit aan de Oostkust kent de grootste toename met 15%. De capaciteit aan de Westkust neemt toe met 14%. De capaciteit aan de Middenkust stijgt minder dan het Kust-gemiddelde (namelijk plus 10%).

De grootste groei van de logiescapaciteit doet zich voor in Middelkerke en Knokke-Heist met respectievelijk 11.763 en 10.488 bedden.

De stijging met 78,8% van de logiescapaciteit in Zeebrugge is exclusief de individuele huurvakantiewoningen en tweede verblijven. Vervolgens kennen Nieuwpoort en De Panne de grootste procentuele toename (plus ongeveer 22%). Het aanbod in De Haan is ongeveer constant gebleven.

In het Achterland springen Jabbeke en Zedelgem in het oog met een toename in de logies-



Foto Dienst Toerisme, Brugge

Sofitel, Brugge

capaciteit van respectievelijk 1.473 en 630 bedden.

We merken dat de capaciteitsgroei in West-Vlaanderen vooral een gevolg is van de toename met ongeveer 57.500 bedden (plus 22%) bij de individuele huurvakantiewoningen en tweede verblijven. Verder is er ook een toename van de capaciteit bij de kampeerverblijfparken (plus 9.566 bedden of plus 10%), de verblijfvakantiedorpen (plus 2.365 bedden of plus 27%), de vakantie-dorpen (plus 1.158 bedden of plus 13%) en de verblijfvakantiecentra (plus circa 600 bedden of plus 58%).

Bij de overige logiesvormen is de capaciteit sinds 1989 afgenomen. De grootste daling situeert zich bij de campings (min 5.472 bedden of min 20%). De hotels ervaren een bijna gelijkaardige afname in hun capaciteit als de vakantiecentra (respectievelijk min 3.177 bedden of min 10% en min 3.170 bedden of min 24%). In 1997 stellen de hotels aan de Kust 5.306 bedden minder ter beschikking (min 21%) dan in 1989 en dat in tegenstelling tot de hotels in Brugge er in het Achterland die een groei van de capaciteit met respectievelijk circa 1.000 (plus 21%) en 1.133 bedden (plus 43%) kennen.

Ook het jeugdlogies, met uitzondering van deze inrichtingen die gevestigd zijn in het Achterland, kent een daling van de logiescapaciteit (min 1.706 bedden of min 13%).

## ■ Besluit

In 1997 zijn er in West-Vlaanderen bijna 1.000 logiesinrichtingen en 68.600 individuele huurvakantiewoningen en tweede verblijven, die samen over een capaciteit beschikken van ongeveer 522.600 bedden. Meer dan 94% van de logiescapaciteit bevindt zich aan de Kust.

Drie vijfden van de logiescapaciteit in West-Vlaanderen is terug te vinden in de individuele huurvakantiewoningen en tweede verblijven. De kampeerverblijfparken beschikken over een vijfde van het aantal bedden.

Er zijn in 1997 in West-Vlaanderen 123 logiesinrichtingen minder dan in 1989 (min 11%). Deze daling doet zich echter enkel voor aan de Kust. Het aantal individuele huurvakantiewoningen en tweede verblijven in West-Vlaanderen is daarentegen gestegen met minstens 12.500 woningen of 23%.

De logiescapaciteit in West-Vlaanderen is gedurende de periode 1989-1997 met meer dan 57.650 bedden of 13% aangegroeid. Aan de Kust is er een toename van bijna 53.900 bedden (plus 12%). Het Achterland en Brugge kennen een stijging van de capaciteit met respectievelijk circa 2.900 bedden (plus 16%) en 850 bedden (plus 11%).

De capaciteit is vooral toegenomen bij de individuele huurvakantiewoningen en tweede verblijven (met 57.500 bedden of 22%) en de kampeerverblijfparken (met 9.566 bedden of 10%). Ook bij de (verblijf)vakantiedorpen en de verblijfvakantiecentra is er een gevoelige stijging waar te nemen. In de campings, de hotels, de vakantiecentra en de jeugdlogies zijn er daarentegen in 1997 minder bedden ter beschikking dan in 1989.

Rekening houdend met het feit dat het merendeel van de individuele huurvakantiewoningen en tweede verblijven tot het niet-commerciële logiescircuit behoren, kunnen we uit deze evoluties besluiten dat de commerciële logiesvormen in West-Vlaanderen aan belang inboeten ten voordele van de niet-commerciële logiesvormen.

## ■ Bijlage : definities

We maken vooreerst een onderscheid tussen commerciële en niet-commerciële logiesvormen. Elke logiesvorm aangeboden tegen betaling valt onder de commerciële logiesvormen. Wanneer er gratis gelogeed wordt spreken we van niet-commerciële logiesvormen (de zogenaamde tweede verblijven). Tot de commerciële logiesvormen behoren de hotels en gelijkgestelde inrichtingen, de campings, de vakantiecentra, de vakantiedorpen, de individuele huurvakantiewoningen en de jeugdlogies. De niet-commerciële logiesvormen omvatten de kampeerverblijfparken, de verblijfvakantiecentra, de verblijfvakantiedorpen en de individuele tweede verblijven.

Voor de volledige verklaring van de definities verwijzen we naar volgende bron : Belgisch Staatsblad van 14 mei 1991, KB van 9 april 1991 waarbij een maandelijks statistiek van het toerisme in het hotelwezen voorgeschreven wordt.

### Commerciële logiesvormen

#### *Hotels en soortgelijke inrichtingen*

#### • Hotels

Een hotel is elke vestiging die tenminste vier kamers en/of accommodatie voor tenminste 10 personen heeft. Er wordt een hotelservice aangeboden en er wordt voor minstens één nacht logies verstrekt.

### • **Appart-Hotels**

Een appart-hotel beantwoordt aan de definitie van hotel maar minstens de helft van de kamers zijn ingericht met selfcatering accommodaties of de kamers worden aangeboden als appartement met hotel-service op aanvraag.

### • **Met hotels gelijkgestelde inrichtingen**

Een met een hotel gelijkgestelde inrichting is volgens de Vlaamse Gemeenschap een vestiging die voldoet aan dezelfde normen als vooropgesteld voor hotels of appart-hotels, maar die slechts voldoet aan de classificatie 0 van de logies-verstreckende bedrijven.

### *Campings*

Een camping is een terrein of een deel van een terrein, dat uitgerust is om met een eigen tent, eigen kampeervrouwwagen, eigen toercaravan of eigen motorhome voor korte periodes te verblijven en te overnachten met toeristisch oogmerk.

Ook vaste constructies zoals stacaravans en chalets kunnen deel uitmaken van een camping of kunnen het geheel van de camping vormen, voor zover de campingeigenaar deze vaste constructies in eigendom heeft of verhuurgemachtigd is en deze voor kortere periodes aan toeristen te huur aanbiedt.

Ook bungalows kunnen deel uitmaken van een camping voor zover het aantal van dergelijke bungalowstandplaatsen minder dan de helft uitmaakt van het totaal aantal voor korte periodes aan toeristen aangeboden standplaatsen.

### *Vakantiecentra*

Een vakantiecentrum is een groepering van vaste verblijven onder de vorm van kamers, studio's, appartementen en/of bungalows en wordt als een geheel beheerd. De verblijven zijn of kwalitatief minder hoogwaardig of ingeplant zonder architecturale eenheid. Stacaravans en chalets kunnen van een vakantiecentrum deel uitmaken voor zover ze minder dan de helft van het totaal aantal vaste verblijven innemen. De verblijven worden tijdens het jaar voor korte periodes verhuurd aan toeristen.

### *Vakantiedorpen*

Een vakantiedorp is een architecturaal geheel van kwalitatief homogeen en hoogwaardige vaste verblijven in de vorm van studio's, appartementen en/of bungalows. Het wordt beheerd als een geheel met de bedoeling deze verblijven tijdens het jaar voor korte periodes te verhuren aan toeristen.

### *Individuele huurvakantiewoningen*

Een individuele huurvakantiewoning is een vaste constructie onder de vorm van een chalet, villa, bungalow, huis, appartement of studio. De individuele huurvakantiewoningen staan noch op een camping, noch op een vakantiecentrum, noch op een vakantiedorp. Deze constructies worden, in een periode van een jaar, twee maanden of meer te huur gesteld voor toeristische doeleinden. De huurovereenkomst heeft betrekking op korte periodes. De huurders zijn niet gedomicilieerd op het adres van de huurwoning.

### *Jeugdlogies*

Jeugdlogies zijn verblijfstoeristische accommodaties overwegend voor de jeugd. We onderscheiden vier types :

### • **Jeugdvakantiehuisen**

Een jeugdvakantiehuis is een logiesvorm waar de jeugd meestal in groepsverband logeert. Hieronder vallen onder andere de vakantie-kolonies.

### • **Jeugdkampen**

Een jeugdkamp is een terrein waar de jeugd op georganiseerde wijze met eigen materiaal kampeert. Dit kamperen beperkt zich tot de vakantieperiodes.

### • **Jeugdherbergen**

Een jeugdherberg is een logiesvorm gericht op het herbergen van jongeren onder permanent toezicht van eigen personeel.

### • **Collectieve logiesvormen**

Deze logiesvorm is beperkt tot de verblijfsaccommodatie van BLOSO.

## europartner® time systems | sales management

**TIJDSREGISTRATIE  
JOBOPVOLGING  
NACALCULATIE**

Wie doet wat?  
Aan welk order of project?  
Verbruikte materialen?  
Aantal?  
Wanneer en hoelang?  
Niet-productieve uren?  
Rendement?  
Controle voorcalculatie?

**EUROCAP** software

**ECHTE MOBILITEIT  
VOOR VERTEGENWOORDIGERS**

- Complete PC in handformaat
- Geen opstarttijden
- Probleemloze Windows '95/NT connectiviteit

**PROSPECTIE - DATABASE**

- Eenvoudig en overzichtelijk
- Uiterst selectieve database
- Windows '95/NT

Europartner Time Systems bvba • Ringlaan 20 • B-8520 Kuurne  
E-mail: info@europartner.be • Tel.: (056) 35 54 16 • Fax: (056) 37 27 95

## Niet-commerciële logiesvormen

### *Kampeerverblijfparken*

Een kampeerverblijfpark is een terrein of een deel van een terrein, waarop tweede verblijven, onder de vorm van toercaravans, stacaravans en/of chalets gevestigd zijn.

Op een kampeerverblijfpark kunnen ook tweede verblijven onder de vorm van bungalows voorkomen voor zover ze minder dan de helft van het totaal aantal tweede verblijven uitmaken.

De constructies worden als tweede verblijven aanzien als de gebruikers er niet gedomicilieerd zijn en als de constructies voor meer dan tien maanden per jaar ter beschikking staan van de tweede verblijver, eigenaar of huurder.

### *Verblijfvakantiecentra*

Een verblijfvakantiecentrum is een groepering van vaste tweede verblijven onder de vorm van kamers, studio's, appartementen en/of bungalows.

De tweede verblijven zijn of kwalitatief minder hoogwaardig of ingeplant zonder architecturale eenheid.

Tweede verblijven onder de vorm van stacaravans en chalets kunnen van het verblijfvakantiecentrum deel uitmaken voor zover ze minder dan de helft van het totaal aantal tweede verblijven uitmaken.

De constructies worden als tweede verblijven aanzien als de gebruikers er niet gedomicilieerd zijn en als de constructies voor meer dan tien maanden per jaar ter beschikking staan van de tweede verblijver, eigenaar of huurder.

### *Verblijfvakantiedorpen*

Een verblijfvakantiedorp is een architecturaal geheel van kwalitatief homogene en hoogwaardige tweede verblijven onder de vorm van studio's, appartementen en/of bungalows.

De constructies worden als tweede verblijven aanzien als de gebruikers er niet gedomicilieerd zijn en als de constructies voor meer dan tien maanden per jaar ter beschikking staan van de tweede verblijver, eigenaar of huurder.

### *Individuele tweede verblijven*

Een individueel tweede verblijf is een vaste constructie onder de vorm van een studio, appartement, chalet,

villa, bungalow of huis. De individuele tweede verblijven staan niet op een kampeerverblijfpark, noch op een verblijfvakantiecentrum of een verblijfvakantiedorp.

De constructies worden als tweede verblijven aanzien als de gebruikers er niet gedomicilieerd zijn en als de constructies voor meer dan tien maanden per jaar ter beschikking staan van de tweede verblijver, eigenaar of huurder.

- 1 Deze onverwachte kleine netto toename gedurende de periode 1989-1997 van het aantal logiesinrichtingen in Brugge is het resultaat van de evolutie bij de hotels. Naast 19 nieuwe hotels zijn er in dezelfde periode immers ook 12 hotels verdwenen.
- 2 Bij contactname met deze drie gemeentebesturen blijkt dat een groot deel van de stijging te wijten is aan een veel striktere toepassing van de reglementering met betrekking tot de belastingkohieren op tweede woningen sinds 1992. Wanneer een persoon bijvoorbeeld op 1 januari verbouwwerken aan het uitvoeren is en tijdelijk op een ander adres verblijft, wordt deze woning als tweede woning geregistreerd. Een gevolg van deze veel striktere toepassing is dat het aantal kohierartikels overschat is.

KB-Businessbank

## Verdubbel uw verstand van zaken.

De Kredietbank stelt niet alleen financiële diensten ter beschikking van onze ondernemers. Maar ook een flink pak hersenen. Die van de kantoor directeur of de relatiebeheerder bijvoorbeeld, die u dagelijks bijstaan. Of die van onze experts buitenlandse handel, om uw grenzen te verleggen. Of die van onze specia-

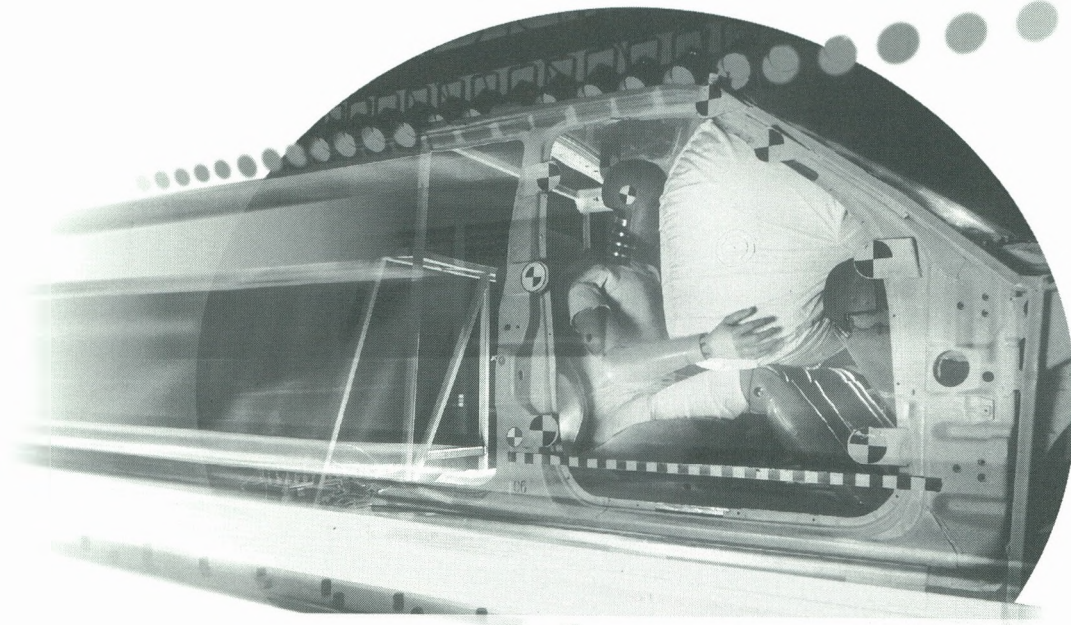
listen leasing, bedrijfsverzekering, factoring enz. die u oplossingen voorstellen waar u van staat te kijken. Laat al die grijze cellen niet links liggen. En ga er eens over praten met uw kantoor directeur of uw relatiebeheerder. In twee hoofden zit nu eenmaal meer dan in één.

THUIS BIJ DE BANK VAN HIER



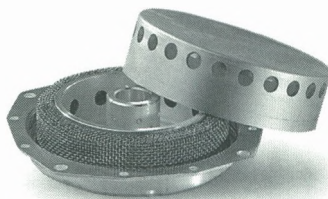
KREDIETBANK

BEKAERT STAALDRAAD



## TELKENS ALS JE LEVEN ERVAN AFHANGT

Het luchtkussen of de "airbag" die de autopassagiers beschermt bij een fatale klap is uiteraard een zaak van levensbelang. Rond het ontstekingsmechanisme van de "airbag" is een filter gebouwd, gemaakt uit zeer dunne staalvezels. Deze staalvezel-filter staat mede borg voor de perfecte en veilige werking van de "airbag". Een staaltje van Bekaerts leiderschap in kwaliteit en technologie. Bekaert staaldraad is zeer opvallend aanwezig zoals in afrasteringen, maar meestal verborgen en toch van vitaal belang zoals staalkoord voor de versterking van radiaalbanden, wapening van pijpleidingen in zee, gebruik in computers of in kritische filtratieprocessen... De 16.000 medewerkers van de Bekaertgroep uit meer dan 50 productiecentra in 18 landen en uit de vele verkoopkantoren geven in de wereld van staaldraad de toon aan en staan borg voor kwaliteit en betrouwbaarheid.



 **BEKAERT**

W E K N O W H O W



## Bijlage 1

Evolutie tussen 1989 en 1997 van het aantal inrichtingen per logiesvorm in West-Vlaanderen, naar gemeente en subregio, WES-inventarisaties 1989 en 1997

Gemeente/subregio	1997						Individuele huurvakantiewoningen en tweede verblijven (a)
	Hotels	Campings/ Kampeer- verblijf- parken	Vakantie- centra/ Verblijf- vakantie- centra	Vakantie- dorpen/ Verblijf- vakantie- dorpen	Jeugd- logies	Totaal	
Knokke-Heist	59	6	0	0	4	69	15224
Zeebrugge (b)	6	0	0	0	3	9	333
Blankenberge	102	5	6	0	3	116	5143
De Haan	43	35	6	4	8	96	4898
Bredene	16	30	1	2	5	54	457
Oostende	70	5	3	0	5	83	6613
Middelkerke	25	28	8	9	5	75	12081
Nieuwpoort	14	5	4	1	11	35	5397
Koksijde	44	14	8	4	24	94	11746
De Panne	39	6	4	2	4	55	4751
Oostkust	167	11	6	0	10	194	20700
Middenkust	154	98	18	15	23	308	24049
Westkust	97	25	16	7	39	184	21894
<b>Totaal Kust</b>	<b>418</b>	<b>134</b>	<b>40</b>	<b>22</b>	<b>72</b>	<b>686</b>	<b>66643</b>
<b>Totaal Brugge (exclusief Zeebrugge)(b)</b>	<b>100</b>	<b>2</b>	<b>0</b>	<b>0</b>	<b>8</b>	<b>110</b>	<b>176</b>
Alveringem	3	0	0	0	1	4	75
Anzegem (b)	1	0	0	0	2	3	29
Ardoos (c)	0	0	0	0	0	0	-
Avelgem (c)	2	0	0	0	1	3	-
Beernem	1	0	0	0	1	2	30
Damme	3	1	0	0	0	4	176
Deerlijk (c)	1	0	0	0	0	1	-
Dentergem (c)	0	0	0	0	0	0	-
Diksmuide	9	1	0	0	2	12	54
Gistel	1	0	0	0	0	1	34
Harelbeke (c)	1	0	0	0	1	2	-
Heuvelland	10	3	0	0	16	29	96
Hooglede (c)	3	0	0	0	0	3	-
Houthulst	0	0	0	0	1	1	21
Ichtegem	1	0	0	0	1	2	42
Ieper	9	1	0	0	2	12	59
Ingelmunster (c)	2	0	0	0	0	2	-
Izegem (b)	1	0	0	0	0	1	7
Jabbeke	5	1	0	0	1	7	230
Koekelare	2	0	0	0	1	3	28
Kortemark (c)	0	0	0	0	1	1	-
Kortrijk (b)	12	0	0	0	3	15	46
Kuurne (c)	1	0	0	0	0	1	-
Langemark-Poelkapelle (c)	1	0	0	0	0	1	-
Ledegem (c)	1	0	0	0	0	1	-
Lendelede	0	0	0	0	0	0	5
Lichtervelde	2	0	0	0	0	2	6
Lo-Reninge	4	0	0	0	0	4	60
Menen (b)	1	0	0	0	0	1	20
Mesen (c)	0	0	0	0	0	0	-
Meulebeke	0	0	0	0	1	1	27
Moorslede	2	0	0	0	1	3	2
Oostkamp	4	0	0	0	0	4	107
Oostrozebeke (c)	1	0	0	0	1	2	-
Oudenburg	3	0	0	0	0	3	49
Pittem (c)	0	0	0	0	0	0	-
Poperinge	8	0	0	0	2	10	28
Roeselare (c)	9	0	0	0	0	9	-
Ruiselede	0	0	0	0	2	2	20
Spiere-Helkijn	0	0	0	0	0	0	20
Staden	0	0	0	0	1	1	10
Tielt (d)	2	0	0	0	0	2	-
Torhout (c)	3	0	0	0	0	3	-
Veurne	2	0	0	0	1	3	98
Vleteren	0	0	0	0	1	1	28
Waregem (c)	7	1	0	0	1	9	-
Wervik (b)	1	0	0	0	0	1	19
Wevelgem	5	0	0	0	1	6	59
Wielsbeke (c)	0	0	1	0	1	2	-
Wingene	1	0	0	0	0	1	62
Zedelgem	3	1	0	0	3	7	93
Zonnebeke	1	0	0	0	0	1	78
Zuienkerke	2	3	1	0	0	6	42
Zwevegem (b)	5	0	0	0	0	5	27
<b>Totaal Achterland</b>	<b>136</b>	<b>12</b>	<b>2</b>	<b>0</b>	<b>50</b>	<b>200</b>	<b>1787</b>
<b>West-Vlaanderen</b>	<b>654</b>	<b>148</b>	<b>42</b>	<b>22</b>	<b>130</b>	<b>996</b>	<b>68606</b>

(a) Hierin zijn enkel de tweede verblijven en individuele huurvakantiewoningen opgenomen die geregistreerd werden in de belastingskohieren op tweede woningen. "Evolutie 1989-97 : exclusief Zeebrugge, Brugge en de gemeenten van het Achterland die niet in beide jaren een belastingskohier op tweede woningen hadden."

(b) Deze gemeenten hadden in 1989 nog geen kohier van de belastingen op tweede woningen.

Evolutie 1989-1997

Hotels	Campings/ Kampeerverblijf- parken	Vakantie- centra/ Verblijf- vakantie- centra	Vakantie- dorpen/ Verblijf- vakantie- dorpen	Jeugd- logies	Totaal	Individuele huur- vakantie- woningen en tweede verblijven (a)
-24	-1	-2	0	-1	-28	2665
-3	0	0	0	3	0	-
-32	0	1	0	0	-31	1163
-1	-3	-1	1	-3	-7	459
-15	2	-1	2	1	-11	130
-30	0	-2	0	0	-32	1394
-13	-4	1	4	-6	-18	2020
-4	0	-1	-1	1	-5	1477
-14	-1	0	0	-9	-24	1684
-13	1	-1	0	1	-12	1294
-59	-1	-1	0	2	-59	3828
-59	-5	-3	7	-8	-68	4003
-31	0	-2	-1	-7	-41	4455
<b>-149</b>	<b>-6</b>	<b>-6</b>	<b>6</b>	<b>-13</b>	<b>-168</b>	<b>12286</b>
7	0	-1	0	-2	4	-
1	0	0	0	0	1	13
0	0	0	0	0	0	-
0	0	0	0	0	0	-
1	0	0	0	0	1	-
1	0	0	0	0	1	3
1	-1	0	0	0	0	85
-1	0	0	0	0	-1	-
0	0	0	0	0	0	-
3	0	0	0	0	3	-3
0	0	0	0	-1	-1	-21
0	0	0	0	0	0	-
3	0	0	0	0	3	-4
1	0	0	0	0	1	-
0	0	0	0	1	1	0
1	0	0	0	1	2	19
1	1	0	0	2	4	-26
0	0	0	0	0	0	-
0	0	0	0	0	0	-
4	0	0	0	-1	3	118
2	0	0	0	0	2	-1
-1	0	0	0	1	0	-
0	0	0	0	0	0	-
0	0	0	0	0	0	-
0	0	0	0	0	0	-
0	0	0	0	0	0	-10
0	0	0	0	0	2	-2
2	0	0	0	0	0	28
0	0	0	0	0	-1	-
0	0	0	0	0	0	-
0	0	0	0	0	0	0
2	0	0	0	0	2	-9
0	0	0	0	-2	-2	10
1	0	0	0	0	1	-
3	0	0	0	0	3	11
0	0	0	0	-1	-1	-
3	0	0	0	-3	0	-22
0	0	0	0	0	3	-
0	0	0	0	1	1	8
0	0	0	0	0	0	-2
0	0	0	0	0	0	-2
0	0	0	0	0	0	-
0	0	0	0	0	0	-
0	0	0	0	0	0	-4
4	0	0	0	0	4	1
1	0	0	0	0	1	-
3	-1	0	0	0	2	9
-1	0	1	0	0	0	-
0	0	0	0	0	0	-15
1	0	0	0	0	1	67
1	0	0	0	0	1	-32
2	-1	1	0	0	2	-3
2	0	0	0	0	2	-
<b>43</b>	<b>-2</b>	<b>2</b>	<b>0</b>	<b>-2</b>	<b>41</b>	<b>216</b>
<b>-99</b>	<b>-8</b>	<b>-5</b>	<b>6</b>	<b>-17</b>	<b>-123</b>	<b>12502</b>

(c) Deze gemeenten bezitten geen kohier van de belastingen op tweede woningen.

(d) Deze gemeente had in 1989 een kohier van de belastingen op tweede woningen en niet meer in 1997.

## Bijlage 2

Evolutie tussen 1989 en 1997 van de capaciteit per logiesvorm in West-Vlaanderen, naar gemeente en subregio, WES-inventarisaties 1989 en 1997 (in bedden)

Gemeente/subregio	Hotels	Campings	Vakantiecentra	Vakantie-dorpen	Jeugd-logies	Individuele huurvakantie woningen en tweede verblijven (a)	Kampeer-verblijfparken	Verblijf-vakantiecentra
Knokke-Heist	2759	630	0	0	217	70030	4220	0
Zeebrugge (b)	329	0	0	0	161	1532	0	0
Blankenberge	4372	975	1582	0	192	23658	4468	0
De Haan	1485	4466	1568	3633	476	22531	28540	0
Bredene	754	3440	55	435	438	2102	20462	0
Oostende	5253	560	1353	0	502	30420	3648	0
Middelkerke	824	5699	1428	543	568	55573	28272	572
Nieuwpoort	884	2667	1310	1144	1861	24826	4020	0
Koksijde	1591	996	2109	3786	2509	54032	7368	1025
De Panne	1689	1371	717	302	310	21855	4176	0
Oostkust	7460	1605	1582	0	570	95220	8688	0
Middenkust	8316	14165	4404	4611	1984	110626	80922	572
Westkust	4164	5034	4136	5232	4680	100713	15564	1025
<b>Totaal Kust</b>	<b>19940</b>	<b>20804</b>	<b>10122</b>	<b>9843</b>	<b>7234</b>	<b>306559</b>	<b>105174</b>	<b>1597</b>
<b>Totaal Brugge (excl. Zeebrugge)(b)</b>	<b>5685</b>	<b>582</b>	<b>0</b>	<b>0</b>	<b>765</b>	<b>810</b>	<b>560</b>	<b>0</b>
Alveringem	66	0	0	0	75	345	0	0
Anzegem (b)	34	0	0	0	110	133	0	0
Ardoic (c)	0	0	0	0	0	-	0	0
Avelgem (c)	26	0	0	0	120	-	0	0
Beernem	16	0	0	0	52	138	0	0
Damme	62	15	0	0	0	810	196	0
Deerlijk (c)	20	0	0	0	0	-	0	0
Dentergem (c)	0	0	0	0	0	-	0	0
Diksmuide	248	90	0	0	167	248	260	0
Gistel	21	0	0	0	0	156	0	0
Harelbeke (c)	16	0	0	0	88	-	0	0
Heuvelland	303	249	0	0	1184	442	1168	0
Hooglede (c)	82	0	0	0	0	-	0	0
Houthulst	0	0	0	0	15	97	0	0
Ichtegem	10	0	0	0	15	193	0	0
Ieper	296	33	0	0	110	271	0	0
Ingelmunster (c)	48	0	0	0	0	-	0	0
Izegem (b)	17	0	0	0	0	32	0	0
Jabbeke	80	360	0	0	54	1058	2152	0
Koekelare	26	0	0	0	62	129	0	0
Kortemark (c)	0	0	0	0	15	-	0	0
Kortrijk (b)	691	0	0	0	261	212	0	0
Kuurne (c)	44	0	0	0	0	-	0	0
Langemark-Poelkapelle (c)	50	0	0	0	0	-	0	0
Ledegeem (c)	8	0	0	0	0	-	0	0
Lendelede	0	0	0	0	0	23	0	0
Lichtervelde	40	0	0	0	0	28	0	0
Lo-Reninge	137	0	0	0	0	276	0	0
Menen (b)	15	0	0	0	0	92	0	0
Mesen (c)	0	0	0	0	0	-	0	0
Meulebeke	0	0	0	0	60	124	0	0
Moorslede	28	0	0	0	50	9	0	0
Oostkamp	76	0	0	0	0	492	0	0
Oostrozebeke (c)	12	0	0	0	30	-	0	0
Oudenburg	116	0	0	0	0	225	0	0
Pittem (c)	0	0	0	0	0	-	0	0
Poperinge	124	0	0	0	43	129	0	0
Roeselare (c)	259	0	0	0	0	-	0	0
Ruiselede	0	0	0	0	210	92	0	0
Spiere-Helkijn	0	0	0	0	0	92	0	0
Staden	0	0	0	0	30	46	0	0
Tielt (d)	70	0	0	0	0	-	0	0
Torhout (c)	91	0	0	0	0	-	0	0
Veurne	26	0	0	0	66	451	0	0
Vleteren	0	0	0	0	89	129	0	0
Waregem (c)	186	75	0	0	50	-	0	0
Wervik (b)	11	0	0	0	0	87	0	0
Wevelgem	178	0	0	0	36	271	0	0
Wielsbeke (c)	0	0	64	0	64	-	0	0
Wingene	10	0	0	0	0	285	0	0
Zedelgem	90	126	0	0	760	428	488	0
Zonnebeke	16	0	0	0	0	359	0	0
Zuienkerke	50	90	164	0	0	193	432	0
Zwevegem (b)	86	0	0	0	0	124	0	0
<b>Totaal Achterland</b>	<b>3785</b>	<b>1038</b>	<b>228</b>	<b>0</b>	<b>3816</b>	<b>8219</b>	<b>4696</b>	<b>0</b>
<b>West-Vlaanderen</b>	<b>29410</b>	<b>22424</b>	<b>10350</b>	<b>9843</b>	<b>11815</b>	<b>315588</b>	<b>110430</b>	<b>1597</b>

(a) Hierin zijn enkel de tweede verblijven en individuele huurvakantiewoningen opgenomen die geregistreerd werden in de belastingskohieren op tweede woningen. Evolutie 1989-97 : exclusief Zeebrugge, Brugge en de gemeenten van het Achterland die niet in beide jaren een belastingskohier op tweede woningen hadden.

(b) Deze gemeenten hadden in 1989 nog geen kohier van de belastingen op tweede woningen.

1997										Evolutie 1989-1997	
Verblijf- vakantie- dorpen	Totaal (a)	Hotels	Campings	Vakantie- centra	Vakantie- dorpen	Jeugd- logies	Individuele huur- vakantie woningen en tweede verblijven (a)	Kampeer- verblijf- parken	Verblijf- vakantie- centra	Verblijf- vakantie- dorpen	Totaal (a)
0	77856	-1309	-285	-240	0	-37	12259	100	0	0	10488
0	2022	55	0	0	0	161	-	0	0	0	216
0	35247	-1112	-766	201	0	0	5350	668	0	0	4341
2236	64935	-34	-91	-356	-1879	-167	2112	-196	0	1456	845
2120	29806	-674	-670	-579	435	-56	598	2214	0	2120	3388
0	41736	-592	-256	-752	0	57	6413	800	0	0	5670
3698	97177	-259	-908	-443	94	-712	9292	3576	412	711	11763
246	36958	-619	-855	-29	98	266	6794	1576	0	-368	6863
624	74040	-434	-634	-753	2108	-1432	7747	-368	175	-2048	4361
2218	32638	-328	-513	-438	302	190	5953	280	0	494	5940
0	115125	-2366	-1051	-39	0	124	17609	768	0	0	15045
8054	233654	-1559	-1925	-2130	-1350	-878	18415	6394	412	4287	21666
3088	143636	-1381	-2002	-1220	2508	-976	20494	1488	175	-1922	17164
<b>11142</b>	<b>492415</b>	<b>-5306</b>	<b>-4978</b>	<b>-3389</b>	<b>1158</b>	<b>-1730</b>	<b>56518</b>	<b>8650</b>	<b>587</b>	<b>2365</b>	<b>53875</b>
<b>0</b>	<b>8402</b>	<b>996</b>	<b>-138</b>	<b>-9</b>	<b>0</b>	<b>-19</b>	<b>-</b>	<b>20</b>	<b>0</b>	<b>0</b>	<b>850</b>
0	486	36	0	0	0	0	60	0	0	0	96
0	277	1	0	0	0	0	-	0	0	0	1
0	0	0	0	0	0	0	-	0	0	0	0
0	146	14	0	0	0	0	-	0	0	0	14
0	206	16	0	0	0	-3	14	0	0	0	27
0	1083	14	-38	0	0	0	391	-20	0	0	347
0	20	-4	0	0	0	0	-	0	0	0	-4
0	0	0	0	0	0	0	-	0	0	0	0
0	1013	96	30	0	0	-30	-14	48	0	0	130
0	177	-19	0	0	0	-25	-97	0	0	0	-141
0	104	2	0	0	0	0	-	0	0	0	2
0	3346	87	86	0	0	-239	-18	80	0	0	-4
0	82	28	0	0	0	0	-	0	0	0	28
0	112	0	0	0	0	15	0	0	0	0	15
0	218	10	0	0	0	15	87	0	0	0	112
0	710	94	33	0	0	110	-120	0	0	0	117
0	48	3	0	0	0	0	-	0	0	0	3
0	49	-5	0	0	0	0	-	0	0	0	-5
0	3704	68	60	0	0	-30	543	832	0	0	1473
0	217	26	0	0	0	0	-4	0	0	0	22
0	15	-12	0	0	0	15	-	0	0	0	3
0	1164	-1	0	0	0	-2	-	0	0	0	-3
0	44	12	0	0	0	0	-	0	0	0	12
0	50	-3	0	0	0	0	-	0	0	0	-3
0	8	0	0	0	0	0	-	0	0	0	0
0	23	0	0	0	0	0	-46	0	0	0	-46
0	68	40	0	0	0	0	-9	0	0	0	31
0	413	67	0	0	0	0	129	0	0	0	196
0	107	-11	0	0	0	0	-	0	0	0	-11
0	0	0	0	0	0	0	-	0	0	0	0
0	184	0	0	0	0	0	0	0	0	0	0
0	87	28	0	0	0	0	-42	0	0	0	-14
0	568	-9	0	0	0	-60	46	0	0	0	-23
0	42	12	0	0	0	-5	-	0	0	0	7
0	341	116	0	0	0	0	50	0	0	0	166
0	0	0	0	0	0	-34	-	0	0	0	-34
0	296	21	0	0	0	-147	-101	0	0	0	-227
0	259	70	0	0	0	0	-	0	0	0	70
0	302	0	0	0	0	130	37	0	0	0	167
0	92	0	0	0	0	0	-9	0	0	0	-9
0	76	0	0	0	0	-10	-9	0	0	0	-19
0	70	-6	0	0	0	0	-	0	0	0	-6
0	91	45	0	0	0	0	-	0	0	0	45
0	543	-5	0	0	0	6	-18	0	0	0	-17
0	218	0	0	0	0	9	5	0	0	0	14
0	311	92	15	0	0	0	-	0	0	0	107
0	98	11	0	0	0	0	-	0	0	0	11
0	485	103	0	0	0	-4	41	-100	0	0	40
0	128	-11	0	64	0	2	-	0	0	0	55
0	295	0	0	0	0	0	-69	0	0	0	-69
0	1892	-4	0	0	0	330	308	-4	0	0	630
0	375	16	0	0	0	0	-147	0	0	0	-131
0	929	50	-542	164	0	0	-14	60	0	0	-282
0	210	45	0	0	0	0	-	0	0	0	45
<b>0</b>	<b>21782</b>	<b>1133</b>	<b>-356</b>	<b>228</b>	<b>0</b>	<b>43</b>	<b>994</b>	<b>896</b>	<b>0</b>	<b>0</b>	<b>2938</b>
<b>11142</b>	<b>522599</b>	<b>-3177</b>	<b>-5472</b>	<b>-3170</b>	<b>1158</b>	<b>-1706</b>	<b>57512</b>	<b>9566</b>	<b>587</b>	<b>2365</b>	<b>57663</b>

(c) Deze gemeenten bezitten geen kohier van de belastingen op tweede woningen.

(d) Deze gemeente had in 1989 een kohier van de belastingen op tweede woningen en niet meer in 1997.