

West-Vlaanderen : nog steeds de minst bebouwde provincie

De totale bebouwde oppervlakte in West-Vlaanderen bedraagt 42.963 ha in 1996. Dit betekent dat 13.7% van de totale oppervlakte in West-Vlaanderen bebouwd is. In vergelijking met de andere Vlaamse provincies heeft enkel de provincie Limburg een lagere bebouwingsgraad (13.4%). In de provincie Antwerpen is reeds 18.0% van de totale oppervlakte bebouwd.

Inleiding

Het doel van dit artikel is een beeld te krijgen van de grootte en de evolutie van de bebouwde oppervlakte in onze provincie in de periode 1986-96. Daarbij wordt ook nagegaan in welke mate de bebouwde oppervlakte voor zes bestemmingen gewijzigd is. Deze zes bestemmingen zijn:

1. Appartementen en buildings;
2. Huizen⁽¹⁾;
3. Industriegebouwen;
4. Handelsgebouwen;
5. Openbare gebouwen-crediensten;
6. Gebouwen bestemd voor welzijn, gezondheid, onderwijs & cultuur, sport & ontspanning.

De analyse van de bebouwde oppervlakte is gebaseerd op de gemeentelijke gegevens van de bodembezetting voor België voor de jaren 1986 en 1996 (uitgegeven door het Nationaal Instituut voor de Statistiek – NIS). Dit cijfermateriaal is een synthese van de kadastrale statistieken van 1986 en 1996: het NIS reduceert hierbij 216 vormen van bodembezetting tot 25.

Naar analogie met de methodiek van de Administratie Planning en Statistiek⁽²⁾ zijn deze NIS-statistieken voor de jaren 1986 en 1996 door het WES verder verwerkt tot de eerder opgesomde zes bestemmingen.

De NIS-statistieken geven informatie over drie aspecten van de bodembezetting, met name het aantal bebouwde percelen, de bebouwde oppervlakte (in ha) en het kadastraal inkomen van de bebouwde percelen (KI in miljoen BEF). In dit artikel zal enkel de structuur en de evolutie van de bebouwde oppervlakte aan bod komen.

Evolutie van de bebouwde oppervlakte in de periode 1986-96

Op basis van de gegevens van het Belgische Kadaster van 1986 en 1996 werden tabellen 1 en 2 opge maakt. Tabel 1 geeft een beeld van de evolutie van de bebouwde oppervlakte in West-Vlaanderen in vergelijking met de andere provincies. De evolutie van de bebouwde oppervlakte in de West-Vlaamse gemeenten komt aan bod in tabel 2.

Deze tabellen worden opeenvolgend besproken voor de provincie in haar geheel en voor de West-Vlaamse arrondissementen en gemeenten.

De totale bebouwde oppervlakte in West-Vlaanderen bedraagt (volgens tabel 1) 42.963 ha in 1996. Dit betekent dat 13.7% van de totale oppervlakte in West-Vlaanderen bebouwd is. In vergelijking met de andere Vlaamse provincies heeft enkel de provincie Limburg een lagere bebouwingsgraad (13.4%). In de provincie Antwerpen is reeds 18.0% van de totale oppervlakte bebouwd.

Bekijken we de evolutie van het aandeel bebouwde oppervlakte in de periode 1986-96, dan stellen we vast dat West-Vlaanderen een stijging van de bebouwingsdruk kent van 10.9% naar 13.7%. Deze stijging is echter geringer dan in de andere Vlaamse provincies. West-Vlaanderen is de enige provincie waar de toename kleiner is dan

Els De Mil
stafmedewerker WES,
afdeling ruimtelijke planning

drie procentpunt. Dit wil zeggen dat minder dan 3% van de totale oppervlakte in de periode 1986-96 bijkomend is ingenomen door bebouwing. De provincie Antwerpen scoort het hoogst met een toename van het aandeel met 4.4 procentpunt.

Als we binnen West-Vlaanderen naar de verschillende **arrondissementen** kijken, dan varieert het aandeel bebouwde oppervlakte tussen 7.4% voor het arrondissement Diksmuide en 23.1% voor het arrondissement Kortrijk. Het aandeel bebouwde oppervlakte in de drie Westhoekarrondissementen Ieper, Veurne en Diksmuide ligt gevoelig lager dan het West-Vlaams gemiddelde (< 10%). De aandelen bebouwde oppervlakte in de kustarrondissementen Brugge en Oostende en het arrondissement Tielt schommelen rond het West-Vlaams gemiddelde. De arrondissementen Kortrijk (23.1%) en Roeselare (20.7%) vertonen een hoger aandeel.

Het aandeel van de bebouwde oppervlakte in de totale oppervlakte stijgt in de periode 1986-96 sterk in de arrondissementen Kortrijk en Roeselare (beide met meer dan 4 procentpunt). Opvallend voor het arrondissement Diksmuide is de geringe stijging met 1.5 procentpunt. De stijging in de overige arrondissementen ligt in de buurt van het West-Vlaams cijfer.

Dalen we af naar het **gemeentelijk** niveau dan zien we op kaart 1 dat het verstedelijkt gebied vanaf Menen over Kortrijk tot Waregem en de as Roeselare-Waregem de meest bebouwde gemeenten bevat (zie ook tabel 2). De stad Brugge en het duo Oostende-Bredene hebben eveneens een hoog aandeel bebouwde oppervlakte. De aandelen bebouwde oppervlakte in de totale oppervlakte bedraagt er telkens meer dan 20%. Koploper is de gemeente Kuurne met een aandeel van maar liefst 41.8%.

Tabel 1
De bebouwde oppervlakte in West-Vlaanderen in vergelijking met de andere provincies, in 1986 en 1996.

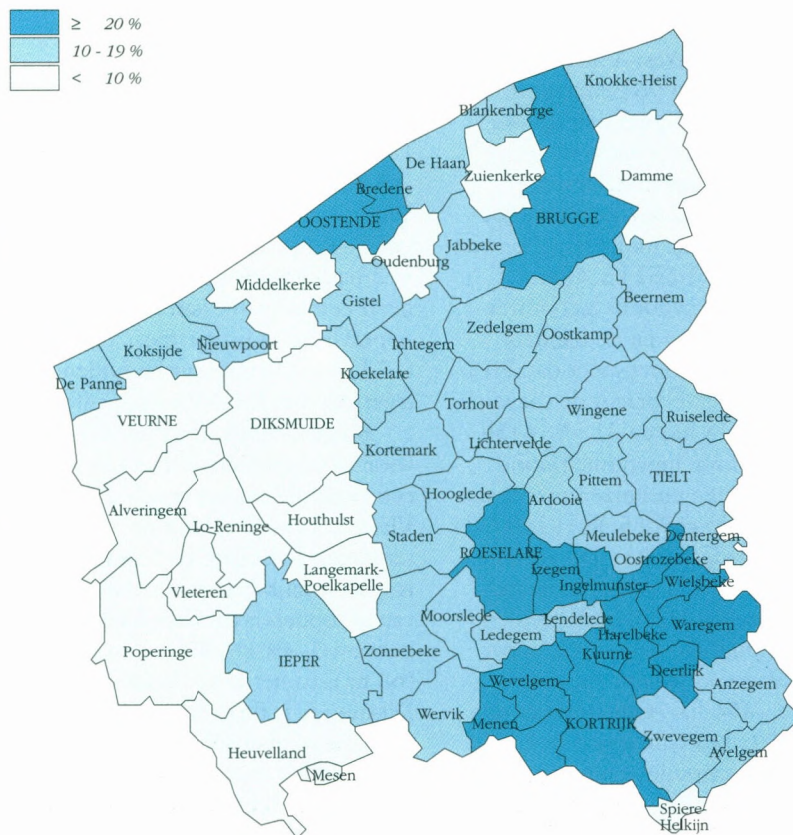
Arrondissement	Totale oppervlakte (ha) (a)		Bebouwde oppervlakte (ha)		Aandeel in de totale oppervlakte (in %)
	1996	1986	1996	1986	1996
Arrondissement					
Brugge (b)	66.129	7.543	9.134	11,6	13,8
Diksmuide	36.242	2.126	2.680	5,9	7,4
Ieper	54.962	3.694	4.989	6,7	9,1
Kortrijk	40.361	7.428	9.342	18,4	23,1
Oostende	29.160	3.159	3.841	10,8	13,2
Roeselare	27.154	4.449	5.618	16,4	20,7
Tielt	32.905	4.012	4.920	12,2	15,0
Veurne	27.521	1.850	2.440	6,7	8,9
Provincie					
West-Vlaanderen (b)	314.434	34.261	42.963	10,9	13,7
Antwerpen	286.739	39.047	51.586	13,6	18,0
Limburg	242.214	24.581	32.422	10,1	13,4
Oost-Vlaanderen	298.224	37.151	46.491	12,5	15,6
Vlaams-Brabant	210.615	25.888	33.408	12,3	15,9
Gewest					
Vlaanderen	1.352.226	160.927	206.870	11,9	15,3

(a) gekadastreerd en niet gekadastreerd.

(b) Enkel in het arrondissement Brugge is de totale oppervlakte gewijzigd in de periode 1986-96. De oppervlakte is toegenomen met 990 ha tengevolge de uitbreiding van de haven van Zeebrugge.

Bron: Nationaal Instituut voor de Statistiek, Administratie van het Kadaster.

Kaart 1
Aandeel van de bebouwde oppervlakte in de totale oppervlakte (%) in 1996



In de meeste gemeenten van de Westhoek, alsook in Middelkerke, Oudenburg, Zuienkerke en Damme is het aandeel van de bebouwde oppervlakte lager dan 10%.

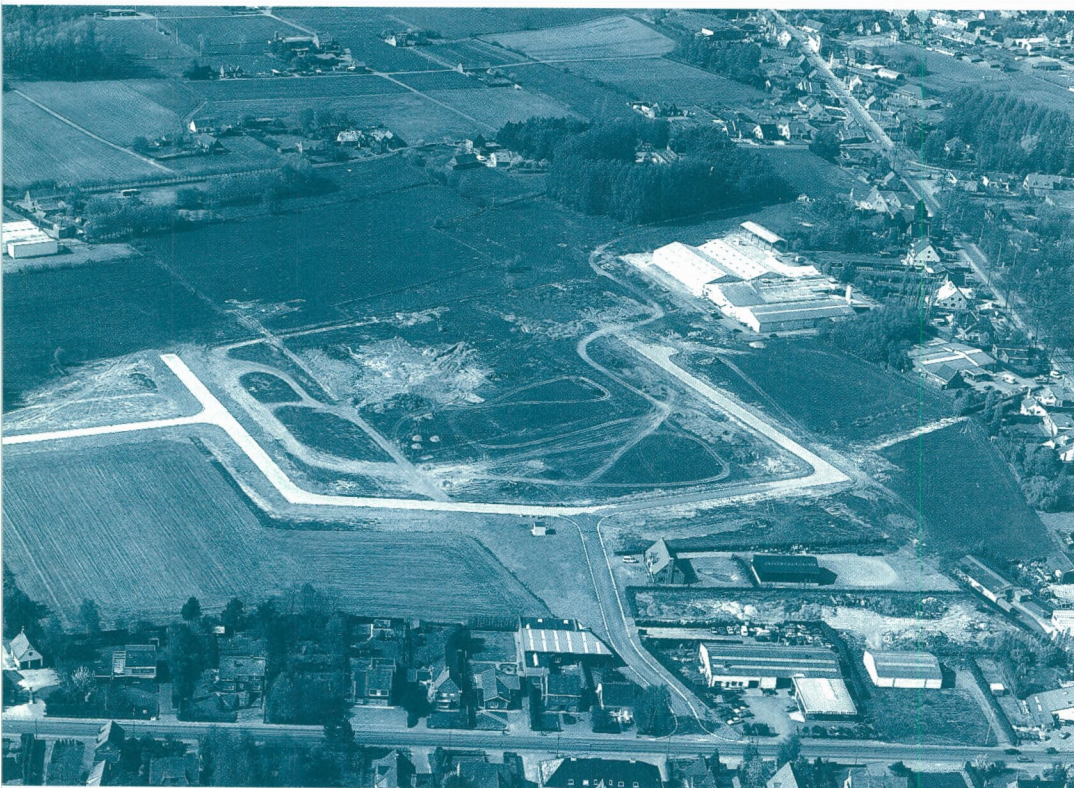
Het laagste cijfer is terug te vinden in Zuienkerke: 3,9%.

De regio ten zuiden van Brugge, de meeste kustgemeenten, alsook een wig van gemeenten tussen de Westhoek en het stedelijk gebied Kortrijk (met uitloper naar Ieper) hebben een score tussen de 10% en 20%.

De eerder opgesomde meest verstedelijkte gebieden kennen ook een sterke toename van het aandeel van de bebouwde oppervlakte in de periode 1986-96. De stijging varieert tussen vijf en negen procentpunt. Dit wil zeggen dat in deze verstedelijkte gebieden tussen 5% en 9% van de totale oppervlakte in de periode 1986-96 bijkomend is ingenomen door bebouwing.

De grootste toename is voor rekening van de gemeenten Kuurne en Deerlijk met respectievelijk 9,2 en 8,8 procentpunt. Uitzonderingen zijn de steden Brugge en Oostende die een geringere toename kennen.

Voor de meeste kustgemeenten schommelt de toename van het aandeel bebouwde oppervlakte tussen



Archief W.I.E.R.

Ambachtelijk bedrijventerrein, Ruddervoorde

2 en 3 procentpunt. Een opmerkelijk hoger cijfer vinden we terug in Bredene (+6.2%); Middelkerke daarentegen kent het laagste groeicijfer (+1.7%).

De bebouwde oppervlakte naar aard in de periode 1986-96.

Men kan vaststellen dat op provinciaal niveau de huisvesting (zie tabel 4) in 1996 71.7% vertegenwoordigt van de totale bebouwde oppervlakte van 42.963 ha. Daarna volgt de categorie industrie met een aandeel in de bebouwde oppervlakte van 13%. Circa 7% van de bebouwde oppervlakte is ingenomen door gebouwen in functie van welzijn, gezondheid, onderwijs en ontspanning. De handelsgebouwen, openbare gebouwen en appartementen vertegenwoordigen respectievelijk 4.4%, 2.2% en 1.8% van de totale bebouwde oppervlakte. Globaal genomen zijn deze aandelen vrij goed vergelijkbaar met de Vlaamse cijfers.

We bespreken nu verder de evolutie van de bebouwde oppervlakte per bestemming voor de provincie West-Vlaanderen en voor de West-Vlaamse arrondissementen en gemeenten. Deze evolutie wordt uitgedrukt in een absolute (in ha) en een relatieve (in %) toename.

Beide gegevens kunnen afgeleid worden uit de vergelijking van de tabellen 3 en 4.

De evolutie van de bebouwde oppervlakte in West-Vlaanderen, per bestemming in de periode 1986-96

De toename van de bebouwde oppervlakte in West-Vlaanderen in de periode 1986-96 bedraagt 8.702 ha. Dit is een stijging met 25.4%. Bekijken we de toename van de bebouwde oppervlakte per bestemming dan valt de sterke toename op voor de industriegebouwen met 38.5% of 1.552 ha. Ook de oppervlakte voor de gebouwen van openbaar nut en de handelsgebouwen stijgt met meer dan 30%. Respectievelijk bedraagt de toename 35.1% (+248 ha) en 31.5% (+456 ha). De ruimte ingenomen door appartementen en huizen neemt toe met respectievelijk 25.3% (+160 ha) en 23.6% (+5.883 ha). De zwakste relatieve stijger is de bestemming welzijn, gezondheid, onderwijs en ontspanning. De bebouwde oppervlakte daarvoor neemt toe met 16.8% (+404 ha). Ondanks het feit dat andere bestemmingen hogere stijgingspercentages laten noteren, stellen we vast dat twee derden van de bijkomende grondinname voor bebouwing dient voor bewoning.

In vergelijking met West-Vlaanderen als geheel is de toename

van de bebouwde oppervlakte het sterkst in de arrondissementen Ieper en Veurne. De bebouwde oppervlakte stijgt met 35.0% of 1.295 ha in het arrondissement Ieper en met 31.9% of 590 ha in het arrondissement Veurne. De arrondissementen Brugge en Oostende zijn de zwakste procentuele stijgers; de bebouwde oppervlakte neemt er respectievelijk toe met 21.1% of 1.591 ha en met 21.6% of 682 ha. De stijging van de bebouwde oppervlakte in de overige arrondissementen benadert het West-Vlaamse cijfer.

De grondinname voor *appartementen* is in vergelijking met West-Vlaanderen het sterkst gestegen in de arrondissementen Roeselare, Ieper en Tielt: de oppervlakte ingenomen door hoogbouw stijgt respectievelijk met 96.4% (27 ha), 74.8% (9 ha) en 67.6% (5 ha).

Wat de bebouwde oppervlakte voor *huizen* betreft is een opvallende stijging te merken in het arrondissement Ieper (+32.8% of een absolute toename met 948 ha). De toename van de bebouwde oppervlakte voor deze bestemming ligt voor de meeste arrondissementen echter in de buurt van het West-Vlaamse cijfer (circa 24%). Een uitschieter naar onder is het arrondissement Tielt met +18.1% (591 ha).

De bebouwde oppervlakte voor *industrie* stijgt in vergelijking met West-Vlaanderen het sterkst in de arrondissementen Veurne (+70.7%), Tielt (+58.5%), Diksmuide (55.4%) en Ieper (+51.3%). In absolute cijfers betekent dit een toename met respectievelijk 70 ha, 267 ha, 80 ha en 172 ha. Het arrondissement Brugge heeft een toename van de bebouwde oppervlakte industrie met 25.6% (173 ha); dit cijfer ligt beduidend lager dan het West-Vlaamse cijfer.

Bij de bebouwde oppervlakte voor *handelsgebouwen* merken we een toename sterker dan het West-Vlaamse gemiddelde in de arrondissementen Roeselare en Ieper: respectievelijk bedraagt de stijging van de oppervlakte voor handelsgebouwen 49.4% (89 ha) en 41.1% (68 ha). In het arrondissement Diksmuide is de groei het kleinste (+17.1% of in absolute cijfers een toename met 15 ha).

De oppervlakte voor *gebouwen van openbaar nut* stijgt opmerkelijk in het arrondissement Ieper met 116.6% (46 ha). De toename van de oppervlakte voor de gebouwen

van openbaar nut is eveneens hoger in de arrondissementen Kortrijk (+55.3%), Veurne (+42.5%) en Oostende (+41.5%). In absolute cijfers betekent dit respectievelijk een stijging met 52 ha, 54 ha en 38 ha. Markant is de geringe toename van de oppervlakte voor deze bestemming in het arrondissement Diksmuide met 5.0% (1 ha).

Voor de bestemming *welzijn, gezondheid, onderwijs en ontspanning* bedraagt de toename van de bebouwde oppervlakte meer dan 20% in de arrondissementen Kortrijk (+27.1%) en Diksmuide (+22.2%); de stijging in absolute cijfers voor beide arrondissementen bedraagt respectievelijk 107 ha en 20 ha. De arrondissementen Tielt en Brugge vallen op door een zwakke stijging van de bebouwde oppervlakte voor deze bestemming: respectievelijk +5.8% (7 ha) en +9.4% (58 ha).

Op gemeentelijk niveau beschouwd, valt het op dat in vergelijking met de toename van de bebouwde oppervlakte in West-Vlaanderen een drietal gemeenten duidelijk hoger scoren, met name Alveringem, Deerlijk en Heuvelland. De stijging van de bebouwde oppervlakte bedraagt in deze gemeenten respectievelijk +49.3% (125 ha), +42.6% (148 ha) en +41.7% (164 ha). Markant is de lage toename van de bebouwde oppervlakte in de stad Oostende (+8.8% of 78 ha in absolute cijfers).

Voor de bestemming *appartementen* merken we een opvallende stijging van de oppervlakte in

de steden Roeselare en Kortrijk met respectievelijk +98.3% (18 ha) en +83.5% (26.9 ha).

Wat de rubriek *huizen* betreft zien we een markante toename in de gemeenten Alveringem, Heuvelland, Poperinge en Ieper. De toename van de oppervlakte voor huisvesting bedraagt respectievelijk +53.6% (117 ha), +42.0% (136 ha), +37.3% (205 ha) en +32.8% (252 ha).

De top vijf van de gemeenten die een sterke toename vertonen van de oppervlakte aan *industriegebouwen* zijn Oostkamp (+124.0%), Deerlijk (+105.9%), Wevelgem (99.3%), Ieper (95.8%) en Brugge (92.1%). In absolute cijfers neemt de oppervlakte voor industriële doeleinden toe met respectievelijk 30 ha, 59 ha, 60 ha, 77 ha en 42 ha.

De toename van de oppervlakte aan *handelsgebouwen* stijgt het sterkst in Heuvelland (+66.8%), Roeselare (+63.3%), Beernem (+61.8%), Poperinge (54.2%) en Waregem (+47.8%). Deze toename komt in absolute cijfers neer op respectievelijk 67 ha, 43 ha, 12 ha, 20 ha en 20 ha.

De drie sterkste stijgers wat de toename aan oppervlakte voor *gebouwen van openbaar nut* betreft zijn de gemeenten Koksijde (+514.9%), Harelbeke (+296.8%) en Ieper (+255.3%). Vertalen we dit naar de absolute toename van de oppervlakte in hectare, dan bekomen we respectievelijk de volgende cijfers: +38 ha, +18 ha en +39 ha.

Bij de categorie *welzijn, gezondheid, onderwijs en ontspanning* is er

een opmerkelijke toename van de bebouwde oppervlakte in drie gemeenten: Zonnebeke (+73.9%), Zwevegem (+64.1%) en Bredene (+57.8%). Dit betekent respectievelijk een toename met 19 ha, 15 ha en 42 ha.

Besluit

De totale bebouwde oppervlakte in West-Vlaanderen bedraagt 42.963 ha in 1996; dit is 13.7% van de totale oppervlakte. Het grootste deel van deze bebouwde oppervlakte wordt ingenomen door huizen (71.7%). Daarna volgen de industriegebouwen met een aandeel van 13% in de bebouwde oppervlakte.

In de periode 1986-96 is de bebouwde oppervlakte in West-Vlaanderen toegenomen met 8.702 ha. Dit is een stijging met 25.4%. De toename van de bebouwde oppervlakte is procentueel het sterkst voor de industrie met 38.5% of 1.553 ha en in absolute cijfers voor de huisvesting met 23.6% of 5.883 ha. Daarnaast is er ook een relatief sterke stijging van de bebouwde oppervlakte voor gebouwen voor openbaar nut en handelsgebouwen. De hiervoor ingenomen oppervlakte neemt toe met meer dan 30%.

- 1 Inclusief hoeven en bijgebouwen
- 2 Administratie Planning en Statistiek, Stativaria 18: De bebouwde oppervlakte in Vlaanderen - Regionale en gemeentelijke evolutie tussen 1985 en 1995, 1997, 170 blz.

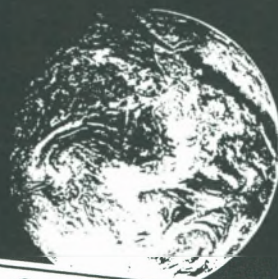
ZEEBRUGGE: THE PLACE TO BE FOR BUSINESS

Investeer nu in de toekomst. De Transportzone Zeebrugge biedt ruimte (gronden) en burelen voor alle Haven- en Transportgebonden bedrijven.

Voor inlichtingen en begeleiding bel nu NV TRANSPORTZONE op het nummer 050 / 54.76.47 (internationaal /3250.547.647)



TRANSPORTZONE ZEEBRUGGE NV



AN OFFICE WITH A
WORLDWIDE VIEW!

Tabel 2

De bebouwde oppervlakte in West-Vlaanderen in vergelijking met de andere provincies, in 1986 en 1996

	Totale oppervlakte (ha) (a)		Bebouwde oppervlakte (ha)		Aandeel in de totale oppervlakte (in %)
	1996	1986	1996	1986	1996
Gemeente					
Beernem	7.168	637	793	8,9	11,1
Blankenberge	1.741	228	278	13,1	16,0
Brugge (a)	13.840	2.513	2.872	19,6	20,8
Damme	8.952	523	627	5,8	7,0
Jabbeke	5.377	573	720	10,7	13,4
Knokke-Heist	5.698	575	728	10,1	12,8
Oostkamp	7.965	893	1.098	11,2	13,8
Torhout	4.523	663	833	14,7	18,4
Zedelgem	6.034	791	995	13,1	16,5
Zuienkerke	4.886	148	191	3,0	3,9
Arrondissement Brugge (a)	66.129	7.543	9.134	11,6	13,8
Arrondissement Diksmuide					
Diksmuide	14.940	682	831	4,6	5,6
Houthulst	5.589	359	424	6,4	7,6
Koekelare	3.919	344	441	8,8	11,2
Kortemark	5.500	556	705	10,1	12,8
Lo-Reninge	6.294	185	279	2,9	4,4
Arrondissement Diksmuide	36.242	2.126	2.680	5,9	7,4
Arrondissement Ieper					
Heuvelland	9.424	393	557	4,2	5,9
Ieper	13.061	1.086	1.499	8,3	11,5
Langemark-Poelkapelle	5.253	316	423	6,0	8,1
Mesen	358	20	25	5,7	6,8
Poperinge	11.933	744	1.002	6,2	8,4
Vleteren	3.815	177	250	4,6	6,5
Wervik	4.361	431	531	9,9	12,2
Zonnebeke	6.757	527	702	7,8	10,4
Arrondissement Ieper	54.962	3.694	4.989	6,7	9,1
Arrondissement Kortrijk					
Anzegem	4.179	542	646	13,0	15,5
Avelgem	2.175	281	372	12,9	17,1
Deerlijk	1.682	347	494	20,6	29,4
Harelbeke	2.914	706	903	24,2	31,0
Kortrijk	8.003	1.723	2.052	21,5	25,6
Kuurne	1.001	326	419	32,6	41,8
Lendelede	1.315	197	240	15,0	18,2
Menen	3.307	682	851	20,6	25,7
Spiere-Helkijn	1.078	52	78	4,9	7,2
Waregem	4.509	1.037	1.320	23,0	29,3
Wevelgem	3.875	746	967	19,3	25,0
Zwevegem	6.324	790	1.001	12,5	15,8
Arrondissement Kortrijk	40.361	7.428	9.342	18,4	23,1
Arrondissement Oostende					
Bredene	1.308	243	324	18,6	24,8
De Haan	4.217	390	495	9,3	11,7
Gistel	4.225	345	449	8,2	10,6
Ichtegem	4.534	496	624	10,9	13,8
Middelkerke	7.565	519	654	6,9	8,6
Oostende	3.772	889	968	23,6	25,6
Oudenburg	3.538	276	327	7,8	9,2
Arrondissement Oostende	29.160	3.159	3.841	10,8	13,2
Arrondissement Moorslede					
Hooglede	3.784	455	586	12,0	15,5
Ingelmunster	1.616	335	418	20,7	25,9
Izegem	2.548	731	854	28,7	33,5
Ledegem	2.476	323	401	13,1	16,2
Lichtervelde	2.593	321	399	12,4	15,4
Moorslede	3.534	387	512	10,9	14,5

	Totale oppervlakte (ha) (a)		Bebouwde oppervlakte (ha)		Aandeel in de totale oppervlakte (in %)	
	1996	1986	1996	1986	1996	1986
Roeselare	5.979	1.363	1.744	22,8	29,2	
Staden	4.624	533	705	11,5	15,3	
Arrondissement Roeselare	27.154	4.449	5.618	16,4	20,7	
Ardooi	3.458	428	556	12,4	16,1	
Dentergem	2.594	378	439	14,6	16,9	
Meulebeke	2.935	421	526	14,3	17,9	
Oostrozebeke	1.662	296	376	17,8	22,6	
Pittem	3.442	363	432	10,5	12,5	
Ruiselede	3.020	316	369	10,5	12,2	
Tielt	6.850	779	940	11,4	13,7	
Wielsbeke	2.102	362	486	17,2	23,1	
Wingene	6.842	670	795	9,8	11,6	
Arrondissement Tielt	32.905	4.012	4.920	12,2	15,0	
Alveringem	8.001	254	379	3,2	4,7	
De Panne	2.390	237	294	9,9	12,3	
Koksijde	4.396	628	783	14,3	17,8	
Nieuwpoort	3.100	318	410	10,3	13,2	
Veurne	9.634	413	575	4,3	6,0	
Arrondissement Veurne	27.521	1.850	2.440	6,7	8,9	
West-Vlaanderen (a)	314.434	34.261	42.963	10,9	13,7	
Vlaams Gewest	1.352.225	160.927	206.870	11,9	15,3	

(a) Enkel in het arrondissement Brugge is de totale oppervlakte gewijzigd in de periode 1986-96. De oppervlakte is toegenomen met 990 ha tengevolge de uitbreiding van de haven van Zeebrugge.
BRON: Nationaal Instituut voor de Statistiek, Administratie van het Kadaster.



BRUGGE
050/312398



KORTRIJK
056/418900



OOSTENDE
059/807080



BEDRIJVENCENTRA
WEST-VLAANDEREN



ROESELARE
051/229309



WAREGEM
056/620211



WESTHOEK
057/209882

Start uw bedrijf met ons

Een samenwerking van

GOM
WEST-VLAANDEREN

• **Bedrijfsleven**

Tabel 3

De bebouwde oppervlakte in de West-Vlaamse gemeenten in 1986 per bestemming.

	Bebouwde oppervlakte (ha)		De bebouwde oppervlakte voor de zes weerhouden bestemmingen (ha)					
	1986	Appartement	Huizen	Industrie	Handel	Openbaar	Welzijn, Gezondheid, Onderwijs en Ontspanning	
Gemeente								
Beernem	637	1,1	521,3	28,0	19,1	8,7	57,1	
Blankenberge	228	33,2	114,2	15,2	17,1	3,4	45,1	
Brugge	2.513	119,9	1.502,6	347,5	143,9	145,2	245,0	
Damme	523	0,8	432,1	19,0	19,8	33,6	16,4	
Jabbeke	573	0,8	478,8	22,2	16,9	21,5	31,5	
Knokke-Heist	575	83,3	370,1	18,5	30,1	18,5	52,8	
Oostkamp	893	4,3	723,6	74,2	30,7	4,1	52,6	
Torhout	663	2,0	527,1	54,9	23,3	4,0	50,7	
Zedelgem	791	2,4	602,9	91,6	30,7	7,9	54,4	
Zuienkerke	148	0,2	126,2	5,3	5,5	1,1	9,7	
Arrondissement Brugge	absoluut percentages	7.543 100	248,0 3,3	5.398,9 71,6	676,4 9,0	337,1 4,5	248,0 3,3	615,3 8,2
Diksmuide	682	3,1	545,1	49,6	27,5	15,8	38,8	
Houthulst	359	0,1	318,3	12,6	17,9	2,0	7,8	
Koekelare	344	0,3	297,8	4,4	16,3	2,7	22,7	
Kortemark	556	0,5	442,9	70,1	19,6	3,2	18,7	
Lo-Reninge	185	0,0	164,5	7,0	8,7	2,2	2,9	
Arrondissement Diksmuide	absoluut percentages	2.126 100	4,0 0,2	1.768,6 83,2	143,7 6,8	90,0 4,2	25,9 1,2	90,9 4,3
Heuvelland	393	1,3	324,4	18,0	19,0	3,0	27,1	
Ieper	1.086	5,4	769,1	170,9	49,2	15,2	74,6	
Langemark-Poelkapelle	316	0,1	272,9	19,2	12,5	3,2	6,7	
Mesen	20	0,0	18,4	0,0	1,2	0,3	0,4	
Poperinge	744	2,0	549,5	60,8	36,0	6,0	89,1	
Vleteren	177	0,0	152,3	4,7	7,3	6,0	6,1	
Wervik	431	3,4	354,9	29,8	23,0	2,3	16,4	
Zonnebeke	527	0,1	446,3	31,7	18,0	3,8	26,1	
Arrondissement Ieper	absoluut percentages	3.694 100	12,3 0,3	2.887,8 78,2	335,1 9,1	166,2 4,5	39,8 1,1	246,5 6,7
Anzegem	542	0,7	442,0	70,2	13,9	4,4	7,5	
Avelgem	281	1,8	218,3	22,5	11,0	17,3	9,7	
Deerlijk	347	0,9	246,5	67,9	15,7	1,7	13,3	
Harelbeke	706	6,1	452,6	176,4	25,5	6,2	37,4	
Kortrijk	1.723	32,2	1.103,3	304,7	94,1	31,0	150,9	
Kuurne	326	4,4	182,2	92,3	16,9	4,0	25,7	
Lendelede	197	0,7	160,3	21,9	7,1	0,8	5,4	
Menen	682	4,8	455,8	127,4	38,8	8,6	43,5	
Spiere-Helkijn	52	0,1	43,4	2,8	3,4	1,2	0,8	
Waregem	1.037	11,8	686,4	235,8	40,8	7,9	48,8	
Wevelgem	746	16,9	495,8	166,6	31,2	5,6	27,7	
Zwevegem	790	3,8	584,1	138,3	34,2	5,1	23,4	
Arrondissement Kortrijk	absoluut percentages	7.428 100	84,2 1,1	5.070,7 68,3	1.426,8 19,2	332,6 4,5	93,8 1,3	394,1 5,3

	Bebouwde oppervlakte (ha)		De bebouwde oppervlakte voor de zes weerhouden bestemmingen (ha)					Welzijn, Gezondheid, Onderwijs en Ontspanning
	1986	Appartement	Huizen	Industrie	Handel	Openbaar		
Gemeente								
Bredene	243	6,1	134,7	15,4	11,6	1,7	73,4	
De Haan	390	13,8	216,8	1,9	12,4	3,4	140,5	
Gistel	345	1,4	269,1	36,7	11,5	6,3	15,8	
Ichtegem	496	1,6	416,5	30,8	25,6	1,9	19,2	
Middelkerke	519	29,2	293,5	10,4	21,5	9,1	154,3	
Oostende	889	117,9	392,0	163,6	44,8	65,8	102,1	
Oudenburg	276	0,4	235,8	19,4	9,0	2,6	7,9	
Arrondissement Oostende	absoluut	3.159	170,4	1.958,4	278,2	136,4	90,8	513,2
	percentages	100	5,4	62,0	8,8	4,3	2,9	16,2
Hooglede	455	1,2	378,1	37,2	13,7	3,8	21,1	
Ingelmunster	335	0,5	247,3	58,4	13,7	1,8	12,6	
Izegem	731	5,5	496,5	153,6	28,1	13,3	30,5	
Ledegeem	323	0,2	266,1	32,0	13,3	1,1	9,5	
Lichtervelde	321	1,6	272,2	26,9	10,0	1,8	8,7	
Moorslede	387	0,3	317,7	34,9	17,9	3,6	12,0	
Roeselare	1.363	18,1	925,1	227,6	68,1	17,4	105,4	
Staden	533	0,3	454,5	49,6	14,8	5,3	8,6	
Arrondissement Roeselare	absoluut	4.449	27,7	3.357,5	620,2	179,6	48,1	208,4
	percentages	100,0	0,6	75,5	13,9	4,0	1,1	4,7
Ardooc	428	0,2	358,3	46,2	9,7	3,2	9,5	
Dentergem	378	1	316	39	14	2	7	
Meulebeke	421	0,4	336,3	48,8	14,4	2,7	17,6	
Oostrozebeke	296	0,8	214,4	56,4	14,3	1,0	8,9	
Pittem	363	0,1	303,2	24,7	10,4	3,0	21,3	
Ruiselede	316	0,2	283,4	9,7	7,7	7,2	7,5	
Tielt	779	3,7	622,5	93,6	24,8	7,9	25,8	
Wielsbeke	362	0,2	243,1	102,0	7,3	2,1	5,9	
Wingene	670	0,7	583,1	36,1	19,2	5,9	17,9	
Arrondissement Tielt	absoluut	4.012	7,1	3.259,8	456,6	121,5	34,5	121,4
	percentages	100	0,2	81,3	11,4	3,0	0,9	3,0
Alveringem	254	0,0	219,1	8,7	11,1	5,1	9,8	
De Panne	237	18,4	146,4	4,2	19,0	4,8	41,9	
Koksijde	628	45,2	436,6	6,5	23,0	7,4	108,6	
Nieuwpoort	318	12,4	137,8	21,5	14,0	100,2	30,6	
Veurne	413	1,0	297,7	58,4	18,6	9,3	25,0	
Arrondissement Veurne	absoluut	1.850	77,0	1.237,6	99,3	85,7	126,8	215,9
	percentages	100	4,2	66,9	5,4	4,6	6,9	11,7
West-Vlaanderen	absoluut	34.261	630,7	24.939,3	4.036,3	1.449,1	707,7	2.405,7
	percentages	100	1,8	72,8	11,8	4,2	2,1	7,0
Vlaams Gewest	absoluut	160.927	2.432,9	115.140,9	19.654,8	6.270,7	4.871,3	0,0
	percentages	100	1,5	71,5	12,2	3,9	3,0	7,3

BRON: Nationaal Instituut voor de Statistiek, Administratie van het Kadaster.

Tabel 4

De bebouwde oppervlakte in de West-Vlaamse gemeenten in 1996 per bestemming.

	Bebouwde oppervlakte (ha)		De bebouwde oppervlakte voor de zes weerhouden bestemmingen (ha)					
	1996	Appartement	Huizen	Industrie	Handel	Openbaar	Welzijn, Gezondheid, Onderwijs en Ontspanning	
Gemeente								
Beernem	793	1,0	635,5	53,4	30,9	9,0	62,0	
Blankenberge	278	35,3	144,2	18,1	18,9	3,7	57,4	
Brugge	2.872	137,5	1709,8	389,0	186,4	180,4	258,4	
Damme	627	1,7	527,7	18,3	25,2	33,6	19,2	
Jabbeke	720	1,3	595,5	31,9	23,2	24,0	42,8	
Knokke-Heist	728	107,0	473,9	33,1	36,8	20,4	55,9	
Oostkamp	1.098	5,6	890,4	104,5	35,2	3,7	55,7	
Torhout	833	4,9	658,9	73,4	32,7	5,1	57,4	
Zedelgem	995	4,1	770,4	120,9	35,2	8,1	54,5	
Zuienkerke	191	0,5	163,8	6,8	8,0	1,3	10,0	
Arrondissement Brugge	absoluut percentages	9.134 100	298,9 3,3	6570,1 71,9	849,4 9,3	432,5 4,7	289,3 3,2	673,3 7,4
Diksmuide	831	3,7	654,1	76,1	32,6	15,1	47,9	
Houthulst	424	0,1	371,6	20,6	18,1	2,6	10,7	
Koekelare	441	1,4	375,9	17,7	16,5	2,6	26,3	
Kortemark	705	4,7	553,8	96,6	26,0	3,0	20,8	
Lo-Reninge	279	0,0	245,4	12,3	12,2	3,9	5,4	
Arrondissement Diksmuide	absoluut percentages	2.680 100	9,9 0,4	2200,8 82,1	223,3 8,3	105,4 3,9	27,2 1,0	111,1 4,1
Heuvelland	557	2,6	460,5	28,7	31,7	4,5	28,7	
Ieper	1.499	9,3	1021,0	248,1	71,2	54,0	93,5	
Langemark-Poelkapelle	423	0,3	355,6	37,8	15,9	3,2	9,5	
Mesen	25	0,0	22,4	0,0	1,2	0,3	0,5	
Poperinge	1.002	2,9	754,6	85,3	55,5	10,2	93,0	
Vleteren	250	0,1	217,9	10,2	10,1	5,7	5,7	
Wervik	531	6,2	436,6	38,4	26,8	3,1	18,4	
Zonnebeke	702	0,1	566,8	58,4	22,1	5,2	45,4	
Arrondissement Ieper	absoluut percentages	4.989 100	21,5 0,4	3835,4 76,9	506,9 10,2	234,5 4,7	86,2 1,7	294,7 5,9
Anzegem	646	1,7	521,1	86,2	19,8	5,2	10,2	
Avelgem	372	2,5	276,4	40,0	15,1	18,3	18,7	
Deerlijk	494	1,6	323,4	126,9	16,5	2,4	23,0	
Harelbeke	903	9,3	550,8	237,8	37,1	24,6	42,6	
Kortrijk	2.052	59,1	1313,5	339,6	126,4	39,7	169,1	
Kuurne	419	5,6	222,3	128,7	23,0	5,3	33,7	
Lendelede	240	0,5	184,7	34,8	7,7	1,6	9,6	
Menen	851	9,2	545,8	172,9	51,8	13,4	56,8	
Spiere-Helklijn	78	0,1	54,1	13,4	5,0	2,9	1,9	
Waregem	1.320	19,3	854,2	319,0	60,3	8,1	54,6	
Wevelgem	967	12,5	635,5	226,8	39,9	7,4	42,3	
Zwevegem	1.001	4,8	745,3	153,1	41,5	16,8	38,4	
Arrondissement Kortrijk	absoluut percentages	9.342 100	126,2 1,4	6227,1 66,7	1879,2 20,1	444,1 4,8	145,7 1,6	500,9 5,4

	Bebouwde oppervlakte (ha)		De bebouwde oppervlakte voor de zes weerhouden bestemmingen (ha)					Welzijn, Gezondheid, Onderwijs en Ontspanning
	1996	Appartement	Huizen	Industrie	Handel	Openbaar		
Gemeente								
Bredene	324	7,6	165,5	16,0	15,1	4,0	115,8	
De Haan	495	22,8	294,6	4,0	15,3	9,6	147,3	
Gistel	449	2,2	339,8	53,7	16,8	15,2	17,4	
Ichtegem	624	1,6	518,5	47,8	30,0	2,4	20,3	
Middelkerke	654	40,1	372,9	14,3	28,4	10,7	187,3	
Oostende	968	70,5	445,8	208,8	52,3	81,0	108,3	
Oudenburg	327	1,1	270,7	30,5	10,8	5,6	7,7	
Arrondissement Oostende	absoluut percentages	3.841	145,9	2407,8	375,1	168,7	128,5	604,1
		100	3,8	62,7	9,8	4,4	3,3	15,7
Hooglede	586	1,4	463,2	63,5	20,6	5,8	31,2	
Ingelmunster	418	8,0	305,5	73,7	20,2	1,7	7,8	
Izegem	854	5,9	570,8	191,1	36,1	10,9	37,5	
Ledegem	401	0,6	327,2	43,6	16,5	1,8	10,9	
Lichtervelde	399	1,9	331,1	41,2	12,4	2,9	9,0	
Moorslede	512	0,3	402,7	51,0	29,9	3,2	21,9	
Roeselare	1.744	35,9	1147,1	316,8	111,2	21,3	110,4	
Staden	705	0,4	584,2	80,7	21,4	6,3	11,7	
Arrondissement Roeselare	absoluut percentages	5.618	54,4	4131,8	861,6	268,3	53,9	240,4
		100	1,0	73,5	15,3	4,8	1,0	4,3
Ardooc	556	0,6	448,7	78,5	13,2	6,0	8,7	
Dentergem	439	0,6	361,9	49,4	17,4	1,7	7,8	
Meulebeke	526	0,9	418,3	67,2	17,5	2,9	18,9	
Oostrozebeke	376	1,0	261,4	86,9	14,5	1,2	9,9	
Pittem	432	0,5	348,6	47,0	11,8	3,6	19,8	
Ruiselede	369	0,4	320,7	23,0	8,9	7,3	8,1	
Tielt	940	5,6	728,7	131,5	33,1	11,2	29,5	
Wielsbeke	486	0,5	290,3	173,5	9,6	3,8	7,7	
Wingene	795	1,8	672,2	66,8	22,9	6,8	18,1	
Arrondissement Tielt	absoluut percentages	4.920	11,9	3850,8	723,8	148,9	44,5	128,5
		100	0,2	78,3	14,7	3,0	0,9	2,6
Alveringem	379	0,0	336,5	16,2	14,2	4,8	7,4	
De Panne	294	29,4	171,8	4,1	26,2	6,4	53,9	
Koksijde	783	63,9	515,1	9,1	24,3	45,5	124,0	
Nieuwpoort	410	26,4	184,2	34,9	15,7	111,8	34,7	
Veurne	575	2,1	391,2	105,2	22,2	12,2	36,9	
Arrondissement Veurne	absoluut percentages	2.440	121,8	1598,8	169,5	102,6	180,7	256,9
		100	5,0	65,5	6,9	4,2	7,4	10,5
West-Vlaanderen	absoluut percentages	42.963	790,5	30822,6	5588,8	1905,0	956,0	2809,9
		100	1,8	71,7	13,0	4,4	2,2	6,5
Vlaams Gewest	absoluut percentages	206.870	3608,3	147535,0	26259,4	8347,7	6023,1	14370,6
		100	1,7	71,3	12,7	4,0	2,9	6,9