

KUSTPLAN 2002 : EEN ALGEMENE VISIE OP DE KUST, DE ZEEWERING EN DE ZEEWERENDE FUNKTIE ERVAN

ir. E. Blomme,
dienstdoend Inspekteur-Generaal, Dienst der Kusthavens

ir. B. De Putter,
Direkteur-Ingenieur, Dienst der Kusthavens, Directie Kust en Zee

Een landschap in evolutie

Als ontmoetingsplaats tussen land en zee is de kust een unieke omgeving van interactie tussen de elementen, waar een dynamische wisselwerking van wind, golven en getij het landschap

de kust ook een plaats van interactie tussen mens en milieu: de mens bleef niet langer passief en bepaalde steeds meer het aanzicht en de functie van de kuststrook. Bebouwing, wegen en haveninfrastructuur werden aangelegd doorheen het natuurlijke landschap.

– de vooroever, het strand en de duinen – en daarom werd het belang ervan meer dan eens onderschat.

Vandaag heeft de kustzone op residentieel, toeristisch, economisch en ekologisch gebied een zo grote waarde dat het instandhouden en verbeteren van de primaire zeevering (hieronder wordt verstaan het geheel van natuurlijke en door mensen gekonstrueerde elementen die overstroming van het binnenland verhinderen) een prioriteit van eerste orde is – niet enkel voor de streek zelf, maar voor het hele land.

De overstromingsrampen van 1953 in Zeeland en Holland, maar ook aan onze kust, roepen ongetwijfeld wrange herinneringen op, en bij de overstromingen van 1976 in het Scheldebekken had ook de kustverdediging het onder de stormvloed zwaar te verduren. Toen werd op een pijnlijke manier duidelijk dat de door de mens

De konklusies en richtlijnen van het 'Strukturplan Vlaanderen' samen met het 'Strukturplan Kust' zullen tevens belangrijke uitgangspunten zijn voor het onderbouwen van het beleid inzake zeevering van de Vlaamse overheid.

voortdurend veranderen. Eeuwenlang hebben deze natuurlijke processen ongestoord het uitzicht van onze kust bepaald zonder dat de mens op betekenisvolle wijze ingreep. In het beste geval maakten de lokale bewoners dankbaar gebruik van de op natuurlijke wijze ontstane kreken en rijpende schorren, in het slechtste geval hadden zij zich te schikken naar de grillen van de natuur, en zagen zij hun moeizaam verkregen vruchtbare akkerland keer op keer door een losgeslagen zee overspoeld.

De eerste indijkingen en het droogleggen van polderland waren in de Middeleeuwen een van de bedrijvigheden die Vlaanderen groot maakten in de wereld. Met de exponentieel toegenomen ontginning van de Vlaamse kust sinds het einde van de vorige eeuw was de intrede van de mens in dit kwetsbare ecosysteem definitief. Het toerisme, de lokale nijverheid en hoe langer hoe meer ook de grote industrie zagen de kustzone als een streek met een uniek potentieel. Hiermee werd

Om deze nieuwe en waardevolle infrastructuur afdoende te beschermen tegen de zee werden steeds meer dijken en strandhoofden gebouwd. Hierbij had men een onvolledig inzicht in de werking van de natuurlijke zeevering



Archief Dienst der Kusthavens

ontworpen dijken kunnen breken, en net zomin als de van nature ontstane zeevering voor een absolute veiligheid kunnen zorgen. De natuurlijke zeevering is immers evenzeer aan de structurele krachten blootgesteld: de strandafslag bij de zware stormen van begin 1990 en eind 1993 en de geleidelijke erosie van de badstranden zijn hiervan het bewijs.

Naar een geïntegreerde aanpak van de kustverdediging

Steeds meer wint de overtuiging veld dat een effectieve kustverdediging rekening dient te houden met alle factoren die het zeeverend vermogen van de kuststrook versterken. Daarbij moet worden gestreefd naar een toestand van synergie tussen menselijke en natuurlijke factoren.

De initiatieven uit het verleden waren vooral gebaseerd op ondervinding en op 'deterministische' studies van afzonderlijke kustvakken, waarbij de lokale ervaring een grote rol speelde. Een dergelijke aanpak biedt echter niet altijd de bedoelde veiligheid, vooral wanneer de hydro-meteorologische omstandigheden buiten het normale patroon vallen, zoals bijvoorbeeld de uitzonderlijk zware stormen op het einde van 1989 en begin 1990. Een geïntegreerde aanpak van de kustverdediging is derhalve noodzakelijk.

Het waarborgen van een doeltreffende kustverdediging viel tot 1989 onder de bevoegdheid van het nationale Ministerie van Openbare Werken waarna deze verantwoordelijkheid overgenomen werd door het Departement Leefmilieu en Infrastructuur van het Ministerie van de Vlaamse Gemeenschap, Administratie Waterinfrastructuur en Zeewezen. Bij deze Administratie leeft de idee dat een meer globale aanpak zeer wenselijk is, gezien de huidige kontekst van veiligheid, economisch en ekologisch belang, toerisme, bevoegdheidsverdeling en eigendomsstructuur. De noodzaak aan een dergelijke nieuwe aanpak van kustverdediging bestaat vandaag meer dan ooit.

Zo zijn we er ons niet altijd van bewust dat het in socio-economisch en ekologisch opzicht zo waardevolle achterland van de kust vrij laag gelegen is en dus inherent kwetsbaar voor overstromingen; op basis van de hoogteligging alleen ligt zelfs een stad als Brugge nog binnen de invloedssfeer van mogelijke overstromingen. Het stij-

gingsritme van het gemiddeld zeepil bedroeg in de voorbije vijftig jaar gemiddeld 1,5 mm/jaar, en tegelijkertijd nam het tijverschil toe met 0,9 mm/jaar. Hierbovenop bestaat de mogelijkheid van een wereldwijde versnelde stijging in de komende decennia omwille van het broeikas-effect. Ook wordt de sterk toegenomen menselijke activiteit op het kontinentaal plat (zandwinning, baggerwerken, en dergelijke) grondig geëvalueerd met betrekking tot het effect op de bestaande zeevering.

Buiten deze 'externe' omstandigheden stellen we binnen de kustzone een steeds toenemende druk op de ruimte vast, niet alleen toeristisch, maar ook residentieel, industrieel, transporteconomisch en zelfs ekologisch. Een in oppervlakte zeer beperkt gebied moet tegelijkertijd plaats bieden aan de meest diverse functies, waardoor er meer dan eens conflictsituaties ontstaan. Hier is het van het allergrootste belang een dynamisch en gezond evenwicht te ontwikkelen tussen de verschillende functies van de regio. Dat het ekologische belang daarbij niet uit het oog wordt verloren, is een bemoeiend teken.

Een globale aanpak wordt echter bemoeilijkt door de verregaande bevoegdheidsversnippering zoals die momenteel bestaat. Aan de kust gelden Europese, federale, gewestelijke, provinciale en gemeentelijke wetten, dekreten en reglementeringen, waarover door tal van administraties en diensten gewaakt wordt. Zo staan de Westhoekduinen in De Panne onder het beheer van de Administratie Milieu, Natuur

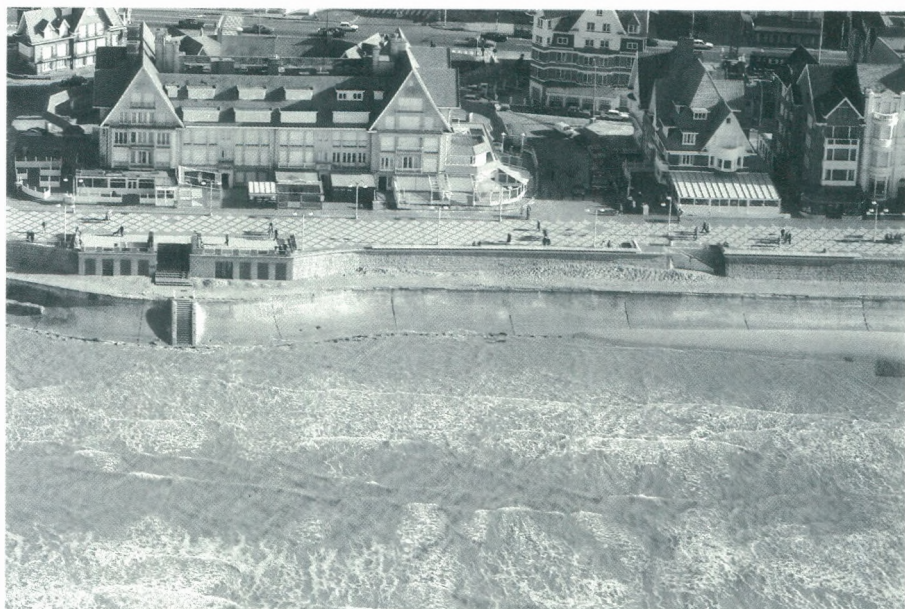
en Landinrichting, Bestuur Natuurbehoud en -ontwikkeling, Dienst Waters en Bossen, terwijl de zeeverende functie van deze zelfde duinen ressorteert onder de bevoegdheid van de Dienst der Kusthavens van de Administratie Waterinfrastructuur en Zeewezen. Hetzelfde geldt voor wat betreft de zeeverende functie van de zeedijken, maar sommige zeedijken zijn wel in eigendom en beheer van de gemeenten, en op en langs de zeedijken treft men dan weer verschillende privé-exploitaties aan (terrasjes, watersport, enzovoort).



Het beleidsplan Kust 2002

Om nieuwe zeeverende maatregelen, gebaseerd op goed gedocumenteerde normen en in samenhang met de vele andere functies van de kustzone, gericht uit te voeren, wenst het Departement Leefmilieu en Infrastructuur te beschikken over een globaal beleidsplan voor de kustzone. Dit plan moet in de komende jaren worden uitgewerkt en moet een antwoord geven op de volgende vragen:

- wat is de huidige stand van zaken op gebied van zeevering, maar ook op gebied van andere belangrijke functies in de kustzone, te weten de re-



Archief Dienst der Kusthavens

creatieve, economische, ecologische, juridische en mobiliteitsaspecten?

- wat worden de concrete beleidskeuzes inzake zeewering?
- hoe interfereren deze keuzes met de beleidsopties in de andere genoemde gebieden?
- welke concrete infrastructuurmaatregelen zullen worden doorgevoerd en hoe dienen deze gefaseerd te worden in het licht van budgettaire beperkingen?

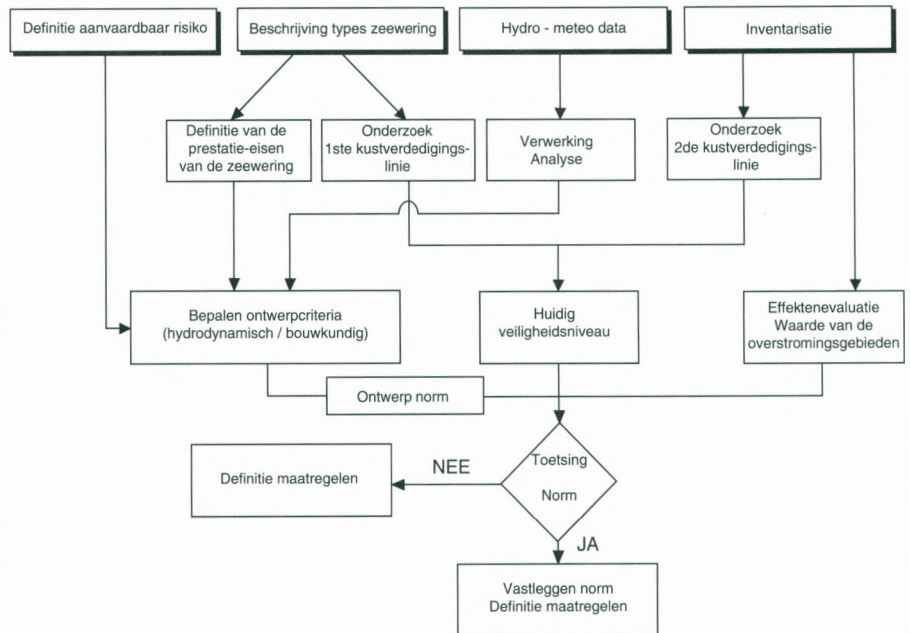
Het plan dat hierop antwoorden zal geven is in zijn soort te vergelijken met beleidsplannen uit de voorbije jaren zoals het Sigmaplan (Belgische Zeeschelde), de nota 'Kustverdediging na 1990' (Nederland), en het beleidsplan Westerschelde (Nederland).

De uit te werken beleidslijnen dienen te steunen op georganiseerde informatie en studiewerk. Voor het aspect zeewering, dat volledig valt binnen de bevoegdheid van de Administratie Waterinfrastructuur en Zeezeven, werd reeds door deze Administratie een status questionis opgesteld, die uitgegeven werd in de vorm van een brochure 'Kust 2002. De zeeverende functie van de kust, stand van zaken. Voorbereidend rapport'. De beleidsvoorbereidende nota's op de andere gebieden moeten nog worden aangemaakt; in dit artikel wordt aangegeven welke aspecten daar aan bod zullen komen. Aangezien het plan Kust 2002 rekening moet houden met andere beleidsinitiatieven in de kustzone, worden de raaklijnen daarmee eveneens aangegeven in dit artikel.

Hoe staat het met de zeewering aan onze Vlaamse kust?

In de beleidsvoorbereidende nota 'Kust 2002. De zeeverende functie van de kust, stand van zaken. Voorbereidend rapport' wordt een overzicht geboden van de problematiek van kustveiligheid aan de Vlaamse kust met het doel een eerste inventarisatie te verschaffen en tevens de elementen aan te duiden waarover verder informatie dient te worden verzameld en welke thema's aan bod dienen te komen in nog uit te voeren beleidsondersteunende studies.

Het gebied dat door de bestaande zeeweringen tegen overstromingen wordt beschermd omvat, buiten de eigenlijke kustzone, ook heel de polder-



In de beleidsvoorbereidende nota 'De zeeverende functie van de kust, stand van zaken. Voorbereidend rapport' wordt aangeduid op welk vlak door ondersteunende studie-opdrachten bijkomende informatie dient te worden ingewonnen en op welke wijze hun analyse zal dienen te leiden tot concrete beleidsmaatregelen.

vlakte met steden zover landinwaarts als Brugge, Veurne en Diksmuide. In de hierboven genoemde nota wordt dit gebied precies omlind. De zeewering wordt in de meeste gevallen gevormd door het zandlichaam van vooroever, strand en duinen, die al dan niet voorzien zijn van bijkomende zeewerende constructies zoals strandhoofden en zeedijken. De natuurlijke en door de mens geïnduceerde processen die op de zeewering inwerken worden in de nota kort beschreven, terwijl een schets van de historische ontwikkeling van de kust en de kustvlakte een evokatie geeft van de grote natuurlijke dynamiek van de kustzone. In een gedetailleerd overzicht worden, een na een en in hun geografische kontekst, de elementen opgesomd die deel uitmaken van de primaire verdedigingslinie, waarbij zowel de 'harde' (strandhoofden, zeedijken, en dergelijke) als de 'zachte' technieken (strandophogingen, duingroeibevordering door aanplanten van helmgras binnen rijshout-hagen, enzomeer) in de inventaris zijn opgenomen.

In deze nota wordt voor het eerst ook aandacht besteed aan 'sekundaire' verdedigingselementen. Hiermee worden landinwaarts gelegen dijken en ophogingen bedoeld, die bij een eventueel falen van de primaire verdedigingslinie een algemene overstroming van de kustvlakte zouden kunnen voorkomen. Inderdaad bevinden

zich in de kustvlakte nogal wat landschapselementen – zoals spoorwegbeddingen, kanaaldijken en ook historische dijken – die tijdelijk als overstromingsbarrière zouden kunnen fungeren indien ergens een bres in de eerste zeewering zou worden geslagen. Omtrent deze sekundaire verdedigingselementen is er vandaag evenwel geen gestructureerde informatie voorhanden, noch wat de overstromingspeilen en de ruimtelijke continuïteit van deze landschapselementen betreft, noch wat hun standvastigheid is.

Verder komen in de brochure de natuurlijke, hydro-meteorologische factoren aan bod die van belang zijn voor de zeeverende functie van de kust: getijstromingen, winden en golven, de zandbalans, de waargenomen en mogelijke zeespiegelstijging. Op al deze gebieden is reeds heel wat statistisch materiaal voorhanden. Doorgezette waarnemingen en analyses van deze factoren, alsook van de kustmorfologie die als het ware de resultante is van de inwerking van al deze krachten, dienen te worden opgenomen in een geografisch raadpleegbaar informatiesysteem dat de basis vormt van een objectieve, probabilistische aanpak van de zeeweringsproblematiek.

Tenslotte is ook reeds aangegeven hoe de waarnemingen en analyses zullen moeten toelaten om via een normstelling tot een consensus te komen



over de te realiseren veiligheid, welke infrastrukturele maatregelen er dan dienen te worden genomen en wat hun budgettaire weerslag is.

De kust, een multifunktionele zone bij uitstek

De kust als ontmoetingszone tussen land en water, met van nature een belangrijke ekologischer waarde, fungeert tegelijkertijd als een toeristisch-recreatieve en een industrieel-ekonomische attractiepool. Activiteiten met erg uiteenlopende belangen leggen beslag op de beperkte kustruimte. Het uitstippelen van een gefundeerd beleid inzake zeevering vergt, meer dan ooit, een doordachte aanpak die met de vele functies van het kustgebied rekening houdt.

Bij het voorbereiden van het plan 'Kust 2002' wenst de Administratie Waterinfrastructuur en Zeewezen een inventarisatie tot stand te brengen van deze veelheid aan functies, in zoverre ze interfereren met het aspekt zeevering.

Op het *toeristische en recreatieve vlak* zijn gegevens en prognoses beschikbaar bij instanties zoals het BLOSO, het Westvlaams Ekonomisch Studie-bureau, Westtoerisme, en het Commissariaat-Generaal voor Toerisme. De attractiepunten zelf, die op unieke wijze verbonden zijn met het kustmilieu, dienen eveneens bij de inventarisatie te worden betrokken: de badstranden, de duinen, natuurreservaten zoals het Zwin, de IJzermonding en de Westhoek, het Domein Prins Karel, enz. Bij de inrichting en het beheer van deze laatste gebieden valt meer en meer de nadruk op hun natuur-educatieve en landschappelijke waarde.

De natuurwaarde van deze zones maakt deel uit van de inventarisatie van de *ekologische aspekten*. Ook dient in dit verband de nodige aandacht geschonken te worden aan de evolutie van de kwaliteit van het strandwater en de aangevoerde vuilvrachten, die mee de druk bepalen die het milieu te verdragen heeft.

Inherent aan de grote attractiviteit van de kustzone zijn conflicten op het vlak van *mobilititeit*. Niet alleen interfereren infrastrukturele maatregelen

met de verkeersafwikkeling van en naar de kust, maar bovendien kent het verkeer in de kustzone zelf zijn eigen problematiek: het verkeersarm maken van de wandeldijken, het aanleggen van ondergrondse parkeergarages, ...

Verder dient de interferentie van *havenfuncties* met ekologischer, toeristische en mobiliteitsaspekten te worden geëvalueerd. Het renovatiedossier voor de haven van Oostende illustreert de complexe interacties tussen de verschillende functies van dit gebied. Het globale renovatieplan voorziet niet alleen de reeds besliste 'maritieme' werkzaamheden zoals de verbreding en verdieping van de havengeul en de bouw van een nieuwe zeesluis, maar ook wordt voorzien in een nieuwe verbinding tussen het Kennedy-verkeersplein en het kruispunt 'De Bolle' doorheen het aangepaste havengebied, waardoor het stadscentrum van het doorgaand verkeer zal ontlast worden. Zo zal ook de geplande ontsluiting van de haven van Zeebrugge bijdragen tot een betere verkeersafwikkeling in de Brugse agglomeratie en de dorpskernen van Lissewege, Dudzele en Heist.

Beide hierboven vermelde wegenisprojecten zijn opgenomen in het Vlaams Infrastructuurplan (V.I.P.), binnen het strategisch luik in het kader van de Vlaams-Europese hoofdtransportas.

Tenslotte is het wenselijk ook de nodige aandacht te besteden aan de *juridische aspekten*. De versnipperde eigendoms- en bevoegdheidsstructuur in het kustgebied bevordert geenszins een globale aanpak van de kustveiligheid, maar een degelijke inventarisatie op dit vlak en de mogelijke totstandkoming van een zeeveringsdekreet zullen een gestroomlijnder uitvoering van zeeverende initiatieven mogelijk maken.

Relatie van het plan Kust 2002 met andere overheidsinitiatieven

Het plan 'Kust 2002' is geen op zichzelf staand projekt. Het houdt rekening met de bestaande verwante initiatieven die de bedoeling hebben om de expansieve ontwikkeling van het kustmilieu in goede banen te leiden. Hieronder wordt de relatie tot het *Vlaams*

Infrastructuurplan (V.I.P.), het *duinendekreet* en het *struktuurplan Vlaanderen* toegelicht.

Door minister Kelchtermans werd binnen zijn bevoegdheid 'Openbare Werken' het Vlaams Infrastructuurplan in samenwerking met de betrokken administraties samengesteld. Het V.I.P. werd opgesteld vanuit de bezorgdheid om een coherent investeringsbeleid te voeren in het kader van een globale en geïntegreerde strategie. Het omvat een geïntegreerd meerjarigenplan met 3 doelstellingen:

- 1) het verzekeren van een minimum veiligheidsniveau voor de burger;
- 2) het vrijwaren van het Vlaams infrastructuurpatrimonium;
- 3) het versterken van de ekonomische draagkracht van het Vlaamse Gewest.

Het plan 'Kust 2002' schrijft zich volledig in binnen de doelstellingen 1) en 2).

Het overheidsinitiatief om de niet langer benodigde legerdomeinen te verkopen bracht eens te meer een spekulatie op gang omtrent de fel gegeerde duingebieden. De belangstelling van de vastgoedsektor om de ons nog resterende duinen te ontwikkelen blijft gigantisch. Van de 5.000 hektaren kustduinen blijven er nog 2.000 over; de laatste 5 jaar verdwenen 500 hektaren onder het beton van appartementen en villa's. Het 'besluit van de Vlaamse Executieve van 15 september 1993 betreffende de aanduiding van terreinen als duingebied of als voor het duingebied belangrijk landbouwgebied' is precies bedoeld om aan deze ongebreidelde ontwikkeling een definitief halt toe te roepen. De reeds lang gewenste bouwstop wordt aldus een feit.

Dit besluit werd genomen in uitvoering van het zogenaamde duinendekreet van 14 juli 1993 dat een bouwverbod oplegt in de bij K.B. aangeduide zones. Ondertussen werd ook reeds een openbaar onderzoek uitgevoerd over deze beschermde duingebieden.

Het duinendekreet beschermt zodoende op unieke wijze een *landschap van maritieme duinen* dat in de eerste plaats boeit door een grote morfologische verscheidenheid, gepaard aan een ongeëvenaarde floristische en faunische

◆ In de zgn. "bressenkaart" is essentiële informatie opgenomen met betrekking tot de primaire en sekundaire kustverdedigingslijnen en het bodemgebruik van de studiezone (uittreksel uit het ontwerp van bressenkaart van Oostende, toestand 1991. Oorspronkelijk dokument in kleur op schaal 1/10.000).

tische rijkdom. Deze bescherming zal echter maar definitief zijn als de aangeduide beschermde zones van het K.B. van 15 september 1993 worden bekrachtigd door een nieuw besluit, dat genomen moet zijn vóór 31 december 1994, zoniet vervalt de bescherming. Toch blijft zeewering een van de natuurlijke hoofdfuncties van de kustduinen. De bescherming van de kustduinen zou dan ook het behoud van de zeewerende eigenschappen van de duinen moeten voorzien. Op korte en middellange termijn wordt het zeewerend vermogen van de duinen beïnvloed door strandafslag nabij de duinvoet veroorzaakt door golfaanvallen, en verstuing en afwaaiing in het duinengebied zelf. Deze eolische erosiemechanismen worden vanzelfsprekend bepaald door het windklimaat, maar ook door de 'weerstand' tegen winddeflatie. Zo zijn gebieden met een aaneensluitend plantendek over het algemeen veel erosiebestendiger dan gebieden met een ijle of ontbrekende begroeiing. Ook de bodemtoestand (aanwezigheid van humeuze lagen, aard en graad van doorwoeling, enzomeer) en de grondwaterhuishouding zijn belangrijke parameters in de erosieweerstand van de duinen.

De Administratie Waterinfrastructuur en Zeewezen levert al sedert jaren inspanningen die op een gepaste, geïntegreerde wijze gericht zijn op het instandhouden en versterken van de zeewerende functie van de duinreep. Het integraal beleid van deze Administratie houdt in dat oplossingen in verband met zeewering ook meer en meer rekening houden met landschappelijke, rekreatieve en ecologische factoren. Bekende maatregelen zijn de herstellende zandaanvullingswerken aan de duinvoet, het aanplanten van helmgras en rijshouthagen en het voor het publiek al dan niet tijdelijk afsluiten van bepaalde kwetsbare duingedeelten. In deze optiek hoort ook de betere geleiding van de rekreantenstroom doorheen het duinengebied, meestal via goed onderhouden wandelpaden, maar waar nodig nu ook via bij het landschap aansluitende houten voetgangersbruggen, zogenaamde 'duinovergangen'. Hiervan is de wandelbrug over de duinen te Bredene een sprekend voorbeeld. Bepaalde duingebieden die ressorteren onder de bevoegdheid van Waterinfrastructuur en Zeewezen worden in ecologisch mede-

beheer gegeven aan erkende natuurverenigingen, terwijl sommige landschappelijk waardevolle duinzones thans een passende bescherming genieten. Hierbij zorgt de Administratie voor een gedegen wetenschappelijke begeleiding van deze projecten en wordt de duinmorfologie en de toestand van het plantendek in relatie tot de zeewerende functie van de duinen regelmatig in kaart gebracht.

In hetzelfde kader moet ook het permanent overleg worden gezien dat de Administratie Waterinfrastructuur en Zeewezen, Dienst der Kusthavens, houdt met de Administratie Milieu, Natuur- en Landinrichting. Zodoende wordt in het beleid een evenwicht gevonden tussen de vereisten van een doeltreffende zeewering en een ecologisch behoud van de duinen.

Deze inspanningen dienen worden verdergezet, en in het kader van het plan 'Kust 2002' zullen de nodige structuren worden voorzien voor een geïntegreerde aanpak waarin wordt uitgegaan van de multifunctionele realiteit.

Aangezien het plan 'Kust 2002' essentieel betrekking heeft op ruimtelijke elementen zoals de harde zeewerende infrastructuur, maar ook binnelandse bedijkingen en het bodemgebruik in de potentieel overstroombare gebieden, zijn de raakpunten met ruimtelijke ordening legio. Al meer dan 20 jaar wordt de ruimtelijke ordening bepaald door de gewestplannen. Deze plannen bepalen de bestemming van ieder lapje grond. De praktijk wijst echter uit dat deze manier van werken niet efficiënt is; de beschikbare ruimte raakt erdoor versnipperd.

Als gevolg van de staatshervorming beslist het Vlaamse Gewest voortaan autonoom over de manier waarop de beschikbare ruimte moet worden beheerd. De Vlaamse overheid opteerde voor een nieuwe aanpak, die vaste vorm zal krijgen in het **Strukturplan Vlaanderen**. Het nieuwe kernbegrip is de Gewenste Ruimtelijke Structuur van Vlaanderen. In plaats van hier en daar wat ruimte te reserveren voor een bepaalde bestemming, streeft men er nu naar om gebieden met eenzelfde waarde en bestemming met elkaar te verbinden. Basisuitgangspunten bij de nieuwe strukturplanning zijn de beperktheid van de ruimte, de duurzame ruimtelijke ontwikkeling (toekomstige generaties mogen niet het slachtoffer worden van onze huidige manier

van leven en omgaan met ruimte) en handhaving en zelfs verbetering van de ruimtelijke kwaliteit van het leven. Hoewel de bestaande gewestplannen voorlopig geldig blijven, zal het Strukturplan een leidraad vormen voor harde waarden en zal het tevens tendensen aangeven, waarmee rekening moet worden gehouden bij de maak van Bijzondere Plannen van Aanleg.

Het Strukturplan Vlaanderen geeft het kader aan, maar de konkrete invulling gebeurt op provinciaal en gemeentelijk niveau. Zo bestaat er voor de Kustzone reeds een definitief voorontwerp van het zogenaamde 'Strukturplan Kust', opgesteld in opdracht van het Westvlaams provinciebestuur. De konklusies en richtlijnen van het 'Strukturplan Vlaanderen' samen met het 'Strukturplan Kust' zullen tevens belangrijke uitgangspunten zijn voor het onderbouwen van het beleid inzake zeewering van de Vlaamse overheid.

Besluit

De ervaring van de voorbije jaren leidde bij de Vlaamse overheid tot de overtuiging dat een globaal beleidsplan inzake zeewering noodzakelijk is. Van meetaf aan werd gesteld dat in dit plan niet alleen de zeewerende infrastructuur op zichzelf, maar ook de andere functionele aspecten van de kustruimte dienen te worden betrokken. In dit verband kunnen ondermeer het duinendekreet en het overheidsinitiatief Strukturplan Kustzone vermeld worden. In deze ligt de nadruk evenwel op landschappelijke waarde en ruimtegebruik en wordt niet in eerste instantie uitgegaan van het aspect zeewering. Daarom werd als aanzet tot het plan 'Kust 2002' door de bevoegde Administratie een beleidsvoorbereidende nota opgesteld over de zeewerende functie van de kust. Deze nota omschrijft de problematiek en belicht de elementen waar ondersteunende studies en analyses dienen te worden uitgevoerd. Op deze wijze kan 'Kust 2002' uitgroeien tot de uiteindelijke basis van acties op het gebied van zeewering op korte en middellange termijn en vertrekkend vanuit een geïntegreerde aanpak.

