

bevolkingsevolutie in west-vlaanderen

De grootste toename in absolute cijfers en procentueel had het arrondissement Brugge ; de aangroei in het arrondissement Brugge was echter voor 60 % te danken aan een inwijkingsoverschot.

Het geboortecijfer per 1.000 inwoners beliep in 1975 in West-Vlaanderen nog slechts 12,4 p.d. tegenover 13,0 p.d. in 1974. Het arrondissement Kortrijk heeft het grootste bruto-geboortecijfer (13,2 p.d.) en het arrondissement Oostende veruit het laagste (11,1 p.d.). In het arrondissement Roeselare was er een daling van 13,5 p.d. in 1974 tot 12,3 p.d. in 1975, vermindering die het dubbele bedraagt van die van West-Vlaanderen als geheel.

Het aantal sterfgevallen per 1.000 inwoners steeg voor West-Vlaanderen tot 10,9 p.d. Daling van de geboorten en toename van de sterfte leidden tot een natuurlijk akkres van amper nog 1,5 p.d. Het arrondissement Kortrijk komt hier, in relatieve termen, gunstig naar voren met een natuurlijke groei van 2,7 p.d., gevolgd door de arrondissementen Brugge (1,6 p.d.), Ieper (1,3 p.d.) en Roeselare (1,2 p.d.) ; een negatief natuurlijk akkres hadden de kustarrondissementen Oostende (— 0,3 p.d.) en Veurne (— 0,1 p.d.).

Het aantal gemeenten met meer sterfgevallen dan geboorten is stijgend ; in 1975 waren er in West-Vlaanderen 62 dergelijke gemeenten tegenover 37 in 1974.

In 1975 had West-Vlaanderen een vestigingsoverschot van 137 personen. De kustarrondissementen, namelijk Brugge (+ 635), Oostende (+ 456) en Veurne (+ 71) noteerden meer inwijkenden dan uitwijkenden, maar in de overige arrondissementen was er een vertrekoverschot. Voor het eerst sinds 1964 had het arrondissement Kortrijk terug een vertrekoverschot (— 66) ; de overige arrondissementen met een uitwijkingsoverschot daarentegen zijn gekenmerkt door een permanent vertrekoverschot. Gemeenten met een belangrijk vestigingsoverschot waren sommige kustgemeenten, namelijk Oostende (+ 501), Koksijde (+ 221), Knokke-Heist (+ 169) en Blankenberge (+ 155), en bepaalde randgemeenten van grote stedelijke centra, zoals Oostkamp (+ 275), Heule (+ 247), Marke (+ 178), Ardoie (+ 174), Rumbeke (+ 161), Oudenburg (+ 143) en Loppem (+ 133), terwijl ook Zedelgem (+ 330) en Wevelgem (+ 162) zijn te vermelden. De grootstedelijke centra Brugge (— 519), Kortrijk (— 499) en Roeselare (— 437) hadden een betrekkelijk groot vertrekoverschot.

Voorlopige gegevens, verkregen van de onderscheiden gemeentebesturen en nagezien aan de hand van de eerste N.I.S.-gegevens, tonen aan dat de bevolking in West-Vlaanderen in 1975 amper met 1.760 eenheden steeg tegenover een toename van 3.336 personen in 1974.

Er was in 1975 in vergelijking met 1974 een daling van het aantal geboorten, een aangroei van het aantal sterfgevallen en een vermindering van het vestigingsoverschot, alle componenten derhalve evoluerend in negatieve richting.

Het bevolkingscijfer bedroeg eind 1975 in West-Vlaanderen 1.071.604 eenheden. Het aantal geboorten daalde van 13.900 in 1974 tot 13.297 in 1975, de sterfte steeg van 11.233 tot 11.674 en het inwijkingsoverschot bleef beperkt tot 137 personen tegenover 669 in 1974.

Zoals steeds waren er betrekkelijk grote verschillen te noteren voor de onderscheiden arrondissementen. In de arrondissementen Diksmuide, Ieper en Roeselare was het bevolkingscijfer dalend. Geen enkel arrondissement haalde een groei van 0,5 %.

Bevolkingsevolutie in West-Vlaanderen, 1974-75

Arrondissement	1974	1975 (a)	Index 1975 ; jaar 1974 = 100
Brugge	250.167	251.214	100,4
Diksmuide	46.553	46.335	99,5
Ieper	105.102	104.949	99,9
Kortrijk	269.000	269.673	100,3
Oostende	131.128	131.541	100,3
Roeselare	141.880	141.666	99,8
Tielt	77.195	77.341	100,2
Veurne	48.819	48.885	100,1
West-Vlaanderen	1.069.844	1.071.604	100,2

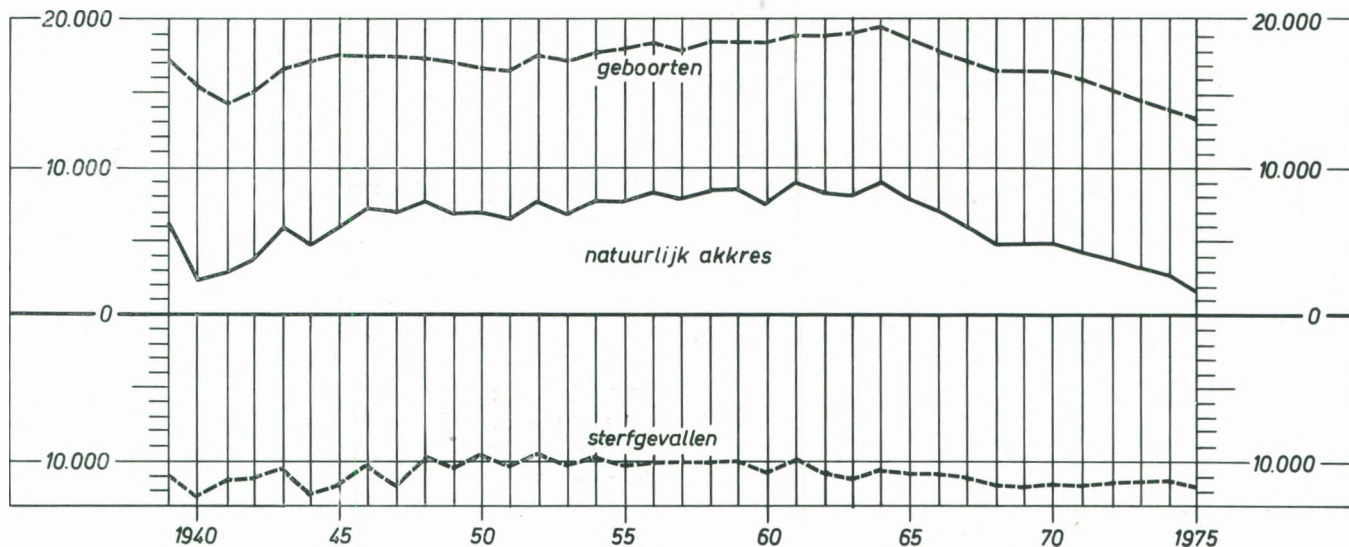
(a) Voorlopige cijfers.

Bevolkingscomponenten in West-Vlaanderen, per arrondissement, 1974 en 1975

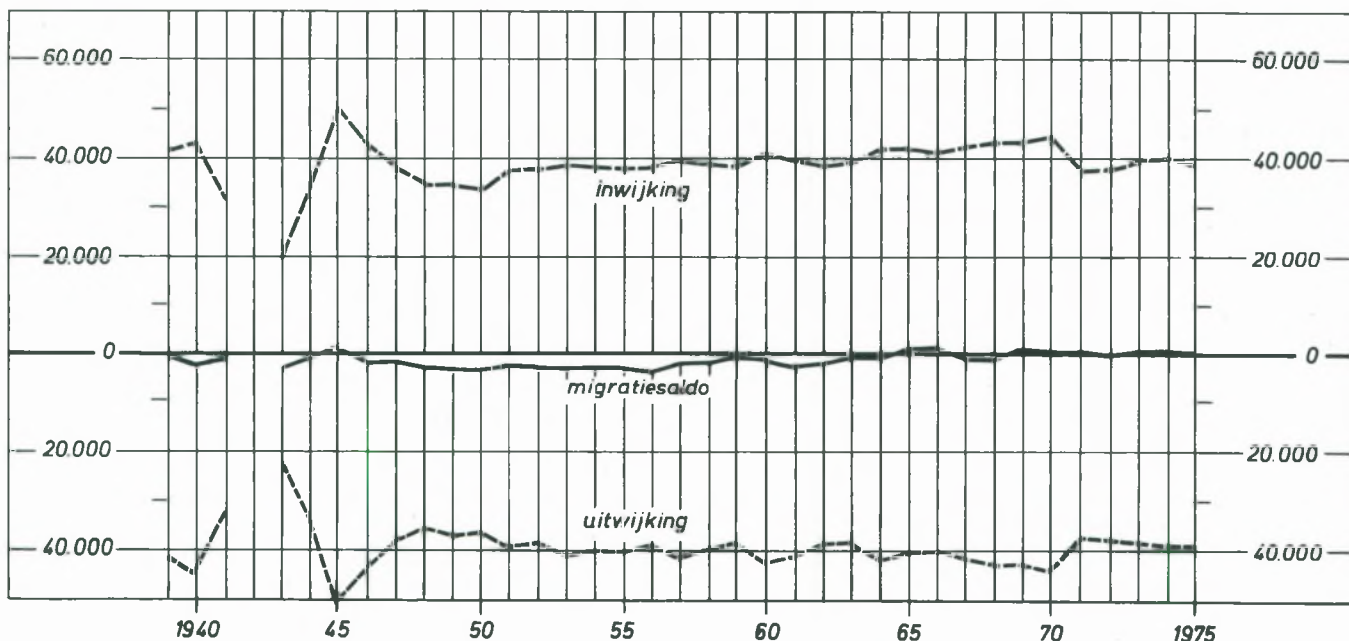
Arrondissement	Geboorten			Sterfte			Natuurlijke groei			Migratiesaldi	
	1974	1975	Per 1.000 inwoners 1975	1974	1975	Per 1.000 inwoners 1975	1974	1975	Per 1.000 inwoners 1975	1974	1975
Brugge	3.241	3.058	12,2	2.540	2.646	10,5	+ 701	+ 412	+ 1,6	+ 772	+ 635
Diksmuide	570	596	12,9	564	560	12,1	+ 6	+ 36	+ 0,8	- 223	- 254
Ieper	1.408	1.359	12,9	1.148	1.222	11,6	+ 260	+ 137	+ 1,3	- 135	- 290
Kortrijk	3.689	3.559	13,2	2.749	2.820	10,5	+ 940	+ 739	+ 2,7	+ 557	- 66
Oostende	1.511	1.454	11,1	1.508	1.497	11,4	+ 3	- 43	- 0,3	+ 348	+ 456
Roeselare	1.911	1.744	12,3	1.402	1.567	11,1	+ 509	+ 177	+ 1,2	- 432	- 391
Tielt	1.005	958	12,4	737	788	10,2	+ 268	+ 170	+ 2,2	- 174	- 24
Veurne	565	569	11,6	585	574	11,7	- 20	- 5	- 0,1	- 44	+ 71
West-Vlaanderen	13.900	13.297	12,4	11.233	11.674	10,9	+ 2.667	+ 1.623	+ 1,5	+ 669	+ 137

Demografische evolutie in West-Vlaanderen, 1939-75

Geboorte - sterfgevallen



Inwijking - uitwijking



evolutie van de economische sectoren

Algemeen

De bezoldigde werkgelegenheid die in 1973 een aanzienlijke groei had gekend, was in West-Vlaanderen, zoals in het Rijk, ook tijdens de eerste helft van 1974 nog stijgend. Tegen het einde van 1974 trad een verslechtering in, die echter slechts ten dele bleek uit de gegevens van het aantal aan de Rijksdienst voor Maatschappelijke Zekerheid onderworpen loon- en weddetrekkenden. De gevolgen van de economische teruggang kwam immers aanvankelijk vooral tot uiting in de cijfers van de gedeeltelijke werkloosheid; aangezien de statistiek van de RMZ de gedeeltelijk werklozen omvat, levert deze bron geen juist inzicht in de werkelijke werkgelegenheidssituatie.

In 1975 steeg het aantal volledig werklozen zeer sterk (zie verder) en de daling van het aantal aan de RMZ onderworpenen zette zich snel door. De beschikbare statistische gegevens laten spijtig genoeg niet toe de evolutie van het aantal aan de RMZ onderworpenen voor het gehele jaar 1975 te volgen. De meest recente gegevens van de RMZ zijn die van maart 1975 en zijn enkel op het niveau van de provincie voorhanden.

Tot september 1974 was de tendens nog stijgend. In de secundaire sektor waren er in september 1974 in West-Vlaanderen 142.787 werknemers onderworpen aan de RMZ tegenover 138.759 in september 1973; bij herhaling wordt er op gewezen dat de RMZ-cijfers de gedeeltelijk werklozen insluiten. In december 1974 was het cijfer voor de secundaire sektor echter reeds lager dan in december 1973. De telling van maart 1975 geeft voor de secundaire sektor nog slechts 135.862 bezoldigden tegenover 140.158 in maart 1974. Van maart 1974 tot maart 1975 was er in West-Vlaanderen in de industrie een daling van 3,1 %; in het Rijk bereikte de vermindering 4,6 %.

In de handels- en dienstensektor lag, volgens de gegevens van de RMZ, het aantal bezoldigden in maart 1975 nog beduidend hoger dan in maart 1974, dit zowel in West-Vlaanderen als in het Rijk.

Het is zeker dat vooral de industriële sektor getroffen wordt door een conjunctuurinzinking.

Praktisch alle industriële bedrijfstakken werden door de economische recessie getroffen, hoewel met enig verschil in intensiteit. Afgezien van het fenomeen van de gedeeltelijke werkloosheid, waarvoor trouwens geen gegevens naar bedrijfstak beschikbaar zijn, kan uit de RMZ-gegevens worden afgeleid dat de metaalnijverheid — die de belangrijkste bedrijfstak van West-Vlaanderen is geworden — nog vrij goed aan de conjunctuurinzinking heeft weerstaan in de periode maart 1974 - maart 1975.

Onder alle Belgische provincies was enkel in de provincie Limburg (index 97,5) de daling van het aantal bezoldigden in de industrie geringer dan in West-Vlaanderen.

Voor de bedrijfstakken met de grootste tewerkstelling in West-Vlaanderen was de evolutie relatief gunstig in vergelijking met de andere provincies; in de metaalverwerkende industrie was er slechts één provincie (Oost-Vlaanderen) met een gunstiger positie en in de textielnijverheid en de houtnijverheid werd West-Vlaanderen minder getroffen dan alle andere provincies.

Ook in de sektor handel en diensten nam West-Vlaanderen de gunstigste positie in; hier was er in alle provincies nog enige groei tussen maart 1974 en maart 1975.

Na maart 1975 is de situatie echter verder verslecht, maar de omvang hiervan kan niet cijfermatig worden aangegeven, door het ontbreken van algemene gegevens

Aan RMZ onderworpen werknemers, West-Vlaanderen, 1973-75

	Landbouw, visserij			Industrie, energie			Bouwbedrijf			Handel en diensten		
	1973	1974	1975	1973	1974	1975	1973	1974	1975	1973	1974 (a)	1975 (a)
Maart	2.669	2.573	2.637	133.953	140.158	135.862	26.767	27.030	27.554	121.004	124.509	130.210
Juni	2.609	2.713		135.532	140.380		26.789	27.327		124.894	129.976	
September	2.643	2.796		138.759	142.787		27.397	28.053		126.298	130.742	
December	2.582	2.644		140.322	139.142		27.214	27.145		124.378	128.413	

(a) Inclusief de vergoede werklozen in versnelde beroepsopleiding, in tegenstelling met de gegevens voor 1973.

Aan de RMZ onderworpen werknemers per sektor, West-Vlaanderen, 1974-75

	Evolutie van de in de sociale zekerheid opgenomen werknemers			Index Rijk	Index van de provincie met grootste daling	Rangorde van West-Vlaanderen in de provincies (naar dalende orde van index)
	Maart 1974	Maart 1975	Index			
Metaalverwerkende industrie	38.180	37.615	98,5	95,0	83,9	2e
Winning en voorbereiding ertsen ; vervaardiging en eerste verwerking metalen	7.833	7.603	97,1	101,6	93,1	7e
Textielnijverheid	31.668	29.893	94,4	91,1	70,0	1e
Kledingsnijverheid	12.692	12.360	97,4	94,2	89,4	3e
Houtnijverheid	15.502	15.240	98,3	93,5	82,6	1e
Voedingsnijverheid	10.417	10.178	97,7	96,2	90,2	3e
Vervaardiging van niet-metalen delfstoffen	5.101	4.967	97,4	97,9	91,1	6e
Grafische nijverheid	2.837	2.687	94,7	95,5	85,6	6e
Glasnijverheid	1.989	1.914	96,2	90,3	64,3	4e
Drankbereiding	1.978	1.858	93,9	88,0	79,8	3e
Schoennijverheid	1.825	1.602	87,8	82,2	64,4	5e
Chemische nijverheid	1.854	1.946	105,0	100,4	46,7	2e
Plastiekverwerkende industrie	1.730	1.570	90,8	92,9	83,3	5e
Energie en waterhuishouding	2.624	2.609	99,4	100,2	88,2	6e
Overige industrie	3.928	3.820	97,3	94,1	87,1	5e
	140.158	135.862	96,9	95,4	92,8	2e

terzake. Aanwijzingen zijn te vinden bij de statistiek over de sluiting van ondernemingen en het aantal getroffen werknemers en de omvang van de gedeeltelijke en volledige werkloosheid, die verder worden behandeld. Een enquête, die eind 1975 door het Westvlaams Economisch Studiebureau werd gehouden, wees uit dat in de Westvlaamse industrie in november 1975 het aantal gepresteerde dagen slechts 80 à 85 % bedroeg van het aantal gepresteerde dagen in november 1973.

Landbouw

In 1975 was in West-Vlaanderen de daling van het landbouwareaal betrekkelijk groot.

De totale betaalde oppervlakte, exclusief tuinbouw voor het gezin en braakgrond, verminderde in West-Vlaanderen met 2.093 ha of 0,9 % (tegenover 1,2 % in het Rijk). Dit is de grootste daling in de jongste vijf jaar in West-Vlaanderen.

1970 : 228.843 ha	— 1.004
1971 : 227.839 ha	— 1.153
1972 : 226.686 ha	— 868
1973 : 225.818 ha	— 1.227
1974 : 224.591 ha	— 2.093
1975 : 222.498 ha	

Het aantal bestendig tewerkgesteld in de landbouw liep ook verder terug ; in mei 1975 waren er nog 23.696 tegenover 24.103 in mei 1974.

Bestendig tewerkgesteld in de landbouw

	West-Vlaanderen		Index 1975 (1974 = 100)	
	1974	1975	W.-Vl.	Het Rijk
Mannen				
Bedrijfshoofden	16.549	16.087	97,2	95,5
Leden van het gezin	2.140	2.072	96,8	95,8
Andere	887	905	102,0	97,1
	19.576	19.064	97,4	95,7
Vrouwen				
Bedrijfshoofden	1.224	1.305	106,6	102,6
Leden van het gezin	3.169	3.172	100,1	98,9
Andere	134	155	115,7	101,8
	4.527	4.632	102,3	100,3

Tijdens de periode 1970-73 was er bij de mannen jaarlijks een daling van ongeveer 950 à 1.000 personen ; vanaf 1974 is de vermindering teruggelopen tot een 500-tal eenheden. De procentuele vermindering blijft in West-Vlaanderen laag in vergelijking met de andere provincies.

Uit de cijfers van de landbouwtellingen van mei 1974 en 1975 blijkt een aangroei van het aantal vrouwen die bestendig tewerkgesteld zijn in de landbouw. In wezen is het zo dat het aantal tewerkgestelde vrouwen aanzienlijk is onderschat en dat uit de statistische gegevens geen betrouwbare informatie is te halen over de werkelijke omvang noch over de evolutie.

Zeevisserij

De gegevens van het Bestuur van het Zeewezen tonen aan dat de vermindering van de zeevisserijvloot steeds doorloopt. Eind 1975 waren er 239 bemande schepen en 16 niet-bemandede schepen tegenover respectievelijk 245 en 23 op het einde van 1974. De totale tonnenmaat kende in

1975 een lichte daling en bereikte 23.904 ton tegenover 24.042 ton in 1974.

Het aantal aangemonsterde zeelieden bedroeg eind 1975 1.072 personen tegenover 1.096 een jaar voordien.

Vooraf Nieuwpoort verloor nog verder aan betekenis in het geheel van de Belgische zeevisserij.

	Bemandede schepen			Aangemonsterde zeelieden			Totale tonnenmaat		
	1973	1974	1975	1973	1974	1975	1973	1974	1975
Zeebrugge	123	127	126	557	573	567	10.402	11.793	11.666
Oostende	82	77	78	399	359	365	9.942	9.302	9.416
Nieuwpoort	40	37	33	157	146	130	2.354	2.610	2.582
Blankenberge	3	4	2	13	18	10	126	337	240
	248	245	239	1.126	1.096	1.072	22.824	24.042	23.904

De aanvoer (aanlandingen in Belgische havens) daalde in 1975 tot 38.316.547 kg tegenover 38.961.635 kg in 1974. De totale besomming toonde nog een lichte toename, namelijk van 1.206 miljoen fr. in 1974 tot 1.212 miljoen fr. in 1975.

Toerisme

Op basis van de resultaten van de toeristische index van het Westvlaams Economisch Studiebureau, opgemaakt in opdracht van Westtoerisme, kan men stellen dat de Kust en het Achterland een uitstekend toeristisch seizoen achter de rug hebben.

Foto : Archief Westtoerisme



Het seizoenresultaat (mei-september) van deze index bedraagt 105,4 (met het seizoen 1974 als basis). Dit betekent een toename van de toeristische activiteit met 5,4 % ten opzichte van vorig jaar.

Met uitzondering van de junimaand, is er voor alle overige maanden van het toeristisch seizoen een vooruitgang te bespeuren in vergelijking met vorig jaar. Vooral de maand mei (+ 25,5 %) was bijzonder succesvol. Hierbij dient men uiteraard rekening te houden met de verschuiving van het Pinkster-weekend van de maand juni in 1974 naar mei in 1975. In deze optiek is de absolute status-quo van de juni-index (merk aan dat de overnachtingen evenwel daalden met 5,5 %) nog relatief gunstig. Gedurende het hoogseizoen werd vooral in juli een sterke vooruitgang (+ 6,3 %) genoteerd. De relatief geringere toename voor augustus (+ 2,7 %) dient geïnterpreteerd ten aanzien van de uitmuntende augustusmaand van vorig jaar. Tenslotte werd het seizoen afgesloten met een groei van de septembermaand met 1,2 %.

De vier hoofdgroepen van de toeristische index kenden alle een toename, zij het met een ongelijke intensiteit. De overnachtingen (exclusief de vakantiekolonies) vertoonden de sterkste toename (+ 8,4 %). Daarentegen vertoonden de indicatoren in verband met de handelsactiviteit (+ 5,6 %), de verkeersdrukte (+ 3,5 %) en de openbare nutsvoorzieningen (+ 4,3 %) een zwakkere toename.

In verband met de aangroei van de verkeersdrukte dient gewezen op het negatief impact van de sterke daling van de passagierstrafiek op de luchthaven Oostende-Middelkerke (- 25,4 %) op het totaal-cijfer. De overige indicatoren in verband met de verkeersdrukte kenden een gunstige evolutie : de zeevaartlijnen van Zeebrugge en Oostende naar Engeland (+ 13,0 %), NMBS (+ 9,8 %) en NMVB (+ 6,1 %).

De trafiek op de toeristische wegen, een belangrijke indicator in verband met het eendagstoerisme, wees op een

geringe toename (+ 1 %). Het cijfermateriaal terzake laat evenwel niet toe betrouwbare konklusies te vellen.

De relatief geringere toename van de post « openbare nutsvoorzieningen » dient vooral op rekening te worden gebracht van de evolutie van het postverkeer (- 3,8 %). Het valt op dat het postverkeer sedert een paar jaar structureel terugloopt door wijzigingen in het konsumentenpatroon. Het versturen van prentkaarten raakt stilaan uit de mode.

In de hoofdgroep overnachtingen, die toch de bijzondere aandacht weerhouden, vertonen alle logiesvormen een toename, zij het terug met ongelijke intensiteit. Vooral de hotellerie (+ 11,1 %) en het kampeertoerisme (+ 16,7 %) bijten hierbij de spits af. Het sukses van de hotellerie dient des te meer benadrukt, gezien het hoge groeicijfer gerealiseerd werd spijs een daling van de aanbodskapaciteit met 4,7 %.

De belangrijkste logiesvorm aan de Kust, appartement-villa noteerde een opwaartse beweging met 6,8 %. Tenslotte groeiden de overnachtingen in de inrichtingen voor sociaal toerisme slechts lichtjes aan (+ 0,4 %).

In het kader van de groeiende economische malaise die zich in 1975 manifesteerde mag het toeristisch seizoen aan de Kust en het Achterland als bijzonder gunstig worden geëvalueerd. Uiteraard vormden de zeer gunstige weersomstandigheden een positieve troefkaart.

Daarnaast dient toch op het opmerkelijk gering impact van de zwakke economische toestand op het toeristisch konsumentengedrag van de gemiddelde Belg te worden gewezen. Niet alleen het binnenlands toerisme, maar ook het uitgaand toeristenverkeer van de Belgen zou naar verluid in omvang zijn toegenomen in 1975.

Tenslotte wijzen de indicatoren in verband met het deviezenaanbod op enige herneming van de Britse en Franse vraag.

Het verloop van de toeristische index WES, Kust en Achterland, 1962-75

Maand	Maandgemiddelde toeristisch seizoen (mei-september) 1965 = 100														
	Maandgemiddelde toeristisch seizoen (juni-september) 1962 = 100					Maandgemiddelde toeristisch seizoen (mei-september) 1965 = 100									
	1962	1963	1964	1965	1965	1966	1967	1968	1969	1970	1971	1972	1973	1974	1975
Mei	—	—	—	—	53,4	62,5	64,1	59,8	70,5	80,8	72,0	86,8	81,0	85,1	106,8
Juni	80,2	84,4	86,8	99,0	89,7	84,1	81,2	92,2	82,7	89,9	95,4	91,7	106,3	101,3	102,6
Juli	124,8	137,8	151,6	160,7	144,0	140,4	145,7	148,2	146,7	152,7	157,9	157,7	157,5	153,7	164,8
Augustus	131,0	136,6	155,0	161,5	143,9	144,8	150,8	145,6	142,7	150,7	144,2	141,0	150,2	155,9	160,1
September	64,0	62,9	75,3	76,6	67,5	68,3	71,9	69,5	71,3	81,4	82,5	87,1	90,2	90,4	90,7
Seizoen	100,0	105,1	117,2	124,1	100,0	99,0	102,5	102,6	101,5	108,6	109,3	109,8	113,3	111,8	119,1

Zelfstandigen

Volgens het Rijksinstituut voor de Sociale Verzekeringen der Zelfstandigen waren er in West-Vlaanderen midden 1974 75.476 zelfstandigen die de activiteit als hoofdbezigheid uitoefenden ; in 1973 bedroeg dit aantal nog 76.173. De evolutie was als volgt :

	Mannen		Vrouwen	
	1973	1974	1973	1974
Arrondissement Brugge	12.178	12.053	4.766	4.798
Arrondissement Diksmuide	3.055	2.989	1.012	1.007
Arrondissement Ieper	6.053	5.949	2.184	2.170
Arrondissement Kortrijk	11.823	11.841	5.041	5.006
Arrondissement Oostende	5.888	5.750	2.335	2.332
Arrondissement Roeselare	7.468	7.395	3.210	3.191
Arrondissement Tielt	4.944	4.909	2.071	2.054
Arrondissement Veurne	3.093	2.981	1.052	1.051
West-Vlaanderen	54.502	53.867	21.672	21.609

In vergelijking met de evolutie in het Rijk was de daling geringer in West-Vlaanderen, zowel bij de mannen (— 1,2 % tegenover — 1,9 %) als bij de vrouwen (— 0,3 % tegenover — 1,2 %). In West-Vlaanderen was de vermindering bij de vrouwen zeer gering en in de kustarrondissementen onbestaand.

West-Vlaanderen telde in 1974 nog 7,1 zelfstandigen per 100 inwoners tegenover slechts 5,6 in het Rijk.

Er valt op te merken dat de statistiek van het Rijksinstituut voor de Sociale Verzekeringen der Zelfstandigen ook een aantal geestelijken omvat (leden van kloostergemeenschappen die onderwijs verstrekken, aalmoezeniers e.a.) evenals een gering aantal personen die geen beroepsbezigheid meer uitoefenen maar verzekeringsplichtig zijn met het oog op de vrijwaring van hun rechten op de uitkeringen.

Indien geen rekening wordt gehouden met de als zelfstandige gelijkgestelde geestelijken, dan was de situatie in 1974 als volgt :

	Absolute cijfers		Aantal per 100 inwoners		
	M	V	M	V	Tot.
Arrondissement Brugge	11.742	4.252	4,7	1,7	6,4
Arrondissement Diksmuide	2.936	868	6,3	1,9	8,2
Arrondissement Ieper	5.834	2.043	5,6	1,9	7,5
Arrondissement Kortrijk	11.589	4.520	4,3	1,7	6,0
Arrondissement Oostende	5.651	2.302	4,3	1,8	6,1
Arrondissement Roeselare	7.264	2.535	5,1	1,8	6,9
Arrondissement Tielt	4.815	1.397	6,2	1,8	8,0
Arrondissement Veurne	2.925	1.049	6,0	2,1	8,1
West-Vlaanderen	45.756	18.966	4,3	1,8	6,0

Het zijn duidelijk de meest agrarisch gebleven arrondissementen die verhoudingsgewijs het grootste aantal zelfstandigen tellen.

Een aantal personen oefent een zelfstandige activiteit uit als bijberoep. In 1974 waren het er in West-Vlaanderen 4.820 tegenover 4.375 in 1973. In alle Westvlaamse arrondissementen was er een stijging.

Het aantal helpers is niet juist gekend. In 1974 waren er in West-Vlaanderen 14.329 helpers onderworpen aan het stelsel van sociale zekerheid tegenover 14.104 in 1973. Zeer veel helpers vallen echter niet onder toepassing van het sociaal statuut, zoals de echtgenoten van de verzekeringsplichtigen en de ongehuwde helpers en helpsters beneden 20 jaar.

Grensarbeid

De daling van het aantal grensarbeiders in Frankrijk tewerkgesteld zet zich voort.

De meeste Westvlamingen zijn tewerkgesteld in de textielnijverheid van Roubaix-Tourcoing en de Leievallei. Het totale aantal grensarbeiders daalde hier van 5.195 eind 1973 tot 4.597 eind 1974, dit is met 11,5 %.

Gegevens over het jaar 1975 zijn enkel beschikbaar voor het geheel van de Belgische grensarbeiders tewerkgesteld in het département du Nord. De evolutie was er als volgt :

	1973	1974	1975
Textiel	5.124	4.349	4.009
Metaal	3.836	3.515	3.358
Bouw	996	821	683
Andere	3.550	3.554	3.436
	13.506	12.239	11.486

Naar raming bedraagt het aantal Westvlaamse grensarbeiders thans nog slechts ongeveer 3.100 eenheden.

werkloosheid en bedrijfssluitingen

Het jaar 1975 werd gekenmerkt door zeer hoge werkloosheidscijfers.

In West-Vlaanderen werd in 1974 vanaf juni een aanvankelijk nog vrij beperkte, maar vanaf september een zeer sterke toename genoteerd van de gedeeltelijk werklozen. De maand juni was de inzet van een stijging van het aantal volledig werkloze mannen ; bij de vrouwen

werd reeds vanaf 1971, dit is reeds tijdens de nog heersende fase van opgaande conjunctuur, een geregelde toename van het aantal volledig werklozen vastgesteld.

De aangroei van het aantal gedeeltelijk werklozen kan niet nauwkeurig worden gevolgd ; ingevolge de vrijstelling van stempelcontrole ontbreken geregionaliseerde cijfers voor de periode november 1974 - februari 1975.

Rond de jaarwisseling was het aantal volledig werklozen, bijzonder sterk gestegen. Toch bleef in West-Vlaanderen het aantal uitkeringsgerechtigde volledig werklozen bij de mannen nog beneden het niveau van 1968, toen de verzwakking in de conjunctuur nog niet als een eigenlijke recessie werd gezien maar eerder een adempauze in de groeibeweging. Tijdens het eerste kwartaal van 1975 bleef het aantal volledig werklozen nagenoeg op hetzelfde niveau hangen. De verbetering in de werkloosheidscijfers die na de wintermaanden normalerwijze te verwachten valt, deed zich niet voor. In mei 1975 werd in West-Vlaanderen bij de mannen een werkloosheidscijfer bereikt dat hoger was dan tijdens de overeenkomstige maand van 1968 ; in het Rijk was dit reeds het geval vanaf maart. De zomer bracht geen verbetering en vanaf september 1975 was de toename opnieuw vrij aanzienlijk. Er dient te worden teruggegaan tot de jaren vijftig om even hoge en hogere werkloosheidscijfers te vinden bij de mannen.

Bij de vrouwen is de stijgende tendens van het aantal volledig werklozen reeds vanaf begin 1971 waarneembaar in West-Vlaanderen en in het Rijk vanaf oktober 1971. De werkloosheid bij de vrouwen heeft duidelijk een structureel karakter verkregen.

Evolutie van het aantal volledig werklozen, 1973-75

	Normale arbeidsgeschiktheid							Gedeeltelijke en zeer beperkte geschiktheid							
	Absolute cijfers			Indices 1975				Absolute cijfers			Indices 1975				
	West-Vlaanderen			Basis 1973 = 100	Basis 1974 = 100		Rijk		West-Vlaanderen			Basis 1973 = 100	Basis 1974 = 100		Rijk
	1973	1974	1975	West-Vlaanderen	Rijk	West-Vlaanderen	Rijk	1973	1974	1975	West-Vlaanderen	Rijk	West-Vlaanderen	Rijk	
Mannen															
Januari-maart	2.262	1.638	3.845	170,0	187,0	234,7	235,7	3.263	3.024	3.376	103,5	104,0	111,6	105,4	
April-mei	1.199	910	3.816	318,3	282,2	419,3	334,5	2.854	2.648	3.326	116,5	108,7	125,6	110,4	
Juni-juli	809	675	3.480	430,2	347,5	515,6	354,8	2.623	2.505	3.270	124,7	109,9	130,5	111,6	
Augustus	742	771	3.619	487,7	375,8	469,4	353,5	2.609	2.480	3.250	124,6	110,2	131,0	111,9	
September	1.074	1.373	4.639	431,9	396,2	337,9	317,4	2.684	2.588	3.340	124,4	110,5	129,1	111,1	
Oktober	1.557	2.182	6.099	391,7	423,6	279,5	290,7	2.804	2.773	3.493	124,6	109,9	126,0	109,8	
November	1.681	2.617	6.383	379,7	427,9	243,9	259,5	2.963	2.999	3.610	121,8	109,4	120,4	108,4	
December	1.808	3.333	6.962	385,1	398,9	208,9	216,2	3.101	3.220	3.720	120,0	108,5	115,5	107,0	
Vrouwen															
Januari-maart	2.078	2.193	4.333	208,5	219,0	197,6	174,5	893	948	1.178	131,9	124,2	124,3	113,3	
April-mei	1.156	1.244	4.076	352,6	250,3	327,7	199,3	831	844	1.260	151,6	127,7	149,3	116,9	
Juni-juli	703	929	3.918	557,3	273,1	421,7	207,3	772	781	1.267	164,1	130,1	162,2	118,8	
Augustus	843	1.233	4.287	508,5	280,0	347,7	204,6	742	780	1.303	175,6	131,8	167,1	119,5	
September	1.493	2.133	5.645	378,1	283,8	264,7	197,0	820	864	1.410	172,0	132,2	163,2	120,1	
Oktober	2.350	3.300	7.391	314,5	292,9	224,0	198,6	905	974	1.496	165,3	133,0	153,6	119,6	
November	2.398	3.705	7.775	324,2	299,5	209,9	190,9	942	1.027	1.545	164,0	133,4	150,4	119,5	
December	2.493	4.142	8.083	324,2	288,9	195,1	180,6	935	1.087	1.570	167,9	133,4	144,4	119,4	

Volledig werklozen

De aangroei van het aantal volledig werklozen situeerde zich haast uitsluitend bij de normaal arbeidsgeschikten.

Mannelijke uitkeringsgerechtigde volledig werklozen met normale arbeidsgeschiktheid

In augustus 1974 was bij de mannen het aantal volledig werklozen met normale arbeidsgeschiktheid iets groter dan tijdens de overeenkomstige maand van 1973. Tijdens de volgende maanden van 1974 was er een zeer aanzienlijke stijging van de mannelijke volledig werklozen met normale arbeidsgeschiktheid, waarbij te noteren viel dat de aangroei groter was in West-Vlaanderen dan in het Rijk. Eind december 1974 waren er in West-Vlaanderen 4,3 maal zoveel mannelijke volledige werklozen met normale arbeidsgeschiktheid als eind augustus 1974 ; in het Rijk was het stijgingspercentage slechts 2,5. Er dient hierbij gewezen te worden op het feit dat in West-Vlaanderen werd vertrokken van een relatief laag niveau en tevens valt op te merken dat in West-Vlaanderen de werkgelegenheid traditioneel een grotere seizoengevoeligheid heeft dan gemiddeld in het Rijk. West-Vlaanderen dat 10,5 % telt van alle tegen werkloosheid verzekerde mannen in het Rijk, had in augustus 1974 slechts 5,7 % van alle mannelijke volledig werklozen met normale arbeidsgeschiktheid ; eind december 1974 bedroeg het aandeel 10,0 %.

De zomer 1975 bracht geen verbetering in de werkloosheidscijfers. In 1973 en ook nog in 1974 daalde in West-Vlaanderen het maandgemiddelde van het aantal volledig werkloze mannen met normale arbeidsgeschiktheid tijdens de maanden juni-juli tot 35 à 40 % van het maandgemiddelde van het eerste kwartaal ; in 1975 was er van een daling nauwelijks sprake en in het Rijk werd zelfs een verdere aangroei genoteerd.

De vergelijkende evolutie voor de maanden juni-juli was als volgt :

Mannelijke volledig werklozen met normale geschiktheid

	West-Vlaanderen		Het Rijk	Aandeel W.-Vl. in het Rijk
	Abs. c.	Glijdende groei-index	Glijdende groei-index	
Juni-juli 1973	809	—	—	6,2 %
Juni-juli 1974	675	83,4	98,0	5,3 %
Juni-juli 1975	3.480	515,5	354,8	7,7 %

Vanaf september 1975 ging de werkloosheid opnieuw fel de hoogte in en was het aandeel van West-Vlaanderen in het geheel van het Rijk stijgend, namelijk van 7,7 % voor de maanden juni-juli tot 9,5 % eind december.

In 1973 slaagden zeer veel jongeren die pas afgestudeerd waren, er nog in binnen een redelijke termijn een betrekking te vinden, hoewel het nog niet volstaan hebben aan de militaire dienstplicht voor heel wat jongens een hinder was. In 1974 was de recessie tijdens het tweede halfjaar reeds voelbaar en kregen nog weinig jongeren kans om effectief in het beroepsleven te treden ; in 1975 kregen we het gekumuleerd resultaat van twee opeenvolgende jaren waarin de jongeren in de werkloosheid blijven steken.

Aangezien de pas afgestudeerden een wachttijd van 75 dagen moeten doen om gerechtigd te worden op werkloosheidsuitkering komen zij pas vanaf september in de categorie van de uitkeringsgerechtigden terecht ; voordien worden ze opgenomen onder de categorie « andere verplicht ingeschreven werkzoekenden ».

De evolutie van het aantal in toepassing van artikel 124 van het KB van 20 december 1963 tot het voordeel der werkloosheidsuitkeringen toegelaten mannelijke werklozen was als volgt :

	West-Vlaanderen		Aandeel West-Vlaanderen in het Rijk		Totaal
	Scholen	Leercontracten	Scholen	Leercontracten	
1973	690	17	11,3	7,0	11,1
1974	1.083	16	12,7	6,0	12,5
1975	2.515	39	14,5	11,6	14,4

West-Vlaanderen dat door de structuur van zijn werkgelegenheid een vrij hoge seizoengevoeligheid noteert en dat door zijn relatief jeugdige leeftijdsopbouw van de bevolking, met een stijgende participatiegraad aan het voortgezet onderwijs, verhoudingsgewijs veel nieuwelingen op de arbeidsmarkt dient op te vangen, had eind 1975 een zeer hoog werkloosheidscijfer dat voorheen alleen in de jaren vijftig werd overschreden. Hoewel de werkloosheidsdruk groot is geworden, blijkt West-Vlaanderen in vergelijking met het Rijk inzake volledig werklozen minder sterk door de conjunctuurinzinking te zijn getroffen ; in de jaren vijftig was de toestand duidelijk nog tegengesteld, met een bijzonder hoge conjunctuurgevoeligheid voor West-Vlaanderen.

De werkloosheidsdruk is in West-Vlaanderen, als geheel beschouwd, nog lager dan gemiddeld in het Rijk. Dit is over het gehele jaar 1975, maand na maand, het geval geweest.

Per 100 tegen werkloosheid verzekerde mannen waren er eind december 1975 in West-Vlaanderen 4,0 volledig werklozen met normale arbeidsgeschiktheid tegenover gemiddeld 4,4 in het Rijk ; enkel in de provincie Antwerpen, Oost-Vlaanderen en Luxemburg werd een iets gunstiger situatie genoteerd dan in West-Vlaanderen.

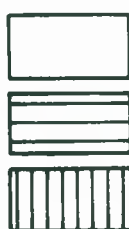
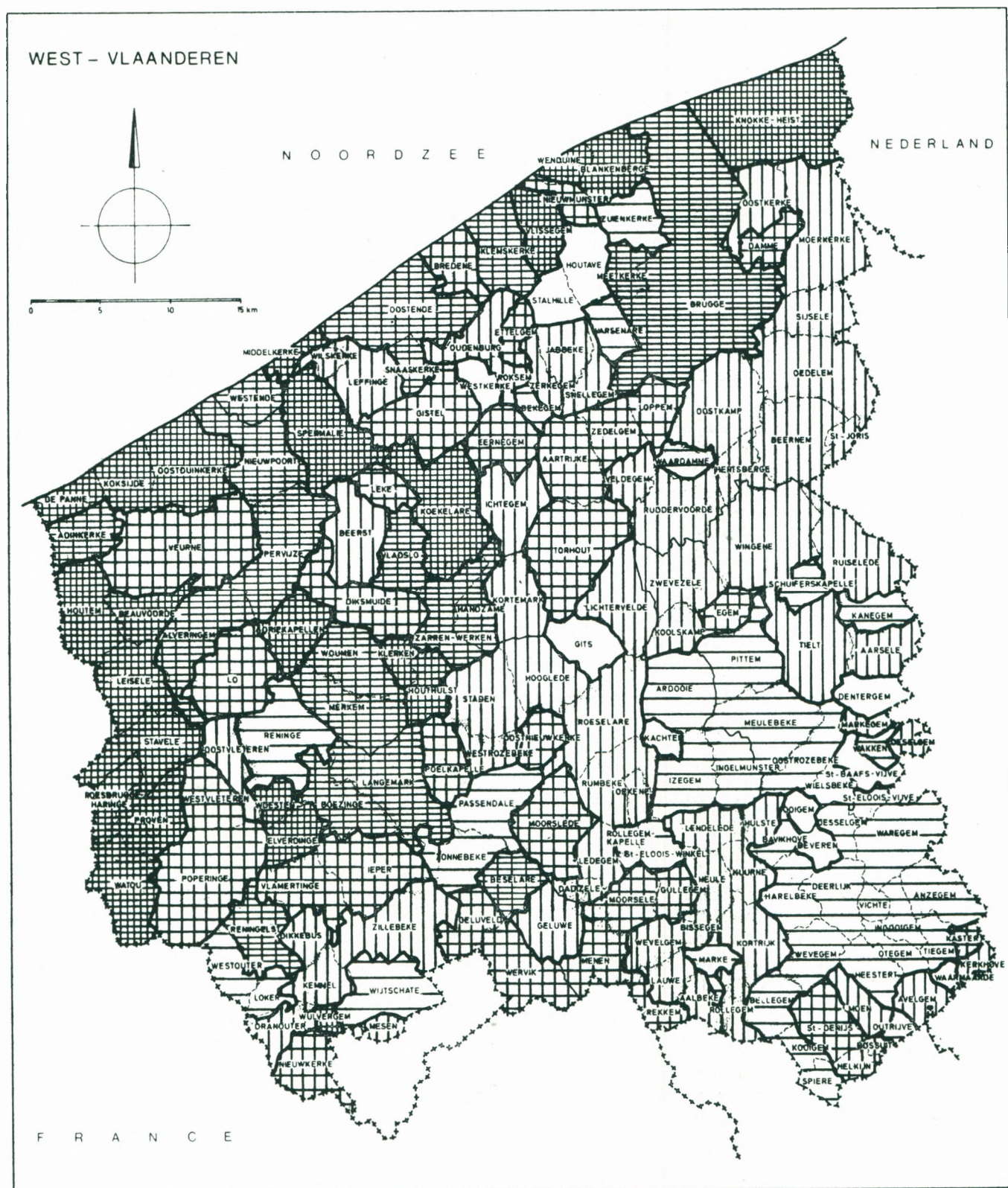
Binnen West-Vlaanderen worden echter aanzienlijke verschillen aangetroffen :

Aantal uitkeringsgerechtigde mannelijke volledig werklozen met normale arbeidsgeschiktheid per 100 tegen werkloosheid verzekerden

G.B.	December 1973	December 1974	December 1975
Oostende	2,7	3,6	6,5
Brugge	1,7	2,5	5,3
Ieper	0,7	1,8	4,2
Kortrijk	0,2	1,2	2,7
Roeselare	0,3	1,0	2,3
West-Vlaanderen	1,0	1,9	4,0
Het Rijk	1,1	2,0	4,4

AANTAL VOLLEDIG WERKLOZE MANNEN MET NORMALE ARBEIDSGESCHIKTHEID PER 100 WERKNEMERS,

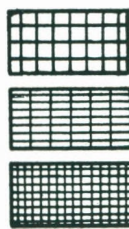
31 december 1975.



minder dan 1%

1 - 2%

2 - 3%



3 - 4%

4 - 5%

5% en meer

De werkloosheid is overal sterk gestegen ; in de G.B. Kortrijk, Roeselare en Ieper werd echter van een laag niveau vertrokken en de werkloosheidsdruk is in de G.B. Kortrijk en Roeselare relatief laag gebleven. Kaart 1 geeft duidelijk aan dat de hoogste werkloosheidsdruk wordt genoteerd in de kustzone en in de Westhoek. Het G.B. Oostende had reeds in 1973 een betrekkelijk hoge werkloosheid en ook eind 1975 was de werkloosheidsdruk er op uitgesproken wijze het grootst. In het Rijk is er slechts één Gewestelijk Bureau, namelijk Bergen (7,5 %), waar de werkloosheidsdruk groter is dan in het G.B. Oostende (6,5 %) ; ook tijdens de voorgaande jaren nam het G.B. Oostende een dergelijke positie in.

De seizoengezuiverde werkloosheidscijfers wijzen voor de mannen met normale arbeidsgeschiktheid onbetwistbaar op een verbetering vanaf november.

Vrouwelijke uitkeringsgerechtigde volledig werklozen met normale arbeidsgeschiktheid

De werkloosheid onder de vrouwen heeft duidelijk een structureel karakter verkregen. Sinds 1971 is de tendens onbetwistbaar stijgend. Minder dan bij de mannen komen er onder het totale aantal volledig werkloze vrouwen een aantal voor met gedeeltelijke of zeer beperkte arbeidsgeschiktheid ; dit houdt verband met de relatief jeugdige leeftijdsopbouw van de vrouwelijke beroepsbevolking. Wordt de totaliteit beschouwd van de volledig werklozen dan vindt men in West-Vlaanderen nog steeds — in tegenstelling met het Rijk — meer mannen dan vrouwen. Indien men enkel de volledig werklozen met normale arbeidsgeschiktheid beschouwt, dan vindt men in West-Vlaanderen meer vrouwen dan mannen sinds augustus 1973 en in het Rijk sinds juni 1972.

De evolutie van het aantal beroepsactieven was in de voorbije jaren duidelijk verschillend bij de mannen en de vrouwen, met een veel snellere groei bij de vrouwen. Op basis van gegevens geput uit statistieken van het Rijksinstituut voor Ziekte- en Invaliditeitsverzekering, Rijksdienst voor Arbeidsvoorziening, Direction régionale du travail et de la main-d'œuvre te Rijsel (betreffende de grensarbeid), kan bepaald worden dat het totale aantal vrouwelijk werknemers in de periode 1970-74 in West-Vlaanderen gemiddeld per jaar met circa 3.900 personen gestegen is, tegenover slechts 1.800 per jaar bij de mannen. Het behalen van een voldoende hoog groeitempo van de werkgelegenheid voor de vrouwen was dan ook een zware opgave. De conjunctuurinzinking van 1974-75 heeft bij de vrouwen mede tot een werkloosheidscijfer geleid dat voordien enkel in de depressiejaren van 1952-54 werden bereikt.

De toename van het aantal volledig werkloze vrouwen met normale arbeidsgeschiktheid is in West-Vlaanderen relatief groot geweest in 1975. De traditionele afbouw tijdens de zomermaanden, sterk beïnvloed door de toeristische activiteit, is in 1975 niet geschied, niettegenstaande het gunstig toeristisch seizoen.

Toch bleef de werkloosheidsdruk in West-Vlaanderen nog relatief laag ; met 10,4 % van alle tegen werkloosheid verzekerde vrouwen in het Rijk, had West-Vlaanderen in juni-juli 1975 slechts 5,9 % van de werkloosheid.

Nog in juli ging de werkloosheid de hoogte in en de groei in de volgende maanden was duidelijk groter dan gemiddeld in het Rijk ; eind december 1975 kwam West-Vlaanderen tot een aandeel in het Rijk van 8,2 %.

Vrouwelijke volledig werklozen met normale geschiktheid

	West-Vlaanderen		Het Rijk	Aandeel W.-Vl. in het Rijk
	Abs. c.	Glijdende groei-index	Glijdende groei-index	
Juni-juli 1973	703	—	—	2,9 %
Juni-juli 1974	929	132,1	131,7	2,9 %
Juni-juli 1975	3.918	421,7	207,3	5,9 %

Zoals bij de mannen was het aantal meisjes die geen betrekking vonden na het beëindigen van hun studies stijgend. In toepassing van artikel 124 van het KB van 20 december 1963 werd het volgend aantal vrouwen tot het voordeel der werkloosheidsuitkeringen toegelaten :

	West-Vlaanderen		Aandeel West-Vlaanderen in het Rijk		Totaal
	Scholen	Leercontracten	Scholen	Leercontracten	
1973	664	3	10,5	2,4	10,3
1974	1.010	3	10,7	2,5	10,6
1975	1.825	15	12,0	8,4	12,0

Niettegenstaande de in West-Vlaanderen relatief grote aanvoer van nieuwe arbeidskrachten, is de werkloosheidsdruk in vergelijking met het Rijk nog iets geringer. Over het gehele jaar 1975 werd, maand na maand, een relatief gunstige positie gehandhaafd.

Per 100 tegen werkloosheid verzekerde vrouwen waren er eind december 1975 in West-Vlaanderen 10,0 volledig werklozen met normale arbeidsgeschiktheid tegenover gemiddeld 12,6 in het Rijk ; enkel in de provincie Brabant was de situatie relatief gunstiger.

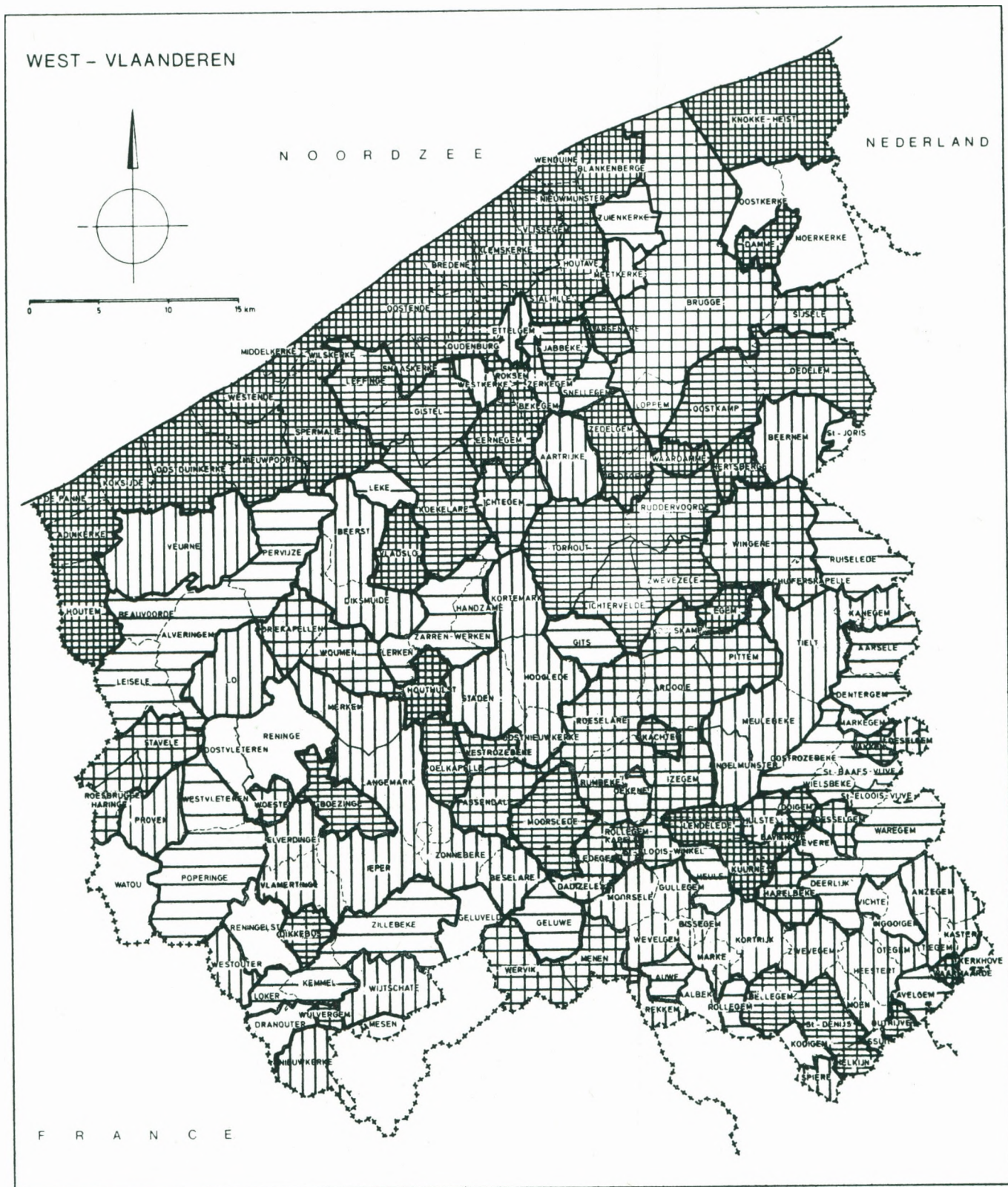
Zoals bij de mannen worden er evenwel binnen West-Vlaanderen grote verschillen genoteerd. Het algemeen gemiddelde is inderdaad misleidend.

Aantal uitkeringsgerechtigde vrouwelijke volledig werklozen met normale arbeidsgeschiktheid per 100 tegen werkloosheid verzekerden

	December 1973	December 1974	December 1975
Oostende	8,5	11,2	15,2
Brugge	5,8	7,6	12,1
Roeselare	1,2	3,7	8,7
Kortrijk	0,7	2,2	7,5
Ieper	1,7	3,2	6,5
West-Vlaanderen	3,3	5,3	10,0
Het Rijk	4,7	7,2	12,6

De werkloosheidsdruk is in de kustarrondissementen bij de vrouwen blijvend hoog en is er verder gestegen. Opmerkelijk was de grote toename in de G.B. Kortrijk en Roeselare, deze toename kan niet uitsluitend worden herleid tot de teruggang in de textielnijverheid en de

AANTAL VOLLEDIG WERKLOZE VROUWEN MET NORMALE ARBEIDSGESCHIKTHEID PER 100 WERKNEMERS,
31 december 1975.



kledingsnijverheid. De textielnijverheid hield relatief goed stand in Zuid-West-Vlaanderen, hoewel de textielnijverheid als bijzonder conjunctureel wordt beschouwd. Merken we op dat eind december 1975 38,2 % van de volledig werklozen met normale geschiktheid in het G.B. Kortrijk voorheen in de textiel- of de kledingsnijverheid werkten en in het G.B. Roeselare was dit 29,7 %. De toename in de textielarrondissementen betekent echter nog niet dat in deze arrondissementen de werkloosheidsdruk boven het Westvlaams gemiddelde is gestegen. Kaart 2 toont aan dat de kust de hoogste werkloosheidsdruk heeft.

Evolutie van de volledig werklozen, naar de nijverheidstak

In 1975 was het aantal volledig werklozen met normale arbeidsgeschiktheid in alle bedrijfstakken stijgend. Uiteraard kan verwacht worden dat de bedrijfstakken met het grootste arbeidseffektief ook in absolute cijfers het grootste aantal arbeidskrachten naar de volledige werkloosheid hebben afgestoten; voor West-Vlaanderen is dit dan de metaalverwerkende nijverheid, de textielnijverheid, de houtnijverheid, de kledingsnijverheid en de voedingsnijverheid, benevens de semi-industriële bedrijfstak de bouwsector. Grosso modo is dit ook het geval, maar toch kan worden vastgesteld dat de kledingsnijverheid en de voedingsnijverheid eind 1975 meer volledig werklozen hadden dan de houtnijverheid. Teneinde een benaderend inzicht te hebben in de intensiteit van de werkloosheid voor de bijzonderste bedrijfstakken werd het aantal volledig werklozen met normale arbeidsgeschiktheid uitgedrukt in procent van het aantal bezoldigden in deze bedrijfstak medio 1974. Als sterkst getroffen sectoren komen dan naar voren de kledingsnijverheid (6,2 %), de voedingsnijverheid (5,8 %) en de houtnijverheid en reeds in mindere mate de textielnijverheid (3,8 %), terwijl de metaalnijverheid een relatief gunstige positie inneemt (2,9 %). Onder de qua globale werkgelegenheid minder belangrijke industriële bedrijfstakken is ook het boekbedrijf te noteren met relatief grote werkloosheid (13,8 %).

Omvangrijk en aanzienlijk gestegen is ook het aantal volledig werklozen dat niet aan een bepaalde bedrijfstak kan worden toegewezen; hieronder komen voor de jonge werklozen die in toepassing van artikel 124 van het KB van 20 december 1963 tot het voordeel der werkloosheidsuitkering werden toegelaten zonder vooraf ooit te hebben gewerkt. De evolutie van voornoemde groep volledig werklozen met normale geschiktheid was als volgt in West-Vlaanderen:

	Mannen	Vrouwen	Totaal
December 1973	249	266	515
December 1974	525	588	1.113
December 1975	1.342	1.287	2.629

Door de openbare besturen tewerkgestelde werklozen

De inspanning om het aantal door de openbare besturen tewerkgestelde werklozen te verhogen heeft enig resultaat gehad, maar het streefcijfer van 20.000 door de Overheid tewerkgestelde werklozen in het Rijk werd zeker niet bereikt, aangezien het aantal nooit 13.000 heeft gehaald.

In West-Vlaanderen werd het hoogste cijfer bereikt in september 1975, met 1.055 mannen en 140 vrouwen;

in vergelijking met september 1974 was dit een toename met bijna 35 %.

Andere verplicht ingeschreven werkzoekenden

Tot de categorie 'andere verplicht ingeschreven werkzoekenden' behoren onder meer de gedeeltelijk werklozen na een bepaalde periode van werkloosheid, de werknemers met een onvolledige dienstbetrekking, de jonge werklozen die krachtens art. 124 van het KB van 20 december 1963 moeten ingeschreven blijven gedurende 75 dagen die hun toelating tot de werkloosheidsuitkeringen voorafgaan.

Vooraf het aantal werkloze pas afgestudeerden beïnvloedde de evolutie van de categorie 'andere verplicht ingeschreven werkzoekenden'. In juli wordt een sterke aangroei genoteerd; daar deze jongeren in het algemeen in september overgaan naar de categorie uitkeringsgerechtigde volledig werklozen of voordien een betrekking hebben gevonden, is er een daling van voornoemde categorie vanaf september. Het jaar 1975 heeft in juli een bijzonder sterke aangroei gebracht. De evolutie was als volgt:

	Mannen		Vrouwen	
	1974	1975	1974	1975
Januari	368	1.084	389	682
Mei	278	505	333	543
Juni	505	1.028	601	1.082
Juli	1.567	3.136	1.739	2.873
Augustus	1.510	3.131	1.782	2.872
September	1.338	2.480	1.457	2.238
Oktober	870	1.193	906	1.178
December	553	673	643	794

Vrij ingeschreven werkzoekenden

Een aantal niet werkende personen, die geen werkloosheidsuitkeringen genieten, laten zich inschrijven als werkzoekende. Dit aantal heeft in 1975 ook een toename vertoond:

	Mannen		Vrouwen	
	1974	1975	1974	1975
Januari	202	299	125	254
September	286	501	232	441
December	285	443	229	399

Verder zijn er een aantal werkende personen die zich vrijwillig als werkzoekende laten inschrijven teneinde een nieuwe betrekking te vinden:

	Mannen		Vrouwen	
	1974	1975	1974	1975
Januari	225	334	103	98
September	289	376	114	145
December	332	341	98	127

Dit laatste aantal is weinig veranderd ; in 1975 was men er zich blijkbaar van bewust dat een wijziging van betrekking weinig kansen maakte.

Gedeeltelijk werklozen

De toename van het aantal gedeeltelijk werklozen, eerste aanwijzing van de economische teruggang, werd ingezet in juni 1974 en verliep in West-Vlaanderen bijzonder snel vanaf september 1974. West-Vlaanderen werd meer dan evenredig getroffen door de gedeeltelijke werkloosheid. Ingevolge de vrijstelling van stempelcontrole ontbreken geregionaliseerde gegevens voor de periode november 1974 - februari 1975 en de gegevens die thans beschikbaar komen, worden steeds met een aanzienlijke vertraging verstrekt.

Eind 1974 - begin 1975 bereikte het daggemiddelde van de gedeeltelijke werkloosheid in West-Vlaanderen bijzonder hoge cijfers. Tijdens de zomer van 1975 was er weliswaar enige verbetering, maar in vergelijking met 1973 werden cijfers bereikt die bij de mannen het tienvoudige waren.

Inig inzicht in de evolutie geven de volgende cijfers, die daggemiddelden aangeven :

	Mannen			Vrouwen		
	1973	1974	1975	1973	1974	1975
Maart	1.397	1.860	9.829	1.043	864	4.279
Mei	909	613	7.015	991	906	4.458
Juli	491	870	4.363	530	958	2.345
Augustus	505	1.025	5.021	539	863	2.891
September	514	3.267	6.097	525	1.615	3.356
Oktober	937	5.331	6.689	737	2.548	3.602

Het aandeel van West-Vlaanderen in de gedeeltelijke werkloosheid van het Rijk, is een heel eind uitgestegen boven het aandeel van West-Vlaanderen in de tegen werkloosheid verzekerde bevolking. In 1975 droeg West-Vlaanderen permanent een meer dan evenredig aandeel in de gedeeltelijke werkloosheid. Op te merken valt dat West-Vlaanderen door alle conjunkturbewegingen heen steeds een relatief hoog aandeel in de gedeeltelijke werkloosheid heeft opgenomen. De aanzwelling is echter in 1975 wel relatief groter geweest dan anders, vooral bij de vrouwen.

Aandeel van West-Vlaanderen in de gedeeltelijke werkloosheid in het Rijk

	M	V	Mannen			Vrouwen			
			1968	1972	1975	1968	1972	1975	
Jaar 1964	13,7	13,3							
Jaar 1966	11,1	11,6	Maart	10,4	11,2	13,4	14,7	10,5	18,3
Jaar 1968	13,3	12,3	April	10,7	12,3	14,0	13,7	11,8	15,9
Jaar 1970	13,0	13,2	Mei	19,5	13,9	15,7	19,9	11,4	17,9
Jaar 1971	11,8	13,5	Juli	15,2	10,9	16,9	9,5	10,9	20,5
Jaar 1972	11,9	11,5	Aug.	17,6	9,0	11,1	10,9	10,9	15,5
Jaar 1973	8,5	11,4	Sept.	15,3	10,7	14,5	11,8	11,5	18,6
Jaar 1974	12,1	14,4	Okt.	17,4	8,9	14,5	10,5	12,6	19,0

De conjunktuurinzinking heeft zich in West-Vlaanderen in relatief sterkere mate dan in het Rijk geuit in gedeeltelijke werkloosheid. Dit is dan zeer specifiek het geval geweest in de arrondissementen waar de volledige werkloosheid betrekkelijk gering was gebleven. In de arrondissementen Kortrijk, Roeselare en Tielt is de gedeeltelijke werkloosheid beduidend hoger dan in de overige arrondissementen.

Aantal gedeeltelijk werklozen per 100 tegen werkloosheid verzekerden

	Mannen	Vrouwen	Mannen + Vrouwen
	Oktober 1975	Oktober 1975	Oktober 1975
G.B. Kortrijk	6,2	5,2	5,9
G.B. Roeselare	3,7	6,6	4,6
G.B. Ieper	2,6	4,3	3,2
G.B. Brugge	2,6	2,6	2,6
G.B. Oostende	2,5	2,8	2,6
West-Vlaanderen	3,8	4,4	4,0
Het Rijk	2,8	2,4	2,7

Alleen de G.B. Oostende en Brugge, die voor de volledig werklozen een ongunstige positie innemen, hebben in relatieve termen een iets lager aantal gedeeltelijk werklozen dan het Rijk, maar het verschil is toch zeer gering.

Uiteindelijk kan gesteld worden dat de relatief gunstige positie van West-Vlaanderen in het algemeen en zeer in het bijzonder van het arrondissement Kortrijk inzake volledig werklozen in vergelijking met het Rijk, wordt teniet gedaan door relatief hoge gedeeltelijke werkloosheid. Enkel voor de Gewestelijke Bureaus Roeselare en Ieper kan nog van een betrekkelijk gunstige situatie worden gewaagd.

Sluiting van ondernemingen

De voorlopige gegevens die beschikbaar zijn inzake sluiting van ondernemingen, wijzen in elk geval op een aanzienlijke verslechtering van de situatie.

Volgens de beschikbare voorlopige gegevens waren er in 1975 in West-Vlaanderen een veertigtal sluitingen van ondernemingen met 10 of meer tewerkgestelden en werden hierbij een 2.200 arbeiders getroffen. In 1974 waren er 34 sluitingen, betrekking hebbend op 1.082 werknemers.

Vrij hoge cijfers werden in de voorgaande 10 jaar nog genoteerd in 1965 met 1.750 getroffen werknemers en in 1972 met 1.641 getroffen werknemers, doch tijdens de overige jaren bleef het aantal steeds beneden 1.000 werknemers ; het jaargemiddelde voor de periode 1965-74 bedroeg 986 getroffen werknemers in gemiddeld 24 bedrijven. Het grootste aantal getroffen werknemers in 1975 situeerde zich in de arrondissementen Kortrijk (820), Brugge (780) en Roeselare (320) ; nadien volgen de arrondissementen Veurne (140), Tielt (65), Diksmuide (65), Oostende (30) en Ieper (25).

zeehavenwerken en luchtvaart

De haven van Zeebrugge

Het jaar 1975 is voor de haven Brugge-Zeebrugge gekenmerkt door een zekere terugloop van de trafieken. Het algemeen totaal der ladingen (zeescheepvaart en binnenscheepvaart) daalde met 2.116.000 ton (14,5 %), zodat de totalee goederentrafiek nog 12.520.000 ton bereikte. Deze terugloop is het resultaat van een afname van de invoer met 16,6 % tot 9.744.000 ton en van een vermindering van de uitvoer met 5,8 % tot 2.776.000 ton.

De globale daling van het goederenverkeer is bijna uitsluitend toe te schrijven aan de daling van de invoer van ruwe petroleum, die terugviel van 7.138.000 ton in 1974 naar 5.102.000 ton in 1975. Laat men de invoer van ruwe petroleum buiten beschouwing, dan noteert het goederenverkeer slechts een minieme afname met 1,1 %. In het licht van de zware economische recessie is deze geringe daling een goed resultaat.

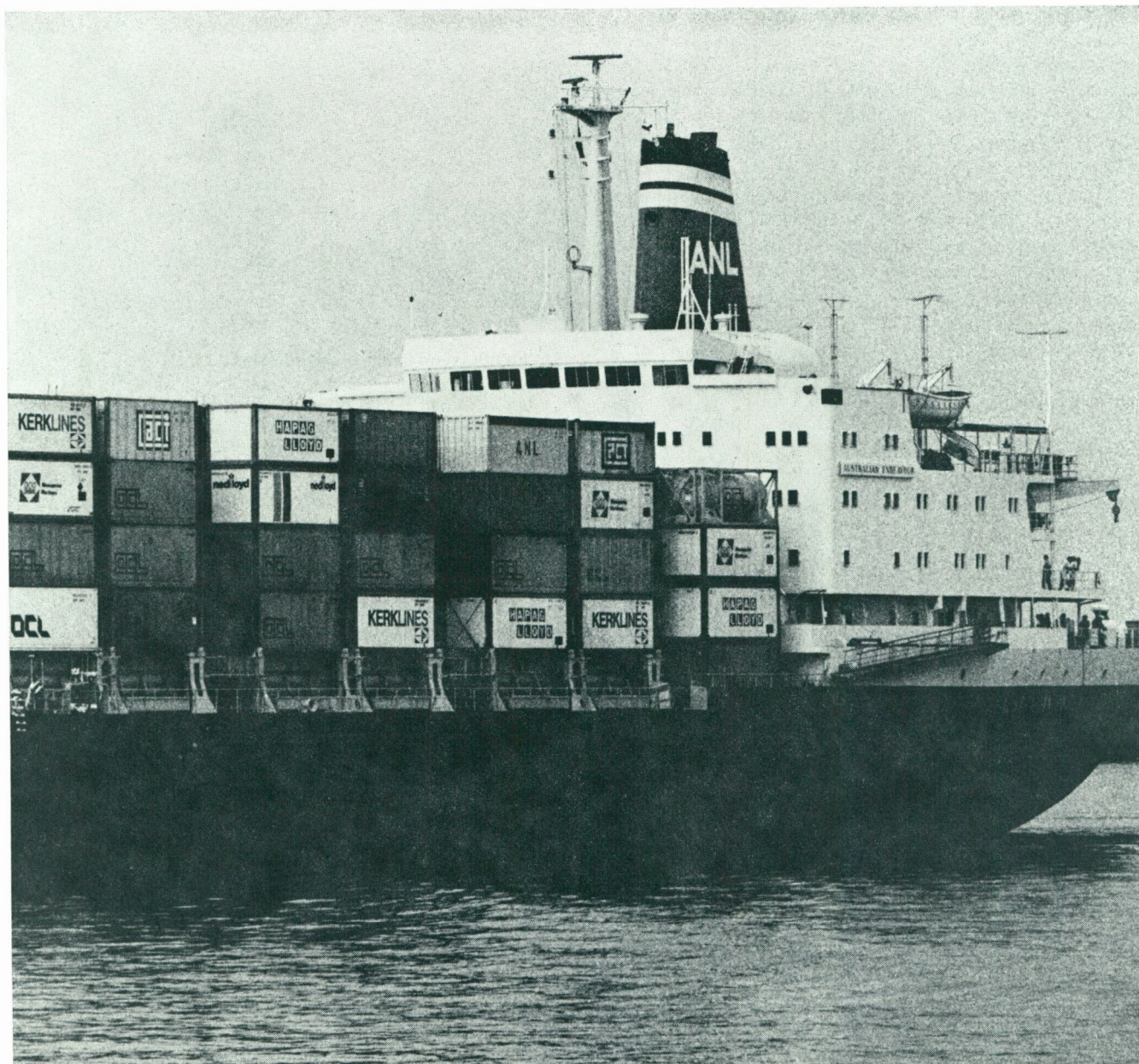


Foto : H. Maertens, Brugge

Zeehavenverkeer te Zeebrugge, 1950-1975

Jaar	Aantal zeeschepen	Moorsom tonnenmaat	Lading in tonnen van 1.000 kg
1950	911	1.208.000	341.000
1955	1.471	2.056.000	822.000
1960	1.679	2.826.000	1.212.000
1970	4.691	12.064.000	9.510.000
1971	4.746	14.673.000	10.102.000
1972	5.658	17.817.000	10.535.000
1973	6.105	19.649.000	12.695.000
1974	6.796	21.772.000	14.044.000
1975	7.452	23.552.000	12.105.000

De gesignaleerde daling van de petroleumtrafiek is grotendeels te verklaren door een tijdelijke onderbreking van de raffinage-activiteit in de Texacobedrijven te Gent. Deze onderbreking was nodig teneinde de werken te realiseren tot verhoging van de raffinage-kapaciteit. De vastgestelde terugloop dient dan ook eerder als accidenteel te worden beschouwd.

Niettegenstaande de vermindering van het totaal goederenverkeer steeg het aantal in de haven binnengelopen schepen van 6.796 eenheden in 1974 naar 7.452 in 1975, hetzij een vermeerdering met 11,1 %. Deze toename is vooral te verklaren door de sterke aangroei van het aantal carferry-schepen, namelijk van 2.872 schepen in 1974 naar 3.796 eenheden in 1975 (+ 32,2 %).

De tonnenmaat van de goederenschepen bereikte in 1975 23.552.000 BNT, hetzij 8,2 % meer dan het voorgaande jaar. Hieruit volgt dat de gemiddelde tonnenmaat per zeeschip in 1975 3.161 BNT bedroeg.

Eens te meer kende het passagiersverkeer in 1975 een aanzienlijke stijging. Het aantal passagiers nam toe van 884.000 naar 1.170.000, hetzij een toename met + 32,4 %. Het aantal voertuigen (begeleide en niet-begeleide) groeide aan met + 19,5 %.

Passagiersverkeer te Zeebrugge, 1969-1975

Jaar	Passagiers	Aantal voertuigen (begeleide en niet-begeleide)
1969	379.000	124.000
1970	510.000	162.000
1971	531.000	216.000
1972	702.000	271.000
1973	781.000	341.000
1974	884.000	389.000
1975	1.170.000	465.000

In de loop van 1975 werden een aantal belangrijke beslissingen getroffen, die ongetwijfeld een gunstige terugslag zullen hebben op de toekomstige evolutie van de haven Brugge-Zeebrugge. Gedurende de laatste maanden van 1975 werden de werken aan de 125.000 dwt-zeesluis hervat.

Daarnaast werd de beslissing genomen om de bestaande ro/ro capaciteit in de buitenhaven te verdubbelen door de bouw van 2 nieuwe ro/ro terminals. Tenslotte werd Zeebrugge door Safcon aangewezen als aanleghaven voor de containertrafiek met Zuid-Afrika. Deze nieuwe trafiek zal een aanvang nemen in 1977 (cfr. jaarverslag WER).

De haven van Oostende

In 1975 kende te haven van Oostende een toename van het aantal aanlopende zeeschepen met 5,7 %. Aldus liepen in 1975 5.054 zeeschepen de haven binnen, waarvan 4.114 pakketboten en carferries en 940 koopvaardijschepen. Het aantal koopvaardijschepen bleef precies op hetzelfde niveau van vorig jaar, terwijl het aantal binnengelopen pakketboten en carferries aangroeide met 7,1 %. De moorsom tonnenmaat van de binnenlopende zeeschepen steeg van 8.217.195 BNT in 1974 naar 9.164.123 BNT in 1975 (+ 11,5 %), terwijl de lading in tonnen aangroeide van 880.835 (1974) naar 920.528 (1975), hetzij een vermeerdering met 4,5 %.

Het maritieme passagiersverkeer op de lijnen Oostende-Dover-Folkestone kende in 1975 een rekordjaar. Het aantal reizigers (ingaaud + uitgaand verkeer) nam toe van 2.223.470 in 1974 naar 2.555.899 (+ 15,0 %). Het aantal voertuigen-eenheden groeide aan van 485.854 (1974) naar 540.371 (1975) hetzij een toename met 11,2 %.

Zeehavenverkeer te Oostende, 1969-1975

Jaar	Aantal zeeschepen (a)	Moorsom tonnenmaat	Lading in tonnen van 1.000 kg
1969	4.585	5.943.000	730.000
1970	4.414	5.760.000	829.000
1971	3.920	5.640.000	773.000
1972	4.579	6.322.000	940.000
1973	4.925	7.555.409	913.102
1974	4.782	8.217.195	880.835
1975	5.054	9.164.123	920.528

(a) Exclusief jachten, militaire en vissersvaartuigen.

De luchthaven Oostende-Middelkerke

In 1975 kende de luchthaven Oostende-Middelkerke zowel op het vlak van het passagiers- als het luchthavenverkeer een sterke terugloop. Het passagiersverkeer liep terug met 47.182 eenheden, hetzij een relatieve vermindering met 24,3 %. Ook het vrachtverkeer daalde in aanzienlijke mate, namelijk van 8.301 ton in 1974 naar 5.935 ton in 1975, hetzij een daling met 28,5 %. Tenslotte verminderde ook het aantal bewegingen met 1.684 eenheden (- 6,8 %).

Luchtbewegingen, passagiers en vracht op de luchthaven van Oostende-Middelkerke, 1962-1975

Jaar	Bewegingen	Passagiers	Vracht in kg
1962	20.227	378.368	3.642.974
1965	22.191	466.427	9.573.719
1970	24.738	301.770	6.665.896
1971	27.186	316.401	6.052.442
1972	25.024	330.119	10.755.795
1973	23.508	311.598	7.330.990
1974	24.703	194.437	8.301.178
1975	23.019	147.255	5.935.065

huisvesting, ruimtelijke ordening en openbare werken

Huisvesting

In de aktiviteit inzake huisvesting kan men een inzicht krijgen via twee reeksen gegevens : de door Stedebouw afgeleverde bouwvergunningen voor woningen en de aanbestedingen voor het bouwen van sociale woningen.

De bouwvergunningen geven een indicatie omdat zij in principie vervallen wanneer één jaar na de afgifte ervan, de werken niet begonnen zijn.

Bouwvergunningen voor woningbouw, 1974-75

	West-Vlaanderen		België	
	1974	1975	1974	1975
Aantal bouwvergunningen nieuwbouw				
woongebouwen met 1 tot 3 bouwlagen	4.318	3.479	45.074	38.493
woongebouwen met 4 en meer bouwlagen	125	127	810	712
totaal	4.443	3.606	45.884	39.205
Aantal woongelegenheden in deze nieuwbouw	9.748	7.855	85.604	68.423

Voor de nieuwbouw van woongebouwen worden in 1975 in West-Vlaanderen 3.606 vergunningen afgeleverd ; dit is 837 eenheden (19 %) minder dan in 1974. In 1974 was de teruggang ten opzichte van 1973 ongeveer 3 %.

In andere provincies lag de daling van het aantal bouwvergunningen voor woongebouwen tussen 13 % (Limburg) en 25 % (Namen), met uitzondering evenwel van Henegouwen waar een stijging van 5 % genoteerd werd. Voor het Rijk bedroeg de daling ongeveer 15 %.

Vermeldenswaard is dat in West-Vlaanderen enkel het aantal vergunningen voor woongebouwen met 1 tot 3 bouwlagen daalde ; het aantal vergunningen voor hogere woongebouwen bleef nagenoeg ongewijzigd. Voor het Rijk waren beide groepen dalend : respectievelijk 15 % en 12 %.

Interessanter dan het aantal gebouwen is uiteindelijk het aantal woongelegenheden die in deze gebouwen tot stand komen. In West-Vlaanderen ging het om 7.855 eenheden, wat 1.893 woongelegenheden (19 %) minder was dan in 1974. Tussen 1974 en 1973 was reeds een vermindering van 9 % genoteerd.

De daling van het aantal ter beschikking komende woongelegenheden (1974-75) is in elke provincie terug te vinden en schommelt tussen 5 % (Henegouwen) en 26 % (Namen). Het globale cijfer voor België bedroeg circa 20 %.

Een tweede groep bruikbare gegevens heeft betrekking op de aanbestedingen door de maatschappijen voor sociale huisvesting. Deze maatschappijen, de Nationale Landmaatschappijen inbegrepen, hebben in 1975 circa 1.850 woningen aanbesteed, tegenover 2.000 in 1974. Vermeldenswaard is dat niettegenstaande deze daling (circa 7,5 %) het aandeel van de huizen voor bejaarden steeg. In 1975 waren er 110 ; in 1974 werden er 100 geteld. Andere bijzonderheid : terwijl in 1974 niet minder dan 255 van de aanbesteede woongelegenheden in flatgebouwen te vinden waren, is dit aantal in 1975 teruggelopen tot 165. Samengevat komt de toestand hierop neer : ten opzichte van 1974 waren er in 1975 minder aanbestedingen ; relatief en absoluut waren er meer huizen voor bejaarden bij en minder in flatgebouwen.

Ruimtelijke Ordening en Openbare Werken

In het hierna volgend overzicht zijn slechts de voornaamste gegevens verwerkt inzake ruimtelijke ordening en openbare werken. Het overzicht is gebaseerd op het Belgisch Staatsblad (Koninklijk en Ministeriële besluiten), op de Bouwkroniek (aanbestedingen) en op inlichtingen die verstrekt werden door de betrokken overheidsdiensten (stand der werken). Voor wat betreft de data overgenomen uit het Belgisch Staatsblad valt te wijzen op een mogelijke onvolledigheid ; in de eerste maanden van 1976 worden nog steeds besluiten gepubliceerd die in 1975 werden genomen.

A. Gewestplannen

De ontwerpen van gewestplannen Veurne-Westkust, Oostende-Middenkust en Brugge-Oostkust die voorlopig werden goedgekeurd bij ministeriële besluiten in 1973 en 1974 en waarvoor openbare onderzoeken werden georganiseerd in 1974, konden in 1975 nog niet bij KB goedgekeurd worden. Voor het ontwerp gewestplan Kortrijk dat voorlopig werd goedgekeurd in 1974 werd in 1975 het openbaar onderzoek ingericht.

Voor de andere gewesten, met name Diksmuide-Torhout, Ieper-Poperinge en Roeselare-Tielt is voor 1975 niets te vermelden. Wel kan terloops worden meegedeeld dat het ontwerp gewestplan Diksmuide-Torhout op 13 januari 1976 voorlopig werd goedgekeurd bij ministerieel besluit. Dergelijke voorlopige goedkeuring wordt in 1976 ook verwacht voor de overige gewesten Ieper-Poperinge en Roeselare-Tielt.

B. Zeewering - zeehavens

De werken aan de zeewering waren gekoncentreerd in de strook Westende-Oostende en te Knokke-Heist. Te Knokke-Heist en te Middelkerke kwamen vernieuwingen van de zeewering klaar (44 mln fr.). Te Westende en Oostende was de bouw van vijf strandhoofden in uitvoering

(71 mln fr.). Dit geldt ook voor werken te Knokke-Heist : versterken van zeekeringen (62 mln fr.) en verlengen van strandhoofden (35 mln fr.). Terloops kan worden vermeld dat in de begroting van het Ministerie van Openbare Werken voor 1976 een krediet van 300 mln fr. is voorzien voor de kustverdediging.

In 1975 werd het slopen van militaire bouwwerken langs de kust verder gezet. Te De Panne en verder vooral langs de Middenkust kwamen afbaakwerken klaar (8 mln fr.) terwijl andere afbaakwerken in dezelfde gebieden nog in uitvoering waren (19 mln fr.).

In de haven van Zeebrugge werd de tweede terminal voor car-ferries voltooid (62 mln fr.). Ook de verbreding van het Boudewijnkanaal tussen Brugge en de Dudzelebrug kwam klaar (107 mln fr.). Tevens werd gewerkt aan kaaimuren in de toegang tot de sluis (819 mln fr.) en aan kaaimuren voor een insteedok in de achterhaven (849 mln fr.).

Te Oostende kwam de eerste fase van het nieuw visserijdok klaar (140 mln fr.), alsook de brug over de toegangseul tot dit dok (12 mln fr.). De tweede fase van het visserijdok was in uitvoering (91 mln fr.). Een tweede activiteitsgebied lag rond het Montgomerydok : de nieuwe sluis tussen dit dok en de Mercatorjachthaven kwam klaar (221 mln fr.) terwijl het bouwen van kaaimuren in het Montgomerydok in uitvoering was (51 mln fr.).

Voor de haven van Nieuwpoort is vooral te wijzen op de in uitvoering zijnde tweede fase van de nieuwe jachthaven (52 mln fr.). In 1975 kon de Sint-Jorissluis (verbinding tussen de IJzer en het kanaal Plassendale-Nieuwpoort) officieel in gebruik gesteld worden. Deze sluis is in feite een onderdeel van een normalisatieprogramma van de IJzer.

C. Verkeersinfrastructuur

1. Wegen

Hierna wordt slechts sporadisch melding gemaakt van verbeteringswerken aan bestaande wegen. De aandacht gaat vooral naar nieuwe wegen.

Voor de autoweg Brussel-Oostende is te vermelden de voltooiing van de verbreding tot tweemaal drie rijstroken tussen Beernem en Jabbeke (801 mln fr.). Het aanbrengen van nieuwe beplantingen werd aangevat. In 1975 was het aansluitingscomplex van het industrieterrein te Oostende met de autoweg nog in uitvoering (22 mln fr.) ; dit geldt ook voor de brug over de autoweg ter hoogte van Snellegem (19 mln fr.).

De sectie Jabbeke-Nieuwpoort van de autoweg Jabbeke-Calais (A18) nadert haar voltooiing. De grondwerken kwamen klaar (289 mln fr.) en de verhardingswerken waren bezig (463 mln fr.) in 1975. Tussen Gistel en Nieuwpoort werden drie bruggen afgewerkt (113 mln fr.) ; zes andere bruggen (211 mln fr.) waren nog in opbouw. Ook de verkeerswisselaar met de autoweg Brussel-Oostende was in uitvoering (200 mln fr.). Men hoopt de sectie Jabbeke-Nieuwpoort te kunnen openstellen eind 1976.

Voor de autoweg Kortrijk-Veurne (A19) is te vermelden de sectie Geluveld-Ieper waar grondwerken en de bouw van drie bruggen gaande waren (258 mln fr.).

Langs de autoweg Brugge-Kortrijk (A17) was de bedrijvigheid vooral gesitueerd tussen de E3 en Rumbeke. Een spoorwegbrug te Lauwe kwam klaar, terwijl grond- en wegenwerken in uitvoering waren (833 mln fr.). Ook werd

gebouwd aan vijf bruggen (213 mln fr.), aan de viadukt over de Leie (108 mln fr.) en aan de tunnel onder het vliegveld van Wevelgem (433 mln fr.). Ook de brug over het kanaal Roeselare-Leie was in uitvoering (125 mln fr.). Aanbesteed maar nog niet aangevangen was de bouw van de verkeerswisselaar A17-A19 te Wevelgem (389 mln fr.) en de verbinding van de A17 met de rijksweg 308 (Roeselare-Kuurne) te Rumbeke (74 mln fr.). Het in gebruik nemen van de sectie E3-Rumbeke wordt verwacht tegen eind 1976 of begin 1977. Voor de sectie E3-Dottenijs werden grondwerken te Marke en Rollegem aanbesteed (101 mln fr.) maar nog niet aangevangen. In 1975 is men ook gestart met het noordelijk uiteinde van de A17, in die zin dat voor de sectie Jabbeke-Meetkerke onteigeningen werden bevolen.

Van de expresweg 905 (Blauwe Toren-Loppem-Torhout) kwam in 1975 de sectie Verlengde Hoefijzerlaan-Koning Albertlaan klaar, waardoor Brugge van een belangrijk verkeersvolume kon ontlast worden. Op bedoelde sectie was een spoorwegbrug in 1975 nog in uitvoering. Voor het verder zuidelijk verloop van de expresweg werden eind 1975 onteigeningen bevolen te Brugge, Loppem en Oostkamp en werden aldaar twee bruggen aanbesteed.

Midden 1975 kon de ringbaan van Kortrijk tussen de wegen Kortrijk-Brugge en Kortrijk-Oudenaarde opengesteld worden, zij het slechts gedeeltelijk over het definitieve dwarsprofiel. Eind 1975 greep de aanbesteding plaats voor het bouwen van een viadukt over het vormingsstation te Marke en voor het aanleggen van een ophogingsmassief. Onteigeningen werden bevolen te Aalbeke, Heule, Kuurne en Marke.

Van de ringbaan rond Brugge kwam het vak Katelijnepoort-station klaar (99 mln fr.). In genoemd vak waren evenwel nog in uitvoering : de bouw van een lage brug over de oude kanaalarm (50 mln fr.) en de heropbouw van de bovenbouw van de Katelijnepoort-brug (45 mln fr.). De bouw van een tweede lage brug over de oude kanaalarm werd aanbesteed (74 mln fr.) maar nog niet aangevat.

Van de ringbaan van Poperinge kwam in 1975 klaar het gedeelte van het noordelijk vak, begrepen tussen de wegen Poperinge-Elverdinge en Poperinge-Oostvleteren (28 mln fr.). Van het zuidelijk deel werd de sectie tussen de wegen Poperinge-Abele en Poperinge-Proven voltooid (35 mln fr.).

Voor de realisatie van de noordelijke omleiding van Ieper werd de bouw van bruggen over het kanaal Ieper-IJzer en over de weg Ieper-Diksmuide verder gezet (50 mln fr.). In 1975 werd gestart met de aanleg van de sectie tussen het kanaal Ieper-IJzer en de weg Ieper-Poelkapelle (70 mln fr.).

Inzake de nieuwe rijksweg 767 (Jabbeke-De Haan) werd het bouwen van een brug over de spoorweg Brugge-Oostende (Jabbeke) verder gezet. Voor de aanleg van de weg zelf werden onteigeningen bevolen te Klemskerke, Vlissegem, Stalhille en Jabbeke. De aanbesteding had plaats voor de sectie Stalhillebrug-Vijfwegen (151 mln fr.).

In verband met de verdubbeling van de rijksweg 296 (Maldegem-Knokke-Heist) is te vermelden dat de werken in uitvoering waren op het grondgebied van Moerkerke en Knokke-Heist. De brug over het kanaal Brugge-Sluis kwam klaar (17 mln fr.). De weg Maldegem-Knokke wordt een onderdeel van de reeds gedeeltelijk bestaande expresweg Antwerpen-Kust.

Voor enkele nieuwe rijkswegen werden in 1975 wel aanbestedingen uitgeschreven maar konden de werken in dit jaar niet aangevat worden. Te vermelden zijn :

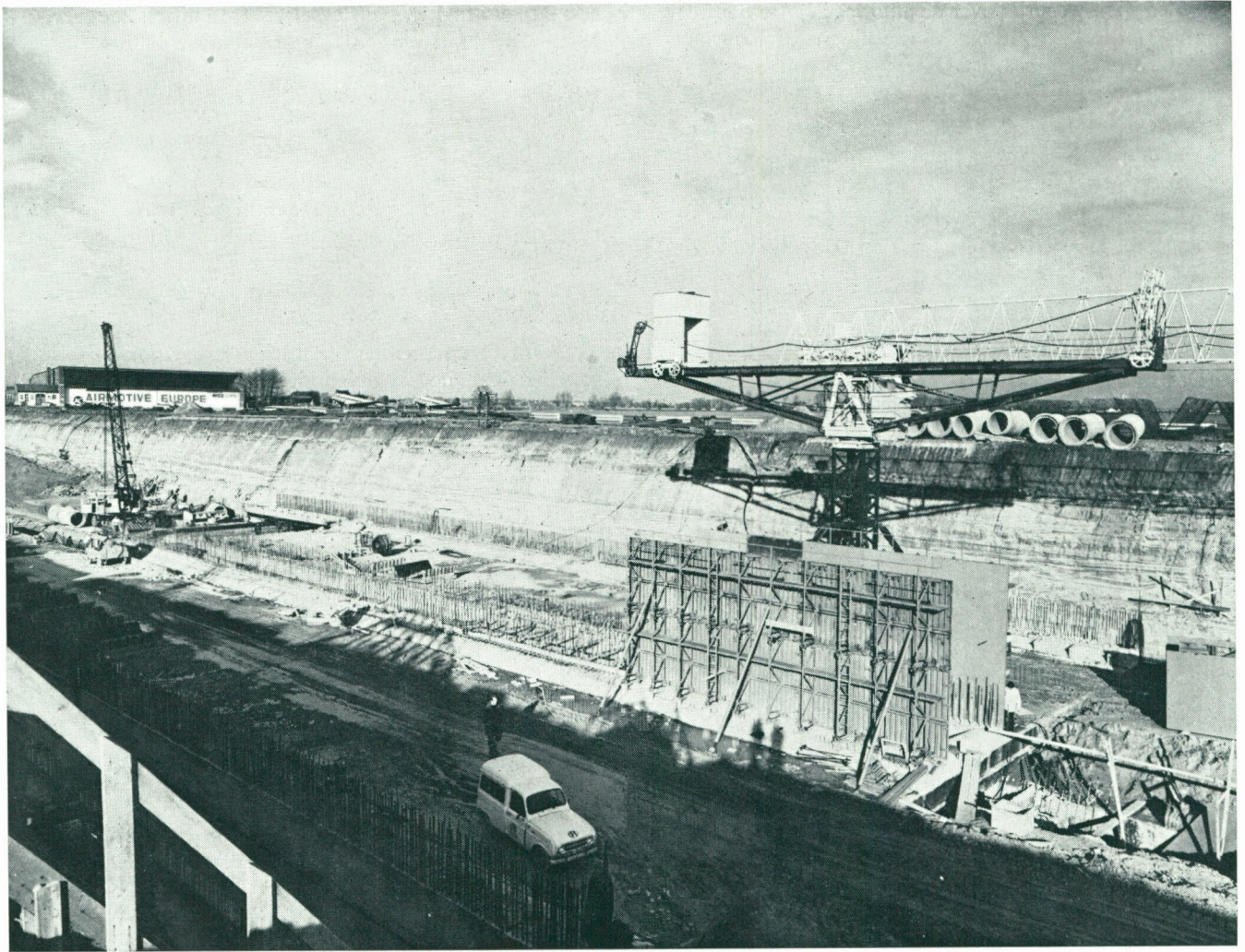


Foto : Ministerie van Openbare Werken

A 71 te Wevelgem

wegeninfrastructuur bij het nieuwe Brugs hospitaal (74 mln fr.), de oostelijke omleiding van Oostkamp (40 mln fr.), de omleiding van Ingelmunster (143 mln fr.) en een deel van de rijksweg Ingelmunster-Waregem met bijhorende werken te Waregem (70 mln fr.).

Talrijke verbeteringswerken werden uitgevoerd op secties van andere rijkswegen. De voornaamste hebben betrekking op rijksweg 567 Lichtervelde-Zarren (voltooid, 35 mln fr.), de doortocht van Poperinge van de rijksweg 9 Proven-Vlamertinge (in uitvoering, 37 mln fr.), de rijksweg 57 Nieuwpoort-Snaaskerke (in uitvoering, 50 mln fr.), de rechttrekking van rijksweg 308 te Vichte (in uitvoering, 48 mln fr.) en de rijksweg 71 te Blankenberge (in uitvoering, 43 mln fr.).

Ook op provinciewegen werden verbeteringswerken uitgevoerd. Vermeldenswaard zijn : de weg Ieper-Diksmuide (voltooid te Diksmuide, 29 mln fr. ; in uitvoering te Boezinge en Ieper, 39 mln fr.), de weg Tielt-Ingelmunster (werken voltooid te Tielt, Pittem en Meulebeke, 46 mln fr. ; werken nog niet aangevangen te Meulebeke, 22 mln fr.) en de weg Diksmuide-Spermalie (in uitvoering, 76 mln fr.).

2. Waterwegen

Bij de behandeling van de zeehavens is reeds melding gemaakt van werken aan het Boudewijnkanaal en de Sint-Jorissluis te Nieuwpoort.

Op de Leie waren moderniseringswerken gaande te Harelbeke ter hoogte van de nieuwe elektriciteitscentrale

(32 mln fr.) en tussen Desselgem en Sint-Eloois-Vijve (106 mln fr.) ; te Sint-Eloois-Vijve was ook het herbouwen van de brug met bijhorende verbredingswerken in uitvoering (74 mln fr.).

Op het kanaal Roeselare-Leie kwamen verbeteringswerken klaar tussen Izegem en Ooigem (139 mln fr.). Bij de industriezone Izegem-Kachtem kwamen infrastructuurwerken klaar (2de deel, 96 mln fr.). Nog in uitvoering waren werken ter ontsluiting van deze industriezone (1ste faze, 37 mln fr.), infrastructuurwerken in de industriezone De Pilders te Roeselare (38 mln fr.) en het verhogen van de rechteroever (2de faze, 36 mln fr.) (vanaf Kooigem tot Ooigem). Ook de vaste brug te Izegem (84 mln fr.) was nog in opbouw.

Voor het kanaal Kortrijk-Bossuit zijn een aantal in uitvoering zijnde werken te vermelden : de nieuwe sluis te Bossuit (219 mln fr.), infrastructuurwerken voor de elektromechanische uitrusting van de nieuwe sluis te Moen (52 mln fr.) en verbeteringswerken tussen de Knokkebrug (Moen) en sluis nr 6 te Zwevegem (29 mln fr.).

3. Spoorwegen

Zoals in 1974 werd ook in 1975 de voornaamste activiteit ontplooid te Roeselare. In verband met het afschaffen van drie overwegen werden kunstwerken afgewerkt (59 mln fr.) ; een viadukt was nog in opbouw (92 mln fr.).

Een spoorwegbrug over de autoweg A17 te Lauwe kwam klaar in 1975 (18 mln fr.); een onderbrugging voor de expressweg 905 te Brugge was nog in uitvoering (55 mln fr.).

In 1975 werd aanbesteed maar nog niet aangevat het leggen van een spoorverbinding op de industriezone Zandvoorde te Oostende (4 mln fr.).

Koninklijke besluiten werden genomen inzake afschaffing van overwegen te Ieper en Waregem mits bouwen van vervangende infrastructuur. Drie overwegen en een draaibrug te Oudenburg mogen vervangen worden door vaste bruggen. Een koninklijk besluit verklaart van algemeen nut: het ophogen van de lijnen Gent-Moeskroen en Denderleeuw-Kortrijk te Kortrijk en Harelbeke, het bouwen van een onderbrugging over het kanaal van Bossuit en over de ringbaan te Kortrijk en tenslotte de afschaffing van zes overwegen. Indien geen afstand in der minne kan tot onteigening worden overgegaan.

4. Vliegvelden

Men verwacht dat de verlenging van de startbaan te Oostende met 990 m (uiteindelijke lengte circa 3.000 m) zal klaar zijn tegen juni 1976.

D. Landbouw, ruilverkavelingen

Naar aanleiding van het bouwen van de autoweg Jabbeke-Veurne-Calais (A18) werd in de periode 1969-74 overgegaan tot vijf aaneensluitende ruilverkavelingen langs het tracé van deze autoweg tussen Jabbeke en Veurne. Bedoeling was: de voor de landbouw nadelige gevolgen van de aanleg van deze weg op te ruimen. De eerste van deze ruilverkavelingen, met name de ruilverkaveling Gistel, kwam klaar in 1974 (1.334 ha, gelegen langs een autoweg-sectie van 9 km lengte). De tweede, namelijk de ruilverkaveling Slijpe, werd in 1975 beëindigd. Het gaat om 950 ha, opnieuw gelegen aan weerszijden van de A18, en dit over een lengte van circa 11 km.

In 1975 werd besloten tot de uitvoering van de nieuwe, kleine ruilverkaveling 'Westmoere' op het grondgebied van Houtem.

Eveneens in 1975 werd een onderzoek ingesteld naar het nut van een eventuele ruilverkaveling op het grondgebied van Meetkerke, Houtave, Stalhille, Klemskerke, Varsenare en Jabbeke. Deze ruilverkaveling moet de landbouwproblemen oplossen die ontstaan bij de aanleg van de autoweg Zeebrugge-Kortrijk (A17).

Vermeldenswaard is dat in 1975 de nationale overheid tot het besluit kwam dat de ruilverkavelingen tot de regionale materies behoren. Aldus werd de bevoegdheid terzake overgeheveld naar de minister voor Vlaamse Aangelegenheden.

E. Industrierreinen

In de loop van 1975 kregen opnieuw enkele terreinen een industriële bestemming. De voornaamste zijn gelegen te Brugge (Herdersbrug, 256 ha), te Diksmuide (uitbreiding van industrierrein met 27 ha tot 76 ha), te Tielt (industrierrein Huffeseele, 17 ha) en te Wervik (11 ha).

Een aantal belangrijke aanbestedingen werden uitgeschreven in verband met het bouwrijp maken van industrierreinen. Te vermelden zijn vooral de werken te Brugge (Herdersbrug, 85 mln fr.), te Oostende (Zandvoorde,

1ste fase, 75 mln fr.), te Roeselare (De Pilders, 2de fase, 48 miljoen fr.), te Gistel ('t Konijnenbos, 2de fase, heraanbesteding, 39 mln fr.), Lichtervelde (industriegebied II, 30 mln fr.) en Wervik (24 mln fr.).

F. Vuilverwerking

Het actieplan voor de verwerking van huisvuil wierp in 1975 zijn eerste vruchten af. In augustus 1975 werd de verbrandingsoven van Izegem, de eerste in West-Vlaanderen, in werking gesteld; de officiële inwijding gebeurde in januari 1976.

De verbrandingsovens van Roeselare, Knokke-Heist en Harelbeke zijn nog in uitvoering; men hoopt ze te kunnen in gebruik nemen in 1976.

G. Waterzuivering

In de loop van 1975 trad de Waterzuiveringsmaatschappij van het Kustbekken (WZK) in werking. De WZK heeft in feite de taak van de Tussengemeentelijke Vereniging voor het zuiveren der afvalwaters van de Kust (TVZAK) overgenomen en verruimd tot het hele kustbekken.

Het is begrijpelijk dat in 1975 de WZK vooral bedrijvig was in de kustgemeenten, in het territorium van de vroegere TVZAK.

In de sektor Oostende werd in 1975 verder gewerkt aan het zuiveringsstation aldaar (bouwwerken, 752 mln fr.). Het rioolgemaal in de Blauwkasteelstraat (Oostende) kwam klaar (bouwwerken en elektro-mechanische uitrusting); de kollektor naar dit gemaal was in uitvoering. De rioolgemalen in de Boogschuttersstraat (Oostende) en op het vroegere Zandvoorde waren eveneens in uitvoering.

Voor de sektor Blankenberge kon nog geen melding gemaakt worden van een zuiveringsstation. Wel kwam in 1975 een rioolgemaal klaar (bouwwerken en elektro-mechanische uitrusting) te Blankenberge en werd verder gewerkt aan het gemaal op het vroegere Uitkerke. De plaatsing van een kollektor (vak Harendijke) werd aanbesteed.

In de sektor Knokke-Heist werd verder gewerkt aan het zuiveringsstation (bouwwerken, 109 mln fr.). De bouw van het rioolgemaal langs de Evendijk werd aanbesteed; aan de elektro-mechanische uitrusting en aan leidingen werd reeds gewerkt.

In de sektor Westende ging het vooral om aanbestedingen voor en werken aan kollektoren.

In verband met de sanering van het Blankaartbekken waren in 1975 drie rioolgemalen in uitvoering. De aanbesteding ging door voor het plaatsen van een kollektor van 1,5 km die het reeds bestaande kollektorennet moet verbinden met het ontworpen zuiveringsstation.

H. Waterbevoorrading

Een belangrijk aspect in de waterbevoorrading is uiteraard de uitbouw van waterwinningen. In de waterwinning te Spiere-Helkijn werd in 1975 onder meer gewerkt aan het slaan van vier exploitatieputten. Ook te Kerkhove werd de waterwinning verder aangelegd. Het reservoir te Bellegem werd in 1975 afgewerkt.

Een reeks nieuwe toevoerleidingen werd voltooid. Te vermelden zijn de leidingen Merkem-De Blankaart-

Diksmuide, Ingooigem-Anzegem-Waregem, Lichtervelde-Koolskamp-Egem-Tielt. Nog in uitvoering waren onder meer de toevoerleidingen Gullegem-Moorsele-Ledegem-Dadizele.

In verband met de uitbouw van de distributienetten worden hierna enkel de gemeentekernen opgesomd die in 1975 werden aangesloten ; kunnen worden vermeld : Driekapellen, Egem, de kernen Esen en Kaaskerke (thans Diksmuide), Hertsberge, Koolskamp, Merkem en Otegem. Voor andere kernen was de aanleg van het net nog in uitvoering : Aarsele, Geluveld, de kernen Hollebeke en Voormezele (thans Zillebeke), Kanegem, Meetkerke, Werken (thans Zarren-Werken), Westouter en Wulvergem.

In 1975 werden verder aanbesteed, maar nog niet aangevangen : de netten van Kerkhove, Moen, Outrijve en Zevekote (thans Gistel). Ook de netten van Hoeke en Lapscheure (thans Moerkerke) werden in 1975 aanbesteed maar moeten heraanbesteed worden.

I. Gezondheidszorg

In 1975 werd het bouwen van twee nieuwe ziekenhuizen aanbesteed : te Poperinge (122 mln fr.) en te Tielt (195 mln fr.). Voor het in aanbouw zijnde nieuwe Sint-Janshospitaal (920 bedden) te Brugge werden opnieuw meerdere aanbestedingen uitgeschreven voor gebouwen, apparaten en toegangswegen. Men streeft ernaar deze instelling in december 1976 te openen.

Voor een aantal bestaande ziekenhuizen werden belangrijke uitbreidingen aanbesteed. Het betreft inrichtingen te Blankenberge, Knokke-Heist, Kortrijk, Oostende, Torhout en Waregem.

J. Openbaar groen

Hierna wordt geen melding gemaakt van beslissingen en aanbestedingen betreffende het uitbouwen van sportinfrastructuur. Wel gaat de aandacht naar initiatieven in verband met openbare groenzones met bovengemeentelijk belang.

Te vermelden zijn in dat verband de toelagen die door de Staat aan de stad Brugge zijn toegekend voor de verwerving van gronden van het domein Ryckvelde en van het bos langs de Rijselsestraat (Sint-Michiels) met de bedoeling deze terreinen als openbare parken uit te bouwen.

In het Provinciaal domein De Palinghoek (Zillebeke) werd de oprichting van een onthaalcentrum aanbesteed.

In verband met de uitbouw van het recreatiecentrum De Gavers (Harelbeke-Deerlijk) heeft de provincieraad beslist tot aankoop van 7 ha. Deze beslissing werd bij Koninklijk Besluit goedgekeurd. Behalve de waterplas zou de provincie aldus 26 ha grond bezitten.

Van minder bovengemeentelijke betekenis maar toch vermeldenswaard is de beslissing van de gemeenteraad van Koekelare tot onderhandse aankoop van het domein De Mote (6 ha) om dit terrein als openbaar park in te richten en er een aantal gemeentelijke diensten in te planten. Dit besluit werd door de hogere overheid goedgekeurd en een toelage werd toegekend.

K. Monumenten en landschappen

In 1975 — monumentenjaar — werden een twintigtal gebouwen en een paar landschappen geklasseerd.

Te Brugge werden twee in de binnenstad staande hoeven als monument gerangschikt : de hoeve Cortvriendt in de Oliebaan en de hoeve uit de 16de eeuw in de Sint-Clarastraat. Ook een reeks huizen in de Bidderstraat en de kerk O.-L.-Vrouw-Geboorte (wijk Vijve-Kapelle) werden geklasseerd. Terloops kan ook melding gemaakt worden van de klassering van pakhuizen uit de 18de eeuw aan de Komvest ; deze klassering gebeurde eind 1974.

Reeds in 1958 werden grote delen van de gebouwen en terreinen van de Koninklijke Gilde Sint-Sebastiaan gerangschikt. In 1975 werd dit beschermd geheel uitgebreid met de schiettent in Empire-stijl en met de oude omheiningsmuur.

Te Gistel werd een reeks huizen langs de Provincieweg als monument gerangschikt. Hetzelfde gebeurde met de Grijspeerdmolen te Gits, de kerktoren van Ingelmunster, het huis gelegen Plein nummer 32 (hoek Molenstraat) te Kortrijk, de wagenshuur in de wijk Rodenburg te Marke en de vroegere Sint-Pietersabdij te Oudenburg.

Te Spermalie, op grondgebied van het vroegere Sint-Pieters-Kapelle, werd de kapel O.-L.-Vrouw van zeven Smarten gerangschikt ; de reeds beschermde delen van de Sint-Pieterskerk werden aangevuld met de zijbeuken.

Als landschappen werden geklasseerd : de stenen molenromp met zijn omgeving te Elverdinge en de begraafplaats rond de reeds in 1946 gerangschikte kerk Onze-Lieve-Vrouw-ter-Duinen te Oostende.

Minder ruimtelijke konsekventies hebben de klasseringsbesluiten voor de orgels in de Sint-Mattheuskerk te Anzegem (Gijzelbrechtegem) en in de Sint-Pieterskerk te Hulste. In de reeds gedeeltelijk geklasseerde kerk van Stalhille werd nu ook het orgel gerangschikt als monument.

Inzake monumentenzorg dient ook verwezen naar de aanbestedingen voor restauraties die in 1975 werden gehouden. Het betreft vooral restauraties te Brugge, met name een zevental stadseigendommen (onder meer het ' Hof van Gistel ', daterend uit de 15de eeuw) en de binnenrestauratie van de Sint-Walburgakerk.

In de Brugse binnenstad was tenslotte ook het programma voor het herbouwen van zeven bruggen in volle uitvoering.