

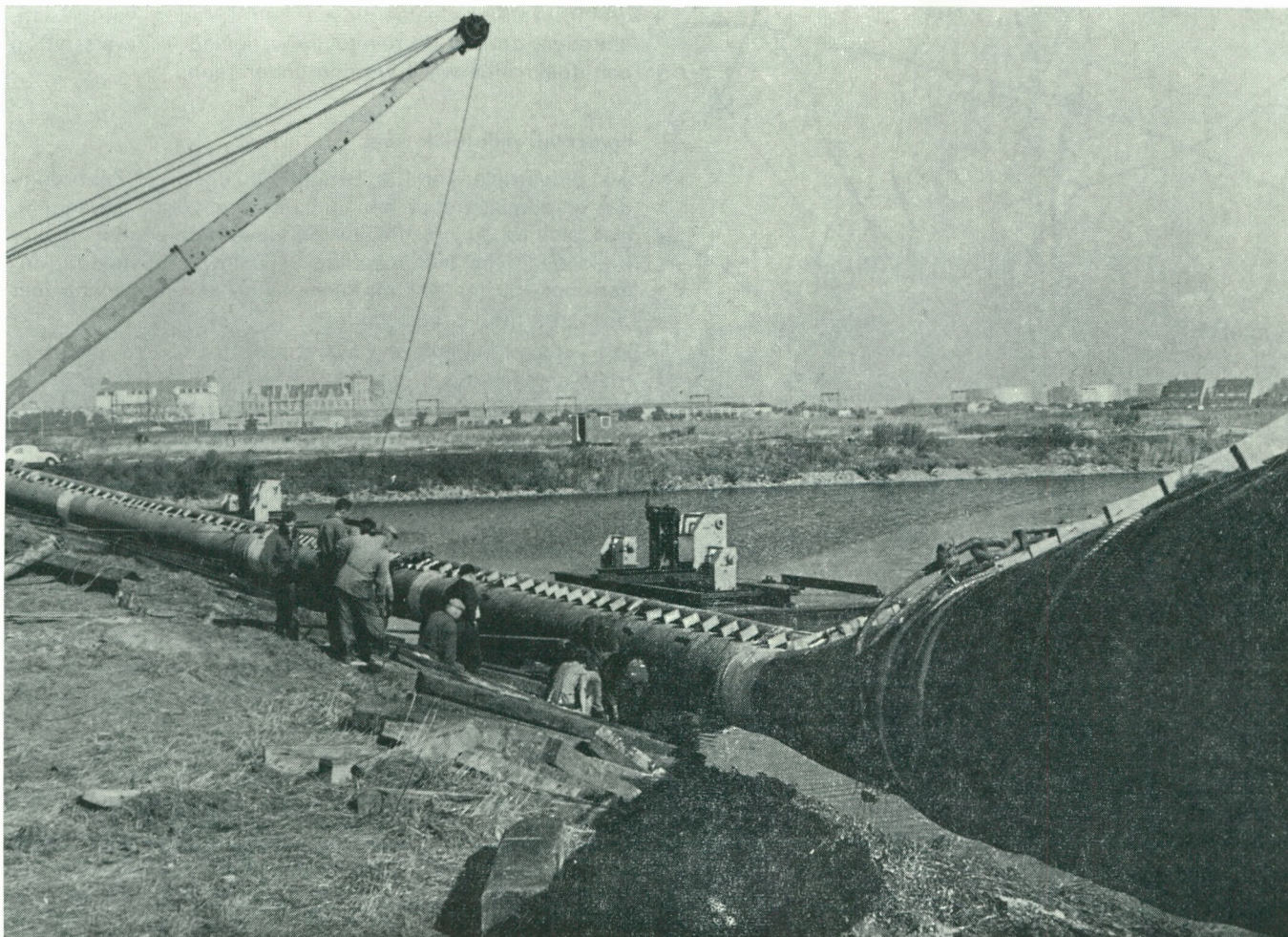
## industriezone zeekanaal Brugge-Zeebrugge

Brugge heeft een bijzonder dynamische rol vervuld bij de economische heropbloei van West-Vlaanderen in zijn geheel, en van het arrondissement Brugge in het bijzonder. De stad Brugge beschikte immers het eerst over bouwrijpe industrieterreinen en heeft aldus pionierswerk verricht.

De toename van de bezoldigde tewerkstelling, die in het arrondissement Brugge tussen 1956 en 1966 steeg van 34.094 tot 46.439 eenheden, gebeurde uiteraard niet op het grondgebied van de gemeente Brugge alleen. De randgemeenten van Brugge, vooral St.-Michiels, kenden eveneens een toenemende industriële ontwikkeling. Ook

ten zuiden van Brugge werd een intenser industrialisatie waargenomen, dit vooral door een belangrijke vestiging te Oostkamp. De industriekern Zedelgem-Veldegem werd verstevigd en ook in het hierbij aangrenzend Torhout kende de industrialisatie uitbreiding.

Niettemin werd het belangrijkste aandeel in de verhoging van het industrieel potentieel verwezenlijkt te Brugge zelf, in het bijzonder rond het Zeekanaal Brugge-Zeebrugge. Van 1956 tot 1966 steeg de bezoldigde tewerkstelling te Brugge met 5.108 eenheden; dit betekent een aangroei van circa 510 arbeidsplaatsen per jaar. De nijverheid bracht gedurende deze tien jaar in het totaal



## INDUSTRIETERREINEN BRUGGE-ZEEBRUGGE.



2.780 nieuwe tewerkstellingsplaatsen, de bouw en transport 402, de handel en de dienstensektor (onder R.M.Z.-regime) 1.396, resp. 595.

De steunfactoren die deze gunstige evolutie in de hand werkten waren : een begin van uitbouw van de potentiële mogelijkheden van de haven van Zeebrugge, het graven van het Nijverheidsdok te Brugge en het hierbij samengaande bouwrijp maken, reeds in 1952, van een industrieterrein. Door de beschikbaarheid van een bouwrijp industrieterrein besloten overigens ook een aantal buitenlandse ondernemingen zich te Brugge te vestigen. Deze bedrijven hebben daardoor op een beslissende wijze meegeholpen aan de doorbraak van de industrialisatie in de streek rond Brugge.

De politiek van het aanbieden van bouwrijpe industrieterreinen, als een instrument van welvaartsbeleid, werd inmiddels op meerdere plaatsen in het arrondissement nagevolgd. Op deze wijze kon de groei en de omschakeling van de industriële activiteit worden opgevangen, konden aan de aangroeiende beroepsbevolking en aan de forenzen ter plaatse nieuwe betrekkingen worden aangeboden, en kon de ruimtelijke ordening in de streek op een doelmatige wijze worden ondersteund.

### Brugge als industriële kern

Als industriële kern is Brugge, inbegrepen Zeebrugge dat er administratief één geheel mee vormt, belangrijk. Het telde op 30 juni 1966 twaalf industriële en semi-industriële bedrijven met méér dan 200 tewerkgestelden, negen met 100 tot 200 werknemers en zevententwintig met 50 tot 100 personeelsleden.

In het totaal hadden op deze datum 29,4 % van de industriële en semi-industriële ondernemingen uit het arrondissement hun vestigingsplaats te Brugge. Deze 619 ondernemingen verschaften werk aan 13.612 personen, dit is 41,1 % van het aantal tewerkstellingsplaatsen binnen het arrondissement. Ruim één vierde van deze tewerkgestelden vonden een betrekking in de metaalverwerkende nijverheid, terwijl 24,4 % werkzaam waren in semi-industriële activiteiten, voornamelijk de bouwsector (zie bijlage).

Bij de arbeidersgroep werden 39,1 % en bij de aan de R.M.Z. onderworpen bedienden 54,8 % van de beschikbare betrekkingen in het arrondissement getotaliseerd te Brugge. Bij de bedienden dient er wel rekening mee gehouden te worden dat Brugge als provinciehoofdplaats, nog talrijke overheidsbetrekkingen biedt, die hier niet in rekening worden gebracht.

Brugge telde tevens t.o.v. het arrondissement 40,2 % van de arbeidsplaatsen voor mannen, en 46,5 % van de arbeidsplaatsen voor vrouwen, onderworpen aan de R.M.Z.

### Lokalisatie van de bedrijven

De Brugse industriële bedrijvigheid is historisch gegroeid van uit twee kernen: de kern Zeebrugge en de kern Brugge. Het inplanten van het industrieterrein aan het Brugse Nijverheidsdok, thans Burgemeester Van Dammedok, duidt erop dat beide kernen naar elkaar toe groeien, met het zeekanaal als bindmiddel.

### Kern Zeebrugge

Langs het zeekanaal stellen de s.a. Fours à Cokes te Zeebrugge (kooks en gas) en de n.v. Glaverbel (venster-, spiegel-, gegoten-, isolerend- en lichtverspreidend glas) samen circa 1.375 personen te werk. Laatstgenoemd bedrijf baat te Zeebrugge de twee grootste glasovens ter wereld uit en heeft een productie van 26 mln m<sup>2</sup> glas per jaar.

Rond de vissershaven zijn een viertal scheepswerven gevestigd, met een tewerkstelling van ongeveer 60 personen. Twee ijsfabrieken en drie voedingsbedrijven stellen hier eveneens 120 personen te werk.

Op de havenmuur zelf zijn benevens een zeestation voor passagiers ook een aantal scheepvaartagentschappen, bunkerinstallaties (o.m. voor melasse) en stapelplaatsen (o.m. de koelafdelingen van Refribel) gelokaliseerd. De totale tewerkstelling bedraagt ongeveer 150 personen.

Langs de Kustlaan is er nog een vervoerbedrijf met een tewerkstelling van ongeveer 40 personen.

Belangrijk was, in de ontwikkeling van Zeebrugge als industriële kern, het klaarkomen van het Prins Filipisdok in 1962. Hierdoor werden 27 ha industrieterrein voor zeeschepen ontsloten. Tot op heden vestigden zich, op dit industrieterrein reeds 7 ondernemingen.

De Zeebrugge Abatoirs Maritimes (Z.A.M.), sedert 1925 te Zeebrugge gevestigd, bouwde er een nieuwe slachterij en vleeskonservenfabriek. In 1966 waren er een 275-tal tewerkgesteld.

Het hier in 1961 gevestigd Duits bedrijf Schmitz Söhne (betonijzer en montage) stelt circa 40 personen tewerk. In 1962 was er de vestiging van de n.v. Distrigaz, die thans een twintigtal personen tewerkstelt.

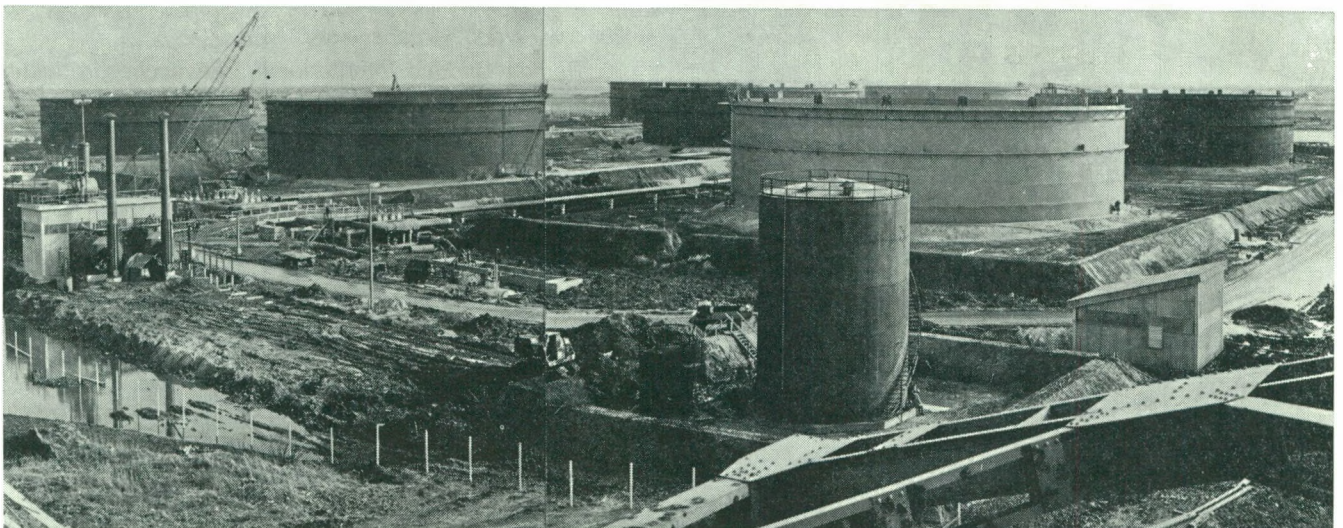
De n.v. Borlim (granen) en de p.v.b.a. De Cloedt & Zoon (baggerwerken) vestigden zich in 1964 aan het Prins Filipisdok. Zij verschaffen werk aan ongeveer 150 personen. Zeer actief bij de uitbouw van de haven betrokken is de onderneming De Vreese & Simon (zand en grint) die een 40-tal personen tewerkstelt en eveneens gevestigd is op dit industrieterrein.

In 1967 installeerde de Maatschappij E.B.E.S. een turbojet van 20.000 kWh aan het Prins Filipisdok voor het produceren van elektriciteit gedurende de spitsuren.

Begin 1968 waren rond de Zeebrugse achterhaven nog 17 ha 33 ca industrieterrein beschikbaar.

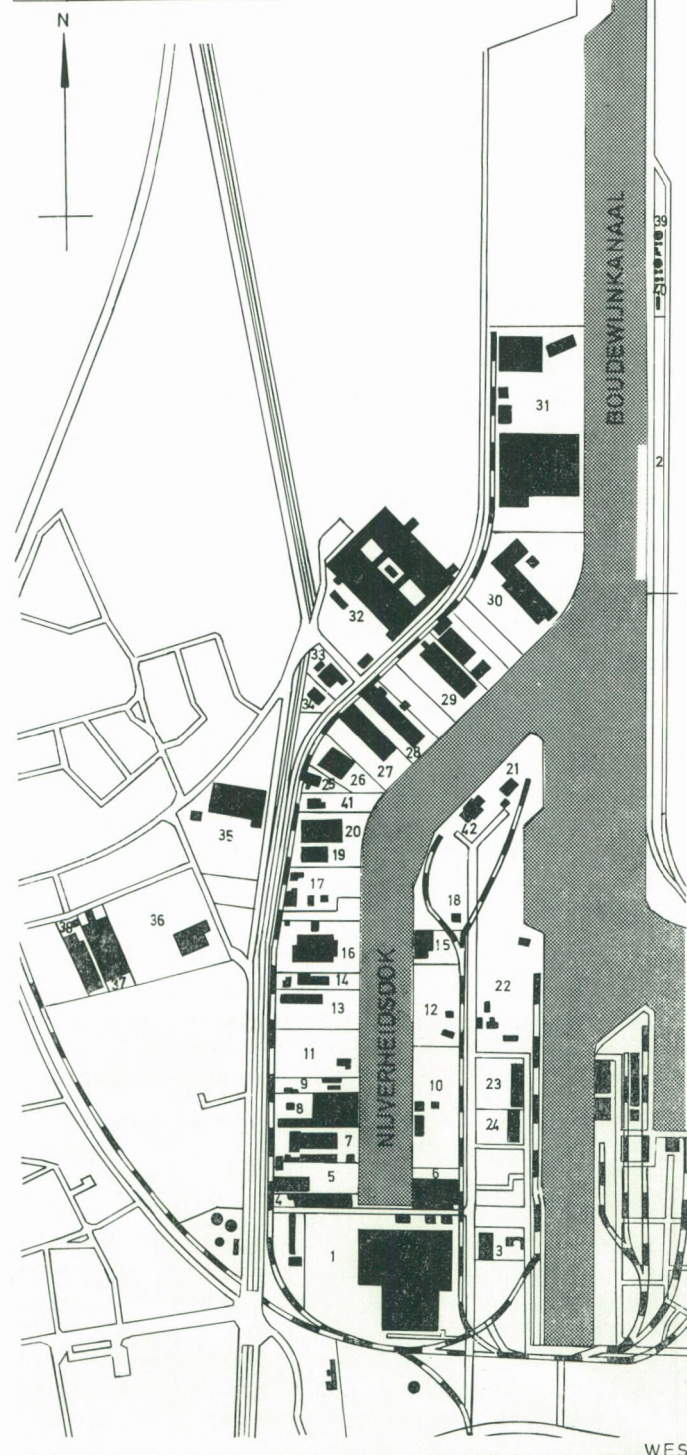
Op een terrein van 13 ha, een kunstmatig schiereiland gewonnen op de zee sedert 1955, vestigde zich in 1962 de Sinclair Oil Company. Deze vestiging, met een opslagcapaciteit van 121.000 ton, betekende een nieuwe oriëntatie in de havenontwikkeling van Zeebrugge.

In 1967 besliste een tweede petroleummaatschappij, de n.v. Texaco, tot de vestiging van een opslaginstallatie van 320.000 ton aan de oostelijke oever van het Zeekanaal, tegenover het Prins Filipisdok. Door deze vestiging zal 5 miljoen ton ruwe olie per jaar gelost worden in de haven van Zeebrugge; zij zal via pipelines gestuwd worden naar de Texaco-Raffinaderij, gevestigd te Gent.



INDUSTRIEZONE NIJVERHEIDSDOK BURGEMEESTER VAN DAMME.

0 250 500m



Legende : per 1/468 gevestigde bedrijven.

1. Union Cotonnaire, katoenspinnerij en weverij.
2. De Brugse Scheepssloperij.
3. Waterbeton, betoncentrale.
4. p.v.b.a. Blomme Achiel, vervoeronderneming.
5. De Spriet Pierre, Scheepsbouw en -herstelling.
6. Metalunion, metaalwaren.
7. n.v. Eurocolor, verf- en vernisfabriek.
8. Polderzaadcentrale Dumon Jules, zaaigranen.
9. Royaux M., bouwmaterialen.
10. De Backer, bloemmolen.
11. Pyck, graansilo's.
12. M. & R. Vincke, rijnzand en grint.
13. p.v.b.a. De Laere-Devriese, betonfabriek.
14. p.v.b.a. August Vernieuwe, mattenfabriek.
15. Degraeve, bouwmaterialen.
16. p.v.b.a. Vanden Abeele & Zoon, viskonservenfabriek.
17. Traen Gebroeders, tankinstallatie.
18. n.v. Motorenhandel Andries, motorfabriek.
19. Verheecke Georges (Firma Kathy), suikergoedfabriek.
20. p.v.b.a. Heylen, parketfabriek.
21. Bakker en Zonen, sloopwerf.
22. Van Heyghen, scheepssloperij.
23. Huys, veevoerders.
24. Dumingra, graansilo.
25. Hinderyckx, liftenbouw.
26. p.v.b.a. Motogroup, metaalbouw.
27. Ysenbrandt Emiel, metaalbouw.
28. n.v. Libouton, entrepot ijzer en staal.
29. s.w. Waco, graansilo's.
30. Pemco Glidden International, chemische produkten.
31. n.v. Outboard Marine Belgium, buitenboordmotoren.
32. C.B.R.T., televisiefabriek.
33. Collumbien, verf en vernis.
34. Beuselinc Willy, gieterij.
35. Scott and Williams, breimachines.
36. n.v. Roberts Europe, montage textielmachines.
37. Franco-Belge, verfwaren.
38. p.v.b.a. D. Helewaut, elektriciteitsbedrijf.
39. Rosseel, tankinstallatie.
40. Air liquide, vloeibare lucht.
41. Maly Camille, steenhouwerij.
42. n.v. Belgische Onttinningsfabriek.

W.E.S.

Heel wat plaats wordt tenslotte ingenomen te Zeebrugge voor de trafiek afkomstig van de ferry-boats, van de Townsend Car Ferries en, vanaf 1968, van de containerlijn Zeebrugge-Harwich-London.

### **Kern Brugge**

In de eigenlijke stadskern, gelegen binnen de ringvaart en de wallen zijn nog steeds 48 ondernemingen met meer dan 20 tewerkgestelden gelokaliseerd. In totaal betreft dit 2.670 betrekkingen, waarvan o.m. 307 in de drankbereiding, 200 in de kledingsnijverheid, 174 in het boekbedrijf en de fotografie, 152 in de voedingssector, 100 in de fabricatie en het herstellen van elektrische en elektronische apparaten en 104 in de houtbewerking en meubilering. De grootwarenhuizen stellen 400 personeelsleden tewerk en de banken 270. Een centrale apoteek en een distributiebedrijf van elektriciteit verschaffen ook aan circa 170 personen werk.

Het kanaal Oostende-Brugge-Gent, dat rond Brugge loopt, is een ernstige aantrekkingsfaktor gebleken. Afgezien van de n.v. La Brugeoise et Nivelles en van de n.v. F.N., die op grondgebied St.-Michiels tussen deze waterweg en de spoorweg werden gevestigd, kozen op grondgebied Brugge zelf reeds 19 bedrijven van meer dan 20 tewerkgestelden de nabijheid van deze waterweg als vestigingsplaats. Zij tellen 1.920 personeelsleden. Deze bedrijfsketting zal zich waarschijnlijk verder doorzetten in de richting St.-Andries, waar in de nabijheid van dit kanaal een nieuw industrieterrein bouwrijp wordt gemaakt. De klemtoon van deze vestigingen ligt bij houtverwerking, brandstoffen, betonkonstruktie, drankbereiding, bloemmolens, openbare werken. Dichtbij, maar niet gebonden aan de waterweg zijn er ook nog de elektriciteitsmaatschappij en een groot drukkersbedrijf. Opvallend is ook hoe bepaalde bedrijven gevestigd zijn op een uitsprong van deze waterweg, met name aan de Damse vaart, terwijl enkele andere zeer nauw op het overgangsgebied naar het nijverheidsdok aansluiten.

Was het water belangrijk voor de vestiging van heel wat bedrijven, dan is de kustweg naar Oostende en Blankenberge ook een stimulans voor inplanting geweest. Tussen het kanaal Brugge-Oostende en de stadskern van Brugge, dit is in het nieuw stadsgedeelte van Brugge, zijn een zestal ondernemingen ingeplant van meer dan 20 tewerkgestelden, met een totale tewerkstelling van ruim 510 personen. Een van deze bedrijven stelt een 225-tal personen tewerk bij de vervaardiging van blikken verpakkingen, konservenblikken, strandspeelgoed en bij het vernissen en bedrukken van blik. Tussen het kanaal en de baan Brugge-Blankenberge zijn nog 8 bedrijven met meer dan 20 tewerkgestelden. In totaal stellen zij ongeveer 420 personen tewerk. Ten noordoosten tenslotte van het ka-

naal naar Oostende zijn er nog een viertal dergelijke bedrijven met samen 128 tewerkgestelden.

### **Industriezone Nijverheidsdok Burgemeester Van Damme**

De voorgaande industrievestigingen volstonden niet om een oplossing te bieden voor de werkloosheid in het Brugse. Sommige bedrijven, eng behuisd binnen de stadskern, hadden daarenboven in hun direkte omgeving weinig mogelijkheid tot uitbreiding of tot nieuwbouw.

Brugge gebruikte daarom, voor de eerste maal in West-Vlaanderen, het instrument van het bouwrijpe industrieterrein. Hierdoor kon de stad volledig, met alle infrastructuur, uitgeruste nijverheidsgronden aan gunstige voorwaarden aanbieden aan belangstellende industriëlen.

Voor dit industrieterrein koos Brugge de weg naar de zee, zodat meteen ook de mogelijkheden van het zeekanaal beter konden worden geaktualiseerd. Deze ligging bood tevens het voordeel van een rechtstreekse aansluiting op de ringvaart rond Brugge, het kanaal Oostende-Brugge-Gent.

Het industrieterrein werd in 1952 ingehuldigd en had een oppervlakte van 49 ha.

Vóór deze datum waren er reeds een tweetal bedrijven op deze plaats gevestigd: het bouwmaterialenbedrijf Royaux (1945) en de n.v. Belgische Onttinningsfabriek (1946), een Belgisch-Nederlandse onderneming die een 80-tal werknemers telt, en tin recupereert uit blikafval.

In 1951 vestigde ook de ijzergieterij Beuselinck Willy zich op het industrieterrein.

In 1953 hadden weer een 7-tal bedrijven belangstelling voor een vestiging in deze industriezone. Het waren voornamelijk een aantal Brugse bedrijven waarvan de vroegere bedrijfsruimten onvoldoende mogelijkheden lieten tot uitbreiding binnen de woonzone. Het betreft de p.v.b.a. Motogroup (metaalbouw), de Motorendhandel Andries, de Firma IJsenbrandt Emiel, het Metaalkonstruktiebedrijf De Langhe, de n.v. Brugse Scheepssloperijen, de Scheepssloperij Van Heyghen en de firma Bakker en Zonen. Gezamenlijk stellen zij een 250-tal personen te werk.

In die tijd werd tevens het besluit uitgevoerd van het stadsbestuur van Brugge om een nieuw nijverheidsdok te laten graven, waardoor nieuwe industrieterreinen met toegang tot het zeekanaal konden worden ontsloten.

In 1955 nam de onderneming Union Cotonnière het besluit zich te vestigen op de industriezone met een katoenspinnerij en -weverij waar voornamelijk bedlakens worden vervaardigd. De huidige tewerkstelling bedraagt er circa 250 personen. In hetzelfde jaar werd tevens de vestiging genoteerd van het Petroleumdistributiebedrijf Traen Gebroeders dat thans aan een 20-tal personen werk verschaft.

In 1957 was het de beurt aan de Polderzaadcentrale Jules Dumon, de Firma Hinderyckx (liften) en de Steenhouwerij Maly Camille om zich op het industrieterrein in te planten. Zij verschaffen thans werk aan een 25-tal personen.

Twee arbeidsintensieve bedrijven vestigden zich in 1958 op het industrieterrein. De televisiefabriek C.B.R.T. die in 1967 circa 1.200 werknemers telde en de U.S.A.-onderneming Outboard Marine Belgium (buitenboordmotoren en grasmachines) die circa 920 personen tewerkstelde in 1966 en in 1967 verder uitbreidde.

In hetzelfde jaar werd tevens de vestiging genoteerd van de vervoeronderneming p.v.b.a. Blomme (circa 25 personeelsleden) en van de konfiseriefabriek Katy die een 40-tal personen tewerkstelt. Beide bedrijven hebben in 1967 een nieuwe expansie gekend.

In 1959 plantte Scott & Williams zich in op het industrieterrein met een rondbreimachinefabriek, evenals de matenfabriek p.v.b.a. Vernieuwe en de p.v.b.a. Vanden Abeele (gerookte, gezouten en ingeblikte vis). Beide laatstgenoemde bedrijven bieden gezamenlijk ongeveer 100 betrekkingen.

In 1960 werd de vestiging genoteerd van twee bedrijven: de verffabriek en zeepziederij n.v. Eurocolor, die ontstond uit een samenwerking van de Firma Legein te Brugge met de heer Bygodt uit de Noordfranse gemeente St.-André, en de U.S.A.-onderneming n.v. Amsco Europe. De gebouwen van deze laatste onderneming werden in 1965 overgenomen door de n.v. Roberts Europe die textielmachines vervaardigt. De n.v. Eurocolor en de n.v. Roberts Europe stellen gezamenlijk circa 135 personen te werk.

In 1961 werden de lokalen van de scheepswerven van Vlaanderen ingenomen door de Amerikaanse onderneming Pemco Glidden (glazuur) die een 80-tal personen tewerkstelt.

Andere ondernemingen die zich inmiddels op het industrieterrein hebben gevestigd zijn het scheepsbouwbedrijf De Spriet Pierre, het graanbedrijf Pyck en het brandstoffenbedrijf De Blicck (Cargas).

In 1965 was het de beurt aan het parketbedrijf p.v.b.a. Heylen om zich te vestigen op het industrieterrein, met een 20-tal werknemers.

In 1966 werd de vestiging genoteerd voor de p.v.b.a. De laere-Devriese (beton), terwijl in 1967 de officiële opening doorging van de n.v. Libouton (ijzermagazijn), het verfbedrijf Collumbien en het veevoederbedrijf s.v. Waco. De firma Himpe nam in hetzelfde jaar tevens de gebouwen van de scheepswerven Sabarn over, terwijl de Westvlaamse Betonwerkerij besliste zich aan de oostoever van het zeekanaal te vestigen. Aan deze oostoever

werden verder inplantingen genoteerd van de firma Rosseel (brandstoffen), de Belgisch-Britse onderneming n.v. Alzagri (grint-zand) en de firma De Tavernier (petroleumprodukten).

Op het industrieterrein Nijverheidsdok Burgemeester Van Damme waren midden 1966 in de verschillende bedrijven 3.179 personen tewerkgesteld, waarvan 2.509 in de metaalsektor.

### **De groeikern breidt uit**

De talrijke inplantingen op het industrieterrein 'Burgemeester Van Dammedok' tonen duidelijk de dubbele functie aan die een bouwrijpe industriezone kan vervullen. Door het aantrekken van buitenlandse bedrijven, is in Brugge een economische groeikracht ontstaan die verder uitstraalt over een groot deel van West-Vlaanderen. Tevens werd aan enkele bedrijven uit de omgeving van Brugge de kans geboden, zonder inbreuk te doen aan de principes van de ruimtelijke ordening, op een doelmatige manier uit te breiden in nieuwe aangepaste bedrijfslokalen.

Inmiddels zijn op twee plaatsen ten noorden van het huidige industrieterrein nieuwe ruimten bij K.B. voor bedrijfsinplantingen open gesteld.

Een eerste terrein, met een oppervlakte van circa 56 ha, is gelegen tussen de Steenweg op Blankenberge en het gemeenschappelijke gedeelte van de spoorlijnen naar Blankenberge en Knokke. Het werd goedgekeurd bij Koninklijk Besluit van 19-10-67 (B.S. 15-11-67). Het tweede terrein, ongeveer 10 ha groot, is een verlenging van het huidige industrieterrein langs de westelijke oever van het Boudewijnkanaal en werd, in toepassing van de wet van 18 juli 1959, goedgekeurd bij K.B. van 28-12-67. Om aan industriën met behoefte aan diepzeewater te voldoen zijn verder nog industrieterreinen gepland te Zeebrugge tussen het Boudewijnkanaal en het afleidingskanaal. Hier dient een ruime oppervlakte te worden voorzien. Bedrijven die zich vestigen aan diepzeewater zijn vooral kapitaalintensieve bedrijven die een minder grote tewerkstelling bieden per oppervlakte-eenheid. Dergelijke bedrijven zijn nochtans zeer belangrijk door hun multipliërend effect, door de toeleveringskansen die zij meebrengen en door de betrekkingen die zij bieden aan hoggeschoold personeel.

Het aantrekken van dit soort bedrijven is dan ook een normale evolutie bij de verdere uitbouw van Brugge. Deze plaats is overigens, ondanks een matig industrieel verleden, dank zij de ontwikkelingswetten van 1959 en het dynamisme van het stadsbestuur, hierin gesteund door de verantwoordelijken voor het streekbeleid, thans reeds tot een krachtige groeikern uitgegroeid.

**Bijlage : Het aandeel, per bedrijfstak, van de industriële ondernemingen der industriekern Brugge in het arrondissement Brugge, op 30 juni 1966**

(Bron : R.M.Z.)

	Industriële ondernemingen					Industriële tewerkstelling				
	Industriekern Brugge-Zeebrugge		Arrondissement		%	Industriekern Brugge-Zeebrugge		Arrondissement		%
	Absolute getallen (a)	%	Absolute getallen (b)	%	$\frac{a}{b} \times 100$	Absolute getallen (a)	%	Absolute getallen (b)	%	$\frac{a}{b} \times 100$
Metaalverw. nijv.	94	15,2	267	12,7	35,2	3.743	27,5	12.516	38	29,9
— machines, elek.	71		197		36	2.293		10.722		
— art. gew. metaal	21		65		32,3	1.365		1.530		
— metaalgieterij	2		5		40	85		264		
Niet-metaalh. mineralen	7	1,1	32	1,5	21,9	1.694	12,4	2.076	6,3	81,6
— derivaten	2		2		100	253		253		
— niet-metaalh. bedr.	5		30		16,7	1.441		1.823		
Voedingsnijverheid	115	18,6	279	13,3	41,2	1.575	11,6	2.525	7,7	62,4
— voedingswaren	107		260		41,2	770		1.602		
— drankbereiding	8		19		42,1	805		923		
Textielnijverheid	79	12,8	156	7,4	50,6	1.017	7,5	2.286	6,9	44,5
— textiel	13		17		76,5	452		843		
— kleding	66		139		47,5	565		1.443		
Papiernijverheid	33	5,3	73	3,5	45,2	965	7,1	1.259	3,8	76,6
— papierverw.	2		7		28,6	137		225		
— boek & fotografie	31		66		47	828		1.034		
Chemische nijverheid	10	1,6	16	0,8	62,5	270	2	294	0,9	91,8
— oliën & vetten	1		3		33,3	3		11		
— chemische nijv.	5		8		62,5	250		259		
— rubber	4		5		80	17		24		
Diverse nijverh.	48	7,8	124	5,9	38,7	1.030	7,6	3.139	9,5	32,8
— tabak	3		5		60	108		227		
— hout & kurk	21		79		26,6	169		1.827		
— huid & leder	3		7		42,9	6		97		
— elek., gas, water	1		2		50	579		652		
— precisie	7		8		87,5	43		47		
— diverse verw.	7		15		46,7	15		171		
— recuperatie & afvalbedr.	6		8			110		118		
Semi-industriële nijv.	233	37,6	1.149	55	20,3	3.318	24,4	8.909	27,0	37,2
— bouw	158		924		17,1	2.506		7.394		
— vervoer	30		109		27,5	579		954		
— visserij	45		116		38,8	233		561		
Algemeen totaal	619	100	2.096	100	29,4	13.612	100	33.004	100	41,1